

ส่วย ภาษี และผลประโยชน์ ของเจ้าเมืองปัตตานีในสมัยเจ็ดหัวเมือง



การศึกษาประวัติศาสตร์ปัตตานีที่ผ่านมามักถูกมองจากแง่มุมของการเมืองเป็นหลักโดยมีแนวคิดที่แบ่งเป็นสองฝ่าย นั่นคือฝ่ายนักชาตินิยมมลายูที่มองว่าการที่สยามเข้ามาปกครองปัตตานีเป็นการปกครองแบบอาณานิคม และการรวมปัตตานีเข้ากับรัฐไทยเป็นการกดขี่ข่มเหงชาวมุสลิม และฝ่ายนักชาตินิยมไทยที่มองว่าปัตตานีเป็นประเทศราชหรือหัวเมืองหนึ่งของไทยมาตั้งแต่โบราณ เพราะฉะนั้นการรวมปัตตานีเข้ามาเป็นมณฑลและต่อมาเป็นจังหวัดหนึ่งของไทยจึงไม่ใช่เรื่องผิด เป็นการปฏิรูปและปรับปรุงการบริหารการปกครองให้ดีขึ้น การที่ประวัติศาสตร์นิพนธ์ของปัตตานีถูกตีกรอบด้วยแนวคิดทางการเมืองสองแบบนี้ทำให้การศึกษาในแง่อื่น เช่น เรื่องสังคมและเศรษฐกิจถูกมองข้ามไปอย่างน่าเสียดาย

บทความนี้มีวัตถุประสงค์จะศึกษาเรื่องราวของปัตตานีในสมัยเจ็ดหัวเมืองจากมุมมองทางเศรษฐกิจ โดยดูจากการเก็บส่วยและภาษีชนิดต่างๆ ของเจ้าเมืองมลายูโดยเฉพาะส่วยต้นไม้เงินต้นไม้ทองซึ่งหัวเมืองต่างๆ ส่งไปถวายกษัตริย์สยามสองครั้งทุกๆ ห้าปี และดูว่าหลังจากสยามเข้ามาปฏิรูปการบริหารการปกครองในเจ็ดหัวเมืองในช่วง ค.ศ. 1896-1906 แล้ว มีความเปลี่ยนแปลงอย่างไรในด้านการคลัง เจ้าเมืองมีปฏิกริยาอย่างไรโดยเน้นไปที่กรณีของเจ้าเมืองตานีคนสุดท้ายคือ ตนก อับดุลกาเดร์ กามารุดดิน



1. แหล่งรายได้ของเจ้าเมือง

จากงานศึกษาของพรพนงาม เก้าธรรมสาร ก่อนที่สยามจะเข้ามาปรับเปลี่ยนระบบการเก็บภาษี เจ้าเมืองแต่ละเมืองมีรายได้หลักมาจากสามอย่างหลักๆ นั่นคือส่วย ซึ่งเก็บในรูปแบบของสิ่งของหรือผลผลิต ภาษีซึ่งเก็บในรูปแบบของเงิน และแรงงาน ในรัฐมลายูมีการทำเบี้ยอัฐใช้กันเองแต่โดยทั่วไปในสมัยนั้นใช้เหรียญเม็กซิกันซึ่งเป็นเงินตราที่ใช้กันโดยทั่วไปในคาบสมุทรมลายู เจ้าเมืองจะเก็บภาษีหรือแต่งตั้งเจ้าหน้าที่เก็บภาษีและนำเงินที่ได้ไปทำนุบำรุงเมือง ระบบนี้เรียกกันโดยทั่วไปว่าระบบ “กินเมือง”

ภาษีที่เก็บมีหลายประเภทได้แก่ 1) ภาษีขาเข้าขาออก ซึ่งเก็บจากสินค้าเข้าและสินค้าออก (ในกรณีที่บรรทุกสินค้ามาทางเรือจะเก็บจากความกว้างของปากเรือ) มีการตั้งด่านเข้าและด่านออกจากเมืองตามพรมแดนหัวเมือง อย่างไรก็ตามมีปัญหาว่าเจ้าภาษีมักเป็นพ่อค้าและเจ้าของเรือเองทำให้คนพวกนี้มักหลีกเลี่ยงการจ่ายภาษี 2) ภาษีนาหรือที่เรียกว่าค่า (ทาง) ใช้น้ำมันดิน เก็บจากผลผลิตของเจ้าของนาคือข้าวร้อยละ 10 จากที่ผลิตได้ 3) ภาษีผลไม้ เก็บจากเจ้าของสวนครึ่งหนึ่งของผลผลิต 4) ภาษีฝิ่น เหล้าและบ่อนเบี้ย ส่วนใหญ่เจ้าเมืองจะให้คนจีนประมูล คนที่ชนะการประมูลจะได้สิทธิในการเก็บภาษีเหล่านี้เป็นรายปีจากบ่อนการพนันซึ่งส่วนใหญ่อยู่ในเมืองตึก เช่นในเมืองรามัน (จังหวัดยะลาในปัจจุบัน) ในช่วงทศวรรษ 1890 เจ้าเมืองให้คนจีนเป็นคนผูกขาดการเก็บภาษีฝิ่นและเหล้าเป็นเงินปีละ 806 บาท² 5) ค่าธรรมเนียมการศาลและส่วยรายหัว (poll tax) ส่วยในสมัยนั้นแบ่งเป็นสองประเภทคือส่วยหว่ายซึ่งเก็บจากราษฎรและส่วยกระดานหรือส่วยรายเฉลี่ยซึ่งเก็บจากราษฎรสยาม ส่วนอัตรการเก็บ



เท่าได้นั้นไม่เป็นที่แน่ชัด 6) ส่วยต้นไม้เงินต้นไม้ทอง ส่วยชนิดนี้เก็บเป็นเงิน เป็นส่วยที่เจ้าเมืองเรียกเก็บจากราษฎรมาขายเพื่อนำไปทำต้นไม้เงินต้นไม้ทอง เป็นเครื่องบรรณาการส่งไปถวายกษัตริย์สยาม ภาษีเหล่านี้แต่ละเมืองเก็บไม่เท่ากัน ในเมืองเดียวกันเองก็ดูจะมีอัตราที่ไม่แน่นอน เช่น ภาษีนาจะคิดจากพื้นที่นาและจำนวนทาสที่เจ้าของนามี แต่ถ้าเจ้าของนามีแต่พื้นที่นาไม่มีทาสก็จะคิดอีกอัตราหนึ่ง (พรพนงาม เก้าธรรมสาร, 2519, 57-60)

นอกจากส่วยและภาษีแล้ว เจ้าเมืองยังได้ผลประโยชน์อื่นจากราษฎรคือการเกณฑ์แรงงานไปทำนาหรือจับช้างให้เจ้าเมือง ในยุคที่ยังไม่มีถนนและรถ ในหัวเมืองที่อยู่ในหุบเขาอย่างยะลาและรามันเจ้าเมืองมักมีช้างเป็นของตัวเองและให้ชาวยุโรปที่เข้าไปทำเหมืองในนั้นเช่าช้างเพื่อลำเลียงเสบียงอาหารและสินค้าต่างๆ ข้ามแม่น้ำและป่าเขา ค่าเช่าช้างถือเป็นรายได้เสริมของเจ้าเมืองที่ทำรายได้ให้มาก นอกจากนี้ยังมีส่วนแบ่งจากกิจการเหมืองแร่ (ส่วนใหญ่เป็นตึกและทอง) ที่เจ้าเมืองรามัน ยะลา และระแงะได้จากนักลงทุนชาวต่างชาติที่มาขอสัมปทานทำเหมืองในแถบนั้น ก่อนที่สยามจะเข้าไปควบคุมการให้สัมปทานโดยตรงในต้น



นักวิชาการบางคนบอกว่า
ปัตตานี “ถูกบังคับ” ให้ส่งต้นไม้เงินต้นไม้ทองไปให้สยาม
หากเราดูประวัติศาสตร์ปัตตานีจากวาทกรรมหรือมุมมอง
ของความเป็นชาตินิยมมลายูอาจเห็นคล้อยตาม
แต่จริงหรือที่ปัตตานีถูกบังคับให้ส่งบรรณาการ
และจริงหรือที่การส่งบรรณาการเป็นการขูดรีดต่อประเทศราช

ศตวรรษที่ 20 นายทุนต้องจ่ายให้กับเจ้าเมืองเหล่านี้ ถือเป็นรายได้พิเศษของเจ้าเมือง ในกรณีของเมืองชายแดนอย่างรามัน ในบริเวณที่ชื่อว่ากัวลาเคนดรุง แถบรอยต่อชายแดนรามันและเปรัก เจ้าเมืองให้คนจีนในแถบนั้นเป็นคนเก็บภาษีและ “มีสิทธิ์ในการค้าขายทุกอย่างยกเว้นดีบุก” โดยคนจีนคนนั้นจะจ่ายเงินให้เจ้าเมืองปีละ 600 เหรียญ (เม็กซิกัน) แต่ไม่ใช่ว่าเป็นเจ้าภาษีแล้วจะเป็นตลอด น่าจะประมุขกันเป็นปีๆ ที่น่าสังเกตคือคนจีนที่ได้สิทธิ์เก็บภาษีจากเจ้าเมืองรามัน บางครั้งไม่ใช่คนจีนในรามันแต่เป็นคนจีนในเกดดาห์และเปรัก³

ภาษีที่เจ้าเมืองทั้งเจ็ดหัวเมืองเรียกเก็บจากราษฎร ส่วนหนึ่งจะส่งให้สงขลาซึ่งกำกับดูแลหัวเมืองมลายูมาตลอดในศตวรรษที่ 19 โดยส่งไปในรูปแบบของเงิน สิ่งของ และ “เลข” หรือแรงงาน สงขลายังมีเลขของตัวเองในหัวเมืองมลายู สามารถเรียกไปใช้งานได้ทุกเมื่อ แต่ความสัมพันธ์ระหว่างเจ้าเมืองมลายูต่างๆ กับสงขลาดูจะไม่ราบรื่นเท่าใดนักเพราะสงขลาไม่ได้ทำอะไรนอกจากจะเก็บภาษีอย่างขูดรีดเพียงอย่างเดียว นอกจากนั้นเวลาเจ้าเมืองมลายูส่งส่วยต้นไม้เงินต้นไม้ทองให้สงขลา

เจ้าเมืองยังต้องมีของกำนัลที่เรียกว่า “ทองตำหน่ง” ให้เจ้าเมืองสงขลาและเจ้าหน้าที่ก่อนตามลำดับชั้นจนเป็นที่พอใจ เจ้าหน้าที่จึงจะดำเนินการให้ (ครองชัย หัตถา, 2551, 158) บรรดาเจ้าเมืองมลายูจึงไม่ต้องการขึ้นกับสงขลาแต่เลือกที่จะขึ้นกับกรุงเทพฯ และส่งภาษีให้กรุงเทพฯ โดยตรงแทนการส่งส่วยและแรงงานให้สงขลาสิ้นสุดในปี 1896 ที่เริ่มมีการปฏิรูปการปกครองหัวเมืองมลายู ถือเป็น การสิ้นสุดการปกครองผ่านสงขลาไปด้วย (พรรณงาม เถาธรรมสาร, 2519, 57-60, 165)

2. ต้นไม้เงินต้นไม้ทอง

ต้นไม้เงินต้นไม้ทองเป็นเครื่องราชบรรณาการที่หัวเมืองและประเทศราชของสยามส่งไปถวายกษัตริย์สยามมาตั้งแต่โบราณ ภาษามลายูเรียกว่า บุนงามาศหรือบุนงาเอมัส หัวเมืองภาคใต้ของ นครศรีธรรมราช สงขลา ปัตตานีและประเทศราชอย่างไทรบุรี กลันตันและตรังกานูต่างส่งไปทุกสามปี ในสมัยอยุธยาดูเหมือนจะส่งบ่อยกว่านั้น บันทึกของวันวลิตในศตวรรษที่ 17 ระบุว่าปัตตานีส่งดอกไม้เงินดอกไม้ทองไปถวายสยามทุกปี (Baker



et al 2005, 128) ต้นไม้เงินต้นไม้ทองเป็นต้นไม้ที่ หลอมจากทองหนึ่งต้นและต้นไม้เงินหนึ่งต้น ประดับ ด้วยกิ่งก้าน ใบโพธิ์และดอกพุดตาล ส่วนขนาดของ ต้น ลวดลายและจำนวนใบและกิ่งก้านนั้นแตกต่างกัน ไปในแต่ละที่ จากบันทึกของไทยชื่อ “ตำนาน หัวเมืองปักษาใต้และมาละยูประเทศ” ต้นไม้เงิน ต้นไม้ทองที่ปัตตานีส่งไปมีความสูงประมาณ 50-60 เซนติเมตรมีกิ่ง 5 ชั้น ก้านอีก 4 ก้าน ปลายกิ่ง ประดับด้วยดอกพุดตาลอีกกิ่งละ 4 ดอก และมีใบโพธิ์ ห้อยกิ่งละ 8 ใบ ที่ยอดก้านสูงสุดประดับด้วย นก ส่งไปพร้อมกับเครื่องบรรณาการชนิดอื่นเช่น ทองคำทราย, หอกคอค (น่าจะหมายถึงสร้อยคอค) ทองเถลิงทอง หอกคอคเงินเถลิงเงิน หอกคอคทองเลว ผ้าขาว พรมเทศ หวายตคำ หวายหิวและกระแซง เตยใหญ่”⁴ ต้นไม้เงินต้นไม้ทองของจริงในปัจจุบัน ไม่มีจัดแสดงในพิพิธภัณฑ์ของไทยแต่มีที่พิพิธภัณฑ์ แห่งชาติประเทศมาเลเซีย ซึ่งมีขนาดใกล้เคียงกับใน บันทึกข้างต้น (ภาพ 1)



ภาพ 1 ต้นไม้เงินต้นไม้ทอง จากพิพิธภัณฑ์สถานแห่งชาติ มาเลเซีย-กัวลาลัมเปอร์

นัยยะของการส่งต้นไม้เงินต้นไม้ทอง

การส่งต้นไม้เงินต้นไม้ทองเป็นเครื่องบรรณาการ ดูเหมือนจะเป็นธรรมเนียมปฏิบัติของรัฐต่างๆ ใน เอเชียตะวันออกเฉียงใต้ในยุคจารีต รัฐที่อ่อนแอกว่า จะส่งต้นไม้เงินต้นไม้ทองไปให้รัฐที่แข็งแกร่งกว่าเพื่อ แลกกับความช่วยเหลือทางการทหารเมื่อรัฐนั้นถูกรุกราน ดังเช่นเกตาห์หรือไทรบุรีส่งต้นไม้เงินต้นไม้ทองไปให้สยามผ่านลิกอร์หรือนครศรีธรรมราช เมื่อ สยามถูกพม่าราชวงศ์อะวะเข้ามาตี พม่าก็เรียกร้อง ให้เกตาห์ส่งต้นไม้เงินต้นไม้ทองไปให้ตนเป็น การแสดงการยอมรับอำนาจของพม่า พอสยามยึด อยุธยากลับมาได้เกตาห์ก็ส่งต้นไม้เงินต้นไม้ทองให้ สยามดังเดิม (John Anderson, 1824, 42-46)

อย่างไรก็ตามมีการตีความอีกแบบหนึ่งคือมอง ว่าต้นไม้เงินต้นไม้ทองเป็นของขวัญแสดงความ เป็นมิตรไมตรี (ของรัฐที่มีสถานะเท่ากัน) เช่นในพิพิธภัณฑ์ สถานแห่งชาติของมาเลเซียในกรุงกัวลาลัมเปอร์มีคำ อธิบายเกี่ยวกับต้นไม้เงินต้นไม้ทองที่เกตาห์ กลันตัน ตรังกานูและปัตตานีส่งให้สยามว่าเป็น “สัญลักษณ์ แสดงมิตรภาพ”⁵

สำหรับปัตตานีแล้วการส่งต้นไม้เงินต้นไม้ทอง มีนัยยะอย่างไร เรื่องนี้มีการตีความแตกต่างกัน เล็กน้อย นักวิชาการมลายูมักมองว่าการส่งต้นไม้เงิน ต้นไม้ทองไปสยามเป็นการแสดงมิตรไมตรีเท่านั้น ไม่ได้แสดงว่าปัตตานียอมสวามิภักดิ์กับสยาม (อ.บางนา, 2551, 48-52) แต่หากพิจารณาดูอีกที่ การที่รัฐฯ หนึ่งส่งของกำนัลให้กับรัฐอีกรัฐหนึ่ง เป็นประจำ ก็เป็นเหมือนการยอมรับสถานะที่เหนือ กว่าของประเทศนั้นๆ เหมือนดังที่สยามส่งเครื่อง บรรณาการต่างๆ เช่นไม้ฝางและงาช้างและคณะทูต ไปถวายจักรพรรดิจีนตลอดสมัยราชวงศ์หมิงและ ราชวงศ์ชิงตามเวลาที่จีนกำหนด ถึงสยามจะไม่ใช้ ประเทศราชของจีนแต่การส่งเครื่องบรรณาการไป



เป็นนัยยะแสดงว่าสยามยอมรับสถานะที่สูงกว่าของจีน⁶ จีนไม่เคยส่งของกำนัลมาหาสยามก่อนเพราะถือว่าตนเป็นรัฐที่ใหญ่และมีอำนาจกว่า *กอบเกื้อ* ชี้ว่าการส่งต้นไม้เงินต้นไม้ทองรวมถึงการส่งกำลังคนไปช่วยรบเมื่อสยามต้องการนั้นเป็นสัญลักษณ์ของความสัมพันธ์แบบบรรณาการระหว่างสยามกับประเทศราช เพียงแต่ในกรณีของรัฐมลายู รัฐเหล่านี้ไม่ได้มองว่าการถวายบรรณาการให้สยามเป็นสิ่งถาวรเหมือนที่สยามมอง แต่มองว่าเป็นสิ่งชั่วคราว และรัฐเหล่านี้ก็พร้อมจะแข็งข้อทุกครั้งที่มีโอกาส โดยเฉพาะเมื่อมีการติดต่อกับชาติตะวันตก รัฐเหล่านี้มักปฏิเสธความเป็นใหญ่กว่าของสยาม (Kobkua Suwannathat-Pian, 1998, 56-58)

สำหรับปัตตานีซึ่งมีสถานะที่ใกล้ชิดกับสยามกว่ากลันตันและตรังกานู การส่งต้นไม้เงินต้นไม้ทองไปถวายกษัตริย์สยามย่อมถือเป็นการแสดงการยอมรับอำนาจของสยาม สยามถือว่าปัตตานีเป็นประเทศราชของสยามมาตั้งแต่โบราณก็จริง แต่ปัตตานีจะมองอย่างนั้นหรือไม่เป็นอีกเรื่องหนึ่ง แต่การที่ปัตตานีส่งต้นไม้เงินต้นไม้ทองไปสยามเป็นประจำตั้งแต่สมัยอยุธยา นั้นเป็นสิ่งชัดเจนว่าต้นไม้เงินต้นไม้ทองไม่ใช่เป็นเพียงของขวัญแสดงมิตรไมตรีแต่เป็นเครื่องราชบรรณาการ (ซุลีพร วิรุฬหะ, 2551, 152-3; ครองชัย หัตถา, 2551, 81-2) การตีความว่าต้นไม้เงินต้นไม้ทองเป็นสัญลักษณ์แสดงความเป็นมิตรไมตรีนั้นเป็นส่วนหนึ่งของกระแสชาตินิยมมลายูซึ่งเน้นว่ารัฐมลายูมีความเป็นเอกเทศมาตั้งแต่สมัยโบราณและพยายามปฏิเสธอิทธิพลของต่างชาติ อย่างไรก็ตามการที่ปัตตานียอมรับสถานะที่เหนือกว่าของสยามนั้นอาจมองได้ว่าเป็นสิ่งที่ไม่ตายตัวเหมือนที่ซุลีพร วิรุฬหะ (2551) ชี้ไว้ เมื่อใดที่สยามอ่อนแอปัตตานีก็พร้อมจะแข็งข้อ เมื่อใดที่สยามเข้มแข็งและปัตตานีประสบความวุ่นวายทางการเมือง ปัตตานีก็กลับมายอมรับอำนาจของสยามอีก



เพราะเหตุใดรัฐมลายูต่างๆ ต้องส่งต้นไม้ที่หาด้วยเงินและทองเป็นเครื่องบรรณาการนั้นไม่เป็นที่แน่ชัด แต่ทองเป็นแร่ที่หาได้จากดินแดนตอนในของคาบสมุทรมลายู เช่นในตอนใต้ของเมืองระแงะ (จังหวัดนราธิวาสในปัจจุบัน) ที่นั่นมีเหมืองทองคำชื่อโต๊ะโมะ ซึ่งมีชาวจีนเข้าไปร่อนหาทองมาเป็นเวลานาน (พุทธพล มงคลสุวรรณ, 2557, ปียดาชลวร, 2558) จึงไม่น่าแปลกใจที่เครื่องบรรณาการหลายอย่างทำมาจากทอง

ส่งต้นไม้เงินต้นไม้ทอง

สิ่งที่น่าสังเกตบางประการเกี่ยวกับต้นไม้เงินต้นไม้ทอง ประการแรกคือการที่หัวเมืองและประเทศราชมลายูส่งบรรณาการไปให้สยามอาจดูเหมือนเป็นการเพิ่มภาระให้กับเมืองต่างๆ ตั้งแต่การหาวัสดุซึ่งเป็นของมีค่าอย่างเงินและทองและหลอมขึ้นมาเพื่อส่งไปเป็นของกำนัล นักวิชาการบางคนบอกว่าปัตตานี “ถูกบังคับ” ให้ส่งต้นไม้เงินต้นไม้ทองไปให้สยาม (Ahmad Fathy Al-Fatani, 2543, 46) หากเราดูประวัติศาสตร์ปัตตานีจากวาทกรรมหรือมุมมองของความเป็นชาตินิยมมลายูอาจเห็นคล้อยตาม แต่จริงหรือที่ปัตตานีถูกบังคับให้ส่งบรรณาการและจริงหรือที่การส่งบรรณาการเป็นการขูดรีดต่อ

ประเทศไทย หากปัตตานีถูกบังคับให้ส่งต้นไม้เงินต้นไม้ทองจริง ทำไมเวลาที่สยามคิดจะยกเลิกธรรมเนียมการส่งต้นไม้เงินต้นไม้ทอง เจ้าเมืองมลายูจึงคัดค้าน ดังเห็นได้จากข้อเรียกร้องข้อหนึ่งของอับดุลกาเดร์ เจ้าเมืองปัตตานีต่อสยามใน ร.ศ 121 ระบุว่า “พระยาเมือง ต้องส่งต้นไม้เงินต้นไม้ทองไปยังกรุงเทพฯ ตามธรรมเนียมแต่ก่อนๆ มา” (หจข.ร.5ม.49/6)

ทั้งนี้เพราะหากพิจารณาในรายละเอียดแล้วการส่งต้นไม้เงินต้นไม้ทองไปให้สยาม (อย่างน้อยในปลายศตวรรษที่ 19) ไม่ได้เป็นภาระให้กับเจ้าเมืองแต่อย่างใด กลับเป็นการเพิ่มรายได้ให้กับเจ้าเมืองในทางอ้อม เนื่องจากค่าวัสดุและค่าหลอมต้นไม้เงินต้นไม้ทองไม่ได้มาจากกระเป๋าของเจ้าเมืองแต่เจ้าเมืองจะเก็บภาษีที่เรียกว่า “ส่วยต้นไม้เงินต้นไม้ทอง” จากราษฎรที่เป็นมลายู เช่นในปลายศตวรรษที่ 19 เมืองหนองจิกเรียกเก็บจากราษฎรปีละ 2 เหรียญ รวมได้ปีละ 4,000 เหรียญ⁷ ส่วยต้นไม้เงินต้นไม้ทองที่ได้มาก็ไม่ได้เอาไปใช้ทำต้นไม้เงินต้นไม้ทองหมดแต่ใช้เพียงส่วนเดียวเท่านั้น เงินที่เหลือจากการทำต้นไม้เงินต้นไม้ทองเจ้าเมืองจะเก็บไว้เอง เช่นในเมืองหนองจิก เงินที่เก็บได้จากส่วยต้นไม้เงินต้นไม้ทองใน ร.ศ 114 (ค.ศ. 1895) ถูกใช้เอาไปทำต้นไม้เงินต้นไม้ทองแค่ 3 เปอร์เซ็นต์ที่เหลือนั้นตกเป็นของเจ้าเมือง (พรรณงาม เก้าธรรมสาร, 1976, 59) จากการไปตรวจราชการของพระยาสุโขมณัฏวินิตในเจ็ดหัวเมืองในปลายศตวรรษที่ 19 ทำให้เรารู้ข้อมูลที่น่าสนใจเกี่ยวกับส่วยต้นไม้เงินต้นไม้ทองของแต่ละเมืองเก็บได้รวมทั้งค่าใช้จ่ายในการทำ (ดูตาราง 1)

ตาราง 1 ส่วยต้นไม้เงินต้นไม้ทองที่เก็บในเจ็ดหัวเมืองในช่วงปลายศตวรรษที่ 19 (หน่วย : บาท)

เมือง	ส่วยต้นไม้เงินต้นไม้ทองที่เก็บได้ (สองครั้งในห้าปี)	ค่าทำ(สองครั้งรวมกัน)	ที่เหลือ (เป็นของเจ้าเมือง)
ตานี	34,000	13,332	20,668
ยะหริ่ง	46,666	13,332	33,334
หนองจิก	33,332	11,666	21,666
สายบุรี	20,000	13,332	6,668
ยะลา	10,000	6,666	3,334
รามัน	13,332	8,332	5,000
ระแงะ	n.a	n.a	n.a

(ที่มา หจข. ร.5 ม. 49/74 “ผลประโยชน์, รายได้, ใช้จ่ายของแต่ละเมือง ร.ศ 119” รายงานของกรมหลวงดำรงฯ ถึงพระบาทสมเด็จพระจุลจอมเกล้าเจ้าอยู่หัว วันที่ 10 ธันวาคม ร.ศ 119”)

ข้อมูลจากตาราง 1 เป็นรายงานของพระยาสุโขมณัฏวินิตที่ลงไปตรวจราชการในเจ็ดหัวเมืองตั้งแต่ ค.ศ. 1896 และส่งรายงานให้กรมหลวงดำรงราชานุภาพ (พระยศในขณะนั้น) ใน ค.ศ. 1900 ส่วยต้นไม้เงิน



ต้นไม้ทองที่เก็บได้และค่าใช้จ่ายในการทำนั้นน่าจะเป็นตัวเลขในช่วง ค.ศ. 1895-1899 จะเห็นได้ว่าแต่ละเมืองเก็บส่วยต้นไม้เงินต้นไม้ทองได้ไม่เท่ากัน เมืองใหญ่ๆ อย่างตานี หนองจิกและสายบุรีเก็บได้มาก น่าจะเป็นเพราะมีจำนวนประชากรมลาญอาศัยอยู่มาก ส่วนเมืองที่อยู่ตอนในเข้าไปอย่าง ยะลา รามัน และระแงะ มีประชากรน้อยกว่าและค่อนข้างกระจัดกระจายจึงน่าจะเก็บได้น้อย ส่วยต้นไม้เงินต้นไม้ทองยิ่งเก็บได้มากเท่าใดก็เป็นประโยชน์ต่อเจ้าเมืองเท่านั้น เพราะค่าทำต้นไม้เงินต้นไม้ทองคิดเป็นเพียงหนึ่งในสามของส่วยที่เก็บได้โดยเฉพาะในสามเมืองแรก เมื่อหักค่าใช้จ่ายในการทำแล้วที่เหลือจะตกเป็นของเจ้าเมือง ด้วยเหตุนี้เจ้าเมืองอย่างเจ้าเมืองตานีจึงไม่อยากจะยกเลิกรธรรมเนียมการส่งต้นไม้เงินต้นไม้ทอง เพราะส่วยที่เก็บได้เป็นผลประโยชน์โดยตรงของเจ้าเมือง แต่สยามเห็นว่าการส่งบรรณาการเป็นการสิ้นเปลืองทั้งทรัพยากรและค่าขนส่ง ควรจะเอาภาษีที่เก็บได้ไปทำอย่างอื่นมากกว่าจึงต้องการยกเลิกประเพณีการส่งต้นไม้เงินต้นไม้ทอง แต่เจ้าเมืองคัดค้าน กว่าจะยกเลิกได้คือ ค.ศ. 1906 ซึ่งใช้เวลาถึง 11 ปี (พรรณงาม เก้าธรรมสาร, 2519, 217) มีหน้าซ้ำในบางกรณียังมีเจ้าเมืองบางคนต้องขอขมเงินกองคลังจากพระยาสุโขมณวิวัตไปทำต้นไม้เงินต้นไม้ทอง น่าจะเพราะเอาส่วยที่ได้ไปใช้ก่อนจนหมด^๑

นอกจากนี้ หากเปรียบเทียบเงินที่เก็บจากส่วยต้นไม้เงินต้นไม้ทองกับภาษีชนิดอื่น เช่นทางเข้าน้ำมันดินหรือภาษีนาใน ค.ศ. 1901 จะพบว่าส่วยต้นไม้เงินต้นไม้ทองมีอัตรามากกว่า (ไม่นับกรณีของเมืองตานีและรามันที่ได้รายได้จากภาษีชนิดอื่นด้วย) (ดูตาราง 2)

ตาราง 2 ส่วยและภาษีต่างๆ ที่เจ้าเมืองเก็บจากราษฎรในเจ็ดหัวเมือง ร.ศ 120 (ค.ศ. 1901) (หน่วย : บาท)

เมือง	ส่วยต้นไม้เงินต้นไม้ทอง ^๑	ภาษีทางเข้าน้ำมันดิน (ทีนา)	รายได้อื่นๆ	รวม
ตานี	4,266	3,000	ภาษีขาเข้าขาออก 20,500 ภาษีเกลือ 13,000	40,766
หนองจิก	6,666	2,750	-	4,416
สายบุรี	6,666	3,500	-	10,160
ยะหริ่ง	9,333	2,500	-	11,833
รามัน	2,666	800	ผลประโยชน์จากเหมืองแร่ดีบุก 6,000	9,466
ระแงะ	1,666	1,000	-	2,666
ยะลา	2,000	500	-	2,500

ที่มา “รายงานพระยาศรีสุนทรเทพถึงกรมหลวงดำรงราชานุภาพ 14 ธันวาคม ร.ศ. 120” ในหจข.ร.5ม. 49/08 “ผลประโยชน์พระยาเมืองแขกทั้งเจ็ด”

ประการที่สอง ส่วยต้นไม้เงินต้นไม้ทองแต่ละเมืองเก็บไม่เท่ากัน เมืองใหญ่ที่มีประชากรมากจะเก็บได้มากกว่า ส่วนอัตราการเก็บก็ไม่แน่นอน ใช้ขนาดของทีนาและทาสเป็นเกณฑ์กำหนด บางแห่งใช้อัตราของ



ส่วยหว่ายหรือ poll tax เป็นเกณฑ์ แสดงว่าใครที่ต้องจ่ายส่วยหว่ายมากอยู่แล้วก็ต้องจ่ายส่วยตันไม้เงินตันไม้ทองมากตามไปด้วย จากงานของพรรณงาม ส่วยตันไม้เงินตันไม้ทองมีอัตราสูงกว่าส่วยชนิดอื่นมาก คือ เก็บตั้งแต่ 7 อัฐ ถึง 7 บาท (ในขณะที่ส่วยหว่ายอัตราเฉลี่ยสำหรับคนมีครอบครัวคือคนละ 3 บาท 32 อัฐ) (พรรณงาม เถาธรรมสาร, 2519, 58-59) ในขณะเดียวกันค่าใช้จ่ายในการทำตันไม้เงินตันไม้ทองของแต่ละเมืองก็ไม่เท่ากัน สยามใช้วิธีหักค่าใช้จ่ายในการทำตันไม้เงินตันไม้ทองจากส่วยที่เก็บได้ในรอบห้าปีและเงินที่เหลือแบ่งเป็นห้าส่วน และจ่ายให้เจ้าเมืองแต่ละปี

เป็นที่น่าเสียดายที่ข้อมูลเกี่ยวกับเรื่องนี้มีจำกัด เท่าที่พบมีเพียงรายงานที่พระยาสุชุมนัยวินิตเสนอต่อกรมหลวงดำรงราชานุภาพ เรื่องรายได้และผลประโยชน์ที่เจ้าเมืองทั้งเจ็ดได้รับจากสยามในปีงบประมาณ ร.ศ. 119 (ค.ศ. 1900) ซึ่งน่าจะอ้างอิงจากรายได้ของเจ้าเมืองในรอบ 5 ถึง 10 ปีก่อนหน้านั้น จากรายงานนั้น สยามยกรายได้จากส่วยตันไม้เงินตันไม้ทองที่เก็บจากราษฎรและจ่ายเงินประจำปีให้แก่เจ้าเมืองแต่ละคน รายได้สองอย่างนี้รวมกันแล้วแต่ละเมืองได้ไม่เท่ากัน เจ้าเมืองที่ได้มากที่สุดคือเจ้าเมืองสาบบุรี รองลงมาคือเจ้าเมืองตานี แต่ถึงกระนั้นเจ้าเมืองสองเมืองนี้ก็ไ้ประมาณคนละ 10,000 กว่าบาทต่อปีซึ่งกรมดำรงฯ และพระยาสุชุมนัยวินิตเห็นว่ายังน้อยอยู่ จึงกราบทูลรัชกาลที่ 5 ขอเพิ่มรายได้ให้เจ้าเมือง รัชกาลที่ 5 ทรงเห็นชอบ (หจข. ร.5 ม. 49/74) (ดูตาราง 3)

ตาราง 3 รายได้และผลประโยชน์ที่เจ้าเมืองเจ็ดหัวเมืองได้ในปี 1900 (บาท)

เมือง	(1) เงินจากส่วยตันไม้เงินตันไม้ทองหลังจากหักค่าทำแล้ว (ต่อปี)	(2) เงินรายได้ที่สยามให้ (ต่อปี)	(1) + (2)	หมายเหตุ
ตานี	4,133	8,200	12,133	สยามจ่ายให้มารดาและญาติเจ้าเมืองอีก 13 คน รวมเป็นเงินทั้งหมด 41,020 บาท
ยะหริ่ง	6,666	8,950	10,616	-
หนองจิก	4,333	5,553	9,886	-
สาบบุรี	4,000	7,516	12,516	-
ยะลา	666	1,308	1,974	เจ้าเมืองยังมีรายได้จากการให้เช่าช้าง
รามัน	1,000	806	1,806	เจ้าเมืองยังมีรายได้จากเหมืองแร่ ยี่ต่าและเหมืองอื่นในเขตปักษ์
ระแงะ	1,833	2080	3913	-

(ที่มา หจข. ร.5 ม. 49/74 “รายงานกรมหลวงดำรงราชานุภาพกราบทูลพระบาทสมเด็จพระจุลจอมเกล้าเจ้าอยู่หัว 10 ธันวาคม ร.ศ 119”)



3. เมื่อสยามเข้ามาปฏิรูปการคลังและการเก็บภาษี

อย่างไรก็ตามหากเราดูในมุมมองของนักปกครองของสยามในเวลานั้น จะเห็นว่าพวกเขามองว่าการจัดการในเรื่องต่างๆ ของหัวเมืองบางเมืองดีบางเมืองไม่ดี เมืองที่ไม่ดีนั้นนอกจากจะขาดประสิทธิภาพแล้วเจ้าเมืองยังขาดความยุติธรรมและซูดริตประชาชน หากดูในเรื่องของการคลัง พวกเขาพบว่าภาษีที่เก็บได้มักเข้ากระเป๋าเจ้าเมืองโดยไม่ได้เอาไปทำนุบำรุงเมือง เงินเดือนที่ให้ข้าราชการ (สมัยนั้นเรียกว่ากรมการ) ในสมัยนั้นก็ไม่ได้มาก เพราะกรมการส่วนใหญ่ได้ลดหย่อนหรือละเว้นภาษีแทน เจ้าเมืองบางเมืองเก็บภาษีแบบซูดริต เห็นแก่พวกพ้อง การเก็บภาษีข้าวไม่มีมาตราซึ่งตวงวัดที่แน่นอน การเก็บส่วยต้นไม้เงินต้นไม้ทองในบางเมืองมีการเก็บซ้ำซ้อนมากกว่าสองครั้งในช่วงห้าปี ทำให้ประชาชนเดือดร้อน หากประชาชนขัดขืนจะ



พระยาสุทษณย์วินิต ถ่ายในเครื่องแบบเต็มยศ (พ.ศ. 2452)

ถูกลงโทษโดยการยึดโคกระบือหรือตอกข้อหรือโดนเกณฑ์แรงงานไปช่วยเจ้าเมืองนานถึง 3-4 เดือน ด้วยเหตุเหล่านี้พระยาสุทษณย์วินิตซึ่งเป็นข้าหลวงเทศาภิบาลมณฑลนครศรีธรรมราชผู้เข้ามาปฏิรูปหัวเมืองมลายูเป็นคนแรกรวมทั้งข้าหลวงคนอื่นๆ มาจึงเห็นว่าต้องปรับปรุงแก้ไข (พรธนาม เสง์ธรรมสาร, 1976, 60-73)

ความเปลี่ยนแปลงหลักคือการยกเลิกระบบกินเมืองและตั้งมณฑลเทศาภิบาลซึ่งเป็นการตั้งอำนาจของหัวเมืองต่างๆ เข้าสู่ศูนย์กลาง ระบบใหม่นี้ไม่ได้ทำเฉพาะหัวเมืองมลายูแต่ทำทั่วประเทศโดยเริ่มจากหัวเมืองที่ใกล้กรุงเทพฯ ก่อน แล้วค่อยขยายมาในหัวเมืองที่ไกลออกไป

สำหรับในหัวเมืองมลายูทั้งเจ็ด หลังจากทีพระยาสุทษณย์วินิตเข้าไปตรวจราชการที่นั่นมาตั้งแต่ต้นทศวรรษ 1890 ก็ได้ออก “ข้อบังคับสำหรับการปกครองหัวเมือง ร.ศ. 120” มาในปลาย ค.ศ. 1901 เนื้อหาสาระของข้อบังคับนี้เป็นการลดอำนาจเจ้าเมืองและรวมอำนาจเข้าสู่ศูนย์กลางอย่างชัดเจน แบ่งคร่าวๆ ได้เป็นสามหมวด คือเกี่ยวกับการบริหารการปกครอง และการศาล ในส่วนของ การคลังมีการเปลี่ยนแปลงครั้งใหญ่ นั่นคือการออกคำสั่งห้ามเจ้าเมืองตั้งภาษีหรือเรียกเก็บเงินจากราษฎรโดยพลการ ห้ามเจ้าเมืองเก็บภาษีผูกขาดหรือทำสัญญาบ่อแร่หรือป่าไม้กับชาวต่างประเทศที่ห้ามเช่นนี้น่าจะเป็นเพราะมีคนจีนที่เป็นคนในบังคับของอังกฤษเข้ามาขอสัมปทานทำเหมืองกันมากในปลายศตวรรษที่ 19 และห้ามเก็บภาษีและส่วยต่างๆ ในบ้านเรือนของเจ้าเมือง ให้เก็บในที่สาธารณะหรือในสถานที่ราชการ

ต่อมา มีการยกเลิกด้านภาษีตามพรหมแดน และตั้งด่านใหม่ตามปากแม่น้ำสำคัญๆ เช่นแม่น้ำปัตตานีและแม่น้ำสายบุรีโดยให้เจ้าเมืองแต่ละเมือง



**ความไม่พอใจของอับดุลกาเดร์
สั่งสมมาตั้งแต่ตอนที่
สยามไม่ยอมแต่งตั้งเขาเป็นเจ้าเมืองตานี
หลังจากที่บิดาของเขาเสียชีวิตใน ค.ศ. 1899
กว่าสยามจะแต่งตั้งเขาก็กลาง ค.ศ. 1900**

เป็นคนเก็บ ยกเลิกการเก็บภาษีเงินซึ่งเดิมแต่ละเมืองต่างคนต่างเก็บ มาเป็นเก็บรวมกันโดยเปิดประมูลเจ็ดหัวเมืองรวมกันและให้ส่งเข้ารัฐบาล ยกเลิกการห้ามทำเหมืองและเก็บของป่าโดยเปิดให้นายทุนเข้ามาลงทุนโดยเสรีโดยการประมูล ยกเลิกการผูกขาดการเก็บภาษีชนิดอื่นๆ โดยให้เปิดประมูล ส่วนส่วยต้นไม้เงินต้นไม้ทอง จากที่เก็บจากราษฎร มลายูทุกคนเปลี่ยนมายกเว้นไม่เก็บเด็กที่อายุต่ำกว่า 18 ปี และคนที่มีอายุเกิน 60 ปี แต่สยามเห็นว่าการทำงานต้นไม้เงินต้นไม้ทองต้องใช้เงินมากและไม่จำเป็น จึงยกเลิกประเพณีการส่งบรรณาการชนิดนี้พร้อมกับยกเลิกการเก็บส่วยต้นไม้เงินต้นไม้ทองใน ค.ศ. 1906 โดยเปลี่ยนเป็นการเก็บ “เงินค่าราชการ” และเงินค่านารายปีจากประชาชนแทน ซึ่งอัตราเงินราชการของเมืองที่อยู่ชายฝั่งทะเลอย่างปัตตานี และสายบุรีเยอะกว่าเมืองที่อยู่ตอนในเพราะเมืองชายฝั่งมีรายได้จากการเก็บภาษีสินค้าเข้าออกและการค้าเออะ ในขณะที่เดียวกันก็ได้แต่งตั้งเจ้าหน้าที่ภาษีอากรไปประจำและสร้างโรงภาษี (พรรณงาม เเงาธรรมสาร, 1976, 178-217)

ไม่น่าแปลกใจที่ความเปลี่ยนแปลงเหล่านี้จะนำความไม่พอใจให้กับเจ้าเมืองต่างๆ เป็นอย่าง

มาก สยามคงตระหนักถึงข้อนี้ดีจึงชดเชยรายได้ที่หายไปของเจ้าเมืองโดยเพิ่ม “ผลประโยชน์” หรือเงินเบี้ยหวัดรายปีแก่เจ้าเมืองและข้าราชการแทน เจ้าเมืองแต่ละเมืองได้ไม่เท่ากัน ลดหลั่นกันไปตามบรรดาศักดิ์และตามความสมควร เมืองที่ได้มากที่สุดคือตานีเพราะถือเป็นศูนย์กลางของหัวเมืองมลายู อีกทั้งพระยาตานีมีวงศ์ศาคณาญาติมาก เมื่อพระยาศรีสุนทรพรหมพิลาญ ปลัดทูลฉลองลงไปตรวจราชการในปลาย ค.ศ. 1901 คงจะมีการประชุมกันเรื่องการเก็บภาษีและแบ่งผลประโยชน์ให้กับเจ้าเมืองแต่ละหัวเมือง โดยเจ้าเมืองตานีเสนอให้รวมภาษี 4 อย่าง คือภาษีเกลือ ส่วยต้นไม้เงินต้นไม้ทอง ค่าทางเข้าน้ำมันดิน และภาษีขาเข้าขาออกเข้าด้วยกันแล้วแบ่งเป็นสามส่วน ส่วนหนึ่งเข้ารัฐบาลกลาง ส่วนหนึ่งเป็นเงินบำรุงเมือง และอีกส่วนให้เจ้าเมือง แต่สยามเห็นว่าหากแบ่งแล้วเจ้าเมืองก็ยังคงได้น้อยอยู่ จึงเพิ่มเบี้ยหวัดหรือเงินประจำปีให้กับเจ้าเมืองแต่ละเมือง (หจช. ร.5 ม. 49/08)

โดยสรุปแล้วส่วนเงินภาษีที่เก็บได้สยามจะหักค่าใช้จ่ายแล้วให้เป็นเงินสำหรับทำนุบำรุงเมืองเป็นปีๆ ตามสมควร เจ้าเมืองและกรมการ (ข้าราชการชั้นสูง) เมื่อเกษียณแล้วจะได้บำนาญตามในพระราชกำหนด



นอกจากจะเพิ่มเบี้ยหวัดให้เจ้าเมืองแล้ว ยังมีการ
อนุโลมไม่เก็บค่าราชการจากเจ้าเมืองและครอบครัว
รวมทั้งบ่าวไพร่ของเจ้าเมืองอีกไม่เกิน 50 คนเพราะ
สยามถือว่าเจ้าเมืองต่างๆ ต้องเสียผลประโยชน์จาก
การเก็บภาษีมาแต่เดิม (พรรณงาม เก้าธรรมสาร,
1976, 214-217) ส่วนราษฎรที่อาศัยอยู่ในที่ห่างไกล
และยากจนเบตงสยามได้ละเว้นให้ราษฎรไม่ต้อง
จ่ายภาษีนาและค่าราชการ (หจช. ร.5 ม. 49/83)

การรวมอำนาจการเก็บภาษีและจ่ายเงินรายปี
ให้กับเจ้าเมืองแทนในรูปแบบนี้ สยามถือว่าเจ้าเมือง
มีรายได้มากขึ้นกว่าแต่ก่อน เจ้าเมืองจึงน่าจะพอใจ
แต่สำหรับเจ้าเมืองคนสุดท้ายของปัตตานีคือตนกู
อับดุลกาเดร์แล้ว ถึงสยามจะเพิ่มเงินประจำปีให้
ความเปลี่ยนแปลงนี้เป็นเรื่องที่ไม่สามารถรับได้ เขา
ไม่ยอมลงนามรับรองกฎข้อบังคับ ร.ศ. 120 ในขณะที่
เดียวกันก็ใช้วิธีทางการทูตขอให้อังกฤษช่วยแทรกแซง
โดยส่งหนังสือถึงเซอร์แฟรงค์ สเวตเทนนัม ข้าหลวง
ของสิงคโปร์ใน ค.ศ. 1901

การที่สยามเข้ามาปกครองหัวเมืองมลายูจน
รวมเข้ามาเป็นส่วนหนึ่งของสยามนั้น ศึกษานักวิชาการ
หลายคนวิพากษ์ว่าไม่ผิดกับการปกครองแบบ
อาณานิคม ดังที่อังกฤษปกครองคาบสมุทรมลายู
ในตอนนั้น (Loos, 2006) กล่าวได้ว่าการเปลี่ยนแปลง
ในครั้งนั้นเป็นชนวนที่ทำให้เกิดความขัดแย้งระหว่าง
ปัตตานีกับรัฐไทยในเวลาต่อมา

4. คำร้องทุกข์ของเจ้าเมืองตานี

เป็นที่เข้าใจโดยทั่วไปว่าตนกูอับดุลกาเดร์
แข็งข้อไม่ยอมรับการปฏิรูปการปกครองตามกฎ
ข้อบังคับ ร.ศ. 120 อันที่จริงความไม่พอใจของ
อับดุลกาเดร์สั่งสมมาตั้งแต่ตอนที่สยามไม่ยอม
แต่งตั้งเขาเป็นเจ้าเมืองตานีหลังจากที่บิดาของเขา
เสียชีวิตใน ค.ศ. 1899 กว่าสยามจะแต่งตั้งเขาก็
กลาง ค.ศ. 1900 และหลังจากนั้นไม่นานสยามก็



ตนกู อับดุลกาเดร์ กามารุดดิน
กษัตริย์ปัตตานีพระองค์สุดท้าย

ทำการปฏิรูปการปกครองในเจ็ดหัวเมืองโดยส่ง
ข้าหลวงมาประจำแต่ละเมือง คอยกำกับดูแล
การปกครองของเจ้าเมืองอีกที อับดุลกาเดร์กับ
ข้าหลวงคนใหม่มีปัญหากัน เมื่อมองเผินๆ จะเห็น
ว่าปัญหาสยามกับปัตตานีในช่วงนี้เป็นเรื่อง
การเมืองเป็นหลัก อย่างไรก็ตามหากดูจากเจตนา
ที่อับดุลกาเดร์ส่งถึงเซอร์แฟรงค์ สเวตเทนนัม ใน
ค.ศ.1901 (ไม่นานก่อนที่กฎข้อบังคับ ร.ศ. 120 จะ
มีผลบังคับใช้) จะพบว่าความไม่พอใจของเขาไม่ใช่
เรื่องของการถูกลิดรอนอำนาจการปกครองอย่าง
เดียว แต่มีเรื่องผลประโยชน์เรื่องการเก็บภาษีเข้ามา
เกี่ยวข้องด้วย

ในวันที่ 13 สิงหาคม ค.ศ.1901 อับดุลกาเดร์เขียน
จดหมายเป็นภาษาอังกฤษขนาดยาวถึงเซอร์แฟรงค์
สเวตเทนนัม ขอให้รัฐบาลอังกฤษเข้ามาแทรกแซง
เรื่องสยามกับปัตตานี โดยบรรยายถึงสาเหตุความ
ไม่พอใจของตนต่อการเข้ามาปกครองของสยาม



เป็นจำนวนถึง 27 ข้อ ส่วนใหญ่เป็นเรื่องการขัดผลประโยชน์เรื่องการเก็บภาษีของตนกับข้าหลวงที่สยามส่งมาซื้อหลวงพ่อบรม อย่างแรกคือภาษีฝิ่นและเหล้าซึ่งเดิมในหัวเมืองทั้งเจ็ดต่างคนต่างเก็บ แต่ใน ค.ศ. 1895 สยามออกกฎใหม่ให้คนจีนประมุขเป็นเจ้าของและเก็บรวมกันทั้งเจ็ดหัวเมืองครั้งละสามปี เมื่อเอามารวมกันได้เท่าไรแล้วจึงจ่ายให้เจ้าเมืองแต่ละเมืองตามสัดส่วน ในปีแรกของพ่อของตนคือตนกุสุโลมานซึ่งตอนนั้นยังเป็นเจ้าเมืองได้รับตามสัดส่วนแต่พอเข้าปีที่สอง พ่อของคนตายลงแต่ตนไม่ได้รับส่วนแบ่งภาษีนั่น ตนได้เรียกร้องสยามไป สยามบอกว่าจะส่งคนมาจัดการแต่เอาเข้าจริงก็ไม่ได้ทำอะไร โดยรวมแล้วส่วนแบ่งของภาษีเหล้าและฝิ่นของสามปีแรกและอีกสามปีต่อมารวมกันเป็นเงินกว่า 200,000 เหรียญเม็กซิกันไม่ได้ตกแก่ปัตตานีเลย

ต่อมาคือการเก็บภาษีสินค้าเข้าและสินค้าออก ซึ่งมีมูลค่า 15,000 เหรียญเม็กซิกัน แต่เดิมเจ้าเมืองเป็นคนเก็บ แต่พอมาใน ค.ศ. 1898 สยามส่งเจ้าหน้าที่มาเก็บแทน ตอนนั้นตนยังไม่ได้รับการแต่งตั้งเป็นเจ้าเมืองสยามสัญญาว่าถ้าตนได้เป็นเจ้าเมืองเมื่อไหร่จะคืนสิทธิในการเก็บภาษีชนิดนี้ให้แต่ก็ไม่เคยได้คืน ตนส่งเรื่องไปทักท้วงแต่ไม่มีอะไรคืบหน้า

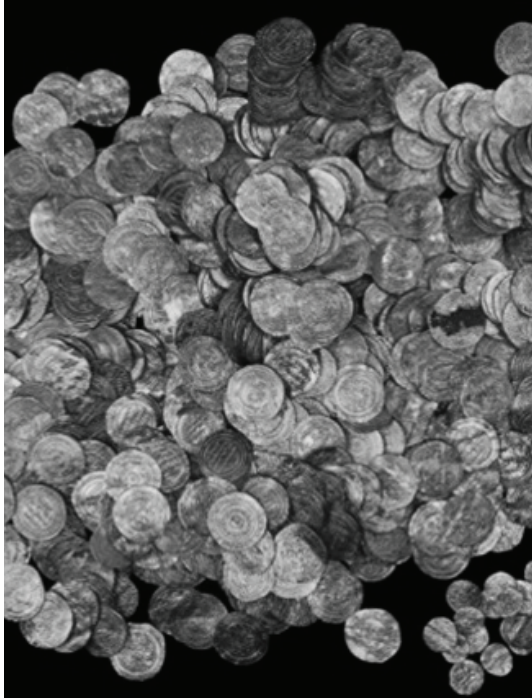
ส่วนภาษีรายหัว อับดุลกาเดร์บรรยายต่อว่า ภาษีชนิดนี้แต่เดิมเจ้าเมืองจะเรียกเก็บจากราษฎรเป็นค่าทำต้นไม้เงินต้นไม้ทองส่งไปถวายสยามเป็นเงิน 14,000-15,000 เหรียญต่อปี ที่เหลือจากค่าทำเครื่องหนึ่งจะตกเป็นของปัตตานี แต่พอข้าหลวงมาข้าหลวงเป็นคนเก็บเสียเองโดยไม่ฟังคำทัดทานของตน

ภาษีอีกชนิดหนึ่งคือภาษีค่าเช่าที่ทำเกลือและปลุกข้าว เกลือเป็นสินค้าส่งออกที่สำคัญของปัตตานี ราษฎรจะมาขอเช่าที่ทำเกลือโดยจ่ายค่าเช่าที่ดินให้รัฐเป็นเงิน 20,000-30,000 เหรียญต่อปี นอกจากนี้ยังมีรายได้จากค่าเช่าที่ปลุกข้าวเป็นเงิน 6,000-7,000 เหรียญต่อปี แต่เงินค่าเช่าเหล่านี้ข้าหลวงก็เป็นคนเก็บเสียเอง

คำร้องทุกข์ที่เหลือเป็นเรื่องของความขัดแย้งเรื่องศาสนา เช่นข้าหลวงไม่ยอมให้เจ้าเมืองลงโทษคนมุสลิมที่ไม่ไปละหมาดในวันศุกร์ ซึ่งเจ้าเมืองคงมองว่าเป็นการก้าวท้าวเรื่องศาสนาอิสลาม ข้าหลวงมักจะนัดราษฎรมุสลิมให้ไปศาลในวันศุกร์ต่างๆ ที่ราษฎรต้องไปละหมาด และยังมีเรื่องการที่ชาวสยามแอบเข้าบ้านคนปัตตานีแล้วชักชวนผู้หญิงมุสลิมให้เปลี่ยนไปนับถือศาสนาพุทธ

จากคำร้องทุกข์ของเจ้าเมืองปัตตานีข้างต้น จะเห็นได้ว่านอกจากความขัดแย้งเรื่องศาสนาก็จริง แต่เรื่องหลักๆ ที่ทำให้อับดุลกาเดร์หมดความอดทนคือการขัดผลประโยชน์กับข้าหลวงเรื่องการเก็บภาษี เนื่องจากเจ้าเมืองต้องเสียผลประโยชน์ในการเก็บภาษีไปอย่างมากโดยเฉพาะภาษีเหล้าและฝิ่น อย่างไรก็ตามเซอร์แฟรงค์ สเตเวนสันตอบไปว่า อังกฤษคงไม่สามารถช่วยอะไรได้จึงแนะนำให้ อับดุลกาเดร์ไปเข้าเฝ้าสยามเอง (British National Archive, FO 881/7800, FO 69/222) หลังจากนั้นใน ค.ศ. 1902 เขาส่งจดหมายถึงกระทรวงมหาดไทย





โดยมีเนื้อหาหลักๆ 3 ประการคือ 1) ขอให้ตนมีอำนาจบังคับบัญชาราชการและแต่งตั้งข้าราชการในเมือง 2) ขอให้ตนมีอำนาจจัดเก็บภาษีอากรและเก็บเข้ายกเว้นอากรฝิ่นและสุราซึ่งจะยกให้เป็นของรัฐบาล 3) ขออย่าให้มีข้าหลวงอยู่ประจำเมืองชื่อเรียกห้องของอับดุลกาเดร์โดยเฉพาะเรื่องสุดท้ายก็เป็นสิ่งที่สยามยอมรับไม่ได้เช่นกัน เรื่องจึงลงเอยด้วยการที่อับดุลกาเดร์ถูกถอดจากตำแหน่งเจ้าเมืองและถูกจับไปอยู่พิษณุโลกเป็นเวลาสองปีกว่า¹¹

สรุป

การศึกษาเรื่องของสยามกับปัตตานีในศตวรรษที่ 18 ถึงต้นศตวรรษที่ 20 ไม่ว่าจะดูในเรื่องของการเมือง เศรษฐกิจและสังคม อาจจะหนีไม่พ้นกรอบความคิดแบบชาตินิยมไทยหรือไม่ก็ชาตินิยมมลายู ในด้านเศรษฐกิจก็เช่นกัน หากมองในมุมมองของนักชาตินิยมมลายูแล้ว ไม่ว่าจะสยามจะเข้ามา

ปรับปรุงการเก็บภาษีและการคลังในปัตตานีให้เป็นระบบโดยเพิ่มเงินเบี้ยหวัดให้แก่ไหน ก็อาจมองได้ว่าเป็นการกระทำแบบเจ้าอาณานิคมอยู่ดี แต่สิ่งหนึ่งที่เราไม่ควรลืมคือการที่หัวเมืองมลายูต้องส่งส่วยและภาษีให้กับกรุงเทพฯ หรือส่งชาตลอดช่วงที่สยามเข้ามามีอิทธิพลนั้นจริงๆ แล้วเจ้าเมืองมลายูก็ได้ผลประโยชน์จากการส่งส่วยให้กรุงเทพฯ ไม่น้อย กรณีที่เห็นชัดที่สุดคือการเก็บส่วยต้นไม้เงินต้นไม้ทองคำที่แสดงในตารางต่างๆ ข้างต้น

สิ่งที่น่าสนใจอีกประการคือ ความไม่พอใจของอับดุลกาเดร์ต่อสยามในปลายศตวรรษที่ 19 จนนำไปสู่การแข็งข้อไม่ยอมรับคำสั่งปฏิรูปการปกครองของสยาม หากดูในจดหมายที่เขาส่งถึงเซอร์แฟรงค์ สเวตเทนัมจะเห็นได้ว่ามีเรื่องผลประโยชน์เรื่องการเก็บภาษีเข้ามาเกี่ยวข้องด้วยความขัดแย้งเรื่องผลประโยชน์นี้ น่าจะเป็นความเข้าใจที่คลาดเคลื่อนของฝ่ายสยามกับเจ้าเมืองปัตตานี สยามมองว่าการเก็บภาษีไปไว้กองกลางแล้วแจกเป็นเบี้ยหวัดรายปีให้กับเจ้าเมืองนั้นเจ้าเมืองจะมีรายได้มากขึ้นโดยเฉพาะเจ้าเมืองปัตตานีซึ่งได้มากที่สุด ในบรรดาเจ้าเมืองทั้งเจ็ด (หจช. ร.5 ม. 49/74) แต่เจ้าเมืองปัตตานีมองว่าเป็นการลิดรอนอำนาจการเก็บภาษีของตนที่เคยมีมา ซึ่งการเสียผลประโยชน์จากการเก็บภาษีนี้น่าจะเป็นมูลเหตุของความไม่พอใจของอับดุลกาเดร์นอกจากการถูกลิดรอนอำนาจการปกครอง เพราะฉะนั้นการดูความขัดแย้งของปัตตานีกับสยามจึงไม่ควรดูแต่เรื่องการเมืองอย่างเดียวเพราะเรื่องรายได้และผลประโยชน์ของการเก็บภาษีของเจ้าเมืองก็มีส่วนเกี่ยวข้องอยู่ไม่น้อย ■



เชิงอรรถ

- ¹ เช่นงานบุกเบิกของอิบราฮิม ชุกกรี (Syukri, Ibrahim 2005 (1985)). Sejarah Kerajaan Melayu Patani: History of the Malay Kingdom of Patani. Translated by Conner Bailey and John Miksic. Chiangmai: Silkworm Books. (first published by Center for International Study, Ohio University Press); Ahmad Fathy Al-Fatani. 2543. ประวัติศาสตร์ปัตตานี Pengantar Sejarah Patani. นิอับดุลรากีบ บินนิฮัสซัน แปล โครงการจัดตั้งสถาบันสมุทรรัฐเอเชียตะวันออกเฉียงใต้ศึกษา มหาวิทยาลัยสงขลานครินทร์วิทยาเขตปัตตานี และงานที่เขียนเป็นภาษาไทยโดย อารีฟีน บินจิ, อับดุลเลาะห์ ลออแมน, อัสมัดสมบูนูร์ บัวหลวง. (2543). ปัตตานี دارุสลาม= Patani Darussalam. ยะลา: ศูนย์วัฒนธรรมชายแดนภาคใต้; อ.บางนรา. ม.ป.ท. : ชมรมแสงเทียน, (2519). ปัตตานี อดีต-ปัจจุบัน. (พิมพ์ใหม่ในเอกสารประกอบสัมมนาวิชาการเรื่อง “โลกของอิสลามและมุสลิมในอุษาคเนย์” 28-29 พฤศจิกายน 2551, กรุงเทพฯ: มูลนิธิโครงการตำราสังคมศาสตร์และมนุษยศาสตร์, 2551).
- ² หจช. ร.5 ม. 49/74 “รายงานกรมหลวงดำรงราชานุภาพกราบทูลพระบาทสมเด็จพระจุลจอมเกล้าเจ้าอยู่หัว 10 ธันวาคม ร.ศ 119”.
- ³ British National Archive, FO 881/5445, no. 3 in Inclosure 7.
- ⁴ ส่วนของเมืองอื่นๆเช่นของกลันตันดูจะใหญ่และประดับประดามากที่สุด คือมี “ต้นไม้ทองต้นหนึ่งสูง 6 ศอก 5 นิ้ว มีกิ่งเก้าชั้นยอด ชั้นที่ 1 มีใบโพธิ์ห้อย 176 ใบ มีดอก 96 ดอก ชั้นที่ 2 มีใบโพธิ์ห้อย 216 ใบ มีดอก 132 ดอก ชั้นที่ 3 มีใบโพธิ์ห้อย 180 ใบ มีดอก 108 ดอก ชั้นที่ 4 มีใบโพธิ์ห้อย 140 ใบ มีดอก 85 ดอก ชั้นที่ 5 มีใบโพธิ์ 96 ใบ มีดอก 72 ดอก ชั้นที่ 6 มีใบโพธิ์ห้อย 80 ใบ มีดอก 72 ดอก ชั้นที่ 7 มีใบโพธิ์ห้อย 56 ใบ มีดอก 36 ดอก ชั้นแปด มีใบโพธิ์ห้อย 48 ใบ มีดอก 36 ดอก มีดอกรับกิ่ง 8 ดอก ดอกพุดตาลยอด 3 ดอก งู 4 งู นก 8 นก ต้นไม้เงินต้นหนึ่งสูงต่ำมีกิ่ง ใบ ดอก งู และนกเหมือนต้นไม้ทอง” ส่วนเครื่องบรรณาการก็แตกต่างกันไปตามประเภทเช่นกัน เช่นของกลันตันมีหอกคอกทอง แหวนดอกมะพร้าว ผ้าขาวยาว ของตรังกานูมีพิมเสน ผ้ายกทอง ผ้าขาว หวายหิน หวายตะค้า กระแสงเตยใหญ่ ไม้พลวง หอยมุก และใบสาคร เอกสารฉบับนี้ไม่ได้ระบุผู้แต่งและปีที่เขียนแต่ดูจากเนื้อหาและชื่อของเจ้าเมืองน่าจะเขียนในกลางสมัยรัชกาลที่ 5 ในช่วงปลายศตวรรษที่ 19 (หอจดหมายเหตุแห่งชาติ ม.ร.บ/41 ไม่มีเลขหน้า); ศรีสมร 2544, 97-8.
- ⁵ คำอธิบายเขียนว่าดังนี้ “Bunga Mas (Golden Flower) : The Bunga Emas, made of quality gold, was a special gift sent triennial by the Sultans of the Northern Malay States of Kedah, Kelantan, Terengganu and Patani to the once powerful king of Siam in Bangkok as a symbol of friendship. (เน้นโดยผู้เขียน) The sending of the Bunga Mas began in the 14th century in a colorful ceremony accompanied by four spears with gilded shafts, a keris encrusted with precious stones, a spittoon, a tobacco box, a bouquet of betel leaves, and two rings. The King of Siam reciprocated with gifts of similar value. The practice of sending the Bunga Emas was discontinued by the end of the 19th century”.
- ⁶ อย่างไรก็ตามการส่งบรรณาการไปจีนก็เป็นการทำเพื่อผลประโยชน์ทางการค้าเช่นกันเพราะจีนอนุญาตให้คณะทูตทำการค้ากับพ่อค้าจีนได้หลังจากทำการถวายบรรณาการแล้ว เกี่ยวกับเรื่องนี้ดูเพิ่มใน Sarasin 1977 และ ปียดา 2549.



- ⁷ ดู พระราชหัตถเลขาในพระบาทสมเด็จพระจุลจอมเกล้าเจ้าอยู่หัว เรื่องเสด็จประพาสแหลมมลายู เมื่อรัตนโกสินทร์ ศก 108, 109, 117, 120 รวม 4 คราว. หอสมุดวชิรญาณ, 2468 (1925), หน้า 32.
- ⁸ คือพระยารามัน ขอยืมเงิน 2000 เหรียญจากพระยาสุโขมฯ (หจข. ร.5 ม. 49/74 “เรื่องผลประโยชน์, รายได้, รายจ่ายของแต่ละเมืองร.ศ 119 รายงานพระยาศรีสหเทพถึงพระเจ้าน้องยาเธอกรมหมื่นสมมตอมรพันธุ์ 10 ตุลาคม ร.ศ 119”.
- ⁹ ตัวเลขในรายงานนี้ไม่ตรงกับตัวเลขในรายงานของพระยาสุโขมฯณวินิตวันที่ 12 ตุลาคม ร.ศ 119 (หจข.ร.5ม. 49/74) เท่าใดนัก
- ¹⁰ ดูข้อบังคับสำหรับการปกครองหัวเมือง ร.ศ 120, ราชกิจจานุเบกษา เล่ม 18 อ้างในพรรณงาม 2519, 363.
- ¹¹ ดู หจข.ร.5ม.49/6 “การจัดระเบียบการปกครองแขก 7 เมืองและกฎข้อบังคับร.ศ 120”, “ข้อเรียกร้องของพระยาวิชิตภักดีอับดุลกาเดร์ 4 ก.พ ร.ศ 121” (อ้างถึงในพรรณงาม 2519:225).

เอกสารอ้างอิง

- ครองชัย หัตถา. (2551). **ประวัติศาสตร์ปัตตานีสันยอาณาจักรโบราณถึงการปกครอง 7 หัวเมือง**. กรุงเทพฯ: สำนักพิมพ์จุฬาลงกรณ์มหาวิทยาลัย.
- ชูลีพร วิรุฬหะ. (2551). **บุหงารายา ประวัติศาสตร์จากคำบอกเล่าของชาวมลายู**. กรุงเทพฯ: ศักดิโสภณการพิมพ์.
- ปิยดา ชลวร. 2549. ความสัมพันธ์อยุธยา - ราชวงศ์หมิงในระบบบรรณาการ (1) **ศิลปวัฒนธรรม**. 27- 3.
- ปิยดา ชลวร.2558. สัมปทานเหมืองทองในระแยะ (นราธิวาส) กับการสร้างอำนาจทางการเมืองและทางเศรษฐกิจของสยามในปลายคริสต์ศตวรรษที่ 19, **รัฐศาสตร์สาร**. 36(2).
- พรรณงาม เก้าธรรมสาร. (2519). **การปกครองหัวเมืองภาคใต้ทั้ง 7 ในรัชสมัยพระบาทสมเด็จพระจุลจอมเกล้าเจ้าอยู่หัว** (วิทยานิพนธ์มหาบัณฑิต). จุฬาลงกรณ์มหาวิทยาลัย.
- พุทธพล มงคลวรารณ. (2557). โตะโมะ เหมืองทอง หัวเมืองอิสระของชาวจีนและสัมปทานของบริษัทฝรั่ง ในช่วงปลายศตวรรษที่ 19 **รัฐมิตแล**. 35 (1).
- ศรีสมร ศรีเบญจพลางกูร. (2544). **ประวัติศาสตร์เมืองสงขลา**. ภาควิชาประวัติศาสตร์ คณะมนุษยศาสตร์ และสังคมศาสตร์ สถาบันราชภัฏสงขลา.
- หจข. ร.5 ม. 49/08 “รายงานจากพระยาศรีสหเทพ (ราชปลัดทูลฉลองกระทรวงมหาดไทย) ถึงกรมหลวงดำรงราชานุภาพ 14 ธันวาคม ร.ศ 120”.
- หจข. ร.5 ม. 49/74 “รายงานกรมหลวงดำรงราชานุภาพกราบทูลพระบาทสมเด็จพระจุลจอมเกล้าเจ้าอยู่หัว 10 ธันวาคม ร.ศ 119”.
- หจข. ร.5 ม. 49/83 “รายงานราชการที่เกี่ยวกับต่างประเทศ (รามัญ)”
- หจข. ร.5 ม.49/6 “การจัดระเบียบการปกครองแขก 7 เมืองและกฎข้อบังคับ ร.ศ. 120”, “ข้อเรียกร้องของพระยาวิชิตภักดีอับดุลกาเดร์ 4 ก.พ ร.ศ. 121”
- หจข.ร.5ม.49/6 “ข้อเรียกร้องของพระยาวิชิตภักดีอับดุลกาเดร์” 4 ก.พ ร.ศ 121.



- อ.บางนรา. (2551). **ปัตตานี อดีต - ปัจจุบัน**. เอกสารประกอบสัมมนาวิชาการเรื่อง “โลกของอิสลามและมุสลิมในอุษาคเนย์” 28-29 พฤศจิกายน 2551. มุลินิติโตโยต้าแห่งประเทศไทย. (ต้นฉบับเดิมพิมพ์ปี 2519)
- อะหมัด ฟาตี อัล-ฟาตอนี (Ahmad Fathy Al-Fatani). (2543). **ประวัติศาสตร์ปัตตานี Pengantar Sejarah Patani**. นีอับลุดรากีบ บินนิฮัสซัน แบล, โครงการจัดตั้งสถาบันสมุทรวรรัฐเอเซียตะวันออกเฉียงใต้ศึกษา มหาวิทยาลัยสงขลานครินทร์ วิทยาเขตปัตตานี.
- Anderson, John. (1824). **Political and Commercial Considerations Relative to the Malayan Peninsula, and the British Settlements in the Straits of Malacca**.
British National Archive, FO 881/7800, FO 69/222.
- Baker Chris, Dhiravat Na Pombejra, Alfons van Der Kraan, David K. Wyatt, eds. (2005). **Van Vliet's Siam**. Chiang Mai: Silkworm Books.
- Kobkua Suwannathat-Pian. (1988). **Thai-Malay Relations: Traditional Intra-regional Relations from the Seventeenth to the Early Twentieth Centuries**. Singapore: Oxford University Press.
- Loos, Tamara. (2006). **Subject Siam: Family, Law and Colonial Modernity in Thailand**. Silkworm Books.
- Sarasin Viraphol. (1977). **Tribute and Profit: Sino-Siamese Trade, 1652-1853**. Harvard University Press.

