



Tikkurilan kaavarunkoalueen modernin rakennuskannan inventointi 2020

Rakennetun ympäristön arvokohteet 1960-2000

**FM Heli Haavisto
Vantaan kaupunginmuseo
2021**

SISÄLLYS

1.	Inventoinnin tausta – Tikkurilan kaavarunko 2020	1
	1.1 Kaavarunkoalue	1
	1.2 Inventoinnin sisältö, menetelmät ja tulokset	1
2.	Tikkurilan aiemmin inventoidut, kulttuurihistoriallisesti arvokkaat kohteet	5
3.	Vantaan kaupunginmuseon arvoluokitukset	7
4.	INVENTOINTI 2020	
	4.1. 1960-luku: Muuttoliikkeen aikaa	8
	1960-luvun arkkitehtuuria	8
	Tikkurilan 1960-luku	8
	Inventoidut 1960-luvun kohteet (15 kpl)	9
	4.2. 1970-luku: Kielotien virastorakennukset, Kukkakedon kerrostalot ja punatiiliarkkitehtuuri	13
	Virastokeskus	13
	Kukkakedon alue 1969-1975	13
	Tikkurilan 1970-luvun punatiiliarkkitehtuuri	13
	Inventoidut 1970-luvun kohteet (11 kpl)	20
	4.3. 1980-luku: Tikkuraitin miljöö, kauppakeskuksia ja huippuarkkitehtuuria	21
	Huippukohteita	21
	1980-90 -luvun vaihteen kauppakeskukset	22
	Tikkuraitti 1986	22
	Asuinrakentamista	22
	1980-luvun inventoidut kohteet (33 kpl)	29
	4.4. 1990-luku: Modernia liike- ja asuinrakentamista	31
	Tikkurilan kehittämisen vuosikymmen	31
	Yritysten pääkonttorit	31
	Jokiniemen asemakortteli	31
	1990-luvun inventoidut kohteet (19 kpl)	33
LIITTEET	LIITE 1	1980- ja 1990 -luvun vaihteen kauppakeskukset ja liikerakennukset
	LIITE 2	Jokiniemen asemakortteli, 1990-luku
	LIITE 3	Tikkurilan aiemmin suojellut rakennukset ja rakennusperinnön arvokohteet
	LIITE 4	Yhteenveto – Tikkurilan rakennusperinnön arvokohteet 2020
KARTAT	KARTTA 1	Tikkurilan kaavarunkoalueen rakennukset vuosikymmenittäin
	KARTTA 2	Inventoidut kohteet vuosikymmenittäin
	KARTTA 3	Tikkurilan 1960-1990-luvun R1 ja R2 -kohteet

Kannen kuva: Kukkaketo rakenteilla 1970. Kuvaaja U.A.Saarinen. Vantaan kaupunginmuseo.

1. Inventoinnin tausta – Tikkurilan kaavarunko 2020

1.1 Kaavarunkoalue

Tikkurilassa on valmisteilla kaavarungon päivitys 2020-2021. Kaavarunkoalue sijaitsee Tikkurilan keskustassa ja sisältää koko Tikkurilan kaupunginosan. Tämän lisäksi alueeseen kuuluu osia Jokiniemestä, Hiekkaharjusta, Viertolasta ja Kuninkaalasta (kts. kartta sivulla 2).

Kaavarunkoa päivitetään kaupungin aloitteesta. Nykyisen Tikkurilan kaavarungon (2015) laatimisen jälkeen uusi Tikkurilan asema on valmistunut ja Kehärata on otettu käyttöön. Sen seurauksena alueen täydennysrakentaminen on lisääntynyt merkittävästi, ja nyt on tarve uuden rakentamisen ratkaisuja ohjaaville työkaluille, mihin kaavarunkotasoinen työ soveltuu hyvin.

Kaavarungon päivityksen tavoitteena on määritellä reunaehdot Tikkurilan kehitykselle noin vuoteen 2040. Kaavarunko ei suoraan ohjaa rakentamista, mutta siinä esitetyt linjaukset muodostavat pohjan alueen asemakaavoitukselle. Inventointi on osa kaavarunkotyötä ja tehty Vantaan kaavoituksen ja kaupunginmuseon tarpeisiin.

1.2 Inventoinnin sisältö, menetelmät ja tulokset

Tikkurilan kaavarunkoalueen modernin rakennuskannan inventointi on tehty kaavarungon päivityksen tarpeisiin. Inventointi on osa Vantaan kaavoituksen ja kaupunginmuseon inventointeja 2020-2021. Inventoijana FM Heli Haavisto, Vantaan kaupunginmuseo. Inventointi tehtiin 9.10.2020-31.1.2021. Vantaan kaupunginmuseon puolesta inventointia ohjasivat rakennustutkijat Anne Silanto ja Susanna Paavola. Vantaan kaupunkisuunnittelusta mukana olivat Tikkurilan kaavoituksesta asemakaava-arkkitehdit Tuuli Huhtala ja Terhi Kuusisto. Kohteiden kulttuurihistoriallisista arvoista keskusteltiin säännöllisesti museon rakennustutkijoiden kanssa inventoinnin aikana.

Inventoinnissa käytiin läpi Tikkurilan modernia rakennuskantaa 1960-luvulta 1990-luvulle. Kohteet valokuvattiin ja kuvat tallennettiin Vantaan kaupunginmuseon tiedostoihin ja Kirsti-tietokantaan. Kohteiden kiinteistö- ja rakennustiedot kirjattiin ylös Kirstiin. Kohteisiin liitettiin rakennuskuvat ja osaan kohteista keskeiset rakennuspiirroset. Inventoinnissa läpikäytyistä kohteista kirjoitettiin lyhyt kuvaus ja määriteltiin kulttuurihistorialliset arvot.

Maankäyttö- ja rakennuslaki (132/1999) ohjaa maankäytön suunnittelua ja rakentamista ja samalla kulttuuriympäristön säilymistä ja muutosta. Maankäytön suunnittelu toteutetaan kaavoituksella. Sen tavoitteena on edistää rakennetun ympäristön kauneuden ja kulttuuriympäristön vaalimista ja hyvää rakentamista. Rakennetun ympäristön kulttuurihistoriallisia arvoja ovat mm. rakennuksen harvinaisuus, tyypillisuus, edustavuus, alkuperäisyys, historiallinen todistusvoimaisuus ja historiallinen kerroksisuus. Muita arvoja ovat mm. rakennustaiteelliset arvot ja ympäristöarvo.

Inventointi alkoi elokuussa 2020 taustatyöllä, mm. perehtymisellä Tikkurilan aiemmin suojeltuihin rakennusperintökohteisiin ja moderniin arkkitehtuuriin yleisesti, keskusteluilla Tikkurilan kaavoittajien kanssa sekä arkkitehtuurikävelyllä museon rakennustutkijoiden kanssa. Työtä tehtiin toisen inventoinnin ohessa.

Varsinainen inventointityö alkoi lokakuussa kohteiden haarukoinnilla museon Kirsti-tietokannasta. Tämän haarukoinnin perusteella **esille tuli 30 aiemmissä selvityksissä** (Vantaan modernin rakennuskannan inventointi, Eskola 2002 ja rakennuskohtaiset RHS:t) arvokkaiksi tai selvitettäviksi arvoitettua modernin rakennusperinnön kohdetta 1960-1980 -luvuilta. Näiden rakennusten tiedot tarkistettiin, päivitettiin ja täydennettiin. Kohteet valokuvattiin uudelleen. Kohteista 26 kpl oli 1960-70 -luvun rakennuksia, jotka Vantaan modernin rakennuskannan inventoinnissa olivat saaneet selvitettävä (B) -merkinnän. Lisäksi inventointiin otettiin mukaan neljä 1980-luvun arvokohdetta (R2) rakennushistoriaselvitysten ja Vantaan kaupunginmuseon arvion pohjalta.

Tarkistusinventoinnin lisäksi keskeinen tavoite oli **selvittää uusia, 1980-90 -luvun rakennetun ympäristön kohteita**, joilla on rakennushistoriallisia arvoja. Tärkeimmät menetelmät olivat inventoijan tekemät maastokäynnit ja karttaseläus, jossa haarukoitiin inventointialueen 1960-90 -luvun rakennuskantaa. Maastokäyntejä tehtiin 25.8.-17.12.2020 yhteensä kahdeksan kertaa.

Karttatarkastelun ja maastokäyntien pohjalta alueelta nousi esille 31 kohdetta, jotka tulivat mukaan inventointiin mahdollisten arvojen perusteella. Lähteinä olivat *Vantaan arkkitehtuuri- ja miljöökohteita* (1998) ja *Helsingin, Espoon ja Vantaan arkkitehtuurikohteita* -julkaisut, joissa esiteltyt inventointialueella sijaitsevat kohteet otettiin mukaan inventointiin. Inventoijan esittämät uudet kohteet lisättiin tietokantaan loka-joulukuussa 2020. Kohteiden arvoista keskusteltiin Vantaan kaupunginmuseon rakennustutkijoiden kanssa 21.10. – 25.11. viikoittaisissa palavereissa ja museon ja kaavoituksen palavereissa 26.11. ja 15.12.2020. Keskustelujen pohjalta kuvauksia ja arvolausekkeita tarkennettiin ja inventointiin otettiin mukaan vielä Oksanmäen 1980-luvun pienkerrostalot ja rautatieaseman länsipuolella sijaitsevat 1990-luvun kerrostalot, yhteensä 17 kohdetta.

Kaikkiaan inventointiin tuli siten mukaan 78 kohdetta 1960-1990 -luvun rakennuskannasta, jotka tarkemman arvion jälkeen arvoitettiin merkinnöillä R1 (erittäin merkittävä rakennusperintökohde), R2 (merkittävä rakennusperintökohde) ja V (vaatimattomat kulttuurihistorialliset arvot). Merkinnät kirjattiin museon käyttämään Kirsti-tietokantaan perusteluineen. Merkinnöillä R1 ja R2 arvoitetut kohteet näkyvät myös Vantaan kaupungin ja kaavoituksen käyttämässä Vampatti -karttapalvelussa rakennusperintökohteina.

Selvitystyön tuloksena on inventointiraportti, jossa käydään läpi Tikkurilan kaavarunkoalueen rakennusperintökohteet vuosikymmenittäin 1960-luvulta 1990-luvulle. Lisäksi liitteinä on kuvakoosteet kahdesta 1980-90 -luvun ilmiöstä; 1980-90 -luvun vaihteen kaupakeskukset ja 1990-luvun alkupuolen Tikkurilan aseman ympäristön kehittäminen. Näiden lisäksi tulevat kohdekohtaiset raportit ja arvotukset Kirsti-tietokannasta.

Alustava inventointiraportti esiteltiin museolle ja kaavoitukselle 14.1.2021 ja Vantaan inventointien ohjausryhmälle 22.1.2021. Inventointi valmistui tammikuun lopussa 2021 ja tulee mukaan osaksi Tikkurilan kaavarungon selvitysaineistoa. Tikkurilan kaavarunko esitellään kaupunginvaltuustolle kevättalvella 2021.

Inventoinnin tulokset:

- kohteiden valokuvat, perustiedot, kuvailutiedot, osin rakennuspiirrokset ja kulttuurihistoriallinen arvotus Kirsti-tietokannassa
- Kirsti-tietokannasta tulostettu kooste kulttuurihistoriallisia arvoja omaavista 1960-1990-luvun rakennetun ympäristön kohteista (R1 ja R2 kohteet)
- Inventointiraportti, laajempi sanallinen selvitys inventoinnin vaiheista ja sisällöistä
- Inventoidut R1 ja R2-arvotetut kohteet Vampatti-kartalla

Maastokäynnit:

Tikkurila eteläosa 25.8.2020

Tikkurila pohjoisosa 22.9.2020

Maastokävely museo 5.10.2020

Tikkurila 1960-luku 15.10.2020

Tikkurila 1970-luku 26.10.2020

Tikkurila 1980-luku ja kauppakeskukset 12.11.2020

Tikkurila 1990-luku ja Oksanmäki 1980-luku 25.11.2020

Tikkurila aseman 1990-luku 17.12.2020

Inventointipalaverit:

21.10. Arvot 1960-luku, museo

28.10. Arvot 1970-luku, museo

11.11. 1980-l kauppakeskukset, museo (Tikkuri, Prisma, Metropolia, Yliveto)

23.11. Arvot 1980-luku, museo

25.11. Arvot 1990-luku ja yhteenveto

26.11. Museo ja kaavoitus, työn esittelyä ja kohteet – deadline siirtyy kaavoituksen puolesta joulukuusta helmikuuhun. Uusia kohteita 1980-luku.

2.12. Tiksi työtilanne ohjausryhmälle, inventoinnin eteneminen

15.12. Tiksi välitseksi museo ja kaavoitus. Uusia kohteita 1990-luku.

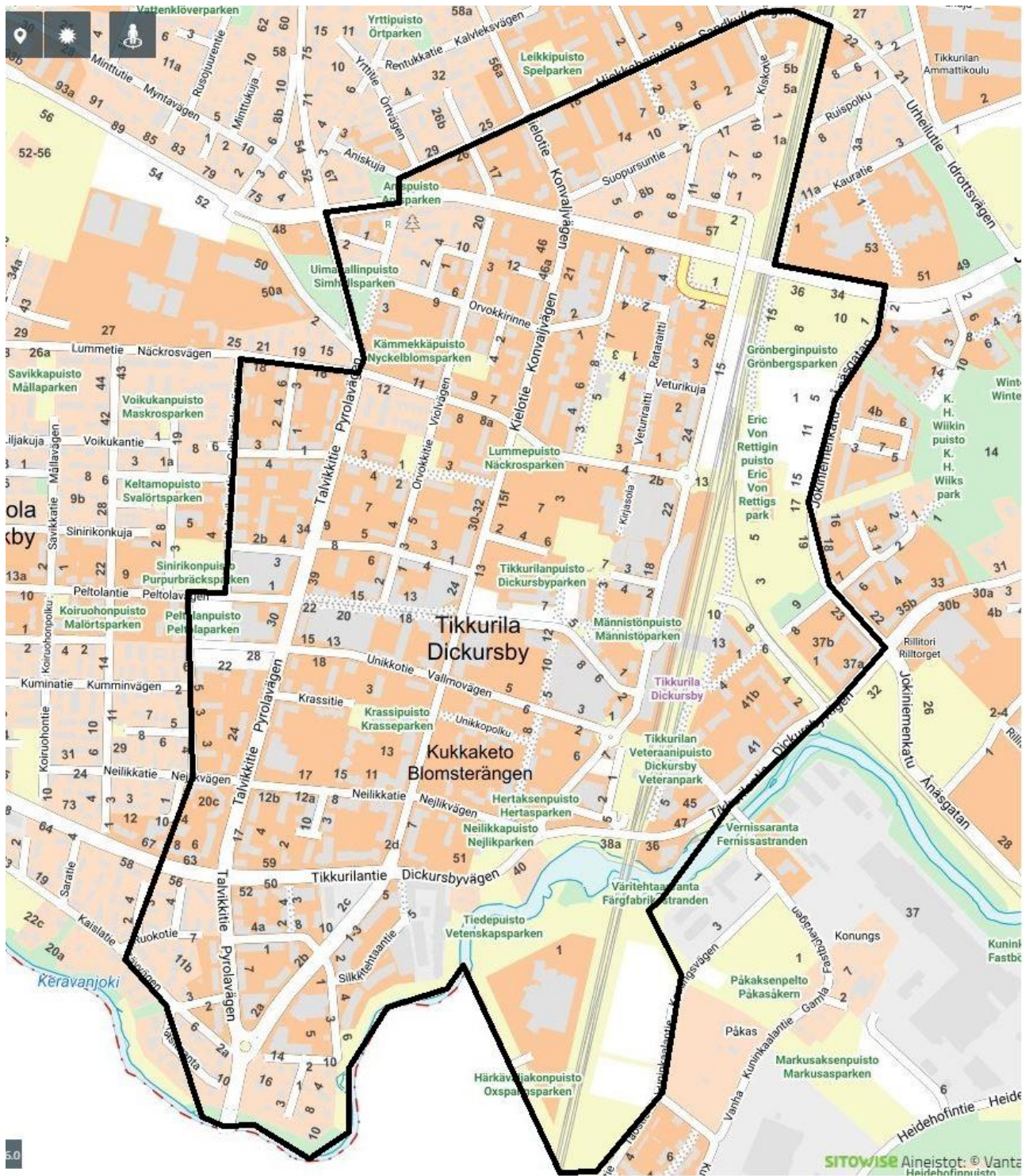
14.1.2021 Raportin ja arvotuksen esittely kaupunginmuseo ja kaavoitus

22.1.2021 esittely Vantaan inventointien ohjausryhmä

31.1.2021 Inventoinnin luovutus kaavoitukselle



Inventoinnissa käytiin läpi Tikkurilan kaavarunkoalueen 1960-1990 -luvun rakennuskantaa ja määriteltiin rakennusten kulttuurihistoriallisia arvoja. Kuvassa Tikkuraitti lännestä itään kohti asemaa.



Inventointialueen rajaus. Inventointialue noudattaa Tikkurilan kaavarunkoalueen 2020 rajausta.

2. Tikkurilan aiemmin inventoidut, kulttuurihistoriallisesti arvokkaat kohteet

Tikkurilan kaavarunkoalueella oli aiempien selvitysten perusteella 37 kulttuurihistoriallisia arvoja omaavaa rakennusta. Kohteet oli arvoitettu **Vantaan moderni rakennuskulttuuri 1930-1979 - inventoinnissa (Amanda Eskola 2002)**, joka on lyhennetty myöhemmin tekstissä *Vamos-inventoinniksi, 1950-luvun asuinkerrostalot Tikkurilan, Hiekkaharjun ja Jokiniemen alueilla - inventoinnissa* (Anne Vuojolainen 2010) sekä yksittäisiä 1980-90-luvun kohteita museon arvion pohjalta (4 kpl). Osa kohteista on suojeltu asemakaavalla ja osa merkitty rakennusperintökohteiksi Vampatti-kartalla. Tikkurilan kaavarunkoalueella on yksi valtakunnallisesti arvokas RKY-kohde (Museovirasto, RKY 2009), Tikkurilan vanha asema vuodelta 1862.

Aiemmin arvokkaiksi todettujen ja suojeltujen kohteiden joukossa nousevat esille Tikkurilan teollisen rakennusperinnön kohteet; Keravanjoen varrella sijaitsevat Vernissatehtaan ja Silkkitehtaan rakennukset sekä RKY-kohde Tikkurilan vanha asema. Näiden lisäksi Tikkurilan 1950-luvun kasvu ja asukasmäärän nousu näkyvät 1950-luvun kohteiden määrässä.

Aiemmissa inventoinneissa oli todettu kahdeksan kulttuurihistoriallisia arvoja omaavaa kohdetta 1960-90-luvuilta: Tikkurilan opistotalon kokonaisuus, Raha-asema 1979 ja 1980-luvun keskeisiä arvorakennuksia. Tikkurilan kaavarunkoalueen modernin rakennuskannan inventoinnissa 2020 kohteita tuli lisää ja osan kohteista arvotus muuttui.

Yhteenveto Tikkurilan aiemmin R1 ja R2 arvoituista kohteista:

1800-luku	2	Tikkurilan asema 1862 ja rautatiesilta 1860-l
1900-1910	1	Fagerströmin huvila 1908
1910-luku	2	Vernissatehdas 1912-13
1920-luku	1	Oksanmäen koulu 1926
1930-luku	8	mm. Silkkitehdas, osia 1930-l, Söderlingin mylly, Kulttuurikeskus Orvokki ym.
1940-luku	-	
1950-luku	15	Kaupungintalo 1957, Asuinkerrostalot (ns. Pyrstöt), Kassantalo
1960-luku	3	Tikkurilan opistotalo, 3 rakennusta
1970-luku	1	Raha-asema 1979
1980-luku	4	Kirjasto, Heureka, Heurekansilta, Oikeus- ja poliisitalo
1990-luku	-	
Yhteensä	37 kpl	

Kts Liite 3 Tikkurilan kaavarunkoalueen aiemmin suojellut ja/tai kulttuurihistoriallisesti arvokkaiksi todetut kohteet, tarkempi listaus osoitteineen ja arvotus



Tikkurilan jo suojeltua rakennettua kulttuuriympäristöä: Tikkurilan vanha asema 1862 (RKY), Vernissatehdas 1912 ja Silkkitehdas 1930-luku. Kohteet on arvotettu luokkaan R1, erityisen merkittävät kulttuurihistorialliset arvot.

3. Vantaan kaupunginmuseon arvoluokitukset

Arvoluokitukset pohjautuvat rakennussuojelulaissa eriteltyihin rakennusperinnön suojelun edellytyksiin.

KULTTUURIHISTORIAALLISET ARVOT:

Harvinaisuus – Vastaavan kaltaisia rakennuksia on säilynyt vain yksi tai muutamia Vantaan alueella. Rakennus ilmentää esimerkiksi harvinaista käyttötarkoitusta tai rakennusteknistä tai toiminnallista innovaatiota tai on ainutlaatuinen tyylihistoriallisten piirteidensä kannalta.

Tyypillisuus – rakennus on historiallisesti tyypillinen omalle alueelleen. Rakennuksen käyttötarkoitus, tai tyylihistorialliset tai rakennustekniset piirteet toistuvat alueen historiallisissa rakennuksissa.

Edustavuus – Rakennus on edustava esimerkki alueensa, rakennusaikansa, rakennuttajansa tai lajityypinsä rakentamistavasta tai tyylistä.

Alkuperäisyys – Rakennuksessa ilmenee tai jatkuu alkuperäinen tai sitä vastaava käyttö, rakentamistapa, materiaali, arkkitehtuuri tai tyyli.

Historiallinen todistusvoimaisuus – Rakennuksella on merkitystä historiallisen prosessin, tapahtuman tai ilmiön todisteena tai siitä kertovana ja tietoa lisäävänä esimerkkinä.

Historiallinen kerroksisuus – Rakennuksessa on näkyvissä eri aikakausien rakenteet, materiaalit ja tyylipiirteet, jotka ilmentävät myönteisellä tavalla rakentamisen, hoidon ja käytön historiaa ja jatkuvuutta.

Lisäksi voidaan tarkastella rakennustaiteellisia ja ympäristöarvoja:

RAKENNUSTAITEELLISET ARVOT:

Rakennuksella on suuri rakennustaiteellinen arvo tai Rakennuksella on rakennustaiteellista arvoa

Rakennus on arkkitehtonisesti edustava tai erityinen tai kokonaisuutensa eheä. Siinä on esteettisesti harkittuja yksityiskohtia, arvokkaita sisätiloja, erityinen suunnitteluhistoria, laadukas toteutus tai rakennusteknisiä innovaatioita.

YMPÄRISTÖARVOT:

Rakennuksella on suuri ympäristöarvo tai Rakennuksella on ympäristöarvoa

Rakennus on maisemallisesti tai kaupunkikuvallisesti merkittävä. Rakennus on tärkeä, luonteenomainen tai hallitseva osa kokonaisuutta. Uusi tai muualta siirretty vanha rakennus on sopeutettu onnistuneesti ympäristöönsä.

ARVOTUSTASOT:

- Rakennus on valtakunnallisesti arvokas (RKY-kohteet)
- Rakennus on maakunnallisesti arvokas (Suojeltu maakuntakaavassa)
- Rakennus on paikallisesti (= Vantaan alueella) arvokas

LUOKITUSTUNNUKSET:

R1 inventoitu rakennus on kulttuurihistoriallisesti erittäin merkittävä

R2 inventoitu rakennus on kulttuurihistoriallisesti merkittävä

V inventoidun rakennuksen kulttuurihistorialliset arvot ovat vaatimattomat

K inventoidun rakennuksen arvottaminen on vielä kesken

4. INVENTOINTI 2020

4.1 1960-luku: Muuttoliikkeen aikaa

1960-luvun arkkitehtuuria

1960-lukua leimasi nopea kaupungistuminen. Työt maa- ja metsätaloudessa vähenivät, kun taas teollisuus- ja palvelualojen kasvu houkutteli ihmisiä muuttamaan kaupunkeihin ja asutuskeskuksiin. Samoihin aikoihin suuret ikäluokat alkoivat tarvita asuntoja. Tikkurilan rakennetussa ympäristössä 1960-luku näkyy aikakaudelle tyypillisinä, matalina asuinkerrostaloina. Myös julkinen rakentaminen lisääntyi asukasmäärien kasvaessa ja kouluja rakennettiin Vantaalla paljon.

1960-luvulla betonielementtitekniikka valloitti asuntorakentamisen. Vuosikymmenen alussa paikallarakentaminen oli vielä hyvin yleistä. Rakennuksille haettiin järjestelmällistä ilmettä ja joskus julkisivut jopa varustettiin valesaumoin, jotta rakennukselle saatiin muodikas elementtirakenteisen talon ilme. Uudet materiaalit, erityisesti muovit antoivat suunnittelijoille uusia mahdollisuuksia. Syntyi joukko avaruusajan muotoilusta ilmeensä ammentavia suunnitelmia, mm. Matti Suurosen suunnittelema ”lentävää lautasta” muistuttava Futuro-talo (1968).

Aikakauden arkkitehtuurin ilmiöitä olivat mm. moduulijärjestelmät, toisto ja konstruktivismi, rakenteellista kurinalaisuutta korostanut suunnitteluote. Konstruktivistisen rakennuksen tunnuspiirteiksi vakiintuivat suorakulmaisuus, avoin pohjaratkaisu, pilari-palkkijärjestelmä, tasakatto, kevyet seinärakenteet sekä suuret lasipinnat.

1960-luvun hallitseva materiaali oli betoni sekä puhtaaksivalettuna että elementteinä. Varsinainen tasakatto ei ollut vielä yleinen, mutta kattokulma oli usein loiva. Toisinaan rakennettiin valetasakattoja, joissa räystäään yli nostettu päätyseinä peittää katon todellisen muodon. Nauhaikkunat nähtiin uudenaikaisina ja julkisivujen yleisilme oli korostetun vaakasuuntainen. Tämä näkyy hyvin myös Tikkurilan 1960-luvun rakennuksissa, kuten Orvokkitie 10 rivitaloissa ja Tikkurilan opistotalon siipiosassa.

Tikkurilan 1960-luku

Inventoinnissa käytiin läpi **tarkistusinventointina** Tikkurilan kaavarunkoalueen aiemmin arvotettuja 1960-luvun kohteita. Kohteet oli arvotettu Vamos-inventoinnissa (2002) merkinnällä B, mahdollisia arvoja sekä merkinnällä R2 (Tikkurilan opistotalo). Tarkistuskohteita oli kaikkiaan 15 kpl, joista yhdeksän oli asuinkerrostaloja. Tämän lisäksi inventoinnissa selvitettiin mahdollisia uusia kohteita maastokäynneillä ja karttaselauksella. Uusia kohteita ei löytynyt. Kahden aiemman kohteen arvotus muuttui inventoinnissa.

Tikkurilan 1960-luvun merkittävin kohde on arkkitehti Veikko Nortomaan suunnittelema **Tikkurilan opistotalo, entinen Keskuspuiston yläaste**. Tikkurilan opistotalo on ainoa 1960-luvun julkista arkkitehtuuria edustava rakennus Tikkurilan keskustassa. Tikkurilan opistotalosta on tehty rakennushistoriaselvitys 2019 (Kati Salonen ja Mona Schalin Arkkitehdit Oy) ja kohteen arvoja on selvitetty siinä tarkemmin. Rakennuksen arvoja on selvitetty myös kouluinventoinnissa 2017 (Riksman, Elina: Vantaan kouluinventointi 2016-2017).

Tikkurilan opistotalo oli aiemmin arvotettu luokkaan R2 ja sivurakennus luokkaan V (Riksman 2017). Vuoden 2020 inventoinnissa ja pohjautuen 2019 rakennushistoriaselvitykseen sivurakennus nähtiin kuitenkin olennaisena osana koulurakennuksen aikakaudelle tyypillistä kokonaisuutta ja arvotettiin luokkaan R2.

Tikkurilan opistotalon kokonaisuuteen liittyvä kolmas rakennus, tontin länsikulmalla sijainnut muuntamo oli aiemmin arvotettu luokkaan R2 ja todettu rakennushistoriallisesti arvokkaaksi. Tästä huolimatta muuntamo oli purettu 2020 ennen inventoinnin alkua. Kuutiomainen tiiliverhoiltu rakennus oli tyyppinsä ainoa edustaja Vantaalla. Sen suunnittelussa oli seurattu päärakennuksen arkkitehtuuria mm. materiaaleissa ja kattomuodossa. Arkkitehti Veikko Nortomaa oli suunnitellut muuntamon julkisivut Oy Malmin Sähkölaitoksen muuntoaseman tyyppiinrakennuksen pohjalta.

Lisäksi inventoinnissa todettiin arkkitehti Maunu Siitosen suunnitteleman Orvokkitie 3 asuinkerrostalon arvot ja se nousi R2-luokkaan. Inventoiduissa kohteissa nousi esille myös Tikkurilan läpi kulkevan Kielotien varren kerrostalorakentaminen 1960-luvulla. Yksittäisten rakennusten arvot eivät olleet kuitenkaan erityisen hyvin säilyneet tai arkkitehtuuri poikkeuksellisen tasokasta, joten sieltä ei noussut uusia kohteita.

Inventoidut 1960-luvun kohteet (15 kpl)

Inventoinnissa käytiin läpi 15 kpl 1960-luvun kohdetta. Läpikäytyt kohteet oli merkitty Vamos 2002 - inventoinnissa arvolla A2, kohde omaa kulttuurihistoriallisia arvoja tai B, mahdollisia arvoja. Yksi kohde säilytti arvonsa ja kahden kohteen arvotus nousi. Uusia 1960-luvun kohteita ei noussut esille.

Inventoinnin pohjalta Tikkurilassa on 3 kpl 1960-luvun arvokohdetta; Tikkurilan opistotalo, opistotalon sivurakennus ja asuinkerrostalo Orvokkitie 3.

	Osoite, rakennustunnus	Rakennusvuosi	Aiempi arvotus, jos on	Arvoluokka 2020 inventoinnissa
1	Kielotie 30-32, Vantaankieli asuinkerrostalo, L-malli 102094496U	1966	Vamos 2002 B, 2015 V	V
2	Kielotie 30-32, Vantaankieli asuinkerrostalo, 102094451C	1966	Vamos 2002 B, 2015 V	V
3	Kielotie 34-36, asuinkerrostalo, 102094434U	1969	Vamos 2002 A2, 2015 V	V
4	Kielotie 34-36, VVO risteys asuinkerrostalo, 102094492P	1969	Vamos 2002 A2, 2015 V	V
5	Lummetie 5, Tikkurilan opistotalo	1964	Vamos 2002 A2, Kouluinventointi 2017 R2	R2
6	Lummetie 5, Tikkurilan opistotalon siipirakennus	1964-65	Vamos 2002 A2, Kouluinventointi 2017 V	V -> R2, arvotus muuttui inventoinnissa
7	Lummetie 5, Tikkurilan opistotalon muuntamo	1964-65	Vamos 2002 A2	PURETTU 2020
8	Orvokkitie 3 asuinkerrostalo, arkkitehti Maunu Siitonen	1962	Vamos 2002 B	B -> R2, arvotus muuttui inventoinnissa
9	Orvokkitie 5 asuinkerrostalo	1964	Vamos 2002 B	V
10-11	Orvokkitie 10, rivitalot	1965	Vamos 2002 B	V, aikakaudelle tyypillisiä
12	Unikkotie 11 asuinkerrostalo, Tikkuraitti	1962	Vamos 2002 B	PURETTU 2019

13	Unikkotie 14 asuinkerrostalo	1962	Vamos 2002 A2, 2015 V	V
14	Unikkotie 16 asuinkerrostalo, 102094395K	1964	Vamos 2002 B	V
15	Unikkotie 16 asuinkerrostalo, 102094394J	1964	Vamos 2002 B	V



Tikkurilan opistotalo, entinen Keskuspuiston yläaste 1964-65 (R2). Arkkitehti Veikko Nortomaa. Vantaalla on kahdeksan 1960-luvulla rakennettua koulua, joista kaksi arvoitettu kouluinventoinnissa kulttuurihistoriallisilta arvoiltaan merkittäviksi. Näistä toinen on Tikkurilan opistotalo.



Tikkurilan opistotalon sivurakennuksessa (R2) on 1960-luvun arkkitehtuurille tyypillinen matala yleisilme ja nauhaikkunat. Aikakauden koulurakennuksissa työpajatoiminnot oli sijoitettu usein erilliseen rakennukseen. Sivurakennuksen eteläpääty on muutettu 1997-1999 peruskorjauksessa porrastetuksi. Peruskorjauksen suunnitteli Arkkitehtitoimisto Aarne von Boehm.



Kielotie 30-32 1966 (V). Takana Kielotie 34-36, 1969. Tikkurilan keskustan läpi kulkevan Kielotien varrella näkyy vielä 1960-luvun matalaa kerrostalorakentamista. Rakennukset edustavat aikansa tyyppistä rakentamista mutta niiden todetut arvot eivät olleet riittäviä suojeluperusteiksi.



Kielotie 34-36, 1969 (V).



Orvokkitie 3 kerrostalo, arkkitehti Maunu Siitonen 1962 (R2). Orvokkitien varrella on muutamia muitakin tyylikkäitä 1960-luvun kohteita: Orvokkitie 3 ja 5 pienkerrostalot sekä Orvokkitie 10 rivitalot.



Orvokkitie 5, 1964 (V). Rakennuksessa on 1960-luvulle tyypillinen valetasakatto, joissa räystäään yli nostettu päätyseinä peittää katon todellisen muodon.



Orvokkitie 10 rivitalot (V). Rakennuksissa on aikakaudelle tyypillinen matala, horisontaalinen yleisilme ja pitkä ikkunanauha. Kokonaisuus ei aivan yltänyt R2-luokkaan, vaikka edustaakin hyvin omaa aikaansa.

4.2 1970-luku: Kielotien virastorakennukset, Kukkakedon kerrostalot ja punatiiliarkkitehtuuri

Virastokeskus

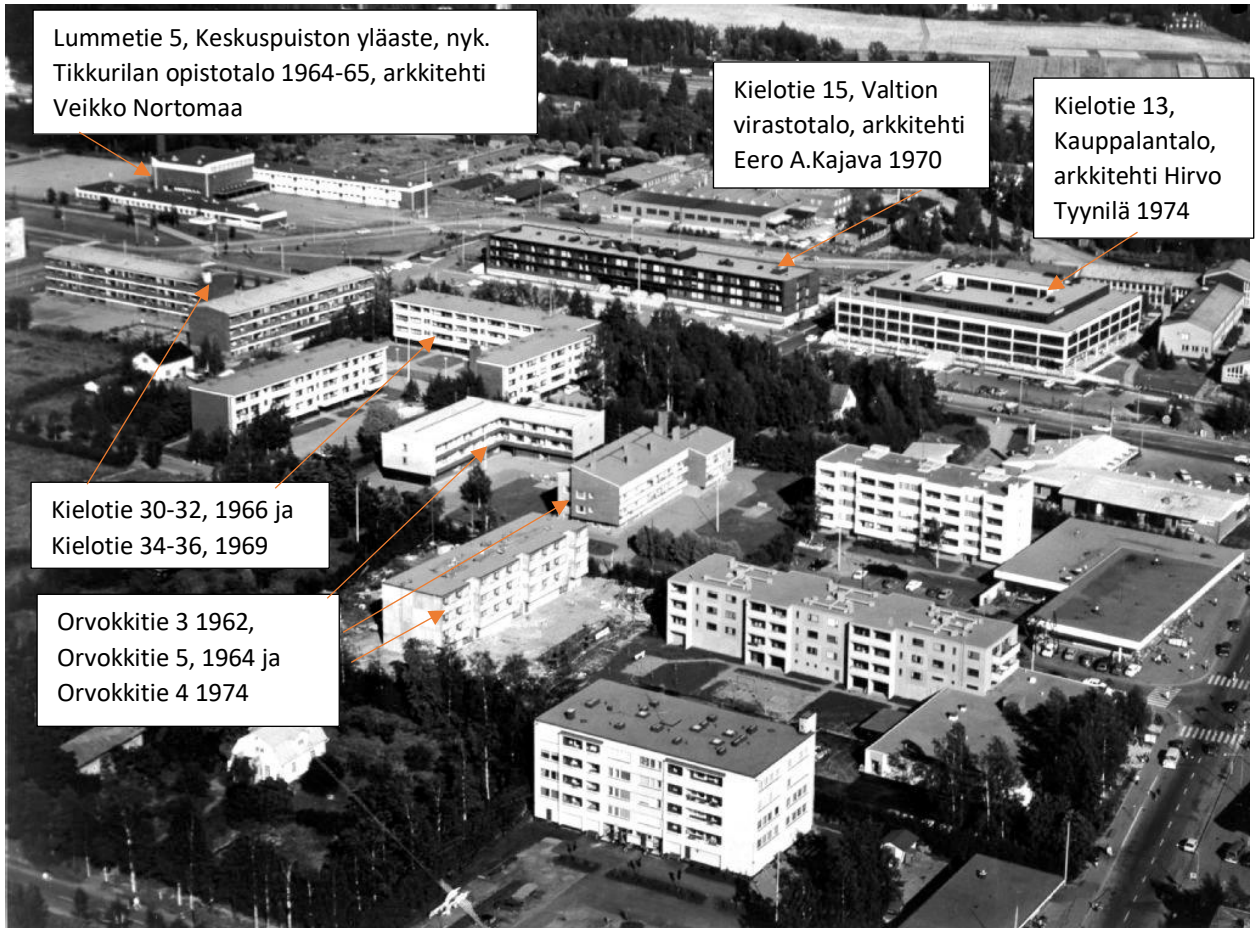
Tikkurilan keskustaa rakennettiin voimakkaasti 1970-luvulla. Helsingin maalaiskunnan keskuksesta tuli Vantaan kauppala muutamaksi vuodeksi 1972 ja lopulta Vantaan kaupunki vuonna 1974. Tikkurilaan valmistui Valtion virastokeskus vuonna 1970 (Kielotie 15), suunnittelija arkkitehti Eero A. Kajava. Rakennuksessa toimi mm. maistraatti ja verovirasto. Viereinen ns. Kauppalantalo (Kielotie 13) valmistui 1974, arkkitehtina Hirvo Tyynilä. Kielotien vartta hallinneet jyrkät virastorakennukset purettiin 2010-luvun lopulla. Aikakauden julkista rakentamista edustavat nykyään Asematien itäpäädyssä sijaitseva Raha-asema vuodelta 1979, Asematien ja Kielotien risteykseen sijoittuva punatiili- ja graniittipintainen Terveysasema, Arkkitehtitoimisto Pauli Halonen (Kielotie 11, 1974) sekä 1980-luvun alussa valmistunut Hirvo Tyynilän suunnittelema virastorakennus, Kielotie 28.

Kukkakedon alue 1969-1975

Tikkurilan alueen rakentamisessa panostettiin 1970-luvulla virastokeskittymän lisäksi myös asuinrakentamiseen. Tikkurilan keskustaan rakennettiin uusi Kukkakedon kerrostaloalue. Kuusikerroksiset, punatiiliset kerrostalot juna-aseman ja Keravanjoen välimaastossa edustivat aikansa modernia asumista ja asuinrakentamisen ihanteita. Maastosta voimakkaasti nousevat rakennukset suunniteltiin yhtenäiseksi asuinalueeksi, jossa oli yhteisiä pihatiloja, leikkipaikkoja ja joka tarjosi Tikkurilaan uutta, kaupunkimaista asumista. Kohde edustaa hyvin myös kompaktikaupungin rakentamista jalankulkupainotteisena ruutukaavaan perustuvana alueena. Kukkakedon alueen kokonaisuuden suunnitteli arkkitehti Erkki Karvinen ja sen rakentuminen maaseutumaiseen ympäristöön näkyy hyvin 1970-luvun valokuvissa.

Tikkurilan 1970-luvun punatiiliarkkitehtuuri

Tikkurilan eteläosan punatiilipinnat jatkavat Tikkurilan vanhimman, Keravanjoen varressa sijaitsevan teollisen rakennuskannan (mm. Vernissa, Silkkitehdas) ilmettä keskustaan päin. 1970-luvulla valmistunut Kukkakedon kerrostaloalue muodostaa edelleen selkeän punatiilikokonaisuuden aseman eteläpuolelle. Punatiiliset ja sitä jäljittelevät punaiset laattapinnat jatkuvat kohti keskustaa mm. Raha-aseman (1979) ja terveystaseman (1974) arkkitehtuurissa ja myöhemmin mm. Tikkurilan kauppakeskuksen (1984 ja 1991) ja Kelan (1987) rakennuksissa.



Tikkurilan keskusta 1974. Kuvassa näkyy hienosti Tikkurilan keskustan rakentamisen ihanne 1960-70-luvuilla. Monet rakennuksista on jo purettu. Kuvan keskellä virastotalot Kielotie 13 ja Kielotie 15, Kielotien varren kerrostalokohteet Kielotie 30-32 ja 34-36 sekä Orvokkitien 1960-luvun pienkerrostalot. Kielotien länsipuolelle valmistui vielä Kielotie 28 virastotalo 1980-luvun alussa. Kuva Vantaan kaupunginmuseo.



Kielotien virastorakennuksista on jäljellä vielä vuonna 1983 valmistunut Kielotie 28 (R2), Arkkitehtitoimisto Marjukka ja Hirvo Tyynilä. Kohde edustaa Tikkurilassa 1970-luvun rakentamista ja rakennustyyppiä.



Kielotie 13 ja 15 vuonna 1974. Kuva Vantaan kaupunginmuseo. Oikealla Kielotie 13 Kauppalantalo. Rakennukset on purettu 2018-2020.



Kukkakedon kerrostalot 1970-luvun alussa. Rakennukset sijoituivat näyttävinä keskelle maaseutumaisemaa. Kuva Vantaan kaupunginmuseo.



Unikkotie 2, asuinkerrostalo (V) ja liikerakennus (V), suunnittelija Arkkitehtitoimisto Mauri Karkulahti. Kukkakedon kerrostaloalue (1969-1975) oli aikansa asuntorakentamisen huippukohde Tikkurilassa. Koko Kukkakedon alue on kokenut uudistuksia, rakennusten korotuksia 2010-luvulla ja uudisrakentamista. Alue on kuitenkin säilyttänyt punatiilipintaisen yleisilmeensä.



Raha-asema 1979 (R2), Arkkitehtitoimisto Kirsti ja Egil Nordin. Tikkurilan uusi asemarakennus valmistui 1978 (purettu 2015). Sitä vastapäätä Tikkurilan keskustan sisäänkäyntiin Asematien varrelle nousivat mm. Raha-asema 1979 ja Asematien toiseen päähän Terveysasema 1974. Asematien eteläpuoli täydentyi myöhemmin punatiilipintaisella Tikkurin toimisto-osalla 1984 ja Tikkurin kauppakeskuksella 1991.



Kielotie 11, Terveysasema 1974 (R2). Arkkitehti Pauli Halonen.



Tikkurin kauppakeskuksen toimisto-osa 1984 (V). Arkkitehtitoimisto Marjukka ja Hirvo Tyynilä



Postmoderni kauppakeskus Tikkuri valmistui 1991 (R2). Rakennus jatkaa 1979 valmistuneen Raha-aseman korkeutta ja linjaa Neilikkatien suuntaan.



Punaista tiililaattapintaa on käytetty myös Kielotien eteläpäädyssä, Silkkitehtaan vieressä sijaitsevassa Kelan rakennuksessa 1987 (V). Arkkitehtitoimisto Matti Vuorio.

Inventoidut 1970-luvun kohteet (11 kpl)

Inventoinnissa käytiin läpi 11 kpl 1970-luvun kohdetta, näistä 9 oli mukana Vamos-inventoinnissa ja 2 uusia. Vamos 2002-inventoinnin kohteet oli merkitty arvolla A2 (merkittävät kulttuurihistorialliset arvot) tai B (mahdolliset arvot). Aiemmin arvoitetusta kohteista kolme oli purettu. Tikkurilan keskustan 1970-luvun rakennuskantaa on voimakkaasti purettu uuden rakentamisen tieltä, mm. Kielotien virastokeskus. Vamos-kohteiden lisäksi inventointiin otettiin inventoijan arvion pohjalta mukaan kaksi uutta rakennusta.

Eli inventoituja oli 11, näistä 9 vanhaa ja 2 uusia. **Inventoinnin pohjalta Tikkurilassa on 2 kpl 1970-luvun arvokohdetta; Terveysasema 1974 (uusi kohde) ja Raha-asema 1979.**

	Osoite, rakennus	Rakennusvuosi	Aiempi arvotus	Arvoluokka 2020 inventoinnissa
1	Asematie 2, Raha-asema	1979	Vamos 2002 A2, 2015 R2	R2
2	Horsmakuja 10, liikerakennus	1977	Vamos 2002 B, 2015 V	V
3	Kielotie 11 Terveysasema	1974	ei arvoitettu aiemmin	uusi R2
4	Lehdokkitie 8, liikerakennus Old Story	1971	2015, 2018 V	V
5	Neilikkatie 3, oppilaitos	1975	Vamos 2002 B, 2015 V	PURETTU
6	Orvokkitie 4, asuinkerrostalo, akt Kalevi Lankinen	1974	2015 V	V
7	Unikkotie 2, liikerakennus (Nepal), Arkkitehtitoimisto Mauri Karkulahti	1973	Vamos 2002 B	V (osa Kukkakettoa)
8	Unikkotie 2, asuinkerrostalo Arkkitehtitoimisto Mauri Karkulahti	1973	ei arvoitettu aiemmin	V (osa Kukkakettoa)
9	Unikkotie 6, liikerakennus	1975	Vamos 2002 B, 2015 V	PURETTU
10	Unikkotie 12, asuinkerrostalo (Gullichsen-Vormala)	1979	Vamos 2002 A2, 2015 V, lausunto 2018	Kaupunginmuseo V
11	Vehkapolku 6, päiväkoti	1975	Vamos 2002 B, 2015 V	PURETTU

4.3. 1980-luku: Tikkuraitin miljö, kaupakeskuksia ja huippuarkkitehtuuria

Tikkurilan keskustan 1980-luvun rakennuskannassa näkyy vahvasti talouden kasvu sekä panostaminen laadukkaaseen arkkitehtuuriin ja julkiseen rakentamiseen. Tikkurilan modernin rakennuskannan edustavimmat esimerkit ovat kaikki 1980-luvun kohteita. Tikkurilan kirjastotalo, Oikeus- ja poliisitalo ja Suomen ensimmäinen tiedekeskukseksi rakennettu kohde, Heureka siltoineen ja puistoalueineen muuttivat Tikkurilan pienestä asutuskeskuksesta kohti kaupunkimaisempaa ilmettä. Hyvä esimerkki keskustan kehittämisestä oli myös uusi, bulevardimainen kävelykatu, Tikkuraitti istutuksineen ja valaisimineen. Kaupallisuuden voimakas nousu tuli esille runsaassa kaupakeskusten ja liiketilojen rakentamisessa ja matkailuala kasvoi. Arkkitehtuurissa 1980-luku oli postmodernismin aikaa.

Huippukohteita

Tikkurilan arkkitehtuurin helmi on **tiedekeskus Heureka puistoineen ja siltoineen (1988)**. Rakennuksen merkitystä korostaa entisestään sen asema koko Suomen mittakaavassa tärkeänä matkailukohteena. Arkkitehtitoimisto Heikkinen - Komosen suunnittelemassa, ilmavan futuristisessa rakennuksessa on huomioitu monipuolisesti rakennuksen käyttötarkoitus. Arkkitehtonisissa ratkaisuisa on tuotu esille tiedettä ja sen saavutuksia. Saman toimiston ja insinööri Matti Ollilan suunnittelema Heurakansilta johtaa Tikkurilan rautatieasemalta ja keskustasta kohti tiedekeskusta Keravanjoen ylitse. Tiedekeskuksen kokonaisuus muodostaa merkittävän rakennetun ympäristön kohteen ja omaa arkkitehtonisten arvojen lisäksi erityisen suuren ympäristöarvon. Rakennus on palkittu mm. Vuoden betonirakenteena 1988 ja Vuoden teräsrakenteena 1989. Arkkitehtitoimisto Heikkinen-Komonen on suunnitellut myös mm. Rovaniemen lentoaseman terminaaliin 1992, Itäkeskuksen laajennusosan (Sarana) Helsingissä ja useita kansainvälisiä kohteita.

Arkkitehtitoimisto Perko & Rautamäen suunnittelema **Tikkurilan kirjasto (1984)** edustaa harmonista, juhlaavaa ja pienieleistä 1980-luvun arkkitehtuuria. Kirjastotalo oli Vantaan ensimmäinen suuri kulttuurin monitoimitalo. Muita saman toimiston suunnittelemissa kohteita pääkaupunkiseudulla ovat mm. Kulttuuritalo Martinus Martinlaaksossa ja Kauniaisten kirjasto. Tikkurilan kirjaston rakennusta täydentää nykyään jo alkuperäisessä suunnitelmassa ideana ollut Kirjastonpuiston aukio. Kirjastonpuisto valmistui 2017, suunnittelijana Maisemasuunnittelu Hemgård. Kalliomainen kirjastotalo nousee Kirjastonpuiston itäreunalla. Rakennuksen vieressä oleva ns. Teletalo jatkaa kirjaston ulkoasua ja materiaaleja laajentaen osaltaan kirjaston luomaa rauhallista kaupunkikuvaa.

Kielotien virastosuoraa täydentävä, Alvar Aallon arkkitehtuurista vaikutteensa saanut **Oikeus- ja poliisitalo (1988, 1994, 2003)** on rakentunut eri vaiheissa 1980-2000 -luvulla. Kielotien puoleiset päärakennukset valmistuivat 1988. Esikkotien puoleiset rakennukset eli lisäksi kärkeä oikeuden tilojen yhteyteen ja poliisin käytössä oleva erillISRakennus valmistuivat vuonna 1994. Vuonna 2003 tehtiin viimeisin laajennus oikeustalon puolelle, suunnittelija arkkitehti Kari Leppänen (Kaarlo Leppäsen poika). Samassa yhteydessä myös oikeustalon vanhat tilat peruskorjattiin. Arkkitehti Kaarlo Leppänen on käyttänyt vastaavia pintamateriaaleja ja ulospäin näkyvää rakennuksen toimintojen jaottelua myös Helsingin pääkirjastossa (nyk. Pasilan kirjasto) 1986. Muita Leppäsen suunnittelemissa ovat mm. Forumin kaupakeskus Helsingissä ja Pieksämäen oikeus- ja poliisitalo 1989. Tikkurilan tummansinisillä ja valkoisilla klinkkerilaatoilla pinnoitettu rakennus on kärsinyt sisäilmaongelmista ja on inventointihetkellä (12/2020) tyhjillään. Rakennuksen arvot tarkentuvat tekeillä olevassa RHS:ssä. Rakennuksen suojeluasiasiaa hoitaa Museovirasto.

1980-90 -luvun vaihteen kauppakeskukset

1980-lukua leimasi voimakas kaupallisuus ja liikerakentamisen kasvu, mistä esimerkkeinä Tikkurilasta löytyy edelleen kauppakeskuksia ja mittavia liikerakennuksia. Aikakauden postmoderni arkkitehtuuri näkyy etenkin vuonna 1991 valmistuneessa **Tikkurin kauppakeskuksessa**. Näyttävä pääsisäänkäynti aseman puoleisessa päädyssä, vaihtelevat pintamateriaalit, eri kokoiset- ja muotoiset ikkuna-aukot, lasiset porrastornit ja keskikäytävän tynnyriholvimainen lasikatos muodostavat eklektisen kokonaisuuden. Arkkitehtitoimisto Juhani Katainen Ky:n suunnittelema kauppakeskus yhdistettiin aiemmin valmistuneeseen, punatiiliseen toimisto-osaan (Arkkitehtitoimisto Marjukka ja Hirvo Tyynilä, 1984). Muita 1980-90 -luvun vaihteen liikerakennuksia Tikkurilassa ovat Tikkuraitin länsipäähän nousseet Prisma (1990) ja nykyinen Yliveto (Talvikkitie 32, 1987). Nykyinen Nuorisotalo Liito rautatieaseman lähetyvillä (Lummetie 2b, 1990) valmistui alun perin kauppakeskukseksi. Laman tullessa 1990-luvun alussa kauppakeskustoiminta tyrehtyi alkuunsa ja rakennus siirtyi muuhun käyttöön. Lisäksi Tikkuraitin itäpäätyyn nousivat Tokmannin (Elanto, 1986) ja ravintola Pingviinin (Vantaan säästötalo, 1983) liikerakennukset. Kauppakeskuksista on raportin lopussa kuvaliite.

Tikkuraitti 1986

Tikkurilan keskustan kauppakatu, Kielotien ja Talvikkitien välissä kulkeva Tikkuraitti muutettiin kävelykaduksi 1986. Suunnittelijana toimi aluearkkitehti Kalevi Karlsson. Avara kävelykatu suunniteltiin huolella; valko-musta kiveysruudukko, monipuoliset istutukset ja istumapaikat sekä raitille suunnitellut kaarilamput toivat aivan uutta, eurooppalaista tunnelmaa Tikkurilan keskustaan. Kadun keskellä on yhdeksän istuin- ja istutuslaatikkoa, jotka rytmittivät kauppakadun tilaa. Kumpaankin päätyyn valmistuivat liimapuupalkki- ja betonipergolat istutuksineen. Tikkuraitti sai Uuden Suomen Miljöö87 -palkinnon vuonna 1987.

Asuinrakentamista

Asuinrakentamisesta hienona, postmodernia ja steinerilaista arkkitehtuuria edustavana esimerkkinä on Neilikkatie 14 ns. Neilikkatalo. Arkkitehti Erkki Valovirran suunnittelema tyylikäs, lähes ympyrän muotoon kaartuva asuinkerrostalo hauskoine yksityiskohtineen, mm. puolipyöreät pienet parvekkeet ja näyttävä sisäänkäynti, on saanut innoituksensa rakennuksen kadunnimestä ja neilikan kukan muodosta.

Lisäksi inventoinnissa nousi esille laajempaan, aikakauttaan hyvin edustavana kerrostalokohteena Lummetie 3:n 1980-luvun alun kokonaisuus, jonka muodostaa viisi arkkitehti Eero Valjakan suunnittelemaa pienkerrostaloa rautatien lähetyvillä.

Inventoinnissa käytiin läpi myös Oksanmäen 1980-luvulle tyypillinen pienkerrostaloalue, jolla on arvoa pienimittakaavaisena, maastonmuotoihin sopeutettuna ja viheralueita sisältävänä kokonaisuutena. Alueen rakennuksista ei noussut esille erityisiä arvoja omaavia kohteita, mutta kokonaisuutena alue edustaa hyvin 1980-luvun asuinrakentamista.



Tikkurilan arkkitehtuurin helmi on futuristinen tiedekeskus Heureka 1988 (R1), ensimmäinen Suomeen rakennettu tiedekeskus ja siihen liittyvä Heurekansilta (R1). Rakennuksen on suunnitellut Arkkitehtitoimisto Heikkinen-Komonen, joka on suunnitellut myös mm. Rovaniemen lentoaseman terminaalin 1992.



Heurekan lennokasta arkkitehtuuria ja Keravanjoen ylittävä Heurekansilta.



Tikkurilan kirjasto (R1), Lummetie 3 on Vantaan pääkirjasto. Suunnittelija Arkkitehtitoimisto Perko & Rautamäki 1984. Harmoninen, ajaton rakennus tuo rauhallista tunnelmaa Tikkurilan keskusta. Rakennuksen yhteyteen ajateltiin puistoa jo suunnitteluvaiheessa. Nykyinen Kirjastonpuisto (Maisemasuunnittelu Hemgård) toteutui 2017 ja täydentää vaikuttavasti Tikkurilan keskustaa.



Kirjaston tyylikästä arkkitehtuuria, pääsisäänkäynti ja pohjoisportaikko.



Kirjasto ja Nuorisokeskus Liito, joiden välissä on kävelysola kohti keskustaa.



Polisi- ja oikeuslaitos, Kielotie 21 (R1). Rakennukset valmistuivat 1988 (Kielotien puoli), 1994 ja 2003. Arkkitehti Kaarlo Leppänen työskenteli Alvar Aallon arkkitehtitoimistossa suunnittelijana ja sittemmin toimiston päällikkönä 1956–1975, mikä näkyy rakennuksen muotokielessä.



Oikeus- ja poliisitalon länsisivun pääsisäänkäynti ja portaikko.



Tikkuraitin kävelykatu. Tikkuraitti sai Uuden Suomen Miljö87 -palkinnon vuonna 1987. Kävelykatu istutuksineen toi Tikkurilan keskusta aivan uudenlaisen, bulevardimaisen miljöö. Kuva Vantaan kaupunginmuseo.



Tikkuraitin itäpää syksyllä 2020. Vasemmalla nyk. ravintola Pingviinin rakennus (V), arkkitehti Heikki Elomaa 1983 ja oikealla Tokmanni (V), suunnittelija insinööritoimisto Kaista & Sebbas 1985.



Tikkuraitin länsipäädyn pergola syksyllä 2020.



Neilikkatie 14 asuinkerrostalo (R2), Arkkitehtitoimisto Erkki Valovirta, arkkitehdit Erkki Valovirta ja Markku Suonio. Tyylikkäästi 1980-luvun asuinkerrostalosuunnittelua edustava rakennus valmistui loppukesällä 1988.



Lummetie 3:n kokonaisuus, jonka muodostaa viisi arkkitehti Eero Valjakan suunnittelemaa pienkerrostaloa (R2).

1980-luvun inventoidut kohteet (33 kpl)

Inventoinnissa käytiin läpi 33 kpl 1980-luvun kohdetta. Näistä neljä oli inventoitu aiemmin yksittäisinä rakennuksina luokkaan R2 ja nousivat tässä inventoinnissa luokkaan R1. Suurin osa 1980 -luvun kohteista oli aiemmin inventoimattomia kohteita. Inventointiin mukaan otetut kohteet perustuvat inventoijan ja Vantaan kaupunginmuseon arvioihin sekä *Vantaan arkkitehtuuri- ja miljöökohteita* (1998) -teoksessa esiteltyihin kohteisiin.

Eli inventoituja oli 33, näistä 4 vanhaa ja 29 uusia. **Inventoinnin pohjalta Tikkurilassa on 11 kpl 1980-luvun arvokohdetta; R1: Heureka, Heurekansilta, Tikkurilan kirjasto ja Oikeus- ja poliisitalo sekä R2: Neilikkatie 14, Lummetie 3 asuinkerrostalot (5 kpl) ja Kielotie 28.**

	Osoite, arkkitehti	Rakennusvuosi	Aiempi arvotus	Arvoluokka 2020 inventoinnissa
1	Asematie 4, Tikkurin toimisto-osa, Arkkitehtitoimisto Marjukka ja Hirvo Tyynilä	1984	-	V
2-3	Esikkotie 1, Kielotie 17 asuinkerrostalo	1982	-	V
4	Kielotie 5, Kela	1987	-	V
5	Kielotie 20, Pingviini	1983	-	V
6	Kielotie 24, Tokmanni (Insinööritoimisto Kaista & Sebbas)	1986	-	V
7	Kielotie 28, toimistorakennus, Arkkitehtitoimisto Marjukka ja Hirvo Tyynilä	1983	-	uusi R2
8	Kielotie 21, Oikeus- ja poliisitalo, Arkkitehtuuritoimisto Kaarlo Leppänen Oy	1988, 1994, 2003	Inventoitu aiemmin R2, RHS tekeillä, arvot tarkentuvat	R2/ R1, arvo tarkentuu RHS Museovirasto hoitaa
9-13	Lummetie 3, 5 kpl asuinkerrostaloja, arkkitehti Eero Valjakka	1983	Vantaa akt & miljöö	uusi R2 (5 kpl)
14	Lummetie 4, Tikkurilan kirjasto, Arkkitehtitoimisto Perko & Rautamäki	1984	Inventoitu aiemmin R2	R2 -> R1, arvo muuttui inventoinnissa
15	Lummetie 13, asuinkerrostalo Puolimatka-yhtymä Oy	1989	-	V, osa Oksanmäkeä
16-18	Lummetie 16, asuinkerrostalo x 3	1987	-	V, osa Oksanmäkeä
19	Neilikkatie 14, asuinkerrostalo ("Neilikkatalo")	1988	Vantaa akt & miljöö	uusi R2
20	Oksanmäki 4, rivitalo	1985	-	V, osa Oksanmäkeä

21	Orvokkitie 6, päiväkot		-, Kouri pväkodit	Kesken, tarkentuu Päiväkoti- inventoinnissa
22- 24	Palokunnanmäki 2 x 3 pienasuinkerrostalo Oy Kaupunkisuunnittelu Ab	1988	-	V, osa Oksanmäkeä
25- 26	Peltolantie 1, Talvikkitie 32 liikerakennus Ylivetö x 2	1987	-	V
27	Ratakuja 5, Teletalo	1981	-	V, suuri ympäristöarvo
28- 29	Talvikkirinne 4, asuinkerrostalo x 2	1983	-	V, osa Oksanmäkeä
30- 31	Talvikkirinne 7, asuinkerrostalo x 2	1990	-	V, osa Oksanmäkeä
32	Tiedepuisto 1, Heureka	1988	Inventoitu aiemmin R2	R2 -> R1, arvo muuttui inventoinnissa
33	Tiedepuisto 1, Heurekansilta	1988	Inventoitu aiemmin R2	R2 -> R1, arvo muuttui inventoinnissa

Kts. LIITE 1, Teema: 1980- ja 1990 -luvun vaihteen kauppakeskukset ja liikerakennukset

4.4. 1990-luku: Modernia liike- ja asuinrakentamista

Tikkurilan kehittämisen vuosikymmen

Tikkurilassa tapahtui 1980-90-luvun vaihteessa merkittävää kehittämistä Vantaan keskuksena. Tikkurilaan nousi aiemmin mainittujen kauppakeskusten ja liikerakennusten lisäksi täysin uudentyyppinen matkailukohde, Tiedekeskus Heureka 1989 sekä mittava hotellihanke, Hotelli Vantaa (1991). Hotelli Vantaa (nyk. Original Sokos Hotel Vantaa) edusti valmistuessaan aikakauden suurimittaisia tavoitteita. Hotellin pohjakerrokseen suunniteltiin mm. golfkenttää ja rakennuksesta löytyi jopa turvahuoneita liikematkustajille ja kansainvälisille vieraille, joita toivottiin saapuvan Helsinki-Vantaan lentokentältä.

Rakentaminen keskittyi erityisesti Tikkurilan merkittävimpien liikenneväylien varrelle. Haluttuja paikkoja olivat Tikkurilan läpi etelä-pohjoissuunnassa kulkevat Kielotie ja Talvikkitie sekä itä-länsisuuntainen Tikkurilantie, junaradan varsi ja asemanseutu. Erityisesti Kielotien eteläpäätty sisääntulona Helsingin suunnasta oli yritysten suosiossa. Tikkurilan imagollisesti tärkeät ja näkyvimmat alueet saivat uutta, modernia ilmettä 1990-luvun alun näyttävistä toimisto- ja asuinrakennuksista.

Yritysten pääkonttorit

Tikkurilan 1990-luvun kasvussa näkyvä ilmiö olivat erilaiset yritysten pääkonttorit. Näissä Tikkurilan läpi kulkeva Kielotie oli suosittu kohde. Kielotien eteläpäähän, ”Tikkurilan portille” nousivat nykyisen Careerian rakennus ja Autotalo Salomaan hätkähdyttävä teräsrakennus 1990. Laman keskellä valmistuneet rakennukset joutuivat pian toiseen käyttöön mutta muodostavat mielenkiintoisen näkymän Tikkurilan sisääntulossa. Kolmas näyttävä rakennus oli Shellin pääkonttori Talvikkitien varrella (nykyinen Destia, arkkitehti Stephan Horn 1991). Metsähallituksen entinen pääkonttori junaradan varrella (1991) ja hieman kaava-alueen ulkopuolella sijaitseva Keskusrikospoliisin toimitalo (Jokiniemenkuja 4, 1995) olivat merkittäviä valtion virastoja.

1990-luvulla jatkunut postmodernismi näkyi liikerakennusten ja yritysten pääkonttoreiden sisäänkäyntien näyttävissä ja jopa mielikuvituksellisissa aiheissa. Sisäänkäynnit olivat usein korostetun korkeita ja tempelimäisiä, (esim. Tikkurin kauppakeskus 1991), niistä löytyy massiivia lasikorostuksia (Prisma 1990), kolmiomainen torniosa (Lummetie 2b kauppakeskus), peililasia (Shell/Destia 1991), värilasia (Virnatie 5 1990) sekä muita huomiota herättäviä osia, kuten lasipintaisia porrastorneja (Tikkurin kauppakeskus 1990 ja Metsähallitus 1991). Vaaleiden perussävyjen lisäksi käytettiin paljon lasi- ja teräspintoja ja erivärisiä laattakorostuksia. Myös Keskusrikospoliisin päärakennuksen sisäänkäyntinä toimii mittakaavaltaan vaikuttava sylinterimäinen osio.

Jokiniemen asemakortteli

Tikkurilan aseman näkymät uudistuivat radan itäpuolelle nousseen modernin toimistokeskittymän, Jokiniemen asemakorttelin myötä. 1990-luvun alun rakennuksia olivat mm. Tikkurilan asemaa vastapäätä sijaitseva Asemankello/Big Ben, Jaakko Laapotti 1991, radan varrella oleva Metsähallituksen entinen pääkonttori, Arkkitehtitoimisto Helin & Siitonen 1991 sekä arkkitehti Esko Kahrin suunnittelemat asuin- ja liikerakennukset 1993-1997. Kahri suunnitteli alueelle kolme liike- ja asuin- ja liikerakennusta, Tikkurilantien varrelle sijoittuvat Vernissakatu 2, Tikkurilantie 41:n sylinterimäinen asuin- ja liikerakennus sekä Väretehtaankatu 2. Rakennuskantaa täydensi arkkitehti Björn Krogiuksen suunnittelema kerrostalo 1994. Asemanseudun kehitystä edelsi Tikkurilan ja Vernissan vanhan tehdasalueen rakennusten purku.

Junaradan länsipuolelle, aseman lähelle kohosivat 1990-luvulla Arkkitehtitoimisto Gullichsen-Kairamo-Vormalan suunnittelemat Lummetie 1 ja Veturikuja 4 asuinkerrostalot. Rakennukset muodostavat vaikuttavan, muurimaisen kokonaisuuden Ratatien varrelle. Uusi rakentaminen vaikutti erityisesti Tikkurilan näkyvyyteen ja yleisilmeeseen junaradan molemmin puolin.



Neilikkatie 17, Destia (R2), entinen Shellin pääkonttori Talvikkitien ja Neilikkatien risteyksessä, arkkitehti Stephan Horn 1991. Oikealla Metsähallituksen entinen pääkonttori (R2) Tikkurilantien ja rautatien kulmauksessa, Arkkitehtitoimisto Helin & Siitonen 1991.



Kielotien eteläpäädyssä sijaitsevat Virnatie 3 ja 5 edustavat 1980-90-luvun vaihteen huomiotaherättävää toimitila-arkkitehtuuria. Kuvassa Virnatie 5 (R2), suunnittelunimellä "Supra – 90", Arkkitehtuuritoimisto Paavo Hämälinen Ky 1990.



Virnatie 3 (R2), Autotalo Salomaa, Arkkitehtitoimisto Kalevi Ruokosuo 1988-90. Rakennuksen suunnitellut arkkitehti Kalevi Ruokosuo johti mm. Helsinki-Vantaan lentokentän kotimaan terminaalin suunnittelua 1992–1993. Salomaan autotalon rakentaminen 1990-luvun alussa oli yritykselle kallis projekti. 2000-luvun alussa rakennus siirtyi Autotalo Salomaan konkurssipesältä mm. sprinklerijärjestelmiä valmistavan Marioffin käyttöön.

1990-luvun inventoidut kohteet (19 kpl)

Inventoinnissa käytiin läpi 19 kpl 1990-luvun kohdetta. Aiemmissä selvityksissä ei ole arvioitu 1990-luvun kohteita, joten kaikki kohteet ovat uusia ja perustuvat inventoijan arvioon sekä Vantaan arkkitehtuuri- ja miljöökohdetta (1998) -teoksessa esiteltyihin kohteisiin.

Inventoinnin pohjalta Tikkurilassa on 8 kpl 1990-luvun arvokohdetta; Kauppakeskus Tikkuri, Nuorisotalo Liito, Destia/Shell, Metsähallitus (ent.), Virnatie 3, Virnatie 5 sekä Jokiniemen korttelissa sijaitsevat Tikkurilantie 41 ja Väritehtaankatu 2 asuinkerrostalot.

	Osoite, rakennustunnus, arkkitehti	Rakennusvuosi	Aiempi arvotus	Arvoluokka 2020 inventoinnissa
1	Asematie 4, Kauppakeskus Tikkuri, Arkkitehtitoimisto Juhani Katainen	1991	-	uusi R2
2	Hertaksentie 2, Sokos-hotelli, Arkkitehtitoimisto Olli Parviainen	1991	-	V
3-5	Lummetie 1, asuinkerrostalot x 3, Arkkitehtitoimisto Gullichsen-Kairamo-Vormala	1998	-	V
6	Lummetie 2 b, Nuorisotalo Liito, ent. Vantaanaukion kauppiastavaratalo	1990	-	uusi R2

7	Lummetie 11, asuinkerrostalo	1990	-	V
8	Neilikkatie 17, Talvikkitie 25, Destia, ent.Shellin pääkonttori, Stephan Horn	1991 (1997)	Vantaa akt & miljö	uusi R2
9	Tikkurilantie 41, asuinkerrostalo, mutteritalo Arkkitehtuuri Oy Kahri & co	1997	Vantaa akt & miljö	uusi R2
10	Tikkuraitti 20, Prisma, Arkkitehtitoimisto Innovark	1990	-	V
11	Vernissakatu 2, kerrostalo, Arkkitehtuuri Oy Kahri & co	1992	-	V, osa Jokiniemen korttelia
12	Vernissakatu 4, Metsähallitus, Arkkitehtitoimisto Helin & Siitonen	1991	-	uusi R2
13	Vernissakatu 6, Asemankello/Big Ben, Jaakko Laapotti	1991	-	V, osa Jokiniemen korttelia
14- 15	Veturikuja 4, asuinkerrostalot x 2, Arkkitehtitoimisto Gullichsen-Kairamo-Vormala	1997	-	V
16	Virnatie 3, ent. Autotalo Salomaa/Marioff, Arkkitehtitoimisto Kalevi Ruokosuo 1988-90	1990	-	uusi R2
17	Virnatie 5, kolmiorakennus, Arkkitehtitoimisto Paavo Hämäläinen	1990	-	uusi R2
18	Väritehtaankatu 2, asuinkerrostalo, Arkkitehtuuri Oy Kahri & co	1993	-	uusi R2
19	Väritehtaankatu 4, asuinkerrostalo, Arkkitehtitoimisto Björn Krogius	1994	-	V, osa Jokiniemen korttelia

Kts. LIITE 2 Jokiniemen asemakortteli, 1990-luku

LIITE 1

1980- ja 1990 -luvun vaihteen kauppakeskukset ja liikerakennukset



Tikkurin kauppakeskuksen (R2) pääsisäänkäynti suuntautuu koilliseen, kohti rautatieasemaa.



Tikkurin pohjoissivun porrastornit Asemakadun suuntaan.



Tikkurin näyttävä keskusgalleria kulkee kauppakeskuksen läpi.



Tikkurin eteläsivu Unikkokadulle.



Prisman (V) sisäänkäynti ja Tikkuraitti lännestä itään kohti asemaa. Taustalla 2010-luvun uutta rakennuskantaa, Dixi-asemakeskus 2015 ja punainen liike- ja asuinrakennus 2020.



Prisman rakennuksen arkkitehtoniset elementit keskittyvät voimakkaasti pohjoispuolen julkisivuun ja Tikkuraitin puoleiselle sisäänkäynnille. Eteläpuolen Unikkokadun puoleinen sivu on hyvin vaatimaton ja toimii pääasiassa parkkihallin sisäänkäyntinä ilman näyttäviä elementtejä.



Nuorisotalo Liito (R2), entinen Vantaanaukion kauppiastavaratalo valmistui kauppakeskukseksi 1990. Rakennus ei kuitenkaan ehtinyt toimia alkuperäisessä tarkoituksessaan, kun 1990-luvun alun lama muutti suunnitelmat. Rakennuksen oli tarkoitus houkutella asiakkaita rautatieasemalta galleriamaiseen ostoskäytävään. Nykyään rakennuksessa toimii mm. nuorisotiloja ja itäpäädyn sisäänkäynti ei ole enää julkisessa käytössä.

Länsipäädyn sisäänkäynnin merkinä oleva kolmiomainen ikkuna-osa muodostaa maamerkin Kirjastonpuiston ja Tikkurilan keskustan suuntaan. Länsipuolella rakennuksen ja kirjaston välissä on hieno kävelysola, jota valaisevat samanlaiset katuvalot kuin Tikkuraittia.



Rakennuksen yhteydessä oleva parkkikatos ja näyttävä lasigalleria.



Yliveto (V), alun perin Kiinteistö Oy Vantaan Sampotalo muodostaa päätteen Tikkuraitin kävelykadulle lännessä, Talvikkien varrella. Monipolvisen, postmodernin liikerakennuksen suunnitteli Arkkitehtitoimisto Benito Casagrande 1987. Casagrande tunnetaan mm. Turun keskustan kauppakeskus Hansakorttelin suunnittelijana (1985). Rakennuksen ulkoasu muuttui 2010-luvulla kulmaukseen lisättyllä koristeosalla.



Ravintola Pingviini (V), entinen Tikkurilan säästötalo Tikkuraitin itäpäädyssä, arkkitehti Heikki Elomaa 1983 edustaa 1980-luvun liikerakennuksia Tikkurilassa.



Tokmanni (V), suunnittelija insinööritoimisto Kaista & Sebbas 1985. Tokmannin tontilla on aiemmin ollut useita Elannon kaupparakennuksia, joista muistuttaa Elannon kukkalogo rakennuksen katolla.

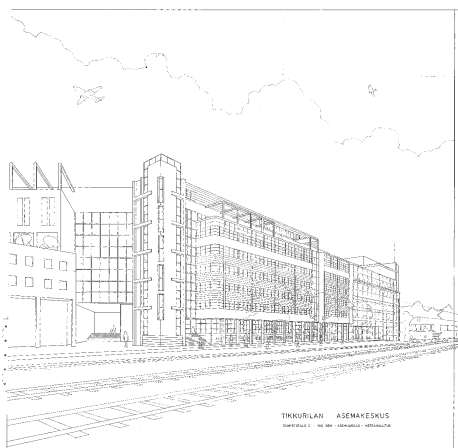
LIITE 2

Jokiniemen asemakortteli, 1990-luku

Tikkurilaa kehitettiin moderniksi kaupunkikeskukseksi 1990-luvun alussa. Tikkurilan juna-aseman itäpuolelle suunniteltiin moderni liikerakennus- ja asuntokeskittymä, suunnittelijoina mm. Jaakko Laapotti (Big Ben /Asemankello, Vernissakatu 6 1991), Arkkitehtitoimisto Helin&Siitonen (Metsähallitus) Vernissakatu 4 1991, Arkkitehtitoimisto Esko Kahri (Tikkurilantie 41 1997, Väritehtaankatu 2 1993 ja Vernissakatu 2 1992) sekä arkkitehti Björn Krogius (Väritehtaankatu 4 1994). Aseman länsipuolelle nousi Arkkitehtitoimisto Gullichsen ja Vormalan suunnittelema kerrostaloasuntojen kokonaisuus 1998.



Tikkurilan Asemankello/Big Ben (V), toimistorakennus Tikkurilan rautatieaseman itäpuolella. Arkkitehti Jaakko Laapotti 1991. Rakennuksen länsijulkisivu kohti asemaa.



Asemankello, perspektiivipiirros. Lähde Vantaan kaupungin rakennusvalvonta. Oikealla rakennuksen itäpuoli sisäpihalle päin.



Entinen Metsähallituksen pääkonttori (R2), Arkkitehtitoimisto Helin & Siitonen (1991). Rakennuksen näyttävien elementti, lasinen porrastorni sijoittuu lounaiskylmälle Tikkurilantien ja rautatien liikennevirtojen suuntaan. Alla kuva sisäpihan puolelta idästä.



Vernissakatu 2 (V), Arkkitehtuuri Oy Kahri & co 1992. Loivasti kaartuva rakennus muodostaa muurin Tikkurilantien pohjoispuolelle ja rajaa korttelia etelästä.



Tikkurilantie 41 (R2), Arkkitehtuuri Oy Kahri & co 1997. Esko Kahrin mielenkiintoinen ja huolella suunniteltu (mm. rakennuksen sisäpiha) asuinkerrostalo Tikkurilantien pohjoispuolella.



Kolmas Esko Kahrin toimiston suunnittelema asuinkerrostalo Tikkurilantien pohjoispuolella, Värитеhtaankatu 2 (R2). Rakennuksen pohjoissivun sisäänkäyntien yhteydessä on näyttävät lasipintaiset porrastornit. Sisäpihalla oleva piharakennus on suunniteltu samaan tyyliin kuin rakennus. Arkkitehtuuri Oy Kahri & co 1993.



Rautatien länsipuolella sijaitseva, Arkkitehtitoimisto Gullichsen-Vormalan suunnittelema kerrostaloasuntojen kokonaisuus, Lummetie 1 / Veturikuja 4 (V) valmistui vuonna 1997. Rakennus näkyy junaradalle ja on edustava näyte 1990-luvun asuntoarkkitehtuurista.

LIITE 3

Tikkurilan aiemmin suojellut rakennukset ja rakennusperinnön arvokohteet

Kulttuurihistoriallisesti arvokkaat rakennetun ympäristön kohteet (R1 ja R2 arvotetut) Tikkurilan kaavarunkoalueella 1860-1980-luku, arvotettu aiemmin *Vamos 1930-1979* -inventoinnissa (2002) ja Vantaan kaupunginmuseon inventoinnissa *1950-luvun kerrostalot Tikkurilassa* (2010) sekä yksittäisiä 1980-luvun kohteita rakennushistoriaselvitysten ja Vantaan kaupunginmuseon arvion pohjalta (4 kpl). Suurin osa kohteista on suojeltu asemakaavalla.

	Kohde	Osoite	Rakennusvuosi	Arvotus	Suojelutilanne
1	Vantaan kaupunginmuseo, ent. Tikkurilan asema	Hertaksentie 1	1862	R1	SUOJELTU ASEMAKAAVALLA
2	Tikkurilan vanha rautatiesilta		1860-luku	R2	
3	Orvokkitien päiväkot, ent.Fagerströmin huvila	Orvokkitie 16	1908	R1	SUOJELTU ASEMAKAAVALLA
4	Tikkurilankosken pato	Tikkurilankoski	1912-13	R1	
5	Vernissatehdas	Tikkurilantie 36	1912-13	R1	SUOJELTU ASEMAKAAVALLA
7	Kulttuurikeskus Orvokki, ent.Oksanmäen koulu	Orvokkitie 15	1926	R1	SUOJELTU ASEMAKAAVALLA
7	Söderlingin mylly	Tikkurilantie 42	1935	R1	SUOJELTU ASEMAKAAVALLA
8	Villa Grönberg	Jokiniemenkatu 9	1936	R1	SUOJELTU ASEMAKAAVALLA
9	Vernissatehtaan palokunnan palokalustovaja	Tikkurilantie 36	1936	R2	SUOJELTU ASEMAKAAVALLA
10	Villa Söderbo	Tikkurilantie 42	1939	R2	SUOJELTU ASEMAKAAVALLA
11	Kulttuurikeskus Orvokki, ent.Oksanmäen koulu	Orvokkitie 15	1939	R2	SUOJELTU ASEMAKAAVALLA
12	Saarelan talo, Villa Girsén	Virnakuja 5	1939	R2	SUOJELTU ASEMAKAAVALLA
13	Entinen paloasema	Palokunnanmäki 1	1939	R2	SUOJELTU ASEMAKAAVALLA
14	A-talo, Silkkitehdas	Silkkitehtaantie 5	1934-1964	R1	SUOJELTU ASEMAKAAVALLA
15	Nuorisotalo Tonttula, ent. Tikkurilan apteekki	Ratatie 2	1950	R2	
16	B-talo, Kutomo, Silkkitehdas	Tikkurilantie 44	1951-1954	R1	SUOJELTU ASEMAKAAVALLA
17	Lämpökeskus, Silkkitehdas	Tikkurilantie 44	1952	R1	SUOJELTU ASEMAKAAVALLA

18	Aravatalo	Kielotie 42	1952	R1	SUOJELTU ASEMAKAAVALLA
19	Tikkurilan neuvola	Kielotie 40	1952	R1	SUOJELTU ASEMAKAAVALLA
20	Vernissatehtaan polttouunin piippu	Tikkurilantie 36	1955	R2	SUOJELTU ASEMAKAAVALLA
21	Asematie 1, asuinkerrostalo	Asematie 1	1956	R1	
22	Kassantalo	Asematie 1	1956	R1	
23	As Oy Lohenpyrstö, rak.18436	Orvokkitie 13	1956	R1	SUOJELTU ASEMAKAAVALLA
24	As Oy Lohenpyrstö, rak.37060	Orvokkitie 13	1956	R1	SUOJELTU ASEMAKAAVALLA
25	As Oy Kultapyrstö, rak.37061	Kielotie 38	1957	R1	SUOJELTU ASEMAKAAVALLA
26	As Oy Kultapyrstö, rak.37061	Kielotie 38	1957	R1	SUOJELTU ASEMAKAAVALLA
27	Kaupungintalo	Asematie 7	1957	R1	SUOJELTU ASEMAKAAVALLA
28	Galleria K, ent.Pessi	Asematie 7	1957	R1	SUOJELTU ASEMAKAAVALLA
29	As Oy Säästöpyrstö	Kielotie 44	1959	R1	SUOJELTU ASEMAKAAVALLA
30	Tikkurilan opistotalo, ent.Keskuspuiston yläaste	Lummetie 5	1964-65	R2	
31	Tikkurilan opistotalo, muuntamo	Lummetie 5	1960-l	R2	PURETTU 2020
32	Raha-asema	Asematie 2	1979	R2	
33	Tikkurilan kirjasto	Lummetie 4	1984	R2	
34	Vantaan oikeus- ja poliisitalo	Kielotie 21	1988	R2	
35	Tiedekeskus Heureka	Tiedepuisto 1	1988	R2	
36	Heurekansilta	Tiedepuisto 1	1988	R2	

LIITE 4

Yhteenvedo – Tikkurilan rakennusperinnön arvokohteet 2020

Aiemmissa inventoinneissa (mm. Vamos 1930-1979, Eskola 2002) todetut rakennusperinnön arvokohteet (35 kpl) SEKÄ Tikkurilan kaavarunkoinventoinnissa 2020 arvoitetut uudet, modernin rakennusperinnön arvokohteet (18 kpl), arvokohteita yhteensä 53 kpl.

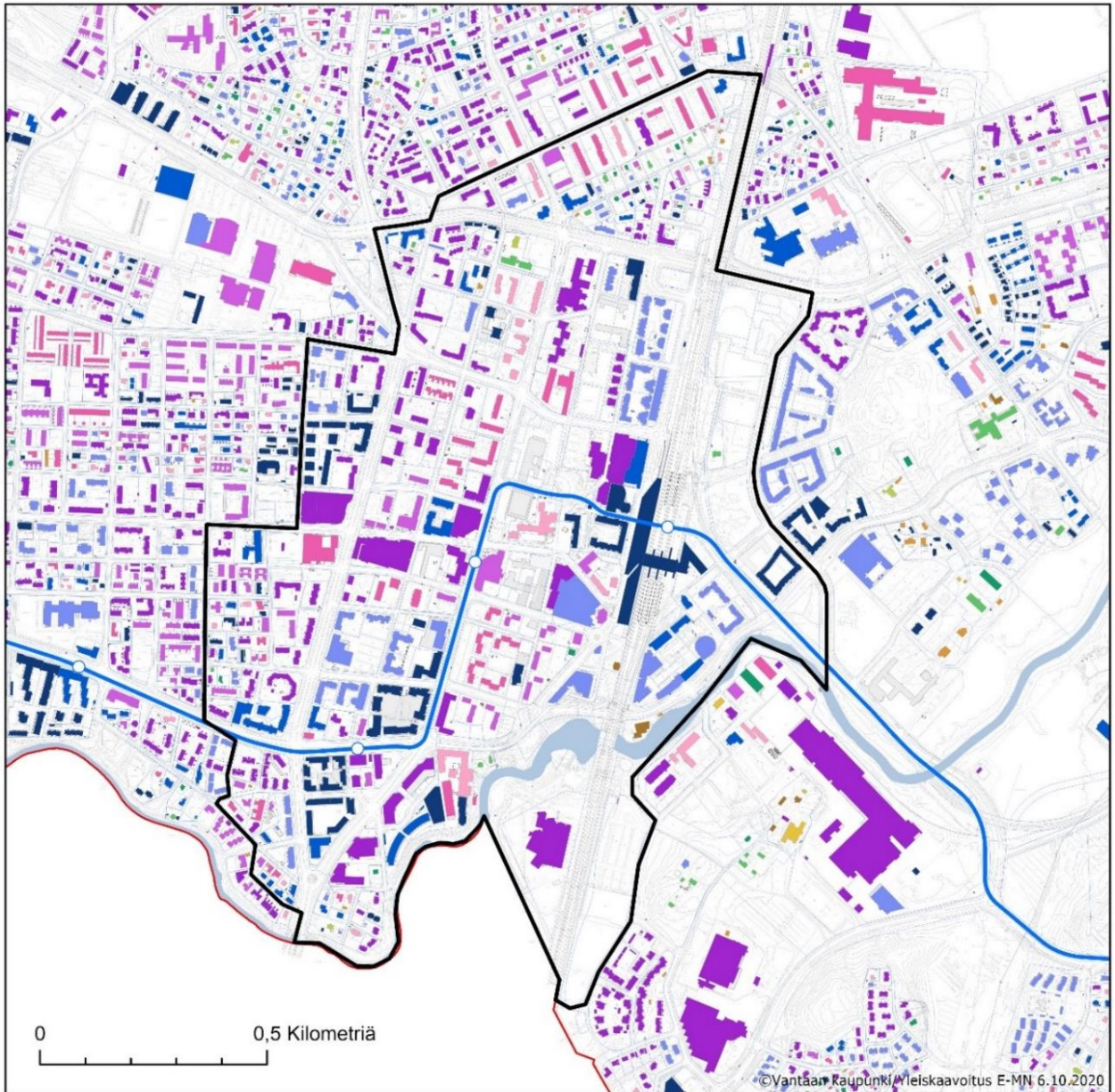
Lisäksi inventoinnissa nousi esille viisi arvoaluetta: Kukkakedon alue 1969-1975, Oksanmäen alue 1980-luku, Keravanjokirannan pientaloalue, Hiekkaharjun kerrostaloalue 1960-luku ja Jokiniemen aseman alue 1990-luku, jotka aikakaudelleen tyypillisiä/yhtenäisiä/maisemallinen arvo.

	Kohde	Osoite	Rakennusvuosi	Arvotus	Suojelutilanne
1	Vantaan kaupunginmuseo, ent. Tikkurilan asema	Hertaksentie 1	1862	R1	SUOJELTU ASEMAKAAVALLA
2	Tikkurilan vanha rautatiesilta		1860-luku	R2	
3	Orvokkitien päiväkoti, ent. Fagerströmin huvila	Orvokkitie 16	1908	R1	SUOJELTU ASEMAKAAVALLA
4	Tikkurilankosken pato	Tikkurilankoski	1912-13	R1	
5	Vernissatehdas	Tikkurilantie 36	1912-13	R1	SUOJELTU ASEMAKAAVALLA
6	Kulttuurikeskus Orvokki, ent.Oksanmäen koulu	Orvokkitie 15	1926	R1	SUOJELTU ASEMAKAAVALLA
7	Söderlingin mylly	Tikkurilantie 42	1935	R1	SUOJELTU ASEMAKAAVALLA
8	Villa Grönberg	Jokiniemenkatu 9	1936	R1	SUOJELTU ASEMAKAAVALLA
9	Vernissatehtaan palokunnan palokalustovaja	Tikkurilantie 36	1936	R2	SUOJELTU ASEMAKAAVALLA
10	Villa Söderbo	Tikkurilantie 42	1939	R2	SUOJELTU ASEMAKAAVALLA
11	Kulttuurikeskus Orvokki, ent.Oksanmäen koulu	Orvokkitie 15	1939	R2	SUOJELTU ASEMAKAAVALLA
12	Saarelan talo, Villa Girsén	Virnakuja 5	1939	R2	SUOJELTU ASEMAKAAVALLA
13	Entinen paloasema	Palokunnanmäki 1	1939	R2	SUOJELTU ASEMAKAAVALLA
14	A-talo, Silkkitehdas	Silkkitehtaantie 5	1934-1964	R1	SUOJELTU ASEMAKAAVALLA

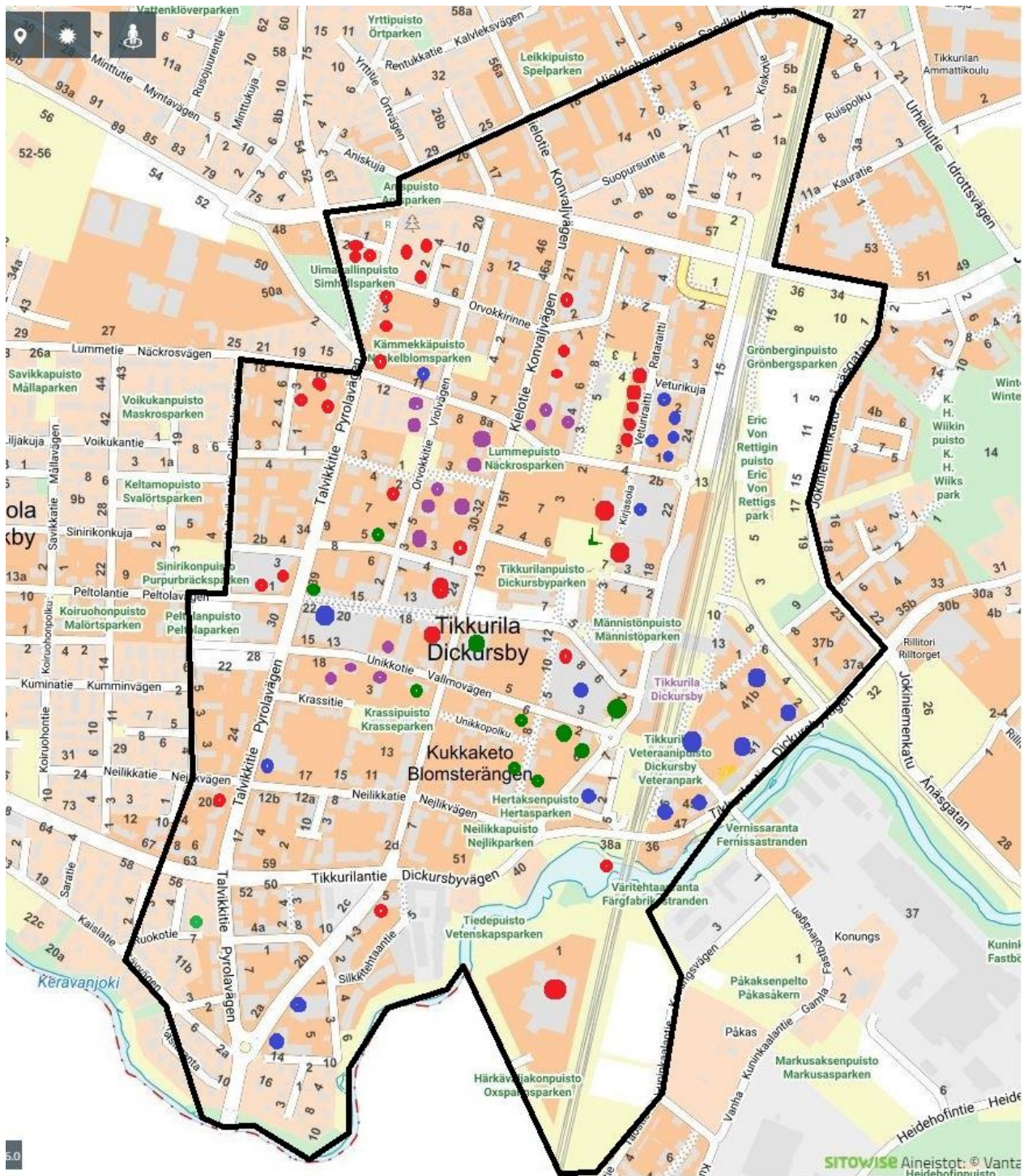
15	Nuorisotalo Tonttula, ent. Tikkurilan apteekki	Ratatie 2	1950	R2	
16	B-talo, Kutomo, Silkkitehdas	Tikkurilantie 44	1951-1954	R1	SUOJELTU ASEMAKAAVALLA
17	Lämpökeskus, Silkkitehdas	Tikkurilantie 44	1952	R1	SUOJELTU ASEMAKAAVALLA
18	Aravatalo	Kielotie 42	1952	R1	SUOJELTU ASEMAKAAVALLA
19	Tikkurilan neuvola	Kielotie 40	1952	R1	SUOJELTU ASEMAKAAVALLA
20	Vernissatehtaan polttouunin piippu	Tikkurilantie 36	1955	R2	SUOJELTU ASEMAKAAVALLA
21	Asematie 1, asuinkerrostalo	Asematie 1	1956	R1	
22	Kasantalo	Asematie 1	1956	R1	
23	As Oy Lohenpyrstö, rak.18436	Orvokkitie 13	1956	R1	SUOJELTU ASEMAKAAVALLA
24	As Oy Lohenpyrstö, rak.37060	Orvokkitie 13	1956	R1	SUOJELTU ASEMAKAAVALLA
25	As Oy Kultapyrstö, rak.37061	Kielotie 38	1957	R1	SUOJELTU ASEMAKAAVALLA
26	As Oy Kultapyrstö, rak.37062	Kielotie 38	1957	R1	SUOJELTU ASEMAKAAVALLA
27	Kaupungintalo	Asematie 7	1957	R1	SUOJELTU ASEMAKAAVALLA
28	Galleria K, ent.Pessi	Asematie 7	1957	R1	SUOJELTU ASEMAKAAVALLA
29	As Oy Säästöpyrstö	Kielotie 44	1959	R1	SUOJELTU ASEMAKAAVALLA
30	Orvokkitie 3 asuinkerrostalo, arkkitehti Maunu Siitonen	Orvokkitie 3	1962	R2	uusi kohde
31	Tikkurilan opistotalo, ent. Keskuspuiston yläaste, Arkkitehti Veikko Nortomaa	Lummetie 5	1964-65	R2	
32	Tikkurilan opistotalo, sivurakennus, Arkkitehti Veikko Nortomaa	Lummetie 5	1960-l	V ->R2	V ->R2 Arvotus muuttunut inventoinnissa 2020
33	Terveysasema, Arkkitehti Pauli Halonen	Kielotie 11		R2	uusi kohde
34	Raha-asema, Arkkitehtitoimisto Kirsti ja Egil Nordin	Asematie 2	1979	R2	

35	Kielotie 28, toimistorakennus, Arkkitehtitoimisto Marjukka ja Hirvo Tyynilä	Kielotie 28	1983	R2	uusi kohde
36-40	Lummetie 3, 5 kpl asuinkerrostaloja, Arkkitehti Eero Valjakka	Lummetie 3	1983	R2	uusi kohde (5 kpl)
41	Tikkurilan kirjasto, Arkkitehtitoimisto Perko & Rautamäki	Lummetie 4	1984	R2 ->R1	Arvotus muuttunut inventoinnissa 2020
42	Vantaan oikeus- ja poliisitalo, Arkkitehtitoimisto Kaarlo Leppänen Oy	Kielotie 21	1988	R2 ->R1	Arvotus muuttunut inventoinnissa 2020
43	Tiedekeskus Heureka, Arkkitehtitoimisto Heikkinen- Komonen	Tiedepuisto 1	1988	R2 ->R1	Arvotus muuttunut inventoinnissa 2020
44	Heurekansilta	Tiedepuisto 1	1988	R2 ->R1	Arvotus muuttunut inventoinnissa 2020
45	Neilikkatie 14, asuinkerrostalo "Neilikkatalo" Arkkitehtitoimisto Erkki Valovirta	Neilikkatie 14	1988	R2	uusi kohde
46	Virnatie 3, ent. Autotalo Salomaa Arkkitehtitoimisto Kalevi Ruokosuo	Virnatie 3	1990	R2	uusi kohde
47	Virnatie 5, kolmiorakennus Arkkitehtitoimisto Paavo Hämäläinen	Virnatie 5	1990	R2	uusi kohde
48	Nuorisotalo Liito, ent. Vantaanaukion kauppiastavaratalo Kauko Väkevä 1989	Lummetie 2 b	1990	R2	uusi kohde
49	Kauppakeskus Tikkuri, Arkkitehtitoimisto Juhani Katainen	Asematie 4	1991	R2	uusi kohde

50	Metsähallitus, Arkkitehtitoimisto Helin & Siitonen	Vernissakatu 4	1991	R2	uusi kohde
51	Destia, ent.Shellin pääkonttori Arkkitehtitoimisto Jauhiainen CJN Ky, arkkitehti Stephen Horn	Neilikkatie 17, Talvikkitie 25	1991	R2	uusi kohde
52	Väritehtaankatu 2, asuinkerrostalo Arkkitehtuuri Oy Kahri & co	Väritehtaankatu 2	1993	R2	uusi kohde
53	Tikkurilantie 41, asuinkerrostalo, mutteritalo Arkkitehtuuri Oy Kahri & co	Tikkurilantie 41	1997	R2	uusi kohde

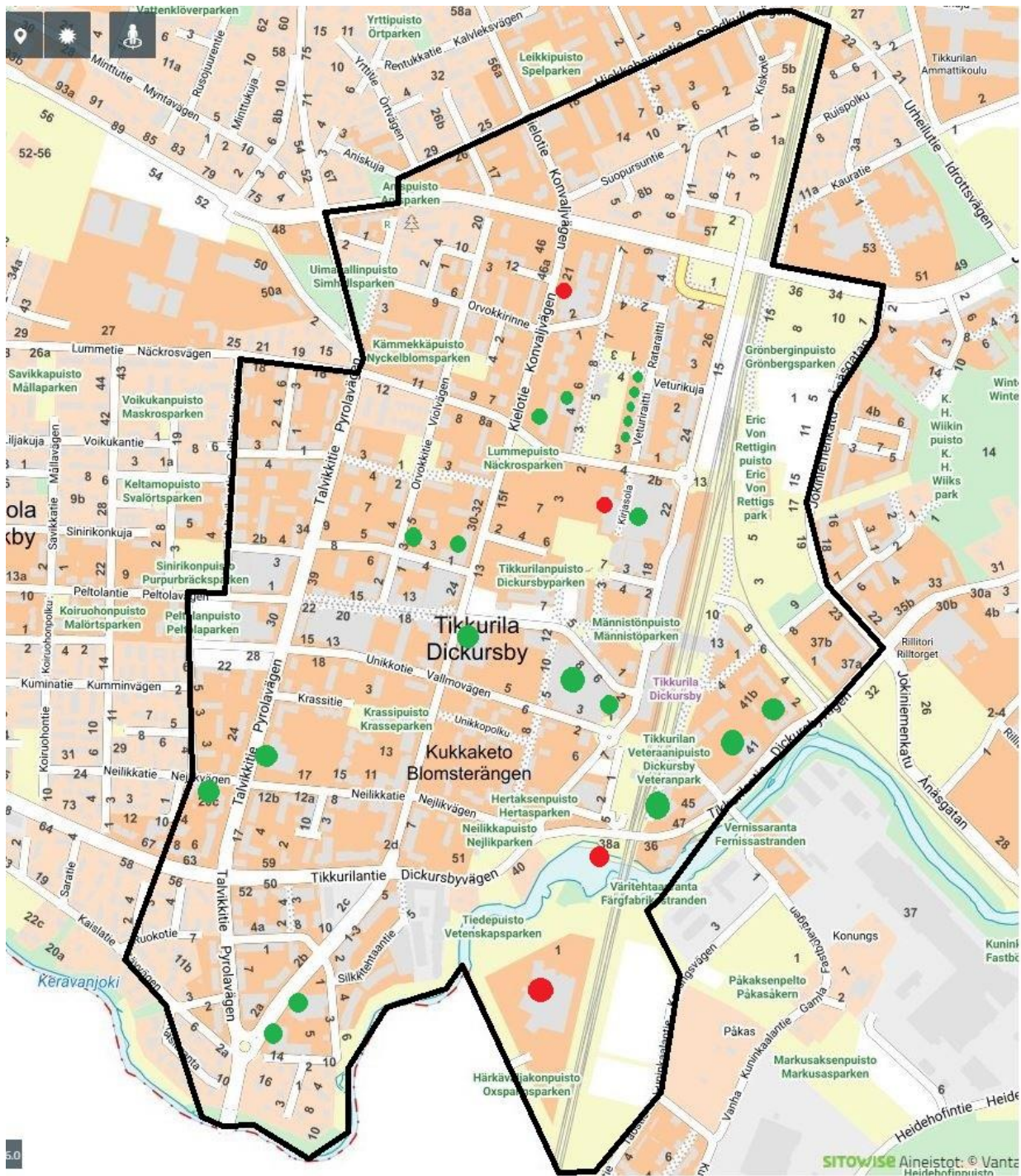


KARTTA 1 Tikurilan kaavarunkoalueen rakennukset vuosikymmenittäin. Karttamerkinntä Tikurilan kaavoitus.



- 1960-luku, 15 inventoitua
- 1970-luku, 11 inventoitua
- 1980-luku, 33 inventoitua
- 1990-luku, 19 inventoitua

KARTTA 2 Inventoidut kohteet vuosikymmenittäin, yhteensä 78 kpl. Merkinnyt Heli Haavisto.



- R1 kohteet 1960-90-luku: 4 kpl
- R2 kohteet 1960-90-luku: 20 kpl, joista 18 uusia
(jo aiemmin arvoja todettu Raha-asemalla ja Vantaan opistotalolla)

KARTTA 3 Tikkurilan KAAVARUNKOALUEEN 1960-1990-luvun uudet ja tarkistettut, kulttuurihistoriallisia arvoja omaavat R1 ja R2 kohteet (24 kpl). Merkinnät Heli Haavisto.