

# 財務委員會 工務小組委員會討論文件

2021 年 5 月 12 日

## 總目 708－非經常資助金及主要系統設備

### 資助金－雜項

#### 2QE－活化已修復堆填區資助計劃－

##### 將軍澳第一期堆填區地段 B 的環保村

請各委員向財務委員會建議，把 2QE 號工程計劃提升為甲級；按付款當日價格計算，估計涉及的基本工程資助金額為 9,260 萬元，用以在「活化已修復堆填區資助計劃」下於將軍澳第一期堆填區地段 B 興建營地及環保教育基地。

## 問題

在「活化已修復堆填區資助計劃」(下稱「資助計劃」)下，環境保護署(下稱「環保署」)已原則上批准東華三院把將軍澳第一期堆填區地段 B 活化為營地及環保教育基地(下稱「環保村」)。東華三院環保村有限公司<sup>1</sup>(下稱「環保村有限公司」)需要聘請顧問和承建商為該項目進行建造工程，以盡早讓市民使用環保村。

---

<sup>1</sup> 東華三院已按資助計劃的要求，特別為落實環保村項目成立特設公司，即環保村有限公司。成立環保村有限公司旨在方便政府監察公司的財政狀況，特別是查察該公司有否把獲資助的款項，轉用於與項目無關的用途。根據《稅務條例》(第 112 章)第 88 條，環保村有限公司獲豁免繳稅。

## 建議

2. 環保署署長在徵詢建築署署長的意見後，建議把 **2QE** 號工程計劃提升為甲級；按付款當日價格計算，所需的基本工程資助金額為 9,260 萬元，以便環保村有限公司於將軍澳第一期堆填區地段 **B** 進行環保村的建造工程。環境局局長支持這項建議。

## 工程計劃的範圍和性質

3. 擬建的環保村佔地約 2 公頃，分為上下 2 個平台。項目完成後，大部分地方將用作綠色休憩用地。**2QE** 號工程計劃的擬議工程範圍包括

- (a) 下層平台 – 露營區、中央活動區、兒童戶外訓練區、環保劇場、環保展覽區、種植園、蝴蝶園、野餐區、單車徑，以及設有保安人員室、接待處、育嬰室、多功能室、儲物室、洗手間、淋浴設施、醫護室、垃圾房和環保節能設施的環保站；
- (b) 上層平台 – 露營區、中央活動區、戶外訓練區、植物迷宮、香草園、種植園、兒童教育基地、野餐區，以及設有保安人員室、育嬰室、儲物室、洗手間、淋浴設施和環保節能設施的環保站；以及
- (c) 附屬工程，包括公用設施、通道、屋宇裝備及園景美化等。

環保村的工地位置平面圖、構思透視圖及環保站的平面及剖面圖載於附件 1 至 3。環保村有限公司計劃在財務委員會(下稱「財委會」)批准撥款後展開擬議工程，目標是約在 1.5 年內完工。

## 理由

4. 將軍澳第一期堆填區曾在 1978 至 1995 年間接收廢物<sup>2</sup>。環保署其後在該堆填區進行了全面修復工程<sup>3</sup>，以減低對環境的潛在影響，令堆填區能安全地被用作實益用途。修復工程在 1999 年初完成後，環保署隨即在將軍澳第一期堆填區展開修護工作<sup>4</sup>。經過多年的修護工作和緊密的環境監察，現確定將軍澳第一期堆填區的環境安全，可用作發展合適的實益用途。不過，在已修復堆填區上發展實益用途需解決不少技術上的限制，例如堆填區負重能力的限制及土地平整的需要。將軍澳第一期堆填區在分區計劃大綱圖被劃為「康樂」地帶，適合發展為負載不高及構築簡單的康樂設施。

5. 東華三院希望透過環保村項目把將軍澳第一期堆填區活化為推廣環保，增進家庭、社區及環境共融的地方。環保村內設有多個營區和戶外活動及訓練區，讓市民可於將軍澳市中心的綠化環境下參與更多戶外活動，享受在大自然中生活的樂趣，增進人與大自然共融的體驗，同時學習珍惜大自然和保護環境，並實踐健康綠色生活。

6. 環保村內將適量設置太陽能光伏板系統、太陽能熱水系統及太陽能照明裝置等環保節能設施，預計每年所產生的電量足以支持環保村的運作，讓整個項目達至碳中和。村內還設有廚餘堆肥機及小型的園林廢物堆肥設施，並採用中水回收重用系統<sup>5</sup>等。此外，環保村將設置各種主題園圃，廣種植物和強化自然環境，例如蝴蝶園、香草園、種植園及植物迷宮等。村內會舉辦不同的活動、導覽及工作坊，以推廣環保教育，加強公眾教育和宣傳，參與者可從中親身體驗綠色生活，同心協力實行零碳生活。

---

<sup>2</sup> 將軍澳第一期堆填區早年接收了大約 1 520 萬公噸家居、商業、工業、建築及特殊廢物。

<sup>3</sup> 修復工程主要包括設置堆填氣體及滲濾污水管理系統、低滲透性覆蓋層、地面排水系統及改善斜坡工程等。

<sup>4</sup> 修護工作主要包括操作和保養堆填氣體及滲濾污水管理系統，並進行環境監測等。

<sup>5</sup> 從浴室、洗手盆和廚房洗滌盆等地方收集得來的污水稱為中水，經處理後可以重用，作非飲用用途。

7. 環保村將以非牟利及自負盈虧的原則營運，服務對象為家庭、學生、各類團體、弱勢社群及市民大眾。擬議工程完成後，東華三院會把有關地段活化為營地及環保教育基地，為公眾提供露營、環保教育、戶外康樂、歷奇訓練、耕種及農運等多元化康樂設施。

8. 東華三院已成立特設公司，即環保村有限公司，以落實環保村項目和負責該項目日後的日常運作。該公司會以本文件建議的基本工程資助進行建造工程。在土地租賃期內<sup>6</sup>，環保村有限公司須把環保村提供服務所得的收入用作支付該公司的營運費用。政府只提供非經常性撥款，以應付項目的開辦成本及／或在首 2 年營運期間可能出現的赤字(如有)，上限為 500 萬元(按付款當日價格計算)。該項目預計在首 2 年營運後能夠自負盈虧，而任何經營盈餘將再投放於環保村，以支持其營運。

## 對財政的影響

9. 在資助計劃下，每個獲批項目的基本工程(包括施工前期工序及上文第 3 段所述的工程)資助上限為 1 億元(按付款當日價格計算)。我們在 2018 年 12 月把 1QE 號工程計劃「活化已修復堆填區資助計劃－將軍澳第一期堆填區地段 B 的環保村－施工前期工序」提升為甲級，以撥款予環保村有限公司聘請顧問以進行施工前期工序，估計所需費用為 740 萬元(按付款當日價格計算)。因此環保村項目的剩餘基本工程資助金額上限為 9,260 萬元(按付款當日價格計算)，分項數字如下－

	百萬元 (按付款當日 價格計算)
(a) 清理工地	1.4
(b) 建築工程	34.6
(c) 屋宇裝備	11.1
(d) 渠務工程	4.3
(e) 外部及園境美化工程	20.5

<sup>6</sup> 環保村項目的土地牌照的首次租賃期為 7 年。視乎項目發展、地政總署的安排及其他因素，當局日後可延長續租年期(如適用)。

(f) 額外的節省能源、綠化和循環使用裝置		3.7
(g) 顧問費		4.0
(i) 合約管理	3.9	
(ii) 駐工地人員的管理	0.1	
(h) 駐工地人員的薪酬		2.5
(i) 家具和設備		2.1
(j) 應急費用		8.4
	總計	<u>92.6</u>

10. 環保村有限公司會委聘顧問負責這項工程計劃的合約管理、駐工地人員的管理及工地監督工作。按人工作月估計的顧問費和駐工地人員員工開支的分項數字詳載於附件 4。我們把這項工程與政府進行的同類工程計劃比較，認為上述工程計劃預算費合理。當擬議工程的開支超出政府的資助上限，東華三院將負責工程計劃的餘下費用。按付款當日價格計算，估計工程計劃的建設費用為 1 億 610 萬元，分項數字載於附件 5。

11. 如獲批准撥款，環保村有限公司計劃作出分期開支，安排如下—

年度	2QE 號工程計劃 的基本工程資助 百萬元 (按付款當日 價格計算)	估計的 建設費用總額 百萬元 (按付款當日 價格計算)
2021-22	32.1	32.1
2022-23	59.1	59.1
2023-24	1.4	9.9
2024-25	0.0	3.0
2025-26	0.0	2.0
	<u>92.6</u>	<u>106.1</u>

12. 我們按政府對 2021 至 2026 年期間公營部門樓宇和建造工程產量價格的趨勢增減率所作的最新一組假設，制定按付款當日價格計算的預算。由於可以預先清楚界定工程範圍，環保村有限公司會透過總價合約推展擬議工程。

13. 在土地租賃期內，除應付項目的開辦成本及首 2 年營運赤字的資助(上限為 500 萬元)外，環保村有限公司須自行負責環保村內所有設施的營運和維修保養費用，因此環保村項目不會增加政府的經常財政負擔。

## 公眾諮詢

14. 環保署和東華三院在 2017 年 9 月 14 日曾就環保村項目諮詢西貢區議會轄下的房屋及環境衛生委員會。委員普遍支持該項目。

15. 環保署和環保村有限公司在 2020 年 11 月 23 日就環保村項目諮詢立法會環境事務委員會。委員普遍支持把這項目提交工務小組委員會審議。按環境事務委員會要求，關於項目設計細節及設計容量、環保村的目標參加人數及如何確保項目的財務可持續性的補充資料載於附件 6。

## 對環境的影響

16. 這項工程計劃不屬於《環境影響評估條例》(第 499 章)的指定工程項目。有關工程不會對環境造成長遠的不良影響。環保村有限公司已在工程預算費內預留款項，用以實施適當的緩解措施，務求能控制擬議工程對環境造成的負面影響。

17. 環保村有限公司會在有關合約訂定條文，要求承建商實施緩解措施，控制施工期間的噪音、塵埃和工地流出的廢水，確保符合既定的標準和準則。這些措施包括在進行高噪音建築工程時，使用減音器；豎設隔音板或臨時隔音屏障；在工地灑水，以減少塵土飛揚的情況，以及妥善控制並處理工地流出的廢水。

18. 由於堆填區上沒有現存的建築物，擬議工程亦無需進行大規模挖掘工程，因此不會產生大量建築廢料。在策劃和設計階段，環保村有限公司會要求承建商實施盡量減少產生建築廢物的措施。此外，環保村有限公司會要求承建商盡可能在工地或其他適合的建築工地再用惰性建築廢物(例如挖掘所得的泥土)。為進一步減少產生建築廢物，環保村有限公司會鼓勵承建商盡量利用已循環使用或可循環使用的惰性建築廢物，以及使用木材以外的物料搭建模板。

19. 在施工階段，環保村有限公司會要求承建商提交廢物管理計劃書，供政府批核。計劃書須載列適當的緩解措施，以避免和減少產生惰性建築廢物，並把這些廢物再用和循環使用。環保村有限公司會確保工地的日常運作符合經核准的廢物管理計劃，並會要求承建商在工地把惰性與非惰性建築廢物分開，然後運送到適當的設施處置。環保村有限公司會以運載記錄制度，監管建築廢物的處置情況。

20. 環保村有限公司估計擬議工程計劃會產生 424 公噸建築廢物，其中 85 公噸(20%)惰性建築廢物會在工地再用，另外 303 公噸(71%)惰性建築廢物會運送到公眾填料接收設施<sup>7</sup>供日後再用。環保村有限公司會把餘下的 36 公噸(9%)非惰性建築廢物於堆填區處置。就這項擬議工程計劃而言，把建築廢物運送到公眾填料接收設施和堆填區處置的費用，估計總額約為 29,000 元(金額是根據《廢物處置(建築廢物處置收費)規例》(第 354N 章)所訂收費計算，在公眾填料接收設施處置的物料每公噸 71 元，在堆填區處置的物料則每公噸 200 元)。

21. 此外，環保村有限公司亦會按《循環再造和棄置園林廢物指引》，盡量再用或循環再造園林廢物，並在環保村內設置小型的園林廢物堆肥設施，以進一步減少廢物數量和善用資源。

---

<sup>7</sup> 公眾填料接收設施列載於《廢物處置(建築廢物處置收費)規例》(第 354N 章)附表 4。任何人士均須獲得土木工程拓展署署長發出牌照，才可在公眾填料接收設施處置惰性建築廢物。

## 節省能源、綠化和循環使用裝置

22. 這項工程計劃會採用多種節能裝置和可再生能源技術，特別是一

- (a) 空氣供應監控系統；
- (b) 太陽能光伏板系統；
- (c) 太陽能熱水系統；
- (d) 太陽能照明裝置；以及
- (e) 風力渦輪機。

23. 在綠化措施方面，這項工程計劃會設置大量園景，亦會在適當位置進行垂直綠化，以收環保和美化之效。

24. 在循環使用裝置方面，這項工程計劃會採用中水回收重用系統，以灌溉園景。此外，這項目亦會設置廚餘堆肥機和園林廢物堆肥設施，並採用已循環再用的建築物料。

25. 採用上述節省能源和循環使用設施，估計所需的額外費用總額約為 420 萬元(包括用於節能裝置的 10 萬元)，這筆款項已納入這項工程計劃的預算費內。這些節能裝置每年可節省 3.8% 的能源消耗量，成本回收期約為 8 年。

## 對文物的影響

26. 擬議工程計劃不會影響任何文物地點，包括所有法定古蹟、暫定古蹟、已評級文物地點或歷史建築、具考古價值的地點，以及古物古蹟辦事處界定的政府文物地點。

## 土地徵用

27. 由於只涉及政府土地，擬議工程計劃無須收回土地。



## 背景資料

28. 政府在 2014 年設立資助計劃，資助非牟利機構<sup>8</sup>及體育總會在已修復堆填區發展康樂設施及其他創新用途。同時，政府已成立督導委員會，就資助計劃的運作安排向政府提供意見，並協助評審申請和監察獲批項目。

29. 在資助計劃下，每個獲批項目的基本工程及相關事項<sup>9</sup>的資助上限為 1 億元(按付款當日價格計算)，而應付開辦成本及營運赤字的資助上限為 500 萬元(按付款當日價格計算)。我們在 2014 年 6 月 23 日及 7 月 23 日的環境事務委員會的會議中向委員介紹資助計劃和闡述其運作安排。

30. 環保署在 2015 年 11 月邀請合資格的機構就第一期資助計劃提出申請。經過嚴謹的甄選過程，包括諮詢資助計劃督導委員會、區議會、相關政策局及部門後，我們在 2018 年 2 月向東華三院發出批准，原則上容許該機構於將軍澳第一期堆填區地段 B 落實擬議的環保村項目。發展局在 2018 年 8 月 15 日批准「活化已修復堆填區資助計劃－將軍澳第一期堆填區地段 B 的環保村」的技術可行性說明書。

31. 我們在 2018 年 12 月把 1QE 號工程計劃部分項目提升為甲級，估計所需費用為 740 萬元(按付款當日價格計算)，用以支付環保村有限公司聘請顧問進行施工前期工序的費用，餘下部分編定為 2QE 號工程計劃。環保村有限公司其後在 2019 年 4 月委聘建築及工料測量顧問，以進行詳細設計和工地勘測，以及擬備招標文件。顧問已完成工程計劃的詳細設計和工地勘測工作，而招標文件亦已接近完成。

---

<sup>8</sup> 就本討論文件而言，「非牟利機構」即根據《稅務條例》(第 112 章)第 88 條獲豁免繳稅的團體。

<sup>9</sup> 包括施工前期研究或工程，如詳細規劃，建築、園境及工程設計的顧問費用和地盤勘測。

32. 擬議工程涉及砍伐 50 棵樹。所有要移除的樹木全非珍貴樹木<sup>10</sup>。環保村有限公司會把種植樹木建議納入工程計劃內，以作補償，估計會種植約 50 棵樹和 8 000 棵灌木，並闢設 13 000 平方米草地。

33. 環保村有限公司估計為進行擬議工程而開設的職位約有 65 個(50 個工人職位和 15 個專業或技術人員職位)，合共提供 800 個人工作月的就業機會。

-----

環境局

2021 年 5 月

---

<sup>10</sup> 「珍貴樹木」指《古樹名木冊》載列的樹木或符合下列最少一項準則的其他樹木－

- (a) 樹齡達一百年或逾百年的古樹；
- (b) 具文化、歷史或重要紀念意義的樹木，例如風水樹、可作為寺院或文物古蹟地標的樹木和紀念偉人或大事的樹木；
- (c) 屬貴重或稀有品種的樹木；
- (d) 樹形出眾的樹木(顧及樹的整體大小、形狀和其他特徵)，例如有簾狀高聳根的樹木、生長於特別生境的樹木；或
- (e) 樹幹直徑等於或超逾 1.0 米的樹木(在地面以上 1.3 米的位置量度)，或樹木的高度／樹冠覆蓋範圍等於或超逾 25 米。



位置圖  
LOCATION PLAN

比例  
SCALE 1:4000



平面圖  
SITE PLAN

比例  
SCALE 1:1500

圖例  
LEGEND

	工程界線 SITE BOUNDARY		硬質鋪裝 HARD PAVING		無障礙路線 BARRIER-FREE ACCESS
	巴士站 BUS STOP		步行路徑 WALKING PATH		太陽能光伏板系統 PHOTOVOLTAIC SYSTEM
	小巴士 MINIBUS STOP		無障礙出入口 BARRIER-FREE ENTRANCE/EXIT		種植園 FARMING GARDEN
	建議重植樹木 PROPOSED TREE		行人出入口 PEDESTRIAN ENTRANCE/EXIT		
	建議灌木/地表綠化 PROPOSED SHRUBS/ GROUND COVER		環保站1&2 GREEN STATION 1&2		

工地平面圖  
SITE PLAN

2QE - 活化已修復堆填區資助計劃 - 將軍澳第一期堆填區地段B的環保村  
Restored Landfill Revitalisation Funding Scheme - E-Co Village at Lot B of Tseung Kwan O Stage I Landfill



# 環保村模擬圖 - 下層平台

E-CO VILLAGE ARTIST IMPRESSION - LOWER PLATFORM



種植園 FARMING GARDEN



兒童戶外訓練區 CHILDREN ADVENTURE ZONE



蝴蝶園 BUTTERFLY GARDEN

# 環保村模擬圖 - 上層平台

E-CO VILLAGE ARTIST IMPRESSION - UPPER PLATFORM



兒童教育基地 CHILDREN EDUCATION ZONE



中央活動區 CENTRAL ACTIVITY AREA



露營區 CAMPING AREA

## 環保站1 - 下層平台

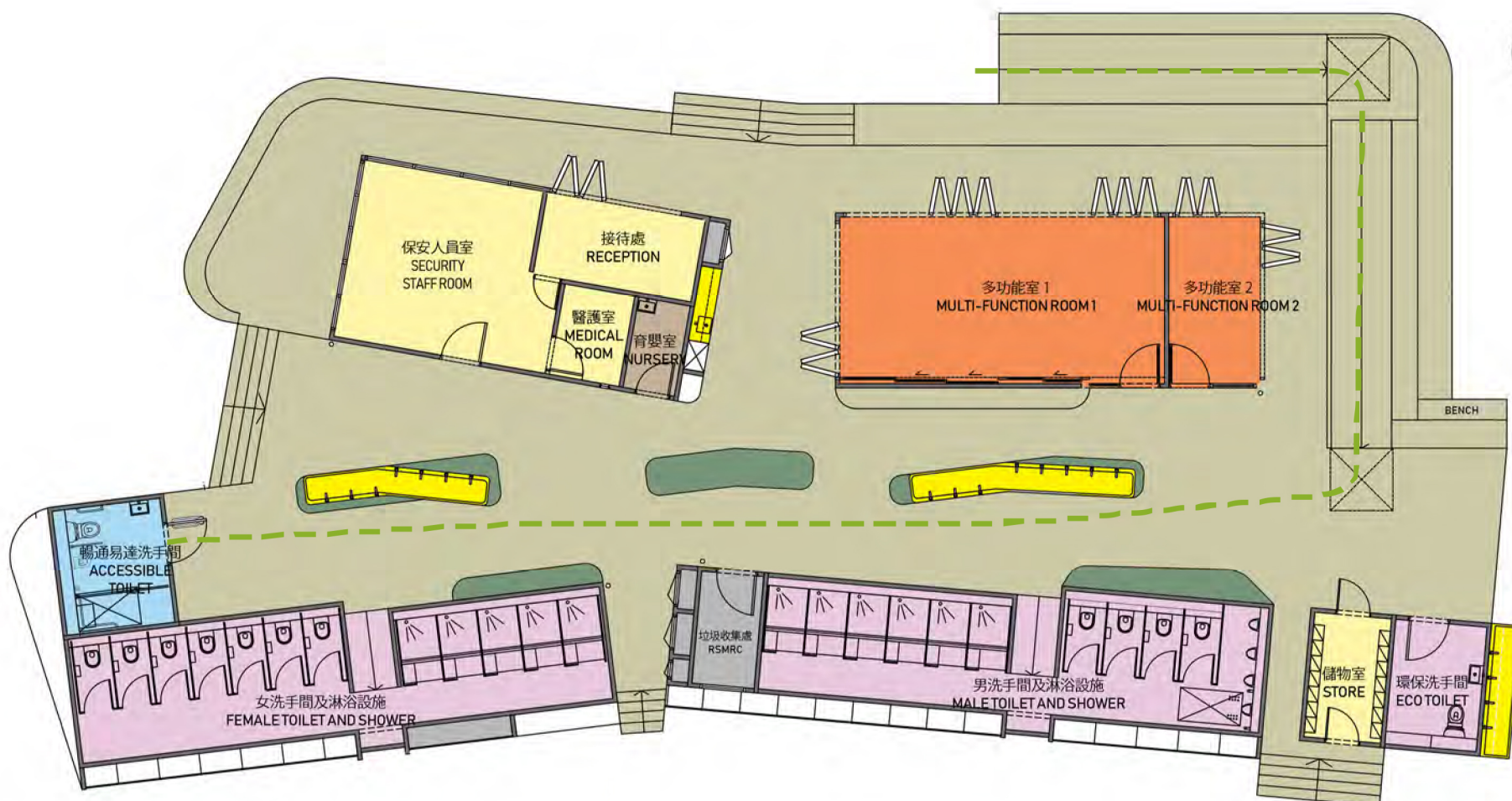
GREEN STATION 1 - LOWER PLATFORM



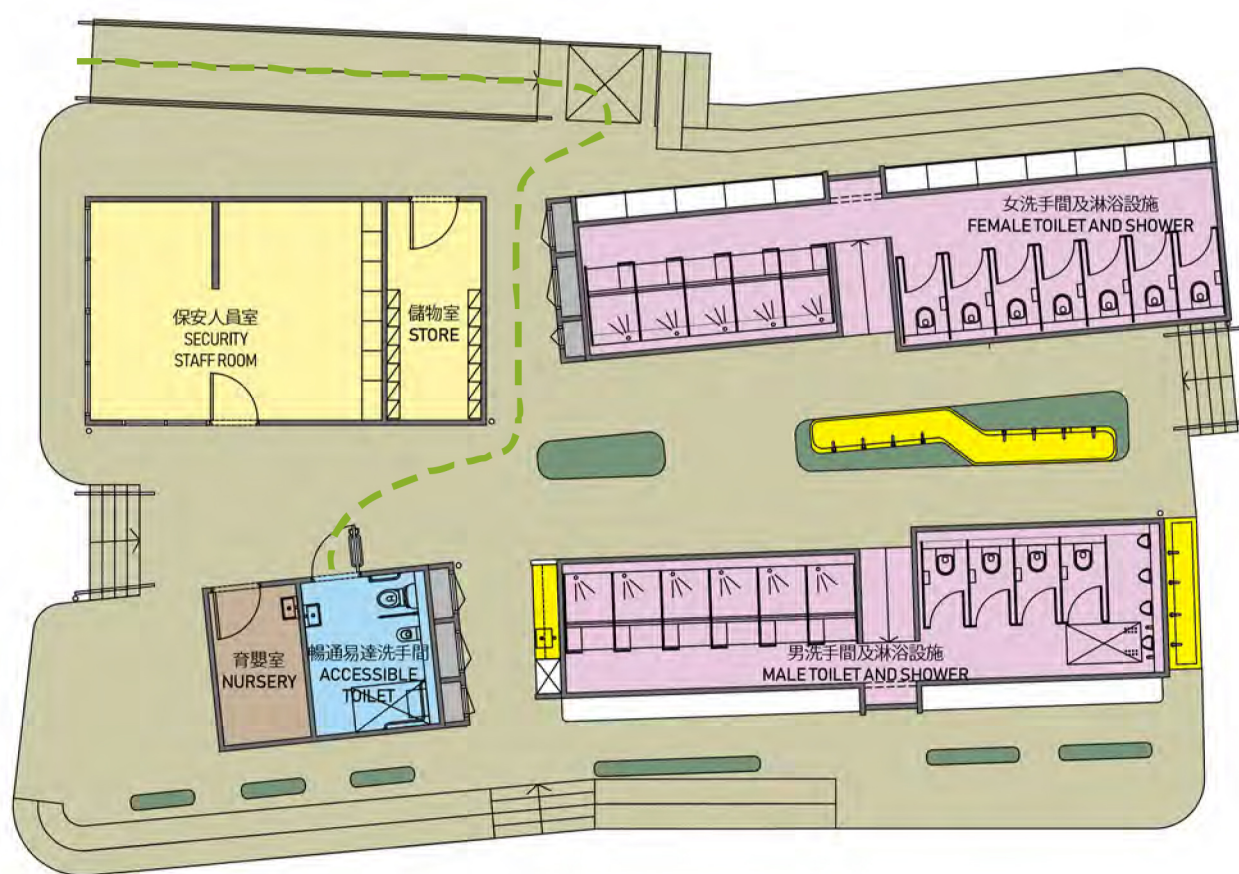
## 環保站2 - 上層平台

GREEN STATION 2 - UPPER PLATFORM



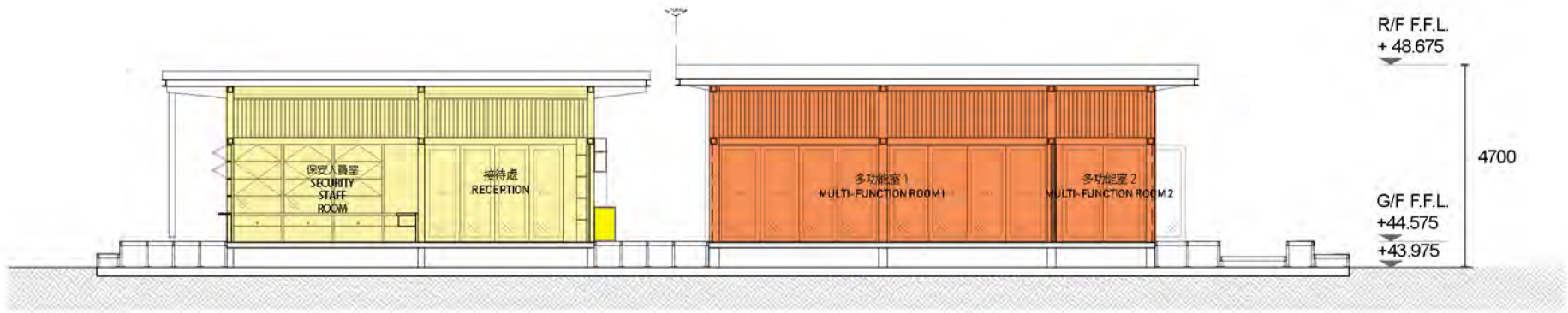
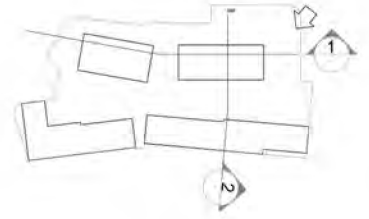


環保站1  
GREEN STATION 1

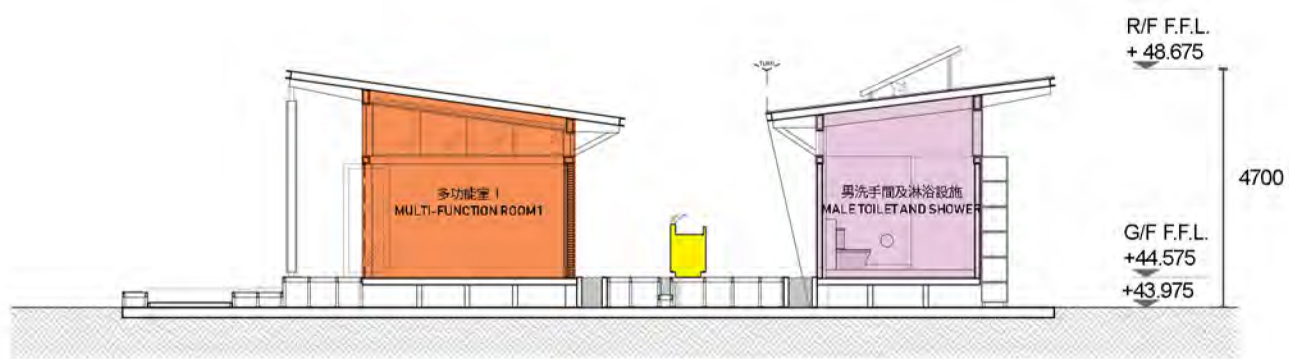


環保站2  
GREEN STATION 2

圖例 LEGEND	暢通易達洗手間 ACCESSIBLE TOILET	建議花槽 PROPOSED PLANTER	通道 CIRCULATION
洗手間 TOILET	多功能室 MULTI-FUNCTION ROOM	育嬰室 NURSERY	無障礙路線 BARRIER-FREE ACCESS
機電設施及垃圾收集處 PLANT FACILITIES AND RSMRC	職員區域 STAFF AREA	洗手設施 BASIN FACILITIES	



環保站1-剖面圖 1  
GREEN STATION 1 - SECTION 1



環保站1-剖面圖 2  
GREEN STATION 1 - SECTION 2



環保站2-剖面圖 3  
GREEN STATION 2 - SECTION 3



環保站2-剖面圖 4  
GREEN STATION 2 - SECTION 4

圖例 LEGEND	暢通易達洗手間 ACCESSIBLE TOILET	建議花槽 PROPOSED PLANTER	通道 CIRCULATION
洗手間 TOILET	多功能室 MULTI-FUNCTION ROOM	育嬰室 NURSERY	
機電設施及垃圾收集處 PLANT FACILITIES AND RSMRC	職員區域 STAFF AREA	洗手設施 BASIN FACILITIES	

環保站1及2剖面圖  
GREEN STATION 1 & 2 SECTION

比例  
SCALE 1:150

2QE - 活化已修復堆填區資助計劃 - 將軍澳第一期堆填區地段B的環保村  
Restored Landfill Revitalisation Funding Scheme - E-Co Village at Lot B of Tseung Kwan O Stage I Landfill



**2QE – 活化已修復堆填區資助計劃 –  
將軍澳第一期堆填區地段 B 的環保村**

估計顧問費和駐工地人員員工開支的分項數字  
(按 2020 年 9 月價格計算)

		預計的人 工作月數	總薪級 平均薪點	倍數 (註1)	估計費用 (百萬元)
(a) 合約管理的 顧問費 <sup>(註2)</sup>	專業人員	—	—	—	4.1
	技術人員	—	—	—	
				小計	4.1#
(b) 駐工地人員的 員工開支 <sup>(註3)</sup>	專業人員	—	—	—	—
	技術人員	55	14	1.6	2.7
				小計	2.7
包括 –					
(i) 管理駐工 地人員的 顧問費					0.1#
(ii) 駐工地人 員的薪酬					2.6#
				總計	6.8#

**註**

- 我們是採用倍數 1.6 乘以總薪級平均薪點，以估計顧問所提供駐工地人員的員工開支(目前，總薪級第 14 點的月薪為 30,235 元)。
- 顧問在合約管理方面的員工開支，是根據為這項工程計劃進行設計工作和建造工程的現有顧問合約估計得出。待財委會批准把 2QE 號工程計劃提升為甲級後，顧問合約的施工階段才會展開。
- 顧問在工地監管方面的員工開支，是根據顧問擬定的預算計算得出。我們須待建造工程完成後，才可得知實際的人工作月數和實際所需的開支。

**備註**

本附件的費用數字以固定價格顯示，以對應同一年度總薪級表的薪點。以#號標示的數字在附件 5 中是按付款當日價格計算。至於政府補貼的部分，在正文第 9 段中是按付款當日價格計算。

2QE – 活化已修復堆填區資助計劃 –  
將軍澳第一期堆填區地段 B 的環保村

工程計劃建設費用的分項數字

	百萬元 (按付款當日 價格計算)	
(a) 清理工地		1.6
(b) 建築工程		39.7
(c) 屋宇裝備		12.8
(d) 渠務工程		4.9
(e) 外部及園境美化工程		23.5
(f) 額外的節省能源、綠化和循環 使用裝置		4.2
(g) 顧問費		4.6
(i) 合約管理	4.5	
(ii) 駐工地人員的管理	0.1	
(h) 駐工地人員的薪酬		2.8
(i) 家具和設備		2.4
(j) 應急費用		9.6
		<hr/>
總計		106.1
		<hr/>

**2QE – 活化已修復堆填區資助計劃 –  
將軍澳第一期堆填區地段 B 的環保村**

**環保村項目補充資料**

**(i) 項目設計細節及設計容量**

環保村設有營地及環保教育基地，為公眾提供露營、環保教育、戶外康樂及訓練，以及環保耕種等多元化設施，其構思透視圖載於附件 2。環保村可同時容納不多於 300 人。

環保村的設施和面積表列如下：

設施	面積(平方米)
(a) 露營區	5 594
(b) 兒童教育基地、環保劇場、戶外訓練區、野餐區和中央活動區	5 293
(c) 植物迷宮、蝴蝶園、香草園和種植園	2 204
(d) 附有洗手間和淋浴室等設施的 2 個環保站	605(建築樓面面積)
(e) 公用設施、通道及屋宇裝備等附屬工程	7 279

環保村設有 3 個露營區和 3 個家庭露營區，合共可設置 57 個帳幕，最多可容納 216 名露營人士。各露營區的設計容量表列如下－

設施	面積(平方米)	帳幕數目(個)	露營人數上限(人)
露營區 1	574	7	共 25
露營區 2	1 030	10	共 38
露營區 3	1 572	11	共 41
家庭露營區 1	925	10	共 39
家庭露營區 2	711	10	共 36
家庭露營區 3	782	9	共 37

(ii) 環保村的目標參加人數

目標參加人數(按活動參加人次計算)為－

- 首 3 年內，至少有 200 000 人次使用環保村的設施。環保村估計首年約有 50 000 人次使用，第二年約有 69 000 人次使用，第三年約有 102 000 人次使用。首 3 年估計合共約有 221 000 人次使用。
- 首 3 年後，每年使用環保村設施的目標人次不少於 100 000 人次。

(iii) 如何確保環保村項目的財務可持續性

環保村會以非牟利及自負盈虧的原則營運，任何從該項目賺取的收入(包括利息)必須撥入其特定帳戶內，盈餘會用於營運環保村。由籌備資助計劃申請時起，東華三院已制訂環保村的營運計劃，並詳細計算該項目的各項支出及收入。環保村是以教育和社會服務為目標，活動定價會與非牟利團體同類型活動相若，令市民可以負擔。此外，東華三院亦會積極爭取社會資源，協助基層市民參與環保村的活動。

東華三院一直定期檢視環保村的營運計劃，並有信心環保村長遠能達至收支平衡。東華三院會視乎需要根據實際的營運情況作出修訂，例如開源節流和加強宣傳推廣策略。