



ТЕРНОПІЛЬСЬКИЙ НАЦІОНАЛЬНИЙ ПЕДАГОГІЧНИЙ УНІВЕРСИТЕТ ІМЕНІ ВОЛОДИМИРА ГНАТЮКА

VOLODYMYR HNATIUK NATIONAL PEDAGOGICAL UNIVERSITY OF TERNJPII

1985

2016

КАФЕДРА
географії і методики
її навчання

DEPARTMENT
of Geography and
methods of teaching



4.05.17 2017V

378.4 (477.84)
К 30

ТЕРНОПІЛЬСЬКИЙ НАЦІОНАЛЬНИЙ
ПЕДАГОГІЧНИЙ УНІВЕРСИТЕТ
ІМЕНІ ВОЛОДИМИРА ГНАТЮКА

КАФЕДРА
ГЕОГРАФІЇ ТА МЕТОДИКИ ЇЇ НАВЧАННЯ:
ІСТОРІЯ СТАНОВЛЕННЯ, СЬОГОДЕННЯ,
ПЕРСОНАЛІЇ

2 кр.

Бібліотека Тернопільського
національного педагогічного
університету ім. В. Гнатюка



872155

2 кр. 2

756

ТЕРНОПІЛЬ-2016

378.4 (477.84)/(091)

УДК 551.4

К 30

Кафедра географії та методики її навчання: історія становлення, сьогодення, персоналії: Довідник. – Тернопіль: Тайп, 2016. – 74 с.

В довіднику висвітлено історію становлення й розвитку кафедри географії та методики її навчання Тернопільського національного педагогічного університету імені Володимира Гнатюка. Охарактеризовано навчальну і наукову роботу кафедри, подані персоналії її співробітників.

Для викладачів, наукових співробітників, аспірантів, студентів.

Упорядник:

доктор географічних наук, професор М. Я. Сивий

Рецензент: *П. М. Дем'янчук* – доцент кафедри географії та методики її навчання Тернопільського національного педагогічного університету імені Володимира Гнатюка

Друкується за рішенням засідання кафедри географії та методики її навчання Тернопільського національного педагогічного університету імені Володимира Гнатюка (протокол № 11 від 27 квітня 2016 р.)

Адреса: 46000, м. Тернопіль, вул. м. Кривоноса, 2а
Географічний факультет, кафедра географії та методики її навчання

Тел. (035)43-61-54, e-mail: kaf_geo@ukr.net

© Тернопільський національний педагогічний університет імені Володимира Гнатюка



Кафедра географії та методики її навчання: стоять зліва направо – доценти М. Питуляк, П. Дем'янчук, викладач Б. Гавришок, асистент Р. Бронєцький, доценти М. Потокій, О. Садовник, асистент І. Дітчук, викладачі О. Пушкар та С. Гулик; сидять зліва направо – доценти Н. Таранова, М. Питуляк, Л. Заставецька, Б. Заблоцький, професор Й. Свинко, завідувач кафедри професор М. Сивий, доцент О. Варакута, старший лаборант І. Пипа.

**КАФЕДРА ГЕОГРАФІЇ
ТА МЕТОДИКИ ЇЇ НАВЧАННЯ
ТЕРНОПІЛЬСЬКОГО НАЦІОНАЛЬНОГО
ПЕДАГОГІЧНОГО УНІВЕРСИТЕТУ
ІМЕНІ ВОЛОДИМИРА ГНАТЮКА**

Історія формування кафедри

Кафедру географії було відкрито у 1982 році. Згодом вона стала основою майбутнього географічного факультету. Першими викладачами кафедри географії були кандидат геолого-мінералогічних наук, доцент Й. М. Свинко (завідувач кафедри), кандидат географічних наук, ст. викладач Р. О. Сливка та асистент О. В. Заставецька. Навчальний процес обслуговувала лаборант Л. Д. Стула.

Згодом, по мірі зростання учбового навантаження, на кафедру прибували нові викладачі. У вересні 1982 р. - кандидат географічних наук, доцент Р. Д. Бойко та кандидат геолого-мінералогічних наук, ст. викладач М. Я. Сивий; у 1983 р. - кандидат географічних наук, доцент С. В. Трохимчук, кандидат сільськогосподарських наук Д. І. Ковалишин та асистент Б. І. Заставецький. Однак згодом ст. викладач Р. О. Сливка та доцент С. В. Трохимчук повернулись у свої міста (Івано-Франківськ та Львів). У вересні 1983 р. на кафедру прибули кандидат географічних наук, ст. викладач Г. Ю. Платонова і кандидат педагогічних наук, доцент І. Г. Процик, у жовтні 1984 р. обраний за конкурсом асистент М. В. Потокій, а в січні 1985 р. - асистент З. Т. Думка.

Колектив кафедри інтенсивно працював над створенням матеріальної бази: було придбано необхідні прилади й обладнання для лабораторних досліджень, навчально-польових практик, карти, атласи, технічні засоби навчання (кіно- і діапроектори, кодоскоп), закладено географічний майданчик, суттєво поповнено новими зразками геологічного музею, створено спеціалізовані навчальні кабінети - геології, загального землезнав-

ства, фізичної географії та економічної і соціальної географії. Вибрано місця і успішно проводилися навчально-польові практики з геології, географії ґрунтів з основами ґрунтознавства, геоморфології, гідрології, метеорології, ландшафтознавства та інших дисциплін у різних районах області, а для комплексної практики з фізичної та економічної географії (IV курс) розроблено маршрути по Карелії та Кольському півострову.

Викладачі розгорнули науково-дослідні роботи з комплексного вивчення, раціонального використання та охорони природних ресурсів Поділля. У 1982 р. ст. викладач О. В. Заставецька захистила кандидатську дисертацію. Розпочато дослідження за госпдогвірною темою № 2/85 з науково-дослідним інститутом землеробства і тваринництва західних районів УРСР «Вивчити дешифрувальні ознаки ґрунтового покриву експериментального полігону в Іршавському районі Закарпатської області» (науковий керівник - кандидат геолого-мінералогічних наук, доцент Й. М. Свинко).

У липні 1985 року кафедру географії розділено на дві окремі кафедри: фізичної географії та економічної і соціальної географії, які спільно продовжили підготовку вчителів географії і біології, а згодом - географії і біології та географії й історії.

Кафедра фізичної географії, створена згідно наказу Міністерства освіти УРСР № 225 від 12. 07. 1985 р. і затверджена ректором інституту в такому складі:

1. Свинко Й. М. - завідувач кафедри, к. г.-м. н., доцент; 2. Бойко Р. Д. - к. г. н., доцент; 3. Ковалишин Д. І. - к. с/г. н., доцент; 4. Платонова Г. Ю. - к. г. н., ст. викладач; 5. Сивий М. Я. - к. г.-м. н., ст. викладач; 6. Заставецький Б. І. - асистент.

Протягом навчального року в складі кафедри відбулися незначні зміни: на початку II-го півріччя звільнилася за власним бажанням ст. викладач Г. Ю. Платонова, а на її місце була обрана за конкурсом Г. В. Чернюк - кандидат географічних наук, доцент. До кінця навчального року в складі кафедри нарахувалось 6 штатних викладачів, з них: 4 доценти, 1 ст. ви-

кладач і 1 асистент. Навчальний процес обслуговувала ст. лаборант М. О. Алексієвцев.

До кінця 1986 р. асистент Б. І. Заставецький підготував кандидатську дисертацію на правах пошукувача і подав її до захисту. Кафедра розпочала науково-дослідні роботи на основі госпдоговору з Українським науково-дослідним інститутом ґрунтознавства й агрохімії ім. Соколовського за темою: «Зміна ґрунтів і ґрунтового покриву Західного Лісостепу в умовах інтенсивного землеробства» (виконавці кандидат геолого-мінералогічних наук, доцент Й. М. Свинко та кандидат сільськогосподарських наук, доцент Д. І. Ковалишин).

У 1986-1987 н. р. до роботи на кафедрі приступили два нові асистенти – Я. О. Маришак і М. Р. Питуляк. Кількість викладачів кафедри досягла 8 осіб.

13 жовтня 1989 року проведено спільне засідання кафедр фізичної та економічної географії, на якому розглянуто питання «Про виділення природничо-географічного факультету зі складу природничого факультету». Засідання ухвалило просити ректорат і партком інституту негайно створити природничо-географічний факультет.

6 лютого 1990 р. Рада інституту розглянула питання про створення географічного факультету. Рада прийняла відповідне рішення від 6.02.1990 р. (протокол № 9), а на його підставі 23.04.1990 р. було видано наказ ректора № 17 «Про створення географічного факультету».

У травні 1990 р. деканом географічного факультету обрано випускника Московського університету, кандидата географічних наук Л. П. Царика, який після закінчення аспірантури у 1987 році приступив до роботи на посаді викладача кафедри фізичної географії.

У 1992 році в складі географічного факультету відкрито третю кафедру географії України. Її укомплектовано за рахунок викладачів двох уже існуючих кафедр - фізичної географії та економічної і соціальної географії.

В 1998 році захистила кандидатську дисертацію на тему «Етнокультурні традиції природокористування та оптимізація рекреаційних функцій ландшафтів Тернопільщини» асистент кафедри М. Р. Питуляк (наук. кер. проф. В. Пашенко).

У 1999 році асистентом кафедри М. О. Алексієвцев в Чернівецькому національному університеті імені Ю. Федьковича була захищена кандидатська дисертація на тему «Екологічний рух в Україні (історичний аспект)», в цьому ж році вийшла з друку монографія цього автора «Екологічний рух в Україні» та монографія М.Сивого й В.Кітури «Мінерально-ресурсний потенціал Тернопільської області».

У 2000 році відкрито четверту кафедру факультету – кафедру геоєкології та методики викладання екологічних дисциплін.

У 2004 році у руслі виконання загальнокафедральної теми «Комплексні фізико-географічні дослідження природно-географічних систем (на прикладі Поділля)» асистентом Н. Б. Тарановою була захищена кандидатська дисертація на тему «Фізико-географічна зумовленість топонімії Гологоро-Кременецької гряди та Малого Полісся» (науковий керівник проф. Й. М. Свинко), вийшла друком монографія доц. М. Я. Сивого «Мінеральні ресурси Поділля : конструктивно-географічний аналіз та синтез». У цьому ж році проф. Й. М. Свинко отримав премію імені С.Подоліпського від Тернопільської обласної ради профспілок.

В наступному 2005 році доцентом М. Я. Сивим у Львівському університеті захищена докторська дисертація на тему «Теорія і практика конструктивно-географічного аналізу мінерально-сировинних ресурсів Подільського регіону», а здобувачем О. В. Волік – кандидатська дисертація на тему «Палеогеографічні умови утворення травертинів Поділля» (наук. кер. проф. Й. М. Свинко).

Продовжилось видання підручників та посібників для вищої школи. Так, у 2003 році в київському видавництві «Либідь» побачив світ підручник «Геологія» для студентів геогра-

фічних спеціальностей вищих навчальних закладів (автори – Й. Свинко, М. Сивий), а у 2006 році в цьому ж видавництві також з грифом Міністерства освіти і науки України вийшов з друку посібник «Геологія. Практикум» цих же авторів – перші україномовні видання з геології для студентів-географів за часи незалежності.

У 2007 році асистентом П. М. Дем'янчуком на кафедрі була завершена й захищена у Львівському університеті кандидатська дисертація на тему «Західно-Подільське горбогір'я як географічний екотон» (наук. кер. проф. Й. М. Свинко).

У 2007 році при кафедрі відкрито постійно діючу аспірантуру за спеціальністю 11.00.11-конструктивна географія та раціональне використання природних ресурсів.

У 2008 році завідувачем кафедри призначено д.г.н., проф. М. Я. Сивого.

У 2011 р. у Львівському університеті імені І. Франка асистентом кафедри С. В. Гуликом захищена кандидатська дисертація на тему «Ретроспективний аналіз лучно-степових ландшафтів Західного Поділля, їх сучасний стан та напрям розвитку» (наук. кер. проф. Д. І. Ковалишин), а в 2013 році в Чернівецькому національному університеті імені Ю. Федьковича – кандидатська дисертація аспіранта кафедри Б. Б. Гавришка «Ретроспективний аналіз антропогенної трансформації природних геосистем Подільських Товтр» (наук. кер. проф. М. Я. Сивий).

Що стосується кафедри економічної і соціальної географії, протягом першого року її існування обов'язки завідувача виконував І. Г. Процик.

У 1986 році завідувачем кафедри був обраний за конкурсом старший науковий співробітник відділу теоретичних проблем економічної географії Сектору географії АН України (м. Київ), к.г.н. І. М. Пушкар. У подальшому він тричі переобирався на цю посаду. У 1986 р. був запрошений на роботу випускник аспірантури Сектора географії АН України І. Дітчук. Було затверджено кафедральну тему «Комплексні економіко-географічні проблеми господарського комплексу регіону (на мате-

ріалах Тернопільської області)». У 1989 р. на кафедрі прийшов із Сектора географії АН України к.г.н. І. П. Рибак та вчитель СШ № 19 м. Тернополя Б. Я. Федунік. Тоді ж викладацький склад кафедри переріс у професорсько-викладацький – звання професора вперше серед географів педінституту отримав І. Г.Процик. У 1989 р. аспірантом заочного відділення Чернівецького державного університету став М. В. Потокій, який вибрав тему дисертаційного дослідження «Картографування еколого-географічних проблем в АПК (на прикладі бурякоцукрового комплексу Тернопільської області)», а здобувачем за темою «Виробничий потенціал сільського господарства регіону (на матеріалах Тернопільської області)» працював Б. Я. Федунік. Обое згодом захистили кандидатські дисертації, виконані під керівництвом відповідно проф. Я. Жупанського (м. Чернівці) та проф. О. Шаблія (м. Львів).

Особливе значення в навчальному процесі відігравали студентські практики з топографії (для студентів 1-го, згодом – 2-го курсів) і комплексні фізико- й економіко-географічні (4 курс). Підготовка і проведення далеких практик під керівництвом Р. Д. Бойка та М. В. Потокія, І. Л. Дітчуча, І. П. Рибачка, О. М. Ігнатенка, З. Т. Думки стали продуманою системою, спрямованою на вивчення зональних особливостей господарської діяльності людей, технології виробництва в різних галузях промисловості, етнокультурної специфіки різних районів країни. Маршрути практик пролягали через Північ і Центр Європейської Росії, а її опорними пунктами були Ленінград (звідки здійснювалися поїздки у Петродвірець / Петергоф), Петрозаводськ (Кіжі, Кондопога, Сегежа, заповідник Ківач), Кандалякша, Апатити (Кіровськ, Хібіни) Мончегорськ, Оленегорськ, Мурманськ, Архангельськ, Ярославль, Вологда, Череповець, Кострома тощо. З другої половини 1990-х років було освоєно внутрішньодержавні маршрути, що проходять через Вінницю, Умань, Каховку, Асканію-Нову, Генічеськ (Арабатська Стрілка, Сиваш), Феодосію, Південний берег Криму, Севастополь, Сімферополь, Миколаїв, Херсон, Одесу.

У 1992 р. викладацький склад кафедри був реорганізований: на новостворену кафедру географії України перейшли О. В. Заставецька, Б. Я. Федунік, а також випускник географічного факультету І. В. Костецький, який певний час був асистентом кафедри. З 1992 р. ректорат педінституту надав можливість кафедрі самостійно готувати фахівців вищої кваліфікації. Була відкрита очна аспірантура при кафедрі, до якої вступали кращі випускники географічного факультету. Аспірантську підготовку під керівництвом завідувача кафедри доцента, а згодом професора І. М. Пушкарка пройшли С. В. Гунько, О. П. Садовник, А. Б. Кошіль, Б. В. Заблоцький, Т. Б. Заставецький, Н. І. Флінта. Майже всі вони підготували кандидатські дисертації і успішно їх захистили на спеціалізованих радах Києва (Інститут географії НАН України), Львова (Львівський національний університет) та Чернівців (Чернівецький національний університет).

З 2003 р. працює на кафедрі к.п.н., доцент О. М. Варакута. З 2000 по 2005 р. деканом географічного факультету працював доц. О. П. Садовник, а в 1990-1996 рр. – заст. декана асист. І. Л. Дітчук. З 2007 по 2014 рр. деканом факультету був співробітник кафедри – доцент Б. В. Заблоцький, а його заступником – П. М. Дем'ячук.

У 2013 році в Львівському університеті було захищено кандидатську дисертацію аспірантом кафедри О. І. Пушкарем на тему «Сучасна територіальна організація закладів охорони здоров'я Тернопільської області та питання її вдосконалення».

На початку вересня 2013 р. за рахунок об'єднання кафедр фізичної та економічної і соціальної географії було створено кафедру географії та методики її навчання, а завідувачем її призначено д.г.н., проф. М. Я. Сивого.

У 2014 році доц. Л. Б. Заставецька захистила в спеціалізованій раді Львівського університету імені Івана Франка докторську дисертацію на тему «Системи розселення і геопросторові аспекти вдосконалення адміністративно-територіального устрою України», в цьому ж році побачила світ її однойменна монографія.

Кафедра географії та методики її навчання сьогодні

На даний час кафедра забезпечує підготовку фахівців за напрямками: 6.040104 «Географія» (спеціалізація – природознавство, краєзнавчо-туристична робота), 6.040106 «Екологія, охорона навколишнього середовища», 6.140103 «Туризм», 6.040102 «Біологія», 6.040101 «Хімія», 6.020207 «Ландшафтний дизайн».

Кафедра є випусковою для спеціальності «Географія».

Станом на вересень 2015 р. на кафедрі працювали 19 співробітників, з них – 1 професор, 9 доцентів, 3 викладачі, 2 асистенти, а також 4 старші лаборанти: 1) Сивий М. Я. – зав. кафедри, д.г.н., професор; 2) Заставецька Л. Б. – д.г.н., доцент; 3) Заблоцький Б. В. – к.г.н., доцент; 4) Дем'ячук П. М. – к.г.н., доцент; 5) Варакута О. М. – к.п.н., доцент; 6) Садовник О. П. – к.г.н., доцент; 7) Потокій М. В. – к.г.н., доцент; 8) Питуляк М. Р. – к.г.н., доцент; 9) Питуляк М. В. – к.г.н., доцент; 10) Таранова Н. Б. – к.г.н., доцент; 11) Гулик С. В. – к.г.н., викладач; 12) Гавришок Б. Б. – к.г.н., викладач; 13) Пушкар О. І. – к.г.н., викладач; 14) Дітчук І. Л. – асистент; 15) Броньцький Р. В. – асистент; 16) Хурсін О. А. – ст. лаборант; 17) Чорній І. В. – ст. лаборант; 18) Стула Л. Д. – ст. лаборант; 19) Пипа І. В. – ст. лаборант.

Співробітники кафедри проводять наукові дослідження за колективними темами «Комплексні фізико-географічні дослідження природно-господарських систем (на прикладі Поділля)» та «Дослідження суспільно-географічних процесів у регіонах інтенсивного сільськогосподарського освоєння». Зокрема досліджуються: мінерально-ресурсний потенціал Поділля та України, проблеми його ефективного використання та екологічні проблеми гірничопромислових територій; ерозійні процеси і проблеми відновлення еродованих ґрунтів Подільського регіону; бальнеологічні ресурси Поділля; земельно-ресурсний потенціал Поділля; Західно-Подільське горбогір'я як географічний екотон; лучно-степові ландшафти Західного Поділля; істо-

ричні аспекти природокористування в Подільських Товтрах; персоналії відомих вчених-геологів та географів Західної України; спорово-пилкові комплекси антропогенних відкладів для реконструкції природного середовища аквальної геосистеми; якість життя населення; системи міських поселень регіону і зміни їх функцій в умовах трансформації суспільних відносин; еколого-географічне картографування сільського господарства; екологічні проблеми функціонування АПК; методика підготовки вчителів географії засобами інтерактивних технологій та ін.

За останнє десятиліття співробітниками кафедри опубліковано низку монографічних досліджень, серед яких: «Межовий край у вогні (польсько-українські взаємини у 1944-1947 рр.)» (Й. Свинко, Б. Лановик, 2004); «Ямна: знищене село Перемишлянського краю» (Й. Свинко, 2005); «Мінеральні ресурси Поділля: конструктивно-географічний аналіз і синтез» (М. Сивий, 2005); «Травертинові відклади Поділля» (Й. Свинко, О. Волік, 2007); «Природні умови і ресурси Тернопільщини» (за ред. проф. М. Сивого та проф. Л. Царика, 2011); «Західно-Подільське горбогір'я як географічний екотон» (П. Дем'янчук, Й. Свинко, 2011); «Мінеральні ресурси України» (М. Сивий, І. Паранько, Є. Іванов, 2013); «Системи розселення і геопросторові аспекти вдосконалення адміністративно-територіального устрою України» (Л. Заставецька, 2014), «Територіальна організація закладів охорони здоров'я Тернопільської області» (О. Пушкар, 2015), «Особливості природокористування в Подільських Товтрах» (Б. Гавришок, М. Сивий, 2015), а також десятки посібників для вищої та середньої школи, статей в наукових часописах.

Згідно з навчальними планами, на кафедрі студенти проходять навчально-польові практики із геології та геоморфології (2 семестр), метеорології та кліматології (2 семестр), гідрології (2 семестр), ґрунтознавства з основами географії ґрунтів (4 семестр), фізичної географії материків та океанів (ландшафтна) (6 семестр), сезонних спостережень за фізико-географічними явищами (5, 6 семестри), комплексну маршрутну практику з фізико- і економіко-географічних дисциплін (8 семестр).

Практики з геології та геоморфології проводяться на географічному стаціонарі в с. Дзвенигород Борщівського району (Подністров'я), з метеорології – на базі метеостанції Тернопільського аеропорту, з гідрології та географії ґрунтів – в околицях м. Тернопіль (с. Петрики), з ландшафтознавства – в районі Шацького поозер'я та в околицях гори Говерла у Карпатах. Комплексна маршрутна практика проводиться на автобусах і включає ознайомлення з фізико-географічними особливостями різних природних зон України (лісостепу, степу, гірського Криму) та виробничими об'єктами, розташованими на цих територіях, методами польових фізико-географічних досліджень. При кафедрі функціонують геологічний музей, лабораторія інноваційних технологій в географії та лабораторія польових фізико-географічних досліджень (географічний стаціонар) в с. Дзвенигород Борщівського району. Остання служить зокрема полігоном для щорічного проведення польових практик студентів з фізико-географічних дисциплін – геології, геоморфології, географії ґрунтів, гідрології та ін.

Основні курси, викладання яких забезпечується співробітниками кафедри: «Геологія», «Геологія з основами геоморфології», (проф. М. Я. Сивий); «Геологія з елементами палеонтології», «Геологія з основами геохімії», «Геологія і ландшафтознавство» (викл. Б. Б. Гавришок); «Фізична географія материків та океанів», «Ґрунтознавство з основами географії ґрунтів», «Ґрунтознавство» (викл. С. В. Гулик); «Загальна гідрологія», «Фізична географія материків та океанів», «Ландшафтознавство» (доц. М. Р. Питуляк); «Біогеографія» (асист. Р. В. Бронцький); «Метеорологія і кліматологія», «Методи польових географічних досліджень» (доц. Н. Б. Таранова); «Загальне землезнавство», «Геоморфологія» (доц. П. М. Дем'янчук); «Фізична географія України» (доц. Питуляк М. В.); «Картографія з основами топографії», «Туристична картографія з основами картографії», «Основи теорії суспільної географії» (доц. М. В. Потокій); «Техніко-економічні основи виробництва», «Економічна і соціальна географія світу», «Основи менеджменту» (доц. О. П.

Садовник»; «Шкільний курс географії і методика його викладання» (доц. О. М. Варакута), «Економічна і соціальна географія світу», «Географія світового господарства» (асист. І. Л. Дітчук); «Основи наукових досліджень» (доц. Б. В. Заблоцький); «Економічна і соціальна географія України», «Географія населення» (доц. Л. Б. Заставецька).

Спецкурси: «Палеогеографія», «Концепції сучасного природознавства» (проф. М. Я. Сивий); «Астрономія», «Новітня геодинаміка земної кори» (доц. П. М. Дем'янчук, «Історична географія» (асист. І. Л. Дітчук), «Сучасні інформаційні технології навчання географії в школі» (доц. Б. В. Заблоцький), «Організація красназничо-туристичної роботи» (доц. Л. Б. Заставецька), «Антропогенне ландшафтознавство» (викл. С. В. Гулик), «Новітні методи метеорологічних спостережень» (доц. Н. Б. Таранова), «Основи музейної та екскурсійної справи» (доц. М. В. Питуляк).

Магістерські курси: «Географія мінеральних ресурсів України», «Екологічна геологія» (проф. М. Я. Сивий); «Прикладне ландшафтознавство» (доц. М. Р. Питуляк); «Сучасні концепції суспільної географії» (доц. О. П. Садовник), «Методика навчання географії у вищій школі», «Шкільний курс економіки і методика його викладання» (доц. О. М. Варакута), «Методологія та організація наукових досліджень» (доц. Б. В. Заблоцький); «Демографічна та етнічна географія України» (доц. Л. Б. Заставецька), «Тематична картографія» (доц. М. В. Потокій), «Основи медичної географії» (викл. О. І. Пушкар), «Природничка географія Поділля» (доц. П. М. Дем'янчук).

Далі подаємо короткі відомості про викладачів та лаборантів, які в той чи інший час працювали на кафедрі, зважаючи на час їхнього прибуття й роботи на кафедрі.



СВИНКО ЙОСИП МИХАЙЛОВИЧ

Кандидат геолого-
мінералогічних наук,
професор

Народився 2 жовтня 1934 р. в селі Ямна Долішня Перемишльського повіту (Польща). У жовтні 1945 року переселений в УРСР, в село Лошнів Терехівського району Тернопільської області. У 1958 році закінчив геологічний факультет Львівського державного університету ім. І. Франка, здобувши кваліфікацію інженера-геолога – розвідника рудних корисних копалин. Два роки працював на виробництві: спочатку в Одеській геолого-розвідувальній експедиції, а згодом у науково-дослідному секторі Львівського державного університету. Восени 1960 року був запрошений на посаду старшого викладача Кременецького державного педагогічного інституту, який у 1969 році переведено в Тернопіль. У цьому інституті пройшов шлях від старшого викладача, доцента до професора. Аспірантуру закінчив без відриву від виробництва при кафедрі загальної геології Львівського державного університету ім. І. Франка (керівник – доктор геолого-мінералогічних наук, професор Д. П. Резвой). В 1968 році успішно захистив кандидатську дисертацію на тему «Неотектоніка північної частини Поділля».

Обирався заступником декана та деканом природничого факультету (1969-1973 рр.), був ініціатором створення Тернопільського відділу Українського географічного товариства (1972 р.) та географічного факультету (1990 р.). У 1982 році обраний завідувачем кафедри географії, а після її розділення на дві окремі кафедри (фізичної й економічної та соціальної) –

завідувачем кафедри фізичної географії. На цій посаді працював до червня 2008 року. У 2008 році обраний на посаду професора кафедри фізичної географії, яка у 2013 році реорганізована у кафедру географії та методики її навчання. З квітня 2015 року – на пенсії.

Академік Української екологічної академії наук та академік Академії соціального управління зі спеціальності соціальна політика, почесний член Українського товариства охорони природи та Українського географічного товариства, член наукового товариства ім. Т. Шевченка, лауреат Всеукраїнської премії імені Сергія Подолінського. Опублікував понад 320 наукових та науково-методичних праць.

У 1970 році відзначений нагрудним значком «Відмінник народної освіти УРСР», у 1982 – нагрудним значком «Відмінник охорони природи УРСР», а в 1986 – нагороджений Грамотою Президії Верховної Ради УРСР.

Наукові інтереси: неотектоніка та її відображення в рельєфі, охорона природи, раціональне використання природних ресурсів та екологічне виховання, геологічна і географічна освіта, персоналії в геології та географії

Читав курси: «Геологія з основами палеонтології», «Геологія з основами геохімії», «Новітня геодинаміка земної кори», «Сучасні еколого-геологічні проблеми України», «Природничка географія Поділля», «Інженерна екологія».



ЗАСТАВЕЦЬКА ОЛЬГА ВОЛОДИМИРІВНА

Доктор географічних наук,
професор,
завідувач кафедри географії
України і туризму

Народилась 27.04.1953 р. у селі Купчинці Козівського району Тернопільської області. Закінчила у 1970 р. Купчинецьку середню школу з золотою медаллю, у 1975 р. – Львівський державний університет з відзнакою. Працювала вчителем географії (1975-1977 рр.) у Купчинецькій середній школі, а з 1977 р. до 1982 р. навчалась у аспірантурі в Київському педагогічному інституті. У 1982 р. захистила кандидатську дисертацію на тему «Географічні основи комплексного економічного і соціального розвитку території», за спеціальністю 11.00.02 – економічна та соціальна географія (науковий керівник – акад. М.М. Паламарчук); у 1998 р. відбувся захист докторської дисертації «Науково-методичні основи дослідження обласного соціально-економічного комплексу».

З 1982 р. працює у Тернопільському державному педагогічному інституті (тепер національному університеті) спочатку асистентом, старшим викладачем, а пізніше – доцентом і професором. З 2000 р. – завідувач кафедри географії України і туризму.

Член спеціалізованих вчених рад із захисту дисертацій у Львівському та Чернівецькому національних університетах за спеціальністю 11.00.02 – економічна та соціальна географія. Редактор Всеукраїнського періодичного часопису «Історія української географії», член редколегії наукового збірника «Наукові записки ТНПУ: Географія», «Тернопільського енциклопедичного словника», видання «Історія міст і сіл Терно-

пільської області», атласів із серії «Моя мала Батьківщина – Тернопільська область», «Моя мала Батьківщина – Хмельницька область» та ін. Дійсний член Наукового товариства імені Шевченка, член Вченої ради Українського географічного товариства, академік Академії соціального управління.

Під керівництвом О. Заставецької виконано 12 дисертаційних робіт, вона є рецензентом багатьох монографій і навчальних посібників, опонентом дисертацій. Неодноразово нагороджувалася почесними грамотами за вагомий внесок у розвиток науки від Тернопільської обласної державної адміністрації, обласної ради, міської ради, Тернопільського обласного інформаційно-туристичного красназничого центру, Наукового товариства імені Т. Шевченка та Українського географічного товариства, Міністерства освіти і науки України.

Наукові інтереси: проблеми комплексного економічного і соціального розвитку обласних регіонів, трансформація суспільства у перехідний період, демографічні дослідження, застосування математичних методів у географії, історико-географічні дослідження. Автор навчального підручника для учнів 9 класів «Фізична географія України» (з грифом МОН України), чотирьох монографій, навчальних посібників для учнів «Географія Тернопільської області» (1994, 2000, 2012), «Географія Хмельницької області», «Географія Закарпатської області», «Географія України» (8 і 9 клас), «Рідний край», 5 клас та ін.

Навчальні курси: «Економічна і соціальна географія України», «Теорія і методологія географічної науки», «Математичні методи в географії» та спецкурси «Історія вітчизняних географічних досліджень», «Географічні основи регіональної економічної політики» та ін.

Контакти: Україна, 46027, м. Тернопіль, вул. М. Кривоноса, 2, Тернопільський національний педагогічний університет імені В. Гнатюка, географічний факультет, тел. 8 (0352) 43-61-54, електронна пошта: geo-tpu@ukr.net



СИВИЙ МИРОСЛАВ ЯКОВИЧ

Доктор географічних наук,
професор,
завідувач кафедри географії
та методики її навчання

Народився 16 лютого 1950 року у с. Клебанівка Підволочиського району Тернопільської області. Вчився спочатку у Клебанівській восьмирічній, потім – у Тернопільській СШ № 6, яку закінчив у 1967 р. У цьому ж році вступив до Львівського державного університету імені І. Франка (геологічний факультет), який закінчив у 1972 р. за спеціальністю «Геологія і розвідка родовищ корисних копалин». Був спрямований на роботу в експедицію «Уралвуглерозвідка», де працював у Кизеловській геологорозвідувальній партії на посаді дільничного геолога до 1974 р.

У 1980 р. захистив у Дніпропетровському гірничому інституті ім. Артема кандидатську дисертацію на тему «Особливості регіонального метаморфізму вугілля Львівсько-Волинського басейну» (науковий керівник – доктор геолого-мінералогічних наук В. О. Кушнірук). Працював на посаді молодшого наукового співробітника в Інституті геології та геохімії АН УРСР, а з 1982 р. – на посаді старшого викладача кафедри географії (пізніше – фізичної географії) Тернопільського державного педагогічного інституту ім. Я. Галана. У 1988 р. затверджений на посаду доцента кафедри фізичної географії.

В 2005 р. у Львівському національному університеті імені І. Франка захистив докторську дисертацію на тему «Теорія і практика конструктивно-географічного аналізу мінерально-сировинних ресурсів Подільського регіону за спеціальністю 11.00.11 – конструктивна географія і раціональне використання природних ресурсів.

З 20 грудня 2007 р. – професор, а з 1 липня 2008 р. – за-

відувач кафедри фізичної географії Тернопільського національного педагогічного університету ім. В.Гнатюка, з вересня 2013 р. - завідувач кафедри географії та методики її навчання.

Член редколегій наукових часописів «Історія української географії», «Наукові записки ТНПУ ім. В. Гнатюка. Серія: Географія», «Екологічна безпека та збалансоване природокористування», Тернопільського енциклопедичного словника та ін.

У 2004 р. нагороджений ректоратом Дипломом за кращу монографію 2004 року «Мінеральні ресурси Поділля», у 2008 році – Почесною грамотою Міністерства освіти і науки України, у 2011 р. Почесною грамотою Тернопільської обласної державної адміністрації.

Наукові інтереси пов'язані з конструктивно-географічними дослідженнями природно-ресурсного потенціалу Поділля, мінерально-сировинних ресурсів України, проблемами оптимізації природокористування, геологією вугільних басейнів, регіональною геологією західної околиці Східноєвропейської платформи. Оpubлікував понад 250 наукових та науково-методичних праць, з них 7 монографій (у тому числі: «Мінерально-ресурсний потенціал Тернопільської області (1999)» - у співавторстві, «Мінеральні ресурси Поділля (2005)», «Географія мінеральних ресурсів України» (2013) – у співавторстві, «Природні умови і ресурси Тернопільщини (2011)» – у співавторстві та ін., 2 підручники з грифом МОН України: «Геологія з основами палеонтології (1997)», «Геологія (2003)» – у співавторстві, 11 посібників (2 – з грифом МОН України) для вищої школи, довідник, статті у фахових виданнях, енциклопедичних словниках, матеріали наукових форумів тощо.

Навчальні курси: «Геологія», «Геологія з основами геоморфології», «Палеогеографія», «Концепції сучасного природознавства», «Екологічна геологія», «Інженерна геологія з основами механіки ґрунтів» (за сумісництвом), «Географія мінеральних ресурсів України» (магістерський курс).

Контакти: Україна, 46027, м. Тернопіль, вул. М. Кривоноса, 2, Тернопільський національний педагогічний університет імені В.Гнатюка, географічний факультет, тел. 8 (0352) 43-61-54, електронна пошта: svvyjm@ukr.net



СЛИВКА РАДОСЛАВ ОМЕЛЯНОВИЧ

Кандидат географічних наук, доцент

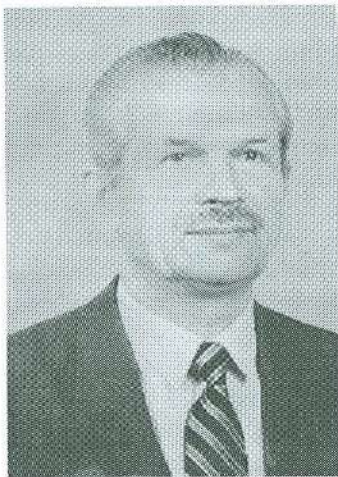
Народився 10 жовтня 1935 року в с. Бунів, тепер Яворівського району Львівської області. Після закінчення Калуської середньої школи № 1 у 1952 році поступив на географічний факультет Львівського державного університету.

Після закінчення університету за фахом географа-геоморфолога працював у Білоруській геолого-гідрологічній знімальній експедиції, пізніше – на різних посадах у «Держгірхімпроекті», «Укрбурводі», «Львівдіспроводгоспі» та ін.

З 1965 по 1968 рр. працював старшим інженером Комплексної географічної експедиції науково-дослідного сектору Львівського державного університету. У 1971 році захистив кандидатську дисертацію на тему «Геоморфологія Вододільно-Верховинської області Українських Карпат» (науковий керівник професор П. М. Цись).

У 1982 році працював на кафедрі географії Тернопільського державного педагогічного університету імені Я. Галана, де читав курс загального землезнавства. Пізніше працював у Львівському державному університеті імені Івана Франка та Прикарпатському національному університеті імені В. Стефаника.

Помер у 2010 році.



ТРОХИМЧУК СТЕПАН ВАСИЛЬОВИЧ

Кандидат географічних наук,
доцент

Народився 8 липня 1935 року в селі Оришківці Лановецького району Тернопільської області. Середню освіту здобув у Лановецькій школі. У 1959 році закінчив географічний факультет Львівського державного університету ім. І. Франка за спеціальністю «фізична географія», залишився працювати

на кафедрі фізичної географії. Кандидатську дисертацію на тему «Зміна ландшафтів Стрийсько-Санської Верховини за історичний час» захистив у 1968 р., вчене звання доцента отримав у 1972 р. На географічному факультеті працював до 1980 року. У Тернопільському педагогічному інституті ім. Я. Галана працював на посаді доцента кафедри географії у 1982-1984 рр.

Викладав навчальні дисципліни: «Загальне землезнавство», «Фізична географія частин світу», «Основи ґрунтознавства і географія ґрунтів», керував написанням курсових робіт, літніми польовими практиками.

В 1984-1991 роках працював доцентом кафедри озеленення і ландшафтної архітектури Львівського лісотехнічного інституту. З відновленням української державності повернувся до Львівського національного університету ім. Івана Франка, став одним з фундаторів факультету міжнародних відносин, на якому на посадах доцента і професора працював у 1992-2014 роках. Викладав також у Люблінському університеті ім. Марії Кюрі-Склодовської, Ужгородському національному університеті.

Основний напрям навчальних дисциплін: політична географія світу, Політика країн Центрально-Східної Європи.

Наукові інтереси: ландшафтознавство, ґрунтознавство,

екологія, політична географія, геополітика. Автор понад 600 наукових і науково-популярних праць, в тому числі 31 підручник, монографії та збірники наукових публікацій. Автор першого в Україні посібника для спеціалістів з міжнародних відносин «Політична географія світу» (три видання, останнє у 2007 році). В 2015 році опублікував книгу «Від Майдану до Майдану. Декада боротьби і сподівань», у якій поміщено понад 100 матеріалів про події в Україні та світі за останні 10 років.

С. В. Трохимчук постійно бере активну участь у громадсько-політичному житті міста Львова і області, від 2013 року очолює Львівське обласне відділення Всеукраїнського об'єднання ветеранів, є відповідальним редактором журналу «Ветеранський вісник», бюлетенів та спогадів видатних діячів ветеранської організації. Вже майже 15 років є першим заступником товариства земляцтва «Тернопільщина» у Львові.



БОЙКО РОМАН ДАНИЛОВИЧ

Кандидат географічних
наук, доцент

Народився 15 жовтня 1936 р. в с. Звезячка Заставнівського району Чернівецької області в селянській родині. У 1943 році пішов у 1-й клас місцевої семирічної школи, яку закінчив у 1951 році. Далі вчився у Заліщицькій середній школі. У 1954 році вступив до Чернівецького державного університету на географічний факультет, який закінчив у 1959 році. Отримав направлення в середню школу с. Богдан Рахівського району Закарпатської області, у якій пропрацював навчальний рік, перебравшись у с. Репужинці Заставнівського району, де також рік учителював. У

1961 році вступив до аспірантури (заочно) на кафедру геоморфології Київського державного університету ім. Т. Шевченка.

З 1961 року працював у проблемній лабораторії по вивченню ерозії ґрунтів кафедри фізичної географії Чернівецького університету, а з 1966 року – в зональній агрохімлабораторії при Чернівецькій сільськогосподарській дослідній станції на посаді ґрунтознавця-інструктора.

У 1970 р. захистив кандидатську дисертацію на тему «Геоморфологічна будова і пліоцен-четвертинний геоморфогенез Прут-Дністровського межиріччя (в межах УРСР)» (науковий керівник проф. П. К. Заморій).

З 1972 по 1982 рр. працював у Мелітопольському педагогічному інституті. У 1976 році було присвоєно вчене звання доцента кафедри фізичної географії. З 1982 по 2008 рр. працював у Тернопільському педагогічному інституті, спочатку на кафедрі географії, пізніше – фізичної географії на посаді доцента. Зараз – на пенсії.

Читав курси: загальне землезнавство, геоморфологія, гідрологія.



КОВАЛИШИН ДЕОНІЗІЯ ІВАНІВНА

Кандидат сільсько-
господарських наук,
професор

Народилася 25 січня 1937 року в смт. Скала-Подільська Борщівського району, Тернопільської області в сім'ї службовця. В 1953 р. закінчила Скала-Подільську середню школу, а в 1959 р. – географічний факультет Львівського державного уні-

верситету ім. І. Франка. З 1957 по 1963 рр. працювала у ґрунтознавчій експедиції при Львівському відділенні географічного товариства, а пізніше при науково-дослідному секторі університету. Пройшла шлях від техника-ґрунтознавця до начальника партії. Картувала ґрунтовий покрив у багатьох областях України та в Вологодській області Росії. В 1963 р. поступила до аспірантури при Українському науково-дослідному інституті ім. О. Н. Соколовського. В 1969 р. захистила дисертацію на тему: «Генетична й агрохімічна характеристика солодей заплавлених Лівобережного лісостепу Української РСР», подану на здобуття наукового ступеня кандидата сільськогосподарських наук за спеціальністю «ґрунтознавство».

З 1966 по 1971 рр. працювала старшим науковим співробітником, відповідальним секретарем наукового збірника «Агрохімія й ґрунтознавство», а з 1971 по 1984 рр. – старшим науковим співробітником у лабораторії ґрунтового покриву й картографії ґрунтів; була головним фахівцем з дослідження ґрунтового покриву Українського Полісся. У 1982 р. їй присвоєно наукове звання старшого наукового співробітника.

У 1984 р. на конкурсній основі почала працювати в Тернопільському державному педагогічному інституті ім. Я. Галана на посаді доцента кафедри фізичної географії. У 1994 р. присвоєно звання професора цієї ж кафедри.

З 2012 р. – на пенсії.

Д. І. Ковалишин нагороджена пам'ятною медаллю, присвяченою 100-річчю видання книги В. В. Докучаєва «Руський чорнозем», знаком «Відмінник народної освіти».

Читала курси: «Фізична географія материків і океанів», «Географія ґрунтів з основами ґрунтознавства», «ґрунтознавство», «Біогеографія», «Сучасні проблеми фізичної географії».

Наукові інтереси. Д. І. Ковалишин зосереджувалася на вивченні генезису ґрунтів, їх діагностичних ознак та класифікації, вивченні еволюції ґрунтів в умовах інтенсивного сільськогосподарського використання й осушувальних меліорацій, розвитку в цих умовах ерозійних процесів. Ці питання вивча-

лися в межах зони мішаних лісів (Полісся) України та в межах Поділля.

Останніми роками наукові інтереси Д. І. Ковалишин стосуються в основному фізичної географії, зокрема фізико-географічного районування, вдосконалення системи вивчення і змісту регіональної фізичної географії в СШ та ВНЗ. Вона розробила схему фізико-географічного районування суходільної поверхні Землі на генетичних принципах, у регіональній системі таксономічних одиниць, як основу для написання підручника з цієї дисципліни.

Автор і співавтор понад 150 наукових і науково-методичних праць.



ПЛАТОНОВА ГАЛИНА ЮРІЇВНА

Кандидат географічних наук,
старший викладач

Народилася 16 травня 1943 року в м. Алма-Ата Казахської РСР в сім'ї службовців. У 1953 році переїхала з матір'ю у Харків, де у 1954 році закінчила середню школу № 64. У цьому ж році поступила на географічний факультет Казахського державного педагогічного інституту, де провчилася два курси. У 1956 році перевелася на 3 курс Харківського державного університету, який закінчила у 1959 році за спеціальністю «фізична географія». З січня 1960 року почала працювати спочатку картографом, потім інженером-грунтознавцем в експедиції по обстеженню ґрунтів при Українському НДІ Грунтознавства. В 1961 році поступила в аспірантуру сектора географії Академії наук Казахської РСР, а з травня 1963 року пос-

тійно працювала в Українському науково-дослідному інституті ґрунтознавства і агрохімії імені А. Соколовського спочатку на посаді вченого секретаря, а з 1964 року – молодшого наукового співробітника. У 1975 році захистила кандидатську дисертацію на тему «Сучасні ґрунтові процеси в чорноземах звичайних, міцелярно-карбонатних Задністров'я України». З 1976 по 1977 рр. працювала на посаді викладача Харківського державного університету імені О. Горького (за сумісництвом). У 1981-1984 рр. працювала науковим співробітником лабораторії якісної оцінки ґрунтів.

У 1984 році обрана за конкурсом на посаду старшого викладача кафедри географії Тернопільського державного педагогічного інституту імені Я. Галана, де пропрацювала до 25 грудня 1985 року.

Читала курс: «Фізична географія СРСР».



ЗАСТАВЕЦЬКИЙ БОГДАН ІВАНОВИЧ

Кандидат географічних наук,
доцент

Народився 5 листопада 1941 року у с. Литвинів Підгаєцького району Тернопільської області. Після закінчення Підгаєцької середньої школи навчався на географічному факультеті Львівського державного університету, який закінчив у 1965 р. Працював вчителем географії у с. Купчинці Козівського району у 1965-1983 рр., де виявив себе як талановитий педагог (одинадцять випускників школи пов'язали своє життя з географією). Закінчив (заочно) аспірантуру у Київському державному університеті у проф. О. Діброви. Із

1983 до 1992 рр. працював викладачем кафедри фізичної географії, а з 1992 р. – завідувачем кафедри географії України Тернопільського державного педагогічного інституту. У 1988 р. захистив кандидатську дисертацію «Обласна система розселення: формування, структура і основні шляхи вдосконалення».

Його перу належить понад 150 наукових праць. Він є співавтором численних навчальних посібників для учнів і студентів, в т.ч. «Соціально-економічна географія України» (Львів, 1994, 1995, 2000), «Географія населення України» (Тернопіль, 1997, 2000), краєзнавчих нарисів з географії Тернопільської (1994, 1996), Хмельницької (1995, 1998), Закарпатської (1996) областей, низки статей до «Географічної енциклопедії України» (Київ, 1989-1993) та ін.

Ним ініційовано й організовано щорічні видання збірників матеріалів звітних наукових конференцій викладачів і студентів географічного факультету (1990-1994), регіональні науково-практичні конференції (1990, 1991), дві Всеукраїнські наукові конференції «Історія української географії та картографії» (1995, 2000), Всеукраїнський та Міжнародний семінари з питань викладання географічних українознавчих дисциплін (1997) і теорії та практики регіонального географічного краєзнавства (1999). У 2000 р. започаткував видання у Тернополі Всеукраїнського науково-теоретичного часопису «Історія української географії», редактором якого він був.

Вчений був членом спеціалізованої вченої ради у Львівському університеті, головою Тернопільського відділення Географічного товариства України (обраний у 1990 р.), керівником народного університету з пропаганди пам'яток історії і культури, вузівського осередку «Просвіти», у 1990-94 рр. – депутат обласної ради. Нагороджений грамотами МОН України, Президії Педагогічного товариства України.

Читав курси: «Географія населення», «Гідрологія».

Помер у 2000 році.



ПРОЦІК ІВАН ГНАТОВИЧ

Кандидат педагогічних наук, професор

Народився 8 лютого 1926 року в с. Каборівці Зборівського району в селянській сім'ї. Вчився спочатку в Каборівській, потім у Зборівській семирічній і Зборівській середній школі, яку закінчив у 1941 р. В 1945 році поступив у Бережанську педшколу на 3 курс й закінчив її в 1947 р. В цьому ж році вступив на географічний факультет Львівського державного університету ім. І. Франка. У 1950 році почав працювати вчителем географії Пониківської середньої школи Бродівського району Львівської області. У 1952 році його було призначено директором цієї ж школи. В 1953 р. закінчив Львівський держуніверситет ім. І. Франка. В 1962 році переїхав в Тернопіль, де отримав призначення на посаду методиста географії обласного інституту удосконалення кваліфікації вчителів, в якому працював до 1972 року. У 1972 р. пройшов конкурс на заміщення вакантної посади старшого викладача кафедри економічної географії та економічної історії Тернопільського фінансово-економічного інституту. В 1978 р. захистив кандидатську дисертацію на тему «Формування дослідницьких умінь і навиків в учнів сільських шкіл». Працював доцентом кафедри економічної географії та економічної історії. В липні 1984 р. обраний за конкурсом на посаду доцента кафедри географії Тернопільського державного педагогічного інституту ім. Я. Галана. У 1992 р. отримав вчене звання професора кафедри економічної і соціальної географії. З 1985 по 1986 рр. виконував обов'язки завідувача кафедри економічної і соціальної географії. Працював на кафедрі до 2004 року.

Читав курси: «Основи промислового, сільськогосподарського виробництва і транспорту», «Методика викладання географії».

Помер взимку 2013 році.

ПОТОКІЙ МИХАЙЛО ВАСИЛЬОВИЧ

Кандидат географічних наук,
доцент



Народився 10 липня 1958 року в с. Олешник Виноградівського району Закарпатської області. В 1980 році закінчив Чернівецький державний університет за спеціальністю «Фізична географія». В 1993 р. закінчив заочно аспірантуру при кафедрі географії України та картографії Чернівецького державного університе-

ту ім. Ю. Федьковича.

Після закінчення університету з жовтня 1980 року по вересень 1981 року працював методистом Верховинського райвідділу народної освіти Івано-Франківської області. З вересня 1981 по вересень 1983 року проходив службу на командирських посадах в Радянській Армії. З жовтня 1983 по вересень 1984 року працював інженером-геодезистом вишукувальної партії Тернопільського філіалу інституту «Укрсільгосптехпроект». З жовтня 1984 року – асистент кафедри географії Тернопільського державного інституту імені Я. О. Галана. З моменту поділу кафедри на дві (1985 рік) – асистент кафедри економічної та соціальної географії. З 2000 року – доцент кафедри. У 2012 – 2013 рр. завідувач кафедри економічної і соціальної географії.

15 березня 1996 року захистив кандидатську дисертацію на тему: «Картографічне дослідження еколого-географічної ситуації в спеціалізованому рослинницько-промисловому комплексі (на прикладі бурякоцукрового комплексу Тернопільської області)» за спеціальністю 11.00.02 - економічна і соціальна географія (Львівський державний університет ім. І. Франка).

Наукові інтереси: еколого-географічні аспекти функціонування спеціалізованих АПК, картографічне моделювання еколого-географічних аспектів функціонування спеціалізованих рослинницько-промислових комплексів, історія географічних відкриттів та досліджень, персоналії в географії. Автор і співавтор понад 150 наукових робіт.

Навчальні курси: »Топографія з основами геодезії», «Картографія», «Картографія з основами топографії», «Туристська картографія з основами топографії й картографії», «Топографія. Картографія», «Тематична картографія», «Основи теорії суспільної географії».

Контакти: Україна, 46027, м. Тернопіль, вул. М. Кривоноса, 2, Тернопільський національний педагогічний університет імені В.Гнатюка, географічний факультет, тел. 8 (0352) 43-61-54, електронна пошта: potokiy58@gmail.com



ДУМКА ЗЕНОВІЯ ТИМОФІВНА

Асистент

Народилася 8 січня 1951 року у с. Купчинці Козівського району Тернопільської області. Навчалася у Купчинецькій середній школі, яку закінчила у 1968 році з золотою медаллю.

З 1968 до 1973 року навчалась у Львівському держуніверситеті ім. І. Франка, після закінчення якого здобула спеціальність «географ, викладач географії». В подальшому працювала вчителем географії у школах Тернопільської області. З 1975 до 1982 р. працювала на посаді інженера-грунтознавця в Тернопільському філіалі інституту

«Укрземпроекту». З 1982 до 1984 року - вчитель географії у загальноосвітніх школах №№ 8 та 11 міста Тернополя.

З 1984 року працювала асистентом на кафедрі географії у Тернопільському державному педагогічному інституті ім. Я. О. Галана, з 1986 року – на кафедрі економічної і соціальної географії, а з 2001 року – на кафедрі геоecології та методики викладання екологічних дисциплін Тернопільського національного педагогічного університету ім. В.Гнатюка.

За період роботи у Тернопільському національному педагогічному університеті ім. В. Гнатюка розробила навчальні програми спецкурсів: «Викладання шкільного курсу «Екологія», «Методика викладання шкільного курсу «Рідний край», підготувала систему науково-дослідних і навчальних завдань з предметів, опублікувала курси лекцій і посібники з географії населення.

Вела навчальні курси: «Географія населення», «Шкільний курс географії і методика його викладання», «Методика вивчення географії рідного краю», «Методика викладання екологічних дисциплін».

Померла у 2011 році.



ІГНАТЕНКО ОЛЕКСАНДР МИКОЛАЙОВИЧ

Кандидат географічних наук,
викладач

Народився 25 вересня 1960 року в м. Чернівці у сім'ї службовців. У 1967 – 1977 рр. навчався в середній школі № 9 міста Чернівці. В 1977 році вступив на географічний факультет Чернівецького університету імені Юрія Федь-

ковича, який закінчив у 1982 році. Після закінчення навчання поступив на стаціонар аспірантури Київського державного університету імені Т. Шевченка. У 1985 році захистив кандидатську дисертацію на тему «Територіально-рекреаційний комплекс Чернівецької області УРСР». У цьому ж році був спрямований на роботу в Тернопільський педагогічний університет імені Я. О. Галана на посаду викладача кафедри економічної і соціальної географії, на якій працював до 1991 року. Опублікував 11 друкованих праць.

Читав курс «Економічна і соціальна географія світу».

ПУШКАР ІВАН МИКОЛАЙОВИЧ

Кандидат географічних наук,
професор



Народився 2 липня 1941 року в с. Головчинці Заліщицького району Тернопільської області. В 1965 році закінчив навчання на географічному факультеті Львівського державного університету ім. І. Франка. З 1967 по 1973 рр. працював вчителем географії та заступником директора з навчально-виховної роботи у Старолексинській середній школі Кременецького району Тернопільської області.

В 1979 році захистив кандидатську дисертацію на тему: «Територіальна структура регіонального АПК (на прикладі Івано-Франківської області)» за спеціальністю 11.00.02 - економічна і соціальна географія.

В 1980 році обраний на посаду старшого наукового спів-

робітника Відділу теоретичних проблем економічної географії у Секторі географії АН Української РСР (м. Київ). З 1982 р. входив до складу спеціалізованої Вченої ради з захисту докторських дисертацій за спеціальностями: «Економічна та соціальна географія», «Картографія».

В липні 1986 р. І. М. Пушкар очолив новостворену кафедру економічної і соціальної географії Тернопільського державного педагогічного інституту ім. Я. О. Галана і був її незмінним завідувачем аж до 2012 р. В 1987 р. йому присвоєно вчене звання старшого наукового співробітника зі спеціальності «економічна і соціальна географія», а в 2002 р. - вчене звання професора кафедри економічної і соціальної географії.

Внесок І. Пушкара в розвиток географічної науки та освіти багатогранний. Його наукова робота була спрямована в руслі дослідження процесів трансформації структури і територіальної організації АПК України та її регіонів, розробки проблем суспільної географії. Результати наукових досліджень були апробовані в наукових працях (авторство або співавторство понад 180 наукових праць, в т. ч. 6 монографій); при розробці і викладанні навчальних дисциплін («Вступ до економічної і соціальної географії», «Сучасні проблеми економічної і соціальної географії», «Основи ринкової економіки», «Економічна і соціальна географія світу», «Основи суспільної географії»); підготовці навчальних посібників (в співавторстві) та навчально-методичних розробок з географії; в процесі керівництва підготовкою дипломних та магістерських робіт.

І. М. Пушкар увійшов в історію географічного факультету також як новатор підготовки викладачів вищої кваліфікації, під його керівництвом підготовлено та захищено 11 кандидатських дисертацій. Певний час був членом спеціалізованої ради із захисту докторських дисертацій за спеціальностями: «Економічна та соціальна географія», «Картографія», членом Вченої ради Відділення наук про землю АН Вищої школи та Вченої ради Управління з геодезії, картографії і космічного знімання при Кабінеті Міністрів України, опонентом значної кількості (понад 10) кандидатських дисертацій.

Помер у березні 2014 р.



ЧЕРНЮК ГАННА ВОЛОДИМИРІВНА

Кандидат географічних наук,
доцент

Народилась 3 березня 1947 р. в с. Ладорож Пінського району Брестської області. У 1964 р. після закінчення Пінського обліково-кредитного технікуму працювала бухгалтером Державного банку у м. Верхньодвінськ Вітебської області. У 1965-70-х рр. навчалася на географічному факультеті Московського державного університету ім. М. Ломоносова. З 1970 по 1972 рр. працювала молодшим науковим співробітником в лабораторії кафедри геоморфології Московського університету. У 1973-1975 рр. навчалася в аспірантурі при кафедрі загальної фізичної географії і палеогеографії Московського університету (наук. керівники – акад. К. К. Марков і проф. Т. Д. Боярська). У 1976 р. захистила кандидатську дисертацію «Основні етапи розвитку рослинності Нижнього Приамур'я в плейстоцені і голоцені за палинологічними даними». З 1976 по 1986 рр. працювала у місті Сухумі (Абхазія) інженером в Республіканському управлінні з захисту берегів Чорноморського узбережжя і доцентом кафедри географії природничого факультету Абхазького державного університету.

З березня 1986 до вересня 2006 року працювала доцентом кафедри фізичної географії ТНПУ імені Володимира Гнатюка. З вересня 2007 р. працює доцентом кафедри географії та методики її викладання природничого факультету Кам'янець-Подільського національного університету імені Івана Огієнка.

Наукові зацікавлення: палинологія плейстоцену, метеорологія та кліматологія, фізична географія. Автор понад 120 наукових та науково-методичних праць.

Читала курси: «Метеорологія і кліматологія», «Загальна геоморфологія», «Біогеографія», «Ландшафтознавство», «Фізична географія материків і океанів».



ПИТУЛЯК МИРОСЛАВА РОМАНІВНА

Кандидат географічних наук,
доцент

Народилася 17 квітня 1963 року в с. Біла Тернопільського району Тернопільської області. У 1980 році вступила до Львівського державного університету ім. І. Франка на географічний факультет, який закінчила у 1985 р. з відзнакою. Після закінчення університету працювала вчителем географії у школах м. Тернополя. З 1986 року і по нинішній час працює в Тернопільському національному педагогічному університеті, спочатку на посаді асистента, а з 2000 року на посаді доцента кафедри фізичної географії. У 1998 р. захистила кандидатську дисертацію на тему «Етнокультурні традиції природокористування та оптимізація рекреаційних функцій ландшафтів Тернопільщини» за спеціальністю 11.00.11 – конструктивна географія і раціональне використання природних ресурсів. Автор понад 50 наукових і науково-методичних праць.

Наукові інтереси: проблеми рекреаційного та господарського природокористування, природні і антропогенні ландшафти Поділля.

Навчальні курси: «Гідрологія», «Ландшафтознавство», «Фізична географія материків та океанів», «Прикладне ландшафтознавство».

Контакти: Україна, 46027, м. Тернопіль, вул. М. Кривоноса, 2, Тернопільський національний педагогічний університет імені В.Гнатюка, географічний факультет, тел. 8 (0352) 43-61-54, електронна пошта: geo-tnpu@ukr.net



ДИТЧУК ІГОР ЛЬВОВИЧ

Асистент

Народився 19 грудня 1959 р. у селищі Красне Буського району Львівської області. У 1981 р. закінчив географічний факультет Львівського державного університету ім. І. Франка за спеціальністю «географія». Працював інженером-картографом у лабораторії математико-картографічного моделювання соціо-екосистем при Інституті прикладних проблем механіки і математики АН України, м. Львів (1981 – 1983 рр.), навчався в аспірантурі у Секторі географії Інституту геофізики ім. Суботіна АН України, м. Київ (1983 – 1986 рр.).

З листопада 1986 р. – викладач кафедри економічної і соціальної географії Тернопільського педагогічного інституту (нині ТНПУ). У 1990 – 1996 рр. був заступником декана географічного факультету, з 2002 по 2015 рр. – головою Тернопільського відділу Українського географічного товариства. Член редколегії (відповідальний секретар) всеукраїнського науково-теоретичного часопису «Історія української географії» (м. Тернопіль). Нагороджений Грамотою Президії Географічного товариства України (1985 р.), обирався депутатом Тернопільської міської Ради (1990 – 1994 рр.).

Наукові інтереси: розселення населення гірських районів Українських Карпат, історична географія України, суспільно-географічна глобалістика і країнознавство, проблеми навчальної географії. Автор і співавтор понад 75 друкованих робіт, у т.ч. навчальних підручників і посібників для середньої школи з грифом МОН України.

Навчальні курси: «Регіональна економічна і соціальна географія», «Географія світового господарства», «Міжнародні економічні відносини», «Історична географія».

Контакти: Україна, 46027, м. Тернопіль, вул. М. Кривоноса, 2, Тернопільський національний педагогічний університет імені В.Гнатюка, географічний факультет, тел. 8 (0352) 43-61-54, електронна пошта: ditchuk.i@gmail.com



МАРИНЯК ЯРОСЛАВ ОМЕЛЯНОВИЧ

Кандидат географічних наук,
доцент кафедри географії України і
туризму

Народився 14.06.1963 р. у с. Коршилів, Зборівського району Тернопільської області. У 1980 р. закінчив Зборівську середню школу № 2. У 1986 р. закінчив Львівський державний університет ім. І. Франка, географічний факультет за спеціальністю «Географ. Викладач. Економіко-географ», аспірантуру цього ж університету у 1996 р. (заочно). У 1997 р. захистив дисертацію «Водно-ресурсний потенціал Тернопільської області і проблеми його використання (соціально-економіко-географічне дослідження)», кандидат географічних наук за спеціальністю 11. 00. 02 – економічна та соціальна географія науковий керівник – професор О. І. Шаблій. З 1986 р. – у Тернопільському педагогічному інституті (Тернопільському національному університеті ім. В. Гнатюка). З 1986 по 1992 рр. – асистент кафедри фізичної географії. З 1992 р. – асистент, доцент кафедри географії України та туризму. У 2001 р. присвоєно звання доцента

кафедри географії України. Автор близько 170 наукових та науково-методичних праць.

Наукові інтереси: теоретичні і методичні проблеми географії туризму, статистичні методи в туризмі, географічне красзнавство, оцінка водно-ресурсного потенціалу та охорона довкілля, тематичне картографування, етнічна географія (етнокультурологія) та історія географії.

Навчальні курси: «Туризмознавство. Вступ до спеціальності», «Технологія туристичної діяльності», «Статистика», «Етнокультурологія та антропологія», «Управління туристичним підприємством», «Методологія наукових досліджень у туризмі» та спецкурс «Статистика в туризмі».

Контакти: Україна, 46027, м. Тернопіль, вул. М. Кривоноса, 2, Тернопільський національний педагогічний університет імені В. Гнатюка, географічний факультет, тел. 8 (0352) 43-61-54, електронна пошта: geo-tnpu@ukr.net



ЦАРИК ЛЮБОМИР ПЕТРОВИЧ

Доктор географічних наук,
професор, завідувач кафедри
геоекології і методики викладання
екологічних дисциплін

Народився 28 листопада 1955 р. в с. Порохова Бучацького району Тернопільської області у сім'ї вчителів. В 1970 році з відзнакою закінчив Базарську восьмирічну школу Чортківського району, після чого навчався у Львівському електротехнікумі зв'язку. З 1977 по 1982 рр. – сту-

дент географічного факультету Московського державного університету ім. М. Ломоносова. У 1982-1985 роках – аспірант кафедри економічної та соціальної географії цього ж університету.

З 1987 року працював на посаді викладача кафедри фізичної географії Тернопільського державного педагогічного інституту. 14 грудня 1988 року на Вченій раді Московського державного університету ім. М. В. Ломоносова захистив кандидатську дисертацію на тему: «Економіко-географічні аспекти вдосконалення територіального управління господарством (на матеріалах Північного економічного району)». З 1988 року – старший викладач кафедри фізичної географії Тернопільського державного педагогічного інституту ім. Я. Галана.

Був одним з ініціаторів створення у 1990 році географічного факультету, обраний першим його деканом. З 1992 р. – доцент кафедри фізичної географії. У 1993 р. брав безпосередню участь у ліцензуванні спеціальності «Екологія, охорона природи і раціональне природокористування» та створенні нових підрозділів факультету – кафедри географії України і краєзнавства, географічного стаціонару у с. Дзвенигород Борщівського району.

У 1995 році обраний деканом географічного факультету на другий термін. З 1993 по 2000 рік – доцент кафедри географії України і краєзнавства. У 1999 році за серію публікацій еколого-географічної спрямованості був обраний членом-кореспондентом Української Екологічної Академії наук.

У 2000 році обраний деканом географічного факультету на третій термін. У цьому ж році був ініціатором створення кафедри геоекології та методики викладання екологічних дисциплін, яку очолював за сумісництвом з 2000 до 2003 року.

З 2006 року – професор кафедри геоекології та методики викладання екологічних дисциплін Тернопільського національного педагогічного університету ім. В. Гнатюка. У 2009 році обраний на посаду завідувача кафедри геоекології та методики викладання екологічних дисциплін Тернопільського національного педагогічного університету ім. В. Гнатюка.

У лютому 2010 року захистив докторську дисертацію на тему «Географічні засади формування і розвитку регіональних

природоохоронних систем (концептуальні підходи, практична реалізація)» за спеціальністю 11.00.11 – конструктивна географія і раціональне використання природних ресурсів. У 2011 р. отримав наукове звання професора кафедри геоекології. Фундатор наукової школи екологічної географії.

Голова Тернопільського відділу Українського географічного товариства, член Тернопільського осередку НТШ, науково-технічної ради природного заповідника «Медобори», науково-технічної ради НПП «Дністровський каньйон» та Кременецькі гори, громадської ради департаменту екології та природних ресурсів облдержадміністрації, громадської ради з екології при міській адміністрації, головний редактор часопису «Наукові записки Тернопільського національного педагогічного університету ім. В. Гнатюка. Серія: географія» з 1998 року. Член спеціалізованих вчених рад Львівського національного університету ім. І. Франка та Київського національного університету ім. Т. Шевченка. Нагороджений Почесною грамотою та знаком «Відмінник освіти України», «За наукові та освітні досягнення» Міністерства освіти і науки України.

Автор понад 320 наукових та науково-методичних праць, з них 7 монографій, 10 навчальних посібників (5 для вищої школи), навчальних програм та підручника з екології для 10 і 11 класів профільної школи (у співавторстві).

Наукові інтереси: охоплюють широке коло питань заповідного природокористування, еколого-географічного, ландшафтно-екологічного, екоосвітнього спрямувань.

Навчальні курси: «Вступ до фаху», «Заповідна справа», «Соціальна екологія», «Ландшафтна екологія», «Екологічна географія» (бакалаврські курси), «Конструктивна географія», «Наукові засади формування екомереж», «Глобальні екологічні проблеми й стратегія сталого розвитку» (магістерські курси).

Контакти: Україна, 46027, м. Тернопіль, вул. М. Кривоноса, 2, Тернопільський національний педагогічний університет імені В. Гнатюка, географічний факультет, тел. 8 (0352) 43-61-54, електронна пошта: Ltsaryk@rambler.ru



ЖУК ІГОР ЄВГЕНОВИЧ

Асистент

Народився 10 вересня 1966 року в м. Бережани в сім'ї службовців. Навчався в Бережанській середній школі № 1, яку закінчив 1983 р. В цьому ж році поступив у Московський державний університет ім. М. Ломоносова на географічний факультет, де навчався на кафедрі геоморфології. В 1988 р. закінчив навчання з відзнакою. З жовтня 1987 р.

по травень 1988 р. працював у школі № 429 Первомайського району м. Москви вчителем географії 5-8 класів.

В серпні 1988 р. був прийнятий на роботу в Тернопільський педагогічний інститут ім. Я. Галана на посаду асистента кафедри фізичної географії. В січні 1994 р. звільнений з посади за власним бажанням. Зараз працює в Московському медичному коледжі на посаді викладача. На кафедрі фізичної географії проводив лабораторні заняття із курсу загального землезнавства.



ФЕДУНИК БОГДАН ЯРОСЛАВОВИЧ

Кандидат географічних наук,
доцент

Народився 7 серпня 1951 р. у с. Драгоманівка Козівського району Тернопільської області. Навчався у Купчинецькій середній школі, закінчив Львівський державний університет ім. І. Франка (1973 р.). Працював вчителем географії у

Золотниківській СШ і СШ № 19 м. Тернополя. З 1989 по 1992 рр. працював асистентом на кафедрі економічної і соціальної географії. У 1994 р. захистив кандидатську дисертацію на тему «Агроресурсний потенціал Тернопільської області». З 1992 р. до жовтня 2000 р. працював на кафедрі географії України викладачем, з 1995 р. – доцентом. У 1996-2000 рр. був заступником декана з виховної роботи. Зараз проживає у м. Київ, працює у ДК «Газ України» НАК «Нафтогаз України».

Автор понад 70 наукових праць.

Наукові інтереси: економічна і соціальна географія, агроресурси, земельний потенціал.

Читав курс: «Економічна і соціальна географія України».



ПИТУЛЯК МИКОЛА ВАСИЛЬОВИЧ

Кандидат географічних наук,
доцент

Народився 13 серпня 1957 р. на Львівщині.

З 1980 по 1985 рік навчався у Львівському державному університеті ім. І. Франка, який закінчив за спеціальністю «Географ. Викладач». Після закінчення університету працював вчителем географії у середній школі с. Почапинці Тернопільського району. З 1989 р. і по нинішній час працює в Тернопільському національному педагогічному університеті, спочатку на посаді старшого лаборанта, з 2000 р. на посаді асистента кафедри географії України, красзнавства і туризму, а з 2004 р. на посаді доцента

цієї ж кафедри. З 2013 р. працює на посаді доцента кафедри географії та методики її навчання.

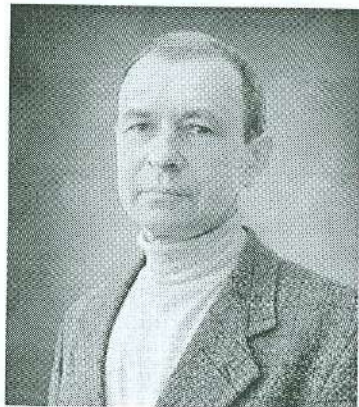
У 2003 році захистив кандидатську дисертацію на тему «Природний агресивний потенціал Тернопільської області: структура і особливості використання» за спеціальністю 11.00.11. – конструктивна географія та раціональне використання природних ресурсів.

За період науково-педагогічної діяльності опублікував понад 70 наукових та науково-методичних робіт. Впродовж 2011-2013 рр. був членом спеціалізованої вченої ради з захисту кандидатських дисертацій при Чернівецькому національному університеті ім. Ю. Федьковича.

Сфера наукових інтересів: «Фізична географія України», «Краєзнавство», «Географія туризму України».

Навчальні курси: фізична географія України, географічні основи туризму, основи музеєзнавства та екскурсійної справи, гідрологія.

Контакти: Україна, 46027, м. Тернопіль, вул. М. Кривоноса, 2, Тернопільський національний педагогічний університет імені В. Гнатюка, географічний факультет, тел. 8 (0352) 43-61-54, електронна пошта: myroslava.pytuliak@gmail.com.



РИБАК ІГОР ПЕТРОВИЧ

Кандидат географічних наук,
доцент

Народився 10 лютого 1960 року в с. Атаки Хотинського району Чернівецької області. З 1967 по 1977 рр. навчався в Хотинській СШ № 4, а з 1977 по 1982 рр. – в Чернівецькому державному (тепер

національному) університеті імені Юрія Федьковича на географічному факультеті.

Після закінчення університету почав працювати вчителем географії у Долинянській восьмирічній школі Хотинського району Чернівецької області. 15 грудня 1982 р. був зарахований на навчання в аспірантуру Відділення географії Інституту геофізики ім. С. І. Суботіна АН УРСР (нині Інститут географії НАН України). Після аспірантури продовжив працювати у вищезгаданому інституті у відділі картографії. Представив роботу на здобуття наукового ступеня кандидата географічних наук («Картографічне забезпечення в дослідженні агропромислового комплексу низового адміністративного району (на прикладі лісостепової зони УРСР)» і захистив її у 1988 р.

З 1989 по 1998 рр. працював на кафедрі економічної та соціальної географії Тернопільського державного педагогічного інституту на посадах старшого викладача та доцента.

Читав курси: «Основи промисловості, сільського господарства і транспорту», «Географія світового господарства».

У наступні роки (1998-2002) займався викладацькою діяльністю в Чернівецькому національному університеті ім. Юрія Федьковича та науковою роботою (2002-2004) в Національному природному парку «Подільські Товтри» (м. Кам'янець-Подільський).

З 2004 року і дотепер постійно працює на посаді доцента в Кам'янець-Подільському національному університеті ім. Івана Огієнка, викладає для студентів географічної спеціальності «Картографію з основами топографії» «Прикладну картографію», «Основи промислового і сільськогосподарського виробництва та транспорту», «Основи наукових досліджень», «Прикладна картографія».

Наукові зацікавлення пов'язані з теорією та методологією географічного картографування. Опублікував близько вісімдесяти наукових праць, як у вітчизняних, так і зарубіжних виданнях.



АЛЕКСІЄВЕЦЬ МАРІЯ ОЛЕКСАНДРІВНА

Кандидат історичних наук,
доцент

Народилася 31 січня 1947 р. у м. Дубровиця Рівненської обл. Біолог, еколог, педагог. Закінчила СШ № 1 (м. Дубровиця, 1964), Львівський державний університет ім. І. Франка (1973). Захистила кандидатську дисертацію на тему: «Екологічний рух в Україні (історичний аспект)» у Чернівецькому національному університеті ім. Юрія Федьковича в 1999 р., за спеціальністю 07.00.01 – історія України.

Працювала учителем ЗОШ (с. Ор'яниця, Дубровицького району Рівненської області), старшим лаборантом, асистентом (з 1990 р.), доцентом (з 2002 р.) кафедри фізичної географії Тернопільського національного педагогічного університету імені В. Гнатюка.

Запропонувала авторський спецкурс для студентів вищих навчальних закладів України «Екологічний рух в Україні» та концепцію організації студентської науково-дослідної роботи за кредитно-модульною системою в контексті вимог й принципів Болонського процесу. За вагомі досягнення в навчально-виховній роботі неодноразово нагороджена Грамотами Міністерства освіти і науки України. Зараз – на пенсії.

Авторка понад 30 наукових праць на природоохоронну тематику.

Вела курси: «Геологія з основами палеонтології», «Геологія з основами геохімії», «Екологічний рух в Україні», «Географія з основами ґрунтознавства».



ГУНЬКО СЕРГІЙ ВОЛОДИМИРОВИЧ

Асистент

Народився у м. Бережани 21 червня 1964 р. Закінчив Бережанську СШ № 2, навчався у Тернопільському державному педагогічному інституті на спеціальності «Географія і біологія», який закінчив у 1989 р. У 1995-1998 р. – аспірант кафедри економічної і соціальної географії (науковий

керівник проф. І. М. Пушкар) та одночасно (до 2001 р.) асистент секції геоєкології та раціонального природокористування при кафедрі географії України. Зараз працює у Тернопільському вищому професійному училищі сфери послуг і туризму. Має понад 50 наукових публікацій у галузі геоєкології.

Викладав курси: «Основи геоєкології» та інші.



КОСТЕЦЬКИЙ ІВАН ВОЛОДИМИРОВИЧ

Асистент

Народився 26 червня 1963 р. у с. Скоморохи Бучацького району Тернопільської області. Закінчив середню школу у с. Скоморохи, Кременецьке педагогічне училище. Навчався у Тернопільському державному педагогічному інституті (1985-1991 рр.) за спеціальніс-

то «Географія і біологія». Закінчив аспірантуру (1991-1993 рр.) за спеціальністю «економічна і соціальна географія» (науковий керівник – к.г.н. І. М. Пушкар). Працював асистентом кафедри географії України з 1993 до 1997 рр.

Має понад 20 наукових праць у галузі раціонального природокористування.

Проводив практичні заняття з «Економічної і соціальної географії України», «Фізичної географії України».

З 1999 р. керував підготовкою абітурієнтів за спеціальністю «Географія», «Туризм», «Екологія» в Центрі довузівської підготовки Тернопільського національного педагогічного університету ім. В. Гнатюка.



ПІДСТАВКА РУСЛАН ВОЛОДИМИРОВИЧ

Заступник генерального
директора з наукової та куль-
турно-просвітницької роботи
Національного заповідника
«Замки Тернопілля»

Народився 29 листопада 1969 р. в с. Чернихівці Збаразького району Тернопільської області. У 1987 р. із срібною медаллю закінчив Збаразьку середню школу № 2 ім. Івана Франка. В цьому ж році поступив на природничий факультет Тернопільського державного педагогічного інституту ім. Я. Галана на спеціальність «географія і біологія». У 1993 році закінчив географічний факультет ТДП і отримав диплом з відзнакою за спеціальністю «вчитель географії і біології». Цього ж року був зарахований до аспірантури з відривом від виробництва при кафедрі економічної і соціальної географії географіч-

ного факультету (наук. кер. проф. І.М.Пушкар). Протягом 1993-1997 рр., під час навчання в аспірантурі, працював на посаді асистента кафедри економічної і соціальної географії.

Проводив практичні заняття з дисциплін: «Вступ до економічної і соціальної географії», «Економічна і соціальна географія світу», брав участь в проведенні польових практик. Автор низки статей з теми дисертаційного дослідження «Інфраструктура регіонального агропромислового комплексу (на прикладі Тернопільської області)».

Наукові зацікавлення: історична географія, географічне краєзнавство.



КОШІЛЬ АНАТОЛІЙ БОГДАНОВИЧ

Кандидат географічних наук,
доцент

Народився 7 квітня 1973 р. в смт. Залізці Зборівського району Тернопільської області.

В 1990 році закінчив Залозецьку середню школу.

В 1995 році закінчив із відзнакою навчання на географічному факультеті Тернопіль-

ського державного педагогічного інституту за спеціальністю «Географія і історія».

З 1995 по 1998 рік навчався в аспірантурі в Тернопільському державному педагогічному інституті. З 1998 по 2005 рр. – асистент кафедри економічної та соціальної географії в Тернопільському державному педагогічному університеті. В 1999 році захистив кандидатську дисертацію на тему: «Місто як суспільно-територіальний комплекс (на прикладі міста Тернополя)» за

спеціальністю 11.00.02 – економічна та соціальна географія.

В 2003 році закінчив навчання з відзнакою у магістратурі Тернопільської академії народного господарства за спеціальністю «Економіка підприємства».

З 2005 р. – доцент кафедри економічної та соціальної географії Тернопільського національного педагогічного університету ім. В. Гнатюка.

Читав курси: «Регіональна, економічна і соціальна географія світу», «Основи менеджменту».

З 2006 по 2008 рік працював доцентом кафедри економіки підприємства Галицького коледжу ім. В'ячеслава Чорновола.

З 2008 року працює доцентом кафедри управління персоналом та регіональної економіки Тернопільського національного економічного університету.

Опублікував понад 50 наукових праць, в тому числі 2 монографії, 4 посібники (3 з них у співавторстві).



**МАКОВЕЦЬКА ЛАРИСА
ОЛЕКСІІВНА**

Кандидат географічних наук,
доцент

У травні 1997 р. у Львівському державному університеті ім. І. Франка захистила кандидатську дисертацію на тему «Територіальна організація льоно-промислового комплексу Західно-Поліського району», за спеціальністю 11.00.02 «Економічна і

соціальна географія». Робота була написана під керівництвом проф. І. М. Пушкарка на кафедрі «Економічної та соціальної гео-

графії» Тернопільського державного педагогічного університету ім. В. Гнатюка, де проходило наукове стажування. На той момент працювала завідувачем наукового відділу, а перед початком наукової діяльності старшим науковим співробітником лабораторії шкільних краєзнавчих атласів Волинського державного університету ім. Лесі Українки. Після захисту перейшла працювати на економічний факультет ВНУ ім. Лесі Українки на посаду старшого викладача, пізніше доцента кафедри економіки і менеджменту. Одночасно обіймала посаду заступника декана економічного факультету з навчальної роботи.

У 2002 році отримала атестат доцента кафедри фінансів підприємств і кредиту.

З 2003 року працює на кафедрі «Економічної та соціальної географії» географічного факультету Східноєвропейського національного університету ім. Лесі Українки.

Коло наукових інтересів стосується проблем регіональної економіки та регіонального розвитку, зокрема спеціалізованих регіональних комплексів і їх територіальної організації, проблем комплексного розвитку території.

Опублікувала понад 30 наукових праць.



**САДОВНИК ОЛЕГ
ПАВЛОВИЧ**

Кандидат географічних наук,
доцент

Народився 15 травня 1971 р. в селі Буданів Тербовлянського району Тернопільської області. У 1988 р. закінчив Буданівську СШ і поступив у Тернопільський державний педагогічний інститут на природничий

факультет. У 1993 р. закінчив географічний факультет Тернопільського державного педагогічного інституту ім. В.Гнатюка. 1994 – 1997 рр. навчання в аспірантурі при кафедрі економічної та соціальної географії Тернопільського державного педагогічного інституту. Під керівництвом тодішнього завідувача кафедри, проф. І. М. Пушкарка в січні 1999 р. захистив кандидатську дисертацію на тему «Економіко-географічний аналіз системи життєдіяльності населення Тернопільського обласного суспільно-територіального комплексу» за спеціальністю 11.00.02 - економічна та соціальна географія (Інститут географії НАН України, м. Київ).

З 1999 р. працює асистентом, а з 2002 – доцентом кафедри економічної і соціальної географії.

З 2000 по 2006 рр. обіймав посаду заступника декана географічного факультету по навчальній роботі, 2006 – 2007 рр. – декан географічного факультету.

Зараз працює доцентом кафедри географії та методики її навчання.

Наукові інтереси: територіальні відмінності у розвитку основних компонентів та системи життєдіяльності населення в цілому, регіональні суспільно-географічні дослідження якості життя населення та її складових.

Автор і співавтор понад 50 друкованих робіт.

Навчальні курси: »Техніко-економічні основи виробництва», «Основи соціальної географії», «Економічна і соціальна географія світу», «Основи менеджменту», «Регіональна економічна і соціальна географія світу», «Сучасні концепції суспільної географії».

Контакти: Україна, 46027, м. Тернопіль, вул. М. Кривоноса, 2, Тернопільський національний педагогічний університет імені В.Гнатюка, географічний факультет, тел. 8 (0352) 43-61-54, електронна пошта: opsgeo@ukr.net

ВАРАКУТА ОЛЬГА МИХАЙЛІВНА

Кандидат педагогічних наук,
доцент



Народилася 6 лютого 1959 р. в с. Кокошинці, Гусятинського району, Тернопільської області. З 1976 по 1978 р. навчалася у Чортківському педагогічному училищі. В 1985 році закінчила географічний факультет Київського національного університету ім. Т. Шевченка за спеціальністю «Географія», з присвоєнням кваліфікації «Географ, економіко-географ. Викладач». У 2000 р. закінчила аспірантуру при кафедрі педагогіки Тернопільського державного педагогічного університету ім. В.Гнатюка.

Працювала піонервожатою в Монастириській восьмирічній школі, вчителем початкових класів у Малолуцькій середній школі Гусятинського району Тернопільської області, вчителем географії у Тернопільській ЗОШ № 20 (8 років), асистентом кафедри педагогіки початкового навчання Тернопільського державного педагогічного університету. В 2001 році захистила кандидатську дисертацію на тему: «Дидактичні умови формування природничих понять в учнів початкових класів» за спеціальністю 13.00.09 – теорія навчання (при Інституті педагогіки АПН України). З 2001 року працює на кафедрі географії та методики її навчання Тернопільського національного педагогічного університету імені Володимира Гнатюка.

Наукові інтереси: теорія і практика методичної підготовки вчителів географії засобами інтерактивних технологій, методика формування географічних понять, сучасний урок географії: традиції і новації, використання новітніх педагогічних

технологій та інноваційних засобів навчання у формуванні географічних знань, умінь і навичок учнів, тестовий контроль як форма вимірювання навчальних досягнень з географії, педагогічна практика.

Автор і співавтор біля 100 наукових праць, зошитів для практичних робіт з географії з грифом МОН України для учнів, методичних посібників для студентів, вчителів.

Навчальні курси, які викладає у вузі: «Методика навчання географії», «Методика навчання географії у вищій школі», «Педагогічна практика».

Контакти: Україна, 46027, м. Тернопіль, вул. М. Кривоноса, 2, Тернопільський національний педагогічний університет імені В.Гнатюка, географічний факультет, тел. 8 (0352) 43-61-54, електронна пошта: ovarakuta@ukr.net



ЗАБЛОЦЬКИЙ БОГДАН ВОЛОДИМИРОВИЧ

Кандидат географічних наук,
доцент

Народився 13 листопада 1974 р. у селі Старий Олексинець Кременецького району Тернопільської області. У 1996 р. закінчив географічний факультет Тернопільського державного педагогічного інституту за спеціальністю «Учитель географії та історії». Працював учителем географії в Староолексинській ЗОШ І-ІІІ ступенів Кременецького району Тернопільської області. З 1996 по 1999 рр. навчався в аспірантурі при кафедрі економічної і соціальної географії Тернопільського державного педагогічного університету ім. В.Гнатюка.

У 2001 р. захистив кандидатську дисертацію на тему «Регіональний сільськогосподарський меліоративний комплекс та його територіальна організація (на прикладі Тернопільської області)» за спеціальністю 11.00.02 - економічна та соціальна географія (при Львівському державному університеті ім. І.Франка).

Із 2006 р. - заступник декана із навчальної роботи, з листопада 2007 до липня 2014 р. - декан географічного факультету.

Наукові інтереси: земельні ресурси України і трансформація їх структури в умовах розвитку агробізнесу; ризики сільськогосподарського використання земельних ресурсів.

Автор понад 30 наукових праць.

Навчальні курси: «Основи теорії суспільної географії», «Основи наукових досліджень», «Сучасні інформаційні технології навчання географії в школі», «Методологія та організація наукових досліджень».

Контакти: Україна, 46027, м. Тернопіль, вул. М. Кривоноса, 2, Тернопільський національний педагогічний університет імені В. Гнатюка, географічний факультет, тел. 8 (0352) 43-61-54, електронна пошта: zablotskiy@ukr.net



ФЛІНТА НАТАЛІЯ ІВАНІВНА

Кандидат географічних наук,
доцент кафедри географії України і туризму

Народилася 12 лютого 1972 р. у с. Кобиловолки Теребовлянського району Тернопільської області.

Після закінчення ЗОШ № 6 м. Тернополя у 1989 р. поступила на навчання до Тернопільського державного педагогічного інституту ім. Я. Галана на географі-

чний факультет (спеціальність «Вчитель географії та біології»). Отримала вищу освіту у 1994 році, диплом з відзнакою. З листопада 1997 року навчалася в аспірантурі при кафедрі економічної і соціальної географії. З 2000 року працює на кафедрі географії України і туризму, доцент – із 2006 року.

Захистила дисертаційне дослідження на тему «Культурно-освітній комплекс регіону і його територіальна організація (на матеріалах Тернопільської області)» за спеціальністю 11.00.02 – економічна та соціальна географія у лютому 2005 року (Чернівецький національний університет ім. Юрія Федьковича), науковий керівник – проф. І. М. Пушкар.

Із вересня 2014 року – заступник декана географічного факультету ТНПУ ім. В. Гнатюка з навчальної роботи.

Підготувала понад 30 наукових праць.

Коло наукових інтересів зосереджене на вивченні готельного господарства Тернопільської області, маркетингової діяльності туристичних фірм, туристичної інфраструктури та ін.

Викладає навчальні дисципліни: «Технологія готельної справи», «Маркетинг в туризмі», «Міджелогія та PR-технології в туризмі».



ТАРАНОВА НАТАЛІЯ БОГДАНІВНА

Кандидат географічних наук,
доцент

Народилася 22 лютого 1978 р. в селі Глібів Гусятинського району Тернопільської області. У 1993 році закінчила Глібівську загальноосвітню школу I-III ступенів. Цього ж року вступила до Гримайлівської ЗОШ I-III ступенів

імені Івана Пулюя, яку закінчила у 1995 році. У цьому ж році поступила на географічний факультет Тернопільського державного педагогічного університету ім. В. Гнатюка, який закінчила у 2000 році. Після закінчення вузу здобула кваліфікацію вчителя географії та екології.

У 2000-2003 роках навчалася в аспірантурі Тернопільського державного педагогічного університету ім. В. Гнатюка за спеціальністю «Фізична географія, геофізика та геохімія ландшафтів». Захист дисертації відбувся 6 квітня 2004 року на засіданні спеціалізованої вченої ради К35.051.05 Львівського національного університету імені Івана Франка. Тема дисертаційної роботи: «Фізико-географічна зумовленість топонімії Гологоро-Кременецької гряди та Малого Полісся».

Із 2004 року – асистент, з 2008 р. – доцент кафедри фізичної географії, з 2013 року – доцент кафедри географії та методики її навчання.

Наукові інтереси: клімат Західного регіону України, динаміка метеорологічних елементів на території Західного регіону України, прикладні аспекти метеорології і кліматології, дослідження клімату як чинника ландшафту, агрокліматологія, топоніми Тернопільщини, топоніми Гологоро-Кременецької гряди та Малого Полісся, топонімікон України.

Навчальні курси: «Метеорологія і кліматологія», «Методи польових географічних досліджень», «Новітні методи метеорологічних спостережень».

Контакти: Україна, 46027, м. Тернопіль, вул. М. Кривоноса, 2, Тернопільський національний педагогічний університет імені В.Гнатюка, географічний факультет, тел. 8 (0352) 43-61-54, електронна пошта: taranova2202@gmail.com.ua.



ЗАСТАВЕЦЬКИЙ ТАРАС БОГДАНОВИЧ

Кандидат географічних наук,
доцент кафедри географії
України і туризму

Народився 25 вересня 1979 р.
у с. Яструбово Козівського райо-
ну Тернопільської області. У 1996
році закінчив Тернопільську ЗОШ
№ 22. У цьому ж році вступив на
географічний факультет Терно-
пільського державного педагогіч-

ного університету ім. В. Гнатюка за спеціальністю «Географія і біологія», який закінчив у 2000 р. У 2001-2004 рр. навчався в аспірантурі при кафедрі економічної та соціальної географії цього ж університету. Впродовж 2000-2001 рр. виконував обов'язки старшого лаборанта кафедри географії України.

У березні 2004 р. у Львівському національному університеті ім. І. Франка захистив кандидатську дисертацію на тему: «Регіональна система міських поселень: структура і особливості функціонування у період трансформації суспільства (на матеріалах Хмельницької області)», наук. кер. – проф. І. М. Пушкар.

З квітня 2004 року працював асистентом, а з 2008 р. доцентом кафедри економічної та соціальної географії, з вересня 2014 р. – кафедри географії України і туризму Тернопільського національного педагогічного університету ім. В. Гнатюка.

Автор і співавтор понад 60 друкованих робіт.

Сфера наукових інтересів: георбаністика, інформаційні технології в географії і туризмі, географія туризму, туристичне країнознавство.

Викладає дисципліни: «Туристичне країнознавство», «Географія туризму», «Геоінформаційні технології в географії», «Інформаційні технології в туризмі».



ВОЛІК ОЛЕНА ВОЛОДИМИРІВНА

Кандидат географічних наук,
доцент

Народилась в смт Велика Бе-
резовиця Тернопільського району
Тернопільської області 12 березня
1981 року.

У 1998 році закінчила Острівську загальноосвітню школу із золотою медаллю, в цьому ж році

вступила на географічний факультет Тернопільського державного педагогічного університету ім. В. Гнатюка. У 2003 році закінчила магістратуру на географічному факультеті.

У вересні 2003 року прийнята на посаду асистента кафедри фізичної географії. В жовтні 2005 р. захистила дисертацію у Львівському національному університеті ім. І. Франка на тему «Палеогеографічні умови утворення травертинів Поділля» (спеціальність 11.00.04 – геоморфологія і палеогеографія), науковий керівник – професор Й. М. Свинко. З 2000 року активно займалася спортивним туризмом (пішохідним, водним, спелеотуризмом), у 2006 р. брала участь у водному поході IV категорії складності по ріках Кавказу. Влітку 2007 року здійснила ряд мандрівок по Канаді (провінція Онтаріо): до Ніагарського водоспаду та водоспадів південної частини провінції; вздовж канадського узбережжя Великих Американських озер (від Ері до Верхнього).

Сфера наукових інтересів: палеогеографія, геоморфологія Поділля, палеонтологія, четвертинна геологія, травертини та травертиноутворення на Поділлі та Україні, карст Поділля.

Читала курси: «Біогеографія», «Четвертинна геологія», «Фізична географія материків і океанів».

В даний час працює у Канаді.



ДЕМ'ЯНЧУК ПЕТРО МИХАЙЛОВИЧ

Кандидат географічних наук,
доцент

Народився 8 серпня 1965 р. у селі Рожанівка Заліщицького району Тернопільської області. Закінчив географічний факультет Тернопільського державного педагогічного інституту ім. Я. Галана за спеціальністю «Географія і біологія» у 1991 році. Працював учи-

телем географії в Лопушнянській ЗОШ I-III ступенів Лановецького району Тернопільської області. З 1993 року працює у Тернопільському національному педагогічному університеті ім. В. Гнатюка: спочатку лаборантом кафедри зоології, згодом – старшим лаборантом кафедри фізичної географії. З 2004 року – асистент кафедри фізичної географії ТНПУ ім. В. Гнатюка.

У 2007 р. захистив у Львівському національному університеті ім. І. Франка кандидатську дисертацію на тему «Західно-Подільське горбогір'я як географічний екотон» (наук. кер. проф. Й. М. Свинко) за спеціальністю 11.00.11 – конструктивна географія і раціональне використання природних ресурсів.

З листопада 2007 р. до липня 2014 р. – заступник декана географічного факультету з навчальної роботи.

Наукові інтереси: географічні екотони, конструктивно-географічні основи раціонального природокористування, соціологічна оцінка рідкісних та зникаючих видів флори.

Автор понад 60 наукових та науково-методичних робіт.

Навчальні курси: «Загальне землезнавство», «Геоморфологія», «Геологія з основами геоморфології», «Астрономія», «Новітня геодинаміка земної кори», «Природнича географія Поділля».

Контакти: Україна, 46027, м. Тернопіль, вул. М. Кривоноса, 2, Тернопільський національний педагогічний університет імені В.Гнатюка, географічний факультет, тел. 8 (0352) 43-61-54, електронна пошта: dempetrom@gmail.com.



ЗАСТАВЕЦЬКА ЛЕСЯ БОГДАНІВНА

Доктор географічних наук,
доцент

Народилася 12 жовтня 1982 року у м. Тернопіль. Після закінчення ЗОШ № 22 м. Тернополя у 2000 році зі срібною медаллю, поступила на навчання до Тернопільського національного педагогічного університету ім. В. Гнатюка на географічний факультет (спеціальність «Географія»).

У 2005 році отримала диплом з відзнакою магістра географії, вчителя біології, організатора краєзнавчо-туристичної роботи.

З листопада 2005 року навчалася в аспірантурі ТНПУ ім. В.Гнатюка за спеціальністю «Економічна та соціальна географія». Працювала вчителем географії та основ економіки у Християнському колегіумі ім. Й. Сліпого.

У жовтні 2008 року у Чернівецькому національному університеті імені Юрія Федьковича захистила дисертаційне дослідження на тему «Трансформація системи розселення регіону в умовах вдосконалення адміністративно-територіального устрою України (на прикладі Тернопільської області)».

З 2006 до 2013 року працювала на кафедрі географії України і туризму спочатку асистентом, а з 2012 року – доцентом, тепер працює на кафедрі географії та методики її навчання. У 2014 році захистила в спеціалізованій раді Львівського університету ім. І. Франка докторську дисертацію на тему «Системи

розселення і геопросторові аспекти вдосконалення адміністративно-територіального устрою України».

Наукові інтереси: демографічні та урбаністичні процеси в Україні, географія населення загалом, географія релігій, економічна та соціальна географія України.

Автор понад 130 наукових праць, в т.ч. двох монографій, навчального посібника «Демографічна та етнічна географія України» (з грифом МОН України). Має наукові публікації у закордонних фахових виданнях у Німеччині, Канаді, Болгарії, Білорусі, Литві, Польщі. Нагороджена грамотою Тернопільського міського управління освіти, а також грамотою Тернопільської облдержадміністрації.

Навчальні дисципліни: «Економічна і соціальна географія України», «Методика краєзнавчо-туристичної роботи в школі», «Географія населення».

Контакти: Україна, 46027, м. Тернопіль, вул. М. Кривоноса, 2, Тернопільський національний педагогічний університет імені В.Гнатюка, географічний факультет, тел. 8 (0352) 43-61-54, електронна пошта: nika1122@ukr.net



ГУЛИК СЕРГІЙ ВОЛОДИМИРОВИЧ

Кандидат географічних наук,
викладач

Народився 1 серпня 1975 р. в селі Плебанівка Тербовлянського району Тернопільської обл. У 1992-1997 рр. навчався на географічному факультеті Тернопільського державного педагогічного інституту за спеціальністю «географія та природознавство».

У 1997-2000 рр. працював вчителем географії Довгенської загальноосвітньої школи на Тербовлянщині, з 1998 по 2001 рр. – у Тернопільському обласному краєзнавчому музеї на посадах наглядача, екскурсовода відділу науково-просвітницької роботи та наукового співробітника відділу природи. Із жовтня 2001 року працював лаборантом, а з 2006 р. – на посаді асистента кафедри фізичної географії.

Захистив кандидатську дисертацію на тему «Зміна лучно-степових ландшафтів Західного Поділля у 18-20 ст.» (науковий керівник проф. Д. І. Ковалишин) за спеціальністю 11.00.01 – фізична географія, геохімія та геофізика ландшафтів.

Наукові інтереси: історико-ландшафтознавчі дослідження, лучно-степові ландшафтні комплекси Західного Поділля, природодослідники Поділля, мікротопонімічні дослідження.

Навчальні курси: «Географія материків та океанів», «Грунтознавство», «Антропогенне ландшафтознавство».

Контакти: Україна, 46027, м. Тернопіль, вул. М. Кривоноса, 2, Тернопільський національний педагогічний університет імені В.Гнатюка, географічний факультет, тел. 8 (0352) 43-61-54, електронна пошта: ser_gul@ukr.net



СМАКУЛА МАРІЯ ІВАНІВНА

Асистент

Народилася 30 червня 1979 р. у м. Збараж Тернопільської області. У 1996 році закінчила Збараську ЗОШ № 2. У 2001 р. закінчила географічний факультет Тернопільського державного педагогічного університету ім. В. Гнатюка за спе-

ціальністю «учитель географії та біології». З 13 листопада 2006 року - асистент кафедри економічної і соціальної географії. Після об'єднання кафедр працювала асистентом кафедри географії та методики її навчання.

Вела курси: «Методика навчання географії», «Шкільний курс економіки» та ін. Зараз проживає у Словаччині.

БРОНЕЦЬКИЙ РОМАН ВАЛЕРІЙОВИЧ

Асистент

Народився 11 листопада 1984 р. у м. Городок Хмельницької області. Навчався у Тербовлянській ЗОШ I-III ступенів № 2, яку закінчив у 2002 році.

У 2007 р. закінчив з червоним дипломом навчання на географічному факультеті ТНПУ ім. В. Гнатюка за спеціальністю «географія та

біологія». Отримав освітньо-кваліфікаційний рівень магістр географії та спеціаліст біології. У тому ж році працював вчителем географії у Великоговилівській ЗОШ I-II ступенів. З листопада 2007 р. навчався в аспірантурі за спеціальністю 11.00.11- конструктивна географія і раціональне використання природних ресурсів (наук. кер. д.г.н., проф. М. Я. Сивий). З 2009 р. працює на посаді асистента кафедри фізичної географії, пізніше – кафедри географії та методики її навчання ТНПУ ім. В.Гнатюка. Керівник студентського спелеологічного клубу «Лабіринт».

Наукові інтереси: пов'язані з концепцією збалансованого розвитку регіонів, бальнеологічним потенціалом Поділля, спелеологією, сферою туризму і рекреацією загалом. Автор 15 наукових праць.

Навчальні курси: «Концепції сучасного природознавства», «Біогеографія».

Контакти: Україна, 46027, м. Тернопіль, вул. М. Кривоноса, 2, Тернопільський національний педагогічний університет імені В.Гнатюка, географічний факультет, тел. 8 (0352) 43-61-54, електронна пошта: bronik21@ukr.net

СЕМЕГЕН ОКСАНА ОЛЕГІВНА

Кандидат географічних наук,
асистент

У 2002 р. закінчила з відзнакою Бережанську загальноосвітню школу I-III ступенів № 1. У 2007 р. закінчила географічний факультет ТНПУ ім. В.Гнатюка, отримавши диплом з відзнакою за спеціальністю «географія і біологія».

Впродовж 2007-2008 рр. працювала вчителем географії у Літятинській ЗОШ. В листопаді 2008 р. вступила до аспірантури ТНПУ ім. В.Гнатюка на спеціальність 11.00.11. - конструктивна географія і раціональне використання природних ресурсів (наук. кер. д.г.н., проф. М. Сивий). У 2014 році захистила у Львівському національному університеті ім. І. Франка кандидатську дисертацію на тему «Конструктивно-географічне оцінювання рекреаційно-туристичного потенціалу обласного регіону (на матеріалах Хмельницької області)».

Сфера наукових зацікавлень – оцінювання рекреаційно-туристичного потенціалу, оптимізація рекреаційно-туристичної діяльності.

Контакти: електронна пошта: semegen_oksana@ukr.net.



**ПУШКАР ОЛЕГ
ІВАНОВИЧ**

Кандидат географічних наук,
викладач

Народився 21 червня 1985 р. у м. Києві. Середню освіту здобув у СЗШ № 24 міста Тернополя, яку закінчив у 2002 році. У цьому ж році поступив на перший курс Тернопільського національного педагогічного університету імені Володимира Гнатюка, який закінчив у 2007 році. З 2007 по 2010 рік

навчався у аспірантурі при Тернопільському національному педагогічному університеті імені Володимира Гнатюка. У 2013 захистив дисертацію на здобуття наукового ступеня кандидат географічних наук за спеціальністю 11.00.02 – економічна та соціальна географія, на тему «Територіальна організація закладів охорони здоров'я Тернопільської області». Автор 10 статей.

Наукові інтереси: розміщення і розвиток господарства країн світу, методи дослідження в географії, методи аналізу інформації, суспільно-географічні системи, суспільно-географічні поля, територіальна організація закладів охорони здоров'я, медична географія.

Навчальні курси: «Основи технологій виробництва», «Регіональна економічна і соціальна географія», «Основи менеджменту», «Медична географія», «Сучасні проблеми суспільної географії».

Контакти: Україна, 46027, м. Тернопіль, вул. М. Кривоноса, 2, Тернопільський національний педагогічний університет імені В.Гнатюка, географічний факультет, тел. 8 (035) 43-61-54. електронна пошта:



**ГАВРИШОК БОГДАН
БОРИСОВИЧ**

Кандидат географічних наук,
викладач

Народився 29 листопада 1986 р. у селі Денисів Козівського району Тернопільської області. У 2004 р. зі срібною медаллю закінчив природниче відділення Тернопільського педагогічного ліцею. У 2009 р. закінчив географічний факультет Тернопільського національного педагогічного університету ім. В. Гнатюка та здобув кваліфікацію магістра педагогічної освіти, викладача географії, вчителя біології, організатора краєзнавчотуристичної роботи. Працював учителем біології в Купчинській ЗОШ І-ІІІ ступенів Козівського району Тернопільської області. З 2009 до 2012 рр. навчався в аспірантурі при кафедрі фізичної географії ТНПУ ім. В. Гнатюка під керівництвом професора М. Я. Сивого. У 2013 р. захистив кандидатську дисертацію на тему «Ретроспективний аналіз антропогенної трансформації природних геосистем Подільських Товтр» за спеціальністю 11.00.11. – конструктивна географія і раціональне використання природних ресурсів (при Чернівецькому національному університеті ім. Ю. Федьковича). Із лютого 2013 р. – асистент кафедри фізичної географії, з вересня 2013 р. – викладач кафедри географії та методики її навчання.

Наукові інтереси: ретроспективний аналіз природокористування на території Тернопільської області, ліси та лісові ресурси окремих регіонів, земельні ресурси та їх використання.

Навчальні курси: «Геологія та ландшафтознавство», «Ґрунтознавство», «Геологія», «Геологія з основами геохімії».

Контакти: Україна, 46027, м. Тернопіль, вул. М. Кривоноса, 2, Тернопільський національний педагогічний університет імені В.Гнатюка, географічний факультет, тел. 8 (0352) 43-61-54, електронна пошта: Gavrishok_B@ukr.net



**СТУЛА ЛЮБОВ
ДМИТРІВНА**

Старший лаборант

Народилася 1 березня 1953 р. в с. Ставки Гусятинського району Тернопільської області в родині колгоспників. В 1970 р. закінчила Красненську СШ. З 1978 року працювала в Тернопільському пединституті. З 25 червня 1982 року працювала лаборантом кафедри географії. В 1992 році закінчила Тернопільський пединститут (спеціальність українська мова та література). На сьогоднішній день старший лаборант кафедри географії та методики її навчання ТНПУ ім. В. Гнатюка.

Контакти: Україна, 46027, м. Тернопіль, вул. М. Кривоноса, 2, Тернопільський національний педагогічний університет імені В.Гнатюка, географічний факультет, тел. 8 (0352) 43-61-54.

**ХУРСІН ОЛЬГА
АНТОНІВНА**

Старший лаборант

Народилася 9 вересня 1962 р. в с. Нобель Зарічненського району Рівенської області в родині колгоспників. З 1970 по 1980 рр. навчалась у Нобельській СШ. У 1980 р. вступила на природничий факультет Тернопільського державного педагогічного інституту, який закінчила у 1985 році за спеціальністю «біологія і хімія». З червня 1987



року працювала лаборантом кафедри органічної хімії, а з березня 1988 року – лаборантом кафедри фізичної географії Тернопільського педагогічного інституту. З червня 1991 року – старший лаборант кафедри фізичної географії, а з вересня 2013 року – старший лаборант кафедри географії та методики її навчання ТНПУ ім. В. Гнатюка.

Контакти: Україна, 46027, м. Тернопіль, вул. М. Кривоноса, 2, Тернопільський національний педагогічний університет імені В. Гнатюка, географічний факультет, тел. 8 (0352) 43-61-54, електронна пошта: chursin1962@ukr.net



**ЧОРНІЙ ІРИНА
ВАСИЛІВНА**

Старший лаборант

Народилася 20 травня 1987 р. у місті Трускавець Львівської області. У 2004 р. закінчила Трускавецьку загальноосвітню школу I-III ступенів № 2. З 2004 р. по 2009 р. навчалася на географічному факультеті Тернопільського національного педагогічного університету ім. В. Гнатюка за спеціальністю «Географія». З 2010 по 2014 рр. навчалася в аспірантурі при ТНПУ ім. В. Гнатюка за спеціальністю 11.00.11- конструктивна географія і раціональне використання природних ресурсів (наук. кер. д.г.н., проф. М.Я. Сивий). Тема дисертації: «Видобувна промисловість Подільського економічного району: економіко-географічні та геоекологічні аспекти функціонування». З 2014 р. працює на посаді старшого лаборанта кафедри географії та методики її навчання ТНПУ ім. В. Гнатюка.

Контакти: Україна, 46027, м. Тернопіль, вул. М. Кривоноса, 2, Тернопільський національний педагогічний університет імені В.Гнатюка, географічний факультет, тел. 8 (035) 43-61-54. електронна пошта: vyhovanok_iruna@ukr.net



ПИПА ІРИНА ВІКТОРІВНА

Старший лаборант

Народилася 8 грудня 1989 р. в с. Голотки Підволочиського району Тернопільської області.

З 1996 по 2007 рр. навчалася в Кошляківській ЗОШ I-III ступенів. У 2007 році вступила в Тернопільський національний педагогічний університет ім. В. Гнатюка на географічний факультет.

У 2012 році закінчила навчання за спеціальністю географ, вчитель географії, основ економіки, природознавства, організатор краснавчо-туристичної роботи. В вересні 2012 року була прийнята на роботу старшим лаборантом в Тернопільський національний педагогічний університет на кафедру економічної і соціальної географії. З вересня 2013 року – старший лаборант кафедри географії та методики її навчання ТНПУ ім. В. Гнатюка.

Контакти: Україна, 46027, м. Тернопіль, вул. М. Кривоноса, 2, Тернопільський національний педагогічний університет імені В. Гнатюка, географічний факультет, тел. 8 (0352) 43-61-54, електронна пошта: pyrairyna@ukr.net



Наукова продукція кафедри



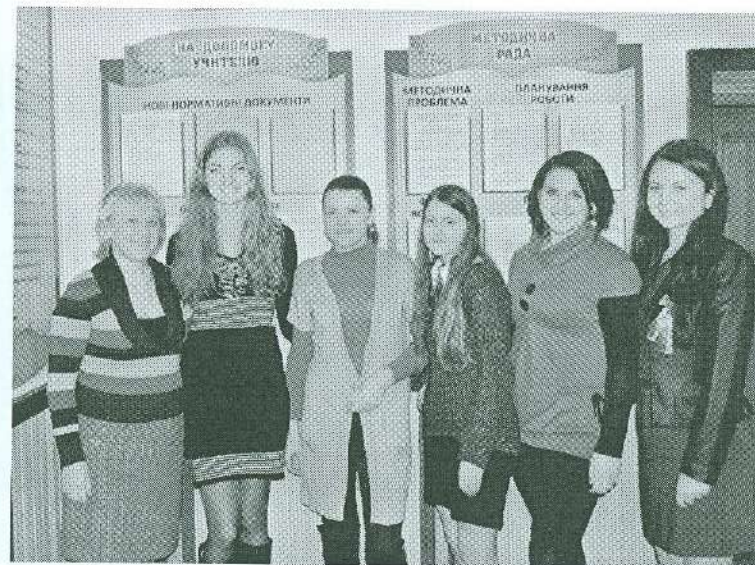
Учасники студентської звітно-наукової конференції (2016 р.)



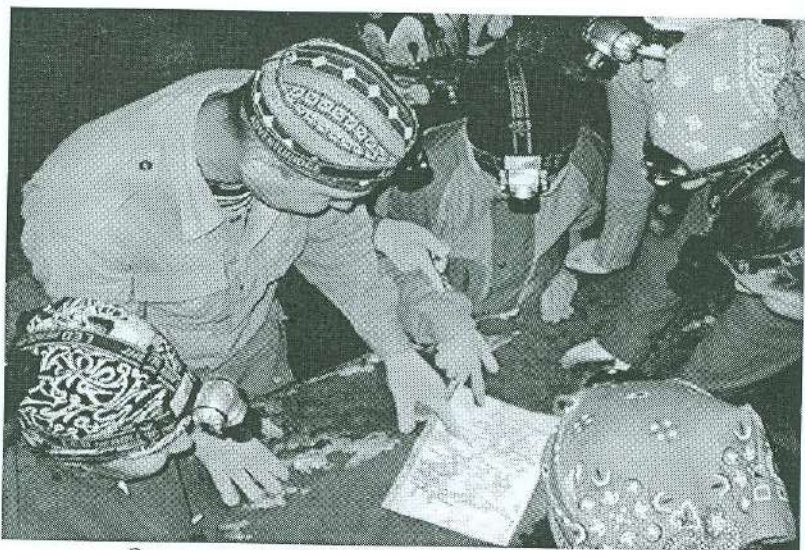
Польова практика з топографії.
На передньому плані доцент Потокій М.В.



Польова практика з геології (2015 р.).
На передньому плані асист. Бронецький Р.В.



Педагогічна практика в школі студентів 4 курсу



Запняття по спелеоорієнтуванню ССК "Лабіринт"
(печера Млинки)



Комплексна ландшафтна практика (околиці с. Світязь)

Науково-довідкове видання

КАФЕДРА
ГЕОГРАФІЇ І МЕТОДИКИ
ЇЇ НАВЧАННЯ
1985-2016

Довідник

Дизайн та верстка: *Петро Дем'янчук*

Підписано до друку 29 квітня 2016 р. Формат 70×100/16.

Папір крейдований. Друк офсетний.

Гарнітура Times New Roman. Умовн. друк. арк. 4,1.

Наклад 100 прим.