

Imatran kaupunki **LÄHTEEN TALON RAKENNUSHISTORIASELVITYS**



RAPORTTI 14.3.2017

FM Teija Ahola
Selvitystyö Ahola, Mikkeli

SISÄLLYSLUETTELO

1	JOHDANTO	3
1.1	Toimeksianto	3
1.2	Kohde	3
1.3	Sisältö ja menetelmät	3
2	AIKAISEMMAT SELVITYKSET	4
3	KAAVAT JA SUOJELU	4
4	KAUPUNKIKUVA	7
4.1	Imatrankosken historialliset tunnusmerkit	7
4.2	Lähteen talo kaupunkikuvassa	10
5	RAKENNUSTIEDOT	12
5.1	Rakennuskortti	12
5.2	Rakennusvaiheet ja käyttöhistoria	12
5.3	Julkisivut	14
5.4	Perustus ja runko	17
5.5	Tilat	19
6	JOHTOPÄÄTÖKSET	22
7	LÄHTEET	24

Viitteet
Liitteet

Kansikuvat: Näkymä Imatrankosken sillalta Lähteen talon suuntaan.
Teija Ahola 2017.



Kohde osoitettu punaisella renkaalla. / Imatran opaskartta

1 JOHDANTO

1.1 Toimeksianto

Rakennushistoriaselvityksen kohteena on Torkkelinkatu 1:ssä sijaitseva nk. Lähteen talo (tunnus 153-12-92-2). Puurakennus sijaitsee Valtionhotellia vastapäätä, mutta jää valtakunnallisesti merkittävän Imatrankosken kulttuuriympäristön aluerajauksen ulkopuolelle.

Lähteen talon omistaa Imatran kaupunki. Selvityksen laati FM Teija Ahola Imatran kaupungin kaavoitusyksikön toimeksiannosta. Yhteyshenkilöinä olivat asemakaava-arkkitehti Jaana Huovinen ja kaavoitusarkkitehti Julia Virkkala.

Toimeksiantona oli Lähteen talon arvojen kattava määrittely ja analysointi sekä rakennuksen perusdokumentointi. Rakennushistoriaselvitys antaa riittävän yksityiskohtaiset tiedot päätöksenteon tueksi niille tahoille, jotka vastaavat rakennuksen suojelutarpeen arvioinnista.

1.2 Kohde

Kohde on 1920-luvun alussa nykyiselle paikalleen siirretty puutalo, joka sijaitsee Imatran kaupungin tunnetuimman matkailukohteen eli Imatrankosken ja sen rannalla sijaitsevan Valtionhotellin välittämässä läheisyydessä, vanhan Viipurin maantien varrella.

Ensin hotellina, sitten asuin- ja liikerakennuksena ollut kaksikerroksinen puutalo on rakennettu kerralla nykyiseen kokoonsa. Paikalle siirrettyä hirsirakennusta on tontille pystytettäessä korotettu lautarunkoisella yläkerroksella.

1.3 Sisältö ja menetelmät

Rakennushistoriallisen selvityksen pääpaino on rakennuksen ulkoarkkitehtuurin ja sisätilojen dokumentoinnissa sekä rakennuksen kulttuurihistoriallisten arvojen ja kaupunkikuvallisen merkityksen arvioinnissa.

Selvitys painottuu sen vuoksi rakennuksen nykytilan dokumentointiin, kohteen ja tontin kaupunkikuvalliseen merkitykseen ja asemaan kaupunkiympäristössään. Ympäristöllisten arvojen tarkastelua varten selvitettiin tontin maankäytön historiallisia kehitysvaiheita. Rakennushistoriaselvityksen oppaana käytettiin Museoviraston julkaisua: Talon tarinat – Rakennushistorian selvitysoapas (2010).

Selvitys valmistui maaliskuun alussa, kohdekäynnit tehtiin 11. ja 22. tammikuuta. Rakennushistorialliset vaiheet selvitettiin rakennuslupa-asiakirjoista, kirjallisuudesta ja haastattelemalla. Rakennuksesta oli käytössä myös 2016 valmistunut kuntoarvio.

Valmis työ käsittää Word-ohjelmalla tehdyn raportin kuva- ja karttaosioineen. Lisäksi päivitettiin rakennuksen inventointikortti Etelä-Karjalan inventointitietokantaan. Valmis aineisto luovutettiin word- ja pdf-formaatissa. Valokuvat (jpg) luovutettiin muun digitaalisen aineiston ohella tilaajalle. Kuvaajana © Teija Ahola, Selvitystyö Ahola. Kaupunki saa luvan käyttää valokuvatiedostoja omissa julkaisuissaan ja raporteissaan.

Raportin sisältö luvuittain:

Luku 1) Toimeksianto- ja menetelmäkuvaus.

Luku 2) Tiedot inventointitilanteesta.

Luku 3) Tiedot oikeusvaikutteisista suojeluvarauksista kaavoissa maankäyttö- ja rakennuslain nojalla tai erityislakeihin perustuen.

Luku 4) Selvitys tontin maankäytön historiasta ja kaupunkikuvan kehittymisestä.

Luku 5) Kuvataan rakennuksen ja rakennuspaikan kaupunkihistoriallista ja -kuvallista asemaa kaupunkiympäristössä. Kaupunkikuva-analyysi.

Luku 6) Selostetaan rakennuksesta sen tekniset tiedot, tilaohjelma, rakennustekniikka ja tehdyt muutokset. Sisältää myös yhteenvedon rakennuksen eri aikavaiheiden erityispiirteistä ja niiden säilyneisyydestä.

Luku 7) Sisältää tulinnan kohteen historiallisista ja ympäristöllisistä erityispiirteistä.

2 AIKAISEMMAT SELVITYKSET

Valtakunnalliset

Museoviraston päivittämä inventointi valtakunnallisesti merkittävistä rakennetuista ympäristöistä (RKY) on valtioneuvoston päätöksellä 22.12.2009 otettu maankäyttö- ja rakennuslakiin perustuvien valtakunnallisten alueidenkäyttötavoitteiden tarkoittamaksi inventoinniksi kulttuuriympäristöjen osalta 1.1.2010 alkaen.

- Lähteen talon tontti rajautuu Imatrankosken kulttuuriympäristö -nimiseen valtakunnallisesti merkittäväksi luokiteltuun kulttuuriympäristöalueeseen.

Valtioneuvosto teki 5.1.1995 periaatepäätöksen valtakunnallisesti arvokkaista maisema-alueista ja maisemanhoidon kehittämistä. Päätös perustui maisema-aluejärjestelmän mietintöön vuodelta 1992:¹

- Lähteen tontti rajautuu Imatrankosken alueeseen, joka on arvioitu valtakunnallisesti arvokkaaksi maisemanähtävyydeksi.

Maakunnalliset inventoinnit

Etelä-Karjalan liitto on teettänyt kulttuuriympäristöinventointeja maakuntakaavoja varten. Lähteen talo (ent. kirjakaupan talo) sisältyi kohteena Etelä-Karjalan seutukaavaliiton vuosina 1986-87 teettämään inventointiin (Lievonen).

Talo jää myös alueille, jotka sisältyvät Etelä-Karjalan liiton maakuntakaavatyön yhteydessä 2008-09 päivittämään luetteloon maakunnallisesti arvokkaista kulttuuriympäristöistä ja maisema-alueista. Selvityksessä Vuoksen kulttuurimaisema-alueen rajausta perustuu vanhaan RKY 1993 luetteloon. Rajauksen sisälle jää myös Imatran koski ja kruununpuisto -alue, joka on valtakunnallinen maisemanähtävyys. Kummankaan alueen kuvaustekstissä ei mainita erityisesti Lähteen taloa.

Paikalliset inventoinnit

Lähteen talo on inventoitu vuonna 1990-luvulla ja sisältyy Lasse Ojosen laatimaan julkaisuun Imatran rakennetun ympäristön kohteet vuodelta 1994. Etelä-Karjalan inventointitietokannassa (KIOSKI) Lähteen talo on arvioitu paikallisesti merkittäväksi.

3 KAAVAT JA SUOJELU

Valtakunnalliset alueidenkäyttötavoitteet

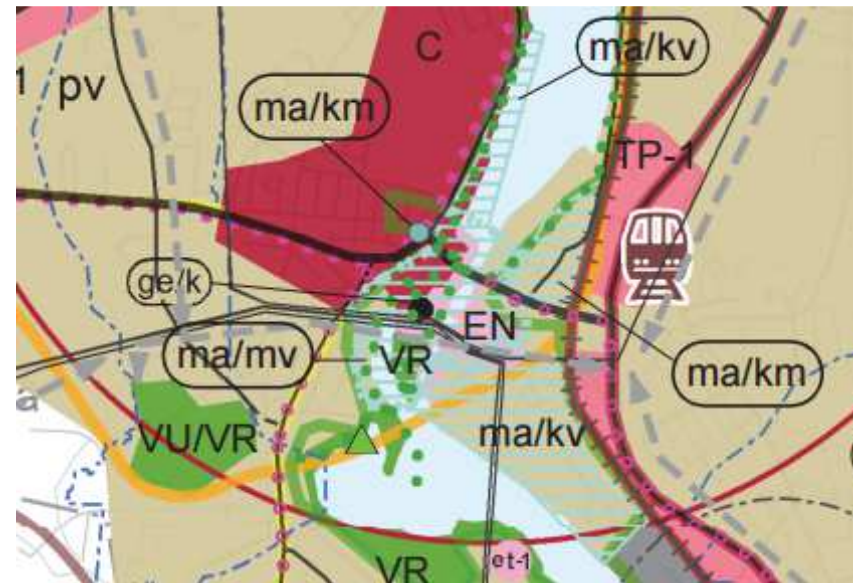
Valtakunnallisia alueidenkäyttötavoitteita koskeva valtioneuvoston päätös on tullut voimaan 30.11.2000 ja sen tarkistus 1.3.2009. Lähteen talo ei sisälly alueeseen, johon kohdistuu rakennettuja kulttuuriympäristöjä koskevia valtakunnallisia alueidenkäyttötavoitteita.

Erityislait

Lähteen taloa ei ole suojeltu lailla rakennusperinnön suojelemisesta (498/2010).

Maakuntakaava

Etelä-Karjalan maakuntakaava on vahvistettu ympäristöministeriössä 21.11.2011. Lähteen talo sijaitsee kaupunkikeskustassa, joka maakuntakaavassa on *keskustatoimintojen aluetta* (C). Maakuntakaavakartassa korttelia 92 sivuaa *kulttuurihistorian* tai maiseman kannalta valtakunnallisesti merkittävää aluetta osoittava **ma/km** merkintä.



Kuva: Osasuunnos Etelä-Karjalan maakuntakaavasta./ Etelä-Karjalan liitto

Voimassa oleva yleiskaava

Lähteen talon tonttia koskee oikeusvaikutteinen Imatran yleiskaava 2020, jonka kunnanvaltuusto on hyväksynyt 19.4.2004 ja kaava on astunut voimaan 9.6.2004.

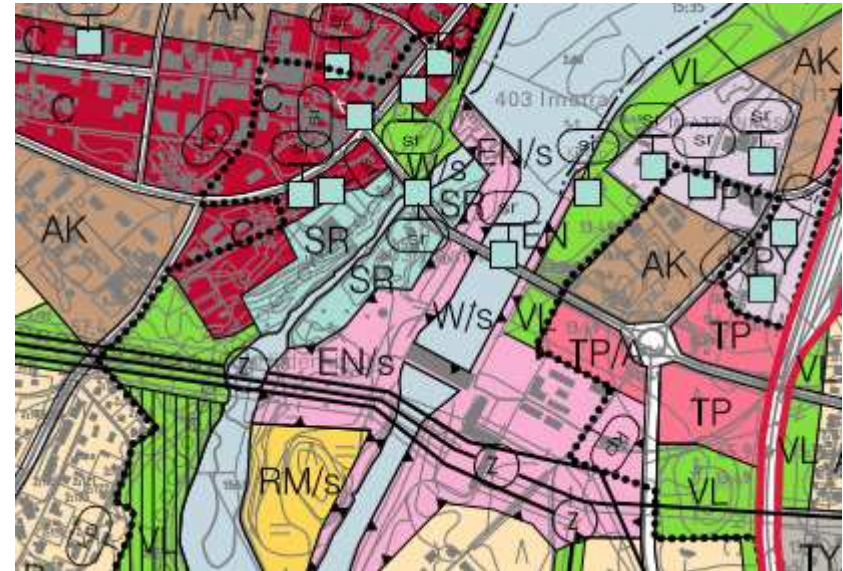
Osayleiskaavassa Lähteen tontti sijaitsee keskustatoimintojen alueella (C) ja rakennus on osoitettu suojeltavaksi rakennukseksi (sr).

Voimassa oleva asemakaava

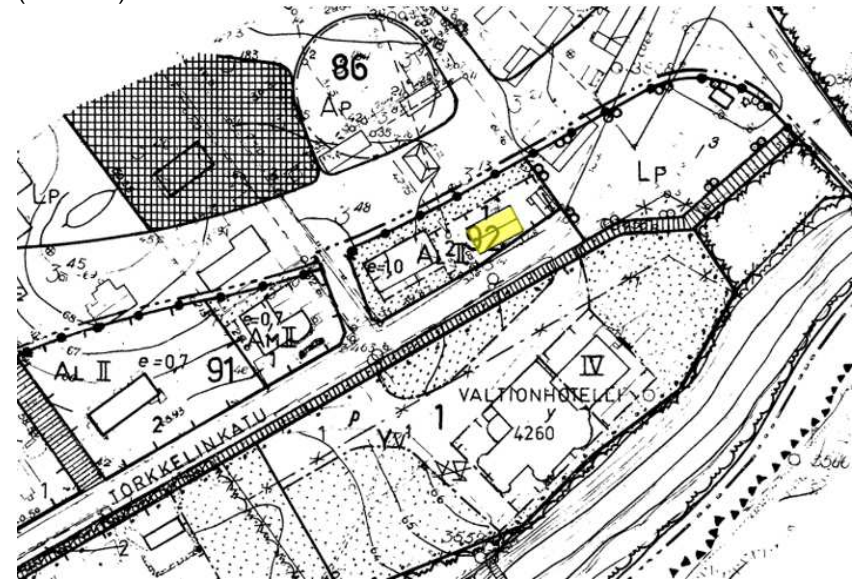
Lähteen taloa koskee asemakaava 111-Ak 250, jonka kaupunginvaltuusto on vahvistanut 7.10.1971. Asemakaavalla (nr.400) käsiteltiin Helsingintien ja Imatrankosken koskiuoman välinen alue. Koska Viipurintie siirtyi uudelle paikalleen, nimettiin entinen tonttikaduksi käyttöön jäävä katu Torkkelinkaduksi. Inkerinaukion alue merkittiin kaavassa Lp-pysäköimisalueeksi.

Lähteen talo sijaitsee kaavassa liikerakennusten korttelialueella (AL 2). Korttelissa olevat kaksi rakennusta sijaitsivat tuolloin samalla eli korttelin ainoalla tontilla (1), nykyään korttelissa on kaksi tonttia, ilmoitettu tonttitehokkuus on $e=1,0$. Rakentamisen sijoittamista tontille rajataan rakennusalamerkinällä. Sen lisäksi on merkitty istutettava tontin osa, jolle ei saa sijoittaa autopaikkoja. AL 2 -merkintää koskevassa kaavamääräyksessä ohjataan rakennusten säilyttämiseen seuraavasti: *Alueella oleva vanha rakennus on säilytettävä ulkoasultaan entisellään ja saadaan siihen sijoittaa enintään 4 asuntoa. Lisää rakennettavat tilat on sijoitettava vanhan rakennuksen viereiselle rakennusalan osalle. Materiaaleissa ja väreissä on noudatettava vanhan rakennuksen arkkitehtuurin mukaista valintaa ja on uudisrakennuksen muodoltaan ja linjoiltaan suunniteltava siten että vanhan rakennuksen arkkitehtoninen arvo säilyy. Puut rakennuksen ja Torkkelinkadun välillä on säilytettävä.* -

AL2 -kaavamääräyksen suojelutavoitteet vaikuttavat kohdistuvan vain Piponiuksen taloon, joka valmistui hieman aikaisemmin kuin Lähteen talo ja jonka edessä on määräyksessä mainittuja puita. Kaavamääräys on kuitenkin epätarkka ja kaava korttelin osalta vanhentunut. Vuonna 1971 laadittu asemakaava on muulta osin jo muutettu ja ajantasaistettu. Asemakaavan vahvistamisen jälkeen on laadittu oikeusvaikutteinen Imatran yleiskaava, joka ohjaa asemakaavojen laatimista ja muuttamista (MRL 42§; 1 mom.). Yleiskaavassa Lähteen talo on osoitettu suojeltavaksi.



Kuva: Lähteen talo sr (turkoosi ruutu). / Osasuurennos Imatran yleiskaavasta (9.6.2004).



Kuva: Lähteen talon kortteli AL II, $e=10$. Puutalo merkitty keltaisella. Uusi Helsingintie toteutettiin kaavan osoittamalle paikalle nelikaistaisena pääväylänä leveine keskikaistoineen. / Ote voimassa olevasta vuoden 1971 asemakaavasta, Imatran kaupunki.

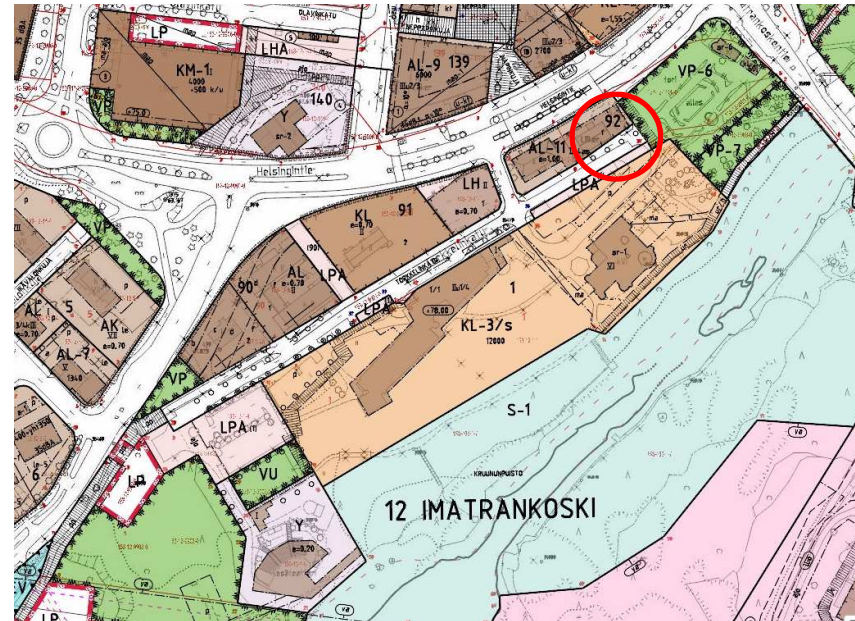
Merkittävin vuoden 1971 kaavassa ollut maankäytöllinen muutos oli uuden Helsingintien linjaus, joka toteutettiin 1970-luvun alkupuolella. Tie halkaisi vanhan korttelirakenteen ja hajotti kaupunkirakenteen Valtionhotellin länsipuolella. Valtionhotellin kohdalla katulinjaus peitti alleen mm. Napinkulman kiinteistön sekä Piponiuksen ja Kirjakaupantalon piha-alueet, jättäen viimeksi mainitut rakennukset varsin pienille tonteille kahden liikenneväylän väliin. Entisestä pääkadusta, Lappeentiestä, tuli hankalammin liikennöitävä katu, ja erilaisten liikenne rajoitusten jälkeen se muutettiin alkupäästään kävelykatu Koskenpartaaksi 1990-luvun puolivälin paikkeilla.²

Vuoden 1971 kaava-alueella tapahtuneet muutokset

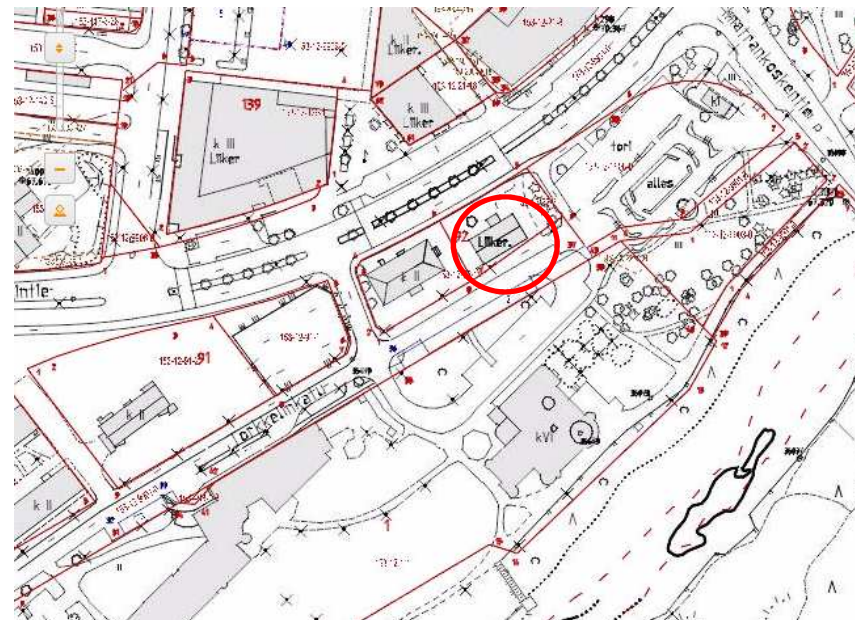
Vuoden 1971 asemakaavaa on muutettu lähes kaikkien muiden korttelien paitsi Lähteen ja Popeniuksen korttelin osalta.³

Asemakaavassa 1986 (621), joka koski lopulta vain kortteleita 1 ja 89, ratkaistiin uuden hotellirakennuksen rakentaminen vanhan hotellin länsipuolelle. Uusi ratkaisu toi uudisrakentamisen lähemmäksi vanhaa kivilinnaa. Valtionhotellin laajennusosa valmistui vuonna 1985 suunnittelijanaan arkkitehtitoimisto Ilmo Valjakka Ky. Puistoympäristön suunnittelusta vastasi maisema-arkkitehti Leena Iisakkila. Kaavatyön alussa selvitettiin myös entisen linja-autoaseman muuttamista pysäköintialueesta Inkerinaukio -nimiseksi puistomaiseksi katuaukioksi. Linja-autoasematoiminta oli siirtynyt 1970-luvun loppupuolella aukiolta Mansikkalaan. – Inkerinaukion puisto- ja katualueiden tarkistusta tehtiin 2006 lainvoiman saaneessa kaavamutoksessa (937). Torin kioskirakennus suojeltiin kaavassa.

Imatrankosken keskustan yleinen aatekilpailu järjestettiin 1988. Kilpailun tavoitteena oli löytää keinoja Imatrankosken keskustan viihtyisyyden lisäämiseksi ja sen kehittämiseksi kaupallisena keskuksena, matkailukohteena ja asuinympäristönä. Kilpailun voitti ehdotus "Imatran Vuoksi" tekijöinään Arkkitehdit Mikko Hormia ja Rauli Ukonen, Voittaneessa ehdotuksessa Piponiuksen talo ja Lähteen talo on jätetty paikoilleen. Talot on huomioitu myös 2001 valmistuneessa Imatrankosken keskustan kehittämisen pohjaksi laaditussa kehittämissuunnitelmassa. Suunnitelman laativat kaupunkisuunnittelun osalta arkkitehtitoimisto B&M Oy ja liikenteen ja ympäristön osalta LT-Konsultit Oy. Suunnitelmassa asetettiin tavoitteeksi eheyttää Helsingintien hajottamaa kaupunkirakennetta ja vahvistaa keskustan ruutukaavarakennetta hotellin puistomaisen ympäristön reunalla.



Kuva: Lähteen talo merkitty karttoihin punaisella.



Kuva: Kortteli 92 on jaettu kahteen tonttiin 1982. /Pohjakartta, Imatran kaupunki.

4 KAUPUNKIKUVA

4.1 Imatrankosken historialliset tunnusmerkit

Lähteen talo on rakennettu pari vuosikymmentä ennen Imatran kauppalan perustamista, joka tapahtui Valtioneuvoston 1.1.1948 antamalla päätöksellä. Imatran koski kuului ennen kauppalan perustamista Ruokolahden pitäjään ja Siitolan maarekisterikylään. Ruokolahden ja Joutsenon kuntien raja kulki vesiväylän poikki vajaan kilometrin etelämpänä.

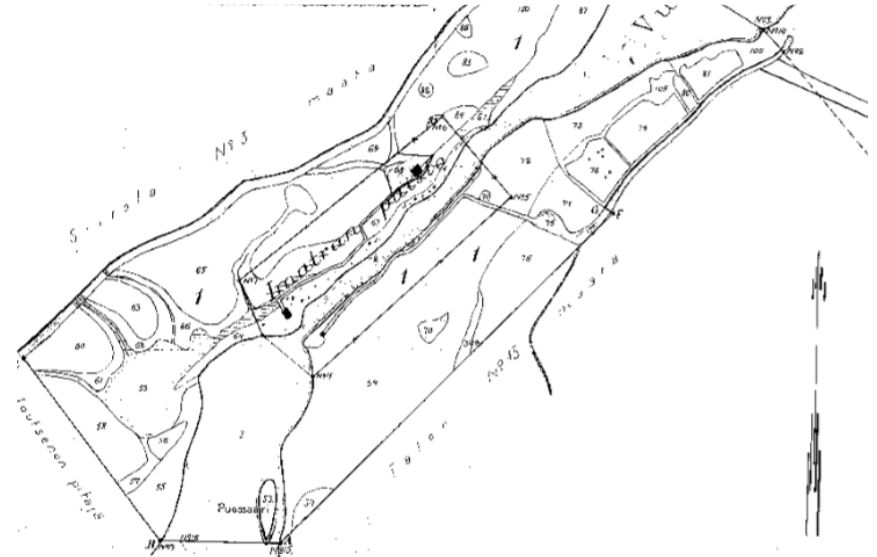
Imatran koski ja kruununpuisto

Lähteen talon rakentamisen aikaan, 1927, Imatrankoski ja Kruununpuisto olivat vakiinnuttaneet asemansa matkailukohteena. Koskimaisema oli yksi maan tunnetuimmista luonnonnähtävyyksistä ja vetänyt puoleensa matkailijoita aina 1700-luvulta lähtien. Matkailu Imatralle lisääntyi 1870 avatun Riihimäki-Pietari rautatieyhteyden ja osin Saimaan kanavaa kulkeneen Viipuri-Rättijärvi-Imatra höyrylaiva-hevosdiligenssilikenteen alkamisen jälkeen. Oman rautatieaseman Imatrankoski sai 1892 Viipuri-Imatra radan myötä.

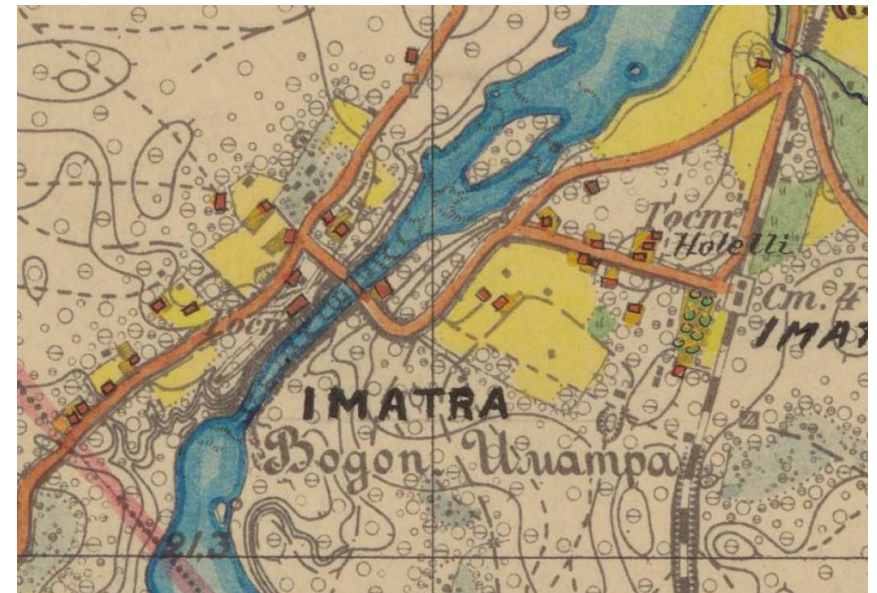
Imatran kuulun kosken ympärille perustettiin vuonna 1842 kuvernööri Stevenin esityksestä ja tsaari Nikolai I:n vahvistamana maamme ensimmäinen luonnonsuojelualue. Tämän Kruununpuistoksi nimetyn alueen tarkoituksena oli turvata kosken matkailullinen arvo ja suojata samalla kosken ranta-alueen metsät hävitykseltä aikana, jolloin metsiä käytettiin voimaperäisesti niin kaskiviljelyyn, kotitarvepuuksi ja rakentamiseen sekä sahateollisuuden tarpeisiin.

Imatrankosken partaita on jo varhain hoidettu puistomaisesti. Kosken rantoja myötäilevän vanhan Kruununpuiston alueella on käytäviä ja levähdyspaikkoja. Lähteen talo jää kosken länsirannan puistokäytäviltä keskustaan päin avautuviin näkymiin.

Kuva: Asema aloitti toimintansa 1892. Vuosikymmenen loppupuolella tehtyyn karttaan on korostettu Viipurintieltä asemalle vievää tieyhteyttä, jolle 1893 oli valmistunut teräsilta. Kortteli 92 on peltomaana. /Senaatin kartasto, lehti XVI 49. 1898. KA



Kuva: Isojaon aikaiseen, 1830-luvun, pohjakarttaan ei ole merkitty siltaa kosken yli. Toimituskartta on vuodelta 1919, jolloin Imatran rekisterikylä muodostettiin ja Imatrankosken kruununpuisto vesialueineen lohkottiin Imatra -nimiseksi koskitaloksi nro 1. / Toimituskartta MMA



Valtionhotelli

Lähteen talo sijaitsee Kruununpuistoon vuonna 1903 valmistunutta kansallisromanttista, Usko Nyströmin suunnittelemaa Valtionhotellia vastapäätä. Uusi hotelli rakennettiin kahden paikalta tulipalossa tuhoutuneen hotellin tilalle. Hotellit oli rakennettu 1871 ja 1894, ja ensimmäinen majatalo perustettu kruununpuistoon jo 1846.

Imatran Valtionhotelli on graniittiperustalle rakennettu, julkisivuiltaan rapattu tiilimuurirunkoinen jugendlinna, joka on yksi arvokkaimmista uusromanttisista rakennuksista Suomessa. Hotelli on osa vaikuttavaa maisemakokonaisuutta, johon kuuluvat Imatran koski, Valtionhotellinpuisto, vanha Kruunupuisto, Koskipuisto, Patopuisto ja Muinaisuomenpuisto.

Liikenneväylät: Torkkelinkatu ja Imatrankosken silta

Valtionhotellin ja Helsingintien väliin jäävä lyhyt Torkkelinkatu, jonka varrella Lähteen talo sijaitsee, on säilynyt osa vanhaa yleistä maantietä. Tämä Viipurintie tuli etelästä vesistön länsirantaa ja ylitti Vuoksen Siitolassa, jonka jälkeen ristesii Lappeelta Olavinlinna vevän tien kanssa.

Siitolassa oli puusilta 1700-luvulla, mutta sen romahdettua vuosisadan lopulla liikennöinti järjestettiin lautalla aina Imatrankosken sillan valmistumiseen asti 1893. Rautatieverkoston laajeneminen ja Jääsken rautatiesillan valmistuminen olivat toimineet herätteinä Imatrankosken sillan toteuttamiselle. Valmistuessaan terässillasta tuli merkittävä nähtävyys Imatralle. Siltaa pidettiin oman aikansa mullistavana teknologisenä saavutuksena, sillä se valaistiin sähköllä vuonna 1904. Nykyinen teräsbetoninen holvisilta valmistui 1951 ja sen nykyinen asu on 1978 tehdystä peruskorjauksesta, jolloin siltaa myös levennettiin.

Rata Viipurista Antrean kautta Imatralle ja Vuoksenniskan satamaan avattiin 1892–95. Imatran ensimmäinen rautatieasema perustettiin luonnonnähtävyytenä tunnetun Imatrankosken tuntumaan. Viime sotien jälkeen Vuoksenlaakson rata jäi lähes kokonaan luovutetulle alueelle. Imatran pääasema siirrettiin Tainionkoskelle ja läpikulkevalta ratalinjalta sivuun jäänyt vanha asemarakennus purettiin 1974.



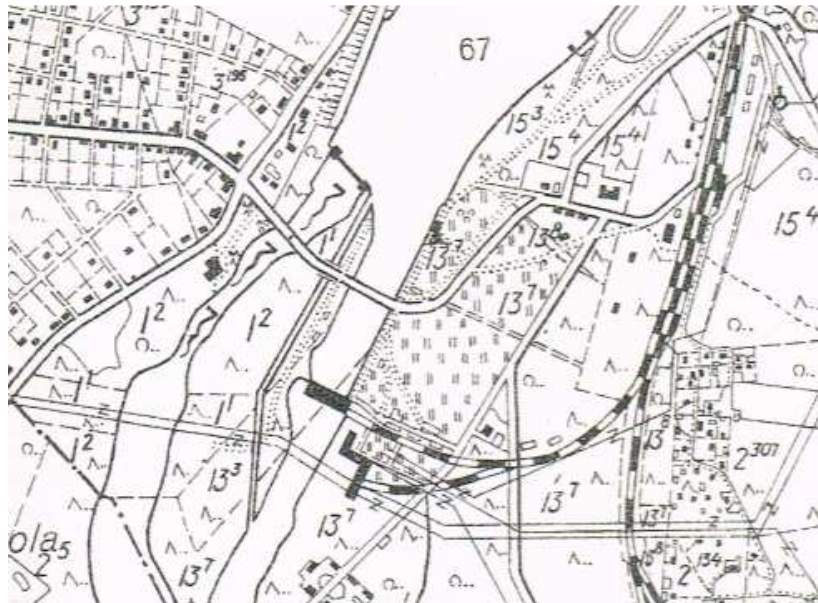
Kuva: Valtionhotellin pääsisäänkäynti, taustalla Lähteen talo.



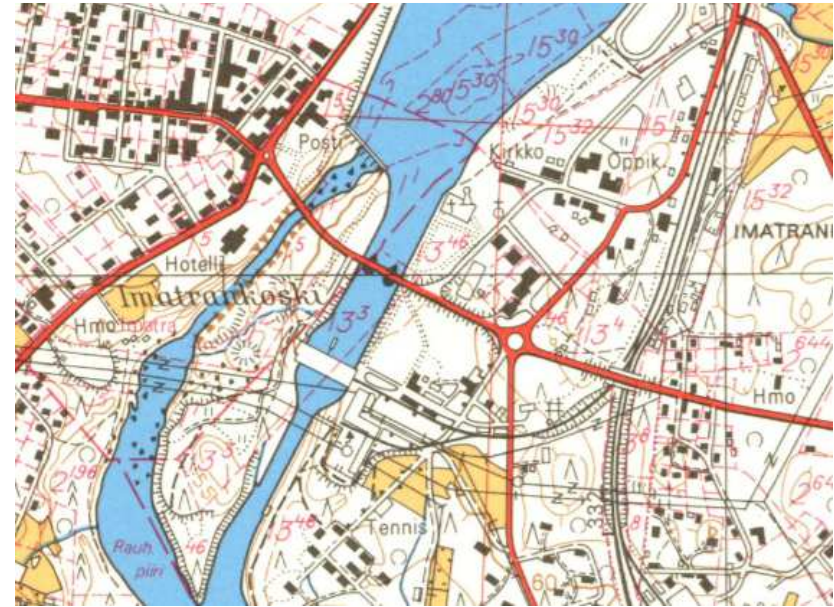
Kuva: Torkkelinkatu.

Voimalaitos ja patolaitteet

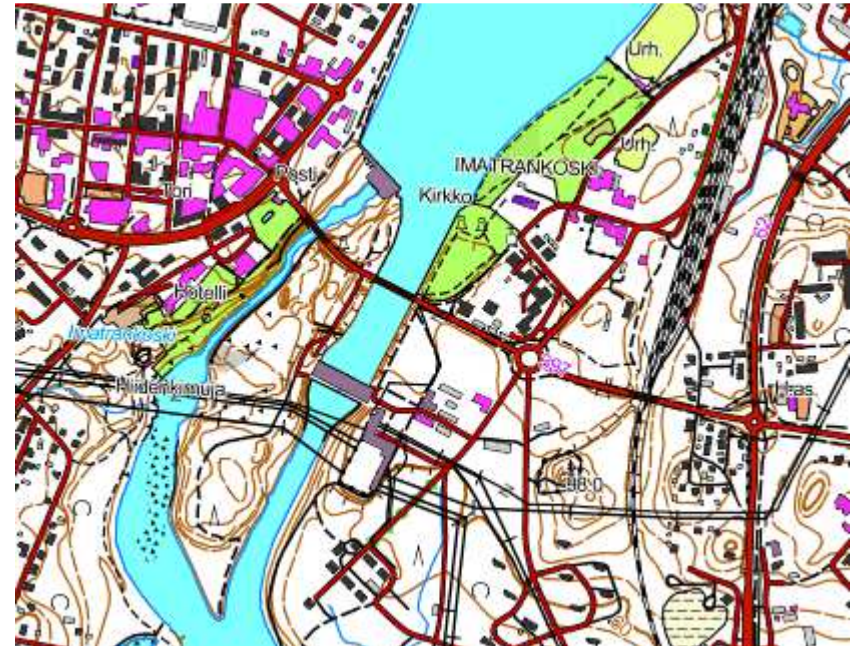
Vuoksen koskivoiman hyödyntämisestä sähköenergian tuotantoon oltiin kiinnostuneita jo 1800-luvun lopulla. Lukuisten selvitystöiden jälkeen valtiojohton asettama koskivoimakomitea esitti 1920-luvun alussa vesivoimalaitoksen rakentamista Imatran koskeen. Lähteen talon rakentaminen ajoittuu samalle vuosikymmenelle, jolloin Imatran voimalaitos valmistui luonnonuoman itäpuolelle louhittuun kanavaan ja Imatran Voiman asuinalue rakennettiin kanavan itärannalle. Arkkitehtien Oiva ja Kauno S. Kallio 1923-1928 suunnittelema ja vuonna 1929 virallisesti käyttöön vihitty voimalaitos ja kytkinasema edustavat 1920-luvun teollisuusklassismia. Voimalaitosta laajennettiin 1930- ja 50-luvuilla, ja viimeisin saneeraus oli 2015, jolloin laitoksesta tuli jälleen Suomen suurin vesivoimalaitos.⁴ Järjestelypatto on verhottu harmaalla graniitilla, joka kestävyuden ohella tähtäsi kansallisen rakennusperinteen soveltamiseen hyötyrakentamisessa. Imatran Voiman asuinalueen aumakattoiset kivirakennukset edustavat 1920-luvun kertausklassismia, suunnittelijana yhtiön rakennusmestari Emil Ekegren



Kuva: Imatran voimalaitos valmistui 1929 luonnonuoman itäpuolelle louhittuun kanavaan. /Pitäjänpöytä 1:20 000, julk. 1945.



Kuva: /Peruskartta 1:20 000, julk. 1971.



Kuva: /Peruskarttarasteri 2016. Maanmittauslaitos

4.2 Lähteen talo kaupunkikuvassa

Luvussa tarkastellaan Lähteen talon kaupunkikuvallisia ja -historiallisia merkityksiä.

Imatran kaupungin historiallisessa keskuksessa, Imatrankoskella

Lähteen talo sijaitsee Imatrankoskella, joka on yksi Imatran kaupungin kuudesta keskustaajamasta. Imatrankoski on alueen historiallinen keskus ja väkiluvultaan suurin keskustaajama, mutta sekään ei ole selkeä ydinkeskusta, koska hallinto ja liikenne keskittyvät Mansikkalaan. Kaupunkirakenne on epäyhtenäinen, mutta yksi keskeinen Vuoksen rantojen taajamavyöhykkeen kaupunkikuvaa yhdistävä tekijä on puistomaisuus, ”vihreä verkosto”, joka sitä arkkitehti Alvar Aallon laatimassa Imatran yleisasemakaavassa luonnehdittiin.⁵

- *Lähteen talon kaksikerroksinen harjakattoinen hahmo liittyy kosken puiston maisematilaan. Rakennus näkyy sillalta ja sieltä hotellille vievälle puistokäytävälle.*

Vanhan Viipurintien varrella

Imatrankoskella vanha Viipurintie on ollut liiketoimintoja keskittävä tekijä, samoin rautatieasema kosken itärannalla ennen sillan rakentamista. Viipurintieltä länteen erkaneva Lappeentie kehittyi Imatrankosken pääkaduksi 1900-luvun alkupuolelta lähtien. Lähteen talo sijaitsee Viipurintien eli Torkkelinkadun varrella. Ennen Helsingintien rakentamista vanha maantie kaarsi Lähteen talon tontin kulmalta kohden silloista Skutnabbin kauppataloa ”Napinkulmaa”, joka purettiin osuuspankin liiketalon paikalta. Viipurintien ja Imatrankoskentien välille jäi aukio, jonne vuodesta 1952 oli järjestetty paikka Imatran ensimmäiselle linja-autoasemalle. Aukio on sittemmin muutettu puistoalueeksi ja vuonna 2016 Imatrankosken toriksi.

- *Lähteen talo ja viereinen Piponiuksen talo muodostavat sijaintinsa puolesta selkeää katutilaa vanhasta Viipurintiestä säilyneelle Torkkelinkadulle.*



Kuva: Näkymä puistokäytävältä Valtionhotelliin ja Lähteen talolle.



Kuva: Piponiuksen talo ja Lähteen talo rauhoittavat Valtionhotellin edustan ja muodostavat katutilaa vanhaan maantiehen perustuvalla Torkkelinkadulle.

Lähteen talo ja Imatrankosken matkailuhistoria

Lähteen talon tontti rajautuu Torkkelinkatuun, joka on valtakunnallisesti merkittäväksi kulttuuriympäristöksi (RKY) luokitellun Imatrankosken länsireunaa. Imatrankoski on myös valtakunnallisesti arvokas maisemanähtävyys ja alue Kruununpuistoineen yksi kansallismaisemistamme. Varhain muodostunut matkailu sai 1842 aikaiseksi kruununpuiston perustamisen ranta-alueelle. Puiston alueella on käytäviä ja levähdyspaikkoja. Puiston tunnusrakennuksia on vuonna 1903 valmistunut Usko Nyströmin suunnittelema kansallisromanttinen Valtionhotelli. Ensimmäiset hotellit oli rakennettu kosken äärelle 1800-luvun lopulla. Lähteen talo rakennettiin nykyiselle paikalleen hotellirakennukseksi ja siinä toimi kymmenisen vuotta Hotelli Imatra.

- *Lähteen talo liittyy Imatrankosken ja Kruununpuiston alueen pitkäaikaiseen matkailutoimintaan alkuperäisen käyttöhistoriansa eli hotellitoiminnan puolesta.*
- *Lähteen talo edustaa hahmoltaan 1800-luvun lopun hotellirakentamisen perustyyppiä. Valtionhotellia edeltäneet majoitusrakennukset olivat kaksikerroksisia harja- tai aumakattoisia puurakennuksia, joiden julkisivuja luonnehti tiheä ikkuna-aukotus.*

Lähteen talo kaupunkiympäristöjen vaihtumisvyöhykkeellä

Lähteen talo ja Piponiuksen talo sijaitsevan vierekkäin Valtionhotellin puistoalueen ja vilkasliikenteisen Helsingintien sekä kaupunkikuvaltaan modernin keskustan välissä. Perushahmoltaan samankaltaiset kaksikerroksiset rakennukset rauhoittavat kaupungin arvokkaimman arkkitehtuurinähtävyyden eduspihan ympäristöä ja muodostavat erilaisten kaupunkiympäristöjen välille selkeän rajan, joka ei kuitenkaan estä kivilinnan nousemista esille vanhan tienristeyksen eli Napinkulman suuntaan.

Vanhon rakennusten pääjulkisivut ovat luonnollisesti vanhan maantien eli Torkkelinkadun ja Valtionhotellin suuntaan. 1970-luvun alussa rakennetulle Helsingintielle taloista näkyy entinen takapihan puoleinen julkisivu. Leveän liikenneväylän suhde etenkin Piponiuksen taloon on huono, koska katu on tehty liian korkeaksi eikä kadun ja rakennuksen väliin ole jätetty luontevaa eduspihaa.

- *Torkkelinkadun kaksikerroksiset 1920-luvun rakennukset muodostavat kaupunkiympäristöjen vaihtumisvyöhykkeen Valtionhotellin puistoympäristön ja Helsingintien modernin keskustaympäristön välille.*



Kuva: Lähteen talo Helsingintien ja Valtionhotellin välissä.



Kuva: Lähteen talo sijaitsee rannan puistovyöhykkeen ja kaupunkimaisen keskustan välissä. Viistokuva 2015, Imatran kaupunki.

5 RAKENNUSTIEDOT

5.1 Rakennuskortti

Nimi	Lähteen talo
Osoite	Torkkelinkatu 1b, 55100 Imatra
Kiinteistö	153-12-92-2
Tontti	985 m ²
Rakennusno	1
Rakennustunnus	711
VTJ-PRT	100112625H
Rakennuttaja	Yksityinen
Omistaja	Imatran kaupunki
Rakennusvuosi	Aloitettu 1927, valmistunut 1929–30 (RHR 1.1.1930)
Suunnittelija	Ei tiedossa
Käyttöhistoria	Asuin- ja liikeyrakennus; kirjakauppa; kukkakauppa; kirpputori; 201x tyhjillään
Tilavuus	2 990 m ³
Kerroksia	2 + kellari
Kerrosala	410 m ²
Rakennustapa	Paikalla rakennettu, 1 krs:n hirsikehikko siirretty paikalle
Runko	Hirsi, lyhytnurkka (alakerta), lauta (yläkerta)
Alapohja	Maanvarainen betonilaatta
Välipohjat	Puurakenteinen (1/2 krs), betonirakenteinen (k/1 krs)
Yläpohja	Puurakenteinen
Perustus	Lohkokivi (näkyviltä osin); maavarainen
Katto	Harjakatto
Vesikate	Saumattu palapelti
Julkisivut	Vaakalaudoitus, puolipontattu, nurkkalaudoilla ja jalkalistalla
Ikkunat	2-kertaiset puuikkunat: T-karmillisia; kolmijakoisia; jaottomia näyteikkunoita; ullakkopäädyn lunetti-ikkuna; kuistissa keskijakoinen; porrashuoneen 10-ruutuinen vaakaikkuna
Ovet	Puurunkoinen lasiaukollinen liiketilojen ovi; lasiaukoton makkara-paneeliovi;
Talotekniikka	Painovoimainen ilmanvaihto; Vesijohdot ja viemäri; Vesikeskuslämmitys; öljypoltinkattila (poistettu käytöstä)

5.2 Rakennusvaiheet ja käyttöhistoria⁶

Lähteenä kaupungin rakennuslupa-asiakirjat ja kirjallisuuslähteet.

1927(-30) aloitti Hotelli Imatra

Rakennus on sijainnut Vuoksen itärannalla Lastuvanrannassa, josta se voimalaitostöiden takia purettiin 1925 ja siirrettiin 1920-luvun lopulla nykyiselle paikalleen.⁷ Lastuvanrantaan yksikerroksinen hirsinen asuintalo lienee alkujaan rakennettu 1800–1900-lukujen vaihteessa tai viime vuosisadan alkuvuosina.

Talon rakentaminen on nähtävästi alkanut 1927 ja 1929–30 siinä aloitti Hotelli Imatra, yrittäjänä Pekka Pätilä. Hotellin itäpuolella, tontilla poikittain, oli taitekattainen puurakennus, jossa Juho Pätilä oli vuodesta 1919 hoitanut Imatran Kirja- ja paperikauppaa.⁸

Pätilä myi hotelli- ja ravintolaoikeudet Saimi Huurteelle vuonna 1939, ja kahden vuoden kuluttua liikkeenharjoittajaksi tuli Katri Veijalainen. Hänen ja kiinteistön omistajan, Pekka Pätilän, kanssa tehty vuokrasopimus päättyi vuonna 1944.

1941–44 Päämajan toimisto ja 1944–51 Kirkkoherranvirasto

Jatkosodan aikana 1941–44 hotelli Imatran majoitustilat olivat Päämajan sotilashallinto-osaston käytössä. Vuosina 1944–51 talossa toimi Jääsken kirkkoherranvirasto.⁹

1951 Asuin- ja liikeyrakennus (kirjakauppa)

Vuonna 1951 talollisenrouva Katri Lähde o.s Pätilä haki rakennuslupaa Kauppala 3:13 talon muutos- ja korjaustöitä varten. Lähde oli perinyt talon isältään Pietari Pätilältä (k. 1946), joka oli omistanut paikkaa vuodesta 1928 (sitä ennen vaimo Hilja Pätilä o.s. Östring).¹⁰ Muutospiirustukset oli signeerannut A. Eerikäinen Jänhiälä 1951.

Rakennusta muutettiin alakerran tilojen käyttötarkoituksen ja julkisivujen osalta. Rakennuksen alakerta toimi korjauksesta lähtien erilaisina liiketiloina.

Vuonna 1951 alakertaan muutti viereisessä talossa toiminut Pätilän kirjakauppa (Imatran Kirjakauppa Oy) ja toisessa päädyssä oli käsityöliike Koti-Vanu.¹¹ Ilmoitettu asuinhuoneistojen pinta-alaksi 181 m².

1962 Asuin- ja liikerakennus (kirjakauppa)

Vuonna 1962 tilanomistaja, rouva Katri Lähde haki rakennuslupaa talon muutos- ja korjaustöitä varten. Muutokset suunnitteli rakennusmestari K. V. Elomäki Imatralla 5.7.1962.

Muutokset koskivat sisätiloja. Alakerran kaksi liikehuoneistoa yhdistettiin purkamalla väliseinä. Liikehuoneiston pinta-alaksi ilmoitettiin 136 m². Liikehuoneiston lattiat päällystettiin vinyylilaatoilla, samoin WC-tilojen lattiat. Toisessa liikehuoneistosta irrotettiin linoleumi ja asennettiin koillispäädyn takahuoneeseen. Samaisesta huoneesta purettiin päädyn sisäänkäynnin tuulikaappi ja avattiin ovi luoteisisivun sisäeteeseen.

Yläkerrassa oli kaksi asuinhuoneistoa: 3 h ja k (74 m²) ja 4 h ja k (95 m²). Rakennuksessa ilmoitettiin olevan keskuslämmitys, vesi- ja viemärijohto, WC:et, lämmin vesi ja sähkövalo.

Ei rakennuslupia. Tehdyt pintaremontit ovat paikallisia.

Vuonna 1965 kirjakaupan pitäjiksi tulivat Lasse ja Leena Könönen. Kaupan nimi muuttui muotoon Imatran Kirja ja Paperi. Kirjakauppa muutti Lappeentien varteen 1980-luvun alussa. Lähteen talon liiketiloissa on aloittanut Simanainen & Hatakka-urheilutarvikeliike.¹² Kirjakaupan jälkeen on ollut vuokralaisina monta yrittäjää¹³ mm. Karjalan Kone - ompelukoneliike, kahvila Wanha Torkkeli ja toisessa päässä Minimatkailukeskus. Kukkakauppa Flower Shop - Kukka-aarteet aloitti 2000-luvun alussa ja siinä ohella toimi kahvila. Sormilla-käsityöalan kauppa oli vuokralla vuoden 1990 alusta ja toimi 2010-luvun puolelle saakka.

Talo myytiin venäläisille 2011, ja vuoden 2015 lopulla Imatran kaupunki osti kiinteistön. Rakennus on ollut viime ajan tyhjiillään.

Kuva: Hotelli Imatra alkuperäisessä asussaan vuonna 1939. Talo on maalattu murrettun valkoiseksi, listat ja vuorilaudat vaalean keltaisiksi. Takana näkyvässä taitekattoisessa talossa asui sotien jälkeen nimismies Aho. / Veikko Puskan kuva-aineistot.



Kuva: Hotelli Imatraa rakennetaan. Tontin takapihalla on kaksi asuinrakennusta ja ulkorakennus. Taustalla näkyy Lappeentien rakennuksia. / Maisemapostikortti vuodelta 1927. Veikko Puskan kuva-aineistot.



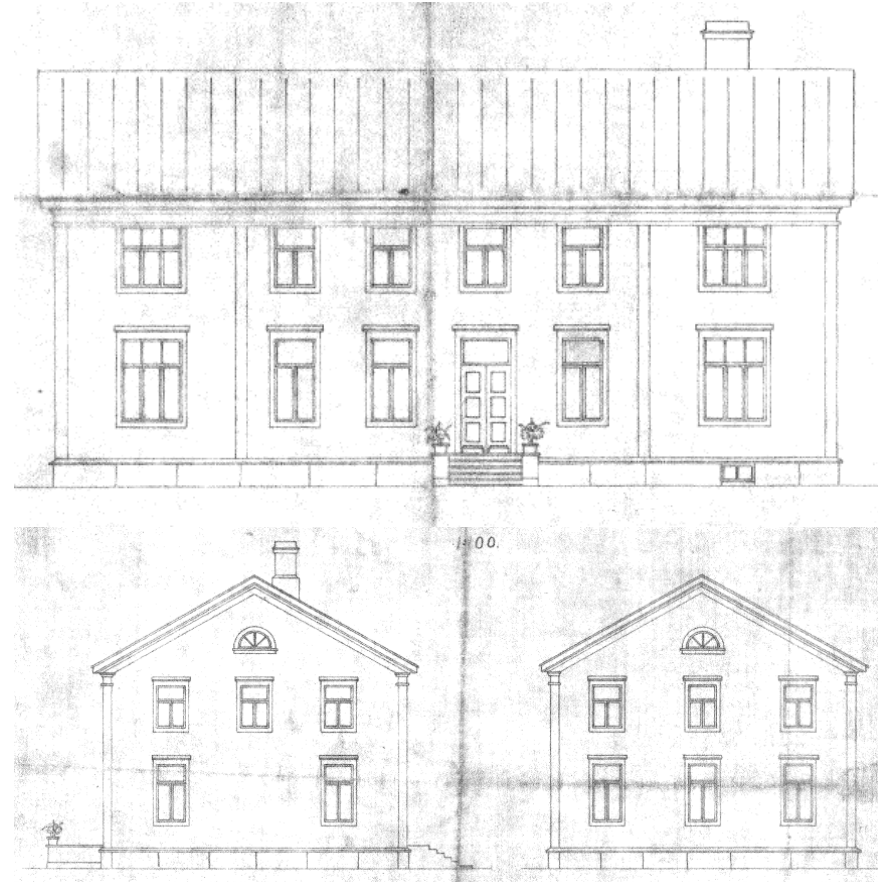
5.3 Julkisivut

Julkisivujen erityispiirteet

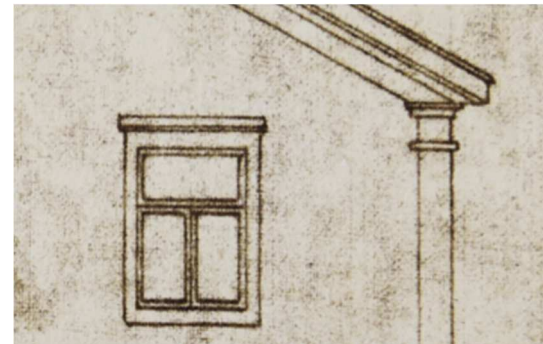
- Pohjamuotona suorakaide
- Harjakatto ilman lapeikkunoita
- Saumapeltikatto
- Nurkkapilasterit ja lyhyiden räystäiden umpinainen profiililaudoitus
- Vaakalautavuoraus
- T-karmilliset 2-kertaiset SU puuikkunat yläkerrassa; kulmaraudat, kitatut ruudut
- Ullakkopäädyn lunetti-ikkunat
- Kerroksellisuus: rungon ulkopuolinen porrashuone (arvio 1940-luku)
- Kerroksellisuus: alakerran liiketilojen näyteikkunat ja muut pystyjakoiset ikkunat (1950-luvulta)
- Kerroksellisuus: alakerran liiketilojen tuulikaapit ja puurunkoiset lasiaukolliset ovet sekä pystypaneeliovet (1950-luvulta)
- Nykyinen ulkoväriyty 1900-luvun jälkipuolelta (ennen pääväri vaaleampi, murrettu valkoinen)
- Tyyllinen kerroksellisuus (1920-luku, 1950-luku)

Alkuperäisissä piirustuksissa on rakennuksen perusilme klassistinen. Julkisivujen sommittelussa on pyritty symmetrisyyteen, tosin pääovea ei ole saatu sijoitettua keskiakselille. Harjakaton lyhyet räystäät on laudoitettu umpeen ja varustettu profiililistoin. Lautavuorattuja julkisivuja jäsentävät pystylistat ja nurkkapilasterit. Ullakolle avautuvat isot lunetti-ikkunat. Sen sijaan huoneiden ikkunoissa on käytetty jugendissa suosittua T-karmia ja kapeahkoa ja korkeaa ikkuna-aukon muotoa eikä 20-luvun klassismille tyypillisiä 6-ruutuisia ikkunoita. Sisäänkäynti on varustettu paripeiliovella. Vanhoista pohjakuvista päätellen rakennuksen alakerrassa, takapihan puoleisella sivulla, oli alun perin rungon sisäpuolinen lasiveranta, jonka ulkoseinä oli lautta.

Nykyään talon julkisivuissa näkyy korjausten tuomaa kerroksellisuutta. Lohkokivijalka, profiililistoin korostetut räystääs- ja nurkkalistat sekä yläkerran ikkunoiden malli paljastavat rakennuksen olevan sotia edeltäneeltä ajalta. Muutoskorjauksessa 50-luvulla rakennuksen julkisivusommittelu muuttui vertikaaliseksi horisontaaliseksi. Ikkuna-akselit ja seinäpintoja jakavat pystylistat hävitettiin. Helsingintien eli entisen takasivun puolella oleva rungon ulkopuolinen porrashuone on tehty ennen 50-lukua.¹⁴



Kuvat: Alkuperäiset rakennuspiirustukset. Ei päivystä.
Alla lähikuva räystään kattolistoituksesta. /RL 1951. IKA.



Uusi käyttötarkoitus muutti talon ulkoasua

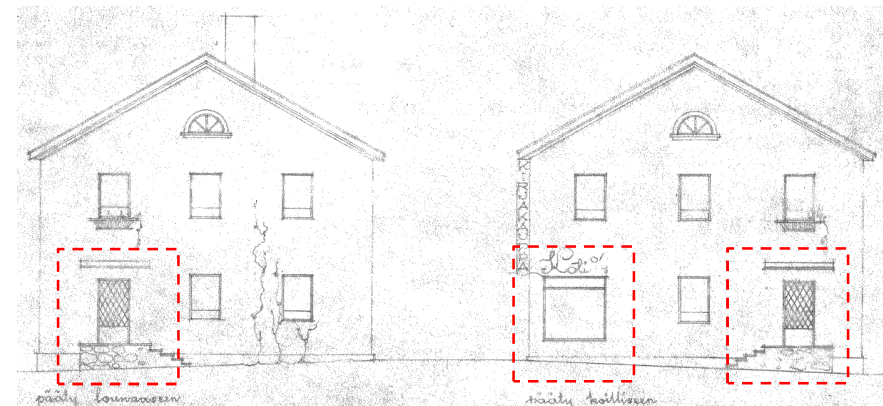
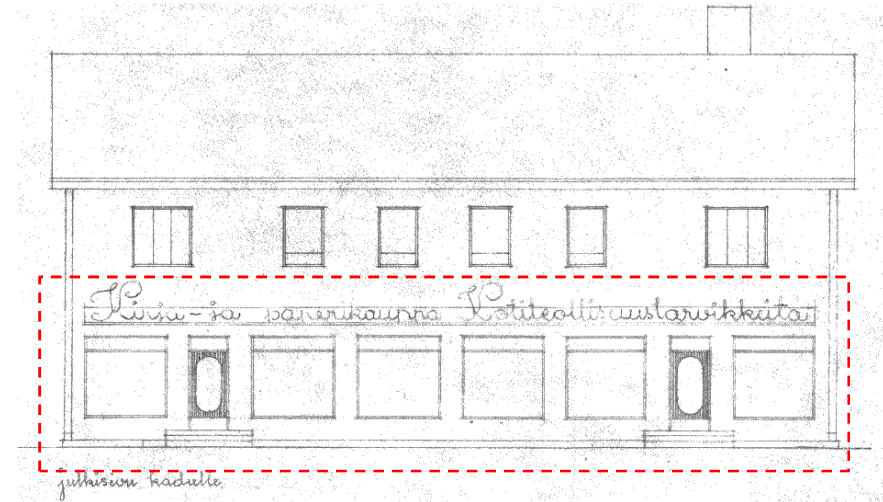
Viime sotien jälkeen, 1950-luvun alussa, tehdyissä korjauksissa lähdettiin selvästi muuttavalle linjalle ja rakennuksen julkisivujen tyyllinen yhtenäisyys heikkeni. Rakennuksen käyttötarkoitus muuttui majoitusrakennuksesta asuin- ja liikerakennukseksi.

Pääfasadin alakertaan sisustettiin liikehuoneistot ja tiloihin avattiin isot markiisein varustetut näyteikkunat kaupunkien kivijalkakauppojen ja kirkonkylille tulleiden ensimmäisten modernien liikerakennusten mallin mukaan. Samanlaiset muutokset ovat sinänsä olleet tyyppillistä ja liiketoimintaa ajatellen luontevaa kehitystä alun perinkin kauppataloiksi tehdyissä vanhoissa puurakennuksissa.

Vuonna 1951 laadittuja muutospiirustuksia ei toteutettu kokonaan. Rakennusselityksessä mainittuja parvekkeita ei rakennettu ja yläkerran ikkunoiden ruutujakoa ei muutettu. Rakennusselityksessä talon julkisivumateriaaliksi ilmoitettiin rappaus (huopa, rimotus, verkko, rappaus), mutta rakennukseen jätettiin vaakalautavuoraus ilman pystylistoja.



Kuva: Lähteen talo keväällä 2017. Lautavuoraus on alkuperäinen ainakin yläkerran osalta, mutta alakerran osalta laudoitusta on jouduttu uusimaan aukotukseen tulleiden muutosten johdosta. Väriytyy on muuttanut muutamaan kertaan.



Kuvat: Vuoden 1951 muutospiirustukset, julkisivut. IKA.

 Toteutettu muutos

Rakennuksesta säilyneisiin julkisivu- ja pohjapiirustuksiin ei ole merkitty pihanpuoleista (nyk. Helsingintien) porrashuonetta, paikalla oli katokseton sisäänkäynti. Porrashuone on lautarunkoinen ja perustettu lohkokivijalalle, kate on tehty saumapellistä. Muistitiedon mukaan se on ollut jo 1940-luvun loppupuolella. Talon päätyovet on tehty 50-luvun alussa.



Kuva: Talon takafasadissa porrashuoneen yläpuolella näkyy alkuperäinen pysty jakolista. Talon kaikki ulko-ovet ovat puuvia, joissa kapea makkarapaneelipinta.



Kuva: Nurkkapilasteri ja avosaumainen ponttilauta. Jalkalista on irronnut.



Kuva: Nurkkapilasterin kapiteeliosa ja umpiräystään profiloidut kattolistat. Vanha peltinen suppilo ja syöksytorni. Yläkerran T-karmillinen sisään-ulos -aukeava ikkuna. Suorat vuorilaudat ja ylävuorilaudan kallistettu vesilauta.



Kuva: Talon tällä sivulla alakerrassa on nyt 50-luvun ikkunat, mutta paikalla oli ennen rungon sisäpuolinen lasiveranta. 50-luvun ikkunoiden kehys on tehty kapeilla syvillä listoilla vuorilautojen sijaan. Porrashuoneessa pikkuruutuisten ikkunoiden saranat ovat yläreunassa.



Kuva: Hotelli Imatra 1939 alkuperäisessä asussaan. Talon ja tien välissä on pensasaita. / Veikko Puskan kuva-aineistot.



Kuva: Asuin- ja liikerakennuksen julkisivu vuonna 1955 muutokorjauksen jälkeen. Yläkerran laudoitukseen on jäänyt jäljet poistetuista pystylistoista. / Osasuurennos, Kuva Ritva Rossi. Veikko Puskan kuva-aineistot.

5.4 Perustus ja runko

Rakennuksen rakenne- ja materiaalikuvaukset perustuvat alkuperäisiin päiväämättömiin piirustuksiin, paikan päällä tehtyihin havaintoihin ja vuonna 2016 laadittuun kuntoarvioraporttiin.

Entinen hotellirakennus on paikallarakennettu. Ullakko on kylmäullakko eikä siellä ole kuin teknisiä tiloja. Rakennuksessa on puurakenteiset paikalla tehdyt kattotuolit. Ensimmäinen kerros on tehty hirsistä lamasalvosrakenteella; hirsikehikko oli hieman vanhemmasta rakennuksesta. Toinen kerros on tehty laudasta rankorakenteisena. Kellarikerros on osittainen ja betonirakenteinen. Kantavia seiiniä ovat ulkoseinät sekä hirsiset väliseinät että yläkerran kaksinkertaiset lautaseinät.

Ulkoseinärakenne ulkoa sisälle:

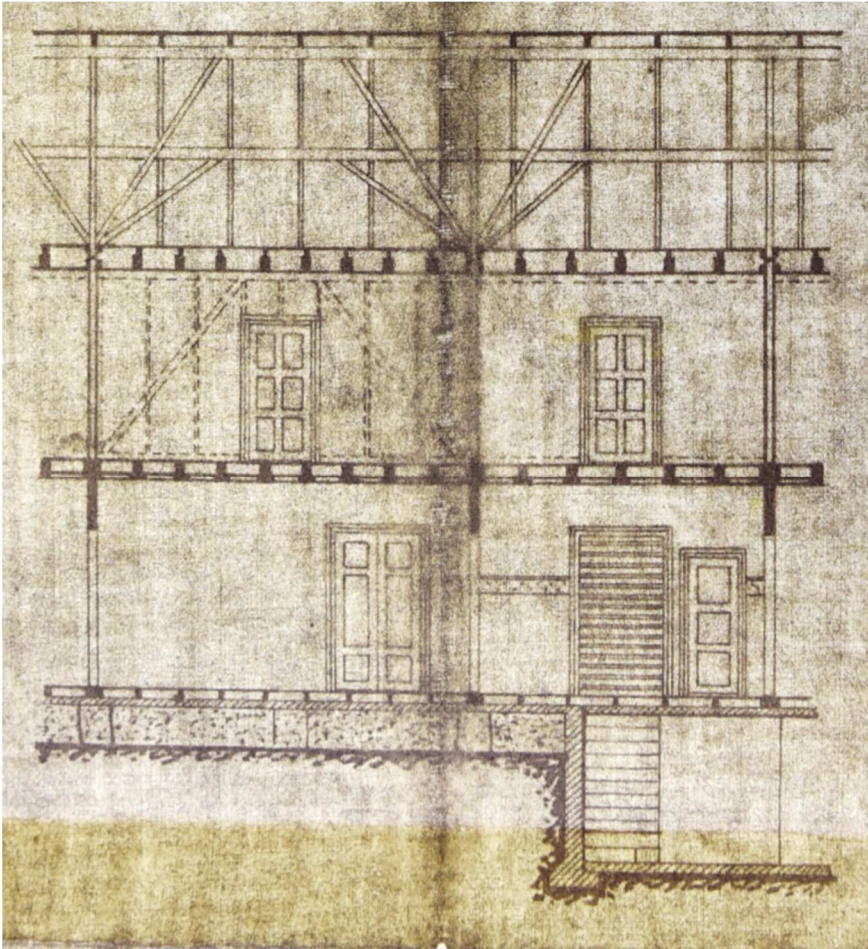
1 krs: vaakalautoitus, hirsi, (lamasalvos), pahvi /Ensotapetti

2 krs: vaakalautoitus, vinolautoitus, pahvi, sahanpurueriste + runko, pahvi, vaakalautoitus, sisäpinnoite (pinkopahvi / Ensotapetti / kovelevy / lastulevy / paperitapetti)

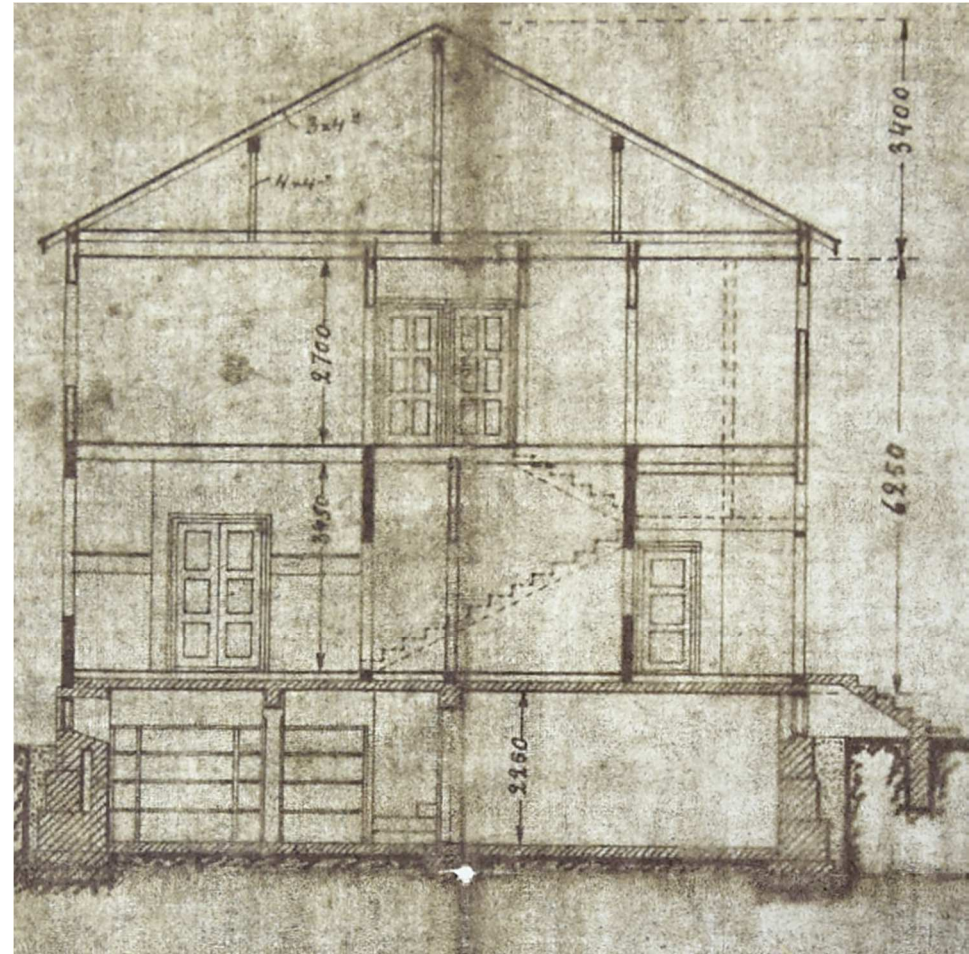
Rakennuksen kivijalka on tehty säännöllisistä lohkokivistä (ilman tuuletusaukkoja). Kellari on tehty betonista valetun perusmuurin varaan. Maanpinta on noussut ja paikoitellen kivisokkeli on matala. Ensimmäisen kerroksen alapohjarakenteena on betoni ja sen päälle on tehty koolattu puulattia, jossa jäljellä vanhat orgaaniset eristeet. Väli- ja yläpohjassa on puupalkkirakenne (eristeenä kutterinlastua, yläpohjassa orgaaniset eristeet).



Kuva: Kylmäullakko ja katon puurakenne.



Kuva: Leikkauskuva. Sisäovet olivat peiliovia. Väli- ja yläpohjat puurakenteiset. Olemassa olevat vanhat piirustukset, ei päiväystä. / RL 1951. IKA.



Kuva: Leikkauskuva. Betoniseinäinen kellarikerros. Yläkerran portaikko on keskellä rakennusta. Kerroskorkeudet. Olemassa olevat vanhat piirustukset, ei päiväystä. / RL 1951. IKA.

5.5 Tilat

Mitat

Kaksikerroksisen puutalon kerrosala on 410 m² ja tilavuus 2 990 m³. Huonekorkeuksissa on vaihtelua. Alakerran liikehuoneistossa huonekorkeus on noin 300 cm, mutta paneelilaipion ja välipohjan välissä on tyhjää tilaa. Eteistiloissa ja yläkerrassa huonekorkeudet jäivät alle kolmen metrin (alkuperäisissä piirustuksissa 270 cm).

Pohjaltaan suorakaiteen muotoista rakennusta on valmistumisen jälkeen laajennettu vain takafasadiin tehdyllä porrashuoneella, jonka kautta on ainoa kulku yläkerran huoneistoihin. Porrashuone on tehty muistitiedon mukaan ennen 1940-luvun loppupuolta, mutta muutuskorjauksesta ei ole piirustuksia.

Alkuperäinen tilaratkaisu

Alun perin hotellirakennuksen alakerrassa toimi ravintola ja yläkerrassa sijaitsi rakennuksen kahdeksan majoitushuonetta. Hotelliksi suunnittelun rakennuksen alkuperäisissä piirustuksissa yläkerran portaikko oli sijoitettu keskelle taloa.

Alakerran koillispuolella hirsirunkoisessa osassa oli keittiö ja ruokasali. Keittiöllä oli oma eteinen ja sisäänkäynti takasivun puolella. Viipurintien suuntaisessa hirsiosassa olivat salit - ruokasali, kahvisali ja peräsali - ja eteisaula, josta suora käynti myös porrashuoneeseen. Peräsalista ja pienestä toimistohuoneesta oli suora käynti verannalle, kahvisalista myös välikön kautta. Verannan ja takasivun pienten eteisten kohdalla ulkoseinä oli lautarunkoinen koko julkisivun korkeudelta.

Yläkerran tilat, kahdeksan hotellihuonetta ja yksi palvelijahuone, oli jäsennellyt kaksi metriä leveän keskikäytävän ympärille. Huoneet olivat erikokoisia.

Muutokset

Vuonna 1951 alakertaan sisustettiin kaksi liikehuoneistoa. Yläkerran asuinhuoneistojen pinta-alat yhteensä 181 m².

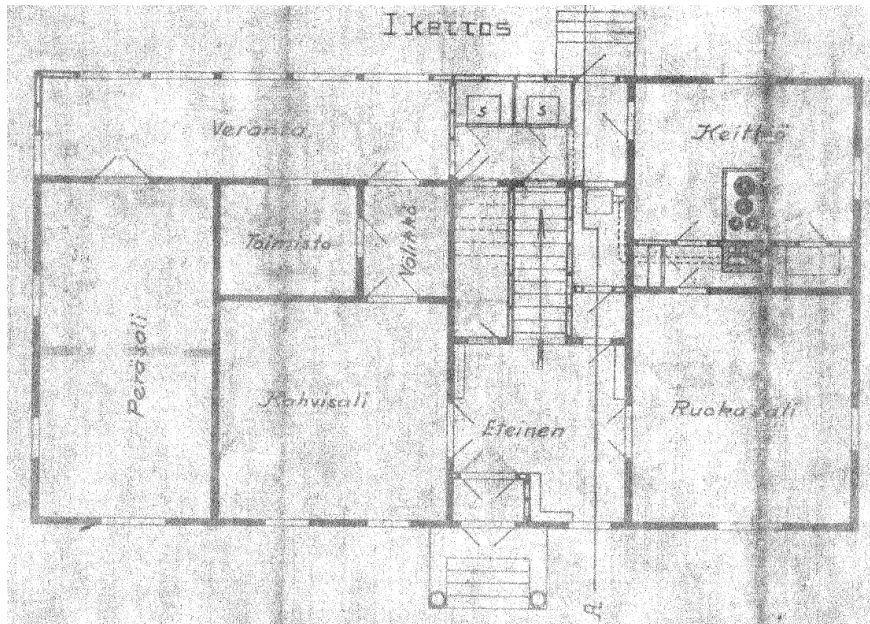
Vuonna 1962 alakerran liikehuoneisto yhdistettiin ja pinta-alaksi ilmoitettiin 136 m². Yläkerrassa oli kaksi asuinhuoneistoa: 3 h ja k (74 m²) ja 4 h ja k (95 m²).



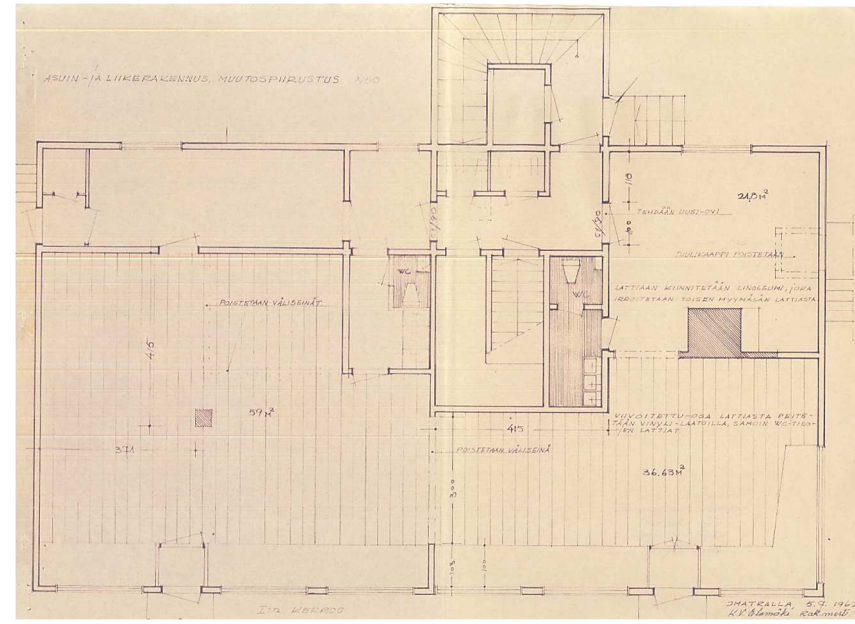
Kuva: Alakerran liikehuoneisto. Etualalla oleva tuulikaapin ovi on samanlainen kuin vuoden 1951 muutospiirustuksissa.



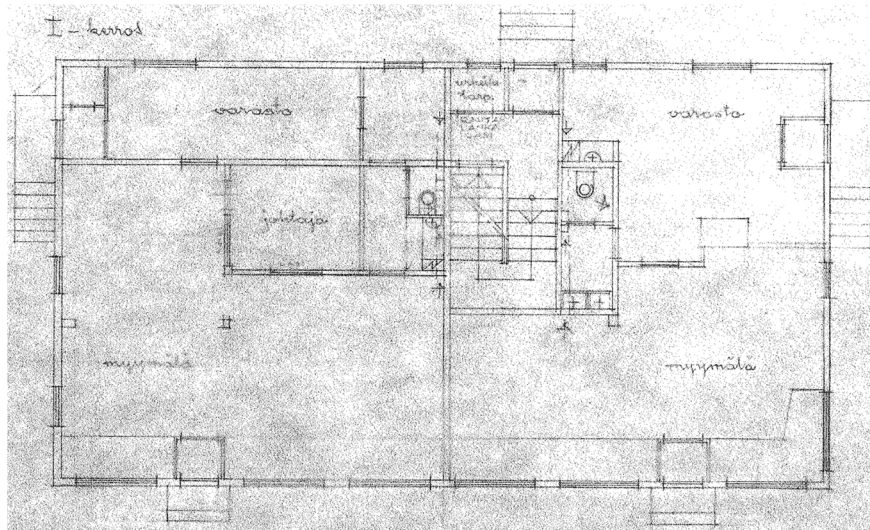
Kuva: Huoneeksi sisustettu entinen veranta.



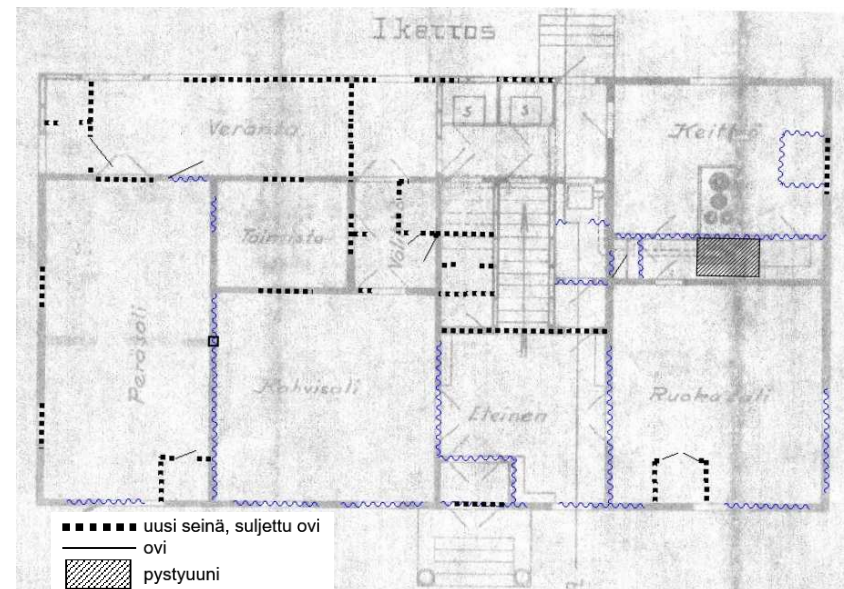
Kuva: Hotellin 1. kerros. Tummat seinät ovat hirsiseiniä, vaaleat lautarunkoisia.



Kuva: Asuinliikerakennuksen muutossuunnitelma (1962) ei toteutunut kaikilta osin. Liikehuoneistot yhdistettiin avaamalla isot aukot väliseiniin.

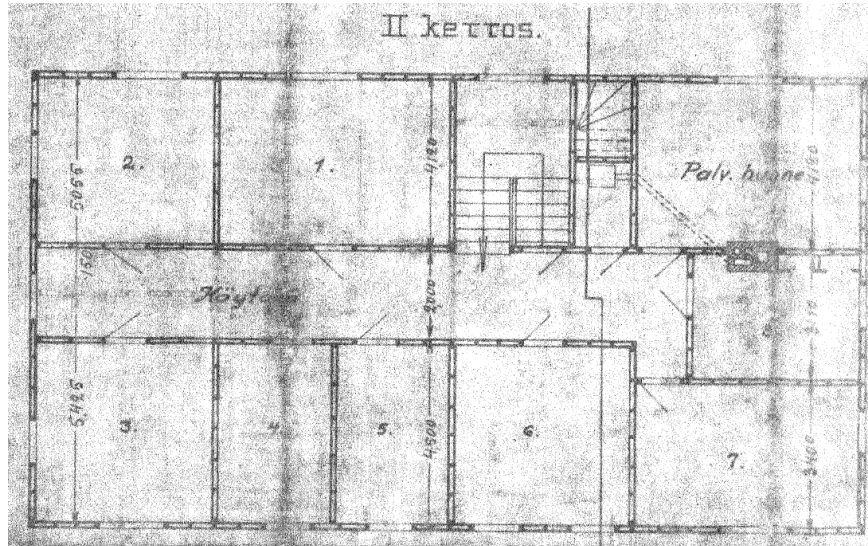


Kuva: Asuinliikerakennuksen 1. kerros (1951). Liiketilat muodostettu poistamalla osa kahdesta poikittaisesta hirsiseinästä. Tilalle tehty tukipilarit.



Nykytilanne 2017

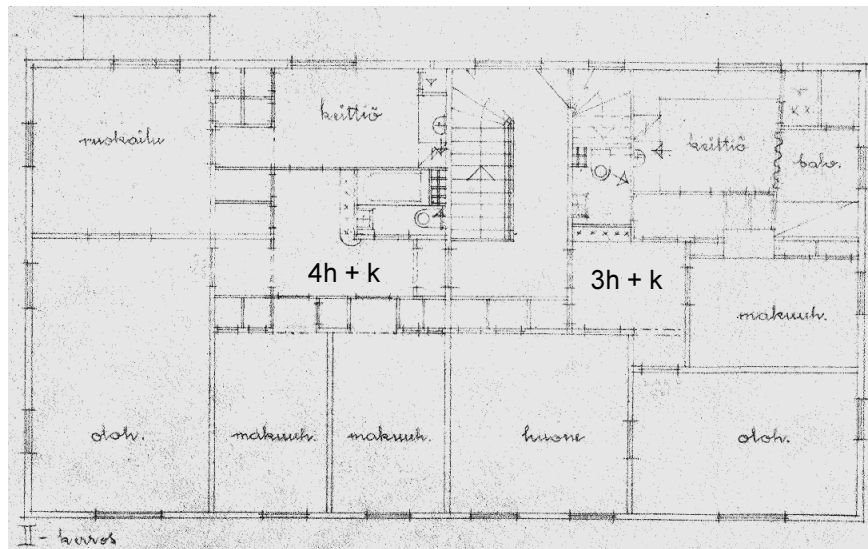
Merkinnät osoittavat pohjakaavaan tehtyjen muutosten laajuutta alakerroksessa. Ei mittatarkka.



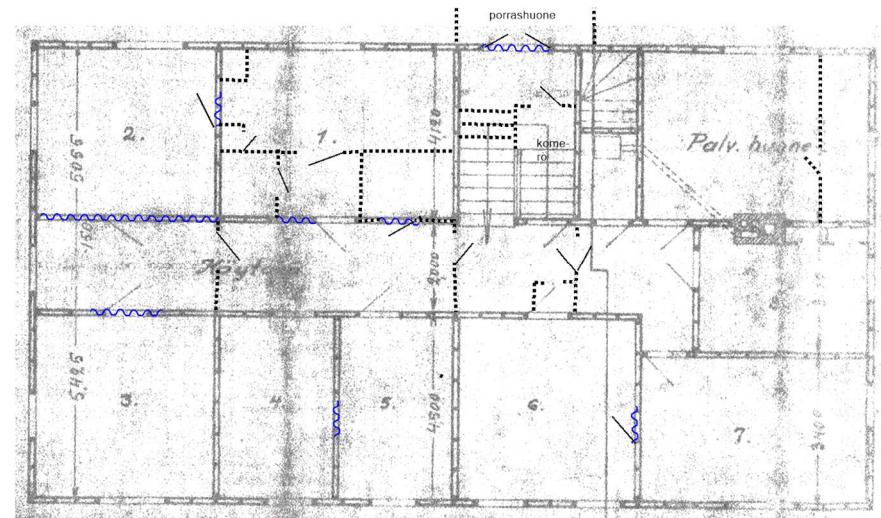
Kuva: Hotellin 2. kerros on tehty lautarunkoisena.



Kuva: Yläkerran päätyhuoneisto. **Kuvaliitteet sisätiloista.**



Kuva: Asuinliikerakennuksen 2. kerros (1951). Nykytilanne ei täysin vastaa 50-luvun pohjapiirustusta, mm. komerot on purettu keskikäytävältä.



■■■■■ uusi seinä,
 ~~~~~ purettu seinä

Merkinntät osoittavat pohjakaavaan tehtyjen muutosten laajuutta. Tilanne 2017. Ei mittatarkka.

## 6 JOHTOPÄÄTÖKSET

Edellisissä luvuissa on selvitetty Lähteen talon historiallisia ja ympäristöllisiä ominaispiirteitä. Koottujen tietojen pohjalta tarkastellaan seuraavaksi rakennuksen kulttuurihistoriallisia ja ympäristöllisiä arvoja ja niiden merkittävyyttä.

### **Hotellina maan vanhimman matkailunähtävyyden vieressä**

Selvityksessä on kohderakennuksesta käytetty nimitystä Lähteen talo. Nimi juontaa talon entisestä pitkäaikaisesta omistajasta, jolla ei kuitenkaan ollut omaa yritystoimintaa rakennuksen tiloissa. Talo tunnetaan edelleen myös kirjakauppatalona, koska talossa toimi pari alan liikettä lähes yhtäjaksoisesti noin 30 vuoden ajan.

Käytössä olevat nimitykset eivät kerro puutalon kulttuurihistoriallisen arvon kannalta merkityksellisimmästä asiasta, siitä, että puutalo rakennettiin hotelliksi ja tässä käytössä rakennus ehti olla kymmenisen vuotta ennen kuin hotelli siirtyi jatkosodan ajaksi Valtionhotelliin sijoitetun päämajan sotilashallinto-osaston käyttöön. Vuoksen eri puolilla sijainneista vanhoista hotelleina toimineista rakennuksista on jäljellä entinen Imatran Turistihotelli (lukio) vuodelta 1907, joka on kuitenkin kivitalo. (lähde: Etelä-Karjalan inventointitietokanta)

- *Kohteen alkuperäinen käyttötarkoitus kytkee sen tiukasti Imatrankosken ja kruununpuiston historialliseen kontekstiin ja alueen matkailuhistoriaan.*

### **Kaksikerroksinen suorakaiteen muotoinen puurakennus**

Kohderakennus on hirsi- ja lautarunkoinen puutalo 1920-luvun lopulta. Rakennuksen suunnittelijasta ei löytynyt tietoja, mutta kylläkin piirustukset, joiden mukaan talo rakennettiin pohjaltaan suorakaiteen muotoiseksi, harjakattoiseksi ja kaksikerroksiseksi hotellirakennukseksi, jonka konservatiivinen tyyli perustui puurakentamisen suosittuun uusrenessanssiin ja klassismiin. Sisätilat ovat ulkoasun ohella kokeneet muutoksia, erityisesti alakerrassa. Yläkerrassa on säilynyt sekä materiaaleja että hotellinaikainen tilojen perusratkaisu.

- *Kohde edustaa hahmoltaan 1800-luvun lopun ja 1900-luvun alun hotellirakentamisen perustyyppiä. Imatralla Valtionhotellia edeltäneet majoitusrakennukset olivat yleensä kaksikerroksisia*

*harja- tai aumakattoisia puurakennuksia, joiden julkisivuja luonnehti tiheä ikkuna-aukotus ja verannat.*

- *Kohde on Imatrankosken kaupunkikuvassa nykyään jo harvinaista 1900-luvun alun puutalorakentamista.*
- *Rakennuksen sisätiloissa on säilynyt rakennusosia ja materiaaleja aina 1920-luvulta lähtien. – Autenttisuusarvojen säilyttämismahdollisuuksia on heikentänyt ylläpitokorjausten laiminlyönti ja rakennuksen käyttämättömyys.*

### **Valtionhotellin ja tiealueen välissä, vanhan Viipurintien varrella**

Lähteen talon tontti rajautuu Torkkelinkatuun, joka on valtakunnallisesti merkittäväksi kulttuuriympäristöksi (RKY) luokitellun Imatrankosken länsireunaa. Imatrankoski on myös valtakunnallisesti arvokas maisemanähtävyys, Valtionhotelli arkkitehtoninen nähtävyys ja alue Kruununpuistoinen yksi kansallismaisemistamme.

- *Lähteen talo liittyy kosken puiston maisematilaan. Rakennus näkyy sillalta ja sieltä hotellille vievälle puistokäytävälle.*
- *Lähteen talo ja viereinen Piponiuksen talo muodostavat sijaintinsa puolesta selkeää katutilaa vanhasta Viipurintiestä säilyneelle Torkkelinkadulle.*
- *Nämä kaksikerroksiset 1920-luvun rakennukset muodostavat kaupunkiympäristöjen vaihettumisvyöhykkeen Valtionhotellin puisto- ja tiealueiden sekä Helsingintien ja sen toisella puolella sijaitsevan modernin keskustaympäristön välille.*



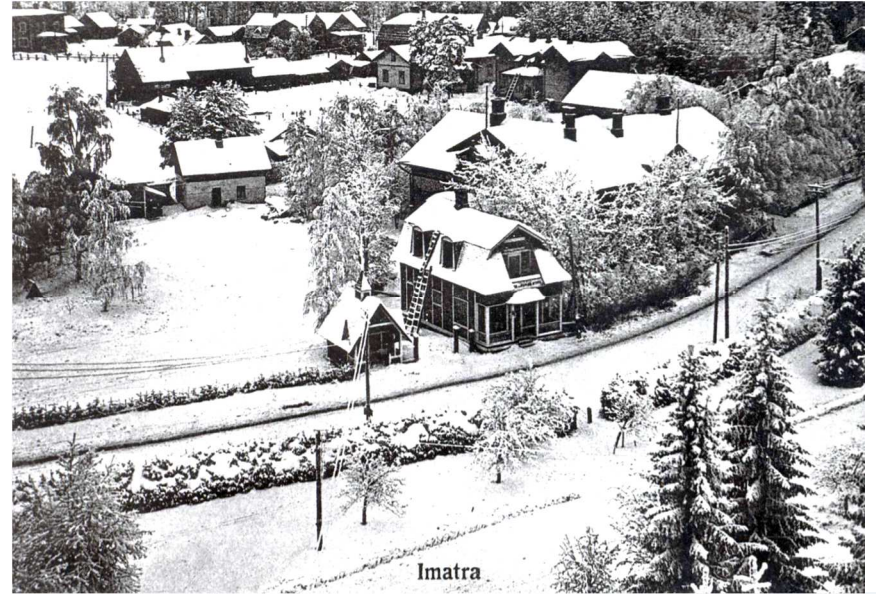
## Valokuvia Imatran kaupunginmuseon kokoelmista



**Kuva:** Imatran Kirja ja Paperi. Kuvattu 1984. / KA 1984 15 15a-b.



**Kuva:** Imatran Kirja ja Paperi. / KA 1984 15 15b.



**Kuva:** Postikorttikuva ajalta ennen Lähteen talon rakentamista. /KA 2007 769 78. Paul Jyllinvuoren kokoelma (Hilja Valtosen kok.).



**Kuva:** Hotellin ja Lähteen talon välissä on viherkaistale. /KA 2007 786 328. Kuvaaja Eino Mäkinen.

## 7 LÄHTEET

### ARKISTOT

#### Imatran kaupungin arkistot (IKA)

Vanhat asemakaavat  
Rakennusluvat, 1951 ja 1962.

#### Imatran kaupunginmuseo

Vanhat valokuvat

### KIRJALLISET LÄHTEET

Hartikainen, Kimmo 2003. Imatran Valtionhotellin ympäristö, kaupunginosa 12 Imatrankoski. Historiallisten kehitysvaiheiden selvitys. Imatran kaupunki, Tekninen toimi, Kaavoitus ja yleissuunnittelu. Raportti 9.9.2003.

Imatran kirja. Toim. Anu Talka. Imatran kaupunki 1997.

Kolme vuosisataa majoitustoimintaa Imatralla. Toimittanut Anu Ylönen. Imatran matkailuyhdistys 1990.

Lievonen, Timo 1987: Etelä-Karjalan rakennuskulttuuri. 1987.

Liike- ja asuinrakennuksen kuntoarvio. Torkkelinkatu 1, 55100 Imatra. Raportti 24.10.2016. Raksystems Insinööritoimisto Oy. Vantaa. Tutkimuksen tilaaja: Imatran Yh-Rakentaja Oy

Ojonen, Lasse 1994: Imatran rakennetun ympäristön kohteet.

Puska, Veikko 2009. Ruutanalampi, Ruutilampi, Rusnakeppi. Imatraa ennen vanhaan.

### WWW-SIVUT

Imatran kaupungin karttapalvelu. Voimassa olevat asemakaavat, muut kartat ja ilmakuvat.

Imatran arkkitehtuuripyöräily. Toimitus: Imatran kaupunginmuseo, Imatran taidemuseo, Imatran kaupungin kulttuuripalvelut/Etelä-Karjalan lastenkulttuurikeskus.

Imatra, Saimaan sylissä, Vuoksen varrella. Imatran arkkitehtuurikohteet. <https://www.imatra.fi/tietoa-imatrasta/arkkitehtuuri>

Vanhaa Imatraa -facebook sivusto.

### HAASTATTELUT

Veikko Puska, Imatra, puhelinhaastattelu 6.3.2017.  
- Kooste Lähteen talon käyttöhistoriasta, 29.12.2015.  
- Vanhoja valokuvia Lähteen talosta.

### LIITTEET

1. Alakerran sisäkuvat
2. Porrashuoneen sisäkuvat
2. Yläkerran sisäkuvat



**VIITTEET**

---

<sup>1</sup> Osa I Maisemanhoito ja Osa II Arvokkaat maisema-alueet (AM).

<sup>2</sup> Imatran arkkitehtuuripyöräily, 9.

<sup>3</sup> Korttelissa 91 on asemakaavaindexin mukaan vanha kaava voimassa, mutta indexin kartassa on erilaiset kaavamerkinnot.

<sup>4</sup> Imatra, Saimaan sylissä, Vuoksen varrella. Imatran arkkitehtuurikohteet.

<sup>5</sup> Talka 1997, 419.

<sup>6</sup> Inventointikortti: Ent. kirjakaupan talo (Lähteen talo). Etelä-Karjalan museo; KIOSKI-tietokanta.

<sup>7</sup> Ojonen, 1994. 5.6 Imatrankosken kaupunginosa, 9. entinen kirjakaupan talo.

<sup>8</sup> Puska 2009, 9.

<sup>9</sup> Uutis-Vuoksi 6.8.2011. Hotelli Imatran monet vaiheet.

<sup>10</sup> Rakennuslupa 152/1951. IKA

<sup>11</sup> Uutis-Vuoksi 6.8.2011. Hotelli Imatran monet vaiheet.

<sup>12</sup> Puska 2009, 9.

<sup>13</sup> Uutis-Vuoksi 6.8.2011. Hotelli Imatran monet vaiheet.

<sup>14</sup> Veikko Puska (9.3.2017) muistaa, että porrashuone oli jo 1940-luvun loppupuolella.