

SOINIEMI-KIRJA

Soiniemen historia, maatilat ja loma-asunnot

Markku Kurkinen



SOINIEMI-SEURA

Käsikirjoitus Markku Kurkinen, Sysmä 2008.

Kustantaja Soiniemi-Seura 2008.

Valokuvat soiniemeläisten kotiarkistoista.

Tekstin muokkaus ja taitto Timo Ylä-Soininmäki, USA

Oikoluku Leena Kurkinen, Helsinki ja Tuovi Boeglin, Sveitsi.

Kansi Timo Ylä-Soininmäki. Päijänne 2008.

Painopaikka, Helsinki 2008.

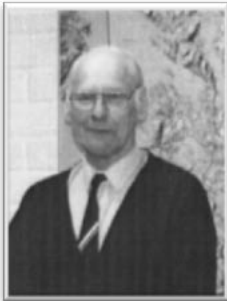
JOHDANTO

Tämä kirja on jatkoa *Soiniemi muistikuvina* ja *Soiniemen koulut ja koululaiset* -kirjoille. Osittain tässä kirjassa on käytetty samaa materiaalia kuin edellisissäkin kirjoissa, mutta tekstiä on korjattu ja siihen on myös lisätty asiaa. Kirjaan on käytetty kaikki se materiaali, mitä kyläläisiltä on saatu. Eija Järvinen ja Raimo Virtanen ovat myös antaneet omia kirjoituksiaan.

Valokuvat, joita on aina 1900-luvun alusta asti, on kerätty soiniemelaisten kotiarkistoista. Kirjaan valittiin ne loma-asunnot, jotka olivat helposti kuvattavissa.

Maatilojen ja loma-asuntojen omistussuhteet ovat usein monimutkaisia ja ne mainitaan sen mukaan, mitä tietoa niistä on. Kirjan tarkoitus ei ole olla tarkka historiallinen teos, vaan enemmänkin kuvaus kotiseudusta ja sen elämästä perustuen pääosin perimätietoon.

Viihtyisiä lukuhetkiä kirjan parissa. Kirjatoimikunta: Markku Kurkinen, Raimo Virtanen ja Timo Ylä-Soinimäki.



SISÄLLYSLUETTELO

Soiniemi	5
Sysmän ja Soiniemen historia	7
Iso ja pikkuviha sekä puustellit	14
Isojako	17
Soiniemen lammet	21
Koululaitos	35
Joukkoliikenne	42
Tulipalot	71
Särkilahti	74
Mynnilä	78
Vintturi	79
Maatilat	81
Loma-asunnot	181
Valokuvia soiniemeläisten elämästä	264
Kiitokset	342
Sukutaulut	343



Soiniemen nimen synnystä on kolme versiota, jotka kaikki ovat perusteltuja nimen pohjaksi. Ensimmäinen versio kertoo havainnosta, jonka niemellä liikkuneet ihmiset tekivät. Heidän mielestään Soiniemen kärjessä rantapuut soivat tuulesa. Toisen version mukaan nimi on annettu lintujen laulun vuoksi. Niemellä linnut nimittäin mielellään pesivät ja laulavat. Kolmannen version mukaan nimi on annettu teerien ja metsojen soidinmenojen vuoksi. Keväisin metsot pitävät soidinmenojaan niemellä. 'Soi' voisi kuvata myös suota, mutta koska suota ei täällä juurikaan ole, niin tämä vaihtoehto ei tunnu oikealta. Kukaan ei varmuudella asiaa tiedä, mutta kaikki kolme soivaa versiota ovat yhtä hyviä Soiniemen nimen perusteluiksi.



KYLÄN MAANTIETEELLINEN SIJAINTI

Soiniemen kylä sijaitsee Sysmän pitäjän koillisosassa rajoittuen pohjoisessa Luhangan pitäjään ja lännessä Päijänteeseen. Kylään on matkaa 15 kilometriä Sysmän kirkonkylältä ja 33 kilometriä Luhangasta. Itse Soiniemi on rosoisen päärynän muotoinen, noin 2000 hehtaarin kokoinen niemi, jota Päijänne ympäröi. Rantaviivaa on useita kymmeniä kilometrejä. Kylään pääsee kannasta myöten Särkilahdesta. Kylän maita on myös muutamissa Päijänteen saarissa, kuten Vehkasalossa, Vuorisalossa, Kaartisalossa, Varais-saarissa, Selkäsaarella, Kätkytsalossa, Kurensaarella ja Lakunsalossa. Pohjoispuolella Soiniemen kylän alue ulottuu noin 15 km:n päähän Vintturiin.

SOINIEMEN ENSIMMÄISET ASUKKAAT

Perimätiedon mukaan kylän ensimmäiset asukkaat olivat jo ennen 1500-lukua Kurki ja Kärki (Kärki on nykyisin Kivelä). He tulivat veneillä Päijänteen länsipuolelta Vesilahdelta ja havaittuaan niemen ihanteelliseksi asuinpaikaksi he rakensivat talonsa vierekkäin Kivelän mäelle, joka on nykyisen ravintola Kivilinnan läheistä aluetta.

Varmuudella tiedetään, että Soiniemen kylässä oli 1500-luvun lopulle tultaessa kaikkiaan viisi kantatilaa. Kylässä suoritettiin isojako kahteen otteeseen, 1800 ja 1891. Ensimmäinen isojako kumottiin ja kylä jaettiin uudelleen 1891.

SYSMÄN HISTORIA

Soiniemen historia kulkee käsi kädessä Sysmän historian kanssa. Alla oleva Sysmän historia valottaa myös Soiniemen kehitystä.

Sysmä on alkuaan ollut hämäläistä eräaluetta, jota myöhemmin on käytetty kaskiviljelyyn. Kunnan sijainti Päijänteen rannalla lännen ja idän vesireittien yhtymäkohdassa oli edullinen. Hollolan emäseurakuntaan kuulunut Sysmä mainitaan ensimmäisen kerran historiallisissa lähteissä vuonna 1398 paavin kirjeessä Hartolan kirkossa käyville. (Suur-Sysmän ensimmäinen kirkko on saattanut olla Hartolassa. Jotkut tutkijat sanovat, että kyseessä on mahdollisesti ollut Hattulan kirkko, koska Hartolassa ei silloin vielä kirkkoa luultavasti edes ollut.) Rajankäynti Hollolan kanssa käytiin 1415. Kirkkopitäjänä Sysmä mainitaan ensimmäisen kerran 1442.

Sysmän suurpitäjään kuuluivat aikanaan Sysmän lisäksi Hartola, Joutsa, Luhanka sekä osia Heinolasta ja Pertunmaasta. Suurimmat aluemenetykset tapahtuivat vuonna 1784 Hartolan erotua ja vuonna 1864 Luhangan erottua omiksi seurakunnikseen.

Sysmän asutus on levinnyt etelästä ja lännestä pohjoiseen ja koilliseen. Keskiajan lopulla tiheimmin asuttuja seutuja olivat Majutveden, Nuoramoisjärven ja Joutsjärven ympäristöt. Vanhimpia asuttuja paikkoja ovat Nuoramoisten, Otamon, Liikolan, Rapalan, Suurikylän, Virtaan ja Karilanmaan kylät.

Kaikki viimeistään 1400-luvulla asutetut kylät sijaitsevat Päijänteeltä saavutettavan vesireitin varrelle. Vanhan pitäjän alueella oli alkujaan 26 alkutaloa. Vuoteen 1539 mennessä ne olivat jakautuneet jo 210 taloon.

Nykyisen Sysmän kylissä alkutaloja oli seuraavasti: Liikola 1, Otamo 1, Virtaa-Nikkaroinen 1, Voipala 1, Saari 1, Rapala 1, Suurikylä-Käenmäki 2, Toivola 1, Joutsjärvi-Valittula 2 ja Nuoramoinen-Niemi 3. Soiniemi RN0: 1-5.

Sysmä tunnetaan kartanopitäjänä. Kunnan alueella oli rälssitiloja jo 1500-luvulla. 1800-luvulla Sysmässä oli jopa noin kolmekymmentä kartanoa, joista osa oli kruunutiloja. Näiden maat käytettiin asutukseen 1920-luvun loppuun mennessä. Kartanot vaikuttivat myönteisesti esimerkiksi maatalouden kehittymiseen, kuten viljan viljelyyn, karjatalouteen ja meijeritoiminnan syntyyn. Myös vanhin teollinen toiminta keskittyi kartanoiden ympärille.

Vanhimmat kulkutiet Sysmään olivat vesitiet Päijännettä pitkin. Myös pitäjän sisällä kulkeminen tapahtui Tainionvirtaa ja muita vesireittejä pitkin. Vanha maantieyhteys kulki kirkolta Pulkkilanharjulle, jonka kapeammassa salmessa oli silta jo vuonna 1667. Tie yhtyi Asikkalassa Savon maantiehen.

Toinen vanha tieyhteys kulki kirkolta itään Hartolaan. Tie sivusi ensin Ylimmäisten ja Koiviston kyliä, mutta se oikaistiin 1720-luvulla kulkemaan Valittulan kylän kautta. Heinolan tultua läänin pääkaupungiksi, sinne raivattiin tie 1780-luvulla.

Sysmän keskusta muodostui lähelle kirkkoa vanhojen maanteiden risteyskohtaan Majutvedenpohjukkaan. Nykyään keskusta ulottuu neljän maarekisterikylän eli Suurikylän, Käenmäen, Toivolan ja Skinnarilan alueille. Kirkonkylä alkoi kasvaa varsi-

naiseksi keskustaksi kansalaissodan jälkeen 1920-luvulla. Tällöin raitin varteen perustettiin useita liikkeitä, kuten elokuvateatteri, koneliike, kulta- ja kelloliike, paperi- ja kirjakauppa ja leninkiliike. Keskustan alueen asutus on vuosikymmenien aikana laajentunut, ehkä voimakkaimmin pohjoisen suuntaan.

Sysmän kirkonseutu kuvastaa alueen pitkää asutushistoriaa lukuisine rautakautisine kalmistoineen ja uhrikivineen. Keskiaikainen Pyhälle Olaville omistettu kirkko lienee 1500-luvun alusta. Kirkon ulkoasu muuttui 1830-luvun alussa C. L. Engelin suunnitelmien mukaisesti, ja seuraavalla vuosikymmenellä rakennettiin erillinen kellotapuli. Kirkonseudun kulttuurimaisemaan liittyvät olennaisina pappila vuodelta 1918 ja Suurikylän kartanon edustava rakennusryhmä, jonka päärakennus on alun perin vuodelta 1801 sekä lainajvästön kivinen makasiini. Kokonaisuus muodostaa valtakunnallisesti arvokkaan kulttuurimaiseman.



Maisema Soilahdella 2008.

SOINIEMEN HISTORIAA

Vuonna 1848 saatiin päätös tien rakentamiseksi Soiniemeen. Tiehanke koski useampia kyliä kulkien välillä Suurikylä-Käenmäki-Palvala-Särkilahti-Soiniemi. Tien rakensi etupäässä pitäjän työkykyinen köyhä väestö. Tiellä tiedetään olleen töissä ajoittain jopa 600 henkilöä. Se valmistui 1850-luvun alussa. Vaikeana talvena 1854 kruunu tuotti Ristiinan makasiinistaan 130 jauhomattoa jonkinlaista jauhoa nälkää kärsiville tiettyöläisille. (1 jauhomatto eli kuli on venäläinen painomitta = 147,42 kg). Jauhomatto oli pitkulainen, lituska niinestä tehty säkki, jonka saattoi heittää selkään ja kuljettaa pitkiäkin matkoja. (Tyhjiä säkkejä käytettiin myös patjapusseina.) Tämän mukaan jauhoa tuli $130 \times 147,4 \text{ kg} = 19\,162 \text{ kg}$.

Vuonna 1895 Soiniemen ja Särkilahden kyläläiset anoivat kunnalta avustusta hankkeelleen rakentaa Soiniemen Kurenlahteen laivalaituri. Kuntakokous myönsi hankkeelle 100 mk avustusta. Laituri rakennettiin talkoilla.

Kylän maatalouden piirissä elettiin 1900-luvun alkupuoliskolla hevostaloutta. Kaikissa maatalouden kuljetuksissa käytettiin hevosia, samoin pelto- ja metsätyöt tehtiin hevosvetoisilla välineillä. Ensimmäiset traktorit hankittiin kylälle 1950-luvulla, myös pari henkilöautoa oli jo silloin käytössä. Vielä 1970-luvulla puuttui muutamilta maatiloilta oma traktori; niillä käytettiin vuokrakoneita. Traktoreitten käyttö myös metsätöissä yleistyi 1980-luvulla, jolloin markkinoille tulivat nelivetotraktorit. Viljankorjuutöissä leikkuupuimuri syrjäytti vanhat menetelmät 1970-luvulla; tosin ensimmäiset puimurit aloittivat työt kylän pelloilla jo 1960-luvun alussa. Kylän sähköistys vuonna 1960 antoi melkoisen kehityssysäyksen kaikkeen toimintaan. Varsinkin karjataloudessa siirryttiin uusien koneiden käyttöön.

Kotitalouksiin sähkö toi jääkaapit, pakastimet, painevesilaitteet, pyykinpesukoneet sekä viihdepuolelle televisiot. Ensimmäiset putkilypsykoneet ja tilatankit hankittiin kylälle 1972 – kuten koko Sysmän alueella tehtiin – kun Sysmän Osuusmeijerille tuli valmiudet ottaa vastaan myös irtomaitoa, jolloin ensimmäinen tankkiauto aloitti maidon keräämisen suoraan tiloilta.

SOINIEMELÄISIÄ POIMITTUINA HISTORIAN LEHDILTÄ

Halki vuosisatojen soiniemeläiset ovat kantaneet oman kortensa kekoon niin rauhan kuin sodan päivinä. Soiniemeltä on löytynyt raivaajahenkeä aina siinä määrin, että Venäjän tsaari on palkinnut uutisraivaajia oikein nimeltä mainiten, mm. Aatami Matti Matinpojan, joka raivasi peltoa ja siitä hyvästä sai tsaarin lahjoittamana hopeisen lautasen. Matinpoika oli Kurjen isäntä.

1700-luvulla Ruotsi-Suomen kuninkaan Kaarle XII:n joukoissa palveli Soiniemeltä kotoisin oleva Antti Haarniska -niminen sotilas. Hän katosi kaikkine varusteineen Norjan tuntureilla paluumatkalla linnan piirityksestä. Myös kuningas kaatui samassa kahakassa.

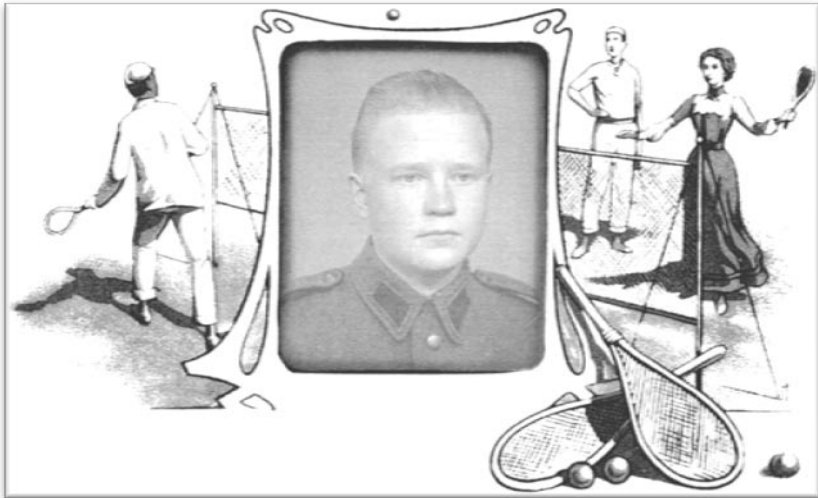
Krimin sodassa oli kaksi nimeltä mainittua soiniemeläistä: Matti Sabel ja Mikko Girs. Krimin sotaa käytiin 1850-luvulla, ja sitä kutsuttiin Suomessa Oolannin sodaksi.

SOTIEN UHRIT

Myös Suomen itsenäisyys vaati Soiniemeltä omat uhrinsa. Vapaussodan Lusin taisteluissa 13.3.1918 kaatuivat veljekset Juho ja Nestori Hepojärvi. Myös talvisota oli kohtalokas Hepojärven talon asukkaille. Hepojärven poika Vilho Eedvart Hepojärvi,

sotilasarvoltaan alik., s. 18.3.1912, kuoli 1.2.1940 Sallan taisteluissa jatkosodassa. Viljo Sulo Kartano, sotilasarvoltaan alik., s. 23.1.1916, kuoli Kuitusuon taisteluissa. Samassa sodassa Arvi Eemeli Toivonen, sotilasarvoltaan korpr., s. 22.8.1907, kuoli 19.7.1944 Äyräpään torjuntataisteluissa. Reino Uolevi Salmenniemi, s. 14.5.1920, kuoli Heinolan kadulle 1.5.1944 lomalla ollessaan. Reinon murhauksi vaimonsa. Reino toimi sodassa tkmiehenä.

Sodissa olivat mukana lisäksi ainakin seuraavat soiniemeläiset: Fabian ja Eino Hepojärvi, Toivo ja Eemil Kartano, Vilho ja Lauri Salmenniemi, Eino, Viljo, Toivo ja Pauli Urpala, Sulo Toivonen, Pentti Lehtinen, Arvi Heino, Svante Heinonen, Onni Suojärvi, Aleksanteri ja Einari Järvinen, Lauri ja Onni Leppänen, Matti Nieminen ja Toivo Tumpilla. Naiset, vanhemmat miehet ja lapset kantoivat kotirintaman taakan yhteisvoimin.



Eino Hepojärvi sotilasasussa.

SOILANDER

Soilanderin suku on lähtöisin Kurjesta. Olavi Henrikinpoika lähti opintielle Soiniemestä jo vuonna 1705 ja hänestä tuli Soilander-suvun kantaisä. Olavi oli Kurjen suvun jäsen, mutta muutti jostain syystä nimensä. Saattaa olla, että ulkomaalaisviivaiteinen nimi oli enemmän muotia tuohon aikaan. Olavi Soilander (käytti myös nimeä: Olof) kirjoittautui Turun yliopiston hämäläiseen osakuntaan 1706. Hänet vihittiin papiksi Porvoon hiippakunnassa 25.1.1709. Olavi toimi Sysmän kirkkoherran apulaisena 1709 ja kappalaisena 1710.

Olavi Soilander toimi kappalaisena koko isonvihan ajan, jona aikana hän joutui venäläisten vainon alaiseksi. Hänet vietiin venäläisille osoitetusta uskottomuudesta epäiltynä Hämeenlinnaan. Olavi tuomittiin kuolemaan kiduttamalla, mutta vartijan avustuksella hän pääsi pakenemaan ja palasi Sysmään kävellen. Hän piileskeli kunnes tuli rauha, minkä jälkeen hän taas hoiti kappalaisen virkaa. Kaiken kaikkiaan Soilander oli erittäin pidetty pappi.

Soilander vihittiin ensimmäisen vaimonsa kanssa joskus vuoden 1707 jälkeen. Vaimon nimi oli Beata Sophia, os. Ekestubbe (s. noin 1671, k. ennen 1725). Beatan isä oli ratsumestari Henrik Ekestubbe ja äiti Gyllenhierta. (Beatan ensimmäinen puoliso oli Sysmän kappalainen Florinus Samuel Jacobi, k. 1707.)

Soilanderin toinen puoliso oli Margareta Elisabeth Hirn, joka kuoli noin 1726. Margaretan isä oli Padasjoen kirkkoherra Anders Hirn ja äiti Orraea Margareta Johansdotter. Soilander ja Margareta vihittiin noin vuonna 1725.

Soilanderin kolmas puoliso oli Catharina von der Pahlen. Heidät vihittiin noin vuonna 1734.

Olavi Soilander kuoli 12.2.1739 jättäen jälkeensä kolmannen vaimonsa Katariina von der Pahlenin, joka nai uudelleen ennen vuotta 1743 korpraali/seppä Petter Tranbergin (s. 26.6.1693, k 9.4.1781).

Olavin ensimmäinen avioliitto päättyi jo vajaan seitsemän vuoden kuluttua vaimon kuolemaan. Toinen avioliitto kesti vain noin vuoden myös vaimon kuoleman takia ja viimeinen liitto kesti vajaat viisi vuotta, kunnes Olavi itse kuoli.

Soilanderin lapset:

Soilander Maria, s. noin 1722.

Soilander Brita, s. 1726, k. 31.1.1806 Sysmä.

Soilander Anna, s. 1736, k. (haudattu) 21.2.1755 Sysmä.

Soilander Sara Juliana, s. noin 1739, k. 26.2.1793 Hartola.

Sysmän myöhempi suntio Michael Soilander, s. noin 1754, k. 17.1.1820, on luultavasti jotain kautta Olavin jälkeläisiä.

ISO JA PIKKUVIHA

Isoviha on suuren Pohjan sodan (1700–1721) aiheuttama venäläisten miehitys Suomessa vuosina 1714–1721. Se päättyi Uudenkaupungin rauhaan. Isoviha-nimitys on syntynyt vasta historioitsijoiden teksteissä. Aikalaislähteissä käytetään nimitystä venäläisen ylivallan aika.

Perinteisen historiankirjoituksen mukaan isoviha on usein nähty täydellisenä katastrofiaikana, mutta myöhemmän tulkinnan mukaan kuvaa on liioiteltu. Osasyynä lienee Ruotsin hallituksen miehityksen aikana harjoittama propaganda, joka pyrki korostamaan venäläisten raakuutta. Näin hallitus pyrki nostattamaan taisteluhenkeä. Vaikutus oli kuitenkin päinvastainen, ja

paljon porvaristoa ja papistoa pakeni Ruotsiin. Talonpoikaisväestöä pakeni miehityksen alkuvaiheessa piilopirteihin, joista he palasivat asuinsijoilleen tilanteen rauhoituttua.

Miehitysajan olot vaihtelivat suuresti eri puolilla Suomea. Pohjanmaalla venäläisten terrori oli systemaattista. Väkivalta kohdistui paikalle jääneeseen siviiliväestöön, erityisesti pappeihin ja naisiin. Miehityksen aikana tapettiin noin 5 000 suomalaista, joista noin puolet Pohjanmaalla.

Suomalaisia vangittiin pakkotyöhön Venäjälle, erityisesti Pietarin rakennustöihin, eri lähteiden mukaan 10 000 - 20 000 henkeä. Mittavimmat pakko-otot tehtiin Pohjanmaalla ja Itä-Suomessa. Näiden lisäksi miehiä pakko-otettiin armeijaan noin 2000. Pakko-otetuista työläisistä pääsi palaamaan noin 2 000, useimmat joidenkin vuosien, jotkut vasta vuosikymmenten kulluttua. Sotilaista palasi vain noin 500 miestä.



Tehinselkä.

PUUSTELLIT

Soiniemellä oli nk. sotilastorppia, joissa asuivat mm. Sabel ja Gris. Sotilastorppia nimitettiin puustelleiksi. Niitä oli mm. Kartanon, Hepojärven ja Kurjen tiloilla. Kurjessa ja Kartanossa on vieläkin muistona Puustelli-niminen pelto ja läheisessä mäenkumpareessa mökin rauniot.

Puustellien historiaa: Ruotsin suurvalta-aikana 1600-luvun puolessavälissä asevelvollisuus vakinaistettiin ruotuväkilaitokseen, jossa joukko taloja, eli ruotu, varusti sotaan miehen. Ruotusotamiehelle annettiin torppa, jonka tuotosta ja mahdollisista rengintöistä hän sai elantonsa. Ratsuväen varustivat rustholllit, jotka nauttivat tämän johdosta osittaista verovapautta.

Upseerit asuivat joukkonsa kotiseudulla virkataloissaan (puustelleissaan), joiden tuotto oli heidän palkkansa. Ajan maatalousyhteiskunnassa ruotuväkilaitos oli melko edullinen ja kätevä tapa järjestää sotaväki. Puustelli oli sitä mahtavampi mitä parempi oli sotilaan asema järjestelmässä.

Eversti sai tavallisesti kartanon, ja alempiarvoiset sotilaat ja virkamiehet aina luokkaa pienemmän talon.

Tavallista oli, että puustellin haltija antoi tilan vuokralle vuokraviljelijälle eli lampuodille ja asui itse muualla. Lampuoti joutui maksamaan vuokraa puolet tilan tuotosta. Sotaretket saattoivat kestää vuosia, ja ainakin sinä aikana tilaa viljeli ja hoiti lampuoti.

Kruunu velvoitti puustellin haltijan pitämään rakennukset ja maat kunnossa. Kruunun virkamiehet tekivät tarkastuksia kolmen vuoden välein ja aina haltijan vaihtumisen yhteydessä. Jos tilaa oli hoidettu huonosti, joutui puustellin haltija maksamaan korvauksia kruunulle. Jos tilalla oli suoritettu merkittäviä pa-

rannuksia, kuten ojitettu uusia maita ja rakennettu tai kunnostettu taloja, saattoi uusi haltija joutua maksamaan edelliselle korvauksia tehdyistä parannuksista.

Puustelli toiminta päättyi 1809 Venäjän vallattua Suomen. Talojen silloiset haltijat saivat asua niissä kuolemaansa saakka. Puustelleja oli kaikkiaan Suomessa noin 840.

ISOJAKO

Ymmärtääkseen mitä Soiniemen tiloille on tapahtunut, on hyvä tietää, miksi isojako suoritettiin.

Vuoden 1757 valtiopäivillä hyväksyttiin maanmittari Jakob Faggotin suunnittelema uusi maanjakomenetelmä. Englannin esikuvien mukaan Faggot suunnitteli toimeenpantavaksi ns. isojaon. Tavoitteena oli saada kunkin viljelijän peltokappaleet mahdollisimman suuriksi yhtenäisiksi lohkoiksi, jotta vapaudutaisiin kahlehtivasta vainiopakosta. Toinen tärkeä näkökohta oli jyvitys, eli maan jakaminen laatunsa perusteella.

Vainiopakko: Vainiossa talonpojalla oli aina naapuri viereisellä saralla, joten hän oli sidottu yhteistoimintaan tämän kanssa. Vainiopakko vaati, että kaikilla piti vainiossa olla sama vilja kylvössä, saman vainion oli aina oltava kesantona, pelto oli kynnettävä, kylvettävä ja korjattava samana päivänä, jne. Kun kesantopellon laiduntaminen alkoi, avattiin kylän karjalle yhteisesti veräjä aitaan. Vainiopakko oli omiaan kasvattamaan kyläläisissä yhteishenkeä ja -toimintaa. Toisaalta syntyi myös naapuririitoja.

Jako suoritettiin myös aina siellä, missä toimeenpantiin mittauksia ja verolle panoja. Jako teki lopun myös metsien yhteis-

omistuksesta. Isojaon seurauksena sarkajaon aikaiset tiiviit ryhmäkylät alkoivat hajota, kun taloja ryhdyttiin siirtämään yhtenäisinä alueina olevien tilusten yhteyteen. Isojaon seurauksena peltoviljelyn tuottavuus parani, mutta kylien yhteisöllisyys alkoi väistyä yksityisyyden tieltä.

Sarkajako on maankäyttöjärjestelmä, joka oli vallalla ennen isoajakoa laajalti Euroopassa keskiajalta alkaen. Länsi-Euroopassa se kesti 1700-luvulle asti, Neuvosto-Venäjällä sarkajako pysyi voimassa monin paikoin 1930-luvun alkuun asti. Suomessa sarkajakoa sovellettiin vain maan eteläosan tiheimmin asutuilla viljelysalueilla Varsinais-Suomesta Karjalan Kannakselle. Muut alueet ja syrjäseudut olivat lohkojaon piirissä. Sarkajaon perustana oli maan yhteisomistus. Kaikkien kylän talojen pellot olivat yhteisvainiossa tavallisesti kahdessa aitauksessa. Peltosarat oli jaettu suhteessa verolukuun ja jakaminen tapahtui tangoituksella. Maiden mittana käytettiin tavallisesti tankomäärää, puhuttiin esimerkiksi kolmen tai neljän tangon pellostä.

Tankopeltojen yhteissumma vastasi tilan äyriulukua. Kullakin kylällä oli oma mittaseipäänsä, tanko, jonka pituus oli 6-9 kynnärää. Kun ensimmäinen mittaus oli suoritettu, syntyi ns. jakolohko, ja toinen aloitettiin samasta vainiosta. Jakolohkoja saattoi vainiossa olla useita ja jako-osuudet piti kussakin jakolohkossa saada yhtä suuriksi. Ylijäämäpalaset jaettiin osakkaille. Poikkisuuntaan jaettuja peltojen reunapalasia sanottiin hamarpelloiksi. Sarkajaossa olivat mukana myös luonnonniityt. Sarkojen järjestys määräytyi useimmiten kylän talojen tonttijärjestyksen mukaan alkaen auringonnousun eli idän puolelta. Tästä johtuu sarkajaon rinnakkaisnimitys aurinkojako.

Suomessa 1300-luvulta alkaen voimassa olleen Ruotsin maanlain mukaan olisi myös kylätontti sekä kylän metsämaa ja vesi-

alueet pitänyt jakaa samalla tavalla, mutta käytännössä sarkajako Suomessa rajoittui peltoihin ja niittyihin. Sarkajakoiselle kylälle oli ominaista tiivis yhteisöllisyys, mikä näkyi myös tiuhaan rakennettuina kylinä. Sarkajaon etuja olivat mm. aitaamisen minimointi, mahdollisuus uusien jakojen omistussuhteiden muuttuessa sekä tasapuolisuus – jokainen sai kaikenlaista maata.

Ylemmissä säädyissä sarkajakoa alettiin kuitenkin valistusajalla eli 1700-luvulla pitää kehityksen jarruna, sillä sarkajako ei juuri kannustanut yksittäistä tilaa uudisraivaukseen eikä juuri mahdollistanut uusien vuoroviljelymenetelmien ja viljelykasvien kokeilua. Kokeiluja halusivat erityisesti kaupunkilaiset maanomistajat, jotka olivat sääty-yhteiskunnan purkautuessa alkaneet ostaa kylistä maata sijoitusmielessä. Talonpojat taas eivät halunneet ottaa turhia riskejä ja pysyttelivät mieluummin varmoiksi koetuissa menetelmissä. Tämä ristiriita käynnisti maanjaon uudistuksen.

Isojaossa sarkajakojärjestelmä purettiin, ja kukin tila sai omat pelto- ja niittylohkonsa. Samalla jaettiin myös metsät ja rannat. Isonjaon huonoina puolina sarkajakoon verrattuna voi pitää kylärakenteen hajottamista ja kyläkunnan päätösvallan mitättömistä. Isoonjakoon liittyvät myös osittain tilusten pirstoutuminen perinnönjaoissa ja nyttemmin omistuksen hajaantuminen maaltamuuton myötä.

Aluksi isojaon toimeenpanoon vaadittiin kaikkien kylän jakokunnan osakkaiden suostumusta, mutta vuodesta 1757 lähtien riitti, että yksikin osakas vaati isojaon toimeenpanoa. Peltojen jaon ohella myös aiemmin kylän yhteiset metsä- ja laidunmaat jaettiin isojaossa talojen kesken niiden veroluvin mukaan. Kustaa III:n aikana säädettiin, että se osa yhteismaista, joka jäi jäljelle kun tiloille oli lohkottu niiden tarvitsemat metsäalueet, oli

joutuva kruunulle. Näin sai alkunsa valtion metsäomistus, joka on merkittävä varsinkin Pohjois-Suomessa.

Isojaossa käytiin ensin läpi kylien väliset rajat muodostaen jakokunnat, ja sen jälkeen talojen rajat. Vesialueita ei jaettu. Maan jaon perusteena oli manttaali, talojen verojenmaksukykyä osoittava mitta. Oikeudenmukaisuuden vuoksi maa jyvitetiin, eli parempaa maata sai vähemmän ja huonompaa enemmän. Isojakotoimitukset saatiin Pohjanmaalla sekä Lounais- ja Etelä-Suomessa suoritettua yleensä 1800-luvun alkupuolella, mutta esimerkiksi Kuusamossa isojako saatiin tehtyä loppuun vasta 1960-luvulla.

Isojaon yhteydessä vanha ryhmäkyläasutus hävisi, kun tilojen rakennukset siirrettiin yhteiseltä kylätontilta hajalleen kunkin tilan isojaossa saamille tiluksille. Kyläyhteisöjen hajottaminen toi mukanaan suuren joukon kielteisiä, sosiaalisia ilmiöitä. Isojako vaikutti myös torpparilaitoksen kasvuun, kun talot saattoivat nyt perustaa torppia saamilleen metsälohkoille. Torppien perustamista suosittiin, koska siten saatiin taloille ilmaista työvoimaa; torpan vuokra maksettiin näet useimmiten päivätöinä.

Torppien määrä kasvoi 1700-luvulla niin, että kun niitä 1730 oli vielä vain noin 1000, oli torppia Ruotsin vallan loppuvuosina 1800-luvun alussa jo noin 25 000. Isojakoa on täydennetty uusjaolla vuoden 1848 maanmittausohjesääntöön perustuen.

SOINIEMEN LAMMET

Niemellä on jäljellä neljä lampea. Hepolampi, Koiralampi, Paskolampi ja Tokuenlampi. Alla Hepolampi 2008.



Paskolampi, joka on kasvanut lähes umpeen 2008.



Paskolammen polkupyörä on uskollisesti odottanut omistajaansa samassa paikassa yli kymmenen vuotta.



Kesäinen maisema Koiralammella Kartanon suuntaan 2008.

ERI AMMATTIEN HARJOITTAJIA

Lauri Leppänen kertoi 1930-luvun Soiniemen ammatinharjoittajien olleen monien eri alojen taitavia käsityöläisiä.

Lauri kertoo Teltin papasta, joka oli nuotan paikkaaja. Tuolloin oli joka talossa nuotta, joten paikkaamista riitti yhdelle henkilölle pidemmäksikin aikaa. Teltin torppa sijaitsi Ryyttylän ja Urpalan talojen välimaastossa.

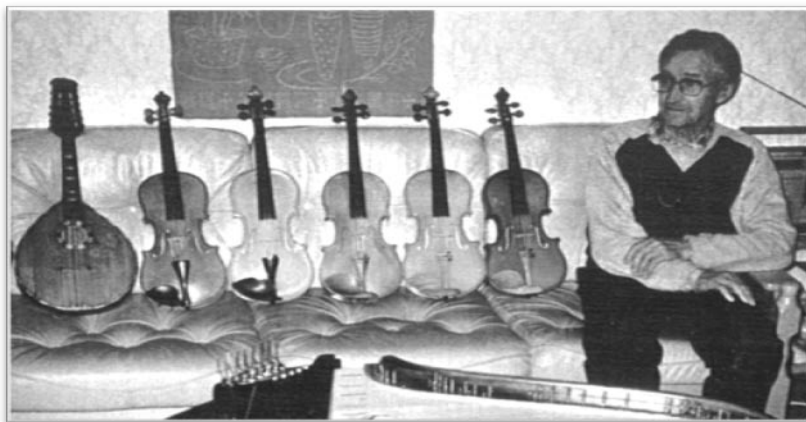
Perska-Matti puolestaan korjaili ihmisten kelloja. Tuohon aikaan kellot olivat etupäässä isoja seinäkelloja, mutta myös taskukellot hän sai toimimaan. Kellojen huolto oli etupäässä kellon koneistojen puhdistusta ja rasvausta.

Teudor Lahtinen oli suutari. Hänen mökkinsä oli lähellä Mäyräniemen taloa.

Kalle Mäkinen oli puuseppä, joka kierteli taloissa talvisin tehden tuvissa rekiä ja rattaita. Suksetkin syntyivät kätevästi hänen käsissään. Kalle asui Soiniemen tienhaarassa olevassa mökissä.

Miina Laine oli kättilö, joka asui Likorannan torpassa vielä 1940-luvulla. Hilda Rask taas oli ompelija, ja asui Varolan torpassa 1940-luvulla.

Abel Kurkinen osti taloista eläimiä, teurasti ne ja myi lihat lähinnä Helsinkiin. Abel oli Kurjen tilan toinen omistaja. Hän rakennutti Lepola-nimisen hirsitalon Kurjen tilan pihapiiriin 1930-luvun lopulla asuen siinä itse viimeiset elinvuotensa.



Lauri Leppänen, entinen Siparin isäntä, oli itsekin taitava käsistään. Hän teki viuluja ja kanteleita kyläläisille, vaikka hänelle se oli paremminkin harrastus kuin ammatti.

KARJATALOUS JA NAVETAT

Soiniemen karjatalous on vanhaa. Monet niemen tilalliset ovat saaneet siitä vuosisatojen ajan pääasiallisen toimeentulonsa. Tästä ovat osaltaan todistuksena jyhkeät kivinavetat, joita on vieläkin pystyssä kuusi.

Sotien jälkeen navetoita alettiin rakentaa tiilestä. Salmenniemeen pystytettiin tiilinavetta vuonna 1948. Kartanoon rakennettiin puolestaan puurunkoinen navetta vuonna 1972. Myös Äesojalle saatiin puurunkoinen navetta 1980-luvulla. Äesojan navetta onkin ainoa kylän navetoista, jossa vielä tänään (2008) hoidetaan lypsykarjaa.

Riihelän kivinavetasta on kunnostettu korkeatasoinen ruokaravintola. Kurkisen kivinavetasta on tehty viljan kuivaamo. Kurenlahden ja Tumpvilan kivinavetat toimivat varastoina.



Ravintola Kivilinnan edustava ruokasali.

LYPSYKARJARODUT

Niemen lypsykarjatiloiilla on ollut monia karjarotuja kuten Suomenkarja, joka jakautui länsi- ja itäsuomalaisiin rotuihin. Myöhemmin tuotiin Skotlannista ay-rotua. Suomenkarja oli sarvettomia nupopäitä, kun taas ay-rodun lehmillä oli komeat sarvet. Suomenkarjan länsisuomalainen rotu oli kirjavaa, itäsuomalainen oli punertavaa väriltään. Myös friisiläisrotuisia lehmiä alettiin pitää lypsykarjatiloiilla. Friisiläislehmät tuottivat nopeakasvuisia jälkeläisiä. Nopeakasvuisuutensa ansiosta jälkeläiset soveltuivat erinomaisesti teuraseläimiksi.



Hekla ja Eukko, Kurjen tilan ensimmäiset ay-rotuiset lehmät 1960-luvulla. Taustalla olevassa rinteessä, joka tuolloin oli Päijänteen rantaa, on tutkijoitten mukaan eletty jo kivikaudella.

KOTIVAIN VALMISTUS

Entisinä aikoina valmistettiin voita kotona kirnuamalla. Kirnut olivat puusta tehtyjä pystykirnuja sekä metallista valmistettuja väännettäviä kirnuja. Pystykirnussa oli puuvartinen, toisesta päästä reiällinen lieriö. Kun varresta nostettiin ja painettiin, hapan kerma työntyi reikien läpi, jolloin kermasta tuli voita. Väännettävässä kirnussa kampea pyörittämällä välittyi voima kirnussa olevaan melaan, joka pyöriessään sai aikaan voimavalmistumisen. Ensin maito separoitiin, jolloin maidosta kuoriutui kerma, joka hapatettiin ja sen jälkeen kirnuttiin voiksi.

Separoidessa muodostui myös kurrria, joka juotettiin vasikoille. Nykyisin sitä nimitetään kevytmaidoksi. Kirnutessa kirnuun muodostui voim lisäksi piimää.

Piimää käytettiin kesäisin juomisen lisäksi talkkunavellin pohjana. Piimään sekoitettiin talkkunajauhoa, ja näin saatiin valmistettua raikas kesäinen ruoka. Voi otettiin kirnusta, pestiin ja suolattiin, jolloin se oli valmista. Maitoa tarvittiin yhden voikilon valmistamiseen noin 25 litraa edellyttäen, että maidon rasvaprosentti oli 4.



Taipaleen emäntä voita kirnuamassa.

LAIDUNLOHKOT

Lehmien kesälaitumet jaettiin pienempiin syöttölohkoihin. Jakamalla lohkot ruoho tuli tarkemmin käytettyä hyväksi. Ruoho tuli syötyä lyhyempänä ja ravintorikkaampana. Samalla toiset lohkot saivat kasvaa rauhassa. Aina syötön jälkeen lohkoilla suoritettiin puhdistusniitto, jolloin hylkylaikut, kuten nokkoset ja muut karjalle kelpaamattomat kasvit, poistettiin, ja ruoho sai

rauhassa kasvaa uudelleen. Kun sähköaidat tulivat käyttöön, oli syöttölohkojen tekeminen helpompaa ja nopeampaa.

KEINOSIEMENNYS

Keinosiemennys on pitkään ollut karjanjalostuksen edellytys. Ennen keinosiemennyksen kehittymistä karjankasvattajien käytössä olivat sonniyhdistyksien kautta jalostussonnit. Jalostuksen tavoitteena on ollut tuottaa mahdollisimman rasvaista maitoa, koska maidon hinta määräytyi pitkälti maidon rasvapitoisuuden mukaan. Myöhemmin myös maidon valkuaispitoisuus tuli mukaan hinnoitteluun.

KARJANTARKKAILU

Karjantarkkailuyhdistykset palkkasivat karjantarkkailijoita, jotka kiersivät karjatiloilta suorittamassa maidon punnituksen sekä rasvan ja valkuaisen määrityksen lehmistä. Tarkkailijoilla oli tarvittavat välineet mukanaan. Tämä auttoi lypsykarjatiloilta jalostuseläinten valinnassa. Karjantarkkailu oli vapaaehtoista, vaikka siitä hyötyivät kaikki karjan kasvattajat.

Myöhemmin maidon laadun sekä rasvan ja valkuaisen määrittely siirtyi laboratorioihin. Näytteet otti edelleen karjantarkkailija, mutta hän laittoi ne pulloihin, jotka lähetettiin maitoauton mukana meijeriin. Seuraavaksi karjanomistajat rupesivat ottamaan näytteet omatoimisesti. Karjantarkkailija kävi tekemässä ainoastaan paperityöt, kuten ruokintasuunnitelmat.

Kun määritykset tehtiin maatiloilla, oli välineitten ja tarkkailijan kuljetus tilalta toiselle maatilojen vastuulla. Tarkkailijat saattoivat myös yöpyä tiloilla. Myöhemmin karjantarkkailijat

alkoivat liikkua omilla autoillaan mukanaan tietokone, jolla laadittiin ruokinta- ja jalostussuunnitelmat.



Karja tarkkailee.

LYPSYKARJAN RUOKINTA

Aluksi lypsykarjan ruokinta perustui sisäruokintakaudella lähinnä kuivaheinäruokintaan. Viljaa, etupäässä kauraa, annettiin jauhoina. Myös ohraa saatettiin sekoittaa mukaan. Lisäksi annettiin ruokintakalkkia. Kun kaupalliset täysrehut valtasivat rehumarkkinat, lypsykarjojen tasapainoisempi ruokinta helpot-

tui. Myös säilörehun valmistuksen yleistyminen niittosilppureiden kehityksen myötä helpotti lypsykarjan terveellistä ruokintaa.

Monilla lypsykarjatiloilta on kokonaan luovuttu kuivasta heinästä. Käyttöön on otettu esikuivatettu säilörehu, joka korvaa ruokinnassa kuivan heinän.

PUUMETSÄTALOUS

Metsänhoito on aina ollut osa maataloutta. Etenkin talvisin tilojen isännät olivat metsätöissä. Puut kaadettiin aina 1950-luvulle asti käsisahoilla, karsittiin kirveellä ja vedettiin metsästä pois hevosilla. Metsurin työ oli tuohon aikaan erittäin raskasta, ja raskasta se oli vielä moottorisahojen yleistymisen jälkeenkin. Etenkin talvella lumessa rämpiminen raskaan sahan kanssa oli rankkaa. Nykyään valtaosa hakkuista tehdään monitoimikoneilla ja perinteisiä metsureita on enää vähän.

Puukaupassa on Suomessa nykyään kaksi vakiintunutta kauppatapaa: pystykauppa/kantohinta ja hankintakauppa. Pystykaupassa kaupan kohteena on hakkuuoikeus määrättyyn alueeseen (leimikko), josta ostaja kaataa ja kuljettaa pois sovitut puut. Hankintakaupassa myyjä kaataa ja lajittelee puut ostajan ohjeiden mukaisesti sekä toimittaa ne metsätien varteen.



Metsätyöporukka 1960. Moottorisaha on Solo.



Matti Ranta ja Markku Kurkinen kankeamassa tukkia rekeen.



Halkojen ajoa ronkkelireellä joskus aikoina entisinä.



Matti Ranta ja Eino Vehkajärvi tukkikuormilla 1959.

YHTEISTYÖTÄ NAAPUREIDEN KESKEN

Yhteistyötä naapureiden kanssa on ollut aina. Yksi suurimmista yhteistyöhankkeista lienee ollut Soiniemen sähköistäminen vuonna 1960. Toinen merkittävä yhteistyöhanke oli Suurensuon ojan perkaushanke. Hanke toteutettiin valtion rahoituksen turvin 1960-luvun ja 1970-luvun vaihteessa.

Hanke käsitti yhteensä kolme osastoa, joille kullekin valittiin kokouksessa oma valvojansa. Valvojiksi valittiin Toivo Kartano, Yrjö Turkama ja Markku Kurkinen. Sähköistuksen puuhämies Markku Kurkinen valittiin kokouksessa perustetun Soiniemen sähköosuuskunnan puheenjohtajaksi, ja hallituksen muiksi jäseniksi valittiin Paavo Salo, Toivo Kartano, Aleks Keskinen ja Viljo Urpala. Sähköistysurakassa olivat kaikki kyläläiset mukana. Sähköistystyöt suorittivat kyläläiset itse, vain työnjohdon, suunnittelun ja kytkentätyöt suorittivat sähkötekni-
kot ja insinöörit.

Hanke oli iso. Siihen kuului kolme muuntopiiriä ja noin 20 kilometriä sähkölinjaa. Sille saatiin valtionavustusta 1 600 000 mk. Koko sähköistyshanke maksoi linjojen osalta 7 500 000 mk. Kunkin talon sisätyöt tulivat omistajan maksettaviksi.

Tuolloin ei ollut vielä käytettävissä kaivinkonetta, joten pylväsmontut kaivettiin lapiolla. Pylväät pystytettiin miesvoimin pitkiä pylväshankoja apuna käyttäen. Pylväiden siirto ja sähkökaapelit vedettiin maastoon hevosilla. Veljekset Erkki ja Markku Kurkinen raivasivat sähkölinjat moottorisahoilla, joita tuolloin oli jo muutamia käytössä. Sähkömiehet asuivat täysihoidossa alueen taloissa.



Markku Kurkinen ja insinööri tutkimassa suunnitelmaa. Viereisessä kuvassa sähköasentajat töissä kesällä 60. Itä-Häme 1960.

POSTINKULJETUS

Soiniemellä oli oma postinkuljettajasuku, joka kuljetti kolmen sukupolven ajan postia kylälle. Aluksi Ilmari Kivelä kuljetti postia hevosella ja polkupyörällä. Hänen poikansa Paavo Kivelä käytti työssään jo autoa ja kuljetti samalla ihmisiä kirkonkylään asioimaan. Myös Paavon poika Rauno kuljetti postia kylälle autollaan. Raunon muutettua kirkonkylälle asumaan Aimo Mäkinen hoiti postin ja koululaisten kuljetuksia, kunnes postin oma jakeluauto aloitti toiminnan.

Aluksi posti jätettiin muutamiin taloihin, kuten Hepojärvelle, jotka toimivat postinhakupaikkoina. Myöhemmin posti jätettiin laatikoihin tien varsille, usean talon postit samaan laatikkoon. Nykyisin jokaisella talolla on oma laatikkonsa.



Paavo Kivelä Särkilahden postissa.

KOULULAITOS

Soiniemiäiset lienevät Sysmän seudulla ensimmäisiä, jotka palkkasivat lapsilleen opettajan jo vuonna 1809. Paikkakunnalle oli aivan sattumalta tullut ruoveteläinen koulupoika Matti Bergroth, jonka luokse soiniemiäiset lähettivät lapsiaan oppiin. Eikä heidän tarvinnut sitä katua, sillä kirkkoherra Streng kertoi pitäjäkokouksessa 27.8.1809, että Soiniemen lapset ovat edistyneet opettajan johdolla hyvin sisäluvussa sekä oppineet katekismuksen pääkohdat ulkoa. Samalla hän tiedusteli, ottaisivatko muutkin kylät Sysmässä Bergrothin opettajakseen. Opettaja oli luvannut kiertää kylästä kylään.

Viralliset sunnuntaikoulut eli pyhäkoulut alkoivat Sysmässä marraskuussa 1846. Ne oli järjestetty kinkeripiireittäin. Mukana oli yhteensä 22 piiriä. Soiniemen ensimmäisiä opettajia oli mä-

kitupalainen Juho Juhonpoika, joka oli valittu halukkaista ehdokkaista pitäjäkoukoksessa lokakuun 25. päivä. Sunnuntaikouluja pidettiin säännöllisesti. Ajoittain lapsia opetettiin myös yhtäjaksoisesti viikko tai pari. Seuraus olikin, että lukutaito parani huomattavasti. Rovastinkäräjillä v. 1848 kyläläiset saivat siitä tunnustuksen.

Soiniemen koulupiiri perustettiin vuonna 1921 ja lakkautettiin vuonna 1966. Aluksi koulu toimi vuokrahuoneissa eri paikoissa, ensin Äesojan talossa vuonna 1922. Tällöin opettajana toimi Sivori. Myöhemmin koulu siirtyi Salmenniemen tiloihin ja sieltä edelleen vuonna 1945 Lahtelaan.

Opettajana Lahtelassa toimi aluksi Karjalasta kotoisin oleva Katri Nikkanen. Nikkasella oli kotieläimiä, joita hän hoiteli opettajan toimen ohessa.

Vuonna 1950 kunta osti tontin Kurjesta Koiralammen rannalta nimellisellä 500 markalla ja rakennutti siihen koulun. Tontin alhaisen hinnan selittää se, että se oli Otto Kurkisen lahjoitus kunnalle hyvää tarkoitusta varten. Tontin suhteellisen isoon koon, noin 2 ha, selittää taas se, että siihen aikaan monissa maa-laiskouluissa oli omat viljelmät ja jopa eläimiä. Esimerkiksi Katri Nikkasella oli lampaita.

Toiminta uudessa koulurakennuksessa alkoi kevätlukukaudella 1951 ja päättyi keväällä 1965. Opettajana toimi Katri Soini. Hänen jäätyä eläkkeelle ja lasten vähetessä koulu lakkautettiin. Sen jälkeen koulurakennuksessa toimi puusepän verstaas kolmen peräkkäisen yrittäjän toimesta: ensin Pakariset, sitten Kuokkasen ja viimeisenä yrittäjänä Kaartinen. 1990-luvulla Kaartinen myi kiinteistön loma-asunnoksi helsinkiläisperheille, joiden hallussa se on edelleen.



Lahtela 1957 kouluna ja 2006 yksityisasuntona.

OPETTAJIA SOINIEMELLÄ

Äesojalla opettajina toimivat Sivori ja Hämeen-Anttila. Salmenniemessä opettajina olivat Aili Niemelä, Annikki Kivilaakso, Helvi Keskinen, Inkeri Kirveskoski ja Laina Lehmussaari. Lahtelassa oli opettajana Katri Nikkanen, Maila Löhman ja Marjatta Kaponen. Opettajina pisimpään toimi Katri Soini. Opettajien joukossa oli yksi mies, Olavi Manninen. Hän toimi opettajana Lahtelassa vain yhden lukukauden Katri Nikkasen jälkeen.

KIERTOKOULU

Kiertokoulu toimi Sysmässä aina vuoteen 1936 asti, jolloin sen viimeinen opettaja Enni Kuitunen antoi loppuraportin kunnalle. Enni Kuitunen (s. 1900) kuoli 2005 palvelutalossa Keuruulla 104-vuotiaana.



Enni Kuitunen 60-vuotiaana 1960 ja 104-vuotiaana 2004.

OPPILAITA SOINIEMEN KOULUSSA

Oppilaita Soiniemen koulussa oli kerrallaan vain 20, joten yksi opettaja opetti kaikkia oppilaita samassa luokassa. Pojilla oli lisäksi käsityöopettaja. Käsityöpäivä oli perjantai. Koulussa oli myös keittola. Lapset saivat lämpimän aterian omien eväitensä lisäksi. Lahtelassa keittäjänä toimi Aune Toivonen.

Seuraavalla sivulla kuvassa Katri Nikkanen oppilaineen Lahtelan koulun edustalla syksyllä 1949. Kuva Eemil Virtanen. Eturivissä vasemmalta: Toivo Paasonen, Paavo Paasonen, Timo Mäkinen ja Sulo Toivonen. Takarivissä vasemmalta: Vuokko Toivonen, Lyyli Paasonen, opettaja Katri Nikkanen, Mikko Rajavuori, Raimo Virtanen ja Esa Nieminen. Väiliriveissä takaa vasemmalta alkaen: Irja Mattinen, Asko Krigsman, Markku Kurkinen ja Matti Ranta. Raili Toivonen, Anna- Liisa Salminen, Seija Toivonen ja Teuvo Krigsman. Helmi Mäkinen, Anneli Virtanen, Tyyne Rajavuori, Vesa Lukka ja Reijo Krigsman.



KYLÄN LUKUKINKERIT

Soiniemessä oli aikoinaan myös kinkeripiiri. Kukin talo piti kinkerit vuorollaan. Kinkereille saapui kolme kirkon edustajaa: kirkkoherra, kanttori ja suntio.

Pappi testasi kyläläisten Raamatun tuntemusta. Lasten lukutaito tarkistettiin sekä järjestettiin rippikouluun pyrkivien pääsyko-
keet. Kinkerit toimivat myös lasten kastetilaisuuksina. Kinke-
reille oli läksyjä Raamatusta ja katekismuksesta.



Salmenniemi, jossa Soiniemen koulu toimi 1938 - 1945.

EEVA ULRIKA TERVALAN TARINA

Eeva Ulrika Tervala syntyi Soiniemellä Keskisen talossa 28.1.1846. Eevan vanhemmat olivat Matti Matinpöika, synt. 1806, ja Ulrika Matintytär, synt. 1813 Sysmän Leppäkorven talossa. Matti kuoli vuonna 1886.

Talo joutui suvulta pois, kun isäpuoli oli niin sanottu puuska eli kotivävy, eikä velipuoli jatkanut talon pitoa. Talon rakennukset siirrettiin Isojaossa Vehkasalon saareen. Tilan pellot jaettiin Soiniemen kylän talojen kesken.

Eeva oli kova hevosnainen. Hän ajoi puita viinan keittoa varten, kunnes tuli laki, joka kielsi viinan keittämisen. Eeva oli Soiniemen komein tyttö siihen aikaan. Hän oli noin kolmen kyynärän mittainen tumma, hoikka, kaunispirteinen ja erittäin hyvän lauluäänen omaava neito.

Eeva oli vaativainen sulhasten suhteen. Kun Mäentalon Filppu tuli Eevaa tervehtimään, Eeva meni ruispeltoon piiloon ja pysyi siellä kunnes Filppu lähti. Lopulta Eeva kelpuutti aviomiehекseen Ylä-Närvän pojan Kuhmoisista. Puhemiehenä toimi Pulkkamäen Matti. Häitä vietettiin 2.7.1867. Kun Eevaa muutettiin veneellä Kuhmoisiin juhannuksen jälkeen, Päijänteellä ajelehti vielä jäälauttoja eikä vihreää ollut maassa eikä lehtiä puissa, mutta siitä huolimatta musiikki soi veneissä ja Närvänkylällä oli vastaanotto.

Eeva tuli miniäksi Ylä-Närvän taloon ja sieltä emännäksi Tervalan taloon. Eeva jäi leskeksi 46-vuotiaana suuren lapsijoukon kanssa. Nuorin lapsi Johannes oli 4-vuotias, kun isä Juho Kaarle kuoli 1.11.1892. Eeva kuoli 23.8.1925.



Eeva Ulrika.

JOUKKOLIIKENNE

Soiniemen joukkoliikenne sai alkunsa vuonna 1932, kun Einari Järvinen alkoi kuljettaa kuorma-autolla maidon lisäksi myös ihmisiä Soiniemeltä Sysmään. Avolavalle asetetuilla lankuilla istuen tehtiin pitkiäkin matkoja, aina Hämeenlinnaan saakka.



Einari Järvinen (95 v.) ja hänen komea autorivistönsä.

Sodan aikaan Järvinen oli autoineen sodassa. Sotien jälkeen hän laajensi liikennöintiään ja parhaimmillaan hänellä oli liikenteessä lähes parikymmentä erilaista autoa. Varsinaiset linja-autokuljetukset alkoivat Uno Lindenin sekajuna-autolla. Kuljettajana toimi Taavi Alanko.



Järvisen sekajuna, kuljettaja sekä apumies.



Vanha talli, joka oli Toivosen Liikenteen ja meijerin yhteisomistuksessa. Yläkerrassa oli asunnot kahdelle kuljettajalle.

Erkki Toivosen linja-auto aloitti säännöllisen liikenteen Soiniemeltä 1950-luvulla. Aluksi Toivosen linja-auton kuljettajana

toimi Tauno Saarinen. Hän muutti perheineen asumaan Soiniemelle vuonna 1951, aluksi Lepola-nimiseen hirsitaloon Kurkisen pihapiiriin. Myöhemmin perhe muutti koululle, jossa Kaisa-vaimo toimi vahtimestarina.



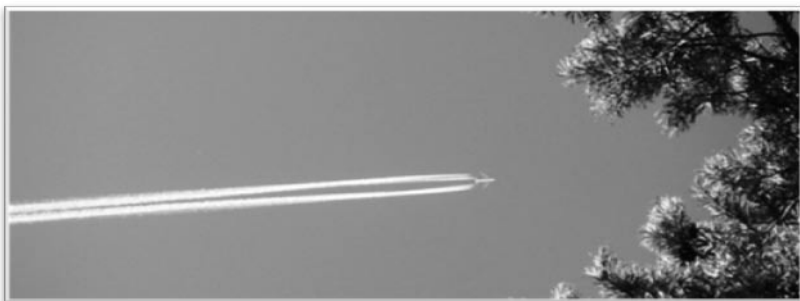
Toivosen ensimmäinen linja-auto Kalkkisissa Kymijoen jäällä 1930-luvulla. Talvella joki ylitettiin jäitse ja kesällä lossilla.



Erkki Toivosen auto 1930-luvulla.



'Pitkä sininen' ja kuljettaja Tauno Saarinen.



Linja-autoliikenne on kylällä vähentynyt. Nykyään lentokoneet piirtelevät valkoisia vanojaan Soiniemen taivaalle.

MAIDON JÄÄHDYTYS JA KULJETUS

Maidon käsittely Soiniemen karjataloilla on kokenut monenmoisia muutoksia vuosien kuluessa. Aluksi maito jouduttiin jäädyttämään lypsyn jälkeen joko lähteissä tai jääaltaassa.

Koska sähköjä ei ollut, ei ollut myöskään jäädyttimiä. Maito kuljettiin tonkissa hevosilla meijeriin. Vuonna 1932 alettiin maitotonkat toimittaa tien varsille maitolavoille, joista Einari Järvinen kuljetti ne meijeriin.

Kun meijerille hankittiin 1972 imukeräilyyn sopiva säiliöauto, maidot alettiin hakea tiloilta. Kylän sähköistyksen myötä vuodesta 1960 lähtien voitiin maidot myös jäädyttää sähköjäädyttimillä. Maitotonkista voitiin luopua vuoden 1972 jälkeen, kun tiloille oli hankittu tilatankit ja putkilypsykoneet.



Soiniemellä on paljon perinteisiä maalaisteitä.

LIIKE-ELÄMÄ

Kylällä on ollut vuosien saatossa monenmoista liiketoimintaa. Vuonna 1901 Soiniemellä toimi vähän aikaa Tuomas Salmisen

kauppa. 1903–1906 piti kauppaa Harald Urpela. Myös Anton Nurminen toimi lyhyen aikaa kaupparyhtijänä.

Vuodesta 1907 lähtien Soiniemellä piti kauppaa Erkki Toivonen. Hän rakennutti kauppahuoneet ja tavaramakasiinit Päijänteen rannalle Kurenlahteen laivalaiturin ääreen. Toivonen piti myös majataloa, jossa laivamatkustajat saattoivat yöpyä. Tuolloin Päijänteellä liikennöi useita höyrylaivoja Lahden ja Jyväskylän välillä. Laivaliikenne Soiniemen laituriin loppui 1950-luvulla.

KOTIRANNAN VILJELIJÄT UUNO JA LIINA LINDEN

Kotirannan päärakennuksen rakennuttajapariskunta viljeli Kotirannan tilaa 1920 - 1930-luvuilla. Kotirannassa asuessaan he saivat toimeentulonsa maanviljelyksestä. Siirryttyään myöhemmin Särkilahteen he jatkoivat siellä Salosen aloittamaa sekatarvakauppatoimintaa. Kaupparakennus on vieläkin pystyssä Lindenin mäellä, jota myös Ylätalon mäeksi kutsutaan. Kauppa lopetettiin 1950-luvulla. Lindenit olivat lapsettomia, joten jatkajaa kaupanpidolle heidän jälkeensä ei ollut. Heillä oli tytär, mutta tämä kuoli jo lapsena.



Lindenin kauppatalo. Liina ja Uno Linden.

TUHANNEN RIEMUN KAHVILA

Manta Sarenin piti kahvilaa 1930-luvulla Rajalan torpassa, joka oli kylätien varrella. Kahvilasta sai ostaa pullakahvien lisäksi rusinasoppaa. Nimestä päätellen kahvila on ollut hauska paikka. Myöhemmin 1940-luvulla torpassa asui Tyyne Rikkala, jolla ei ollut kahvilatoimintaa.

Tyynellä oli kasvattipoika Heikki Toivonen. Heikki kalasteli usein Koiralammella. Kerran Heikin pilkkiin tarttui sellainen hauenvonkale, ettei se mahtunut avannon reiästä ylös, mutta Heikki suurensi avantoa ja sai hauen ylös.

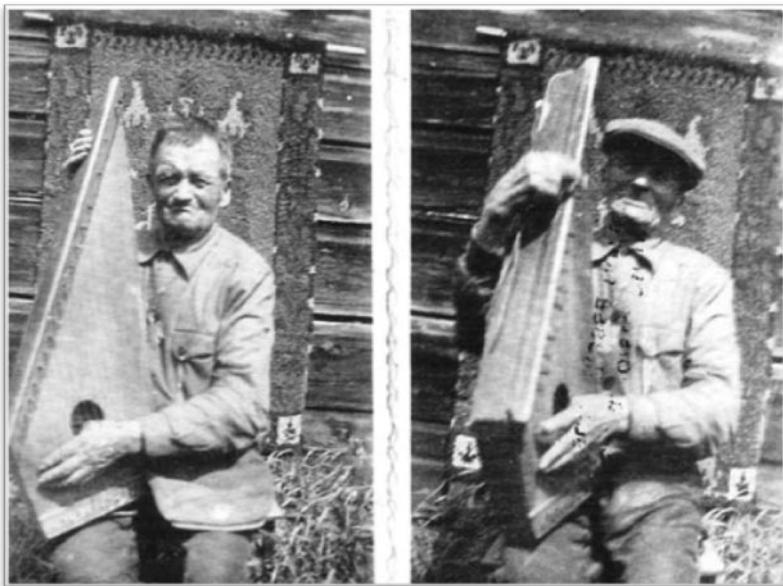


Tuhannen riemun kahvila ja Heikki tätinsä kanssa.

KANSANSOITTAJA ERKKI OJANEN

Erkki Ojanen kiersi talosta taloon tehden omia viisuja ja säästään niitä kanteleella. Matkoillaan hän myös loukutti taloissa pelavia, joita viljeltiin yleisesti sotien jälkeen 1940-luvulla.

Monet soiniemeläiset ovat kuunnelleet Erkki Ojasen viisuja, joita hän lausui loukutuksen tahdissa. Viisut olivat kyläläisten suhteen kantaaottavia. Eräs viisuista meni seuraavasti: ”Lehmillä siniset silmälasit päässä, kun ne pahnoja heininä söivät ja emännillä paksut rahaposat, kun jätkille voita möivät.”



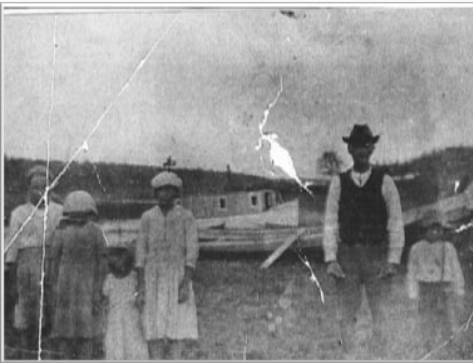
Kantele-Erkki kuoli Sysmän vanhainkodissa 1967. Häneltä kerrottiin jääneen jälkeen huomattava rahasumma.

URPALAN MYLLY JA SAHA

Harald Urpala, Urpalan talon poika ja myöhemmin Mäyräniemen isäntä, rakennutti Urpalan vuoren juurelle imukaasulla toimivat myllyn ja raamisahan. Harald Urpalalla oli myös kaksi pientä laivaa. Toinen oli huvialus ja toisella hän kuljetti matkustajia. Aluksissa oli höyrykoneet. Laiva vieraili Vintturissa Siparin laiturissa, kertoili entinen Siparin isäntä Lauri Leppänen.



Soiniemen teollisuusmies Harald Urpala 1920-luvulta.



Harald Urpalan höyryalus ja kirkkovene Soiniemellä kirkkovenerannassa Urpalan vuoren takana 1920-luvulla.

SOINIEMEN KALASTAJA

Leo Sievänen oli kalastaja ja monipuolinen lahjakkuus. Leo muutti Korpilahdelta Soiniemelle vuonna 1957. Hän toi mukanaan morsiamensa Liisan, jonka kanssa avioitui myöhemmin. Kalasatamana toimi aluksi Talasniemi ja asuntona Lepola Kurkisen pihapiirissä. Sievästen jään päällä kulkeva kulkuväline oli eräänlainen hydrokopteri, jolla he liikkuvat talvisin Päijänteellä.

Tämä kulkuväline ei Sieväsiä kuitenkaan tyydyttänyt, vaan he suunnittelivat aivan uudenlaisen koneen. Moottorina oli moottoripyörän moottori, josta ketjun välityksellä voima siirtyi sirkkelin terälle, joka jäätä leikaten kuljetti rekeä muovitetuilla jalaksilla jäätä pitkin. Tämän koneen Sieväset kehittivät 1950-luvulla. Kuusikymmentäluvulla he hakivat laitteelleen patentin. Kalastuksen lisäksi Leo soitteli hanuria erilaisissa tilaisuuksissa. Hän oli monitoimimies: hankki kalastuksella jokapäiväisen leivän ja jakoi hanurilla kanssaihmisilleen viihdettä.



Toivo ja Leo Sievänen 1960 ja heidän moottorirekensä.

NUOTAN VETO

Syksyisin pyydystettiin muikkua Päijänteestä nuotta-apajilta. Soiniemeläisillä oli oma venesatama Talasniemi, jossa oli useitten talojen nuotat ja venetalaat. Nuotta pidettiin yleensä ripustettuna nuottatalaan orsilla. Talvisin nuotta tuotiin reellä paikattavaksi tuvan lattialle, jossa sitä oli helppo korjailla.

Nuotan vedossa tarvittiin 3-4 henkilöä ja kaksi venettä. Toista venettä nimitettiin nuottaveneeksi ja toista pienempää venettä joko keskiveneeksi tai keluveneeksi. Kullakin talolla oli omat nuotta-apajansa. Keluvenettä souteli yleensä yksi henkilö, koska se oli tyhjä ja siten kevyempi soutaa. Apajapaikalle tultaessa kaksi henkilöä laski nuotan veteen. Nuotta laskettiin kaarelle apajarannan edustalle.

Keluvene oli ankkuroitu rannalle, ja siitä lähti kelausköysi nuottaan. Kun nuotta oli laskettu veteen, alkoi keltuveneessä oleva henkilö kelata nuotta rannalle. Kun nuotta oli kelattu lähelle rantaa, se vedettiin takaisin nuottaveneeseen. Kalat jouutuivat nuotan perässä olevaan pussiin, joka nostettiin lopuksi veneeseen. Pussin perä avattiin ja kalat laskettiin veneitten pohjalle. Tämän jälkeen mentiin yleensä rannalle nuotion ääreen eväitä syömään ja arvioimaan saalista. Jos saalis oli pieni, saatiin vetää vielä toinenkin apaja samana päivänä.

Kun päästiin kotiin, kalat joko kannettiin konteissa kotiin, tai jos saalis oli iso, se haettiin hevosella. Jos kalastusta oli tarkoitus jatkaa seuraavana päivänä, nuotta jätettiin veneeseen.



Nuotalle lähtö syksyllä 1948. Kuvassa vasemmalla Jaakko Kurkinen, istumassa Kurjen emäntä Anna Kurkinen.

KASKI JA HEVOSET

Alexi Keskinen kertoi vuonna 1965 seuraavaa: 1890-luvulla ja 1900-luvun alussa oli kaskiviljelys vielä melko yleistä. Karjatalous perustui kesällä kaskiviljelyksessä muodostuneisiin aholaitumiin ja talvella pääasiassa olkiruokintaan sekä vähäisiin luonnonniittyheiniin. Joinakin vuosina jouduttiin turvautumaan jopa olkikatoista purettuun olkeen, jotta karja pysyisi kevättalven elossa. Olkikatot olivatkin oivallinen hätävarasto pahojen päivien varalle.

Vasta 1890-luvulla alkoi kylvöheinä tulla vähitellen käyttöön. Maito valmistettiin voiksi kotona, kunnes 1890-luvulla pienet yksityiset talokohtaiset meijerit aloittivat toiminnan. Soiniemi-

lä oli Urpalan ja Kurjen meijerit. Vasta 1900-luvulla alettiin perustaa isompia osuusmeijereitä. Tuolloin maidon markkinointi helpottui. Tiloilla voitiin keskittyä maidon tuottamiseen, kun sitä ei tarvinnut kotona valmistaa voiksi. Soiniemeltä maito kuljetettiin vielä 1920-luvulla hevosilla meijeriin.

Pellot muokattiin hevosen vetämällä risukarhilla. Karhin hyvä puoli oli, että varaosat löytyivät omasta metsästä. Vasta vuosisadan vaihteessa niittokone vapautti heinänniitossa viikatemi-
hen, viljanniitossa vieläkin myöhemmin. Samoihin aikoihin alkoi tulla käyttöön myös alkeellinen puimakone, jota nimitettiin ruskäksi. Sen voimanlähde oli hevonen.

MONITOIMINAINEN HILMA LAHTINEN

Hilma Lahtinen oli suutari Teudor Lahtisen vaimo. Hän vaikutti kylällä vuosikymmenien ajan monenmoisissa tehtävissä. Jäätyään leskeksi hän teki kaikenlaisia töitä kylän taloissa, mm. keh-
räsi rukillaan lankoja ja pani sahtia niin juhlaan kuin arkeen.

Aina kun taloissa tarvittiin lehmän lypsäjää, Hilma tuli autta-
maan. Hän avusti kylän taloissa myös pyykkipäivinä. Syksyisin Hilma pyydettiin rukiin leikkuuseen ja puintiin. Puitiin sitten mustaa riittä tai puimakoneella, niin Hilma pyydettiin töihin mukaan. Myös heinätoivissa kesäisin tarvittiin hänen apuaan. Leskeksi jäätyään Hilma asui useita vuosia Likorannan torpas-
sa.



Hilma Lahtinen kehräämässä rukilla Likorannan torpassa 1960-luvun alussa. Taustalla anodiradio.

RUISTINKIN TEKO

Rukiin leikkuu tehtiin urakalla. Yhtä yksikköä nimitettiin tinkiiksi. Ruistinki sisälsi 10 kpl kuhilaita, jotka sisälsivät kukin 21 sidontaa. Tinki tehtiin joko sirpillä leikaten tai viikatteella niittäen. Naiset leikkasivat usein sirpillä, mutta miehet käyttivät enimmäkseen viikatetta. Viikatteella ruis niitettiin karheelle ja siitä haravoitiin kasoihin ja sidottiin sitomiksi. Sirpillä leikatessa ei haravaa tarvinnut käyttää. Viikatetta käytettäessä muodostettiin usein työryhmä, jossa kullakin oli oma tehtävänsä.



Ruissitomia kuhilaaksi 1950-luvulla.

MYLLYJÄ SOINIEMELLÄ

Myllynkivien pyörittämiseen käytettiin entiseen aikaan vesi-voimaa ja tuulivoimaa. Tuulivoima soveltui parhaiten ympärivuotiseen käyttöön juuri Soiniemellä. Soiniemen purot olivat pieniä. Siipirataan pyörittämiseksi riitti vettä vain keväisin.

Kurjen tilan takana oleva Myllymäki oli sopiva tuulimyllyn paikka. 1700- ja 1800-luvuilla siellä olikin toinen Soiniemen tuulimyllyistä. Soiniemellä oli tuolloin kaksi tuulimyllyä, joista toinen oli Keskisen tuulimylly. Sen alkuperäisestä sijainnista ei ole tarkkaa tietoa. Nykyisin se on Keskisen navetan vieressä. Myllyssä ei ole enää siipiä, mutta kivet ja koneisto ovat vielä

paikallaan. Mylly on siirretty isojaon yhteydessä Soiniemeltä nykyiselle paikalleen Vehkasaloon.



Ennen muinoin jauhot jauhettiin tällaisella käsikivellä.

Kurjen tuulimylly tuhoutui myrskyssä 1900-luvun alkupuolella, eikä sitä sen jälkeen enää kunnostettu käyttöön. Siitä on jäljellä peruskivet Myllymäellä. Myllynkivistä toinen on Kurjen pihassa ja toinen Särkilahdessa Onnisen pihalla lipputangon jalkana. Urpalan imukaasulla toimivan myllyn toiminnan alkaminen 1900-luvun alkupuolella teki osittain tuulimyllyjen käytön tarpeettomaksi. Se lienee osittain syynä siihen, ettei Kurjen särkynyttä myllyä enää kunnostettu.



Maisema Soiniemellä.

MUSTANRIIHEN PUINTIA

Mustanriihen puinti oli raskasta ja likaista työtä. Puinti aloitettiin varhain aamulla ja siinä tarvittiin 5-7 henkilöä. Puintiryhmässä oli miehiä ja naisia, joilla jokaisella oli oma tärkeä tehtävänsä. Ravistaja pudotti aina yhden parrellisen sitomia alas orsilta. Sen jälkeen hän löi sitä seinään, kunnes suurin osa jyivistä oli varissut lattialle.

Kun sidonta oli jyivistä suurin piirtein tyhjä, se heitettiin ovesta luvan puolelle, josta puintipöydälle laittajat leikkasivat lyhteen puukolla auki ja levittivät oljet puintihäkille. Puintihäkin kummallakin puolella olivat varstat käsissään puintimiehet tai naiset. Varstoilla puijat hakkasivat olkia, kunnes viimeisetkin jyvät irtosivat. Sen jälkeen ottaja otti puidut oljet häkiltä ja sitoi

ne lyhteiksi. Lyhteet siirrettiin olkivarastoon tulevaa käyttöä odottelemaan.

Puinti jatkui, kunnes viimeinenkin sidonta oli tullut riihestä ulos. Tämän jälkeen alkoi vielä ruumenten jälkipuinti lattialla varstoja käyttäen. Tämän jälkeen jyvät puhdistettiin viskaimella, säkitettiin ja säkit kannettiin aittaan. Kun säkit olivat viljaitassa, puintitapahtuma oli ohi ja lähdettiin aamiaiselle.



Puintiporukka syksyllä 1959. Vasemmalta Timo Mäkinen, Markku Kurkinen, Timo Paasonen, Jaakko Kurkinen, Toivo Tarkkanen ja Pentti Autonen. Toivo pitelee sahtihaarikkaa.

PUINTIA PUIMAKONEELLA

Puimakoneella puinti oli myös melkoinen operaatio. Pellolta suoraan puintitapahtumassa tarvittiin 8-9 henkilöä ja pari he-

vosta. Syöttäjänä toimi yleensä kokenein puintimies, harvoin syöttäjäksi kelpuutettiin naista. Pöydälle nostajan taitavuus oli tärkeää siksi, että puimakoneen tasainen syöttäminen oli paljolti kiinni tämän henkilön taitavuudesta. Pöydälle nostajana yleensä toimi nainen. Naiset nostivat pienempiä nippuja kerralla, jolloin syöttäjän tehtävä helpottui. Kolmantena henkilönä tarvittiin jyvien säkittäjä, jonka tehtävä oli aina vaihtaa tyhjä säkki täytyneen tilalle ja sitoa säkit. Neljäntenä henkilönä oli ruumenten ottaja. Pahnapuolella tarvittiin kaksi henkilöä siirtämään pahnat varastoon. Ihmisiä ei tarvittu, jos käytössä oli pahnalietso. Pöydälle nostajalla oli apulainen, joka siirteli puitavan viljan puimakoneen äärelle kauempaa varastosta. Pellolta suoraan puitavassa tarvittiin kaksi hevosta ajajineen ja pellolla pari kuorman-tekijää. Vaikka puintitapahtumassa oli useita ihmisiä mukana, puintipäivä oli erittäin raskas.



Kauraa ajetaan puitavaksi Taipaleen tilalla.



Kauran puintia Taipaleen tilalla.

SAHDIN VALMISTUS

Sahtia tehtiin entisinä aikoina juhlaan ja arkeen. Talkoissa ja kaikissa juhlissa tarjottiin aina sahtia.

Sahdin valmistaminen aloitettiin varhain aamulla. Ensin varattiin astiat ja sahdin valmistamiseen tarvittavat aineet. Tuli tehtiin padan alle ja pataan laitettiin puhdasta vettä. Kaikki astiat huuhdeltiin kuumalla vedellä, jossa oli liotettu katajia. Sen jälkeen alkoi varsinainen sahdin valmistaminen. Pata täytettiin uudelleen puhtaalla vedellä ja lisättiin ohramaltaat ja hieman ruismaltaita. Tätä mäskiä haudottiin.

Kun mäskiä oli riittävästi haudottu, se laitettiin sahtikuurinaan, jonka pohjalle oli levitetty ruisolkia ja katajan oksia. Sen jälkeen sitä alettiin vaellela mäskivedellä. Kuurinan toisessa päässä

olevasta reiästä valui sahti vierreastiaan keräten mäskistä aromit mukaan. Kun kaikki liemi oli valutettu, se jäähdytettiin yleensä lähteessä. Jäähtyneeseen liemeen lisättiin hiivaa ja liemi laitettiin puiseen tynnyriin käymään ja vietiin kellariin. Kaikki sahdin valmistukseen käytettävät astiat olivat puuta. Sahdin annettiin käydä hiljalleen viikon verran, minkä jälkeen se oli valmis nautittavaksi. Jos sahtia käytti lämpimässä, siitä tuli kitkerän makuista ja siksi sitä käytettiin hiljalleen viileässä kellarissa. Myös valmis sahti pidettiin viileässä. Tynnyri oli ilmatiivis sahdin väljähtymisen estämiseksi. Tiivistämisessä käytettiin ruistaikinaa. Sahtia laskettiin tynnyristä siihen tehdystä runtista.

PUHDETYÖT

Entisinä aikoina kaikenlainen omatoimisuus ja omien käsien työ oli kunniaa ja kaikki mahdollinen tehtiin omista tarpeista. Puhdetöitä tehtiin etenkin iltaisin tai talviaikaan, kun ulkona oli liian pimeä tai kylmä tehdä muita töitä. Valona tuvassa oli joko kynttilä tai pärevalkea. Öljytuikka oli harvinaisempi, varsinkin sota-aikana. Miehet korjailivat työvälineitä. Naiset kehräsivät lankoja, joista kutoivat kankaita, lapasia ja sukia.

KYNTTILÄN VALAMINEN

Kotona tehtiin myös talikynttilöitä. Teurastuksen yhteydessä poistettiin teuraista ihra. Ihra sulatettiin ja sulaan rasvaan kastettiin puuvillanarusta tehtyjä kynttilän sydämiä. Sydämiä oli useita ja niitä kastettiin vuorotellen sulaan rasvaan, joka tarttui vähän kerrallaan puuvillanarun ympärille, jolloin muodostui kynttilöitä. Mitä useamman kerran ne upotettiin rasvaan, sitä paksumpia niistä tuli.

PÄREKORIEN VALMISTUS

Myös pärekorit tehtiin puhdetöinä kotona. Metsästä katsottiin suoralustoinen mänty, joka kaadettiin. Puu katkottiin sopiviksi pätkiksi, jonka jälkeen pölkyt halkaistiin kirveellä pienemmiksi. Lopullinen päreitten kiskominen tapahtui puukkoa käyttämällä. Puukkoa painettiin kiskottavan puun päähän ja siten puukolla kiilaamalla ja kädellä auttaen saatiin parin millimetrin paksuisia ja neljän sentin levyisiä suikaleita. Päreitten pituus taas määräytyi pitkälti tehtävien pärekorien koosta. Tosin suuremmissa pärekoreissa päreitä jouduttiin jatkamaan. Koreja tehtiin jopa metrin korkuisia ja saman verran läpimitaltaan.

TUOHITYÖT

Tuohesta tehtiin erilaisia käyttö- ja koriste-esineitä. Tuohi otettiin sileäpintaisista koivuista. Tuohia saatettiin ottaa myös kasvavasta puusta sitä kaatamatta. Siitä tehtiin kontteja, tuohivirsuja ja jalkineiksi sekä tuohihattuja ja tietenkin tuohitorvia. Entisenä aikana eräretkillä käydessä oli usein tuohikontti selässä. Tuohikontilla kalasaalis oli myös hyvä tuoda kotiin.

Eräs tarina kertoo, kuinka Konkola meni ostamaan Tehi-nimistä laivaa ja kuljetti rahat tuohikontissa. Myyjä ei aluksi ottanut Konkolaa vakavasti, mutta Konkolan ottaessa tuohikontin selästään ja sieltä käteistä rahaa alkoivat laivatilaukset luistaa.

SEPÄNTYÖT

Jokaisessa talossa oli oma paja, jossa taottiin kaikenlaista tarpeellista kuten viikatteen, sirpit ja puukot. Kotipajassa terästettiin myös auranteriä ja kirveitä. Myös rekien rauditus tehtiin itse. Pajan varusteisiin kuului ahjo, jossa rauta kuumennettiin,

alasin, jolla kuumaa rautaa taottiin isolla pajavasaralla ja isot pihdit, joilla kuuma rauta nostettiin ahjosta takomista varten.



Kauraseipäitä Koiralammen rannalla 1950-luvulla.

PÄREKATTO JA PÄREHÖYLÄT

Pärekattoja tehtiin vielä 1940- ja 1950-luvuilla yleisesti, koska niiden raaka-aineet saatiin useimmiten omasta metsästä. Keväisin kattojen kuivuessa niistä tuli erittäin tulenarkoja. Monia tulipaloja syttyikin katolle lentäneestä kipinästä. Soiniemelläkin ainakin kaksi isoa päärakennusta paloi katolle lentäneen kipinän takia.

Jopa loma-asuntoihin tehtiin pärekattoja vielä 1940-luvulla. Esimerkiksi kesällä 1948 Johannes Seppälän loma-asunnon katto naulattiin päreistä. Kattopäreet tehtiin pärehöylällä suoralustoisista männyistä. Ensin mänty pätkittiin noin 35 sentin pituisiksi pätkiksi, joista päreet höylättiin. Kattoa tehdessä päreet ladottiin lomittain ja naulattiin nauloilla. Katon teko aloitettiin räystäistä ja lopetettiin harjalle. Harja tiivistettiin harjauldoilla. Pärekatot kestivät noin 40 vuotta. Vuotavia kattoja korjattiin tarpeen mukaan uusilla päreillä.



Päreitten tekoa Taipaleen tilalla.

LAMPAAT JA MULLIKAT KESÄLAITUMILLE

Kesälaitumina lampaille ja hiehoille käytettiin 1940- ja 1950-luvuilla Lakunsalon saarta. Keväisin lampaat ja hiehot talutet-

tiin Talasniemeen. Kaksi venettä kiinnitettiin toisiinsa poikittaisilla puilla, kaksi puuta sidottiin köysillä veneitten alitse. Siten saatiin veneet kaatumattomiksi. Kumpaankin veneeseen kiinnitettiin kaksi hiehoa, päät keskelle veneitä. Hiehot köytettiin veneitä yhdistäviin puihin. Samoin tehtiin lampaitten kanssa, mutta niitä laitettiin kaksi rinnakkain. Siten lampaita mahtui neljä venettä kohti. Kun eläimet oli saatu veneisiin, alkoi kolmen kilometrin pituinen vesimatka Talasniemestä Lakunsaloon.

Kumpaakin venettä voitiin soutaa vain yhdellä airolla, koska veneet oli sidottu kyljet vastakkain. Eläimet eivät suinkaan olleet paikallaan kuljetuksen aikana, vaan ne remusivat koko ajan, pyrkien laittamaan jalkansa veneen laidan ulkopuolelle.

Hiehot kasvoivat kesän aikana niin paljon, ettei niitä voinut enää kokonsa vuoksi kuljettaa veneessä. Syksyn tultua hiehot kuljetettiin taluttamalla Vehkasalon saaren poikki Kivisalmeen, jonka poikki ne uitettiin veneen perässä Aidanpähän. Sieltä ne talutettiin tietä pitkin kotiin Soiniemelle. Lampaat sitä vastoin tuotiin veneessä samalla tavalla kuin oli vietykin.

Kesän aikana eläimiä käytiin katsomassa saarella viikoittain ja samalla vietiin suolaa ja kaurajauhoja tuliaisiksi. Käynti oli tarpeellinen myös siksi, etteivät eläimet villiintyisi niin, ettei niitä saisi syksyllä kiinni. Tästä huolimatta joskus jotkut eläimistä pääsivät täysin villiintymään. Silloin ne jouduttiin kaatamaan kuin riistaeläimet. Lampaat saattoivat päästä kesälaituille uudelleen, hiehoille se oli ainutkertainen kokemus.

LAKUSALON SAARI

Nykyisin Lakusalo on lomasaari. Siellä on kolmisenkymmentä loma-asuntoa. Useimmat niistä ovat korkeatasoisia ns. kakkosasuntoja. 1990-luvulla Lakusaloon rakennettiin tiet ja vedettiin sähköt. Muurahaissalmessa on penkere, jota pitkin saareen menee tie. Penkereen keskellä on läpimitaltaan yli kolmemetrinen metallirumpu, joten pienveneet pääsevät siitä läpi.



Siltarumpu syksyllä 1989. Rumpu kasattiin metalliaihiosta pulttiliitoksilla. Osat tilattiin Englannista. Ne olivat painavia ja nostettiin paikoilleen traktorin nosturilla. Kasaustyöryhmässä olivat Markku ja Hannu Kurkinen sekä Raimo ja Hannu Onninen.

KARHUN KAATO SOINIEMELLÄ

Soiniemellä kaadettiin karhu kesäkuussa 1966. Karhu oli alkanut isännöimään Hirvosen loma-asunnon pihamaalla Soiniemen Kurenniemessä. Karhu etsi syötävää pihapiiristä ja muuttui niin röyhkeäksi, etteivät Hirvoset tulleet enää toimeen vieraansa kanssa.

He soittivat riistanvalvojalle ja pyysivät apua. Paikalle saapuivat Seppo Valonen ja Markku Lepistö. He yrittivät häätää karhun pois pihapiiristä, mutta kun se ei onnistunut, he soittivat poliisille saadakseen luvan karhun kaatamiseen. Seppo Valonen ampui karhua ensin. Karhu säntäsi metsään pahoin haavoittuneena. Miehet seurasivat karhua metsään, jossa Markku Lepistö lopetti sen.

Karhu osoittautui 100-kiloiseksi naaraaksi. Sen liha oli niin trikiinipitoista, ettei se ollut syötäväksi kelpaava, mutta komea talja jäi kaatajalleen Seppo Valoselle.



Soiniemen karhu painelee valokuvaajaa karkuun.

KAIVANTO

Alkuperin lapiolla kaivettu kaivanto yhdistää Soilahden ja Päijänteeseen. Vuonna 2006 kaivantoa ruopattiin ja poistettiin paljon maata ja kiviä, jotta veneily helpottuisi. Maanomistaja Onni Salonen toimi hankkeen puuhamiehenä.



Nyt kaivannon kautta Päijänteelle pääsee vähän isommallakin veneellä ja Soilahden vesi pääsee vaihtumaan paremmin.

MUINAISLÖYTÖ

Soiniemi on ollut jo pitkään suosittu asuinalue. Koiralampi oli aikoinaan Päijänteeseen lahti, jonka aurinkoisella rannalla muinaiset esi-isämme pitivät leiriä jo kivikaudella. Alueelta löytyi v. 1960 pellonraivauksen yhteydessä piikiviä. Alue rauhoitettiin ja

ilmeisesti se on tarkoitus tutkia paremmin myöhemmin. Kalkkisten kanavan käyttöönoton yhteydessä vuonna 1868 vedenpinta laski Päijänteellä noin kolme metriä ja tällöin Koiralampi jäi eristyksiin Päijänteestä. Nykyään vain pieni ojapahanaan joutaa lammelta Päijänteeseen.

HARVINAINEN KETO

Soiniemen keskellä sijaitsee valtakunnallisestikin merkittävä rauhoitettu ketomaisema, jota hoidetaan niittämällä vuosittain järjestettävissä Hermannin heinätalkoissa. Alue on lähellä ravintola Kivilinnaa, Ryyttilän talon takana. Alueen omistaa Eero Toivonen. Alue kuuluu Ryyttilän tilaan. Kedolla kasvaa harvinaisia keto- ja laidunkasveja sekä pylväskatajia.



Kyläläisiä ja kesävieraita niittotalkoissa 2008.

SOINIEMEN TULIPALOT

Soiniemellä on sattunut useita tulipaloja. Etenkin pärekatot ovat olleet tuliherkkiä. Alla lista tulipaloista.

Vuorenrinta	Navetta
Äesoja	Navetta
Kurki	Navetta
Rajakorpi	Navetta
Kartano	Navetta
Kurenlahti	Asuinrakennus
Riihelä	Asuinrakennus kaksi kertaa
Hietämäki	Asuinrakennus
Lakusalo	Asuinrakennus
Kytökuja	Torppa
Likoranta	Torppa
Poukko	Torppa
Salmenniemi	Sauna
Kurenlahti	Sauna
Kotiranta	Sauna
Kurenlahti	Riihi
Kartano	Riihi
Kurki	Puimala
Kartano	Puimala



Kurenlahden päärakennuksen rauniot palon jälkeen 1957.

Kesällä 2006 Kartanon tilalla tuhoutuivat hitsauskipinästä alkunsa saaneessa tulipalossa navetta, riihi ja puimala. Tuli oli kovan tuulen ja kuivan kesän takia levitä ja polttaa koko tilan. Kipinöitä lensi kaikkialle jopa niin, että yksi VPK:n omista autoista syttyi tuleen.





Paloa oli melkein mahdotonta sammuttaa. Tärkeintä oli yrittää estää sen leviäminen.



Päärakennuksen etäpesäkkeiden sammutusta.



Särkilähti on kylä Soiniemen kupeessa tai toisin päin. Kylien kohtalo on aina kulkenut käsi kädessä. Soiniemi kuuluu nykyisin Särkilahden talouskyläalueeseen, mutta on kuitenkin itsenäinen kylä.

Särkilahdella oli isojaon aikaan vuonna 1836 Haikelan, Lantun ja Hakalan talot. Kyläkeskuksen eteläosassa ovat tien vastakkaisilla puolilla vuonna 1891 rakennettu, uusrenessanssin tyyli-
piirteitä sisältävä koulu ja Särkilahden Nuorisoseuran talo Ahjola. Vuonna 1921 rakennetussa seurantalossa on jugend-ajalle ominaisia piirteitä. Särkilahden kyläasutus muodostaa maakunnallisesti arvokkaan kulttuurimaiseman. Rantatien päässä on kylän yhteinen uimaranta ja laituri.



Edellisessä kuvassa on Särkilahden hyvässä kunnossa oleva Nuorisoseuran talo, jota käytetään mm. häihin ja muihin juhliin kuten hirvipeijaisiin. Esimerkiksi Soiniemen hirviseurueen hirvipeijaiset on useita kertoja pidetty näiden seinien sisäpuolella.

Ojalan tilan Vanha tupa on entisöity käsityömyymäläksi ja kahvioksi. Se tarjoaa mahdollisuuden rauhoittua hetkeksi ja sukeltaa 1800-luvulle aikaan, jolloin Maria ja Hemmi asustivat tupaa lapsineen. Kiviuuni ja lattia ovat peräisin 1700-luvulta. Tilan myymälästä voi ostaa tilan omia tuotteita, mm. lampaanlihaa eri muodoissa sekä erilaisia käsityötuotteita. Lampaat laiduntavat läheisillä pelloilla.



Vanha tupa 2008.

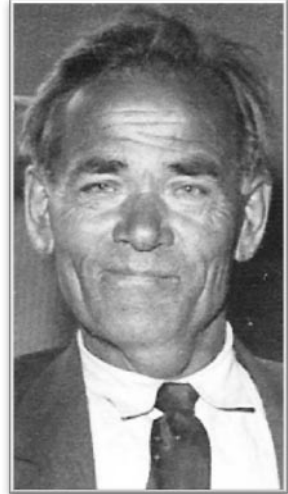


Särkilahden entinen koulurakennus kesällä 2008.



Olavi Virta syntyi Särkilahdessa Oskari Olavi Ilmen -nimisenä 27.2.1915, k. 14.7.1972 Tampereella. Lapsuutensa hän vietti Helsingissä ja Lahdessa. Sukunimi ”suomennettiin” Virraksi vuonna 1926. Helsingistä tuli hänen vakituinen asuinpaikkansa vuonna 1927. Olavin muistoreliefi ja nimikotie ovat Särkilahdessa.

Särkilahden viimeinen virallinen kyläkauppa sulki ovensa 2005, mutta onneksi Liisa ja Harri Kuusela pitävät Laiserinimistä kauppaa, joten alueen viljelijöiden ja mökkiläisten ei tarvitse aina ajaa kirkonkylälle saakka. Nimi Laiser tulee heidän valmistamistaan laitureista.



Laiserin venepäivät keväällä 2006. Suutari Otto Ilmen, jonka torppa oli 1950-luvulla Särkilahdessa Laiserin nykyisen liikkeen lähellä. Otto oli Olavi Virran setä.



Mynnیلän Arboretumiin kuuluu kolme tilaa, joissa voi kävellä luontopolkuja ja ihailia erilaisia puukasveja. Kaikkiaan alueelta löytyy yli 800 kasvilajia. Arboretum on perustettu 1998 Ensio Soutamon aloitteesta.



Arboretumin Salmelan pihapiirin kukkaloistoa. Piha on avoinna yleisölle. Talon emäntä ja isäntä kertovat mielellään kasveista.



Vintturi on pieni paikka 15 kilometriä Soiniemeltä Luhangan-tietä pohjoiseen. Vintturin alueella on Liikolan, Soiniemen ja Saarenkylän maita. Vintturin päänähtävyys on luonnonkaunis Kammiovuori.



Kammiovuori on yksi Etelä-Suomen korkeimmista kohdista, 221 metriä merenpinnasta. Sieltä avautuvat jylhät näkymät Etelä-Päijänteen maisemiin. Luontopolku on suhteellisen helppo ja sopii koko perheelle. Se on vajaat kaksi kilometriä per suunta. Vuorella on useampia eri luontopolkuja sekä laavu, jossa voi paistaa makkaraa ja vaikka yöpyä.

1900-luvun alkupuolella Hiskias-niminen kulkuri-murhamies pakeni poliisia vuorelle. Selviytyäkseen hengissä hän metsästi, kalasti ja varasti alueen taloista ruokatarvikkeita. Hänen luolan-sa jäänteet ovat vieläkin nähtävissä vuoren huipulle johtavan luontopolun varrella. Näinköhän Hiskias kummittelee alueella, koska viereisen alueen nimi on Mörkökorpi.



Maisema Kammiovuorelta 2008.



Kammiovuorelta näkyy pitkälle Päijänteelle asti.



SOINIEMEN MAATILAT

Tarkat tiedot maatilojen syntyvaiheista ovat hämärän peitossa. 35 nykyistä rekisteritilaa on lohkottu vuosisatojen kuluessa viidestä kantatilasta. Tiloista on myös lohkottu kaikki nykyiset lomatontit.

Joitakin kantatiloja on viljellyt sama suku varmuudella yli neljäsataa vuotta, ja niissä tunnetaan henkilöitä nimiltä aina kahdentoista sukupolven ajalta. Jotkut sukutilat saattavat olla perustettu jo ennen 1500-lukua, mutta virallinen omistusoikeus tuli Kustaa Vaasan aikana. Ruotsi-Suomen kuningas Kustaa Vaasa antoi 1500-luvulla Suomen talonpoikaissuvuille oikeuden sukutilojen omistamiseen. Soiniemen kylässä oli 1500-luvun lopulle tultaessa viisi taloa, mutta 1634 lukumäärä oli jostain syystä vähentynyt kahteen. Kylässä suoritettiin isojako kahteen otteeseen, 1800 ja 1891. Ensimmäinen isojako kumottiin ja kylä jaettiin uudelleen 1891.

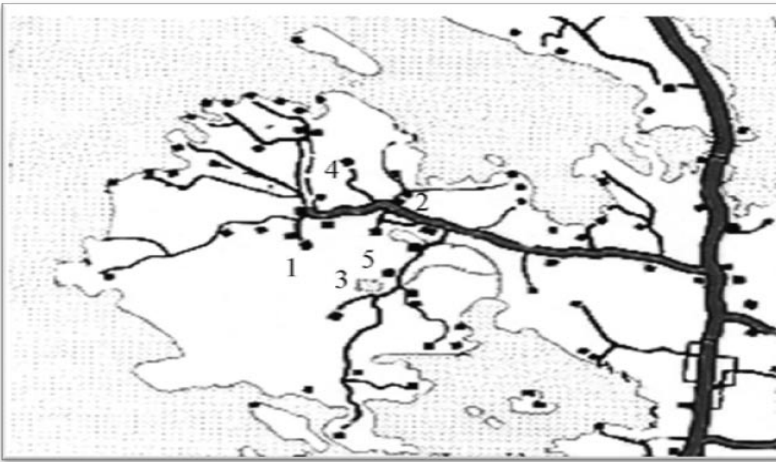
Isossajaossa kylän taloja, kuten Tumppila, Keskinen ja puolet Kurjesta, siirrettiin Vehkasalon saareen. Samassa jaossa muutamia saaria, niemiä ja rantapalstoja jäi talojen yhteisomistukseen.

Yhteisomistukset myytiin huutokaupalla 1940-luvun lopulla. Tässä huutokaupassa jäi vahingossa yksi pieni saari, Kaniluoto, myymättä. Saari oli yksityisessä käytössä useita vuosikymme-

niä, eivätkä edes kyläläiset tienneet, että se oli kylän yhteistä omaisuutta. Monien vaiheitten jälkeen saari saatiin takaisin kyläläisten hallintaan.



Soiniemeläisten yhteinen saari Kaniluoto kesällä 2008.



Soiniemen viisi kantatilaa, joista osa lohkontuja. 1. Urpala, 2. Salmenniemi, 3. Hepojärvi, 4. Kurenlahti, 5. Kurki. Vehkasalossa on Tumpilan ja Keskisen tilat sekä lohkaistu Kurjen tila.

MAAREKISTERITILAT VUONNA 2008 / OMISTAJAT

- | | |
|-------------------------------|-----------------------|
| 1. Ahola RN0:3 | Järvinen pk |
| 2. Avolahti RN0:3 | Hannu Hepojärvi |
| 3. Hepojärvi RN0:3 | Timo Hepojärvi |
| 4. Hietämäki RN0:4 | Tuula Mesiä |
| 5. Kantola RN0:5 | Salla Onninen |
| 6. Kartano RN0:1 | Kari Kartano |
| 7. Keskinen RN0:3 | Eero Polvela |
| 8. Kivelä RN0:3 | Urpala pk |
| 9. Kotiranta RN0:3 (Soilahti) | Tomi Aranko |
| 10. Kotiniemi RN0:2 | Lauri Salmenniemi pk |
| 11. Kurenlahti RN0:4 | Kirsi Miettinen |
| 12. Kurkela RN0:4 | Juhani Kelomäki |
| 13. Kurki RN0:5 | Pellervo Oksanen |
| 14. Kurki RN0:5 | Hannu Kurkinen |
| 15. Lemola RN0:2 | Veikko Järvinen |
| 16. Mäyräniemi RN0:1 | Maunu ja Salli Urpala |
| 17. Ranta RN0:3 | Eino Ranta |
| 18. Pyhänpää RN0:3 | Yrjö Turkama |

19. Rajakorpi RN0:3	Tyyne Salmenniemi
20. Riihelä RN0:4	Matti Jutila
21. Ryyttylä RN0:2	Eero Toivonen
22. Salmenniemi RN0:2	Tarmo Salmenniemi
23. Saarelma RN0:3	Teuvo Suojärvi
24. Salmela RN0:2	Tauno Virman
25. Salmela RN0:5	Antero Lehtonen
26. Saarelma RN0:3	Teuvo Suojärvi
27. Sipari RN0:1	Seppo ja Raimo Leppänen
28. Sinisalo RN0:3	Niilo Sinisalo
29. Syrjälä RN0:3	Hannu Hepojärvi
30. Tapani RN0:3	Hannu Hepojärvi
31. Tokuvi RN0:3	Seija Jokinen
32. Urpala RN0:1	Urpala pk
33. Vuorela RN0:1	Olli Lehtinen
34. Vuorenrinta RN0:1	Heinon pk
35. Äesoja RN0:3	Jorma Keskinen

AHOLA RN0:3 1/35



Alun perin Aholassa (Vehkasalossa) eli Niemisen maanviljelijäperhe. Nykyisin tila on loma-asuntona. Niemisillä oli perinteinen hevosvetoisiin koneisiin perustuva maatalouskalusto. Heillä oli myös lypsylehmiä ja tietenkin hevonen, jolla pelto-työt tehtiin. Niemisen perheessä oli neljä henkeä, isäntä Matti, emäntä Hilja sekä poika Esa ja tytär Reetta. Aholan tila Vehkasalossa on tyypillinen esimerkki siitä, mitä pienille maataloille on tapahtunut. Ne on muutettu loma-asunnoiksi ja monessa tapauksessa siirtyneet vieraiden omistukseen.

AVOLAHTI RN0: 3 2/35

Nykyinen omistaja Hannu Hepojärvi.



Avolahti oli aikoinaan Soiniemen postinkuljettajien kotitila. Ilmari, Paavo ja Rauno Kivelä toimivat kaikki postilaitoksen palveluksessa kuljettaen lähialueiden postin.

Erkki Kivelä, s. 23.3.1870 Hartolassa, k. 26.1.1950. Sysmässä, puoliso Fredrika Kivelä, s. 3.5.1873, k. 11.9.1959. Heidät vihittiin 3.5.1893. Fredrika oli Kivelän talon tytär.

Heidän poikansa Ilmari Kivelä, s.13.9.1895, k. 20.12.1952, oli Avolahden tilan Kivelä-suvun ensimmäinen omistaja. Puoliso Edith Matilda os. Toivonen, s. 20.10.1889, k. 24.6.1972.

Heidän tyttärensä Taimi Regina, s. 26.1.1920, avioitui naapurin pojan Eino Hepojärven, s. 30.1.1919, k. 16.4.1974, kanssa.

Heidän poikansa Hannu Hepojärvi, s. 7.10.1957, on Avolahden tilan isäntä tällä hetkellä (2008). Hänellä on tyttäret Nea ja Mia.



Avolahden navetta kesällä 2008.



Marja Hepojärven kastajaiset 1961. Sylikummina Liisa Urpala.

HEPOJÄRVI RN0: 3 3/35

Nykyinen omistaja Timo Hepojärvi.



Tilan päärakennus 2008.

Timo Hepojärvi on toisen polven hanuristi (isä myös hanuristi). Sahdin paneminen on taas tullut perintönä isoäidin puolelta. Alina Hepojärvi oli koko kylän sahtimestari 1900-luvun alkupuolella. Timo harjoittaa maanviljelyn ohella koneurakointia ja loma-asuntojen vuokrausta. Talon emäntä Marjatta pitää huolta tilan lihakarjasta.

Talollinen Eerik Hepojärvi, s. 13.2.1853 k. 12.6.1938. Vaimo Henriikka Matintytär, s. 23.11.1869, k.9.1.1942. Heidät oli vihitty 24.7.1882.

Heidän poikansa Harald Hepojärvi, s. 26.12.1883, k.12.4.1959.
Vaimo Alina os. Heino (Kurki-sukua) s. 24.2.1885, k. 5.3.1966.
Heidät vihittiin 14.10.1911.

Heidän poikansa Fabian, s. 6.1.1916, k. 1974. Vaimo os. Raja-
vuori s. 21.12.1923. Heidät vihittiin 1947. Heillä on pojat Ti-
mo, s.1949 ja Seppo s.1956.



Hepojärven isäntiä: Erkki, Harald, Fabian ja Timo.



Hepojärven emäntiä: Henriikka, Alina, Tyyne ja Marjatta.



Hepojärven vanha päärakennus kesällä 1979.



Hepojärven pihapiiri helikopterista kuvattuna 2004.



Harald Hepojärven ja Alina Heinon häät 1911.



1956 Alina, Tyyne, Fabian, Timo, Martti ja Harald.



Fabian, Timo ja koko kylän ylpeys Ford 1950-luvulla.



Hepojärven tila 2008.

Hepojärven vuokrattavia loma-asuntoja:





HIETAMÄKI RN0:4 4/35 (osa Riihelää)

Nykyiset omistajat Sulo ja Ulla Toivonen.



Hietämäki on Heikki ja Elina Toivosen rakentama uudistila. Se on osa Riihelän taloa. Elina Toivonen oli os. Riihelä, siis Riihelän tytär. Elinan veli Iivari Riihelä viljeli Riihelän tilaa. Iivari Riihelä kuoli poikamiehenä. Jäätyään viettämään eläkepäiviään hän möi Riihelän tilan Paavo ja Hellä Salolle.

Heikki ja Elina Toivosen perheeseen kuuluivat lapset Esa synt. 1935, Vuokko synt. 1936, Seija synt. 1937, Raili synt. 1938, Sulo synt. 1940, Marjatta synt. 1944 ja Jouko synt. 1945. Hietämäki oli tyypillinen lypsykarjatila. Heikki oli nk. konemies, hän teki koneurakointia.



Elina (Riihelän tyttö) ja Heikki Toivonen (Hietalahden poika).
Heikin 50-vuotispäivät 1961.



Hietamäen Zetor 1960-luvulla.

KANTOLA (KUUSENKANTO) RN0:5 5/35

Nykyiset omistajat Salla Onninen ja Juha Tainio.



Kantola on osa Kurjen tilasta.

Tilan tietoja kirkonkirjoista: Kaarlo Adolf Kaarlonpoika, s. 4.10.1861. Puoliso: Olga Maria Gök s. 30.6.1872. Soiniemen Kartanon tyttären, Maria Andersin tyttären lapsi. Menivät talollisiksi Soiniemen Kurki Kantoseen v. 1901. Vihityt:12.5.1901. Kaarlo ja Olga kuolivat lapsettomina. Heidän jälkeensä Kantolan tila joutui Eevert Onnisen omistukseen.

Torppari. Gustaf Gustafson s.10.9.1802, k. 21.11.1847. Vaimo Elisabeth Lisa Jacobintytär s. 18.10.1791 Soiniemi Kurki. Isä Jacob Andersson, äiti Caise Jacobintyär. Ensimmäinen avioliitto Johan Johannson s. 24.6.1824 Til. Luhanka 1843. Toinen avioliitto poika Adam Gustafson s. 27.7.1826, k. 1853 Kolmas tytär Eva Sofia Gustaffintytär, s. 11.9.1822. Vihitty 21.1.1856 LS 1.4.1849. Mies Saren,s. 25.2.1836. Tytär Anna Gustafintytär s. 25.9.1832. Mies Samuel Karlsson s. 13.1.1831. Vihitty 1854 Monebergia Saarinen. Vihitty Soiniemi Kuusenkanto torpanpoika Johan Matson, seppä, k. 30.3.1825. Tytär Lisa Jacobintytär Soiniemi Kurki 6.11.1822.

KARTANO RN0:1 6/35

Nykyinen omistaja Kari Kartano.



Kartanon hyvin alkuperäisenä säilynyt pihapiiri 1960-luvulla. Tilan päärakennuksen vanhin osa saattaa olla peräisin 1700- ja 1800-lukujen vaihteesta. Rakennusta on laajennettu 1800-luvun kuluessa ja nykyinen ulkoasu on peräisin 1920-luvun peruskorjauksesta.

Kartano on useista metsäostoista johtuen nykyään yksi suurimmista tiloista Soiniemellä. Omistaja Kari Kartano tunnetaan ahkerana kalastajana ja metsämiehenä. Tilan ensimmäinen isäntä oli Juho Kartano. Isä ja poika Teudor ja Toivo Kartano olivat molemmat merkittävästi mukana Soiniemen koulun toiminnassa ollen mm. johtokunnan puheenjohtajia. Teudor oli myös Soiniemen edustaja Särkilahden koulun johtokunnassa 1932-1937, jolloin Soiniemen koulu oli kunnan päätöksellä lakkautettuna. Teudor kuljetti hevoskyydillä oppilaita Soiniemeltä Särkilahden kouluun.



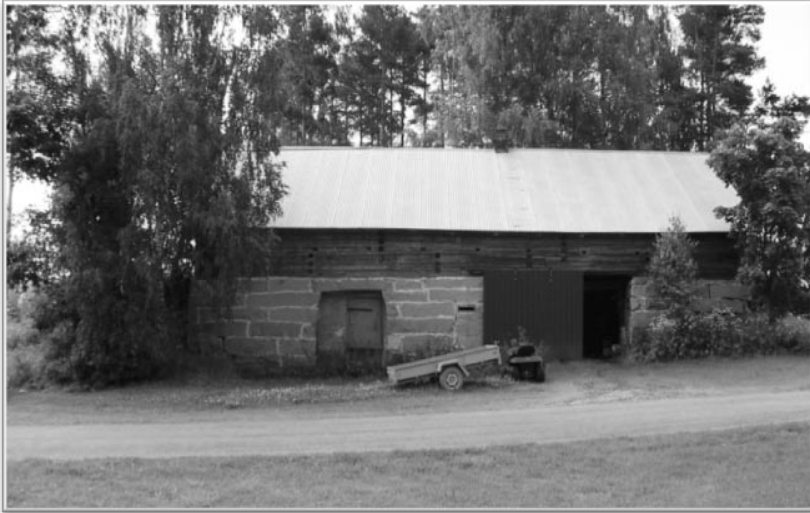
Päärakennus 2008.



Kartanon pihapiirin läpi kulkeva tie tuo mieleen perinteisen suomalaisen maalaismaiseman.



Kartanon isäntiä: Juho, Teudor, Toivo ja Kari.



Kartanon lohkokivinavetta on jäänyt varastorakennukseksi.



Juho ja Loviisa Kartano.



Amanda ja Teudor Kartano vuodelta 1910.



Viljo, Emil ja Kauko Kartano.



Teudor ja Alina Kartano. Vihkikuva vuodelta 1910.



Kolmoishäät 12.7.1947. Toivo Tumpila ja Helena, Toivo Kartano ja Helvi, Otto Lind ja Anna-Liisa. Morsiot os. Onnisia.



Helvi Kartanon 80-vuotispäivät vuonna 2000.

Syntynyt	Kastettu	Kylä	Talo	Isä	Äiti	Lapsi
8.4.1788	11.4.1788	Soinemi	Kartano	Henr. Pauli&p	Anna Gustavi&t	Eva
12.10.1797	17.10.1797	Soin.	Kartano	Philip Johansson	Eva Adami&t 24	Maria
16.3.1799	17.3.1799	Soiniemi	Kartano	Johan Ternberg	Stina Pesonen 21	Carl Jacob
24.10.1803	25.10.1803	Soiniemi	Kartano	-	Stina Pärnberg 32	Stina
alkup - ALKUPKOMM: o.ä.						
12.11.1812	15.11.1812	Soinjemi	Kartano	Carl Carlsson	Christina Pärnberg 33	Michael
10.9.1814	18.9.1814	Soinjemi	Kartano	Staffan Conradi&p	Johanna Mickelsdr. 29	Matts Wilhelm
5.3.1816	10.3.1816	Soinjemi	Kartano	Mickel Johansson	Eva Alexandersdr. 23	Ulrica
15.5.1817	18.5.1817	Soiniemi	Kartano	Mickel Johansson	Eva Alexandersdr. 24	Erik
1.3.1818	4.3.1818	Soinjemi	Kartano	Johan Johansson	Anna Maria Mich:dr. 34	Johan
26.2.1821	4.3.1821	Soinjemi	Kartano	LB. Michel Joh:s.	Eva Alexandersdr. 28	Michael
23.10.1821	28.10.1821	Soinjemi	Kartano	LB. Johan Joh:son	Maria Mich:dr. 26	Otto Wilhelm
22.1.1825	23.1.1825	Soinjemi	Kartano	Lndb. Joh. Joh:s.	Anna Maja Jöransdr. 41	Hedda Lisa
19.5.1828	25.5.1828	Soiniemi	Kartano	Inh. And. Sigfrids.	Anna Adamsdr.	Eva Christin
18.12.1835	20.12.1835	Soiniemi	Kartano	-	Pgn. Maria Gabr:sdr. 26	Gustaf
alkup - ALKUPKOMM: oä.						
9.1.1838	11.1.1838	Soinjemi	Kartano	Ldb. Olof Johansson	Anna Eskilsdr.	Carl
13.7.1851	16.7.1851	Soiniemi	Kartano	b.s. And. Joh:ss.	Erika Joh:dr. 19	Maria
15.8.1853	20.8.1853	Soiniemi	Kartano	b.s. And. Joh:ss.	Erika Joh:dr. 21	Eva Stina
8.11.1854	12.11.1854	Soiniemi	Kartano	b.s. And. Joh:ss.	Erika Joh:dr. 22	Erika

KESKINEN RN0:3 7/35

Nykyinen omistaja Eero Polvela.



Keskisen talon päärakennus Vehkasalossa.

Vehkasalossa oleva Keskisen talo oli isojakoon saakka keskellä kylää Kivelän mäellä. Sieltä se siirrettiin nykyiselle paikalleen Vehkasaloon. Keskisen navetan luona on vanha tuulimylly, jonka tiedetään varmuudella olleen olemassa jo 1776.



Eero Polvela talvella 2008.



Keskisen nykyisin varastona toimiva navetta.

KIVELÄ (Kärki) 8/35

Nykyinen omistaja Urpalan perikunta.



Kivelän tila, entinen Kärki, on nykyisin autiotila. Sen hirsinen päärakennus on yksi kylän vanhimpia säilyneitä päärakennuksia, joka edustaa harvinaistuvaa paritupatyypistä talonpoikaista rakennustyyppiä.

Aleksi ja Laina laajensivat tilaa ostamalla Kivelän RN:3. Kivelä tuli myyntiin monien vaiheiden jälkeen. Erik ja Fredriikka Kivelä möivät Kivelän 3.9.1925 Evert ja Hilma Mäyrälle, jotka viljelivät tilaa vain reilut kaksi vuotta. Heiltä Kivelän osti sen ajan sijoittaja Aleksanter Huovila 12.12.1927. Huovilalla oli useita maatiloja muun muassa Soiniemellä, Särkilahdessa ja Joutsjärvellä sekä kauppa. Sijoittajalle tuli kuitenkin vaikeuksia tilan kanssa ja Kivelä tuli melko pian takaisin myyntiin. Aleksi ja Laina Keskinen ostivat Kivelän 1930-luvulla. Kaupan mukana tuli myös Kivelän Erkille ja Fredriikalle maksettavat eläkkeet: kaikkia mahdollisia maataloustuotteita tietyt kilomäärät, halkoja, kaksi huonetta, kaksi aittaa ja saunan käyttö.

KOTIRANTA (SOILAHTI) 9/35

Nykyinen omistaja Tomi Aranko.



Tomi ja Niina Aranko ovat aloittaneet talon täydellisen peruskorjauksen. Kuva kesällä 2008.

Kotiranta on ollut suosittu tila, eikä syyttä, koska se sijaitsee luonnonkauniin niemen kärjessä. Siellä ovat asuneet useiden sukujen edustajat.



Niina ja Tomi Aranko rantasaunan edessä 2008.

Ennen nykyisiä omistajia Arankoja Kotirantaa isännöi 1960-luvun puolivälistä alkaen Yrjö Turkama. Turkaman aikana Kotirannan pellot kunnostettiin ja salaojitettiin sekä rakennettiin uusi kylmäilmakuivuri. Turkama osti kotirannan tilan Kaino ja Hilma Kupariselta. Kupariset ostivat Kotirannan Linnalta, jonka osuudeksi tilan hoidossa jäi metsien hakkauttaminen. Ennen Linnaa tilan omistivat Rantaset, jotka puolestaan ostivat sen Hyökyltä. Matti Hyöky oli 40 vuotta Särkilahdessa opettajana ja omisti Kotirannan vuoteen 1938 saakka. Hän oli aktiivisesti mukana lähes kaikissa seuroissa ja järjestöissä Sysmän alueella.



Sylvi ja Matti Hyöky 1930-luvulla.

Seuraavat omistajat Hyväriset rakennuttivat tiilinavetan sekä vedättivät Särkilahdesta Soilahden rantaa pitkin valovirtajohdot. Virta oli kuitenkin heikkoa pitkästä välimatkasta johtuen, joten Kuparisen aikana sähköt asennettiin kokonaan uudelleen. Hyvärinen puolestaan osti Kotirannan Uuno ja Liina Lindeniltä, jotka Pohjois-Amerikasta palattuaan olivat ostaneet tilan Saloselta. Salonen piti tilalla kauppaa ja täyshoitola. Lindenin aikana rakennettiin vielä tänäänkin pystyssä oleva päärakennus, jota sanotaan amerikkalaistyylliseksi. Pohjois-Amerikasta vaikutteita saanut mansardikattoinen asuinrakennus on saanut nykyisen asunsa vuonna 1928. Huvilamaisen rakennuksen jyrkkä taitekatto on päistään saumattu. Pihassa on tiilinavetan lisäksi arkkitehti Seppo Kasasen suunnittelema puolikaaren muotoinen rantasauna vuodelta 1972. Tilan alkuperäinen savusauna paloi

uudenvuodenaattona 1989. Arankot ostivat sen tilalle yli sata vuotta vanhan savusaunan Vehkasalosta 1990.

Kupariset Kotirannassa: Sekä mv Kaino Kuparinen että Hilma-emäntä, os. Nuora, olivat syntyneet Sakkolassa, Karjalassa, missä heidät myös vihittiin 1936. Talvisodan alkaessa ja nuoren perheenisän ollessa sodassa Hilma-emäntä aloitti evakkotaipaaleen vanhimman lapsensa, karjakon ja seitsemän lehmän kanssa. Karjakko katosi matkalla. Evakkotien ehdittyä Kylmäkoskelle syntyi toinen lapsi. Välirauhan aikana Kaino Kuparinen oli Tikkakoskella aseteltaessa töissä. 1944 Kupariset hankkivat Jyväskylän maalaiskunnasta kylmän tilan, jonka he raivasivat. Tilan rakennukset he rakensivat omista metsistä kaadetuista puista. 1950 he hankkivat isomman tilan Jämsänkoskelta. Sieltä he siirtyivät 1952 Sysmään viljelemään Soiniemelle Kotirannan tilaa.

Soiniemi oli luonnonrakkaille Kuparisille hyvin mieleinen paikka, koska se muistutti paljon heidän omaa syntymäkotiaan Suvannon rannalla.

Kuparisilla oli viisi lasta ja toimeentulonsa he saivat lypsykarjan hoidosta. Kuparisten toimesta Kotiranta sähköistettiin syksyllä 1960. Sairauden vuoksi he luopuivat Kotirannasta 1965 ja muuttivat eläkepäiviä viettämään Sysmän kirkonkylään Veijolanmäelle.

Keskustan asukkaille Kupariset tulivat tutuiksi Hilman leipomista karjalanpiirakoista ja Kainon naapureilleen suorittamista traktoritöistä kuten talviaurauksista. 1968 Kaino Kuparinen sai vaikean sairaskohtauksen, josta hän kuitenkin toipui ja teki vielä pitkiä polkupyöräretkiä Sysmän ympäristöön. Sairauskohtaus kuitenkin uusiutui, ja Kaino menehtyi kesäkuussa samana

vuonna. Viikkoa myöhemmin myös Hilma kuoli äkillisesti, joten heidät siunattiin Sysmän kirkkomaahan samalla kertaa.



Kaino ja Hilma Kuperinen



Yrjö Turkama Kotirannan edustalla

KOTINIEMI RN0: 2 10/35 (Lakusalo)

Omistaja Lauri Salmenniemen perikunta.



Metsätähti-mökki Kotiniemen päärakennuksen tontilla.

Tilan alkuperäinen päärakennus paloi maan tasalle eräänä jouluna 1960-luvulla sytyttyään joulukuusen kynttilöistä. Kotiniemen maatila sijaitsee Lakusalon saarella. Kotiniemi on osa Salmenniemen maatilasta. Lauri Salmenniemi asui tilalla vaimonsa Tyynen, os. Siira, ja lastensa Teuvon, Eilan, Marja-Riitan, Reijon ja Kaukon kanssa vuosina 1954 - 1964.



Kotiniemen sauna Lakusalossa Kotiniemen tontilla.



Lauri Salmenniemi oli hevospies.

KURENLAHTI RN0:4 11/35

Nykyinen omistaja Kirsi Miettinen.



Kurenlahden vanha päärakennus, joka paloi vuonna 1957.



Tilan päärakennus 2008.



Kimmo, Kirsi ja Riikka Miettinen 2007.



Arvi Toivonen, Lahja Heinonen, Svante Heinonen ja Raimo Virtanen. Arvi kaatui sodassa. Lahja on edellisen sisko. Svante on Lahjan aviomies ja Raimo on Lahjan sisarenpoika.



Kurenlahden kivinavetta on nykyisin varastona.



Tilan hyvin säilynyt aitta vellikellolla varustettuna 2008.

Kurenlahti: Kirjoittanut Raimo Virtanen

Sysmän Soiniemen Kurenlahti oli aikoinaan osa Riihelän tilaa, numero 4. Riihelä jaettiin aikoinaan neijään osaan: Nykyinen Riihelä, kaksi Kurenlahteaa ja neljäs tila, jota ei ole osattu paikallistaa. (Neljäjännen tilan epäilleen olleen Seikeri). Tulee mieleen Seikerin talo, joka oli Riihelän lähellä. Kirkonkirjoissa mainitaan neljä tilaa, joista kaksi kulkee nimellä Riihelä-Kurenlahti. Kaikki neljä olivat 1/12 osa manttaalin tiloja.

Perimätiedon mukaan nykyisen Kurenlahden kanssa samalla mäellä on ollut ns. Vanha Kurenlahti, mutta 1900-luvun alusta lähtien siitä ei enää ole ollut rakennuksia jäljellä, vain joitakin raunioita on näkyvissä. Paikalla on ikivanha valtavan kokoinen kuusi, jota kutsutaan Vanhan Kurenlahden saunakuuseksi. Pihapiirissä on monta muutakin jättimäistä "haltiapuuta".

Vanhan Kurenlahden kaivo on ollut myöhemminkin käytössä navettakaivona. Siinä on aina ollut hyvä vesi, mutta vähävetisinä vuosina se ei riittänyt lisääntyvälle karjalle, joten myöhemmin Arvi Toivosen isännöyden aikana tehtiin toinen kaivo, jossa vesi on riittänyt paremmin.

Kurenlahden isännäksi mainitaan kirkonkirjoissa Simon Simonsson, s. 17.1.1799, k. 25.2.1876. Vaimo Kaisa Matsdotter, s. 1805, k. 22.5.1872. Heidän poikansa Erik Johan Simonsson, s. 20.1.1833, vihitty 2.6.1872, Maja Stina Gustafsdotterin, s. 13.11.1850, kanssa. Vaimo oli Riihelän tytär. Tytär Fredrika Simonsdotter s. 19.4.1845. Hän avioitui leskeksi jääneen Andres Hederin kanssa vuonna 1872, ja muutti Vuorisaloon. Knehtilä rekisterinumero 7. Numeron perusteella Liikolan Nihtilä oli tuolloin samaa tilaa. Edellä mainitun perheen jäsenet ovat todennäköisesti olleet Vanhan Kurenlahden viimeiset asukkaat.

Tässä samalla mäellä olleeseen toiseen taloon “Uuteen Kurenlahteen” tuli vuonna 1863 “Pulkka Matiksi” kutsuttu isäntä Kuhmoisista. Ennen hänen isännyyttään talo oli ollut vuokralla Abel Johanssonilla ja hänen vaimolla Justiina Johansdottirilla. He olivat menneet Kurenlahdesta Soiniemen Tumppilaan ja sieltä Salmenniemeen, jossa Abel Johansson oli kuollut.

Heta Liisa Juhontytär, s. 15.7.1817, vihitty 28.9.1843 Matti Matinpojan kanssa, joka oli syntynyt 21.11.1818. Hän oli kotoisin Uotilan Vasikkasalon talosta.

Vasikkasalon saari sijaitsee Kuhmoisten kirkonkylän kaakkoispuolella. Sinne siirrettiin 1700-luvulla osa Uotilan kantatilaa. Myöhemmin saarta kutsuttiin Uotilan saareksi.

Heta Liisa ja Matti Matinpoika ryhtyivät vuonna 1848 torppareiksi Pihlajakosken Pulkkamäkeen. He muuttivat itsellisiksi Haukkasalon Kurulaan ja sieltä koko perhe muutti 1863 Sysmään. Nämä tiedot on saatu Virmaalan sukukirjasta.

Ilmeisesti Matti Matinpoika sai haltuunsa molemmat Kurenlahdet, mutta sitä ei tiedetä, ovatko tilat yhdistyneet aikaisemmin, vai onko Matti ostanut tilat eri aikaan.

Perimätiedon mukaan suuri tulipalo olisi tuhonnut suurimman osan tilan rakennuksista, mutta sitä ei tiedetä, paloivatko kummankin tilan rakennukset. Tarina kertoo, että tuli olisi päässyt irti väen ollessa kirkkomatkalla. Heille on varmasti ollut ankeaa palata kotiin ja nähdä vain savuavia raunioita.

Jos vain vanhemman talon rakennukset paloivat, eivät asukkaat ole rakentaneet uusia, vaan myyneet tilan kokonaan ja muuttaneet pois.

Tämä “Pulka Matti” oli toimekas mies, hän rakensi uuden päärakennuksen ja vieläkin paikallaan olevan aittarivin sekä riihirakennuksen. Jostain syystä päärakennuksen seinähirret tuotiin Kuhmoisista. Olivatkohan Kurenlahden metsissä puut niin pieniä, ettei niistä saanut kunnon taloa tehtyä? Oli miten oli, komeita olivat hirret Kurenlahden talon seinissä, ja taidolla oli talo muutenkin rakennettu. Siinä oli suuren tuvan lisäksi keittiö, sali eli vierashuone, syrjäkamari sekä tampo eli ruokahuone.

Kaikki seutukunnan maalaistalot taisivat olla suunnilleen samoilla kaavoilla tehtyjä. Päärakennuksessa oli kaksi rappua, porstua oli väenrappu ja toinen oli vierasrappu, jota käytettiin vain vieraitten vastaanottoon. Vieraskamari, eli sali, ei myöskään ollut arkikäytössä. Vieraita kahvitettiin ja yövieraat yöpyivät salissa. Vierashuoneen seinät oli tapetoitu tuvan seinien ollessa hirsipinnalla.

Tuvan nurkassa oli iso kivistä tehty leivinuuni. Se oli niin iso, että uuninpäällä saattoi vaikka nukkua. Uunin lämmittämiseen käytettiin metrin mittaisia halkoja.

Matti Matinpojan perheeseen syntyi kolme poikaa ja yksi tytär.

Vilhelm, s. 5.1.1849, k. 17.11.1873.

Niklas, s. 5.2.1851, k. 6.8.1896. Erland, s. 11.5.1857

Henrika, s. 23.11.1860. Hän avioitui Hepojärven taloon.

Isänsä jälkeen isännäksi tuli Niklas Matinpoika. Hänen vaimonsa Eva Maria Tuomaantytär oli Särkilahden Lantusta, s. 17.3.1856, k. 26.7.1929. Heidät vihittiin 31.5.1880. Tämä päivämäärä oli kaiverrettu tuvan seinähirteen.

Niklas Kurjenlahden aikana rakennettiin kivinavetta. Sekin oli hyvin tukevasti rakennettu. Arvi Toivonen teki siinä remontin joskus 30-luvulla, mutta kun navetta jää tyhjäksi, se alkaa helposti rappeutua.

Niklas Kurjenlahden isännöisyys jäi lyhyeksi. Kerrotaan, että hevonen potkaisu häntä rintaan, ja sen seurauksena hän myöhemmin kuoli. Koska pari oli lapseton, niin ennen isännän kuolemaa he möivät tilan Eva Marian veljelle Daniel Toivoselle.

Daniel oli jo ollut Kurenlahdessa töissä mm. navettarakennuksella. Niklas kuoli vuonna 1896, ja Eva Maria jäi taloon eläketädiksi vuoteen 1929.

Daniel Toivonen avioitui Särkilahden Äesojasta kotoisin olevan Eeva Loviisa Adamintytär Ojasen kanssa. Tämä oli Soiniemen Urpalassa nähin aikoihin tätinsä luona piikana, joten riijuumatka oli lyhyt. Heidät vihittiin 17.6.1900.



Päijänteen avaruutta.

KURKELA RN0:4 12/35

Nykyiset omistajat ovat kaupunkilaisia ja tila on lomakäytössä.



Kurkela. Siiri ja Eemil Virtanen.

Kurkelan viimeinen viljelijäperhe oli Virtaset. Heillä oli lypsykarjaa, peltotöitä teetettiin vuokratraktorilla. Virtasen perheeseen kuului neljä henkeä, isäntä Eemil ja emäntä Siiri, os. Toivonen, poika Raimo, sekä tytär Anneli. Kurkela oli osa Kurenlahden tilaa ja oli rakennusten osalta uutistila, joka rakennettiin sotien jälkeen 1940-luvulla Eemil ja Siiri Virtasen toimesta.



Jäät liikkeellä Kurenselällä keväällä 2004.

KURKI RN0:5 13/35 (Vehkasalo)

Nykyinen omistaja Pellervo.Oksanen.



Vehkasalon Kurjen päärakennus syksyllä 2006.

Vehkasalon Kurki on osa Soiniemellä olevasta Kurjen kantatilasta. Vehkasalon Kurki siirrettiin Soiniemeltä Vehkasalon saareen isojaon yhteydessä. Nykyisin Vehkasalon Kurjen omistaa Pellervo ja Eila Oksanen. Pellervo lunasti tilan isältään Aimo Oksaselta. Vehkasalon Kurki on nykyisin viljanviljelytila. Ainakin Aimo Oksasen aikana tilalla harjoitettiin lypsykarjan hoitoa. Maatilan rannoilla on loma-asuntoja. Vehkasalon Kurjen päärakennus on Päijänteen rannalla.

KURKI RN0:5. 14/35 (Soiniemi)

Nykyinen omistaja Hannu Kurkinen.



Kurki 1957 ja alla 2006.





Otto ja Abel Kurki viljelivät Kurkea vuosina 1911-1930.



Kurjen isäntiä: Kaarle, Otto, Markku ja Hannu.



Kurjen emäntiä 1900-luvulla: Anna, Hilikka ja Tarja.

Kurki on yksi viidestä Soiniemen kantatilasta. Kurki on sukutila, jota viljelee nykyisin jo kahdestoista sukupolvi.

Perimätiedon mukaan ensimmäinen Kurki tuli ystävänsä Kärjen kanssa veneillä Päijänteen takaa, ja he rakensivat talonsa Kivelän mäelle, josta myöhemmin puolet Kurjesta siirrettiin Vehkasaloon ja toinen puoli Koiralammen rannalle.

Nämä ensimmäiset asukkaat eivät olleet vielä virallisia omistajia tiloillaan, vaikka asuivatkin niillä. Vasta 1500-luvulla Kustaa Vaasan noustua Ruotsi-Suomen valtaistuimelle Suomen talonpojat saivat virallisen aseman maataloillaan, ja ne rekisteröitiin heidän nimiinsä. Niinpä ensimmäinen virallisesti rekisteröity isäntä Kurjessa oli Matti Jaakonpoika. Hän omisti Kurki RN: 5 tilan vuodesta 1584 vuoteen 1634.

Matti Jaakonpojan jälkeen tilalle tuli isännäksi hänen poikansa Pietari Matinpoka. Pietarin puoliso oli Kaisa Erikintytär. Heidän isännyytensä osui vuosille 1634 - 1680.

Heidän jälkeensä isännöivät Matti Pietarinpoika puolisonaan Kaisa vuosina 1680 - 1691.

Neljäntenä sukupolvena Kurkea viljelivät Yrjö Matinpoka ja puolisonsa Anna. Heidän hallitusvuotensa olivat 1691 - 1706.

Viidettä sukupolvea olivat Heikki Yrjönpoika ja puolisonsa Sofia vuosina 1706 - 1744.

Kuudes sukupolvi oli Aatami Heikinpoika ja puolisonsa Maija vuosina 1744 - 1779.

Seitsemäs sukupolvi oli Jaakko Antinpoka, edellisen veljenpoika, ja puolisonsa Kaisa Jaakontytär. Heidän isännyytensä ajoittui vuosille 1779 - 1806.

Kahdeksas sukupolvi olikin sitten jo naisvaltikan alla, sillä tilaa isännöivät Eeva Stiina Jaakontytär ja puolisonsa Matti Matinpöika vuosina 1817 - 1868.

Edellisten välissä oli isännyyttä pitänyt leskeksi jäätyään Kaisa Jaakontytär vuosina 1808 - 1817.

Yhdeksäs sukupolvi jatkui edelleen naisvaltikan alla, sillä Stiina Matintytär oli edellisten tytär. Hänen puolisonsa oli Kalle Aadolf Aataminpöika. He isännöivät Kurkea vuosina 1868 - 1906. Kun Stiina kuoli, Kalle Aadolf hoiteli tilaa poikiensa kanssa, kunnes antoi tilan pojilleen Otolle ja Aabelille.

Veljekset Otto ja Aabel alkoivat käyttää Kurkinen-nimeä Kurki-nimen sijasta. Aabel luopui isännyydestä vuonna 1931, jolloin Otto perusti perheen.

Abel toimi myöhäisimmät elinvuotensa liikemiehenä sekä myös lautamiehenä, josta hänelle myönnettiin herrastuomarin arvo. Otto Kurkinen hoiteli Kurjen tilan taloutta vuoteen 1959 puolisonsa Annan, os. Kuitusen, kanssa.

Vuonna 1959 sai isännyyden perheen nuorin pöika Markku, joka isännöi Kurkea vuosina 1959 - 1994. Hänen puolisonsa vuodesta 1962 oli Hilikka Helena, os. Valkonen, Juvalta.

Vuodesta 1994 on Kurjen tilaa viljellyt Markun pöika Hannu puolisonaan Tarja, os. Ahonen. Heillä on kaksi tyttärtä Laura, s. 1996, ja Noora, s. 1999. Hannu ja Tarja luopuivat lypsykarjan pidosta, jota oli tilalla tehty vuosisatoja.



Kurki 2008.



Hannu ja Tarja Kurkinen. Tarja on farmaseutti.



Hilkka Kurkinen, Mirjami ja Veli Ahonen.



Laura ja Noora Kurkinen 2007. Kurjen emäntä Hilkka Kurkinen os. Valkonen 1962.



Kurkisen perhe kylvämässä perunaa 1969.



Hannu puimassa kauraa 70-luvulla noin 12-vuotiaana.



Markku ja Hannu puivat ja lastaavat kauraa koneiden samalla liikkeessä 2007.



Kurjen veljekset Markku, Jaakko ja Erkki perheineen 1968.

Kurjen tila Sysmän pitäjän Goiniemen kylässä on ollut saman suvun hallussa vuodesta 1584. Tänä aikana ovat tilaa hallinneet seuraavat suvun jäsenet:

1. Matti Jaakonpoika	1584-1634	7. Jaakko Mattinpoika ja veljensä	1779-1806
2. Pöytä Mattinpoika	1634-1680	po. Kaasa Jaakon tytär	1806-1817
po. Kaasa Erintytär		8. Eeva Ottilia Jaakon tytär	1817-1868
3. Matti Vehterimpoika	1680-1691	po. Matti Mattinpoika	1868-1948
po. Kaasa		9. Ottilia Mattintytär	1868-1906
4. Eijo Mattinpoika	1691-1706	po. Kaasa Eeva ja Mattinpoika	1868-1911
po. Matti		10. Onni Anttonin tytär ja Mattinpoika	1911-1959
5. Heikki Eijonpoika	1706-1744	po. Anttoni Mattinpoika Sainanen	
po. Sofia		11. Mattinpoika Jaakoni ja Mattinpoika	1859-1906
6. Matti Heikinpoika	1744-1779	po. Matti ja Helena Mattinpoika	
po. Maija			

Tämän esimerkillisen kiintymyksen kotifontuun on Suomen maanviljelijöiden ammattilinen järjestö todennut ja on vaatimattomana tunnustuksena tämän suvun suurasta kodin kotiseudun ja isänmaanraffaudesta antanut tilan nykyiselle omistajalle muistoksi tämän

KURJEN

Helsingissä, kesäkuun 20 p:nä 1965.

Maatalousseurojen Keskusliiton
Valtuustunta.

Lahti, kesäkuun 20 p:nä 1965.

Uta-Hämäläisten Maanviljelysseuran
Johtokunta.

Etä tuosta suo lemmen,
iänkä iurella osunto!

Kurkisten vuokramökkejä



LEMOLA RN0:2. 15/35

Nykyinen omistaja Veikko Järvinen.



Lemola 2008. Alla: Trombi kaatoi puut aivan asunnon takaa.





Eija ja Veikko Järvinen.



Hulda ja Santeri. Eija heinätalkoiden emäntänä 2008.



Huldan 85-vuotis päivillä vanhainkodissa. Hulda, Santeri, Orvokki, Rauno, Vuokko, Veikko ja Eija.

Lemola: Kirjoittanut Veikko ja Eija Järvinen

Taipaleen Mattilasta (Ristelistä) avioitui tytär Eeva Juhontytär vuonna 1833 Valittulan Sipilään Jöran Juhonpojan kanssa. Heillä oli ainakin neljä tytärtä, joista vanhin Eva Kristiina avioitui Soiniemen Ryytylän Johan Johanssonin toiseksi vaimoksi.

Ryytylän Johan Johanssonilla oli edellisestä avioliitosta lapsia:

-tytär Amanda Maria, avioitui Liikolan Lempooslahteen.

-poika Johan Juhonpoika Ryyttylä jäi Ryyttylään.

Toisen avioliiton lapset (aikuisiksi eläneet).

-Eeva Stiina, avioitui talollisen Karl Matinpoika Järvisen kanssa (ei lapsia).

-Aleksanter Järvinen.

-Alvina avioitui talollisen Aadam Kustaanpoika Riihelän kanssa.

Toukokuun 20. päivä 1903 osti Aleksanteri Järvinen Lemolanin 32,62 hehtaarin maakappaleen Ryyttylä-nimisestä perintötilasta sekä siinä olleet huoneet velipuoleltaan Johan Ryyttylältä. Vuonna 1904 Aleksanteri solmi avioliiton Marian, os. Lestisen, kanssa, joka oli seppä Adolf Lestisen tytär Palvalan kylästä. Heille syntyi seitsemän lasta.

1. Jenny Maria, s. 1901, eli naimattomana. Toimi kotiapulaisena eri perheissä.
2. Tytyne Emilia, s.1905, eli naimattomana, toimi kotiapulaisena.
3. Siiri (Sigrid), s.1907, solmi avioliiton Juho Jussilan kanssa. Heillä on neljä lasta: Pauli, Terttu, Telle ja Tuula.
4. Aleksanteri (Santeri), s.1909, solmi avioliiton Hulda os. Leppäsen kanssa. Heillä on kolme lasta: Vuokko, Orvokki ja Veikko.

5. Einar, s. 1910, solmi avioliiton Elin Valkeasaaren kanssa. Heillä neljä lasta: Anneli joka on kuollut, Marjatta, Matti ja Eero.
6. Hellä, s.1913, solmi ensimmäisen avioliiton Toivo Toivosen kanssa, joka kaatui sodassa. Tästä avioliitosta lapset: Eero, Heimo ja Kalevi. Toinen avioliitto Paavo Salon kanssa, josta lapset: Alpo, Aimo, Timo ja Senja.
7. Lahja, s.1915, solmi avioliiton Lauri Niemisen kanssa. Heillä on viisi lasta: Eila, Liisa, Hilikka, Anja, ja Pirkko. Maria ja Aleksanteri tarjosivat sijaiskodin kahdelle työlle: Meerille ja Helenalle.

He viljelivät Lemolaa sen aikaisen tavan mukaan. Oli lehmiiä, lampaita, sikoja, kanoja sekä hevonen. Aleksanteri osti lisää maata vuonna 1927 Alina ja Adam Karilta. Tunnetuin Lemolan pojista oli Einar, joka toimi liikennöitsijänä Sysmässä.

Vuonna 1942 nai Lemolan vanhin poika Santeri Siparin talon nuorimman tyttären Hulda Leppäsen ja he alkoivat viljellä Lemolan tilaa vuodesta 1945. He hoitelivat 5 - 6 lehmää. Heillä oli myös emakoita, tietettiin porsaita kasvattamalla lihasikoja.

Silloisen tavan mukaan heillä oli myös lampaita ja kanoja. Tietenkin hevonen piti myös olla. Santeri raivasi lisää peltoa käyttäen kuokkaa raivauksessa.

Ennen talokauppojen hinta maksettiin rahan lisäksi tavarana. Tässä esimerkki:

Santerin ja Huldan maksamaa kauppahintaa Lemolasta: 210 kg ruisjauhoja, 50kg vehnä jauhoja, 20 kg ohrajauhoja, 50 kg ohramaltaita, 35 kg suolattua sianlihaa, 15 kg raavaslihaa, 20 kg voita, 6 kg lahnoja, 6 kg kahvia tai korviketta, 5 kg talkkunoita,

15 kg kauraryyniä, 10 kg herneitä, 20 kg lanttuja, 4 hehtoa perunoita, 12 kg sokeria, 1 kg villoja vuodessa sekä 2 l maitoa ja piimää päivässä. Lisäksi pari jalkineita kummallekin ja kalustettuna huone, jossa syytinkiläiset asuivat. Ostajien tuli myös pitää kunnan hautajaiset heidän kuoltuaan.

Santeri oli kaikin tavoin edistyksellinen, ensimmäisten joukossa hän hankki puhelimen. Kaasuvalot olivat ennen sähköjä. Vesijohdot olivat jo vanhassa Lemolassa. Santeri aloitti peltojen salaajituksen ensimmäisenä Soiniemellä ja osallistui koko kylää koskevaan sähköistysurakkaan vuonna 1960.

Lemolaan hankittiin myös lypsykone. 1970 ostettiin traktori ja samoihin aikoihin myytiin hevonen pois. Lemolan pellot salaajitettiin. 1958 tehtiin ojitussuunnitelmat ja 1959 salaajitettiin ensimmäiset peltolohkot. Olipa Santerilla myös ennen sotia henkilöauto, B-mallin Ford, jossa oli rätkikatto ja vaihteet polkimissa.

Vuonna 1961 alkoi uuden Lemolan rakentaminen. Se valmistui emännän 50-vuotispäiväksi. Oli kaksi aihetta juhlaan, uusi koti ja emännän syntymäpäivät.

Santeri teki myös pajatöitä kyläläisille. Paja säilyi vuoteen 2001, jolloin se jäi myrskyssä (Trombi) kaatuneiden puiden alle ja luhistui.

Hulda oli innokas käsityöihminen. Lukuisat kuultokudokset, raanut, tākänät ja matot ovat lähteneet maailmalle hänen käsis-tään. Lemolaankin niitä on vielä riittänyt lähes joka seinälle.

Hulda muisteli, kuinka elämä oli ennen kovaa. Työtä oli paljon, eikä ollut koneita helpottamassa navettahommissa tai talousas-kareissa. Silloinkin kun Soiniemeä sähköistettiin, niin osa sähkömiehistä piti kortteeria Lemolassa. Sai siinä emäntä olla tai-

tava, että isolle miesjoukolle keksi ruuan puolta. Siihen aikaan kun ei ollut jääkaappeja tai pakastimia. Oli liha- ja kalasaavit aitoissa ja kellarissa perunoita. Näistä aineksista tehtiin ruoka.

Santeri ja Hulda viljelivät Lemolaa vuoteen 1976, jolloin he myivät tilan pojalleen Veikolle. Vuonna 2000 Veikko solmi avioliiton Eijansa kanssa. He kumpikin käyvät vieraalla töissä, ja tilan pellot ovat vuokralla. Veikko on innokas metsämies, lukuisat on ne kettu- ja supisaaliit, joita hän on pyytänyt. Nyt metsästys keskittyy etupäässä hirvenmetsästykseen. Samoin jos lähitaloissa tarvitaan teurastajaa, Veikkoa pyydetään apuun.



Vanha Lemola ja Santeri-isäntä 1940-luvulla. Takana Hellä.



Lemolan perhekuvia 1910-1920 –luvulta.



Einar Järvinen ystävineen Särkilahden NS: talolla 1930-luvulla.



Tuleva Talousneuvos Einar Järvinen kyntämässä Lemolassa 1930-luvulla. Taustalla Santeri ja Hellä lannanlevityksessä.



Vuokko ja Orvokki.

MÄYRÄNIEMI RN0:1 16/35

Nykyiset omistajat Salli ja Maunu Urpala.



Mäyräniemen päärakennus kesällä 2006.

Urpalan jaossa Mäyräniemestä tuli Harald Urpalan talo, jota hän viljeli liiketoimiensa ohessa. Hänen jälkeensä Mäyräniemeä viljeli Viljo Urpala vaimonsa Sallin, os. Niemelän, kanssa.

Heidän jälkeensä Maunu Urpala on viljellyt Mäyräniemeä sivutilana Liikolasta käsin hänen ostettuaan sieltä toisen tilan, jossa Maunu perheineen asuu.

RANTA RN0:3 17/35 (Keskinen)

Nykyinen omistaja Eino Ranta.



Rannan tila 2008.



Maisema Päijänteellä 2008.

PYHÄNPÄÄ- KOTINIEMI 18/35

Nykyinen omistaja Yrjö Turkama.



Svea Vuorisén monitoimitalo

Rajavuoret möivät Pyhänpäässä sijaitsevan Kotiniemen maatilansa helsinkiläiselle virkanaiselle Svea Vuoriselle. Svea oli naiseksi omalaatuinen monitoiminainen. Hän oli suunnittelija ja myös käytännön työhön pystyvä ennakkoluuloton nainen.

Hän suunnitteli ja rakennutti rakennuksen, joka soveltui pienin muutoksin mitä erilaisimpiin käyttötarkoituksiin. Rakennus oli kaksikerroksinen, puurunkoinen ja levyillä päällystetty. Siinä oli sikala, kanala ja asuinrakennus. Possut olivat alakerrassa ja asunto yläkerrassa. Svean suunnitelmissa oli rakentaa rakennus oljista ja savesta, mutta rakennustarkastaja vastustuksen vuoksi

hän tyytyi perinteisiin rakennustarvikkeisiin. Svea oli myös muurari; hän muurasi vanhaan asuinrakennukseen uuden savupiipun.

Siihen aikaan possuilla oli yleensä yksi ruokakaukalo, mutta Svean sikalassa possut saivat yksilöllisen palvelun. Jokaisella possulla oli oma ruokinta-astiansa, jonka hän pesi joka ruokkimisen jälkeen. Muutamilla pikkupossuilla oli myös melkoisen herraskainen olotila, sillä niillä oli nukkumatila asuinrakennuksen makuuhuoneessa. Tämä tapahtui kuitenkin ennen yhdistelmärakennuksen valmistumista.

Svea muutti 1970-luvulla Norjaan Narvikin kaupunkiin, koska pelkäsi Venäjää niin paljon. Hän oli vakuuttunut, että Venäjä valtaa vielä Suomen.

YRJÖ TURKAMA

Yrjö oli eläinlääkärin poika. Hän kävi isänsä mukana sairauskäynneillä maatiloilla. Seuratessaan läheltä elämää maatiloilla hänelle syntyi unelma omasta maatilasta ja maanläheisestä elämästä. Hän kuitenkin perusti mainostoimiston Helsinkiin, ja hänen elämänsä oli täysin erilaista kuin haaveilemansa maatilanelämä.

Haave jäi kuitenkin kytemään Yrjön mieleen. Kun Kotirannan maatila Sysmän Soiniemessä tuli myyntiin omistajien sairauden vuoksi, Turkama osti sen. Kotirannan tila sijaitsi Päijänteen vesistön Soilahden rannalla.

Tila oli Turkamalle täydellinen unelmien täyttymys. Se toimi lomapaikkana ja siinä oli peltoa sekä metsää. Pelloilla ja met-

sissä saattoi työskennellä ja viettää sellaista elämää, josta hän oli haaveillut.

Oli kuitenkin melkoinen muutos tulla Helsingin meluista maa-seudun rauhaan pelloille työskentelemään vapaa-aikoina, joita olivat lähinnä viikonloput ja lomat. Liike-elämässä työskennel-
lään puku päällä ja solmio kaulassa, pelloilla haalarit päällä ja saappaat jalassa.

Asennoituminen kahteen erilaiseen elämään jo yksistään tuot-taisi useimmille henkilöille ylivoimaisia vaikeuksia, mutta Yrjö Turkama hoiti nämä täysin erilaiset elämäntavat ihailtavalla tavalla. Viikon arkipäivät hän oli kuin kuka tahansa yritysjohta-
ja ja viikonloput kuin tavallinen maanviljelijä saappaat ja nyrkit savessa.



Yrjö ja Vilja Turkama upean talonsa edustalla 2008.

YRJÖ TURKAMAN MIETTEITÄ MAATALOUEDESTA

”Talonpoikaisjärkeä tarvitaan”, toteaa kauppaneuvos Yrjö Turkama eräässä haastattelussa. ”Mielestäni ihminen ei saa urautua liaksi mihinkään yhteen työhön eikä elämänpiiriin, vaan säilyttääkseen ja lisätäkseen toimintakykyään, hänen täytyy voida avartaa itseään mahdollisimman laajalti eri elämänilmiöiden parissa. Tässä mielessä väittäisin maatalouden harjoittamisen olevan täydentäjä varsinaiselle työlleni. Saan harrastuksestani välillisesti paljon enemmän hyötyä, mitä taloudelliset laskelmat antavat ymmärtää.

Talonpoikaista järkeä niin puhtaana ja hyvin käytettynä, kuin maalla maanviljelijöiden keskuudessa, ei muualla tapaa, ja kuitenkin sekä mainosmiehen, että liikkeenharjoittajan tärkein työkalu on juuri talonpoikaisjärki.

Maanviljelijän työn parhaiden muista ammateista erottava tekijä on luonto. Mikään muu ammatti ei ole yhtä lähellä luontoa, ja yhtä riippuvainen siitä, kuin maanviljelys, siihen liittyvine metsätöineen, ja maanviljelijälle luonnollisine harrastuksineen on. Luonto työnantajana ja elämänrytmin säätäjänä koului ja kehittää ihmistä aivan eri tavoin, kuin inhimillinen työnantaja koskaan voi tehdä.”



RAJAKORPI-SEPPÄLÄ 19/35

Nykyinen omistaja Tyyne Salmenniemi.



Soiniemen ja Särkilahden rajalla oleva maatalo. Siinä asuivat ja hoitivat lypsykarjaa sotien jälkeen Adam Mäkinen ja emäntänä Reivilän tytär Katri, os. Onninen. He kasvattivat perheen, johon kuului Timo pojan lisäksi useita tyttöjä: Sirkka, Eine ja Maija, Helmi ja Irja.

Heidän jälkeensä tilaa viljelivät Lauri Salmenniemi ja Tyyne, os. Siira. (Tyyne asuu tätä kirjoittaessa Sysmän keskustassa). He asuivat Lakunsalon Kotiniemessä 1954 - 1965. Jouluna 1965 Kotiniemi paloi. Tämän jälkeen he ostivat Seppälän tilan Aatu Mäkiseltä ja muuttivat sinne asumaan 1966.

RIIHELÄ - KIVILINNA RN0:4. 20/35

Nykyiset omistajat Jukka Karvinen ja Eila Silvennoinen.



Riihelän maatila oli aikanaan Soiniemen suurimpia ja vanhimpia sukutiloja. Nykyisin maatila on pirstottu ja omistajia on useita. Talouskeskus on erotettu entisestä maatilasta, ja vanhas-ta kivinavetasta on tehty tasokas ravintola Kivilinna.



Ravintola Kivilinna kesällä 2008.

RYYTTYLÄ RN0:2 21/35

Nykyinen omistaja Eero Toivonen.



Ryyttylä kesällä 2008.

Ryyttylän tila sijaitsee kylän vanhassa keskustassa. Ryyttylän tilakeskus sijaitsee yleisen tien päätekohtassa. Ryyttylän rakennuksissa on harjoitettu sekatarvakauppatoimintaa 1900-luvulla. 1900-luvun puolivälin paikkeilla Ryyttylän tilan haltijoita olivat Nestori ja Olga Urpala. Nestori oli Urpalan poika. Heidän jälkeensä tilan hallinta siirtyi heidän tyttärensä pojalle Eero Toivoselle.

Eero Toivonen keskittyi etupäässä linja-autoliikennöintiin. Hänen linja-autonsa liikennöi välillä Soiniemi-Kalkkinen-Lahti. Hän myi yrittäksensä Koiviston liikenteelle.



Eero ja vanhan ajan puuvartinen viikate 2008.



Aino Hakala kahvitaulla 2008.

SALMENNIEMI RN0:2 22/35

Nykyinen omistaja Tarmo Salmenniemi.



Salmenniemen päärakennus 2006.

Sodasta palattuaan Vilho Salmenniemi avioitui Hepojärven tyttären Toinin kanssa 1940-luvun puolivälissä. Toinille ja Vilholle syntyi aikanaan kolme poikaa: Kyösti, Torsti ja Tarmo.

Toini ja Vilho lunastivat Salmenniemen tilan perikunnalta. Vanhemmalle veljelle Lauri Salmenniemelle jäi Kotiniemen tila Lakusalossa. Vilho oli nuorin elossa olevasta kahdesta veljeksestä. Hän oli syntynyt 1914.

Salmenniemen nuori aviopari rakennutti tilalle uuden komean tiilinavetan. Alta purettiin pois vanha puunavetta. Rakentajana toimi rakennusmestari Suvilahti. Navettaan tuli myös AIV-torni ja lantala.

Samaan aikaan Soiniemen supistettu kansakoulu siirtyi Salmenniemen salista Lahtelaan.

Vilho oli ahkera hevosmies, talvisin hän kävi Vintturissa saakka metsäajoissa hevosella. Jo kymmenien kilometrien siirtyminen Soiniemeltä Vintturiin (15 km) hevosen reessä istuen oli urakka sinänsä. Vilho olikin hevosineen Vintturin metsissä viikon jaksoissa yöpyen alueen talojen tiloissa hevosineen. Sunnuntaiksi hän palasi kotiin.



Salmenniemen navetta 2006.



Vilho Salmenniemi oli vanhanajan hevospies.



Kyösti, Torsti, Vilho ja Toini Salmenniemi 1970-luvulla.



Salmenniemi ilmasta 2004.



Salmenniemi talviasussa.



Tarmo Hermannin heinätalkoiden jälkeen 2008. Tarmo toimi poliisina Järvelässä/Kärkölässä.



Kyösti toimi poliisina Jyväskylässä. Hänet tunnetaan myös suosittuna laulajana. Mm. Päijänne-valsä on hänen tuotantoaan.

SALMELAN MAATILA 23/35

Nykyiset omistajat Tauno ja Reetta Virman.



Salmela Vuorisalossa on maatila, jota nykyisin hoitavat Tauno ja Reetta Virman. Tilalla ei enää ole kotieläimiä. Tauno Virman teki aikanaan mittavan urakan rakentaessaan tien Salmelaan Luhangan tieltä. Alla Avosalmi.



SALMELAN TALO LAKUNSALOSSA 24/35

Nykyiset omistajat Lehtoset Rovaniemeltä.



Salmelan pikkutilalla Valoset hoitelivat paria lypsylehmää ja kalastelivat Päijänteellä. Heillä oli neljä tyttäretä. Valosen perikunta möi tilan loma-asunnoksi Kämäräisille Jyväskylältä. Nämä puolestaan möivät tilan Lehtosille Rovaniemeltä. Alun perin tila oli Kurjen torppa, jonka Vahvaksi Otoksi tunnettu mies lunasti itsenäiseksi tilaksi torpparilain perusteella 1920-luvulla. Alla Olga ja Villehard Valonen.



SAARELMA RN0:3. 25/35

Nykyinen omistaja Teuvo Suojärvi.



Saarelman tilan päärakennus 2008.

Saarelma on siitä erikoinen Soiniemellä sijaitseva maatila, että se kuuluu Palvalan kylään. Aikanaan tilaa viljelivät Onni ja Helmi Suojärvi. Heillä oli lypsykarja, josta he saivat toimeentulonsa. Suojärvillä oli viisi lasta: Armas, Pentti, Aini, Asko ja Teuvo. Suojärvet ostivat Saarelman tilan Elin ja Onni Jussilalta. Kauppasopimus solmittiin 8. toukokuuta 1934.

Kauppakirjan laatijana ja kaupan vahvistajana toimi Aleksi Keskinen, jolla oli tuolloin kaupanvahvistajan oikeudet. Tilan nykyinen isäntä on Teuvo. Pellot on metsitetty, ja Teuvo elelee tilalla poikamiehenä hoidellen metsiä.



Teuvo Suojärvi 2008 skootterin selässä. Alla navetta.





Saarelman riihi 2005.



Helmi ja Onni Suojärvi 1920-luvulla.

SIPARI RN0:1. 26/35

Nykyiset omistajat Seppo ja Raimo Leppänen.



Siparin päärakennus Vuorisalossa 2006. Sipari on Soiniemen maataloja, joka sijaitsee Vuorisalossa. Nykyiset Siparin omistajat veljekset Raimo ja Seppo Leppänen ovat molemmat mukana autokorjaamotoiminnassa. Seppo toimii Sysmässä ja Raimo Puuppolassa. Sipari on jäänyt lähinnä lomaviettopaikaksi. Pelto on osittain metsitetty. Edellinen sukupolvi, Tyyne ja Lauri Leppänen, sai täysin toimeentulonsa Siparin peltojen viljelystä. Leppäsillä oli lypsykarjaa, ja he toimittivat maitoa meijeriin.

Vuorisalon Sipari oli aikanaan Urpalan talon torppa, jota käytettiin vielä kansalaissodan aikana pakopaikkana mahdollisen sodan levitessä pohjoiseen Sysmään. Sodalta vältyttiin, mutta Sipariin siirrettiin kuitenkin Urpalan tavaroita kaiken varalta. Nykyisin Siparin omistavat Laurin pojat Raimo ja Seppo Leppänen. Tilalla harjoitetaan metsätaloutta lomailun ohella.



Siparin isännät Santeri ja Lauri.



Siparin väkeä 1920-luvulla. Vasemmassa reunassa Hulda Järvinen os. Leppänen, Lauri Sipari vasemman puoleinen mies.

SINISALO 27/35

Nykyinen omistaja Niilo Sinisalo.



Sinisalo oli aikanaan itsenäinen pikkutila. Siellä pidettiin lypsy-lehmiä ja viljeltiin peltoja. Tila on edelleen saman suvun hallussa loma-asuntona.

SYRJÄLÄ 28/35

Nykyinen omistaja Hannu Hepojärvi.



Syrjälän pikkutila oli aikanaan itsenäinen maatila, jossa Bäkmanin Onni perheineen asui ja viljeli peltoja. Nykyisin Syrjälä kuuluu Avolahden tilaan, ja rakennukset ovat lähinnä lomakäytössä. Syrjälä sijaitsee lähellä Kintunkolon lahden rantaa. Rakennukset eivät kuitenkaan ole aivan Päijänteen rannalla, vaan sijaitsevat muutaman sadan metrin päässä rannasta. Onnin vaimon nimi oli Aino, os. Salonen. Heidän lapsiaan olivat Arvo, Anja, Jalo ja Ville.

TAPANI 29/35

Nykyinen omistaja Hannu Hepojärvi.



Tapani oli aikanaan itsenäinen maatila. Tapanin viimeinen isäntä oli Lindholm Uuno, joka lunasti tilan äidiltään. Uuno Lindholmin maatilanhito ei oikein onnistunut, joten sen omistus siirtyi Avolahden tilan omistajille.

TOKUVI RN0:3. 30/35

Nykyiset omistajat Vilho Jokinen ja tytär Seija.



Pihamaalla kolme sukupolvea 1968. Alla perhe 1930-luvulla.



Tokue on Tokuen lammen rannalla sijaitseva pikkutila, jonka tällä hetkellä omistaa Vilho Jokinen tyttärensä Seijan kanssa.

Seijan äidin Sylvin os. Hildenin kuoltua Tokue jäi kesäpaikaksi Jokisten muutettua asumaan lähemmäksi kirkonkylää. Vilho Jokinen, joka oli kauppapuutarhuri, laittoi Tokuviin puutarhan, myyden sen tuotteita torilla.

Vilho Jokinen syntyi Hämeenlinnassa 10.10.1912. Tokuen tyttö Sylvi os. Hilden syntyi Soiniemellä 7.1.1920. Sylvin vanhemmat olivat Juho, S. 23.3.1877 ja kuollut 7.8.1939. Alina os. Lindholm oli syntynyt 22.4.1879 ja kuollut 26.8.1968.

Juho ja Alina ostivat Tokuen tilan Aleksin ja Laina Keskiseltä 16.6.1926. He kasvattivat yhdeksän omaa lastaan ja lisäksi yhden ottolapsen Tauno Leinosen, joka nykyisin elää Kotkan Kymessä.

Heidän omat lapsensa olivat: Arvi, S.10.5.1900, Leevi S. 13.1902, Sulo S.27.7.1904, Jenny S.29.6.1906, Väinö S.19.9.1908, Aarne S.1.2.1911, Alma S.1.9.1913, Arvo S.10.3.1917 ja Sylvi S.7.1.1920.

Vilho Jokinen ja Sylvi solmivat avioliiton 19.6.1960 ja heille syntyi tytär Seija 28.8.1962. Vilho Jokinen on edelleen tätä kirjoitettaessa (2008) elossa, ollen 96 vuotta vanha.

TUMPPILA RN0:1. 31/35 (Vehkasalo)

Nykyinen omistaja Hannu Tumpmila.



Toivo ja Hannu Tumpmila sekä Porsse-traktori 1970-luvulla.

Tumppilan nykyinen isäntä on leskeksi jäänyt Hannu Tumppila. Hannun vanhemmat olivat Toivo Tumppila ja Helena, os. Onninen (Reivilän tytär).

Toivon vanhemmat olivat Kalle Fabian Tumppila ja Liisi Elina, os. Huld. Heidän vanhempansa olivat Kaarlo Fabian Tumppila ja Anna Tuomaantytär.

Heidän vanhempansa olivat Tuomas Juhananpoika ja vaimonsa Anna Ulriika Matintytär.

Tuomas Juhananpoika syntyi 23.10.1836 ja kuoli 21.6.1909. Hänen vaimonsa Anna Ulriika Matintytär syntyi 22.5.1840 ja kuoli 18.4.1908.

Kaarlo Fabian Tuomaanpoika syntyi 30.10.1863 ja kuoli 14.1.1920. Hänen vaimonsa Anna Tuomaantytär syntyi 27.6.1869 ja kuoli 5.9.1899.

Toivo Fabian Tumppila syntyi 29.1.1919 ja kuoli 24.8.1988. Hänen vaimonsa Helena, os. Onninen, syntyi 26.4.1928. Heidät vihittiin kolmoishäissä 12.7.1947.

Heidän poikansa Hannu Tapani syntyi 25.8.1948. Hannun vaimo Ulla Irmeli, os. Suojärvi, syntyi 19.1.1952.



Kuvassa vastaavanlainen pumppu kuin Tumppilassa 1950-luvulla. Sillä pumpattiin vettä pelloilta takaisin Päijänteeseen, koska pellot ovat Päijänteen alapuolella ja siten tulvaherkkiä.



Tumppilan kivinavetta kesällä 2006.



Helena Tumppilan talo 2008. Ohikulkijoiden iloksi talon puutarha on kesäisin kukkaloistossa.

URPALA RN0:1. 32/35

Nykyiset omistajat sisarukset Ulla Urpala ja Anneli Virtanen.



Urpalan päärakennus 1950-luvulla.



Urpala 2008. Vieläkin komea talo on nykyisin kesäkäytössä.

Urpala oli Soiniemen suurin maatila, ja sitä kutsuttiinkin Urpala-rustholliksi. Toisessa päässä oleva tupa on 100 neliömetriä. Kivinen uuni on reilun metrin syvyinen nk. seitsemän leivän uuni. Sittemmin suku jakoi tilan seitsemään osaan.



Liisa, Anneli ja Ulla Urpala.



Urpalan navetta kesällä 2008.



Urpalan hyvin säilynyt aitta 2008.



Soiniemi ja Urpalan vuori kuvattuna Selkäsaareltä.

VUORELA RN0:1. 33/35 1/7 osa Urpalaa.

Nykyinen omistaja Olli Lehtinen.



Vuorela kesällä 2008.

Olli Lehtinen asuu tilalla isänsä Pentti Lehtisen kanssa. Pentti Lehtinen on Soiniemen viimeinen elossa oleva sotaveteraani.



Jenny ja Pentti Lehtinen sekä Leena ja Marja 1970-luvulla.



Jenny Lehtinen ja Lehtisen Leenan konfirmaatiopäivänä.

VUORENRINTA (Tumppila) RN0:1 34/35

Nykyinen omistaja Heino perikunta.



Vuorenrinta oli metsätila. Se on osa Tumppilan tilaa.



Veljekset Tauno ja Martti Heino. Tauno Heino kuoli poikamiehenä vuonna 2000. Hänen jälkeensä talo jäi autiotilaksi.

Talollinen Johan Kaarlonpoika, s.28.5.1856 Kurki RN0:5

Vaimo Ottelia Kustaantytär, s.17.2.1862.

Lapset: Hilda Maria Juhontytär, s. 6.2.1888 jäi emännäksi: poika Tauno.

Villehart Juhonpoika, s. 5.11.1892

Eeli Sigrid Juhontytär, s.18.6.1897

Alina Juhontytär, s. 1.6.1900 emäntä Hepojärvellä

Eeti Juhontytär, s. 26.7.1907.



Selkäsaari 2008.

ÄESOJA RN0:3. 35/35

Nykyinen omistaja Jorma Keskinen.



Tilan päärakennus kesällä 2008.



Aleksi ja Laina Keskinen 1916.



SOINIEMEN LOMA-ASUNNOT

Soiniemen päärynän muotoisessa niemessä on paljon rantaviivaa, eikä sen luonnonkaunis alue ole jäänyt pääkaupunginseudun asukkailta huomaamatta. Monet loma-asunnot ovat varustelutasoltaan normaalien asuntojen vertaisia, ja niitä käytetäänkin yhä enemmän ympäri vuoden. Loma-asuntojen rakennus, vuokraus ja huolto on kasvanut alueella varteenotettavaksi yrittämiseksi maatalouden lisäksi.

Soiniemen ensimmäiset kesämökkien rakentajat olivat Tehikarit, jotka rakensivat mökkinsä Soilahden rannalle 1940-luvulla. Seppälät rakennuttivat mökkinsä Kurenlahden rannalle 1948. Sodan jälkeen muitakin mökkejä nousi Päijänteen rantamille, kuten Johanssonien mökki lähelle Vajaislahtea. Muutama muukin mökki valmistui 1940-luvulla.

Aluksi mökit olivat omistusmökkejä, mutta 1970-luvulla myös Soiniemen maanviljelijät alkoivat rakentaa mökkejä vuokrattaviksi. Mökkien rakentaminen sai uutta vauhtia, kun Kurkelan tila joutui 1960-luvulla välittäjien käsiin. Välittäjät rakennuttivat mökkejä vieri viereen Päijänteen rannalle ja jopa metsään,

josta ei ollut edes vesinäkymää. Kuivanmaan mökeillä oli venepaikka Päijänteen rannalla, joten eivät ne aivan osattomiksi jääneet Päijänteen antimista. Soiniemellä on kaiken kaikkiaan noin 300 loma-asuntoa ja lisää rakennetaan koko ajan.

Nykyisin mökkien varustus alkaa olla melko hyvä. Lähes kaikissa on sähköt ja hyvä tie perille saakka. Poikkeuksiakin on, kuten esimerkiksi Kätkytsalon (saari)mökit, joissa ei vieläkään ole sähköä. Lakunsalon saaren mökit sitä vastoin ovat sähköistettyjä, ja sinne on myös tie. Monet nykyiset loma-asunnot ovat niin hyvin varustettuja, että ne soveltuvat hyvin ympärivuotiseen käyttöön. Ihmiset viettävätkin yhä enemmän vapaa-aikaansa mökeillään myös talvisin.

Loma-asukkaat työllistävät hyvin pitäjän yrittäjiä. Kesäisin pitäjän asukasmäärä jopa kolminkertaistuu. Soiniemen loma-asutus mahdollisti myös ravintolan avaamisen kylälle, vaikka vakituksia asukkaita on vain vajaa viisikymmentä henkilöä. Korkeatasoinen ruokaravintola Kivilinna avattiin Riihelän entisen navetan tiloissa kesällä 2002.

Kurkisen Likorannan torppaa Koiralammin rannalla, jossa Johannes Seppälä perheineen oli Helsingin pommituksia paossa, voidaan pitää alueen yhtenä ensimmäisistä loma-asunnoista. Myös sota-ajan kesät Seppälät viettivät tässä torpassa.

Torppa oli pieni vaatimaton hirsimökki, jossa ei ollut tilaa kovin mahtavasti kuusihenkiselle perheelle, mutta kyllä se Helsingin pommitukset varmaan voitti. Seppälän perheeseen kuului Johanneksen ja vaimonsa Hannan lisäksi neljä lasta, joista vanhin oli poika Seppo, sitten tytär Pirkko, toinen poika Pekka ja nuorimpana tytär Armi.

Likorannan torppaa Seppälät käyttivät loma-asuntona aina vuoteen 1948 asti, jolloin heille valmistui oma loma-asunto Kurenlahden rannalle.

Syksyllä 1972 varomattoman tulenkäsittelyn seurauksena mökki paloi maan tasalle. Palo oli saanut alkunsa kynttilästä. Palokunta tuli ripeästi paikalle ja sai tulen nopeasti sammumaan, mutta syksyisenä pimeänä yönä jäi kipinä hirsien väliin kytemään ja tuli syttyi uudelleen, jolloin mökki paloi perustuksia myöten. Siihen päättyi Likorannan torpan tarina. Myöhemmin Kurkiset rakensivat Likomäkeen Päiväranta-nimisen lomanviettopaikan ostettuaan kylän yhteisen alueen lammen rannalta.



Koiralammen erikoisuus: purjehtiva saari joka seilaa lammen päästä päähän tuulen viemänä.



Likorannan vuosisatainen torppa 1959. Likoranta oli aikoinaan koko kylän yhteinen alue, jossa liotettiin ja kuivattiin pellavia sekä pidettiin helatorstai-, helluntai- ja juhannustanssit ja muita kylälaisten yhteisiä tilaisuuksia. Hanurit soivat ja laulut raikui-
vat suuren nuotion ympärillä.



Likorannan Päiväranta mökki talviasussa 2006.



Toini Rannan talo kesällä 2008.



Lahtela (vanha koulu) Sievästen kotina. 2006.



Lehtimäen kesämökki oli Soiniemen kansakoulu 1951-1965.



Rakennusmestari Mika Tarvaalan talo Vehkasalossa 2008.



Pauli Leimion osittain kivistä rakennettu.



Leimion talon etupuoli.



Lekkerin niemi oli Reino Onnisen perheen koti.



Rauhala oli aikoinaan Vihtori ja Vilho Järvisen koti.



Sakari Vähäkankaan ja Kirsi Heinosen koti Soiniemessä.



Sakari Vähäkangas ja Kirsi Heinonen lapsensa kanssa.



Vähäkangas rakentaa tornia kesällä 2008.



Keinon kesäparatiisisin päämökki 'Old House'.



Jorma Keino erikoisen pihakoristeen vieressä. Tykki on samanlainen, jota hän käytti sodassa.



Eliina Keino kesällä 2008. Keinoilla on 11 ha:n kokoinen niemenkärki, jossa on Jorma ja Eliina Keinon sekä heidän kolmen poikansa perheiden mökit.



Keinon loma-asunto, jota kutsuaan nimellä Church House.



Antero Lehtosen lomakeidas Lakusalossa kesällä 2008.



Marja-Riitta Salmenniemen talo Lakunsalon saassa.



Salon tienviitta.



Salon talo 2008.



Taiteilija Aapo Similän kesäpaikka Reivilänlahden rannalla.



Peltola on entinen Krigsmanin perheen koti.



Tarmo Salmenniemen loma-asunto Talasniemen kannaksella.



Raimo ja Anja Virtasen entinen koti .



Raunion rakennukset Vehkasalon 3 ha:n tontilla kesällä 2008.



Kyösti Salmenniemen loma-asunto Kurenniemessä 2008.



Veli Raatikainen vaimonsa kanssa 2008.





Tuomo Säterin rakentama loma-asunto Lakusalossa.



Erkki Kähkönen loma-asuntonsa portailla kesällä 2008.



Urmas Hietanen mietteissään Lakusalon rantalaiturilla 2008.



Salmenniemen Kyöstin rantasauna kesällä 2008.



Raatikaisten itse rakentamat loma-asunnot Lakusalossa.



Kalle Österbergin 1950-luvulla rakennuttama talo entiselle kylän yhteisen rannan tontille Päijänteiden rannalle 1950-luvulla. Nykyiset omistajat ovat Kirsti ja Urho Lindholm.



Käpälämäki. Omistaja Marjatta Laakso. Os. Toivonen.



Esa ja Sulo Toivosen lomasaari Vajaislahden suulla.



Paavo Ristolan loma-asuntoja 2008.



Ristola.



Ristola.





Tuomo Säterin oma rakentama lomayksikkö.



Miettisten loma-asunto kesällä 2008.



Petri Greven rakentama lomayksikkö Lakusaloon 2008.





Pentti Lahtion talo.



Tauno Nummisen tiilitalo Lakussa Pitkäpohja 2008.





Heinosten Riihiranta Lakusalossa kesällä 2008.































































































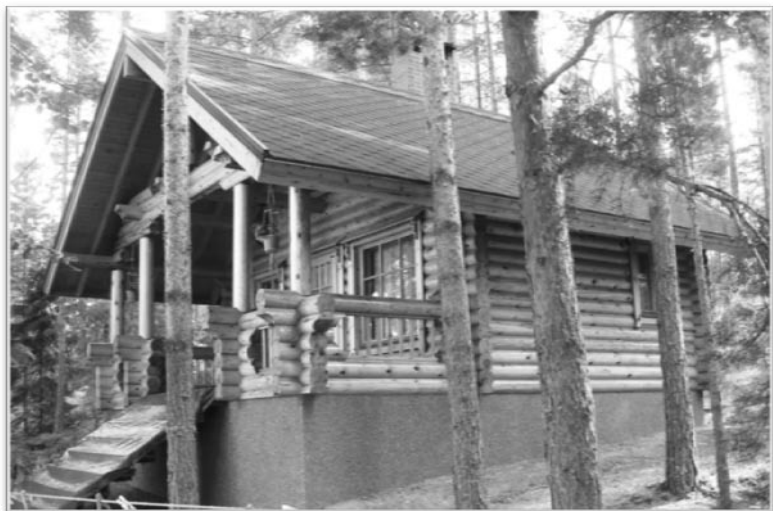
















Tämä oli aikanaan Onni Leppäsen perheen loma-asunto.



VALOKUVIA SOINIEMELÄISTEN ELÄMÄSTÄ

Hermannin heinätalkoot 2008.



Toivonen, Salo ja Keskinen tauolla.



Neuvottelussa Eero Toivonen, Alpo Salo, Reijo Heinonen.



Keskinen, Kurkinen, Paasonen ja Toivonen.



Mölkkyy lentää Eero Toivosen kädestä talkoiden jälkeen.



Eija Järvinen, Orvokki Myllyrinne ja Tarja Kartano.



Heinätalkoot ja sahti sopivat yhteen. Veikko Paasonen, Timo Hepojärvi ja Timon serkku Reijo Heinonen maistelutauolla.



Soiniemen kylätoimikunta 1980: Keskinen, Järvinen, Alflaad, Kurkinen ja Onninen.



Kylätoimikunta 1980: Toivonen, Ranta, Keskinen, Toivonen, Alflaad, Järvinen, Kurkinen, Sievänen ja Salo.



Hirviä pellolla.



Hirviporukka.



Vuorelan isäntä Olli Lehtinen.



Peijaiset: Kari Kartano, Olli Lehtinen, Veikko Järvinen, Hannu Hepojärvi Kauko Tanhula ja Eija Järvinen.



Trombi riepotteli Soiniemeä ja etenkin Lemolaa vuonna 2001. Kuvassa Lemolan metsää.



Timo ja Marjatta Hepojärvi tanssimassa.



Tyine Hepojärvi, Eija ja Veikko Järvinen.



Juhlaväkeä.



Soiniemiäisiä lähdössä Tehillä Päijänneristeilylle 1984.



Tohtori Erkki Virolaisen kavinavetta Luhangantien varrella.



Kivirakennelmia Soilahden saarella. Niistä ei tiedetä kuka ja miksi ne on rakennettu.

Seuraavilla sivuilla erilaisia voimanlähteitä. Ne olivat nk. puolidieseitä, jotka toimivat naftalla ja petrolilla. Niillä pyöritettiin hihnan kautta monia eri maatalouskoneita.



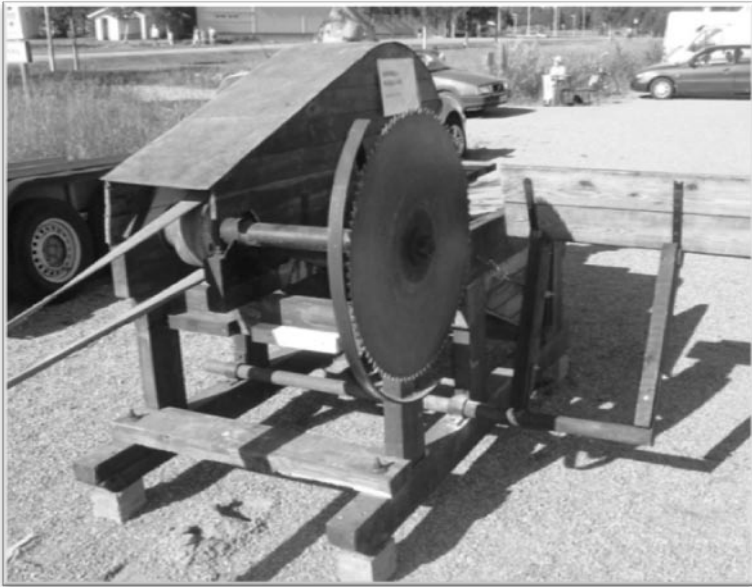
BMW 8-10 hv. Valmistaja Porin Konepaja Oy. 600 kierrosta minuutissa. Kulutus kuormitettuna 2l/h. Sylinterin läpimitta 140 mm. Iskun pituus 170 mm. Paino 440 kg.



Olympia 11,14 hv.
Valmistaja Suomen
Moottoritehdas, Vaa-
sa.

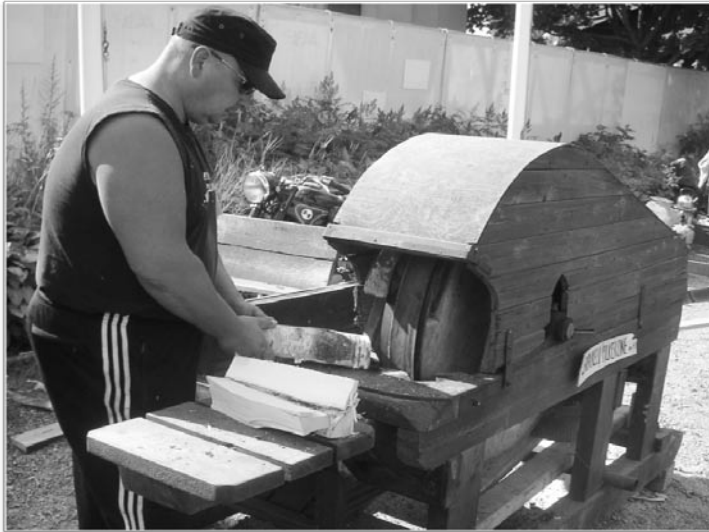


Puintikoneen moottori (Wikström) ja Antti Kurkinen.



Hihnavetoinen sirkkeli. Alla pärehöylä.





Hihnavetoinen sirkkeli/pilkekone vm.40.



Fiskarsin 'kymppi', hevosvetoinen kyntöaura.



Hevosvetoinen haravakone.



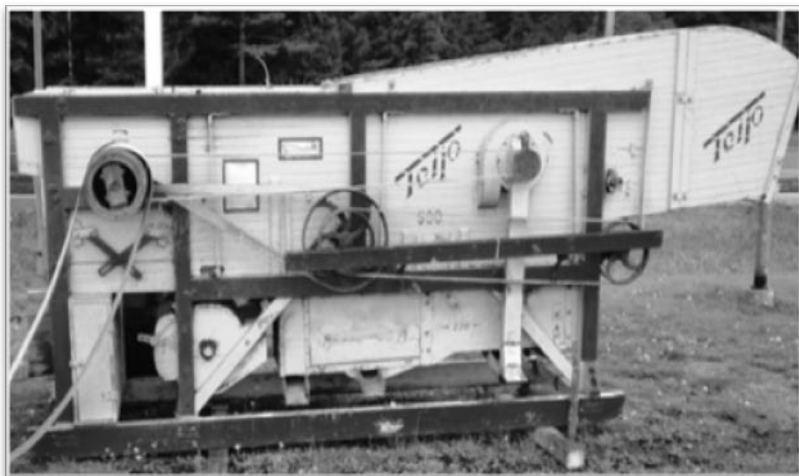
Lapiorullaäes.



Hevosehtoinen niittokone.



Joustopiikkiäes.



Tällaisilta näyttivät puintikoneet 1940-luvulla.



Puintinäytös.



Soiniemen ensimmäinen Valmet 1953.



Hepojärven petroli-Valmet 1953, Timo ja Fabian Hepojärvi



Kevätkylvöä hevosvetoisella kylvökoneella.



Hevosvetoinen kylvökone 1950-luvulla.



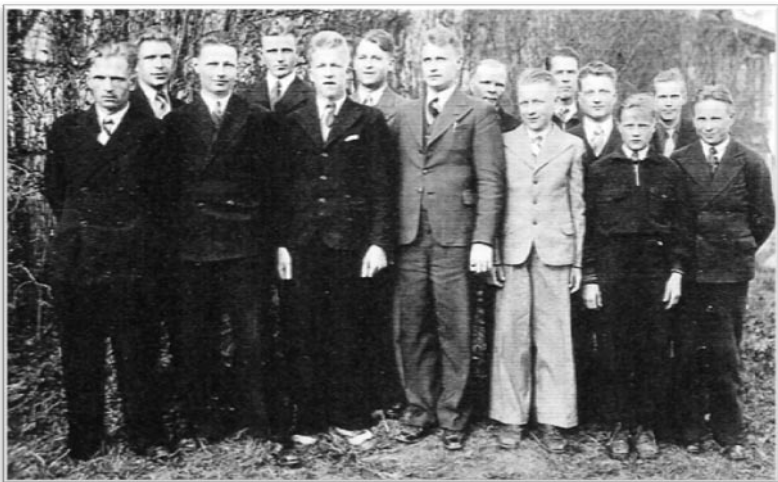
Särkilahden koulun johtokunta. Eturivissä vasemmalla opettaja Matti Hyöky, joka toimi opettajana 40 vuotta ja oli mukana monessa Sysmän-alueen järjestössä ja kerhossa.



Urpalan rappusilla 1950-luvulla. Vasemmassa reunassa Laina Keskinen vieressään Tyyne ja Timo Hepojärvi. Keskellä Liisa Urpala takanaan Anneli Urpala. Takana Siiri Keskinen, takimmaisena Jorma Keskinen. Oikeassa reunassa Olga Urpala.



Soiniemen Kytökujan koulu 1951.



Veistokoululaisia 1938. Vasemmassa reunassa Riku Krigsman, hänen takanaan, sodassa kaatunut Vilho Hepojärvi.



Raimo Toivonen Fordin konepellillä 1953.



Pyhäkoulu Kartanon pirtissä 1954 opettajana Eedla Mäkinen. Vasemmalta Amanda Kartano, Kari Kartano, Marita Borg, Jouko Toivonen, Marjatta Toivonen, Marja-Liisa Kuparinen, Aune Rajavuori, Asta Krigsman, Anna-Liisa Kurkinen, Ritva Kartano, Eedla Mäkinen, Helvi Kartano ja Tarja Kartano.



Äesojan pihamaalla 1950-luvulla. Edessä Laina ja Alekski Keskinen vieressään Helvi Keskinen.



Venäläisisä sotavankeja heinätöissä Soiniemellä 1943.



Vangit halkosavotassa.



Kivelän pihamaalla 1965. Vasemmalla Eero Toivosen lapset, oikealla Jaakko Kurkisen pojat Veijo ja Jouni.



Särkilahden koulu.



Särkilahden kansakoulu ja oppilaita 1915. Eturivissä kolmas vasemmalta Lusin taistelussa 1919 valkoisten puolella kaatunut Nestori Hepojärvi Soiniemeltä.





Särkilahden koulun oppilaita.



Särkilahden koulun oppilaita 1940-luvulla.



Soiniemen, Äesojan koulun oppilaita vuodelta 1923: Eedit Salmenniemi, Elina Riihelä (kolmas takana), Johanna Laine, Eemil Kartano, Vilho Hepojärvi, Sulo Salmi, Tyyne Valonen, Verner Lehtinen, Toivo Urpala, Viljo Ilen, Hellä Järvinen (edessä ensimmäinen), Tyyne Urpala, Helmi Kartano, Lyyli Urpala, Toini Hepojärvi (toinen edessä), Alma Hilden, Lempi Grindahl, Väinö Hilden, Aarne Hilden, Vilho Järvinen, Eino Laakso, Einar Järvinen (takana keskellä) ja Lauri Laitinen. Opettajana Olga Sivori (kiertokoulun opettaja) takana vasemmalla. Varsinaisena opettajana aloitti 1923 Irja Hämeen-Anttila, joka opetti vuoteen 1931, jolloin kunta lopetti koulun. Koulu aloitti uudelleen Salmenniemessä 1938 opettajana Aili Niemelä. Seuraavia opettajia olivat: Annikki Kuusilaakso, Mandi Kirveskoski, Helvi Keskinen, Laina Lehmussaari, Katri Nikkanen, (jonka aikana koulu siirtyi Lahtelaan 1947), Olavi Manninen (ainoa miesopettaja Soiniemen koulussa), Marjatta Kaponen, Maila Löhman, (koulu siirtyi Kytökujan kouluun 1951). Kytökujan koulun opettaja oli Katri Soini 1951-1965.



Vintturin koulun oppilaita 1930-luvulla.



Päivi Kivelä ja Veijo Kurkinen.



Paavo ja Senja Salo Jaakko Kurkisen kalastusveneellä Päijän-
teellä 1966. Mukana Jaakon pojat, esikoinen Veijo ja Jouni.

Paavo Salo vaikutti ratkaisevasti Soiniemen sähköistyksen aloittamiseen 1960 antamalla tukensa Markku Kurkisen aloitteelle sähköistää Soiniemi. Salo oli toinen niistä kahdesta henkilöstä, jotka saapuivat ensimmäiseen Soiniemen sähköistämistä koskevaan kokoukseen. Toinen kokoukseen tullut henkilö totesi sähköistyksen tarpeettomaksi. Hänen mielestään oli ennenkin tultu toimeen ilman sähköjä ja tultaisiin jatkossakin. Salo puolestaan otti voimakkaasti kantaa sähköistyksen puolesta.



Seppo Lammela ja vuoden 1953 David Brown-petrolitraktori.



Kyösti Salmenniemen mökkitaloissa. Oikealla Kyösti vieressä veli Torsti. Vasemmassa reunassa Olavi Voutilainen.



Järvisen veljekset puusuksilla hiihtämässä 1950-luvulla.



Kauranniittotalkoot 1950-luvulla.



Toivo Sievänen, Vilho Hakala sekä lastenlapset (kaksoset).



Hepojärven luhtiaitta ja Keskisen tuulimylly. Myllynkivet sisällä. Myllystä puuttuvat siivet.



Kesälapsia vasikoiden kanssa 1980-luvulla. Ongelmaisten kaupunkilaisperheiden lapsia lähetettiin maalle kesälomalle, jotta he pääsivät pois ongelmien parista ainakin hetkeksi.



Rickhard (Riku) Krigsman, Svante Heinonen ja Santeri Järvinen.



Alina Hilden, Tauno Leinonen, (kasvatti) Sylvi Jokinen ja Maire Hilden (Aarne Hildenin vaimo). Edessä Seija Jokinen.



Hartolan kansanopiston oppilaita 1950-luvulta. Kolmas vasemmalla Laina Polvela (os. Rantanen).



Hepojärven pihassa 1947. Naiset edessä: Alina, Siiri (myöh. Keskinen) ja Lyyli Hepojärvi, nykyään Häkkanen, Vieressä Mauri Häkkanen. Vasen reuna Viho Salmeniemi. Oikea reuna Eino Urpala.



Amanda ja Helmi Kartano. Nuoria; oikealla Viljo Urpala.



Kirkkoherra Pylvänäinen vihkii kolme paria 1947.



Alangon sukua. Toinen vasemmalta Taavi Alanko.



Erkki Kurkinen 1950-luvulla muokkaamassa lapiorullaäkeellä.
Vetokoneena David Brown-petrolitraktori, vm. 1953.



Jaakko Kurkinen harrasti kilpapyöräilyä 1950-luvulla.



Armi ja Pirkko Seppälä ja Anna-Liisa Salminen 1940-luvulla.



Veikko Paasonen esittelee polkupyöräänsä Kurenlahden päärakennuksen edessä 1950-luvulla. Rakennus paloi 1957.



Erkki ja Lyyli Toivonen perheineen kotinsa seinustalla 1940-luvulla. Siiri Keskinen (sylissä Jorma), Tyyne Hepojärvi (sylissä Timo), Laina Keskinen ja Olga Urpala. Edessä Ulla ja Anneli Urpala.



Tokuen, Mäyräniemen ja Saarelman väkeä 1950-luvulla. Sylvi Hilden, Salli Urpala, Viljo Urpala, Helmi Suojärvi, Armas Suojärvi ja Alina Hilden. Edessä Asko ja Teuvo Suojärvi.



Pekka Seppälä, Markku Kurkinen, Martti Saarinen ja Veikko Paasonen Kurenlahden puuidan vierellä 1950-luvulla.



Retkellä Kurensaarella 1954. Marita Borg, Veikko Paasonen, Asta Krigsman, Timo Mäkinen, Raimo Toivonen, Ossi Krigsman. Oikealla nuorisohjaaja.



Kalle Kesksen perhe 1954. Siiri, Jorma, Juhani ja Kalle.



Tiirismaa-laiva oli tärkeä Soiniemelle 1940-luvulla.



Kauppa-auto oli tärkeä sivukylien asukkaille 1970-luvulla.



Vasemmassa kuvassa Hietämäessä 1950-luvulla: Sulo Toivonen, Arja Sievänen, Lahja Sievänen, Leo Sievänen, Toivo Sievänen. Tytöt edessä: Anneli Sievänen ja Marjatta Ranta. Oike-

alla kuvassa: Liina Linden, Uuno ja Taavi Alanko. Alanko kuljetti Lindenin autoa, myöhemmin omanaan. Alanko ajoi myöhemmin myös maitoautoja.



Verkkoja nostamassa 1950-luvulla.puuveneessä Päijänteellä. Esa Toivonen airoissa, Jaakko Kurkinen nostaa verkkoa.



Soiniemen poikia hiihdon jälkeen 1950-luvulla: Ossi Krigsman, Olli Lehtinen, Reijo Krigsman ja Timo Paasonen.



Hulda Järvinen ja Alina Ahvenainen. Amanda Kartano, Hanna Seppälä, Anna Kurkinen, edessä Anna-Liisa Kurkinen 1949.



Tanhulan tyttöjä. Takana Sulo Toivonen ja Markku Kurkinen.



Soiniemen nuoria 1950-luvulla. Seija, Vuokko, Raili, Jouko ja Marjatta Toivonen, sekä Anneli Virtanen.



Lähdössä vettä hakemaan lähteestä 1950-luvulla.



Ilmavalvontalottia. Kansallispuvussa Liisa Keskinen. Liisan sisar Helvi Keskinen edessä toinen vasemmalta. He toimivat Pääjätsalon tornissa.



Liisa Keskinen kirkkorekiajelulla 1930-luvulla.



Liisa Kurkinen ja
Jouko Ukkonen Har-
tolan markkinoilla
1960.



Paavo Paasonen Javan selässä 1956.



Eeva ja Oskar Ranta. Henriikka ja Erkki Hepojärvi.



Markku Kurkinen ja Eino Urpala salaojitustöissä Äesojan pel-
lolla syksyllä 1973. Oikeanpuoleisessa kuvassa Lauri Leppänen
soittaa viulua.



Pellon muokkausta joustopiikki äkeellä 1930-luvulla Lemolassa. Toinen hevosista on tamma, koska varsa on mukana.



Santeri Järvinen ystävineen.



Tauko Lemolan pellolla.



Urheilijoita Särkilahden kentällä 1930-luvulla.



Saarinén Tauno ja Martti 1955.



Äesojan ja Kotirannan tilojen raja-aita pellolla 1950-luvulla.



Hepojärvi Alina ja Harald 1911.



Raimo Kuparinen. Esa Toivonen 1950-luvulla.



Markku Kurkinen ja
Raimo Kuparinen
Hartolan markki-
noilla 1960.



Viestihiihtokilpailu 1980-luvulla. Marja Hepojärvi, Anne ja
Hannu Kurkinen ja Arto Onninen.



Hannu, Tarja sekä työtöt Laura ja Noora Kurkinen 2002.



Kurkiset 1968.



Anneli Virtanen 1949. Esa Toivonen. Hannu Tumpila.



Marja-Liisa Kuparinen. Riku Krigsman. Leena Palmi 1984.



Sulo Toivonen ja Martti Saarinen 1954.



Reino Arola vaimoineen 1963.



Välitunnilla 1954.



Erkki ja Aapo
Virolainen isänsä
kanssa.



Emäntä Alina Hilden
vanhan liedon äärellä
1940-luvulla Tokuessä.



Anja Teiler.



Paavo Marin.



Eero Toivonen.



Liisa Kurkinen ja Marjatta Toivonen pääsivät ripille 1960.



Salmenniemen koulun oppilaita 1940-lvulla.



Tytöt aitan rapulla.



Otto Kurki
ja Harald
Hepojärvi.



Soiniemen nuorten hiihtotapahtuma 1980-luvulla.



Äesojan talo jossa toimi Soiniemen ensimmäinen koulu.



SOM:n väkeä 1970-luvulla. Viljo Lehtinen, ja Hera Jaska.



Sysmän keskikoululaisia 1960.



Talkoissa Hannu Kurkinen ja Alflaad Kaarl.



Lauhjoella tukinuitossa. Alla tukkien erottelua.





Kartanon naisia.



Selma Paasonen.



Vintturin koulussa 1957.



Maatalous kerholaisia Rannan kartanon edessä.



Raimo Kivelä Paavo Kivelän Pobeda edessä. Hilda Rask



Sievänen 1960.



Lahja, Leo ja Liisa Sievänen.



Leo Sievänen.



Taisto Siira palveli YK:n joukoissa Kyproksella.



Markku Kurkisen vaalimainos 1972.



Sysmän kunnanhallitus 1970-1980-luvun taitteessa.



Sysmän kunnanvaltuusto 1970-1980-luvun taitteessa.



Kurki 1960-luvulla.



Hilka ja Markku Kurkisen 40-vuotis häpäivä 1.9.2001.



Hannu Kurkinen enonsa sylissä Korkeasaaren lossilla 1967.

Lossin kuljettajana Esa Nieminen.



Aimo Mäkinen ja Volga 1981.



Erkki ja Jaakko Kurkinen.



Koululaisia.



Kytökujan koulun rapulla 1954.



Veikko Järvinen, Kari Kartano, Timo Hepojärvi ja Seppo Ku-
parinen. 1959.



Sysmän yhteiskoulu 1962.



Kuvassa: Erkki Viro-
lainen promovoitiin
tohtoriksi 1972. Hän
aloitti koulunkäynnit
erittäin vaatimatto-
missa olosuhteissa
Soiniemellä, mutta
luki itsensä aina pro-
fessoriksi saakka.



Hannu Kurkinen ja Markku Rinne 1979.



Kalevi Kiuru 8-vuotiaana v. 1948. Kalevin katiskalla samaa hauki painoi perattuna 12 kg ja oli pidempi kuin Kalevi.



Koululaisia 1959.



Kirjan julkaisutilaisuus 2004. Timo, Markku, Eija ja Jorma.



KIITOKSET

Parhaat kiitokset kaikille teille, jotka olette avustaneet tämän kirjan teossa. Soiniemi-Seuran ja kyläläisten tuki on ollut erittäin arvokas. Erityinen kiitos Timo Ylä-Soininmäelle tekstin muokkauksesta ja taitosta. Sukutauluista kiitos Anja ja Raimo Virtaselle. Oikoluvusta kiitos Leena Kurkiselle ja Tuovi Boeglinille. Eija Järviselle kiitos tietojen tarkistamisesta. Haluan myös kiittää Sysmän kuntaa, Sysmän Osuuspankkia, Sysmän Säästöpankkia ja Tapiola-yhtiöitä kaikesta siitä tuesta, jota olen kaikille Soiniemi-kirjoille teiltä vuosien saatossa saanut.

Sysmässä 8.8.08 Markku Kurkinen

Sysmän historia: Juvelius, Einar W. Sysmän pitäjän historia, Lahti, 1927.

Isonjaon, Puustellien ja isonvihan historia on Wikipediasta ja Tampereen historiasta.



SUKUTAULUT

Lähes kaikkien alkuperäisten Soiniemen sukujen kehitystä voi seurata alla olevan Kurjen sukutaulun kautta. Taulusta näkee selkeästi, kuinka kautta vuosisatojen pienessä kylässä puolisoa ei haettu kaukaa, vaan se löytyi yleensä naapuritaloista. Niinpä lähes kaikki alkuperäiset Soiniemen suvut ovat jotain kautta toisilleen sukua.

Sysmä Soiniemi RN0: 1-- 5

(I – no 1) Olof Jöraninpoika

Puoliso: Anna Filipinytär

Lapset:

1)(I – no 2) Bertil Olofinpoika S. 16.8.1744 Soiniemi Kurki.

2)(I – no 3) Adam Olofinpoika S. 12.6.1746 Soiniemi Kurki.

3)(I – no 4) Anna Olofintytär

Isäntäpari 1706 – 1744.

(I – no I) Henrik Jöraninpoika S. 1673

k. 28.5.1763 90 V. Soiniemi Kurki.

Olof ja Henrik olivat veljeksiä.

Henrikin ensimmäinen puoliso: Sofia.

Toinen puoliso: Carin Eliantytär.

Lapset:

1)(II-no 5) Anders Henrikinp. S. 1721 k. 12.9.1766

2) (II-no 6) Adam Henrikinp. S. 1715

3)(II-no 7) Maria Henrikinp. S. 7.4.1840 Soiniemi Kurki.

4)(II-no 8) Jöran Henrikinp. S. 22.4.1742 Soiniemi Kurki.

5)(II-no 9) Johannes Henrikinp. S. 21.12.1745 Kurki

(II – no 6) Adam Henrikinpoika S. n. 1715

Isäntänä vv. 1744 – 1779.

Isä: Henrik Jöraninpoika

Puolisot: Sofia Jöranintytär

Maria Matintytär k. 1778.

Lapset:

1)(III-no 10) Maria Adamintytär

2)(III – no 11) Helena Adamintytär

- 3)(III-no 12) Elisabeth Adamintytär
- 4) (III-no 13) Sofia Adamint. S. 6.5.1740 Soiniemi Kurki
- 5)(III-no 14) Eva Adamint. S. 2.8.1743 Kurki, k.3.1.1808 Kurki.
- 6)(III-no 15) Hindrik Adaminp. S. 9.1.1746 Soiniemi Kurki.
- 7)(III-no 16) Helena Adamint. S. 21.6.1751 Soiniemi Kurki.
- 8)(III-no 17) Jeremias Adaminp. S. 12.9.1753 Kurki k. 4.4.1754.
- 9)(III-no 18) Mats Adaminpoika S. 12.9.1753 Kurki
- 10)(III-no 19) Lisa Adamintytär S. 15.5.1755 Kurki.

(III – no 14) Eva Adamintytär S .2.8.1743 Kurki k.1808

Isä: Adam Henrikinpoika S. 1715 Soiniemi Kurki.

Puoliso: Mats Matsinpoika.

Vihityt: 22.3.1763 Kurki.

Lapset:

- 1)(IV-no 20) Mathias Matsinpoika S.30.3.1764, k. 25.8.1767
- 2)(IV-no 21) Maria Matsintytär S. 13.8.1766 Kurki.
- 3)(IV-no 22) Henricus Matsinpoika S. 13.1.1769Kurki.
- 4)(IV-no 23) Adam Matsinpoika S. 1770 Kurki.
- 5)(IV-no 24) Sofia Matsintytär S. 1771 Kurki.
- 6)(IV-no 25) Johannes Matsinp. S. 1773, k 22.9.1795. Kurki
- 7)(IV-no 26) Helena Matsintytär S. 1776, k 3.11.1793.

Eva Adamintyttären toinen puoliso: Adam Simonpoika, S. 1756.

Lapset:

8)(IV-no 27) Olof S. 31.6.1880 Soiniemi

9)(IV-no 28) Sofia S. 6.5.1783 Soiniemi

10)(IV-no 29) Sigfrid S. 8.7.1784 Soiniemi. k. 5.8.1884 Kurki

Adam Simonpojan uusi S. 1756, vaimo Lisa Jöranintytär

Vihityt: 8.8.1813. Heidän lapsi Maria Adamintytär, S. 5.9.1814.

(IV – no 22) Maria Matsintytär S. 13.6.1766 Soiniemi Kurki

Isä Mats Matsinpoika

Äiti: Eva Adamintytär S. 2.8.1743 Soiniemi Kurki.

Puoliso: Talollinen Adam Erikinpoika. Soiniemi Keskinen.

Vihityt: 26.3.1788.

Lapset:

1)(V-no 30) Mats Adaminpoika S. 7.2.1789 Keskinen.

2)(V-no 31) Adam Adaminp. S. 19.4.1792 Keskinen.

3)(V-no 32) Johannes Adaminp. S. 27.10.1795 Keskinen. Jäi taloon se-däksi.

4)(V-no 33) Eva Adamint. S. 4.7.1798 Soiniemi Keskinen.

5)(V-no 34) Erigus Adaminp. S. 24.4.1800 Keskinen.

Keskinen RN0: 3 Hepojärvi

(V – no 30) Mats Adaminpoika S. 7.2.1789 Keskinen.

Isä: Talollinen Adam Erikinpoika.

Äiti. Talollisen tytär Maria Matsintytär S.13.2.1776 Soiniemi Kurki.

Puoliso: Maria Erikintytär. S. 4.9.1793. k. 25.7.1858.

Tullut Seppälä Forstila.

Vihityt: 9.4.1820.

Lapset:

1)(VI-no 35) Eva Sofia Matsintytär S. 5.2.1821 Ranta.

2)(VI-no 36) Helena Matsintytär S. 1822 Keskinen

Vihitty: 12.11.1851 torpan pojan Adam Erikinpojan kanssa,

Luhanka Pynnölä.

3)(VI-no37)Maria Matsint. S.18.1.1825 Keskinen Hepojärvi Ranta.

4)(VI-no 38) Mats Matsinp. S. 26.7.1827 Keskinen.

(VI-no 35) Eva Sofia Matsint. S.5.2.1821 Soiniemi Keskinen

Isä: Talollinen Mats Adaminpoika.

Äiti: Maria Erikintytär.

Puoliso: Mats Johaninpoika.S. 21.1.1822 Soiniemi Keskinen.

Isä. Johan Matsinpoika.

Äiti: Maria Andrsintytär.

Vihityt: 25.1.1847.

Lapset:

1)(VII – no 39) Eva Maria Matsintytär S. 7.3.1847

2)(VII – no 40) Hedda Lisa Matsintytär S. 3.4.1849

Puoliso: Karl Kustaf Matsinpoika, Vihityt: 20.6.1871.S. 31.7.1842.

Isä: Torpp. Mats Michelinpoika Vehkasalo Sipilä.

(VII – no 39) Eva Maria Matsintytär S. 7.3.1847

Isä: Mats Johaninpoika S. 21.1.1822, k. 1890

Äiti: Eva Sofia Matsintytär. S. 24.1.1821.

Puoliso: Talollinen Nikolaus Joonanpoika S. 5.2.1851.

Tullut 1874 Liikolan Jussilasta.

Isä: Talollinen Jonas Matsinpoika, S. 1.9.1810

Äiti Eva Kaisa Adamintytär, S. 25.11.1826.

Vihityt: 10.7.1874

Lapset:

1)(VIII-no 41) Juho Alfred Nikolauksenp. S. 15.5.1875 Ranta.

2)(VIII-no 42) Karl Kustaa Nikolauksenp. S. 22.2.1877 Ranta

3)(VIII-no 43)Maria Alexsandra Nikolauksent. S.10.1.1879 Ranta.

4)(VIII-no 44) Oskar Nikolauksenp. S. 7.8.1883 Ranta.

(VI – no 36) Helena Matsintytär S.1822 Soiniemi Keskinen

Isä Mats Adaminpoika, S. 7.2.1787 Soiniemi Keskinen

Äiti: Maria Erikintytär, S. 1793

Puoliso: Adam Erikinpoika. S. 2.2.1827

Tullut Luhangan Pynnölästä 18.10.1853

Vihityt: 12.11.1851.

Lapset:

1)(VII – no 45) Erik Adaminpoika S. 13.2.1853 Hepojärvi.

2)(VII – no 46) Adam Adaminp. S. 21.3.1855 Hepojärvi.

3)(VII – no 47) Olga Maria Adamint. S. 3.11.1858 Hepojärvi.

(VII – no 47) Olga Maria Adamint. S. 3.11.1858 Hepojärvi.

Puoliso: Karl Moseksenpoika Malin S. 30.11.1858 Luhanka

Vihityt: 4.10.1885.

Asuivat Soiniemen itsellisissä.

Olga Marian lapsi.

1)(VIII – no 48) Johan Evert Olganpoika Onninen S. 1.9.1883. Tuleva Särkil. Reivilän isäntä.

(VII – no 45) Erik Adaminpoika S.13.2.1853 Hepojärvi.

Isä Adam Erikinpoika, S. 2.2.1827

Äiti: Helena Matintytär, S. 2.10.1822

Puoliso: Henrika Matsintytär, S. 23.11.1860

tullut Soiniemen Kurenlahdesta.

Isä: Mats Matsinpoika, S. 21.1.1818.

Vihityt: 24.6.1882.

Lapset:

1)(VIII – 49) Harald Erikinpoika S. 26.12.1883 Hepojärvi

(VI – no 38) Mats Matsinpoika Sabel S .26.7.1827 Keskinen.

Sotilas.

Isä: Mats Adaminpoika, S. 7.2.1789

Äiti: Maria Erikintytär, S. 1793

Puoliso: Sara Karlintytär, S. 31.7.1833 Hovila Pietilä

Isä: Torpp. Karl Johaninpoika

Äiti: Eva Matintytär.

Vihityt: 5.3.1856.

(VI – no 37) Maria Matsintytär S.18.1.1825 Keskinen.

Isä: Mats Adaminpoika, S. 7.2.1789

Soiniemi Keskinen.

Äiti: Maria Erikintytär.

Puoliso: Johan Johaninpoika. S. 6.6.1830 Soiniemi Keskinen.

Isä: Talollinen Johan Matsinpoika.

Äiti: Lisa Davidintytär.

Vihityt: 17.7.1850.

Muuttivat 5.9.1852 Hartolaan.

(IV – no 23) Adam Matsinpoika S. 1770 Soiniemi Kurki

Isä: Mats Matsinpoika.

Äiti: Eva Adamintytär

Soiniemen Kurjesta

Puoliso: Sofia Matsintytär. S. 1771 k. 1845.

Lapset:

1)(V-no 50) Eva Kaisa Adamintytär S.21.11.1795 Kurki. puoliso: Esaias Johanpoika S .6.3.1785. Vihitty 17.12.1813

2)(V-no 51) Valborg Adamintytär S. 15.9.1802 Kurki.

3)(V-no 52) Johan Adaminpoika S. 1807, k. 22.7.1867 Kurki

4)(V-no 53) Adam Adaminpoika S. 10.5.1810 Kurki

(V – no 50) Eva Kaisa Adamintytär S. 21.11.1795 Kurki

Isä: Adam Matsinpoika S. 1770

Äiti: Sofia Matsintytär S. 1771.

Puoliso: Esaias Johaninpoika.

Lampuodin poika Vähkylän Huskosta. S. 6.3.1785.

Vihitty 17.12.1813.

1)(VI-no 54) Henrik Esanp. S. 11.1.1814, k. 31.1.1879

2)(VI-no 55) Eva Sofia Esant. S.28.10.1816 Kurki.k.30.1.1887

Kurki Salmela torppa.

3)(VI-no 56) Johan Esanpoika S. 25.4.1820 Kurki. k.31.5.1843

4)(VI- no 57) Erik Esanpoika S. 2.4.1822 Soiniemi Kurki.

5)(VI – no 58) Anna Maja Esantytär S. 23.6.1824 Kurki

Puoliso: Vihitty Anders Olofinpojan kanssa 16.5.1854.

Saarenkylästä.

6)(VI – no 59) Helena Esantytär S. 22.6.1827 Soiniemi Kurki.

Vihitty 12.6.1849 Johan Andersinpojan kanssa.

Luhanka Judinsalo. Mennyt sinne 14.7.1849.

7)(VI – no 60) Lisa Esantytär S. 12.5.1835 Soiniemi Kurki

(VI – no 54) Henrik Esanpoika S. 11.1.1814 k. 31.1.1879.

Isä: Esa Johaninpoika

Äiti: Eva Kaisa Adamintytär Kurjesta.

Puoliso: Maria Karlintytär S. 20.2.1815

Tullut Saaris Jokela.

Vihityt: 20.5.1841.

Lapsi:

1)(VII – no 61) Henrik Johan Henrikinpoika S. 11.1.1842.

Soiniemi Salmelan tor. Kurki RN0: 5

(VII – no 61) Henrik Johan Henrikinpoika S. 11.1.1842

Isä: Henrik Esanpoika, S. 11.1.1814.

Äiti: Maria Karlintytär, S. 20.2.1815.

Puoliso: Eva Jonantytär. S. 28.11.1845

Tullut Luhangasta 26.10.1864, k. 22.1.1879.

Vihityt: 17.4.1865.

Särkilahti Haikela RN:1 Syväoja.

(V – no 51) Valborg Adamintytär S. 15.9.18Kurki

k. 11.4.1854 Syväojalla.

Isä: Adam Matsinpoika

Äiti Sofia Matsintytär

Puoliso: Talollinen Johan Adaminp. S. 22.12.1803, k. 27.7.1857.

Isä: Adam Michelinpoika

Äiti: Lisa Jöranintytär, Särkilahti Haikela.

(V – no 52) Johan Adaminpoika S. 10.6.1807 Kurki

k. 22.7.1867 Soiniemi Kurki.

Isä: Adam Matsinpoika s. 1770

Puoliso: Rusth. tytär: Eva Christina Johanint. S. 16.1.1809 Linnois.

Isä: Johan Michelinpoika.

Äiti:Eva Adamintytär.

Vihityt: 11.6.1832

Lapset:

1)(VI – no 62) Eva Stina Johanintytär S. 12.2.1834 Kurki.

2)(VI-no 63)Hedda Maria Johanint. S.18.3.1837 Kurki k. 27.7.1881

Joutsjärvi Mäiseli RNO:2 (Martala)

(VI – no 62) **Eva Stina Johanintytär** S. 12.2.1834 Kurki

Isä: Johan Adaminpoika, S. 10.6.1807

Äiti: Eva Johanintytär, S. 16.1.1809

Puoliso: Topias Johaninpoika S. 2.8.1836 k. 28.12.1877

Isä: Talollinen Johan Erikinpoika S.1799

Äiti: Maria Matsintytär, S. 1806

Vihityt: 7.10.1857

Lapset:

1)(VII-no64)Hedda Maria Topiant. S.12.8.1860 Joutsjärvi Martala.

2)(VII-no 65) Tobias Topiaanp. S. 7.11.1862 Joutsjärvi Martala

Puoliso: Anna Loviisa Esantytär S. 20.1.1861 Joutsjärvi Rekola.

Isä: Esaiaas Henrikinpoika

Äiti: Anna Karlintytär

Vihityt: 11.5.1884

(VII-no 64) **Hedda Maria Topiant.** S.12.8.1860 Joutsjärvi Mäiseli.

Isä: Tobias Johaninpoika, S. 2.8.1836.

Äiti: Eva Stina Johanintytär S. 12.2.1834 Kurki.

Puoliso: Johan Adaminpoika S. 14.2.1854 Valittula Eskola.

Isä: Adam Adaminpoika, S. 1816.

Äiti: Maja Lisa Poolsintytär.

Vihityt: 19.10.1880.

Lapset:

- 1)(VIII-no66)Alexsandra Johanint. S.16.10.1881Joutsjärvi Olkkola
- 2)(VIII-no 67)Johan Evert Johaninp. S.9.9.1883 Joutsjärvi Olkkola.

Soiniemi Kurki RN0:5

(VI – no 63) Hedda Maria Johanintytär S. 18.3.1837 Kurki.

k. 27.7.1881 Soiniemi Kurki

Isä: talollinen Johan Adaminpoika

Äiti: Eva Johanintytär Soiniemi Kurki.

Puoliso Johan Matsinpoika. S. 15.6.1835 Sysmä Leppäkorpi.

Äitinsä ennen avioliittoa synt. lapsi.

Äiti: Anna Ulrika Matsintytär S.1.12.1813 Joutsjärvi Hämmölä.

Vanhemmat: Mats Johaninpoika ja Lena Erssintytär.

Lapset:

- 1)(VII-no 68) Maria Johanintytär S. 11.9.1860 Kurki
- 2)(VII-no 69) Juho Johaninpoika S. 12.7.1863 Kurki.
- 3)(VII-no 70) Erik Johaninpoika S. 27.7.1865 Kurki
- 4)(VII-no 71) Eva Stina Johanint. S.13.1.1868 Kurki, k.29.3.1868
- 5)(VII-no 72) Aatami Johaninp. S. 16.1.1869 Kurki
- 6)(VII-no 73) Henrik Johaninp. S. 8.11.1870 Kurki, k. 5.6.1873
- 7)(VII-no 74) Victor Johaninpoika S. 27.7.1874 Kurki.
- 8)(VII-no 75) Leena Sofia Johanint. S. 25.2.1878 Kurki

(VII – no 68) Maria Johanintytär S. 11.9.1860 Kurki.

Isä: Johan Matsinpoika, S. 15.6.1835

Äiti: Hebla Maria Johanintytär.

Puoliso: Erik Taavinpoika Wesman S. 21.2.1863.

Isä: Torpp. David Isokumpu

Äiti: Maja Stina Sigfridintytär.

Vihityt: 6.6.1897

Lapset:

1)(VIII-no 76) Aleksander Marianpoika S. 3.5.1888.

(VII – no 70) Erik Johaninpoika S. 27.7.1865 Kurki.

Isä: Johan Matsinpoika, S.15.6.1835

Äiti: Hedda Maria Johanintytär

Puoliso: Anna Karolina Adamintytär S. 13.4.1857.

Isä: Adam Johaninpoika Suurkylän Herneojasta.

Äiti Hedda Jeremian tytär.

(V – no 53) Adam Adaminpoika S.10.5.1810 k.5.1864

Isä: Adam Matsinpoika S. 1770 Kurki

Puoliso: Anna Lisa Erikintytär S. 1.4.1813 Soiniemi Riihelä..

Isä: Erik Olofinpoika.

Äiti: Lisa Johanintytär.

Vihityt: 19.5.1834.

Lapset:

1)(VI-no 77) Anna Stina Adamintytär S. 4.10.1835 Kurki.

2)(VI-no 78) Lena Maria Adamintytär S. 16.10.1837 Kurki.

Isä: Adam Adaminpoika

Puoliso: Anders Andersinp. S.20.4.1831 Otamo Mataristo Rusth.

Isä: Anders Andersinpoika.

Äiti: Eva Kaisa Vidbom.

Vihityt: 25.6.1856.

Särkilahteen 1872.

Lapset:

1)(VII-no 79) Alfred Andersinpoika S. 27.4.1868 Kurki. Hausjärvelle 1891, tullut takaisin 1892. Helsinkiin 11.2.1899.

2)(VII-no 80) Fredrika Andersintytär S. 30.8.1873 Kurki

Puoliso: Arthur Juhonpoika Seger S. 6.10.1876 Jämsä.

3)(VII-no 81) Oskar Andersinpoika S. 21.3.1876 Saaris.

4)(VII-no 82) Erik Andersinp. Salonen S.1.8.1879 Tapani

Jäi rengiksi Soiniemen Tapaniin vuosisadan vaihteessa.

(III – no 19) Lisa Adamintytär S. 15.5.1755 Kurki.

Isä: Adam Henrikinpoika S. n. 1715.

Puoliso: talollinen Mats Sigfridinp. S. 21.2.1754 Soiniemi Keskinen.

Isä: Sigfrid Olofinpoika

Äiti: Sofia Henrikintytär

Vihityt: 27.12.1781

Lapset:

1)(IV-no 83) Sigfrid Matsinpoika S. 7.5.1782 Keskinen.

2)(IV-no 84) Maria Matsintytär S. 18.6.1783Keskinen.

3)(IV- no 85) Jeremias Matsinp. S. 1.5.1792Keskinen.

(IV-no 83) Sigfrid Matsinpoika S. 7.5.1782 S Keskinen.

Isä Mats Sigfridinpoika S. 1754.

Äiti: Lisa Adamintytär, S. 15.5.1755

Puoliso: Talollisen tytär Lisa Matsintytär.

Joutsjärven Jurvalasta.

Vihityt: 28.2.1803

Sigfridin toinen vaimo Ester Olofint. Riihelästä.S. 1795, k. 9.2.1885

Vihityt: 22.3.1826.

Lapset:

1)(V – no 86) Maria Sigfridintytär S. 10.10.1804 Keskinen.

2)(V – no 87) Johan Sigfridinpoika S. 23.20.1813 Keskinen.

3)(V – no 88) Gustaf Sigfridinpoika S. 10.2.1817 Keskinen

(V – no 86) Maria Sigfridintytär S. 10.10.1804 k. 13.6.1854.

Isä: Sigfrid Matsinpoika.

Äiti: Maria Matsintytär.

Puoliso: Talollinen Kustaf Olofinpoika. S. 25.7.1793, k. 26.5.1855

Isä: Olof Jöraninpoika. Soiniemi Riihelä.

Äiti: Eva Simontytär

Lapset:

1)(VI – no 89) Anna Maria Kustafintytär S. 28.6.1822

Puoliso torpan poika Adam Grelsinp. S.16.2.1822 Limois Löytäne.

2)(VI – no 90) Johan Kustafinpoika S. 17.1.1829.

Puoliso: Anna Stina Adamintytär S. 4.10.1835

Isä: Adam Adaminpoika, S. 1810 Soiniemi Kurki.

Äiti Lisa Erikintytär

3)(VI – no 91) Hedda Sofia Kustafintytär S. 8.8.1834

Avioitui Suurenk. Sotkettamaan torpp. August Matinp.vaimoksi.

August S. 11.8.1824.

4)(VI – no 92) Erik Kustafinpoika S. 22.1.1837.

!859 Oli renkinä Nikkaroisten Eskolassa.

(II – no 5) Anders Henrikinpoika S. n. 1721 k. 12.9.1766, 45 v

Isä: Henrik Jöraninpoika, S. n. 1673.

Puoliso: Maria Johanintytär. S. n. 1718, k. 27.9.1766, 48 v.

Lapset:

- 1)(III – no 93) **Catarina Andersintytär** S. 7.8.1747 Kurki.
- 2)(III – no 94) **Eva Andersintytär** S. 14.9.1749 Kurki.
- 3)(III – no 95) **Jeremias Andersinpoika** S. 13.8.1752 Kurki:
- 4)(III – no 96) **Adam Andersinpoika** S. 2.8.1756 Kurki.
- 5)(III-no 97) **Jacob Andersinp.** S.7.4.1758 Kurki. k. 24.1.1806 Kurki.
- 6)(III – no 98) **Brita Andersintytär** S. 15.8.1760 Kurki
- 7)(III – no 99) **Erik Andersinpoika** S. 7.5.1764 Kurki

Kurki. Isäntäpari vv. 1779 – 1806

(III – no 97) **Jacob Andersinp.** S.7.4.1758 Kurki.k.24.1.1806 Kurki

Isä: Anders Henrikinpoika S. 1721.

Äiti: Maria Johanintytär

Puoliso: Caisa Jacobintytär, syntynyt rippikirjan mukaan 1760.

Tullut Nikkaroisten Kännälästä.

Lapset:

- 1)(IV – no 100) **Eva Stina Jacobint.** S. 7.12.1786 Kurki
- 2)(IV – no 101) **Maria Jacobintytär** S. 15.3.1789 Kurki.
- 3)(IV – no 102) **Elisabeth Jacobint.** S. 18.10.1791 Kurki.
- 4)(IV – no 103) **Caisa Jacobintytär** S. 27.2.1795 Kurki.

5)(IV – no 104) **Johannes Jacobinp.** S. 14.12.1797 Kurki.

6)(IV – no 105) **Anna Jacobintytär** S. 13.9.1800 Kurki.

(IV – no 100) **Eva Stina Jacobintytär** S. 7.12.1786 Kurki.

Isä: Jacob Andrsinpoika S. 7.4.1858.

Äiti Caisa Jacobintytär.

Puoliso Mats Matsinpoika. S. 1773 k. 21.5.1842.

Vihityt:27.5.1804

Lapset:

1)(V – no 106) **Johan Matsinp.** S. 4.8.1804 Soiniemi Kurki

2)(V – no 107) **Maria Matsint.** S. 23.1.1806 Kurki, k. 7.2.1806 Kurki

3)(V – no 108) **Eva Matsint.** S. 5.1.1807, k. 19.9.1813 Kurki

4)(V – no 109) **Adam Matsinp.** S. 18.12.1809, k. 8.9.1813 Kurki.

5)(V – no 110) **Anna Matsint.** S. 12.12.1812, k. 11.9.1813 Kurki

6)(V – no 111) **Lena Matsintytär** S. 21.7.1814 Kurki

7)(V – no 112) **Eva Matsintytär** S. 11.1.1817 Kurki.

8)(V – no 113) **Anna Maja Matsint .** S. 18.10.1819 Kurki.

9)(V- no 114) **Anders Matsinp.** S. 14.9.1822, k. 9.10.1822 Kurki.

10)(V – no 115) **Stina Matsint.** S.14.9.1822,k.10.10.1822 Kurki.

11)(V – no 116) **Ulrika Matsint .** S. 1825, k. 20.12.1853 Kurki.

12)(V – no 117) **Christina Matsintytär** S. 7.4.1827 Kurki.

13)(V – no 118) Adam Matsinpoika S. 20.5.1830 Kurki

(V – no 111) Lena Matsint. S. 21.7.1814 Soiniemi Kurki.

k. 22.5.1855 Palvala Äijälä.

Isä: Mats Matsinpoika

Äiti: Eva Jacobintytär Soiniemi Kurki.

Puoliso: Mats Matsinpoika. S. 29.8.1799 Joutsjärvi Hämmölä.

k. 21.4.1855 Palvala Äijälä.

Isä: Mats Johaninpoika

Äiti: Eva Carlintytär.

Perhe tullut Soiniemen Kurjesta Palvalan Äijälään v. 1841.

Lapset:

1)(VI – no 119) Lena Maria Matint. S. 15.1.1837 Kurki.

2)(VI – no 120) Johan Gabriel Matinp.S. 18.3. 1838 Kurki.

3)(VI – no 121) Anna Ulrika Matint. S. 22.5.1840 Kurki.

4)(VI – no 122) Seraffia Matint. S. 28.3.1843 Palvala Äijälä

(VI – no 119) Lena Maria Matint. S. 15.1.1837 Soiniemi Kurki

Isä: Matti Matinpoika, S. 29.8.1799.

Äiti: Lena Matintytär, S. 21.7.1814 Kurki. Puoliso: itsellinen Tobias Josefinpoika. S. 23.6.1826 Liikola Laurila Niittulahti.

Isä: Josef Enroos.

Äiti: Valborg Petterintytär.

Lapset:

1)(VII – no 123) Adam Tobianp. Tuominen S. 14.5.1865 Palvala

2)(VII – no 124) Vilhelmina Tobiaantytär Tuominen S. 29.5.1877.
Muutti Tuusulaan 28.9.1896.

Palvala Äijälä RN0: 2

(VI – no 120) Johan Gabriel Matinp. S. 18.3.1838 Kurki.

Isä: Matti Matinpoika, S. 29.8.1799

Äiti: Lena Matintytär, S. 21.7.1814

Ensimmäinen puoliso: Vilhelmina Amanda Juhontytär.S. 13.4.1845, tullut Karilanmaan Knuuttilasta. k.1882

Isä: Tal. Johan Johaninpoika.

Äiti: Lisa Henrikintytär.

Toinen puoliso: Vilhelmina Gustafintytär. S. 30.1.1855 Soiniemi Riihelä.

Isä Gustaf Erikinpoika

Vihityt: 24.8.1884.

Lapset:

1)(VII-no 125) Edla Maria Johanint. S. 8.7.1865 Palvala Äijälä.

Avioitui 11.1.1885. Puoliso: Johan Vilhelm Brun S. 5.7.1865. Menivät torppareiksi Nikkaroinen RN: 2 Hakalan torppaan.

Miehen vanhemmat: Christian Brun ja Eva Fredrikintytär, Virdois.

2)(VII – no 126) Alvina Johanintytär S. 17.3.1869

Puoliso: Johan Vilhelm Heinonen S. 27.5.1869.

Vihityt: 16.3.1890. Lapsi v. 1887

Asuivat Nikkaroisissa.

Miehen äiti: Hedda Lisa Andrsintytär.

3)(VII – no 127) Thomas Johaninp. S. 16.12.1870 Palvala Äijälä.

4)(VII – no 128) Johan Gustaf Johaninp. S. 15.6.1875. Otti sukunimen Järvinen.

5)(VII – no 129) Amanda Johanintytär S. 21.1.1879.

Aviokuulutus 13.11.1897. Otto Nikodemuksenp. Selvinen.
S. 11.4.1875

Palvala Äijälä RN0: 2.

(VII – no 127) Thomas Johaninpoika S. 16.12.1870.

Isä: Johan Gabriel Matinpoka S. 18.3.1838

Puoliso: Anna Juh ont. S. 16.11.1874 Liikola Honnila Kolu.

Vihityt: 31.7.1898

Isä: Johan Johaninpoika. S. 28.9.1842

Äiti: Anna Erikintytär S. 1842.

(VI – no 121) Anna Ulrika Matint. S. 22.5.1840 Kurki.

Isä: Matti Matinpoka S. 29.8.1799

Äiti Lena Matintytär S. 31.7.1814 Kurki.

Puoliso: Tal. poika Thomas Johaninpoika. S. 23.10.1836.

Vanhemmat: Johan Erikinp. ja Lisa Matintytär Särkilahti Hakala.

Lapset:

1)(VII – no 130) Karl Adolf Tuomaanpoika S. 30.10.1863

Puoliso: Anna Thomasintytär. S. 27.6.1869, k. 5.9.1899 Tumpilla.

Vihityt: 21.5.1888

Vaimon vanhemmat: tal. Tuomas Tuomaanpoika ja Lovisa Erikint. Särkilahden Lantusta.

(V – no 112) Eva Matintytär S. 11.1.1817 Soiniemi Kurki.

k. 23.7.1854 Soiniemi Kurki

Isä: Matti Matinpöika. S. 1773

Äiti: Eva Jacobintytär. S. 1787

Puoliso: Erik Juhonpoika Törnroos S. 20.5.1818

Nuoramoinen Kolunojan torppa.

Pitäjän räätäli ja koulumestari.

k. 20.3 1880 Sysmä Liikola

Vihityt: 31.3.1845.

Miehen toinen vaimo: Lisa Grelsint. S. 13.3.1823 Liikola Hauvala.

Lapset:

Erik Johan S. 16.5.1845, k. 20.6.1868. Räätäli.

Tobias S. 1.11.1853 k. 25.1.1857.

Erik Johan Törnroos S. 16.5.1845 k. 20.6.1868 Räätiäli.

Isä: Erik Juhonpoika S. 1818

Äiti: Eva Matintytär S. 11.1.1817 Kurki.

Puoliso: Maria Fredrika S. 1840 Padasjoki.

Lapset:

Maria Vilhelmina S. 20.5.1865, k. 14.10.1869 Sysmä.

Johan S. 22.12.1866 Sysmä, k. 24.2.1869.

Taipale Mattila Jokela.

(V – no 113) Anna Maja Matint.S. 18.10.1819 Soiniemi Kurki.

Isä: Matti Matinp. S. 1773.

Äiti: Eva Stina Jacobintytär Soiniemi Kurki.

Puoliso: Tal. Erik Adaminp. S. 20.5.1812 Taipale Mattila. k.1860

Isä: Tal. Adam Erikinpoika, S. 1777.

Äiti: Margareta Larsintytär, S. 9.7.1786.

Vihityt: 18.1.1849.

Lapset:

1)(VI-no131)August Erikinp. Nurmine S.23.4.1853 Taipale Jokela.

Puoliso: Eva Kristina Johantytär S. 22.11.1852. Vihityt: 20.10.1875.

Lapset:

1)(VII-no132)Kristof. Augustinp. Nurmi S.15.3.1875 Myn. Niemis.

2)(VII-no133)Hilma Augustint. Nurminen S. 26.8.1877 Käenmä.

3)(VII-no134) Gerhard Augustinp. Nurmi S. 24.9.1880 Taip.Parois.

(VII-132)Kristof. Augustinp. Nurminen S. 15.3.1875 Mynnilä Niemi.

Isä: August Erikinpoika Nurminen, S. 23.4.1853.

Äiti: Stina Johanintytär, S. 1852.

Puoliso: Katrina Dagmar Berg. S. 27.11.1875

Isä: Kristian Berg

Äiti: Loviisa Mariantytär.

Vihityt: 8.11.1896.

Nuoramoisten itsellisiä.

(VII – no 133) Hilma Augustintytär Nurminen S. 20.8.1877

Isä: August Erikinpoika Nurminen S. 23.4.1853

Äiti: Eva Kristina Johanintytär, S. 1852.

Puol.: Johannes Johaninp. Nieminen, Ent. Rantala.S. 24.10.1877

Isä: Johan Michelinpoika Rantala. S.24.6.1841

Äiti: Seraffia Åkersted. S .10.3.1843. Vihityt: 6.11.1897.

Soiniemi Kurki RN0: 5

(V – no 116) Ulrika Matintytär S. 1825 k. 20.12.1853

Isä: Matti Matinpöika, S. 1773 k. 21.5.1842

Äiti: Eva Stina Jacobintytär S. 7.12.1786.

Puol.:Gustaf Johaninp. S.17.10.1818 Liikola Honnila Järvenpää.

Kuoli 1856 Soiniemen Kurjessa.

Isä: Johan Olofinpoika

Äiti: Maria Gustafintytär

Ulrika muuttanut 4.12. 1851 Liikolan Honnila Järvenpäähän.

Tullut perheineen takaisin Kurkeen v. 1853.

Lapsi:

1)(VI – no 135) Amanda Maria Gustafint. S.28.12.1852 Kurki.

KURKI RNO: 5 1900 - 1909

(V – no 117) Kristina Matint. S. 7.4.1827 k. 11.12.1908 Kurki

Puoliso: Tal. Kaarlo Adolf Adaminp. S. 9.9.1831 Luhanka Avosalmi Mäkelä.

Vihityt: 31.10.1852.

Lapset:

1)(VI – no 136) Johan Kaarlonp. S. 28.5.1856 Soiniemi Kurki.

2)(VI – no 137) Abel Edvard Kaarlonp.S. 20.10.1858 Kurki.

3)(VI – no 138) Kaarlo Adolf Kaarlonpoika S. 4.10.1861

Puoliso: Olga Maria Gök S. 30.6.1872

Soiniemen Kartanon tyttären, Maria Andersintytären lapsi.

Menivät talollisiksi Soiniemen Kurki Kantoseen v. 1901.

Vihityt: 12.5.1901.

4)(VI – no 139) Oskar Kaarlonpoika S. 24.9.1866 Kurki.

Vanhemmat: Erik Christerinpoika ja Seraffia Polenius.

Puoliso Elina Erikintytär S. 2.7.1875.

Itsellisiin.

5)(VI – no 140) Otto Albrecht Kaarlonpoika S. 2.4.1870

Kaarlo Adolf Adaminp. Tullut Luhangasta v 1856 vaimonsa kera.

Kristina lähtenyt Kurjesta Luhankaan 16.12.1852.

Sisarensa Ulrikan kuoltua palasivat Kurkeen.

Soiniemi Tumpilla Vuorenrinta. RN0:1

(VI – no 136) Johan Kaarlonpoika S .28.5.1856

Talollinen.

Puoliso: Otiliana Kustaantytär, S. 17.2.1862

Isä: Talollinen Kustaa Erikinpoika

Äiti: Maja Stina Johanintytär Soiniemi Riihelä.

Lapset:

1)(VII – no 141) Hilda Maria Johanint. S. 6.2.1888 Vuorenr.

2)(VII – no 142) Villehard Johaninp. S. 5.11.1892 Vuorenr.

3)(VII – no 143) Eeli Sigrid Johanint. S. 18.6.1897 Vuorenr.

4)(VII – no 144) Alina Johanint. S. 1.6.1900 Vuorenrinta.

5)(VII – no 145) Eeti Martta Johanint. S.26.7.1907 Vuorenri.

(VI – no 139) Oskar Kaarlonp. S. 24.9.1866 Soiniemi Kurki

Puoliso: Elina Erikintytär, S. 2.7.1875

Isä: Erik Christerinpoika

Äiti: Seraffia Polenius.

Lapset:

1)(VII – no 146) **Olga Maria** S. 22.7.1895

2)(VII – no 147) **Väinö Nestor** S. 26.2.1898

3)(VII – no 148) **Hellä Elina** S.6.9.1903

4)(VII – no 149) **Uno Oskar** S. 7.5.1908

Kuusenkanto RN0: 5

(IV – no 102) **Elisabeth Jacobintytär** S. 18.10.1791 Kurki.

Isä: Jacob Andersinpoika, S. 7.4.1758.

Äiti: Caisa Jacobintytär.

Ensimmäinen puoliso: Johan Matinp.

k. 30.3.1822 29 vuotiaana.

Vihityt: 6.11.1822

Mies oli seppä.

Toinen puoliso Kuusenkannosta, myös seppä.

Gustaf Gustafinpoika S. 10.9.1802 k. 21.11.1847.

Vihityt: 23.4.1826.

Lapsi ensimmäisestä aviosta:

1)(V – no 150) **Johan Johaninpoika**

S. 24.6.1824.

Lähti Luhankaan v.1843

Lapset toisesta aviosta:

2)(V – no 151) Adam Gustafinp. S. 27.7.1826 k. 7.5.1853.

3)(V – no 152) Eva Sofia Gustafintytär S. 11.9.1828.

Puoliso: Esaias Saren S. 25.2.1836

Vihityt: 21.1.1856.

4)(V – no 153) Anna Stina Gustafintytär S. 25.9.1832

(V – no 153) Anna Stina Gustafint. S. 25.9.1832 Kuusenk.

Isä Gustaf Gustafinpoika S. 10.9.1802

Äiti: Lisa Jacobintytär. S. 18.10.1791 Kurki.

Puoliso: Samuel Karlinpoika Liid. S. 3.1.1831 k. 11.12.1899.

Vihityt: 12.11.1854

Lapset:

1)(VI-no 154) Gustaava Samuelint. S. 20.7.1855 Kuusenk.

2)(VI-no 155) Amalia Karolina Samuelint. Liid S. 28.7.1860 Käenmäki.

(VI-no155) Amalia Karolina Samuelint. Liid S.28.7.1860 Käenm.

Puoliso: Juhon Leppänen S. 14.4.1858 Seppälä Kalliola.

Äiti: Ulrika Augustintytär.

Vihityt: 20.4.1896

Lapset:

1)(VII – no 156) Olga Amaliant. Liid Saarinen S. 8.1.1880

2)(VI – no 157) Olga Maria Samuelint. Liid S. 5.10.1863 Rapala

Puoliso: Karl Henrik Knal S. 6.6.1862 Rankoo

Vihityt: 3.9.1883

Isä: Sotilas Erik Andersinpoika Knal

Äiti Anna Stina Kustafintytär.

3)(VI-no 158) Ida Samuelint. Saarinen S.15.2.1871 Rapala Rapa.

Mennyt Venäjälle 30.8.1888, tullut takaisin 21.8.1892

Tampereelle 14.11.1892

4)(VI – no 159) Aatami Samuelinp. Saarinen S. 20.9.1874.

Puoliso: Amanda Augustintytär Masanen S. 22.3.1871

Vihityt: 27.4.1895

Vaimon vanhemmat:

Isä: Torpp. August Augustinpoika.

Äiti: Eva Kaisa Matintytär Joutsmatka Ojala.

