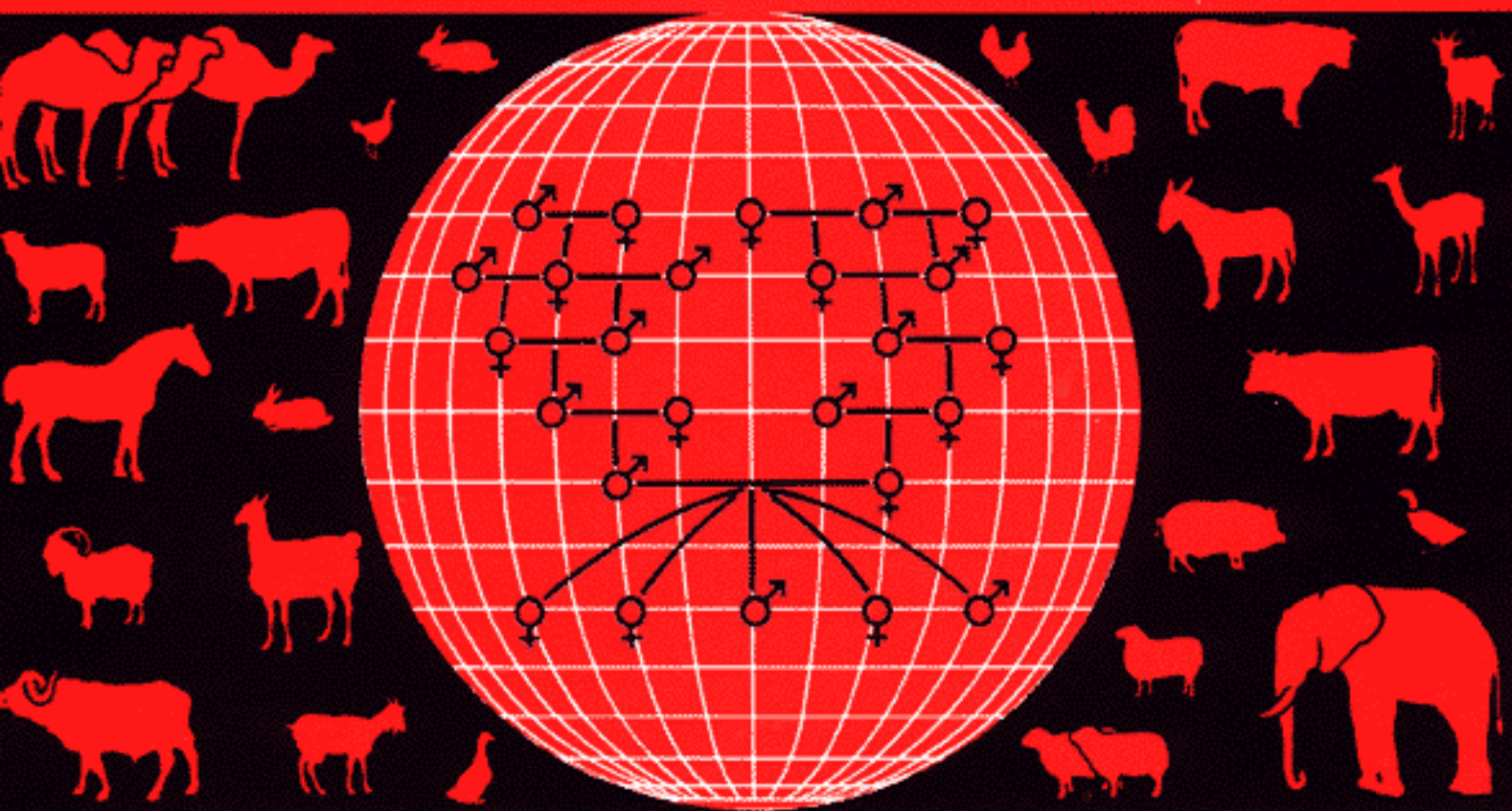


P238
AN54
C.2

ANIMAL GENETIC RESOURCES INFORMATION
 BULLETIN D'INFORMATION
 SUR LES RESSOURCES GÉNÉTIQUES ANIMALES
 BOLETIN DE INFORMACION
 SOBRE RECURSOS GENETICOS ANIMALES

1995



Food
and
Agriculture
Organization
of
the
United
Nations

Organisation
des
Nations
Unies
pour
l'alimentation
et
l'agriculture

Organización
de las
Naciones
Unidas
para la
Agricultura
y la
Alimentación



CONTENTS

GUIDE TO CONTRIBUTORS	iii
EDITORIAL	1
LES RACES D'ANIMAUX ELEVES EN MAURITANIE Kane Mamoudou, Chef de Division Recherche Vétérinaire et Zootechnique	3
THE INDIGENOUS DOMESTIC ANIMAL GENETIC RESOURCES OF UGANDA F.M.B. Mbuza	23
LA CHEVRE NOIRE MAROCAINE CAPACITÉS D'ADAPTATION AUX CONDITIONS ARIDES J. Hossaini-Hilali et S. Benlamlh	43
AVANCES EN LA CONSERVACION Y ESTUDIO DEL BOVINO CRIOLLO ARGENTINO PATAGONICO R.D. Martinez y C. A. Rodriguez	49
INFLUENCIA DEL TORO Y DEL SEXO SOBRE EL PESO AL NACER DE TERNEROS DE RAZA CRIOLLA DE SANTA CATARINA - BRASIL A.H. Almeida Camargo'y C.T. dos Santos Dias'	59
CHINESE MEAT GOAT BREEDS AND THEIR CROSSES	
WATER BUFFALO AND YAK PRODUCTION IN CHINA Qiu Huai' and Leo Jun'	75

Animal Genetic Resources Information is published under the joint auspices of the Food and Agriculture Organization of the United Nations (FAO) and the United Nations Environment Programme (UNEP). It is edited in the Animal Genetic Resources Group of the Animal Production and Health Division of FAO. It is available direct from FAO or through the usual FAO sales agents.

Le Bulletin d'information sur les ressources génétiques animales est publié sous les auspices conjoints de l'Organisation des Nations Unies pour l'Alimentation et l'Agriculture (FAO) et du Programme des Nations Unies pour l'Environnement (UNEP). Cette publication est éditée par le Groupe des Ressources Génétiques de la Division de la Production et de la Santé Animales de la FAO. On peut se le procurer directement au siège de la FAO ou auprès des dépositaires et agents habituels de vente de publication de l'Organisation.

El Boletín de Información sobre Recursos Genéticos Animales se publica bajo los auspicios de la Organización de las Naciones Unidas para la Agricultura y la Alimentación (FAO) y del Programa de las Naciones Unidas para el Medio Ambiente (UNEP). Se edita en el Grupo de Recursos Genéticos de la Dirección de Producción y Sanidad Animal de la FAO. Se puede obtener directamente de la FAO o a través de sus agentes de venta habituales.

Editors-Editeurs: J. Boyazoglu, FAO (REUR)
and/et
D. Chupin, FAO (AGA)
Viale delle Terme di Caracalla
I - 00100 Rome, Italy

Acknowledgement: The editors would like to thank the European Association for Animal Production (EAAP) and Mr. A. Fries in particular for editorial support in the production of this issue.

GENETIC RESOURCES INFORMATION will be sent free of charge to those concerned with the conservation, management or utilization of domestic livestock. Anyone wishing to receive it regularly should send their name and address to the Editor, at the address on page v.

LE BULLETIN D'INFORMATION SUR LES RESSOURCES GENETIQUES ANIMALES sera envoyé gratuitement aux personnes intéressées par la conservation, l'élevage ou l'exploitation du bétail domestique. Les personnes souhaitant recevoir cette publication régulièrement voudront bien faire parvenir leurs nom et adresse à l'éditeur, à l'adresse indiquée en page v.

EL BOLETIN DE INFORMACIÓN SOBRE RECURSOS GENÉTICOS ANIMALES será enviado gratuitamente a quienes están interesados en la conservación, gestión o utilización del ganado doméstico. Si se desea recibirlo regularmente, se ruega comunicar nombre, apellido y dirección al editor a la dirección indicada en la página v.

EDITORIAL

Two issues of AGRI so close to each other: this is not going to be our new publication frequency, but only the adverse effect of budgetary constraints! From now on, we plan to publish AGRI three times a year, instead of two previously. You may have noticed that the last two issues, as well this one, had a tendency to have more pages. This is good news, as it means that we are receiving more and more material; obviously, largely enough for three issues per year. Ut's hope that the budget will follow. For 1995, with the financial support of UNEP, it will be possible.

In this issue we start publishing country reports which were prepared by the participants of the two training courses held in Africa in May 1994 on the establishment and operation of genebanks and databanks. We publish here the first three which have been edited by their authors (Ethiopia, Mauritania and Uganda); others will follow in the coming issues. We think that this gives our colleagues from Africa a good opportunity to share their knowledge on their genetic resources, and in fact, they have replied with enthusiasm to our proposal.

A first Project Identification Mission for Animal Genetic Resources has been fielded for English speaking Africa, which has produced a portfolio of 11 project proposals, aiming at a better characterization, use and conservation of animal genetic resources in the 14 countries involved. A similar exercise is going on for French speaking Africa and this activity has now been started also for Central and Eastern European countries. A first workshop, financially supported by Germany, has been held on 5 and 6 October in Meissen, near Dresden, during which participants from 13 countries attended. Budget permitting, this will then be extended in the future to other regions: projects are ready for the Near East, Latin America, the Indian subcontinent, and the 15 Republics of the former USSR.

The present issue, like most of the previous ones, gives more space to the description of breeds or of production systems, than to the improvement of performances or to the conservation activities. It would be useful to have more proposals on these latter aspects linked to the local animal genetic resources.

Finally, we would like to have some feedback from you, the reader. You may not feel like writing a paper, but still have some experience that is worth being shared. If material like letters to the editors, or short comments, news and short technical notes could be made available, we would be happy to add a new rubric in AGRI. Please feel free to submit various kind of such material.

LES RACES D'ANIMAUX ELEVES EN MAURITANIE

Kane Mamoudou, Chef de Division Recherche Vétérinaire et Zootechnique
S/C Monsieur le représentant de la FAO à Nouakchott, BP: 665, MAURITANIE

SUMMARY

Mauritania is a major livestock country with a population of 1 050 000 camels, 1 200 000 cattle and 8 500 000 small ruminants. There is also an important population of equines. While the herd/flock structures and zootechnical statistics of the animal sector are not well known, there is an important annual consumption of milk (0.5 kg/inhabitant/per day) and meat (35 kg/person/year). The evolution of the cattle population density and movements is conditioned by the availability of grazing and the density of watering points. The cattle belong mainly to two groups: the Peulh zebu exclusively linked to the Peulh tribes and the Maure zebu of Sahel. Both are phenotypically easily distinguishable breeds. There are three distinct sheep populations, the shorthaired Maure of the Southern Saharan region, the longhaired Maure on the frontier of Mali and the sheep kept by the shepherds of Peulh tradition. There are three distinct goat types: the very adaptable Sahel goat found all over the country (nomadic, transhuming and sedentary); the so-called Spanish goat found in small numbers in the North of the country and the smallbodied Dioungy (15-20 kg) mainly found in the Southeast. The camel population can be classified into the shorter type (1.85-1.90 m high) found in the Centre and Southern regions and the Regeuibi or Sahel Dromadaire (2.0-2.1 m high) found in the North and East. The author describes also shortly the local horses (Barbe and arab) and poultry genetic resources.

RÉSUMÉ

La Mauritanie est un des pays les plus importants en élevage, avec une population de 1050000 camélins, 1200 000 bovins et 8 500 000 de petits ruminants. Elle possède, en outre, une population importante d'équidés. Bien que les structures des troupeaux et les statistiques zootechniques du secteur animal ne soient pas bien connues, il existe une importante production annuelle de lait (0,5 kg habitant/par jour) et de viande (35 kg/habitant/an). L'évolution de la densité et du déplacement du cheptel est influencé par la disponibilité du pâturage et la présence de points d'eau. Les bovins appartiennent principalement à deux groupes: le zébu Peulh, très associé aux tribus Peulh, et le zébu Maure du Sahel. Ces races sont faciles à reconnaître par leur phénotype. Il existe trois populations diverses d'ovins: la brebis Maure à poils ras dans la région sud du Sahara; la brebis Maure à poils longs à la frontière avec le Mali et les brebis élevées par les bergers Peulh. On rencontre trois types de chèvres: la chèvre du Sahel, très bien adaptée et que l'on trouve dans tout le pays (nomades, transhumants et sédentaires); la chèvre espagnole, en faible quantité, dans le nord du pays; et la chèvre naine Dioungy (15-20 kg) qui se trouve principalement dans le sud-est. La population des camélins peut être classée parmi les animaux de petite taille (1,85-1,90 au garot) et se trouve dans les régions centrales et méridionales; ainsi que le dromadaire Regeuibi, ou du Sahel, (2,0-2,10 au garot) dans les régions du nord et de l'est. En outre, l'auteur décrit brièvement la population locale d'équins (race Barbe et Arabe) et les ressources génétiques de volailles existantes.



1.0 INTRODUCTION

La Mauritanie se conformant aux traditions islamiques s'est surtout intéressée à l'élevage des ruminants domestiques, qui se sont adaptés aux sévères conditions climatiques de ce pays. Chaque espèce animale a pu s'adapter aux conditions de son milieu. Parmi les espèces on retrouve principalement: les bovins, les ovins, les caprins, les camélins, et au sien de chaque espèce on retrouve différentes races.

L'élevage de l'âne et du cheval n'est pas non plus négligeable. Le cheptel mauritanien est très important en nombre: 1 050 000 camélins, 1 200 000 bovins et 8 500 000 ovins-caprins en 1992. Les productions sont également importantes- de l'ordre de 400 000 tonnes de lait par an (soit 0,5 kg par personne et par jour) et de 70 000 tonnes de viande (soit environ 35 kg par personne et par an).

Néanmoins des données statistiques zootechniques précises sur ces effectifs, A l'heure actuelle il manque encore de l'information sur la structure des troupeaux et leur répartition géographique. Aucune différence entre ovins et caprins n'est faite également et la proportion entre ces deux espèces n'est qu'estimée. Notre étude se limitera à la description de ces différentes races qui présentent une grande variété quant à leur morphologie et leurs aptitudes.

Dans ce travail nous étudierons successivement:

- Les bovins: *Bos indicus*
- Les ovins: *Ovis aries*
- Les caprins: *Capra hircus*
- Les camélins: *Camelus dromadairus*
- Les équidés: *Equus asinus et Equus caballus*
- Les volailles: *Gallus gallus*

2.0 LES BOVINS

L'élevage des bovidés en Mauritanie (*Bos indicus*), conditionné par les pâturages et surtout les points d'eau, est très dense:

- Au sud dans les plaines du Brakna et du Gorgol continuées par le Guidimakha
- Au nord-ouest dans la région du Trarza
- A l'est dans les régions de l'Assaba et les deux Hodhs.

Dans ces zones on rencontre les boeufs à bosse ou zébu (*Bos indicus*) qui appartiennent deux races principales:

1. - Le zébu Peulh (Gobra)
2. - Le zébu Maure (zébu Sahélien).

Il y a cependant dans certaines zones d'intéférence (Guidimakha, Gorgol) de ces deux races, de bovins issus de leur croisement ou de croisement avec la race bovine N'Dama.

2.1 Le zébu Peuth (Gobra)

2.1.1 Aire géographique

Cette race peuple la "Chemama" (les régions du Guidimakha, du Gorgol et du sud de la région de l'Assaba). La zone d'expansion est limitée aux plaines du Brakna et du Gorgol. Elle est la 'propriété quasi exclusive des Peulhs.



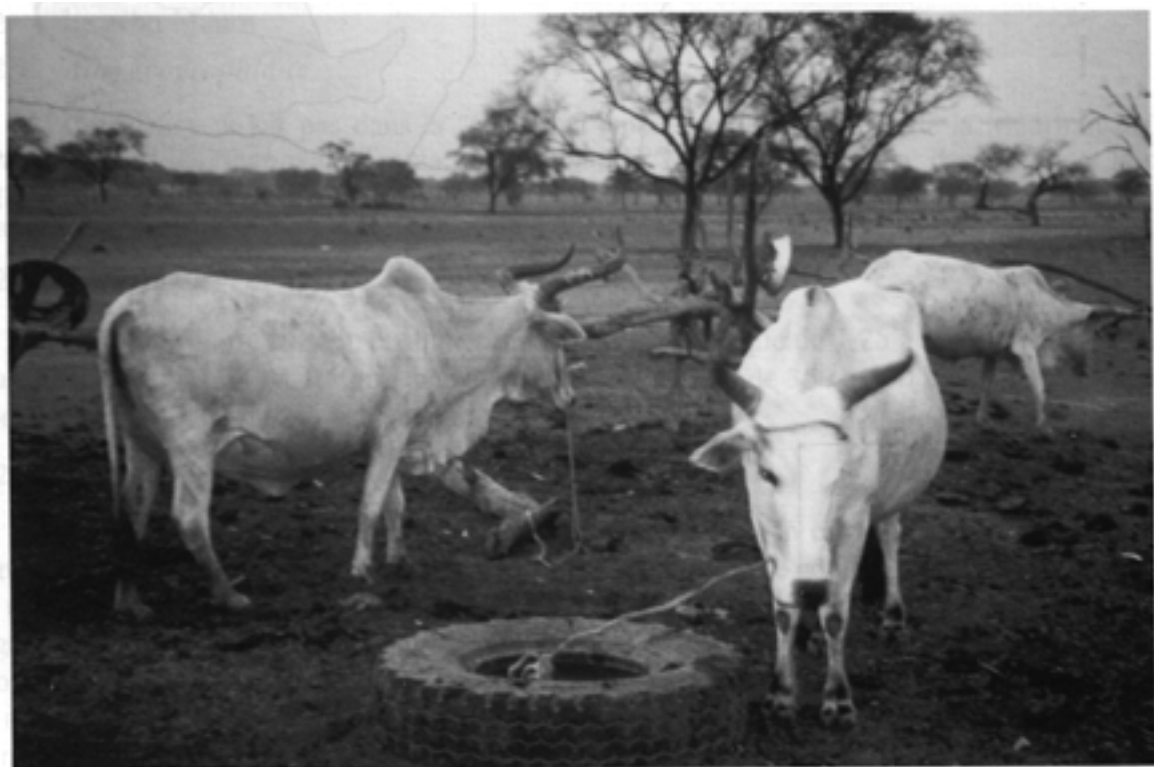
Evolution des effectifs du cheptel mauritanien, 1950-1992.



Zébu Peuhl dans la région du Guidimakha en hiver

Région	Bovins	Ovins et caprins	Camélins
Hodh et Charohl	330	1615	190
Hodh et Gliarbi	230	1520	140
Assaba	210	1010	90
Guldimaka	90	510	50
Tagant	40	400	100
Gorgol	120	1110	10
Brakna	105	1415	60
Trarza	75	710	120
Inchiri	0	150	80
Adrar	0	50	160
Tiris Zemmour	0	10	50
Total	1200	8500	1050

Répartition des effectifs par région en 1 992 (en 1 000 têtes)



Zébu Peuhl en saison sèche

2.1.2 Caractères généraux

Le zébu Peulh est de type convexiligne, médioligne de 1,25 m à 1,45 m de taille, son poids varie de 250 kg à 350 kg chez les femelles et de 350 kg à 450 kg, chez les mâles.

2.1.3 Caractères ethniques

La tête est assez longue (0,40 m à 0,50 m). Les cornes sont longues chez le boeuf et le taureau, courtes chez la femelle. Ces cornes sont en général en lyre haute (70 cm à 80 cm). Les yeux sont gros, les maxillaires sont développés, les oreilles sont larges et dressées en oblique. Le chignon est saillant. Le fanon est plissé, large près des membres antérieurs, effilé vers l'auge. Le garrot n'est pas très saillant, surtout chez la vache. Le bassin est large, avec les muscles cruraux et fessiers assez développés. La queue est en cimier dépassant de 5 à 10 cm de son extrémité touffue la pointe du jarret. Le pis est développé, le trayon est large. La robe est variable: blanc rouge (le bringue est commun), rouge pie, froment, parfois rouge ou noir; la robe blanche est la plus fréquente.

2.1.4 Aptitudes

Travail

Le boeuf est utilisé au joug et au portage, C'est le meilleur de tous les zébus de l'Afrique de l'ouest pour le travail.

Viande

Le zébu Peulh représente le meilleur modèle de boucherie parmi les zébus de l'Afrique de l'ouest. A 5 ans il est prêt à l'abattage avec un rendement de 50 à 53% en première qualité et de 48% en qualité moyenne.

Lait

La production laitière est faible (1 à 1,5 l/j), la durée de lactation est d'environ 7 mois.

2.2 Le zébu Mauro

2.2.1 Aire géographique

Cette race ne vit pas dans la "Chemana" mais peuple l'intérieur de la Mauritanie. On la rencontre dans les régions du Trarza, du Brakna, du Tagant, de l'Assaba, des Hodhs et la partie septentrionale du Gorgol et du Guidimakha. Elle est la propriété quasi exclusive des Maures qui pratiquent son élevage.

2.2.2 Caractères généraux

Le zébu Maure est convexiligne, médioligne eumétrique de 1,25 à 1,30 m de taille chez le taureau et la vache, 1,40 à 1,50 m chez le boeuf. Le poids est de 350 à 500 kg chez le taureau et le boeuf, 250 à 300 kg chez la vache en élevage traditionnel.

2.2.3 Caractères ethniques

La tête est longue et fine à profil rectiligne. Le chignon est saillant avec une dépression centrale du front. Les cornes sont en lyre courtes, cylindriques, de couleur brunâtre ou grisâtre chez le mâle et le boeuf, longues et fines chez la vache. Les orbites sont saillantes. Le chanfrein est légèrement convexe et les maxillaires sont écartés. L'encolure est mince, aplatie et de longueur moyenne. Le fanon est non plissé, non allongé en arrière. Le garrot est bien sorti. La bosse est haute (8 à 15 cm). Le bassin est bien développé chez la femelle. La queue est fine et longue. Les mamelles sont amples, à veines mammaires saillantes. La robe est généralement rouge ou pie-rouge, parfois pie-noir. Les muqueuses sont claires ou foncées.

2.2.4 Aptitudes

Travail

La race Maure est essentiellement nomade et la plupart des bœufs sont dressés au portage.

Viande

Son adaptation au travail locomoteur fait que sa conformation se prête mal à l'engraissement. On rencontre cependant de bons modèles qui à certains âges présentent un bon développement musculaire. Le poids vif moyen est de 350 kg, avec un rendement d'une carcasse de bonne

première qualité de 50 à 52% et 42% environ pour ceux qui vivent sur les pâturages les plus pauvres.

Lait

La vache est assez bonne laitière. Certaines donnent de 4 à 5 l de lait par jour en bonne saison (hivernage). La durée de lactation est de 6 à 7 mois environ.

3.0 LES OVINS (*Ovis aries*)

En Mauritanie on rencontre:

1. - Le mouton Maure à poils ras ou Touabire
2. - Le mouton Maure à poils longs
3. - Le mouton Peulh

3.1 Le mouton Maure à poils ras ou Touabire ou Ladoutn

3.1.1 Aire géographique

Le mouton Maure à poils ras se rencontre dans toute la Mauritanie, avec une prédominance dans la zone Sahélienne et sud Saharienne.

3.1.2 Caractères généraux

C'est un animal hypermétrique, convexitigène. La taille varie de 0,75 m à 0,90 m chez le mâle et de 0,65 m à 0,80 m chez la brebis, avec un poids de 30 à 45 kg selon l'âge, le sexe et l'état d'engraissement de l'animal.

3.1.3 Caractères ethniques

La tête est forte à front plat, chanfrein convexe, avec une face étroite, un museau fin. L'œil est gros, elliptique, la fente palpébrale horizontale et saillie orbitaire moyennement accusée. Les oreilles sont tombantes, longues et grosses. Le mâle seul porte des cornes prismatiques à la base avec une face antérieure plus étroite que les deux autres et plus ou moins arrondie, elles se dirigent en arrière, en bas puis en avant, en forme de crochet, la pointe est déviée en dehors. Elles sont atrophiées ou absentes chez le mouton castré. Chez les animaux en bon état, on observe un bourrelet double sur la nuque. Le cou est mince et long chez la brebis, assez foible chez le bélier, les pendeloques sont fréquentes. Le garrot est saillant, le dos est long en selle, l'épaule plaquée et droite, la poitrine est assez large mais serrée et ovale. La croupe est avalée, avec des cuisses hautes et plates. Les jambes sont longues et grêles et se terminent par des sabots larges. La queue est plate n'atteignant pas la pointe des jarrets. Le pelage est blanc plus ou moins tacheté de noir ou de roux. La couleur foncée occupe en général l'avant main et les poils sont ras.

3.1.4 Aptitudes

Viande

Malgré son squelette, le Touabire reste un assez bon animal de boucherie, dont le rendement en viande peut atteindre chez les bons sujets 40 à 50%. Il prend bien la graisse et en raison de son poids élevé cet animal est souvent choisi comme mouton de case. Certains peuvent atteindre le poids de 80 kg.

Lait

La production de lait est faible, elle varie de 0,20 à 0,40 l/j, suivant les saisons. La lactation dure de 5 à 6 mois.

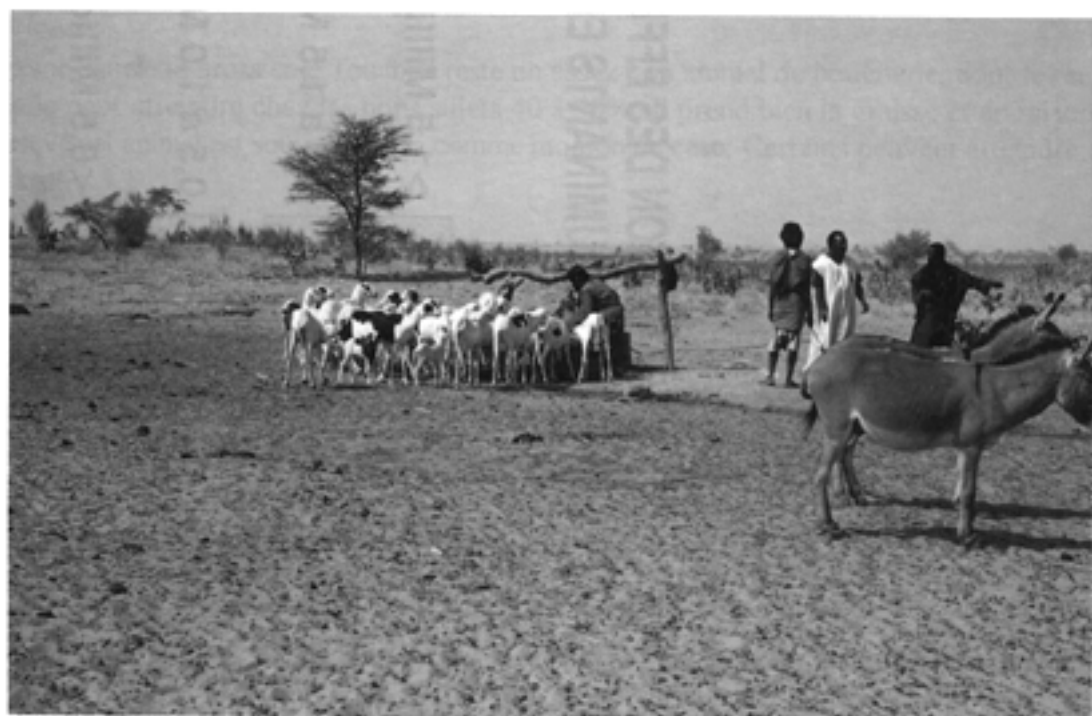
3.2 Le mouton Mauro à poils longs

3.2.1 Aire géographique

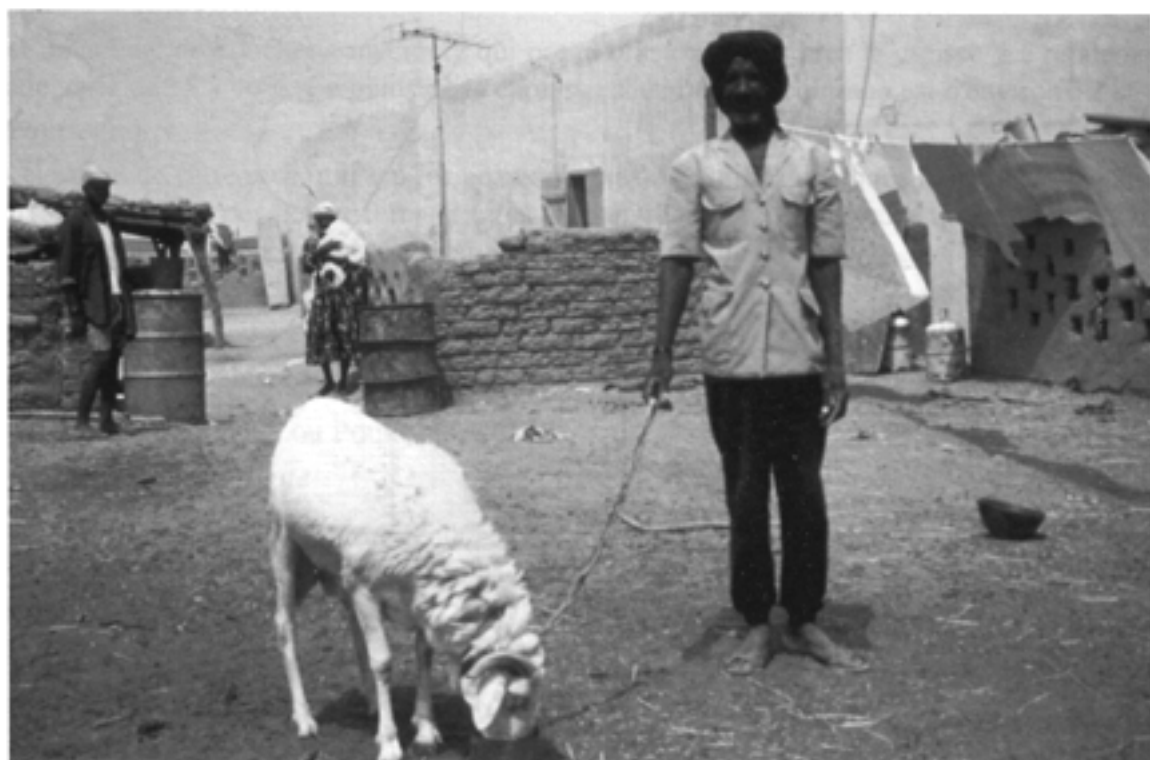
En Mauritanie ce mouton se rencontre surtout au Trarza, dans les Hodlis et au Guidimakha le long de la frontière avec le Mali où il est élevé en grands troupeaux transhumants, exclusivement par les Maures.

3.2.2 Caractères généraux

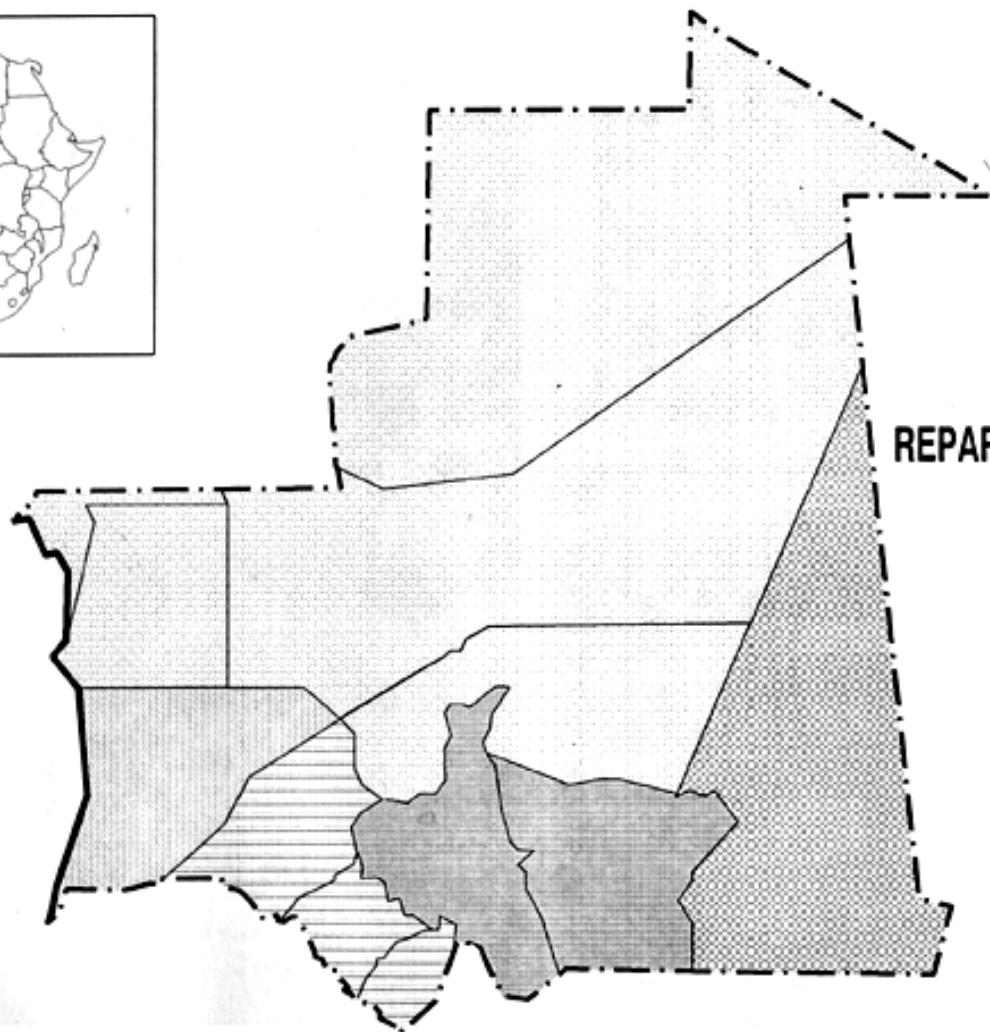
C'est un mouton eumétrique, convexitigène, longiligne, ayant des caractères zootechniques voisins du Touabire. Il s'en distingue par son aspect moins élevé, plus étriqué et surtout par son



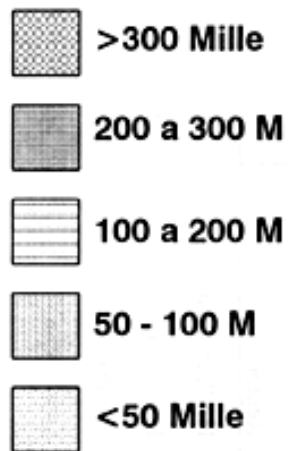
Moutons Maure à poils ras et âne de race locale



Moutons Maure à poils ras



REPARTITION DES EFFECTIFS BOVINS EN RIM



pelage: celui-ci est constitué par une toison uniformément noire, parfois tachetée de blanc, formée de longs poils raides sur un dlivet léger. Ces poils peuvent atteindre 8 à 10 cm et peuvent être tissés.

3.2.3 Aptitudes

Viande

C'est un animal de boucherie médiocre qui prend plus ou moins bien la graisse. Le rendement en viande varie de 35 à 40%. Le poids de la carcasse chez l'animal conimun est d'environ 12 kg.

Peaux et poils

Les éleveurs de cette race utilisent les peaux d'agneaux sacrifiés qtielques jours après la naissance pour la confection des couvertures et tapis très appréciés. Les poils sont tissés pour des usages domestiques (tentes, cordes). C'est la principaux utilisation de la race.

Lait

La production laitière est faible: 0,2 l à 0,4 l par jour suivant les saisons. La lactation dure de 5 à 6 mols comme le Touabire.

3.3 Le mouton Peuth au Poulfouli

3.3.1 Airegéographique

En Mauritanie le mouton Peulh se rencontre pi-incipalement dans le bassin du fleuve, dans les régions du Guidimaklia, Gorgol, Brakna et du Trarza. Il est élevé par les bergers d'origine ou de tradition Peulh.

3.3.2 Caractères généraux

D'assez grande taille (0,65 à 0,75 m), avec un corps mieux charpenté que le mouton Maure. Le mouton Peulli peut atteindre un poids variant de 30 à 50 kg. C'est un animal convexiligne, longiligne et eumétrique.

3.3.3 Caractères ethniques

La tête est forte et longue chez le mâle, plus fine chez la femelle. Le front est plat et large, avec en général une petite depression centrale. Le chanfrein est convexe, mais moins accentué que chez les races Maures. Les cornes sont très développées chez le mâle, portées horizontalement de cliaque côté du front avec des pointes dirigées en dehors. Les cornes de la brebis sont fines et longues. Les arcades orbitaires sont peu saillantes. Les oreilles sont étroites, minces, longues et tombantes. La nuque est dépourvue d'un bourrelet chez le bélier et le mouton. Le cou est musclé sans crinière ni camail, fort chez le mâle, mince chez la brebis. Le garrot est saillant avec un dos légèrement plongeant, un rein court et large. La croupe est inclinée et ronde chez les sujets gras. La queue fine atteint le jarret. Les sabots sont larges et noirs. Le pelage est ras. La robe est claire mais souvent tachetée de noir OLT de jaune, bicolore noire et blanche ou unicolore acajou.

3.3.4 Aptitudes

Viande

Le mouton Peulh est un bon animal de boucherie. Il prend facilement la graisse interne et de couverture. Le rendement en viande varic de 48 à 50%. La chair est tendre et savoureuse.

Lait

La brebis est moins bonne laiti&re que la brebis Maure (0,10 à 0,25 l/j). La lactation dure de 5 à 6 mois.

4.0 LES CAPRINS (CAPRA HIRCUS)

Les races rencontrées sont:

- La chèvre du Sahel ou chèvre bariolée.
- La chèvre du Sahara on chèvre espagnole (Guera).
- La chèvre naine de l'est (Diougry).

Beaucoup de métissages sont rencontrés entre les différentes races.

4.1 La chèvre du Sahel ou chèvre bariolée

4.1.1 Aire géographique

Cette chèvre se rencontre dans toute la Mauritanie. Elle s'adapte à toutes les formes d'élevage (nomade, transhumant, sédentaire).

4.1.2 Caractères généraux

C'est un animal de type concave, hypermétrique, longiligne et brachycéphale. Sa taille varie de 0,80 à 0,85 m chez le bouc et de 0,70 à 0,75 m chez la femelle, avec un poids de 25 à 35 kg.

4.1.3 Caractères ethniques

La tête est petite, triangulaire avec un front droit, légèrement excavé. Le chanfrein est un peu convexe et les arcades orbitaires saillantes. La face est courte. Les cornes sont assez longues chez le mâle, spiralées, épaisses, aplaties, annelées et dirigées en arrière et en haut en divergeant. Les cornes chez la femelle sont plus fines et plus minces et peuvent manquer souvent. Les lèvres sont minces. Le nez est un peu épais. Les oreilles sont courtes. Elles sont portées horizontalement et parfois tombantes. La femelle porte souvent des pendeloques et le mâle une forte barbiche. Le cou est mince et long, le garrot saillant, l'épine dorsale sortie, la croupe courte et oblique- la queue courte et relevée; la poitrine peu haute et étroite. Les membres sont longs et grêles, les extrémités fines, les postérieurs sont panards. La mamelle chez la chèvre est bien développée, descendue, à peau épaisse, avec deux pis bien divisés en bouteille longs et gros. La robe est le plus souvent conjuguée à deux ou trois couleurs: noir, blanc, gris (pie brun ou pie fauve). Les poils sont fins et ras. Le bouc porte une crinière qui se prolonge parfois jusqu'à la croupe et peut atteindre 15 cm de longueur. Fréquemment la face externe des cuisses porte aussi de longs poils.

4.1.4 Aptitudes

Viande

Malgré sa conformation défectueuse et la réduction de ses masses musculaires, la chèvre du Sahel, animal fin à squelette léger, s'engraisse facilement et fournit une viande d'assez bonne qualité sans odeur, exceptés chez le bouc âgé. Les rendements varient de 44 à 47 %, parfois dépassent 50%. Si la graisse de couverture est absente la graisse abdominale est parfois très abondante.

Lait

La chèvre du Sahel est très prolifique, donnant souvent deux petits par portée. C'est une excellente laitière qui produit environ 1,5 l/j. Ce chiffre peut varier de façon considérable suivant les saisons et les lactations. La lactation dure en moyenne 6 mois.

Rusticité

C'est une race très rustique qui s'acclimate parfaitement bien aux conditions de la Mauritanie et qui est capable de parcourir plusieurs kilomètres par jour pour rechercher un point d'eau ou un terrain de pâture. Elle s'adapte aussi parfaitement bien au nomadisme.

4.2 La chèvre du Sahara ou chèvre espagnole (Guera)

4.2.1 Aire géographique

Comme son nom l'indique cette chèvre originaire de l'Espagne n'est rencontrée que dans certaines villes au nord du pays où elle est surtout exploitée pour la production laitière. Dans ces villes elles mangent tout ce qu'elles rencontrent (papiers, chiffons, etc).

4.2.2 Caractères généraux

C'est une race ellipso-métrique, bréviligne. Sa taille est de 40 à 50 cm chez la femelle et de 60 à 70 cm chez le mâle. Son poids assez important varie de 30 à 45 kg.

4.2.3 Caractères ethniques

Sa tête est moyenne quadrangulaire à front plat et étroit. Le chanfrein est rectiligne. Les cornes sont souvent absentes chez la femelle et présentes chez le mâle. Les oreilles sont longues et tombantes, parfois portées horizontalement. La barbiche est fréquente chez le bouc. Le cou est trapu suivi d'un garrot saillant et d'un dos affaissé et croupe relevée. Le ventre est ballonné,

les membres sont courts. Le poil est grossier et abondant et ressemble souvent à un manteau qui s'étend jusqu'au niveau du jarret et du grasset. La robe est habituellement grise ou blanche mais souvent tachetée de noir et de rouge. Les mamelles sont très développées et souvent effleurent le sol.

4.2.4 Aptitudes

Viande

La viande des jeunes Guéras est de très bonne qualité, cependant la viande des adultes est répugnée de tout le monde pour son odeur caractéristique dûe peut être à son alimentation provenant des déchets d'alimentation humaine.

Lait

La chèvre espagnole est surtout exploitée en Mauritanie pour sa production laitière car une Guéra moyenne donne la même quantité de lait qu'une vache (2 à 3 l/j). Elle se reproduit aux belles saisons (hiver, hivernage) et les portées doubles ou triples sont très fréquentes.

4.3 La chèvre name de l'est (Diougy)

4.3.1 Aire géographique

Cette race est surtout rencontrée dans le sud-est mauritanien dans les réalons des deux Hodhs et de l'Assaba. Quelques spécimens existent au-delà de cette aire géographique

4.3.2 Caractères généraux

C'est un animal de petite taille, trapu, court sur pattes (40 cm au garrot) et pesant environ 15 à 20 kg.

4.3.3 Caractères ethniques

La tête est petite, le museau court, le front convexe. Les oreilles sont petites à port horizontal. Le mdle porte une crinière qui descend jusqu'au niveau de la queue qui est très courte. Son poil recouvre tout son corps et peut mesurer 10 cm de long au niveau des membres postérieurs. La robe est généralement grise mais on rencontre des sujets roux.

4.3.4 Aptitudes

Viande

Comme la chèvre espagnole, la Diougy produit une viande qui n'est pas très appréciée par la plupart de nos éleveurs.

Lait

C'est une bonne laitière et sa production est comparable à celle de la Guéra (2 à 3 l/j). Prolificité C'est un animal très prolifique. Les portées multiples sont de règle. Elle donne solivent des doublets, triplets et même quadruple. Par cette caractéristique elle s'apparente étrangement à la chèvre de Maradi qui jadis existait dans les régions de l'est du pays et a probablement disparue.

5.0 CAMELINS

En Mauritanie on rencontre le dromadaire (*Camelus dromadairus*) improprement appelé chameau. Il comprend deux races différentes par leur conformation et allure, et peuplent des régions naturelles distinctes. Ce sont:

5.1 Le chameau des Berabiches ou dromadaire de l'Aftout

5.1.1 Aire géographique

En Mauritanie il peuple le centre et le sud du pays.

5.1.2 Caractères généraux

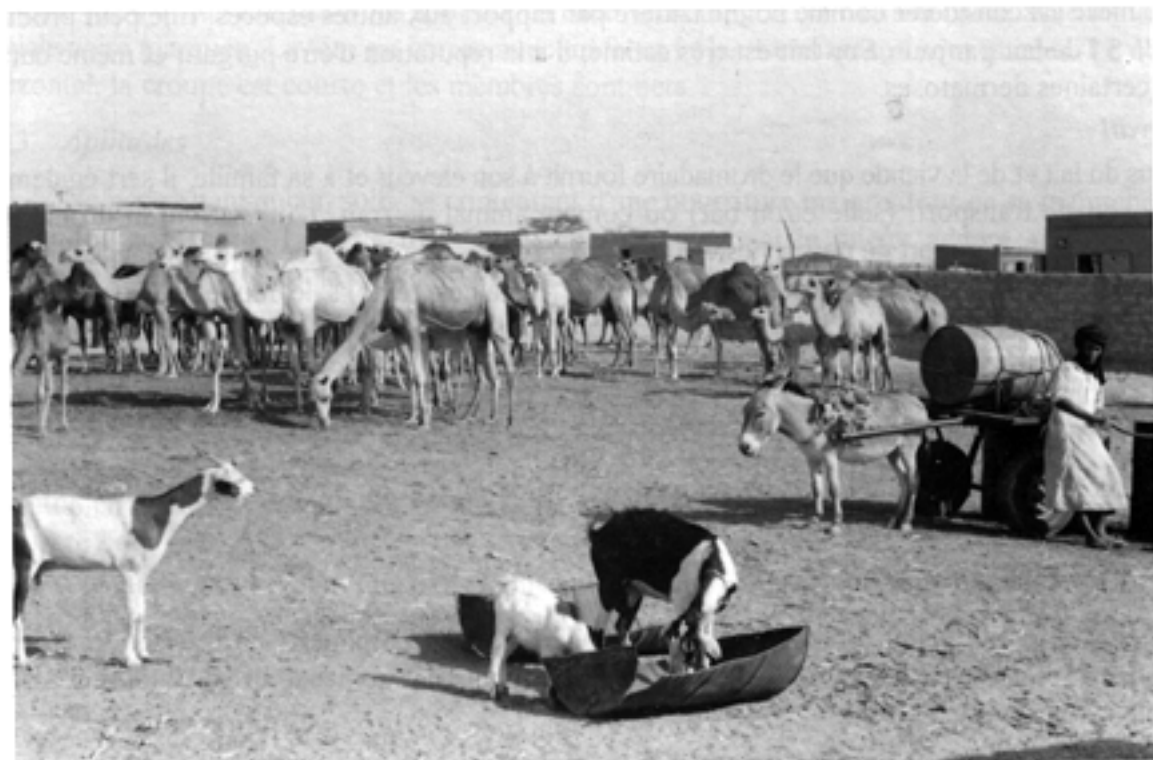
Cet animal eumétrique breviligne et musclé, mesure 1,85 à 1,90 m au garrot.

5.1.3 Caractères ethniques

La tête est larac et courte à portée basse. Le crone est peu développé, le front étroit et bombé, les yeux sont petits. Les oreilles sont réduites et portées en arrière. L'encolure est relativement courte. Le poil est assez long et grossier avec des touffes sur la fesse, la croupe et aux cuisses. La robe est en général brunâtre aux extrémités plus foncées.



Chèvre du Sahel en élevage familial



Dromadaires et chèvres du Sahel

5.1.4 Aptitudes

Viande

C'est un bon animal de boucherie avec un rendement de l'ordre de 55%. Sa viande est très bien appréciée dans les régions où on l'éleve.

Lait

La chamelle est considérée comme bonne laitière par rapport aux autres espèces. Elle peut produire jusqu'à 5l de lait par jour. Son lait est très estimé, il a la réputation d'être purgatif et même curatif pour certaines dermatoses.

Travail

En plus du lait et de la viande que le dromadaire fournit à son éleveur et à sa famille, il sert également de moyen de transport, (selle et/ou but) ou comme animal de trait. L'utilisation du dromadaire comme mode de transport de personnes est encore largement pratiqué à ce jour en Mauritanie, tant à titre privé qu'au titre de l'armée. Il reste dans certaines régions le moyen de transport de marchandises incontestablement le plus économique à l'échelle de la famille ou du campement.

5.2 Le chameau du Sahel ou Regouibi

5.2.1 Aire géographique

Il est surtout rencontré dans les régions du nord et de l'est du pays, (Tiris Zemmour et deux Hodhs).

5.2.2 Caractères généraux

La race du Sahel est celle du fameux Méhari et correspond à la description type du dromadaire des plaines désertiques. Il est longiligne, énergique, harmonieux, atteignant 2 m à 2,10 m de taille au garrot.

5.2.3 Caractères ethniques

Il a une tête relativement allongée avec un crâne large et haut et un front plat. Les oreilles sont petites, le cou est long et gracieux. La poitrine est profonde, basse et relativement développée. Les membres sont longs, forts et musclés. Les angles articulaires sont extrêmement ouverts. La bosse est relativement bien développée, haute et bien étendue à la base. La robe est fauve à extrémités claires et le poil est ras et fin.

5.2.4 Aptitudes

Elles sont les mêmes que celles des Berabiches. En plus de la viande et le lait, le dromadaire du Sahel est surtout un animal de selle.

6.0 LES EQUIDES (EQUUS ASINUS ET EQUUS CABALLUS)

6.1 L'âne

L'âne est un animal très populaire en Mauritanie. Il est le mieux adapté au climat par sa sobriété, sa rusticité et sa vigueur. Une seule race existe: c'est la race commune locale.

6.1.1 Aire géographique

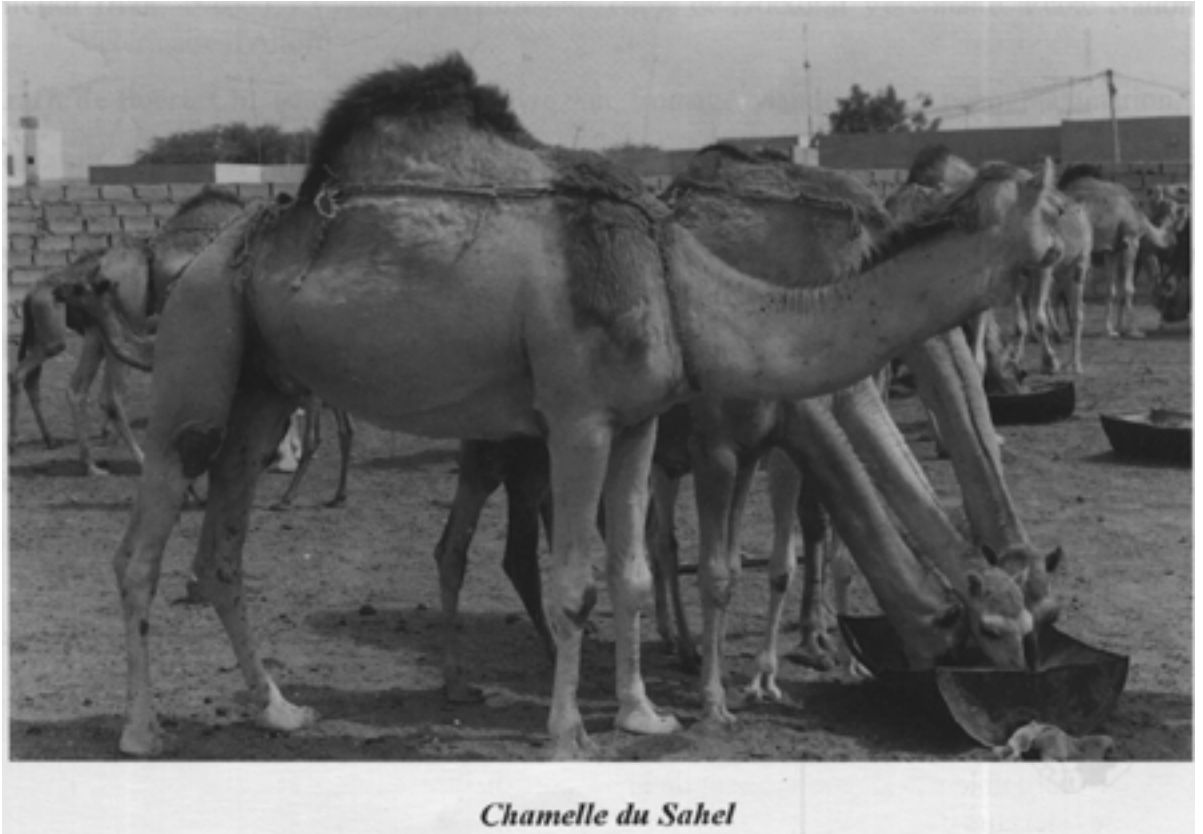
On le rencontre dans tout le pays, mais il semble que les régions de l'Assaba, du Trarza et du Brakna en sont les mieux pourvues.

6.1.2 Caractères ethniques

L'âne de Mauritanie peut être considéré comme une race particulière ou originaire. La taille est petite (0,90 à 1,05 m). Les poils sont ras, la robe varie du gris clair au bai foncé avec une bande cruciale noire marquée. La tête est carrée avec un front large. Les naseaux sont minces. Le dos est horizontal, la croupe est courte et les membres sont nets.

6.1.3 Aptitudes

Ne nécessitant aucun soin, se contentant d'une nourriture maigre, tout en se maintenant en excellentes conditions, l'âne de Mauritanie constitue l'animal le mieux adapté aux conditions climatiques de ce pays. C'est le transporteur par excellence de la brousse pouvant porter jusqu'à



Chamelle du Sahel

100 kg, mais aussi des personnes de temps à autre. Dans les grandes villes, ils sont attelés à des charrettes et servent de moyens de transports de l'eau.

6.2 Le cheval

Très appréciés par les Maures (tribus guerrières) et les Soninkés (dans le Guidimakha), les chevaux en Mauritanie sont des produits en variation désordonnée de croisement divers. On rencontre deux races :

- le Barbe, seul type original, est considéré comme essentiel,
- le cheval Arabe ou race des Hodhs

6.2.1 La race Barbe

6.2.1.1 Aire géographique

Le cheval Barbe est surtout rencontré dans le sud du pays.

6.2.1.2 Caractères généraux

Le cheval Barbe est de poids moyen (300 A 400 kg) eumétrique, médioligne et de taille variant entre 1,40 à 1,50 m. Le profil est convexe

6.2.1.3 Caractères ethniques

Le front est bombé et le profil de la tête est en S. La poitrine est plate, haute et profonde. La croupe est inclinée en pupitre. La queue est plaquée entre les fesses. La robe est généralement grise. C'est en Mauritanie que le type Barbe s'est conservé à l'état presque pur, il est dans certaines régions croisé avec la race Arabe.

6.2.1.4 Aptitudes

Le cheval reste à nos jours dans certaines familles une monture noble; mais avec l'apparition des charrettes, il est devenu un bon moyen de transport dans les échanges entre villages et a remplacé l'âne dans le transport des récoltes dans certaines zones.

6.2.2 La race des Hodhs ou cheval Arabe

6.2.2.1 Aire géographique

On rencontre la race des Hodhs principalement dans les Hodhs, l'Aïr et l'Adrar des Ifaras.

6.2.2.2 Caractères généraux

Il est rectiligne, médioligüe et eumétrique.

6.2.2.3 Caractères ethiques

La tête est longue, fine, expressive et bien attachée. Les oreilles sont fines, écartées. L'encolure est forte. La poitrine est ouverte avec la côte ronde. Les reins sont larges, la croupe est horizontale. Les membres sont forts, des bons aplombs aux membres antérieurs et défectueux aux postérieurs, souvent serrés et clos comme le barbe. La robe est soit claire, gris clair, gris légèrement foncé.

6.2.2.4 Aptitudes

Uniquement utilisé pour la selle.

7.0 LES VOLAILLES

Elles sont essentiellement représentées par les poules (*Gallus gallus*). Elles sont de souches locales ou importées. Les estimations de ces dernières années font état de 3 500 000 poules de souche locale en élevage traditionnel. Il s'agit d'un élevage villageois très dispersé avec de faibles effectifs répartis sur le tiers sud du pays. Malgré une bonne rusticité, la productivité est très faible: les poules locales d'un poids de 1 kg environ pondent entre 50 et 100 oeufs par an. Les oeufs sont rarement consommés.

Des essais d'amélioration de la productivité de cet élevage villageois par l'introduction de races importées (Rhode Island Red) ont été tentés depuis quelques années dans le cadre de projets de développement, mais ils se heurtent à de lourdes contraintes alimentaires et sanitaires.

Des élevages industriels regroupés sur l'axe Nouakchott-Rosso s'approvisionnent sur le marché Européen, en poussins d'un jour, de souche mixte (2 000 000 de poussins importés en 1992) ce qui permet une commercialisation annuelle importante de poulets de chair et d'oeufs.

8.0 DESCRIPTION DES PROGRAMMES EN COURS OU PREVUS

8.1 Description des races

A l'heure actuelle aucune étude n'a été menée dans ce domaine en Mauritanie.

8.2 Amélioration génétique

Les contrôles de performances et l'insémination artificielle n'ont jamais été réalisés en Mauritanie. Les programmes de sélection qui existent sont de niveau élémentaire et consistent à éliminer les sujets les plus défectueux, en particulier les mâles par castration. C'est une technique empirique que tous les éleveurs pratiquent spontanément en Mauritanie. Ils sélectionnent les reproducteurs mâles non seulement sur leur beauté intérieure, mais aussi d'une part sur les aptitudes de leur mère et d'autre part sur la qualité de leurs produits: par exemple tel taureau reproducteur est bien connu dans son milieu parce que fils d'une vache réputée pour ses qualités laitières, tel autre a la réputation de faire des veaux de bonne qualité. La sélection à un niveau scientifique n'est pas encore envisagée.

8.3 Conservation de la diversité génétique

La conservation in situ est considérée la seule présente en Mauritanie par l'existence d'un Centre de recherche vétérinaire, un Bureau des Intrants de l'Élevage et des Associations d'éleveurs: le Centre National d'Élevage et de Recherche Vétérinaire (CNERV), qui existe depuis 1994, est le seul laboratoire vétérinaire en Mauritanie. Ce laboratoire a un rôle d'appui des services techniques sur le terrain en matière de diagnostic, contrôle et suivi et de traitement de certaines maladies. Il comprend quatre services :

- le service de bactériologie,
- le service de virologie,



Poules de race locale et poulaillers traditionnels

- le service de parasitologie,
- le service de bromotologie.

Le Bureau des Intrants de l'Élevage (BIE) nouvellement créé dans le cadre du Projet d'Élevage II (Banque Mondiale) est chargé de l'approvisionnement et de la distribution des intrants vétérinaires dans le pays.

Les formes d'organisations des producteurs dans le domaine de l'élevage en Mauritanie sont au nombre de trois :

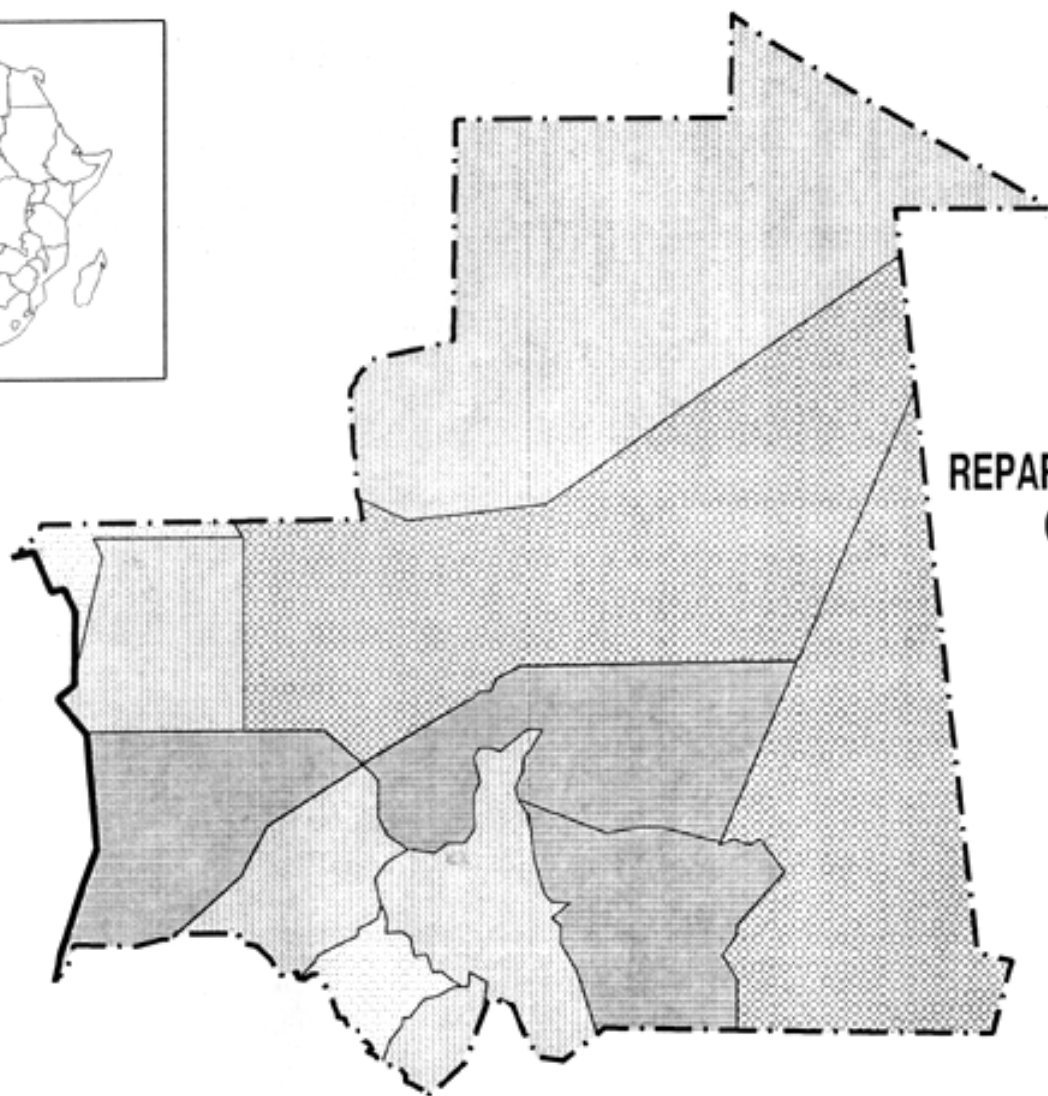
- les Associations Pastorales (39) promues dans le cadre d'un projet en cours (Élevage II)
- une Fédération Nationale des Agriculteurs et Eleveurs de Mauritanie (FNAM).
- une Fédération Nationale des Eleveurs de Mauritanie (FNEM).

L'insémination artificielle n'étant pas pratiquée en Mauritanie, il n'existe pas de banque de gènes, donc pas de conservation ex situ.

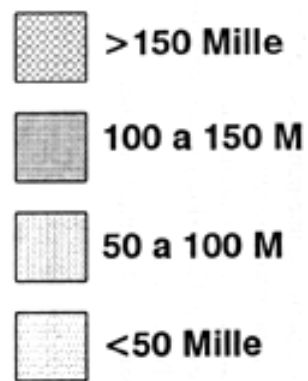
9.0 CONCLUSION

Nous avons essayé de préciser tout au cours de cette étude les caractéristiques des différentes races d'animaux élevés en Mauritanie. On se rend compte à travers cette étude que les aptitudes de ces races sont faibles. Une amélioration de la production doit être envisagée pour répondre aux besoins des éleveurs par:

- Le perfectionnement des races locales autochtones et l'introduction de races étrangères à haut potentiel génétique,
- la réalisation d'un milieu favorable à l'entretien du cheptel par la multiplication des points d'eaux et l'introduction des cultures fouragères etc.,
- l'éducation des éleveurs sur les nouvelles techniques de l'élevage, soutenue par une assistance technique et financière.



REPARTITION DES EFFECTIFS CAMELINS EN RIM



10.0 REFERENCES

- Abdallahi Soweid Ahmed, 1965. La production laitière en Mauritanie. Thèse de Doctorat Vétérinaire, Ecole Nationale Vétérinaire de Toulouse France.
- Abou Sidi Ba, 1982. L'art vétérinaire des pasteurs sahéliens. Thèse de Doctorat Vétérinaire. EISMV, Université de Dakar Sénégal.
- Amadou Mamadou Tall, 1984. Methodes traditionnelles de lutte contre les maladies infectieuses du bétail. Techniques utilisées par les pasteurs Peulh en Mauritanie. Thèse de Doctorat Vétérinaire EISMV Université de Dakar Sénégal.
- Anonyme, 1989. Manuel vétérinaire des agents techniques de l'élevage tropical: IEMVT.
- Anonyme, 1990. Elevage et potentialités pastorales sahéliennes. Synthèse cartographique Mauritanie: IEMVT.
- Anonyme, 1993. Atelier national sur la définition d'une pratique pour le développement de l'élevage en Mauritanie: TCP/MAU/1352 FAO Nouakchott.
- Anonyme, 1980. Les petits ruminants d'Afrique Centrale et d'Afrique de l'ouest IEMVT.
- Anonyme, 1984. Mémento de l'agronome. Ministère Français de la Coopération.
- Anonyme, 1984. Le dromadaire et son élevage IEMVT.
- Bressou, 1978. Anatomie régionale des animaux domestiques 11. Editions J.B. Baillière, Paris (France).
- Cheikh Diak, 1963. L'Elevage en Mauritanie. Thèse de Doctorat Vétérinaire. Ecole Nationale Vétérinaire d'Alfort.
- Krafft de Boëri, Ch., (sans date). La chèvre: lait, fromage, viande, cuir et peau. Flammarion.
- Coulamb, J., Serres, H. et Ticher, G., 1980. L'élevage en pays Sahélien. Agence de Coopération Culturelle et Techniques.
- Ly Ibrahima, 1976. Contribution à l'étude de l'élevage caprin en Mauritanie. Thèse de Doctorat Vétérinaire EISMV Université de Dakar Sénégal.
- Mamadou Lamine Dia, 1987. Aspects socio-économiques et techniques de la commercialisation des petits ruminants au Sahel: cas de la SOMECOP de Kaédi (Mauritanie). Mémoire post Universitaire, EISMV Université de Dakar Sénégal.
- Vellemni, M., 1975. Dictionnaire des termes vétérinaires et zootechniques. Vigot et Frères Editeurs.
- Burgumister, R., 1975. Elevage de chameau en Afrique du nord. Office Allemand de la Coopération Technique (GTZ).
- Yaghouba Abdoul Kane, 1988. Contribution à l'étude de la variole du dromadaire en Mauritanie. Thèse de Doctorat Vétérinaire. Institut Agronomique et Vétérinaire Hassan II (IAV) Maroc.