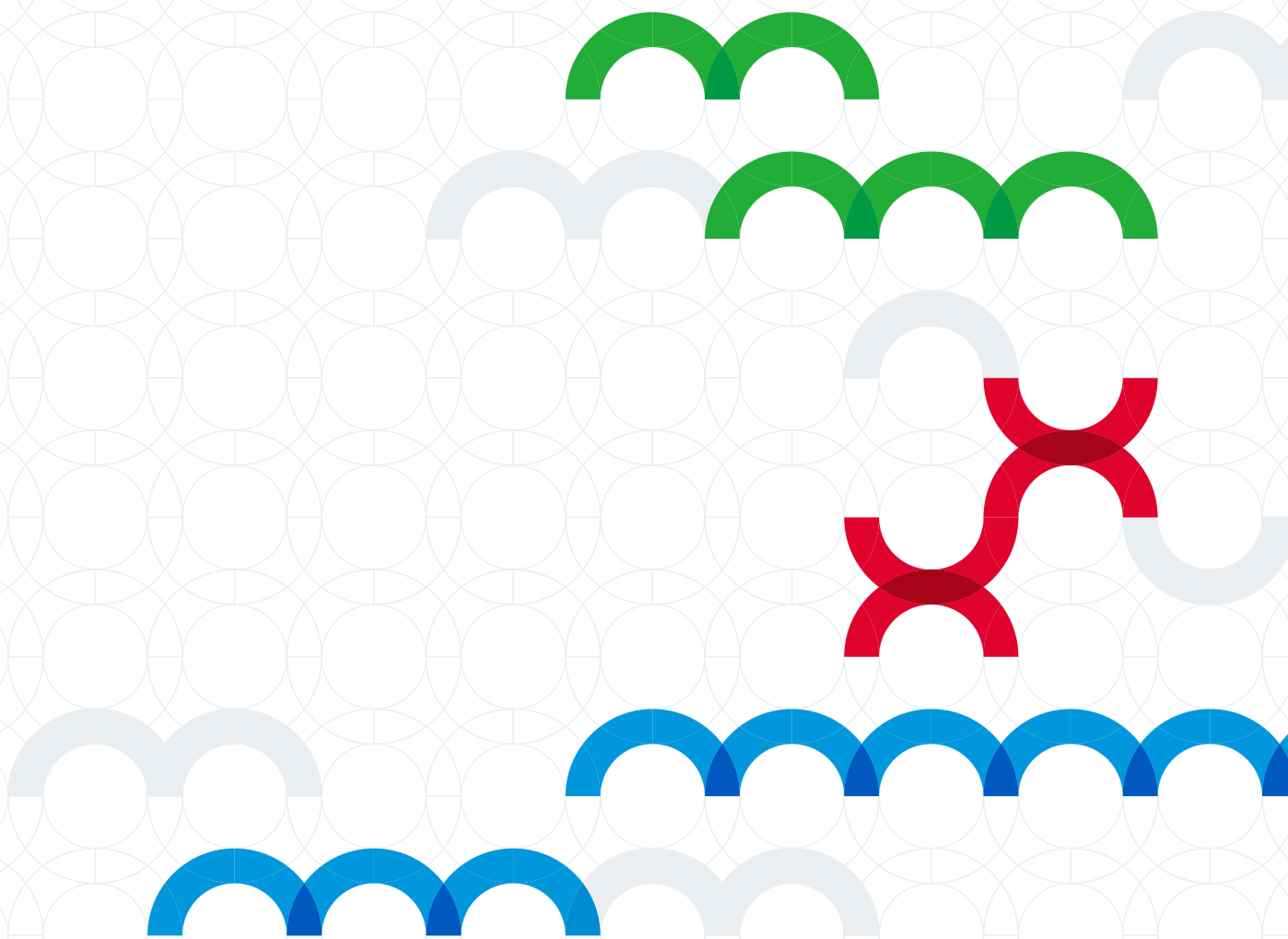


# KOBE UNIVERSITY

神戸大学概覧 2021



## INDEX

2	使命／ビジョン
3	憲章
4	沿革
8	運営機構図
10	学部・大学院等
15	Data of KOBE UNIVERSITY
16	役員等／主要役職員
17	教職員数
18	学生等数
19	就職・進学状況／学位授与者数
20	医学部附属病院診療状況等／科学研究費助成事業等／外部資金の受入れ状況
21	附属図書館
22	外国人留学生
24	学術交流協定締結機関
26	財務諸表
27	土地建物面積
28	建物配置図
32	アクセスマップ

## 使命

神戸大学は、開放的で国際性に富む固有の文化の下、「真摯・自由・協同」の精神を発揮し、人類社会に貢献するため、普遍的価値を有する「知」を創造するとともに、人間性豊かな指導的人材を育成します。

## ビジョン

### 「知と人を創る 異分野共創研究教育グローバル拠点」を目指して

神戸大学は、「学理と実際の調和」を建学の理念とし、進取と自由の精神がみなぎる学府である。「真摯・自由・協同」の学風のもと、真理の探究と社会実装を旨として学問の継承と発展に寄与し、人々の智と徳を高め、もって社会の基盤を築き、産業・経済を活発にするとともに、様々な社会的課題解決に貢献してきた。

この伝統を継承するとともに人文・人間科学系、社会科学系、自然科学系、生命医学系諸分野における強みを社会に活かし、「知と人を創る異分野共創研究教育グローバル拠点」として進化・発展し続けることを神戸大学長期ビジョンとする。すなわち、様々な国内外での連携・共創を高い次元で推進し世界最高水準の異分野共創型教育研究拠点を構築して本学の力を最大限に発揮・挑戦し、現代及び未来社会の課題を解決できる優秀な人材育成と新たな知と価値創造によりイノベーションを創出し、超高齢化、ポストコロナ、知識集約型デジタル社会に貢献する。

教育においては、持続可能なこれからの新しい社会を豊かに生きるための多様性、国際性、卓越性と柔軟性に富んだ教育を重視する。AI、IoT、ビッグデータ解析、ICT基盤をもとに本学の知的資源を最大限に活用し、新たな価値を創造し社会実装できる有能な人材を養成する。そのために、文理の枠を超え社会と協働し産官学共創による知識、能力、技術の実践的教育、価値創造教育、さらに数理データサイエンス教育を推進する。

研究においては、独自性を重視し、知的活動や創造力によって真理を探究する基礎科学研究、あるいは、地域社会と共創した応用科学研究を遂行する。国際性と先進性のある神戸という地域に根差し、世界を見据えた本学に対する社会の期待に応えるべく、産業界、自治体等と共創し世界を牽引する開かれた卓越研究拠点を構築して、先端研究で優れた知とイノベーションを創出し、それらを社会に還元することによりSDGsが掲げる地球的諸課題の解決を目指す。さらに、多様な複雑化・流動化するポストコロナ時代の社会構造や学術動向にも対応し得る適応力としなやかで強靱な継続的成長を促す持続力の強化により、研究力を高めレジリエンスのあるイノベーションエコシステムを構築する。

そして、構成員一人ひとりが、教育研究・業務に持てる力を最大限に発揮できるダイバーシティ&インクルーシブな環境づくりに取り組むとともに、学長のリーダーシップのもとガバナンスと経営の創造的改革により堅固で柔軟性の高い自律的な研究教育経営基盤を確立し、神戸大学全構成員の力を結集して学術研究・教育の未来を切り拓く。

神戸大学は3つの憲章を定め、人類の幸福、地球環境の保全及び世界の平和に寄与することを基本理念としています。

## 研究憲章

深く真理を探究して新たな知を創造する学術研究の拠点として、その固有の使命と社会的・歴史的・地域的役割を認識し、日本国民及び人類に貢献する責務を遂行するための憲章です。

詳しくはWEBへ

<https://www.kobe-u.ac.jp/info/outline/mission-vision/research-charter.html>



## 教育憲章

国が設置した高等教育機関として、その固有の使命と社会的・歴史的・地域的役割を認識し、国民から負託された責務を遂行するための憲章です。

詳しくはWEBへ

<https://www.kobe-u.ac.jp/info/outline/mission-vision/educational-charter.html>



## 環境憲章

世界最高水準の研究教育拠点として、大学における全ての活動を通じて現代の最重要課題である地球環境の保全と持続可能な社会の創造に全力で取り組みます。

詳しくはWEBへ

<https://www.kobe-u.ac.jp/info/outline/mission-vision/environmental-charter.html>



## 第3期 中期目標・中期計画・年度計画

平成16年4月1日から国立大学法人法の適用を受けて国立大学は法人化され、6年間毎の中期目標期間の中で掲げた中期目標の達成を目指して運営を行うこととなりました。

運営に際しては、中期目標を具体化した中期計画と、各事業年度に実施すべき事項を記載した年度計画を作成しています。平成28年度からは第3期中期目標期間が開始し、第3期中期計画及び各年度計画に基づいて種々の活動を展開しています。

詳しくはWEBへ

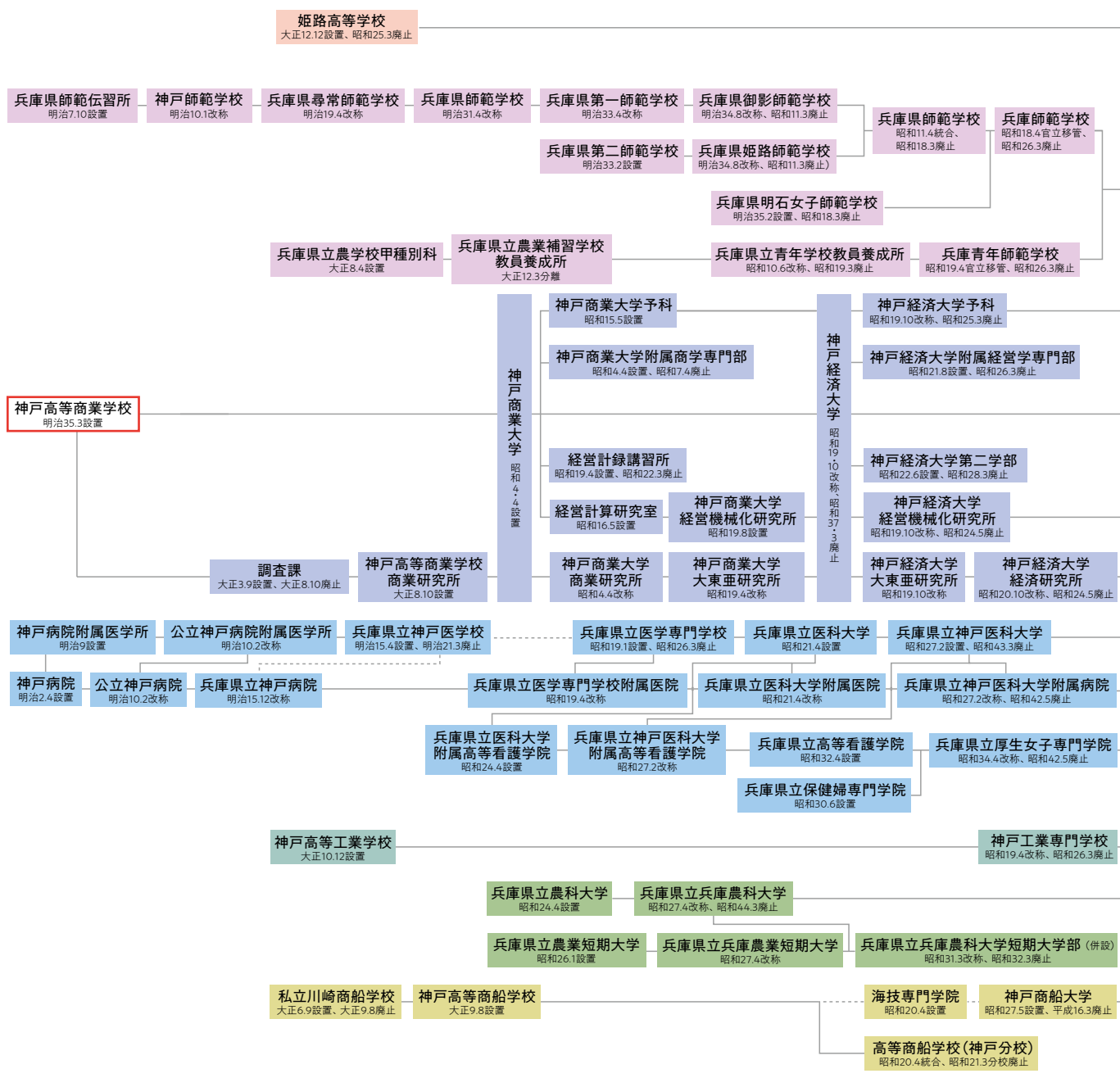
<https://www.kobe-u.ac.jp/info/project/plan/index.html>



歴代学長

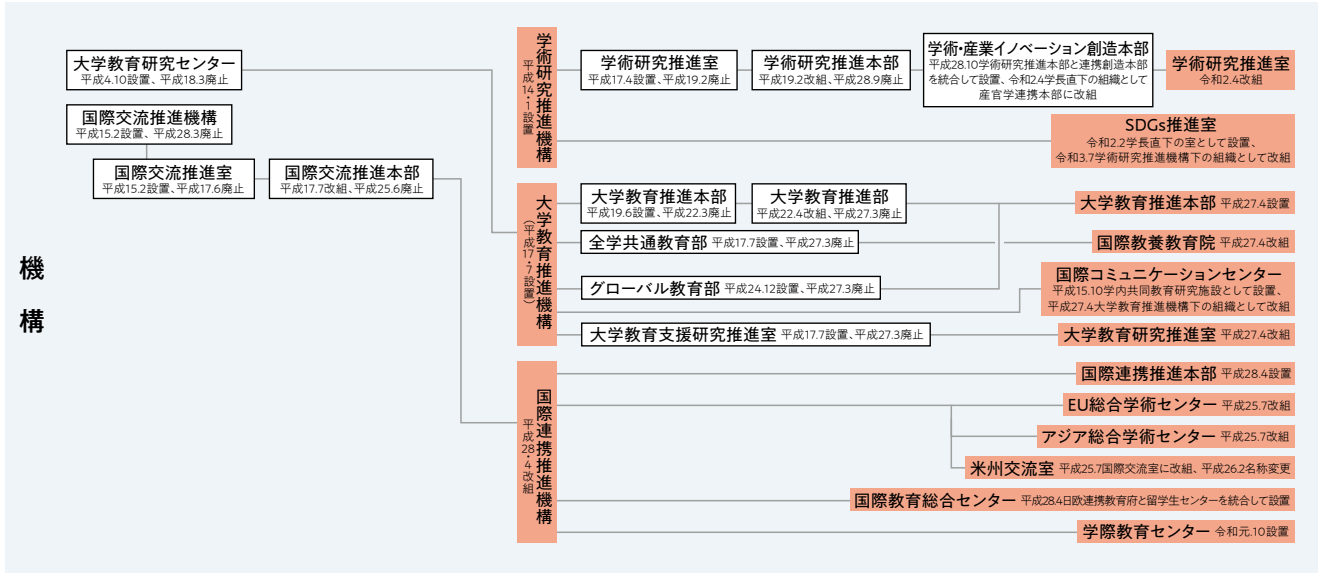
- 昭和24.5.31 ~ 昭和28.12.15 田中保太郎
- 昭和28.12.16 ~ 昭和34.12.15 古林喜楽
- 昭和34.12.16 ~ 昭和38.12.15 福田敬太郎
- 昭和38.12.16 ~ 昭和40.11.19 柚木馨
- 昭和40.11.20 ~ 昭和41.2.15 (事務取扱) 国歳胤臣
- 昭和41.2.16 ~ 昭和44.1.9 八木弘
- 昭和44.1.10 ~ 昭和46.2.15 (事務取扱) 戸田義郎
- 昭和46.2.16 ~ 昭和50.2.15 戸田義郎
- 昭和50.2.16 ~ 昭和56.2.15 須田勇
- 昭和56.2.16 ~ 昭和60.2.15 堯天義久
- 昭和60.2.16 ~ 平成3.2.15 新野幸次郎
- 平成3.2.16 ~ 平成7.2.15 鈴木正裕
- 平成7.2.16 ~ 平成13.2.15 西塚泰美
- 平成13.2.16 ~ 平成21.3.31 野上智行
- 平成21.4.1 ~ 平成27.3.31 福田秀樹
- 平成27.4.1 ~ 令和3.3.31 武田廣
- 令和3.4.1 ~ 現在 藤澤正人

前身校及び前身機関



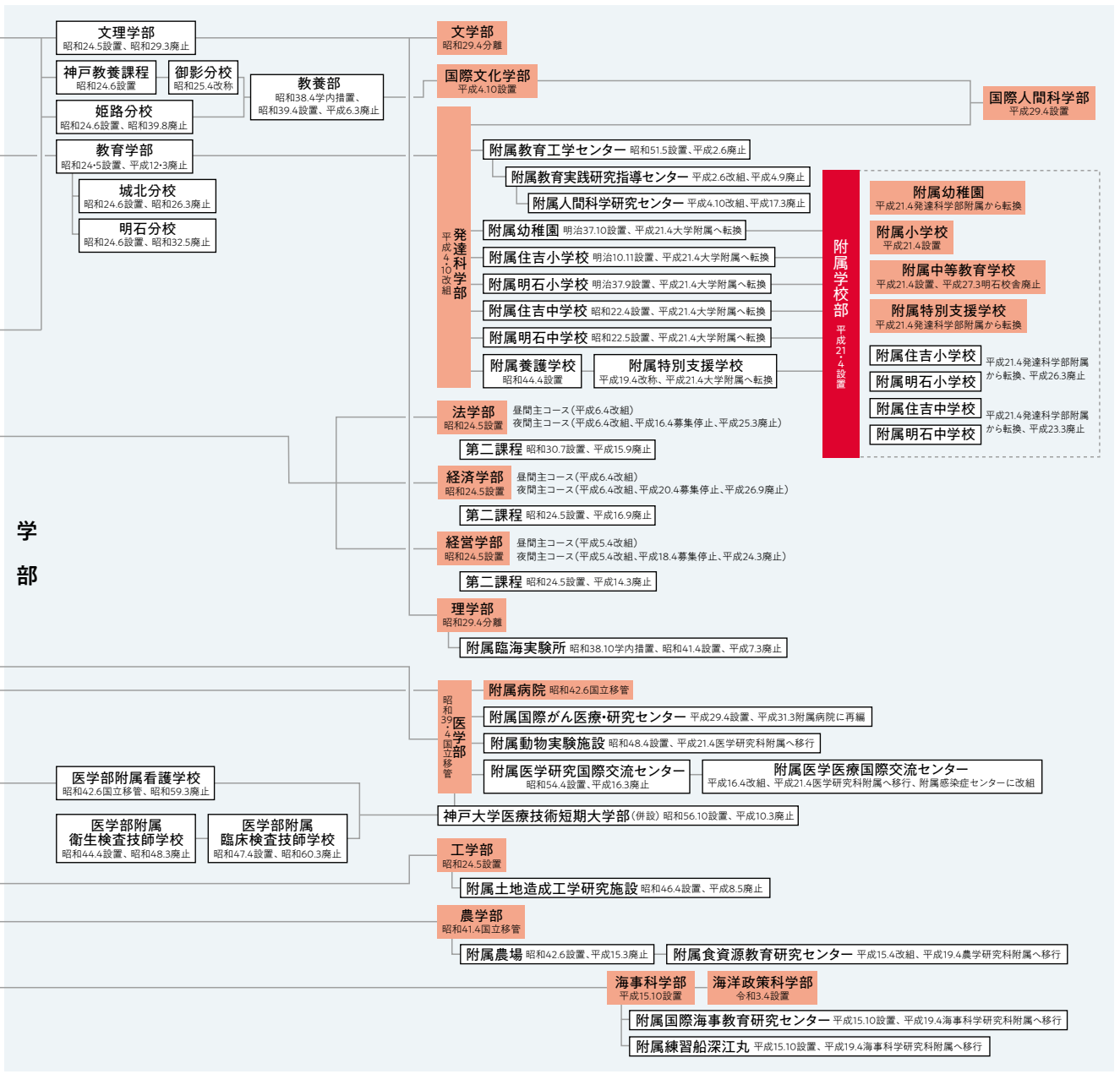
は神戸大学の創立起点を、は神戸大学の前身校・前身機関を示す。

機 構

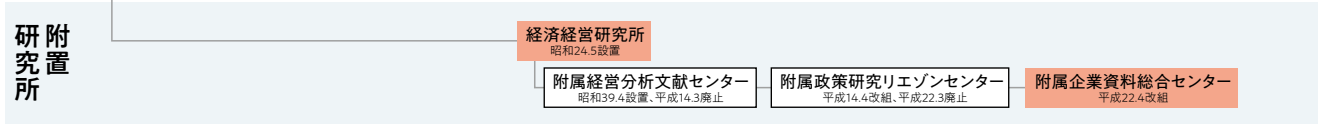


神戸大学 昭和24・5設置

学 部

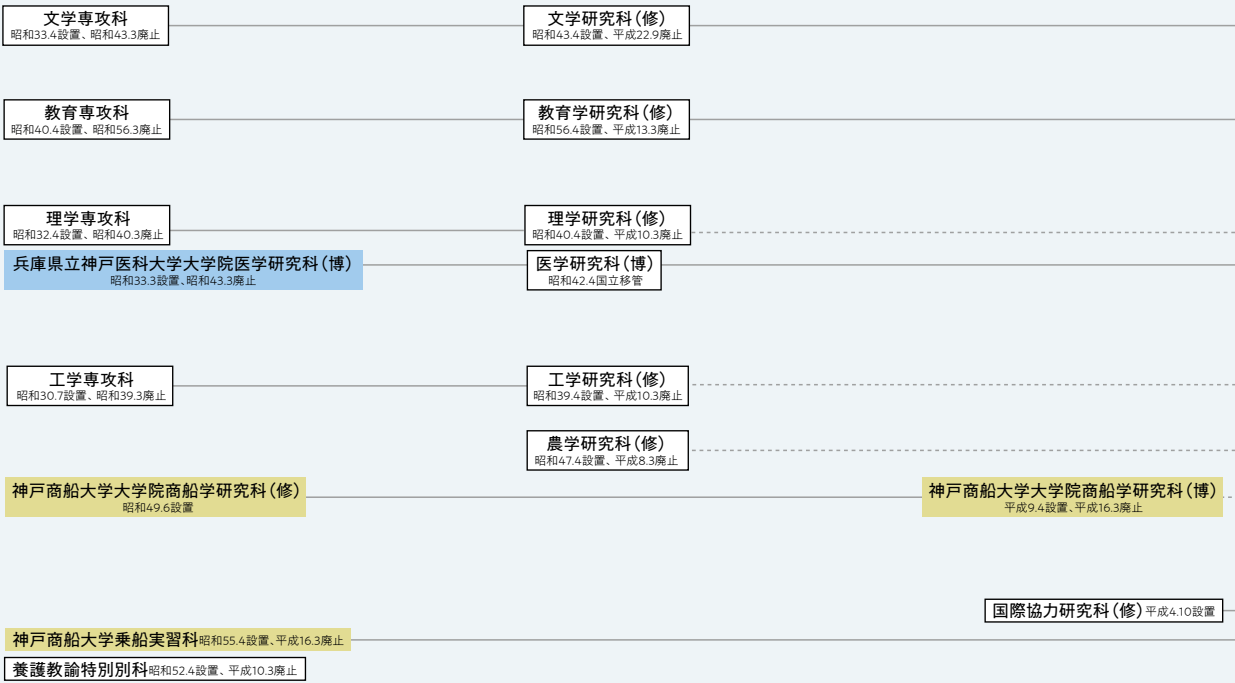


研究 附 置 所

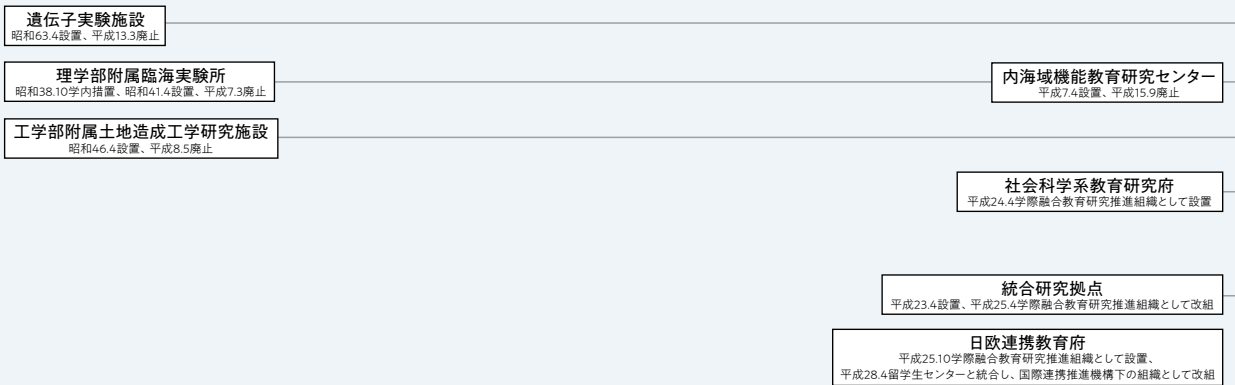


はすでに廃止された組織・機関を、 は現在の組織・機関を示す。

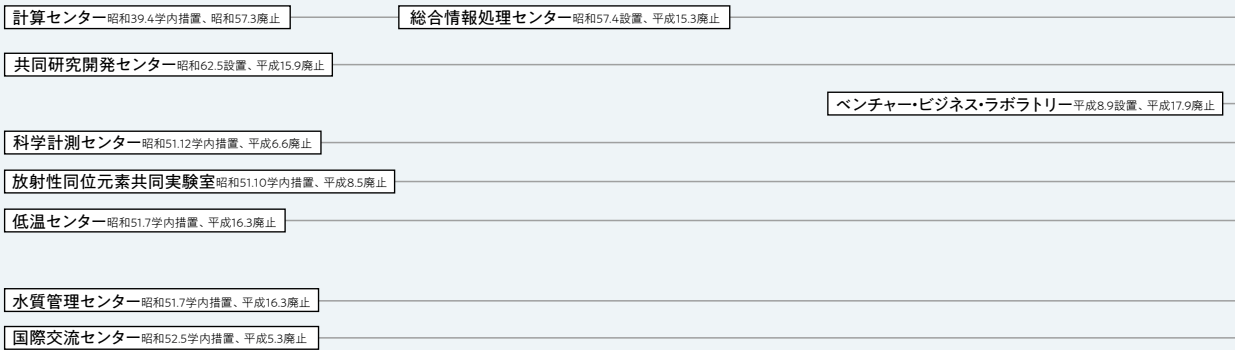
大学院・専攻科等



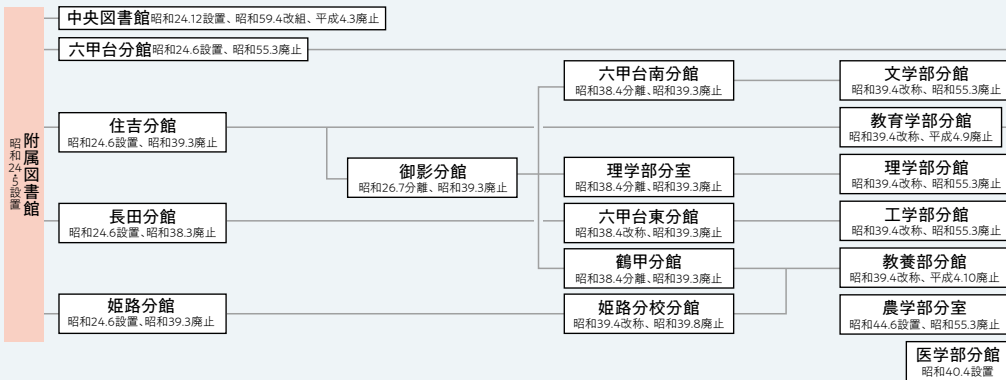
学内共同教育研究推進組織



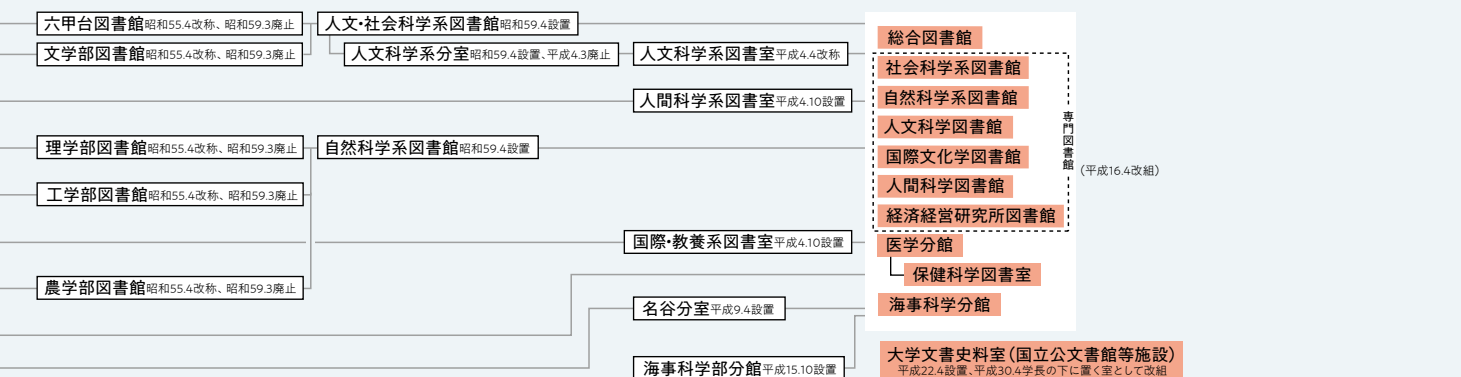
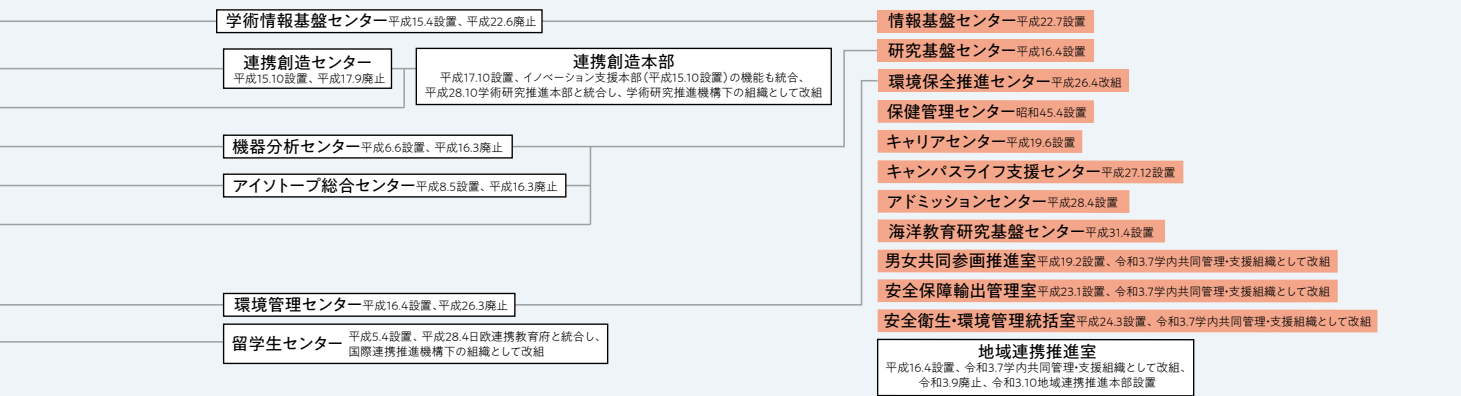
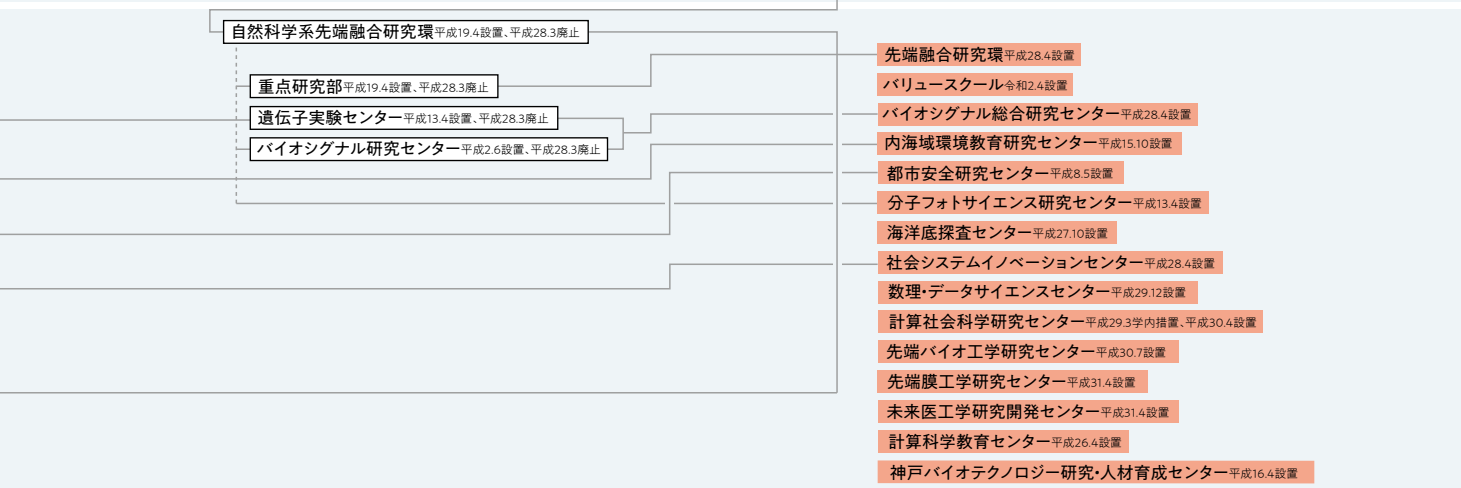
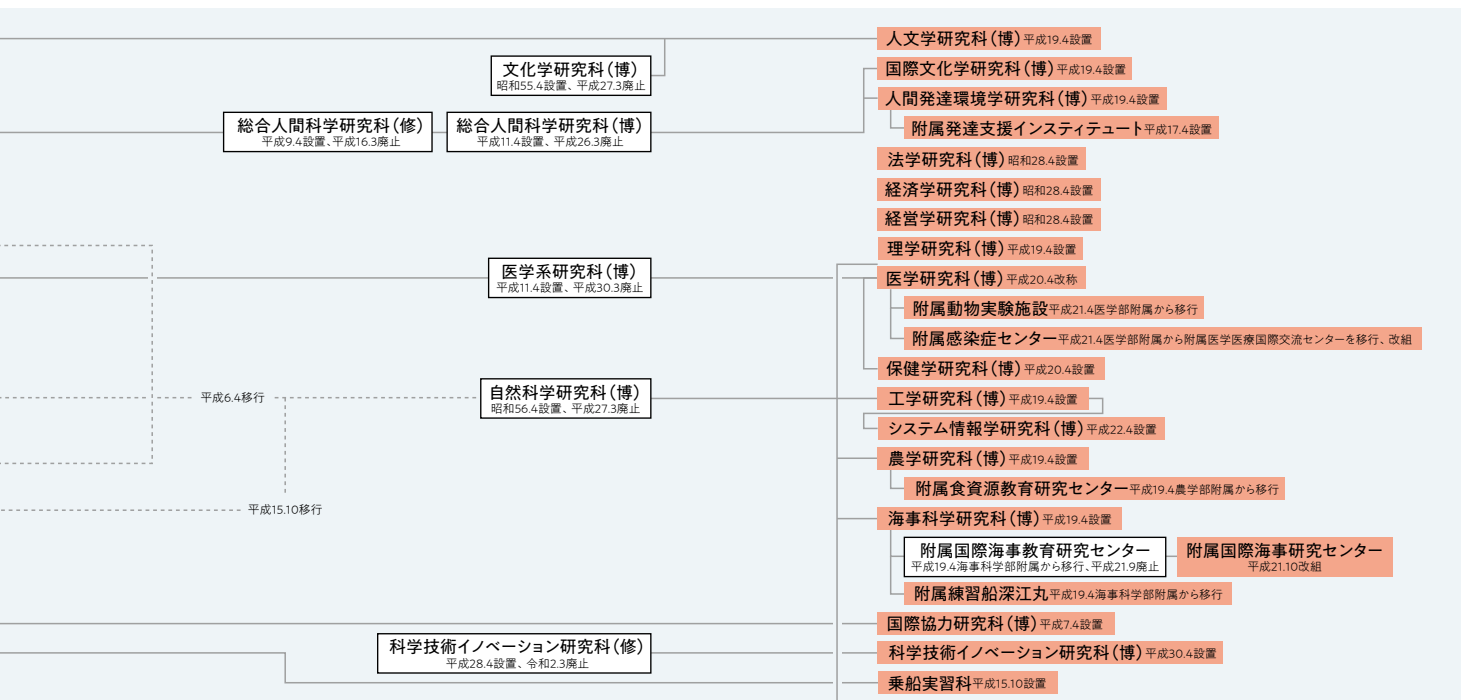
学内共同管理・支援組織



附属図書館



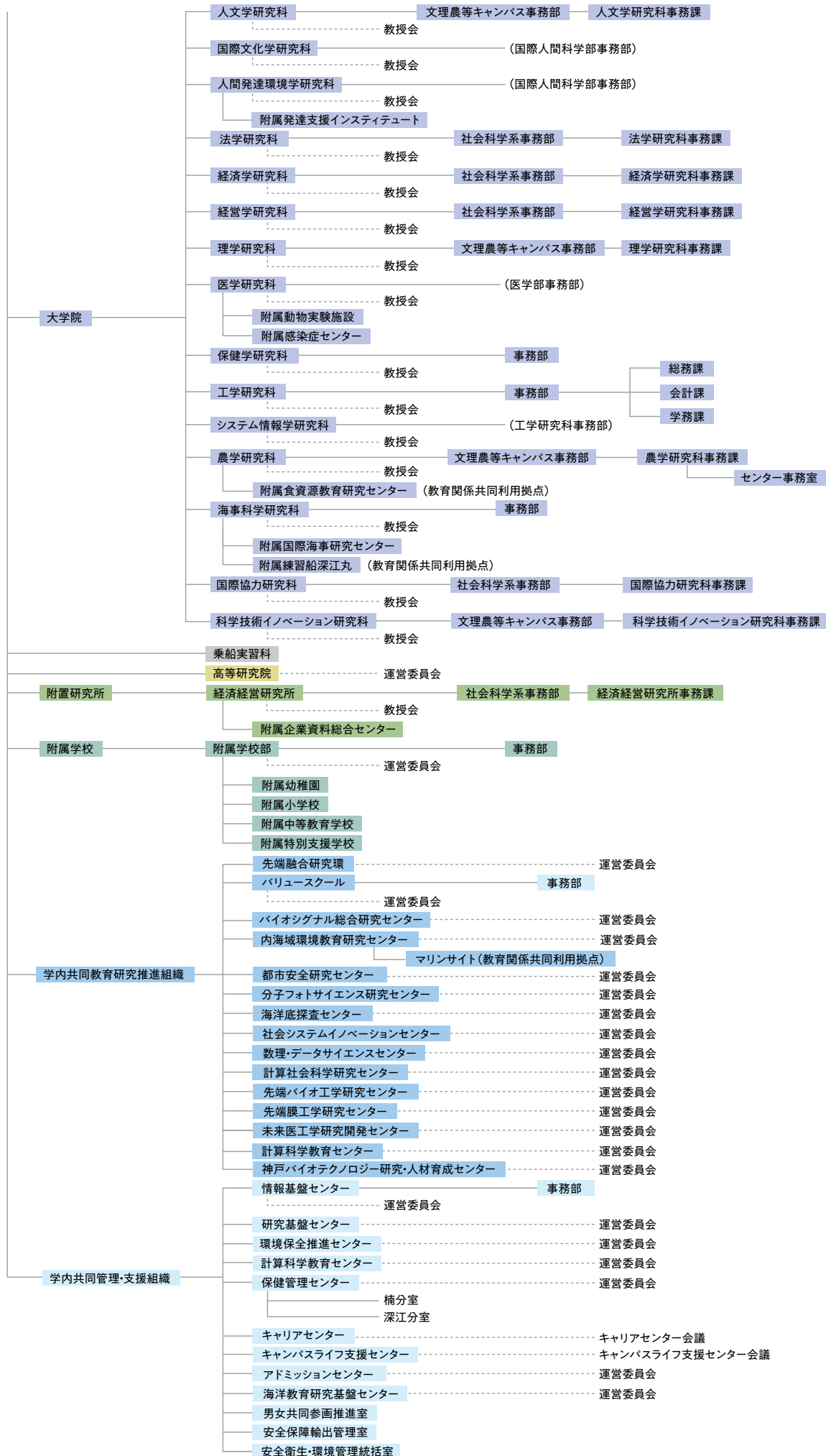






# 運営機構図





## 文学部

学科	人文学科
学科目・講座	哲学、文学、史学、知識システム、社会文化

文学部では、人間が作り上げてきた文化に対する好奇心を高め、多様な角度から人間存在の深みに光をあてる教育研究を行っています。各自の好奇心を学問的に問題化し検証する訓練を積むことで、人文学の幅広い知識と深い洞察力を身につけた人を育成することを目標としています。

## 国際人間科学部

学科	グローバル文化学科、発達コミュニティ学科、環境共生学科、子ども教育学科
学科目・講座	グローバル文化形成、グローバル社会動態、グローバル・コミュニケーション、発達基礎、コミュニティ形成、環境基礎科学、環境形成科学、学校教育学、乳幼児教育学

国際人間科学部では、グローバル社会で生起する環境、災害、民族、宗教、経済格差、人権、教育、社会福祉等に関わる諸課題を深い人間理解と他者への共感をもって解決し、世界の人々が多様な境界線を越えて共存できる「グローバル共生社会」の実現に貢献する「協働型グローバル人材」を養成することを目的としています。

## 法学部

学科	法律学科
学科目・講座	基礎法学、公法学、私法学、政治学・国際関係論

法学部では、幅広い教養と法学・政治学的素養を備え、現代社会における専門的要請に対応し得る問題解決能力を身につけ、将来、法的・政治的領域における国際的な貢献を行う能力を有する人材を育成することを目的としています。

## 経済学部

学科	経済学科
学科目・講座	経済システム分析、総合経済政策

経済学は人々の生活をどのように豊かにするかを追求するための学問です。神戸大学経済学部は開学以来の「真摯・自由・協同」の精神に基づいて広く社会においてリーダーとして活躍できる人材を育てることを目的としています。

## 経営学部

学科	経営学科
学科目・講座	経営学、会計学、商学

経営学部は、経営学・会計学・商学の領域において高度な専門的知識を身につけ、次世代の知識・産業社会において知的リーダーシップを発揮できる人材の育成を目的としています。

## 理学部

学科	数学科、物理学科、化学科、生物学科、惑星学科
学科目・講座	解析数理、構造数理、応用数理、理論物理学、粒子物理学、物性物理学、物理化学、無機化学、有機化学、生体分子機構、生命情報伝達、生物多様性、基礎惑星学、新領域惑星学

理学部では、数学、物理学、化学、生物学、惑星学のそれぞれの学問体系を土台にして、自然科学の基礎となる教育と研究を行い、世界をさまざまな面からとらえた数理現象、物質を構成する素粒子、原子、分子の性質や振る舞い、生命活動を担う分子の働きや生態系を支える多様性、あるいは地球や宇宙の成り立ちや動きなどを、講義、演習、実験、実習を通じて深く理解する人材を養成することを目指しています。

## 医学部

学科 医学科

学科目・講座 生命基礎医学、臨床医学チュートリアル、ベッドサイドラーニング、総合医学

医学部医学科における教育は、高い倫理観を有し高度な専門知識・技能を身につけた医師を養成することを目的としていますが、それにとどまらず、旺盛な探究心と想像力を有する「科学者」としての視点を持った医師および生命科学・医学研究者を育成することを目指しています。また広い視野を有し、それぞれの領域における指導者として、国際的に活躍できる人材の育成を目標としています。

学科 保健学科

学科目・講座 基礎看護学、臨床看護学、母性看護学、地域看護学、基礎検査技術科学、病態解析学、基礎理学療法学、運動・代謝障害理学療法学、基礎作業療法学、身体・精神障害作業療法学、医療基礎学

医学部保健学科は、「真摯・自由・協同」の精神の下、高い倫理観と科学的視点を持ち、高度な専門的知識・技能を身につけた医療人を養成するために、保健医療・健康科学に関する卓越した教育を提供することを基本理念としています。また、旺盛な探究心と創造性を身につけ、将来、それぞれの専門領域における指導者として、国際的に活躍できる人材の育成を目標としています。

## 工学部

学科 建築学科、市民工学科、電気電子工学科、機械工学科、応用化学科、情報知能工学科

学科目・講座 空間デザイン、建築計画・建築史、構造工学、環境工学、人間安全工学、環境共生工学、電子物理、電子情報、熱流体、材料物理、システム設計、先端機能創成学、物質化学、化学工学、情報基礎、情報システム、システムデザイン

工学部では、地球環境をまもりながら、安全・安心かつ快適で豊かさを感じられる持続可能な社会を実現するための科学・技術を探求しています。そのために、各学科の研究する最先端科学・技術分野で必須となる基礎的な学識を理解した上で、国際社会で創造的・先端的な役割を担い、次世代を切り拓いてゆく技術者や研究者の育成を目標にしています。

## 農学部

学科 食料環境システム学科、資源生命科学科、生命機能科学科

学科目・講座 生産環境工学、食料環境経済学、応用動物学、応用植物学、応用生命化学、応用機能生物学

農学は、食料・環境・健康生命に関わる自然科学・社会科学の諸分野を含む総合科学です。農学部は、農学研究を通して、農場から食卓までの諸課題を解決し、人類の生存と福祉に貢献することを理念としています。教育においては、幅広く深い教養と国際感覚ならびに豊かな人間性を備え、食料の安定供給、環境保全、新規バイオ産業の創生、および食の安全安心に関わる技術開発を通して地域および国際社会に貢献できる人材の養成を目標としています。

## 海洋政策科学部

学科 海洋政策科学科

学科目・講座 海洋基礎科学、海洋応用科学、機関学、海洋ガバナンス、航海学

海洋政策科学部では、海洋の持続可能な開発・利用と海洋環境の保全、海洋産業の発展、海洋進化の科学的探求、海洋に係る法秩序の安定、国際的協調と総合的管理に貢献できる人材の育成を目標として掲げ、海洋に対する幅広い教養を基に、国際性、人間性、創造性及び海洋に関する自然科学、科学技術及び海洋ガバナンスに係る専門性を身につけた海洋立国を牽引する海のグローバルリーダー及び海のエキスパートを育成することを目指しています。

人文学研究科

課程	博士課程
専攻	文化構造……………【講座】哲学、文学 社会動態……………【講座】史学、知識システム、社会文化、文化資源論 <sup>②</sup>

国際文化学研究科

課程	博士課程
専攻	文化相関……………【講座】地域文化論、異文化コミュニケーション論 グローバル文化……………【講座】現代文化システム論、言語情報コミュニケーション論、 外国語教育論 <sup>①</sup> 、先端コミュニケーション論 <sup>②</sup>

人間発達  
環境学研究科

課程	博士課程
専攻	人間発達……………【講座】人間発達 人間環境学……………【講座】人間環境学、環境先端科学 <sup>②</sup>

法学研究科

課程	実務法律：法科大学院(専門職学位課程)、法学政治学：博士課程
専攻	実務法律……………【講座】実務公共法、実務取引法、先端領域法 法学政治学……………【講座】理論公共法、理論取引法、基礎法理論、政治理論、国際政策分析、 現代政治分析

経済学研究科

課程	博士課程
専攻	経済学……………【講座】理論分析、歴史分析、計量・統計分析、技術・環境分析、産業・社会政策、 金融・公共政策、国際経済政策、比較経済政策、グローバル経済分析 <sup>①</sup> 、 地域経済政策 <sup>①</sup>

経営学研究科

課程	現代経営学：専門職大学院(専門職学位課程)、経営学：博士課程
専攻	現代経営学、経営学……………【講座】経営学、会計学、商学、国際戦略分析 <sup>①</sup> 、マネジメント・システム設計 <sup>②</sup> 、 経営戦略システム設計 <sup>②</sup>

理学研究科

課程	博士課程
専攻	数学……………【講座】解析数理、構造数理、応用数理 物理学……………【講座】理論物理学、粒子物理学、物性物理学 化学……………【講座】物理化学、無機化学、有機化学、構造解析化学 <sup>②</sup> 、理論生物化学 <sup>②</sup> 生物学……………【講座】生体分子機構、生命情報伝達、生物多様性、発生生物学 <sup>②</sup> 、生物制御科学 <sup>②</sup> 惑星学……………【講座】基礎惑星学、新領域惑星学、応用惑星学 <sup>②</sup> 、惑星地球変動史 <sup>②</sup>

医学研究科

課程	バイオメディカルサイエンス：修士課程、医科学：博士課程
専攻	バイオメディカル……………【講座】生理学・細胞生物学 <sup>①②③</sup> 、生化学・分子生物学 <sup>①②④</sup> 、病理学 <sup>①③</sup> 、 サイエンス……………微生物感染症学 <sup>①②</sup> 、地域社会医学・健康科学 <sup>①②③④</sup> 、内科系 <sup>①</sup> 医科学……………【講座】生理学・細胞生物学 <sup>①②③</sup> 、生化学・分子生物学 <sup>①②④</sup> 、病理学 <sup>①③</sup> 、 微生物感染症学 <sup>①②</sup> 、地域社会医学・健康科学 <sup>①②③④</sup> 、内科学 <sup>①②③④</sup> 、 内科系 <sup>①②③④</sup> 、外科学 <sup>②③</sup> 、外科系 <sup>①②③</sup>

保健学研究科

課程	博士課程
専攻	保健学……………【講座】看護学、病態解析学、リハビリテーション科学 <sup>②</sup> 、パブリックヘルス

## 工学研究科

課程	博士課程
専攻	建築学……………【講座】空間デザイン、建築計画・建築史、構造工学、境工学、地域減災計 市民工学……………【講座】人間安全工学、環境共生工学 電気電子工学……………【講座】電子物理、電子情報、機能性薄膜学 <sup>②</sup> 機械工学……………【講座】熱流体、材料物理、システム設計、先端機能創成学、 知的製造システム <sup>②</sup> 、機能適応モデル <sup>②</sup> 、開智型ものづくり <sup>②</sup> 応用化学……………【講座】物質化学、化学工学、局所場反応・物性解析学 <sup>②</sup> 、 ケミカル・バイオセンシング <sup>②</sup> 、化学エネルギー変換プロセス学 <sup>②</sup> 、 生物機能工学 <sup>②</sup> 、製剤設計生産工学 <sup>②</sup> 、環境エネルギー材料学 <sup>②</sup>

## システム 情報学研究科

課程	博士課程
専攻	システム科学……………【講座】システム基盤、システム創成、応用システム <sup>②</sup> 情報科学……………【講座】情報基礎、知能情報、感性アートメディア <sup>②</sup> 、知能統合 <sup>②</sup> 計算科学……………【講座】計算科学基礎、計算科学創成、応用計算科学 <sup>②</sup> 、大規模計算科学 <sup>②</sup>

## 農学研究科

課程	博士課程
専攻	食料共生システム学……………【講座】生産環境工学、食料環境経済学 資源生命科学……………【講座】応用動物学、応用植物学、食料生産フィールド科学 <sup>②</sup> 生命機能科学……………【講座】応用生命化学、応用機能生物学
その他	アクアフォトミクス研究分野 <sup>③</sup>

## 海事科学研究科

課程	博士課程
専攻	海事科学……………【講座】グローバル輸送科学、海洋安全システム科学、 マリンエンジニアリング、海洋環境計測科学 <sup>②</sup> 、地域環境科学 <sup>②</sup>

## 国際協力研究科

課程	博士課程
専攻	国際開発政策……………【講座】開発経済論、開発政策論、開発計画論、国際構造調整論 <sup>①</sup> 、 比較経済発展論 <sup>①</sup> 、地域経済論 <sup>①</sup> 、日本経済論 <sup>①</sup> 国際協力政策……………【講座】国際協力法、トランスナショナル関係論、政治社会発展論、 国際比較法制 <sup>①</sup> 、国際変動論 <sup>①</sup> 、現代政治論 <sup>①</sup> 地域協力政策……………【講座】開発運営論、制度構築論、国際防災論 <sup>①</sup> 、保健医療論 <sup>①</sup> 、教育協力論 <sup>①</sup>

## 科学技術 イノベーション研究科

課程	博士課程
専攻	科学技術イノベーション……………【講座】バイオ・環境 <sup>④</sup> 、先端IT、先端医療学、アントレプレナーシップ

①印は協力講座、②印は連携講座、③印は寄附講座、④印は共同研究講座を示す。(医学研究科のバイオメディカルサイエンス専攻、医科学専攻、保健学研究科の保健学専攻及び科学技術イノベーション研究科の科学技術イノベーション専攻については、それぞれ協力、連携、寄附又は共同研究による組織を含むことを示す。)

## 乗船実習科

課程	航海、機関
----	-------

## 附置研究所

### 経済経営研究所

研究部門	グローバル経済、企業競争力、企業情報、グローバル金融
------	----------------------------



## 附属図書館

神戸大学附属図書館は、各学部・研究科の研究領域をサポートする専門図書館と、国際文化学図書館に併設された総合図書館から構成されています。全館で約378万冊の蔵書があり、学生選書ツアーの実施や蔵書のテーマ展示の開催等、学生の読書支援を行っています。各館室は配送便で結ばれ、オンラインのデリバリーサービスにより、希望の受取館への図書の取寄せと、どの館からでも返却が可能になっており、利便性が確保されています。

社会科学系図書館	学内でも最も長い歴史と蔵書量を誇る図書館であり、経済学部・経営学部・法学部を主なサービス対象にしています。社会科学関係資料においては質量ともに高い評価を受けています。
総合・国際文化学図書館	全学共通教育のための学習図書館機能を担う「総合図書館」と、国際人間科学部及び国際文化学研究科の教育・研究のための専門図書館機能を担う「国際文化学図書館」を併せ持ち、学習・研究支援を行っています。
自然科学系図書館	自然科学に関連する資料を中心に収集しています。教育研究活動に重要な資料を集中管理した本図書館は情報基盤センターと隣接し、図書館情報システムの中核としても機能しています。
人文科学図書館	文学部、人文学研究科を主なサービス対象とし、哲学、文学、史学、心理学、言語学、芸術学、社会学、美術史学、地理学等の基礎的資料、和漢洋の古典、雑誌の収集、提供を行っています。
人間科学図書館	旧教育学部分館の蔵書を引き継いでおり、教育学を中心に社会学・自然科学・芸術学・体育など広範囲に及んでいます。現在は、発達コミュニティ・環境共生・子ども教育に関する資料を収集しています。
経済経営研究所図書館	国際機関関係資料や国際経済統計資料の収集にも力を入れているのが特徴です。また国連寄託図書館の指定を受け国連発行の資料も収集しています。
医学分館	医学部・医学研究科及び医学部附属病院への資料提供が主になっています。蔵書内容は医学関連の学術雑誌を主体とし、広く医事、医療関係者も利用できる図書館として教育・研究を支援しています。
保健科学図書室	旧医療技術短期大学図書館の蔵書を引き継いでおり、看護学・検査技術科学・理学療法学・作業療法学・医療基礎学関係の資料を中心とした蔵書構成となっています。
海事科学分館	旧神戸商船大学附属図書館の蔵書を引き継いでおり、全国にも少ない海事専門図書館として、海・船に関する資料を中心に、海図や水路誌など特徴ある資料を所蔵しています。

## 附属学校

附属幼稚園	人間らしくよりよく生きるための行動の基盤を幼児自らに形成させます。
附属小学校	国際的視野をもち未来を切り拓くグローバルキャリア人としての基本的な資質を育成します。
附属中等教育学校	国際的視野を持ち未来を切り拓く、真理探究の精神に富んだグローバルキャリア人を育成します。「見つける力」「調べる力」「まとめる力」「発表する力」の4つの力とそれらを総合する「考える力」を、教科の学習はもちろん、「Kobe ポート・インテリジェンス・プロジェクト」をはじめとする教育活動全体を通じて育成します。
附属特別支援学校	教育課程の編成は、子ども・生徒一人ひとりの障害と発達、生活実態に視点を当てて、小学部・中学部・高等部において編成します。12年間の一貫教育をめざすとともに、就学前の療育と教育相談、卒業後のアフターケアも重視し、関連した取り組みをすすめます。

data of

KOBE UNIVERSITY  
データで見る神戸大学

## 役員等

役員	
学長	藤澤 正人
理事(企画・人事・総務担当)(副学長)	木戸 良明
理事(教育・グローバル担当)(副学長)	大村 直人
理事(研究・社会共創・イノベーション担当)(副学長)	河端 俊典
理事(広報・基金・情報・リスク管理担当)(副学長)	奥村 弘
理事(大学改革・デジタル化・評価担当)(副学長)	中村 保
理事(財務・施設・環境担当)(事務局長)	吉田 潔
理事(非常勤)	中尾 巧
理事(非常勤)	上野 祐子
監事	外村 正一郎
監事(非常勤)	林 絹子
副学長	
企画・人事・財務・総務担当	松尾 貴巳
研究・社会共創・イノベーション担当	喜多 隆
大学改革・評価担当	近藤 昭彦
病院担当	眞庭 謙昌
学長補佐	
リスク管理・ハラスメント担当	宮脇 郁子
入試改革担当	佐藤 春実
ダイバーシティ担当	アレキサンダー・ローネバレット
共通教育担当	藤濤 文子
グローバル担当	松山 秀人
理事補佐	
人事担当	武田 敏春
企画・社会共創担当	東 善和
リスクマネジメント担当	山口 透
広報担当	太田 貞夫
特別顧問	
	田邊 弘幸
	安藤 幹雄
	福田 健太郎
経営協議会委員(学長・理事を除く)	
日本経済新聞社 常務執行役員 大阪本社代表	新井 裕
筑波大学 大学研究センター 特命教授	金子 元久
神戸女学院大学 名誉教授 前神戸女学院大学学長	斎藤 言子
兵庫県知事	齋藤 元彦
阪神電気鉄道相談役・神戸大学学友会会長	坂井 信也
一般財団法人日本宇宙フォーラム理事長	坂田 東一
追手門学院大学 地域創造学部 教授	佐藤 友美子
神戸商工会議所 常議員・神戸新聞社取締役会長	高士 薫
日本海洋政策学会副会長 元笹川平和財団海洋政策研究所長	寺島 紘士
神戸市長	久元 喜造
東京大学 名誉教授 京都大学 福井謙一記念研究センターリサーチダイレクター 公益財団法人ひょうご科学技術協会理事長	平尾 公彦

## 教育研究評議会評議員(学長・理事を除く)

教育研究評議会評議員(学長・理事を除く)		
人文学研究科	研究科長	長坂 一郎
	教授	白鳥 義彦
国際文化学研究所	研究科長	西谷 拓哉
	教授	上野 成利
人間発達環境学研究所	研究科長	青木 茂樹
	教授	平山 洋介
法学研究科	研究科長	高橋 裕
	教授	浦野 由紀子
経済学研究科	研究科長	松林 洋一
	教授	竹内 憲司
経営学研究科	研究科長	南 知恵子
	教授	音川 和久
理学研究科	研究科長	福山 克司
	教授	竹内 康雄
医学研究科	研究科長	南 康博
	教授	福本 巧
保健学研究科	研究科長	安田 尚史
	教授	柱本 照
工学研究科	研究科長	小池 淳司
	教授	磯野 吉正
システム情報学研究所	研究科長	大川 剛直
	教授	玉置 久
農学研究科	研究科長	土佐 幸雄
	教授	万年 英之
海事科学研究科	研究科長	阿部 晃久
	教授	山内 知也
国際協力研究科	研究科長	山崎 幸治
	教授	柴田 明穂
科学技術イノベーション研究科	研究科長	近藤 昭彦
	教授	永田 真
先端融合研究環	環長	藏重 久弥
	所長	家森 信善
経済経営研究所	所長	北野 重人
	教授	喜多 隆
附属図書館長		櫻井 徹
医学部附属病院長		眞庭 謙昌
附属学校部長		岡部 恭幸
情報基盤センター長		玉岡 雅之
保健管理センター所長		山本 泰司
国際教育総合センター長		河合 成雄
国際コミュニケーションセンター長		柏木 治美
大学教育推進機構国際教養教育院長		大月 一弘
未来医工学研究開発センター長		向井 敏司
産官学連携本部副本部長		喜多 隆

## 主要役職員

機構・学長直轄組織	
学術研究推進機構長	河端 俊典
学術研究推進室長	喜多 隆
SDGs推進室長	喜多 隆
大学教育推進機構長	大村 直人
大学教育推進本部長	大村 直人
国際教養教育院長	大月 一弘
国際コミュニケーションセンター長	柏木 治美
国際連携推進機構長	中村 保
EU総合学術センター長	吉田 健一
アジア総合学術センター長	黄 璜
米州交流室長	白井 康仁
国際教育総合センター長	河合 成雄
学際教育センター長	大内 伸哉

戦略企画室長	藤澤 正人
産官学連携本部長	河端 俊典
大学文書史料室長	小野 博司
利益相反マネジメント室長	奥村 弘
内部統制室長	奥村 弘
事務局	
事務局長(兼)	吉田 潔
総務部長	瀧本 浩司
企画部長	佐藤 一仁
研究推進部長	平井 敏彦
国際部長	井村 隆
財務部長	西村 慎治
学務部長	力久 浩治
施設部長	松山 忠生

大学院人文学研究科・文学部	
研究科長・学部長	長坂 一郎
大学院国際文化学研究科・国際文化学部	
研究科長・学部長	西谷 拓哉
大学院人間発達環境学研究科・発達科学部	
研究科長・学部長	青木 茂樹
附属発達支援インスティテュート長	青木 茂樹
国際人間科学部	
学部長	青木 茂樹
事務部長	春名 正基
大学院法学研究科・法学部	
研究科長・学部長	角松 生史
大学院経済学研究科・経済学部	
研究科長・学部長	松林 洋一
大学院経営学研究科・経営学部	
研究科長・学部長	南 知恵子
大学院理学研究科・理学部	
研究科長・学部長	福山 克司
大学院医学研究科・医学部	
研究科長・学部長	南 康博
附属動物実験施設長	鈴木 聡
附属感染症センター長	森 康子
事務部長	福井 浩司
大学院保健学研究科	
研究科長	安田 尚史
大学院工学研究科・工学部	
研究科長・学部長	小池 淳司
事務部長	足立 裕
大学院システム情報学研究科	
研究科長	大川 剛直
大学院農学研究科・農学部	
研究科長・学部長	土佐 幸雄
附属食資源教育研究センター長	安田 剛志
大学院海事科学研究科・海洋政策科学部・海事科学部	
研究科長・学部長	阿部 晃久
附属国際海事研究センター長	岡村 秀雄
附属練習船深江丸船長	矢野 吉治
大学院国際協力研究科	
研究科長	山崎 幸治
科学技術イノベーション研究科	
研究科長	近藤 昭彦
高等研究院	
高等研究院長	木戸 良明
乗船実習科	
乗船実習科長	三村 治夫

経済経営研究所	
経済経営研究所長	家森 信善
附属企業資料総合センター長	伊藤 宗彦
附属図書館	
附属図書館長	櫻井 徹
事務部長	村上 健治
附属学校部	
附属学校部長	岡部 恭幸
附属幼稚園長・附属小学校長	渡邊 隆信
附属中等教育学校長	井上 真理
附属特別支援学校長	津田 英二
学内共同教育研究推進組織	
先端融合研究環長	藏重 久弥
バリュースクール長	國部 克彦
バイオシグナル総合研究センター長	菅澤 薫
内海域環境教育研究センター長	上井 進也
都市安全教育センター長	吉岡 祥一
分子フォトサイエンス研究センター長	富永 圭介
海洋底層探査センター長	杉岡 裕子
社会システムイノベーションセンター長	榎本 正博
数理・データサイエンスセンター長	齋藤 政彦
計算社会科学研究センター長	上東 貴志
先端バイオ工学研究センター長	蓮沼 誠久
先端膜工学研究センター長	松山 秀人
未来医工学研究開発センター長	向井 敏司
計算科学教育センター長	臼井 英之
学内共同管理・支援組織等	
情報基盤センター長	玉岡 雅之
研究基盤センター長	杉本 幸裕
環境保全推進センター長	今石 浩正
健康管理センター所長	山本 泰司
キャリアセンター長	北村 雅季
キャンパスライフ支援センター長	大村 直人
アドミッションセンター長	西山 覚
海洋教育研究基盤センター長	内田 誠
文理農等キャンパス事務部	
事務部長	高松 肇
社会科学系事務部	
事務部長	和田 健志
医学部附属病院	
附属病院長	眞庭 謙昌
薬剤部長	矢野 育子
看護部長	藤原 由佳
医療技術部長	丸山 孝樹
国際がん医療・研究センター長	味木 徹夫

役員等

主要役員

教職員数

学生等数

就職進学状況

学位授与者数

診療状況等

助成事業等

受入れ状況

附属図書館

外国人留学生

締結機関

財務諸表

土地建物面積

建物配置図

令和3年5月1日現在

## 教職員数

職 種	常勤(任期無)	常勤(特任・任期付)	非常勤	計
役 員	8		5	13
教 員	1,144	511	1,055	2,710
大学教員	1,046	500	1,028	2,574
附属学校教員	98	11	27	136
職 員	2,024	443	1,632	4,099
大学職員	665	161	730	1556
附属学校職員	11	4	49	64
附属病院職員	1,348	278	853	2,479
事務系職員	83	178	91	352
医療系職員	1,265	100	762	2,127
合計	3,176	954	2,692	6,822

※役員には任期があるが、便宜上「常勤(任期無)」として掲載。

## 学生等数

学 部	入学定員	志願者数	入学者数	総定員	在籍者数
文学部	100	475	107	400	462 (272)
3年次編入学	若干名	10	2		
国際人間科学部	370	1,562	382	1,500	1,581 (977)
3年次編入学	10	20	2		
国際文化学部					13 (7)
発達科学部					23 (9)
法学部	180	932	182	760	822 (326)
3年次編入学	20	69	13		
経済学部	270	946	275	1,120	1,260 (316)
3年次編入学	20	134	21		
経営学部	260	957	268	1,080	1,198 (357)
3年次編入学	20	95	17		
理学部	153	743	159	662	704 (168)
3年次編入学	25	71	25		
医学部	医学科	112	403	697	711 (246)
	2年次編入学	5	86		
	保健学科	160	676		
工学部	565	2,903	576	2,300	2,469 (385)
3年次編入学	20	130	15		
農学部	160	658	173	660	703 (361)
3年次編入学	10	46	3		
海事科学部				620	682 (113)
3年次編入学	10	24	10		
海洋政策科学部	200	816	204	200	204 (35)
小計	2,670	11,756	2,713	10,639	11,493 (4,111)
大学院 修士 (博士前期)	入学定員	志願者数	入学者数	総定員	在籍者数
人文学研究科	44	99	43	88	91 (62)
国際文化学研究科	47	129	50	94	108 (71)
人間発達環境学研究科	91	131	86	178	173 (94)
法学研究科	37	69	28	74	64 (29)
経済学研究科	83	141	53	166	146 (74)
経営学研究科	51	170	39	102	98 (48)
理学研究科	122	166	108	244	232 (52)
医学研究科	25	18	14	50	30 (14)
保健学研究科	64	131	66	128	146 (94)
工学研究科	316	491	333	632	672 (97)
システム情報学研究科	73	122	83	146	165 (20)
農学研究科	120	159	125	240	258 (129)
海事科学研究科	75	111	81	150	171 (25)
国際協力研究科	70	65	33	140	131 (71)
科学技術イノベーション研究科	40	64	47	80	86 (30)
小計	1,258	2,066	1,189	2,512	2,571 (910)
大学院 博士 (博士後期)	入学定員	志願者数	入学者数	総定員	在籍者数
人文学研究科	20	19	17	60	96 (46)
国際文化学研究科	15	17	14	45	67 (38)
人間発達環境学研究科	17	25	17	51	91 (49)
法学研究科	18	15	9	54	72 (17)
経済学研究科	20	21	19	60	95 (26)
経営学研究科	32	39	22	96	110 (41)
理学研究科	27	21	19	81	61 (10)
医学研究科	100	143	100	400	498 (141)
保健学研究科	25	26	21	75	138 (74)
工学研究科	42	18	17	126	144 (27)
システム情報学研究科	12	15	15	36	46 (8)
農学研究科	23	12	11	69	57 (28)
海事科学研究科	11	5	5	33	28 (0)
国際協力研究科	23	10	9	69	81 (40)
科学技術イノベーション研究科	10	11	11	30	38 (8)
小計	395	397	306	1,285	1,622 (553)
大学院 専門職学位課程	入学定員	志願者数	入学者数	総定員	在籍者数
法学研究科	80	400	66	240	162 (53)
経営学研究科	69	145	67	138	138 (25)
小計	149	545	133	378	300 (78)
合計	4,472	14,764	4,341	14,814	15,986 (5,652)

・在籍者数の ( ) は女子を内数で示す。

・国際文化学部及び発達科学部は、平成29年度入試より募集停止。発達科学部は3年次編入学を令和元年度より廃止。

・海事科学部は令和3年度入試より募集停止。(3年次編入学入試は除く。)

附属学校	学級数	在籍者数
附属幼稚園	6	118
附属小学校	12	406
附属中等教育学校	18	720 (32)
附属特別支援学校	9	49
計	45	1,293 (32)

・在籍者数の ( ) は、帰国子女を内数で示す。

就職・進学状況

学 部	卒業者	進学者	就職者	就職者内訳			臨床 研修医	その他
				企業等	官公庁	教員		
文学部	106	16	75	58	13	4	-	15
国際人間科学部	318	57	243	205	20	18	-	18
国際文化学部	64	1	56	53	1	2	-	7
発達科学部	23	3	13	13	0	0	-	7
法学部	188	50	122	86	36	0	-	16
経済学部	298	12	243	221	22	0	-	43
経営学部	261	9	222	214	8	0	-	30
理学部	169	105	45	37	3	5	-	19
医学部（医学科）	116	0	0	0	0	0	112	4
医学部（保健学科）	144	52	86	84	2	0	-	6
工学部	559	428	116	104	12	0	-	15
農学部	170	117	42	34	8	0	-	11
海事科学部	197	113	79	76	3	0	-	5
合計	2,613	963	1,342	1,185	128	29	112	196

※「進学者」は、大学院研究科、大学・学部、短期大学本科、専攻科、別科、専修学校・外国の学校等の入学者の合計。  
 ※「就職者」は、正規の職員等、正規の職員等でない就職者の総数のうち雇用計画が1年未満又は短時間勤務の者を除いた者の合計。  
 ※「その他」は、公務員試験受験者、司法試験・公認会計士等の資格試験受験者を含む。

学位授与者数

区 分	旧制	平成 3.6 までの累計		平成 3.7 以降の累計		総累計	令和2年度	
		課程	論文	課程	論文		課程	論文
博士(学術)		192	47	1,131	137	1,507	44	1
博士(文学)		1		140	48	189	10	0
博士(法学)		22	24	176	39	261	10	1
博士(政治学)				78	10	88	5	0
博士(経済学)	37	5	81	354	114	591	16	0
博士(経営学)	25	4	46	375	79	529	12	0
博士(商学)	14	1	19	104	24	162	2	0
博士(理学)		10	21	635	80	746	13	3
博士(医学)		748	1,252	2,360	925	5,285	121	1
博士(保健学)				317	11	328	22	1
博士(工学)		36	51	1,072	287	1,446	17	3
博士(農学)		2	14	262	100	378	4	2
博士(商船学)				10	0	10	0	0
博士(海事科学)				37	6	43	3	0
博士(教育学)				31	3	34	1	0
博士(システム情報学)				4	0	4	1	
博士(計算科学)				8	0	8	1	
博士(科学技術イノベーション)				5	0	5	5	0
合計	76	1,021	1,555	7,099	1,863	11,614	287	12

※令和2年度は令和2年5月以降令和3年4月30日までの学位授与者で集計

役員等

主要役職員

教職員数

学生等数

就職進学状況

学位授与者数

診療状況等  
医学部附属病院

助成事業等  
科学研究費

受入れ状況  
外部資金の

附属図書館

外国人留学生

締結機関  
学術交流協定

財務諸表

土地建物面積

建物配置図



## 医学部附属病院 診療状況等

診療科	入院				外来	
	新入院患者数	退院患者数	患者延数	一日平均患者数	患者延数	一日平均患者数
総合内科	381	314	7,115	19.4	6,328	26.4
消化器内科	1,491	1,507	17,581	48.0	27,900	116.3
循環器内科	1,457	1,469	16,665	45.5	17,671	73.6
呼吸器内科	530	564	8,166	22.3	12,456	51.9
脳神経内科	377	395	7,052	19.3	11,928	49.7
糖尿病・内分泌内科	412	415	5,279	14.4	21,615	90.1
腎臓内科	322	323	5,990	16.4	8,745	36.4
腫瘍・血液内科	708	773	14,513	39.7	17,945	74.8
緩和支援診療科	0	0	0	0.0	960	4.0
血液内科	0	0	0	0.0	2,124	8.9
膠原病リウマチ内科	131	148	4,666	12.7	17,846	74.4
感染症内科	125	115	1,371	3.7	2,575	10.7
食道胃腸外科	546	573	12,436	34.0	8,192	34.1
肝胆膵外科	711	719	12,904	35.3	6,884	28.7
乳腺内分泌外科	70	72	818	2.2	4,720	19.7
心臓血管外科	655	630	14,980	40.9	6,329	26.4
呼吸器外科	383	379	5,486	15.0	4,476	18.7
小児外科	210	217	1,709	4.7	1,771	7.4
脳神経外科	420	418	8,972	24.5	7,920	33.0
整形外科	809	808	15,381	42.0	33,794	140.8
産科婦人科	1,275	1,275	15,418	42.1	16,675	69.5
耳鼻咽喉・頭頸部外科	610	604	12,301	33.6	24,193	100.8
眼科	1,215	1,223	7,828	21.4	37,459	156.1
精神科神経科	145	144	9,537	26.1	18,509	77.1
小児科	899	911	14,708	40.2	9,029	37.6
放射線診断・IVR科	225	220	989	2.7	2,276	9.5
放射線腫瘍科	131	124	1,713	4.7	17,621	73.4
皮膚科	498	494	6,948	19.0	24,927	103.9
泌尿器科	1,168	1,174	17,312	47.3	25,396	105.8
麻酔科	45	42	470	1.3	9,075	37.8
歯科口腔外科	517	516	4,704	12.9	20,826	86.8
形成外科	347	367	5,422	14.8	12,305	51.3
美容外科	8	8	22	0.1	689	2.9
救命救急科	347	285	4,403	12.0	2,887	12.0
病理診断科	0	0	0	0.0	0	0.0
遺伝子診療科	0	0	0	0.0	807	3.4
漢方内科	0	0	0	0.0	666	2.8
リハビリテーション科	0	0	0	0.0	37,766	157.4
合計	17,168	17,226	262,859	718.2	483,285	2,013.7

## 科学研究費 助成事業等

研究種目	申請件数	新規	継続	計	新規採択率	金額(千円)
特別推進研究	1	0	1	1	0.0%	53,900
新学術領域研究	47	11	19	30	23.4%	159,819
学術変革領域研究(A)	28	4	0	4	14.3%	60,400
学術変革領域研究(B)	45	1	0	1	2.2%	4,915
基盤研究(S)	7	1	7	8	14.3%	151,056
基盤研究(A)	49	4	32	36	8.2%	252,924
基盤研究(B)	184	61	148	209	33.2%	592,481
基盤研究(C)	422	146	383	529	34.6%	463,300
挑戦的研究(開拓)	27	1	4	5	3.7%	28,860
挑戦的研究(萌芽)	152	22	53	75	14.5%	125,100
若手研究(A)	-	-	5	5	-	14,912
若手研究(B)	-	-	15	15	-	5,200
若手研究	213	105	151	256	49.3%	270,700
研究活動スタート支援	42	13	16	29	31.0%	25,900
特別研究員奨励費	35	38	45	83	108.6%	72,184
国際共同研究加速基金	32	5	35	40	15.6%	84,460
合計	1,284	412	914	1,326	32.1%	2,366,111

- ・本学教員が研究代表者として獲得した金額(間接経費を除く)である。
- ・申請件数は申請時点、採択件数は年度末時点の件数であり、研究者の転出入を含む。
- ・学術変革領域研究は令和2年度より公募開始。件数は計画研究、総括班をそれぞれ1課題としてカウントしている。

## 外部資金の 受入れ状況

区分	件数	金額(千円)
寄附金	1,902	1,453,168
共同研究	822	1,384,574
受託研究(一般)	461	3,837,145
〃(治験・病理検査等)	11,916	325,845

蔵書冊数・貸出冊数・入館者数

令和2年度実績(令和3年3月31日現在)

区分	蔵書冊数			貸出冊数					入館者数
	和漢書	洋書	合計	学生院生	教職員	その他	学外者	合計	
総合図書館 国際文化学図書館	355,178	141,931	497,109	23,357	5,227	15	20	28,619	15,011
社会科学系図書館	684,862	731,222	1,416,084	21,378	6,622	4	97	28,101	13,684
自然科学系図書館	230,683	219,359	450,042	15,358	2,192	0	7	17,557	16,512
人文科学図書館	207,821	116,069	323,890	10,521	2,132	0	24	12,677	12,146
人間科学図書館	268,398	76,581	344,979	10,069	1,822	4	3	11,898	6,741
経済経営研究所図書館	123,925	150,993	274,918	294	251	0	0	545	611
医学分館	73,555	82,329	155,884	2,594	2,337	0	14	4,945	6,697
保健科学図書室	49,681	7,822	57,503	3,764	738	0	6	4,508	1,895
海事科学分館	201,009	56,671	257,680	4,834	2,044	3	0	6,881	3,362
合計	2,195,112	1,582,977	3,778,089	92,169	23,365	26	171	115,731	76,659

学術情報検索サービス

令和3年5月1日現在

電子ジャーナルパッケージ名	タイトル数	ネットワーク対応データベース
ScienceDirect(Elsevier)	2,300	Web of Science Core Collection
SpringerLink(Springer)	2,300	JCR Web
Wiley Online Library(Wiley)	1,400	MathSciNet
JSTOR	1,500	SciFinder-n
Cambridge University Press	400	Reader's Guide to Periodical Literature
Oxford University Press	260	Index to Legal Periodicals & Books
ACS	64	EconLit
Natureおよび関連誌	27	PsycINFO
APS	11	Lexis
Cell Press	9	Westlaw Next
AAAS Science Online	1	CINAHL
Business Source Premier(EBSCO)	2,100	医中誌Web
PsycARTICLES	120	官報情報検索サービス
Emerald	210	日経テレコン21
Sage	590	JapanKnowledge
Cairn.info	520	聞蔵II ビジュアル
AAS Historical Periodicals Collection	4,100	JDreamIII
Academic OneFile	9,900	ヨミダス歴史館
		毎索
		ざっさくプラス
		ナクソス・ミュージック・ライブラリー

※その他含め、総タイトル数 37,000

学術成果リポジトリ

令和3年3月31日現在

所蔵内訳	件数
紀要論文	20,613
学術雑誌論文	6,653
学位論文	2,887
テクニカルレポート	772
会議発表用資料	625
研究報告書	162
一般雑誌記事	141
図書	178
会議発表論文	74
教材	21
プレプリント	9
データセット	5
その他	598
合計	32,738

役員等

主要役員数

教職員数

学生等数

就職進学状況

学位授与者数

診療状況等  
医学部附属病院

助成事業等  
科学研究費

受入れ状況  
外部資金の

附属図書館

外国人留学生

締結機関  
学術交流協定

財務諸表

土地建物面積

建物配置図

国又は地域別内訳

(注) ( )は、女子を内数で示す。

令和3年5月1日現在

	国又は地域	学部学生		大学院生		研究生等		計	比率 (%)
アジア	パキスタン	0		2	(2)	0		2	(2)
	インド	2	(1)	4	(2)	0		6	(3)
	ネパール	0		3	(2)	0		3	(2)
	バングラデシュ	0		17	(6)	2	(1)	19	(7)
	スリランカ	0		1	(1)	0		1	(1)
	ミャンマー	0		8	(4)	0		8	(4)
	タイ	2	(2)	6	(2)	0		8	(4)
	マレーシア	22	(8)	4	(2)	0		26	(10)
	インドネシア	1		55	(29)	0		56	(29)
	フィリピン	0		5	(3)	1		6	(3)
	香港	0		2		0		2	
	韓国	59	(10)	20	(8)	1		80	(18)
	モンゴル	0		0		2	(2)	2	(2)
	ベトナム	3	(3)	13	(9)	2	(2)	18	(14)
	中国	19	(7)	606	(353)	135	(79)	760	(439)
	カンボジア	0		9	(2)	0		9	(2)
	ラオス	0		8	(3)	0		8	(3)
	台湾	2	(2)	23	(13)	9	(9)	34	(24)
	小計	110	(33)	786	(441)	152	(93)	1,048	(567)
中近東	イラン	0		4	(3)	0		4	(3)
	トルコ	0		1		0		1	
	シリア	0		1		0		1	
	レバノン	0		1	(1)	0		1	(1)
	ヨルダン	0		2	(1)	0		2	(1)
	パレスチナ	0		0		1		1	
	小計	0		9	(5)	1		10	(5)
北米	カナダ	1		0		0		1	
	アメリカ合衆国	0		3	(1)	0		3	(1)
	小計	1		3	(1)	0		4	(1)
中南米	メキシコ	0		1	(1)	0		1	(1)
	エルサルバドル	0		2	(1)	1	(1)	3	(2)
	コスタリカ	0		1	(1)	1		2	(1)
	ブラジル	2		1	(1)	3	(1)	6	(2)
	コロンビア	0		1	(1)	0		1	(1)
	ベネズエラ	1		0		0		1	
	ジャマイカ	0		1	(1)	0		1	(1)
	小計	3		7	(6)	5	(2)	15	(8)
ヨーロッパ	デンマーク	0		0		1		1	
	イギリス	0		5		6	(4)	11	(4)
	ベルギー	0		3	(2)	0		3	(2)
	ドイツ	0		2	(1)	2	(1)	4	(2)
	フランス	0		7	(3)	2		9	(3)
	スペイン	1		1		0		2	
	イタリア	0		3		5	(4)	8	(4)
	ギリシャ	0		1		0		1	
	ポーランド	0		0		1		1	
	ルーマニア	3	(1)	1		0		4	(1)
	ブルガリア	1		1		0		2	
	ウクライナ	0		1		0		1	
	ウズベキスタン	0		1		0		1	
	カザフスタン	0		1		0		1	
	ロシア	1	(1)	3	(2)	4	(2)	8	(5)
	セルビア	1	(1)	0		1		2	(1)
	キルギス	0		1		0		1	
	アゼルバイジャン	0		1		0		1	
	タジキスタン	0		1	(1)	1		2	(1)
	コソボ共和国	0		1	(1)	0		1	(1)
アルメニア	0		1	(1)	0		1	(1)	
小計	7	(3)	35	(11)	23	(11)	65	(25)	5.5
アフリカ	エジプト	1		7	(4)	0		8	(4)
	スーダン	0		1	(1)	0		1	(1)
	マダガスカル	0		2	(1)	0		2	(1)
	ケニア	0		1		0		1	
	タンザニア	0		1		0		1	
	ナイジェリア	0		2		0		2	
	ガーナ	0		6	(1)	0		6	(1)
	エチオピア	0		2		0		2	
	ギニア	0		2		0		2	
	南アフリカ	0		0		1		1	
	モーリタニア	0		1		0		1	
	コートジボワール	0		3	(1)	0		3	(1)
	ベナン	0		1		0		1	
	コンゴ民主共和国	0		2		0		2	
	モザンビーク	0		2	(1)	0		2	(1)
	ブルキナファソ	0		0		1		1	
	小計	1		33	(9)	2		36	(9)
オセアニア	ニュージーランド	0		1		0		1	
	小計	0		1		0		1	
合計	122	(36)	874	(473)	183	(106)	1,179	(615)	100.0

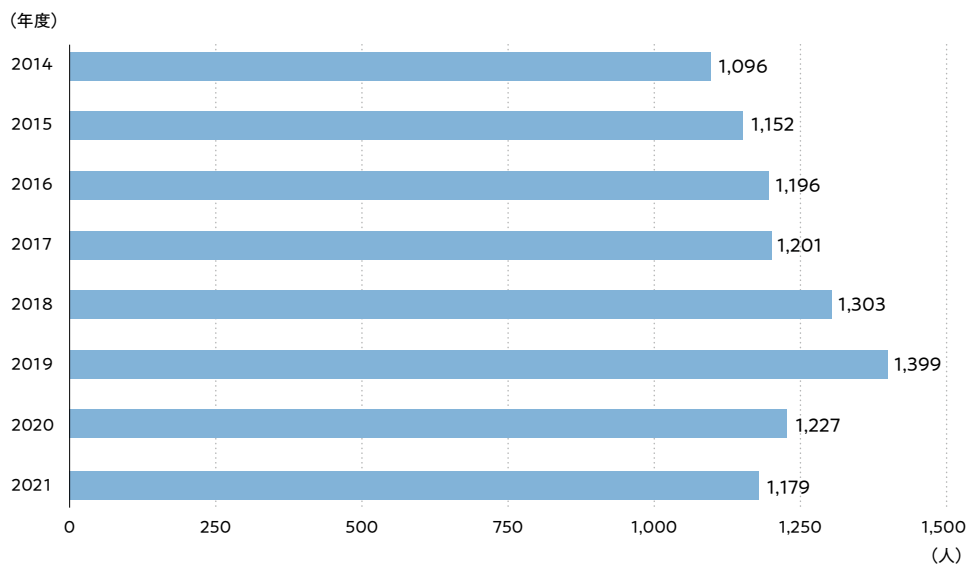
## 学部等別内訳

(注) ( ) は、女子を内数で示す。

令和3年5月1日現在

学部等	学部学生		大学院生		研究生等		計	
文学部	1				15	(9)	16	(9)
国際文化学部	1	(1)					1	(1)
発達科学部							0	
国際人間科学部	18	(11)			2	(2)	20	(13)
法学部	12	(2)					12	(2)
経済学部	26	(10)			2	(2)	28	(12)
経営学部	8	(3)					8	(3)
理学部	4						4	
医学部							0	
工学部	49	(9)					49	(9)
農学部							0	
海事科学部	2						2	
海洋政策科学部	1						1	
人文学研究科			68	(50)	19	(17)	87	(67)
国際文化学研究科			77	(49)	33	(24)	110	(73)
人間発達環境学研究科			38	(29)	12	(12)	50	(41)
法学研究科			41	(19)	8	(5)	49	(24)
経済学研究科			146	(85)	5	(4)	151	(89)
経営学研究科			97	(60)	25	(18)	122	(78)
理学研究科			20	(5)	6		26	(5)
医学研究科			48	(27)	3	(1)	51	(28)
保健学研究科			24	(18)	15	(5)	39	(23)
工学研究科			112	(33)	13	(4)	125	(37)
システム情報学研究科			30	(11)	5		35	(11)
農学研究科			44	(23)	2	(2)	46	(25)
海事科学研究科			31	(8)	10	(1)	41	(9)
国際協力研究科			94	(54)	5		99	(54)
科学技術イノベーション研究科			4	(2)			4	(2)
国際教育総合センター					3		3	
合計	122	(36)	874	(473)	183	(106)	1,179	(615)

## 留学生の受入れ人数の推移



役員等

主要役職員

教職員数

学生等数

就職進学状況

学位授与者数

診療状況等  
医学部附属病院

助成事業等  
科学研究費

受入れ状況  
外部資金の

附属図書館

外国人留学生

締結機関  
学術交流協定

財務諸表

土地建物面積

建物配置図

Europe  
144

Middle East & Africa  
15

Asia  
167

Oceania  
10




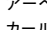
中東・アフリカ

-  **イスラエル**  
ヘブライ大学
-  **トルコ**  
イスタンブール工科大学  
ハラン大学
-  **ナミビア**  
ナミビア大学
-  **マラウイ**  
リロングウェ農業自然資源大学


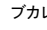

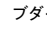
オセアニア

-  **オーストラリア**  
西オーストラリア大学  
クイーンズランド大学  
南オーストラリア大学  
ウーロンゴン大学  
ニューサウスウェールズ大学

ヨーロッパ

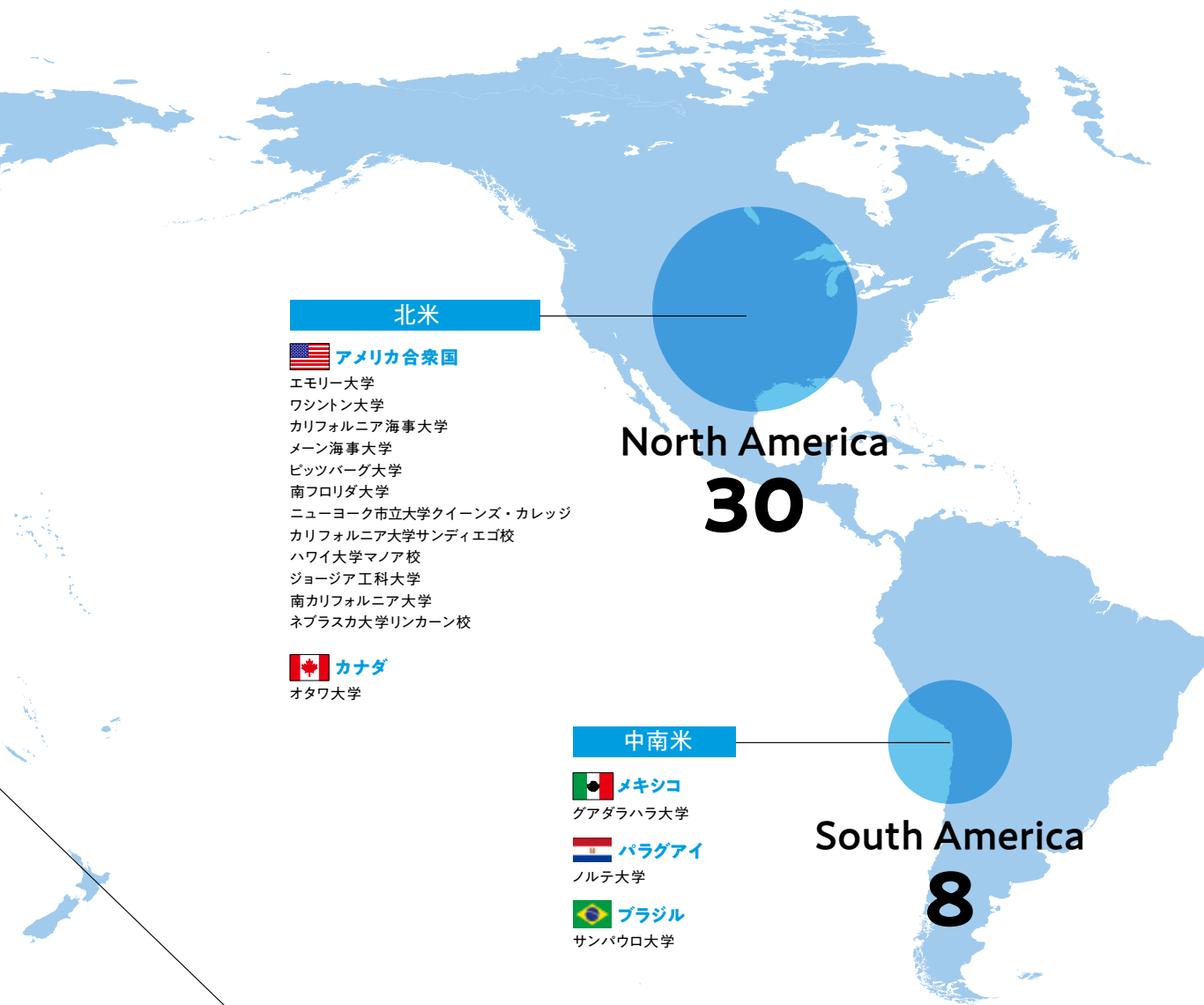
-  **アイルランド**  
アイルランド国立大学ゴールウェー校
-  **オランダ**  
ライデン大学
-  **ドイツ**  
アーヘン工科大学  
カールスルーエ工科大学  
キール大学  
ダルムシュタット工科大学  
トリアー大学  
ハンブルク工科大学  
ベルリン経済法科大学  
ベルリン自由大学  
ミュンヘン工科大学
-  **ポーランド**  
ワルシャワ大学  
ヤゲウォ大学  
ニコラウス・コペルニクス大学  
アダム・ミツケヴィチ大学

-  **イタリア**  
ヴェネツィア大学  
ボッコーニ大学  
ボローニャ大学  
トリノ大学
-  **スウェーデン**  
世界海事大学  
リンショピン大学
-  **フランス**  
パリ第13大学  
パリ大学(パリ・デイドロ大学)  
パリ・ナンテル大学  
パリ第2(バンテオン・アサス)大学  
strasbourg大学  
リール大学  
リオン高等師範学校  
エクス=マルセイユ大学  
トゥールーズ国立工科大学  
グルノーブル=アルプ大学

-  **ルーマニア**  
バベシュ・ボイ大学  
ブカレスト大学
-  **ハンガリー**  
エトヴェシュ=ロラード大学  
ブダペスト 商科大学  
ブダペスト=コルヴィヌス大学
-  **英国**  
エセックス大学  
オックスフォード大学  
グラスゴー大学  
シェフィールド大学  
ダンディー大学  
パーミンガム大学  
ロンドン大学アジア・アフリカ研究学院  
ケント大学
-  **ブルガリア**  
7研究機関  
(プロブディフ農科大学他6件)  
ソフィア大学

-  **スロベニア**  
リュブリャナ大学
-  **リトアニア**  
ヴァイリニユス=ゲディミナス工科大学
-  **オーストリア**  
グラーツ大学  
グラーツ医科大学  
FHヨアネウム応用科学大学  
インスブルック大学  
マネジメントセンターインスブルック
-  **デンマーク**  
オーフス大学
-  **ベルギー**  
ブリュッセル自由大学(仏語系)  
ブリュッセル自由大学(蘭語系)  
ヘント大学  
ルーヴェン大学  
リエージュ大学  
サンルイ大学  
モンス大学

-  **ロシア**  
サンクトペテルブルグ大学  
ウラル連邦大学  
ロモノーソフ=モスクワ国立大学
-  **ラトビア**  
リガ工科大学
-  **スペイン**  
バルセロナ大学  
ボンベウ=ファブラ大学
-  **セルビア**  
ベオグラード大学
-  **ジョージア**  
トビリシ国立大学
-  **スイス**  
バーゼル大学
-  **スロバキア**  
コメニウス大学
-  **チェコ**  
カレル大学



**アジア**

- インドネシア**
- アイランガ大学  
インドネシア大学  
ガジャマダ大学  
シアクアラ大学  
スラバヤ工科大学  
ボゴール農科大学  
ランブン大学  
バンドン工科大学
- フィリピン**
- フィリピン大学ロスバニョス校  
フィリピン大学ディリマン校
- 台湾**
- 国立台湾海洋大学  
国立台湾大学  
国立政治大学  
台北医学大学  
中央研究院  
国立成功大学  
東呉大学  
国立清華大学
- タイ**
- タマサート大学  
マヒドン大学  
ラジャモンコン工科大学タンヤブリ校
- ベトナム**
- 国民経済大学  
ハノイ科学技術大学  
貿易大学  
ダナン大学  
ベトナム国家大学ホーチミン市  
(経済法律大学)  
ベトナム国家大学ハノイ人文社会科学大学  
日越大学  
フエ農林大学
- モンゴル**
- モンゴル国立大学
- バングラデシュ**
- バングラデシュ農業大学
- 韓国**
- 漢陽大学校  
釜山国立大学校  
木浦大学校  
成均館大学校  
国立群山大学校  
木浦海洋大学校  
韓国海洋大学校  
国立済州大学校  
国立全南大学校  
ソウル国立大学校  
高麗大学校
- 中国**
- 中国農業大学  
山東大学  
中山大学  
華東師範大学  
中国医科大学  
北京大学  
中南財經政法大学  
中国人民大学  
上海海事大学  
大連海事大学  
北京師範大学  
中国海洋大学  
華中科技大学  
厦門大学  
内蒙古農業大学  
東北大学  
香港大学  
吉林大学  
浙江大学  
中国科学院大学
- 復旦大学  
西安交通大学  
南開大学  
北京外国語大学  
武漢大学  
上海交通大学  
清華大学  
大連理工大学  
香港中文大学  
南京大学  
四川大学  
南京工業大学  
合肥工業大学
- ラオス**
- ラオス国立大学
- マレーシア**
- トウンク・アブドゥル・ラーマン大学  
マレーシア国民大学
- ミャンマー**
- ヤンゴン経済大学
- カンボジア**
- 王立プノンベン大学
- シンガポール**
- 南洋理工大学



貸借対照表

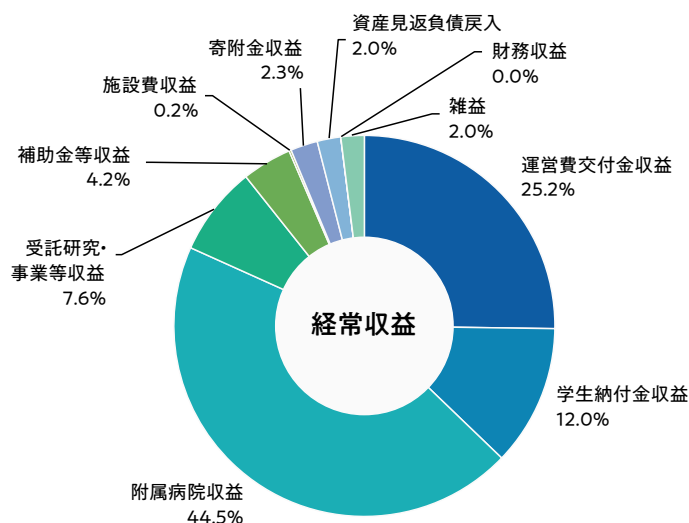
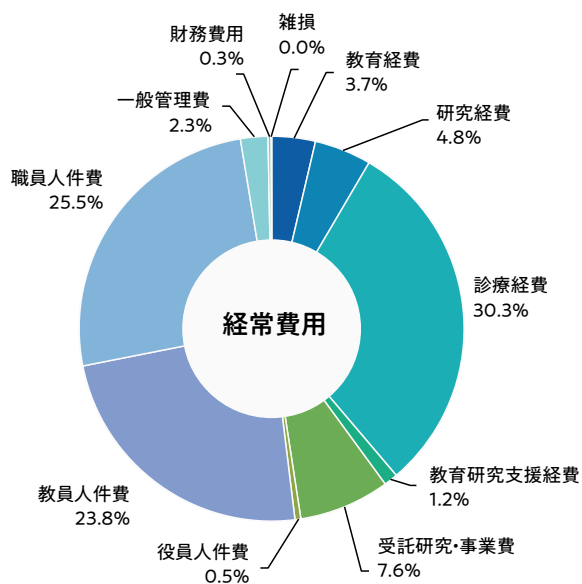
令和3年3月31日 (単位:百万円)

科目	金額	科目	金額
(資産の部)		(負債の部)	
固定資産	179,187	固定負債	54,068
有形固定資産	175,220	資産見返負債	36,596
土地	83,513	債務負担金・長期借入金	13,248
建物	50,985	その他	4,224
工具器具備品	10,526		
図書	22,267	流動負債	26,171
その他	7,929	運営費交付金債務	461
		寄附金債務	7,524
無形固定資産	622	前受受託研究・事業費等	2,169
特許権・著作権	127	一年以内返済予定債務負担金・長期借入金	2,487
その他	494	未払金	9,980
		その他	3,551
投資その他の資産	3,345		
投資有価証券	3,320	負債合計	80,239
その他	25	(純資産の部)	
		資本金	121,752
流動資産	23,530		
現金及び預金	12,550	資本剰余金	△4,471
未収金	9,491		
有価証券	520	利益剰余金	5,196
医薬品及び診療材料	860		
その他	109	純資産合計	122,477
資産合計	202,717	負債純資産合計	202,717

損益計算書

令和2年4月1日～令和3年3月31日 (単位:百万円)

科目	金額	科目	金額
経常費用		経常収益	
業務費	76,770	運営費交付金収益	20,233
教育経費	2,890	学生納付金収益	9,594
研究経費	3,770	附属病院収益	35,717
診療経費	23,914	受託研究・事業等収益	6,085
教育研究支援経費	917	補助金等収益	3,384
受託研究・事業費	6,005	施設費収益	145
役員人件費	387	寄附金収益	1,845
教員人件費	18,787	資産見返負債戻入	1,605
職員人件費	20,100	財務収益	3
一般管理費	1,815	雑益	1,587
財務費用	216		
雑損	20		
経常費用合計	78,820	経常収益合計	80,199
経常利益	1,379		
臨時損失	179	臨時利益	108
臨時損失合計	179	臨時利益合計	108
当期総利益	1,313	目的積立金取崩額	5



# 土地建物面積

令和3年5月1日現在

区分	土地	建物延面積(㎡)	区分	土地	建物延面積(㎡)	
	(㎡)	計		(㎡)	計	
<b>六甲台地区</b>			<b>名谷地区</b>			
事務局	21,017	6,396	保健学研究科	33,330	17,575	
保健管理センター			小計	33,330	17,575	
情報基盤センター(本館)			1,208	<b>深江地区</b>		
自然科学系図書館		3,287	海事科学研究科・海洋政策科学部			
神大会館		3,989	海事科学研究科附属国際海事研究センター			
国際連携推進機構国際教育総合センター			94,547	41,681		
山口誓子記念館		148			海洋底探査センター	
法学研究科・法学部		27,737	寄宿舍(白鷗寮)			
経済学研究科・経済学部			13,709	11,368		
経営学研究科・経営学部			108,256	53,049		
国際協力研究科	<b>その他の地区</b>					
経済経営研究所	103,097	4,984	農学研究科附属食資源教育研究センター	403,787	6,128	
附属企業資料総合センター		7,005	内海環境教育研究センター	3,122	1,183	
社会科学系図書館		749	附属中等教育学校(住吉校舎)	29,185	11,843	
講堂		6,676	附属小学校		4,324	
社会科学系アカデミア館		9,140	旧附属中等教育学校(明石校舎)	33,773	4,225	
社会科学系フロンティア館			附属幼稚園		1,236	
浄水場		352	0	附属特別支援学校	16,652	3,642
六甲台1団地水源地		(190)	0	インターナショナル・レジデンス	2,500	4,416
人間発達環境学研究科・発達科学部		45,863	25,427	寄宿舍(国維寮)	5,235	3,640
人間発達環境学研究科附属発達支援インスティテュート				18,772	11,049	
人間発達環境学研究科・発達科学部実習観察園	1,949	289	氷の山体育所	(2,500)	95	
国際文化学研究科・国際文化学部	68,347	40,934	鹿島体育所	(1,000)	98	
大学教育推進機構			434	745		
工学研究科・工学部・システム情報学研究科	43,485	17,519	新西宮艇庫	(205)	201	
都市安全研究センター			7,681	1,641		
自然科学総合研究棟3号館	98		BT・インキュベーションセンター	(2,000)	3,059	
エレベーター棟	1,111		先端融合研究環統合研究拠点・ 計算科学教育センター	5,925	9,349	
情報基盤センター(分館)	148		国際がん医療・研究センター	(6,395)	13,258	
馬術練習場	2,721		学而荘	421	395	
学生会館	10,369		旧住吉寮急傾斜地	2,026	0	
人文学研究科・文学部	941		小計	(12,100)	80,527	
瀧川記念学術交流会館	998		<b>職員宿舎</b>			
眺望館	14,646		住吉宿舎	10,442	1,517	
理学研究科・理学部	194,555	4,278	工学部宿舎	工学部に含む		
バイオシグナル総合研究センター			5,781	五宮宿舎	475	292
自然科学総合研究棟1号館	5,825		加西宿舎	1,607	399	
自然科学総合研究棟2号館	2,016		宝塚宿舎	1,002	1,240	
産官学連携本部	6,559		看護師宿舎	1,217	2,048	
自然科学総合研究棟4号館	2,650		山の街宿舎	244	260	
研究基盤センター(アイソトープ部門)	1,267		踊松宿舎	1,171	368	
研究基盤センター(機器分析部門)	677		赤塚山第二合同宿舎	住吉宿舎に含む		
研究基盤センター(極低温部門)	206		青木合同宿舎	3,655	3,027	
共同実験室	274		北青木合同宿舎	2,687	1,853	
環境保全推進センター	18,834		生田合同宿舎	2,262	1,898	
農学研究科・農学部	1,155		鈴蘭台合同宿舎	2,905	2,040	
ライフサイエンスラボラトリー	198	0	ひよどり台合同宿舎	6,344	3,422	
旧工学部急傾斜地	(190)	279,527	小計	34,011	22,137	
小計	435,378		合計	(13,792)	599,092	
<b>楠地区</b>			(注)土地欄の()は借上を示す。			
医学研究科・医学部	8,665	35,300				
医学研究科附属動物実験施設						
医学研究科附属感染症センター	41,181	107,585				
医学部附属病院	(1,502)	3,392				
地域医療活性化センター	(1,502)					
小計	49,846	146,277				

役員等

主要役員

教職員数

学生等数

就職進学状況

学位授与者数

診療状況等  
医学部附属病院

助成事業等  
科学研究費

受入れ状況  
外部資金の

附属図書館

外国人留学生

締結機関  
学術交流協定

財務諸表

土地建物面積

建物配置図

# 建物配置図

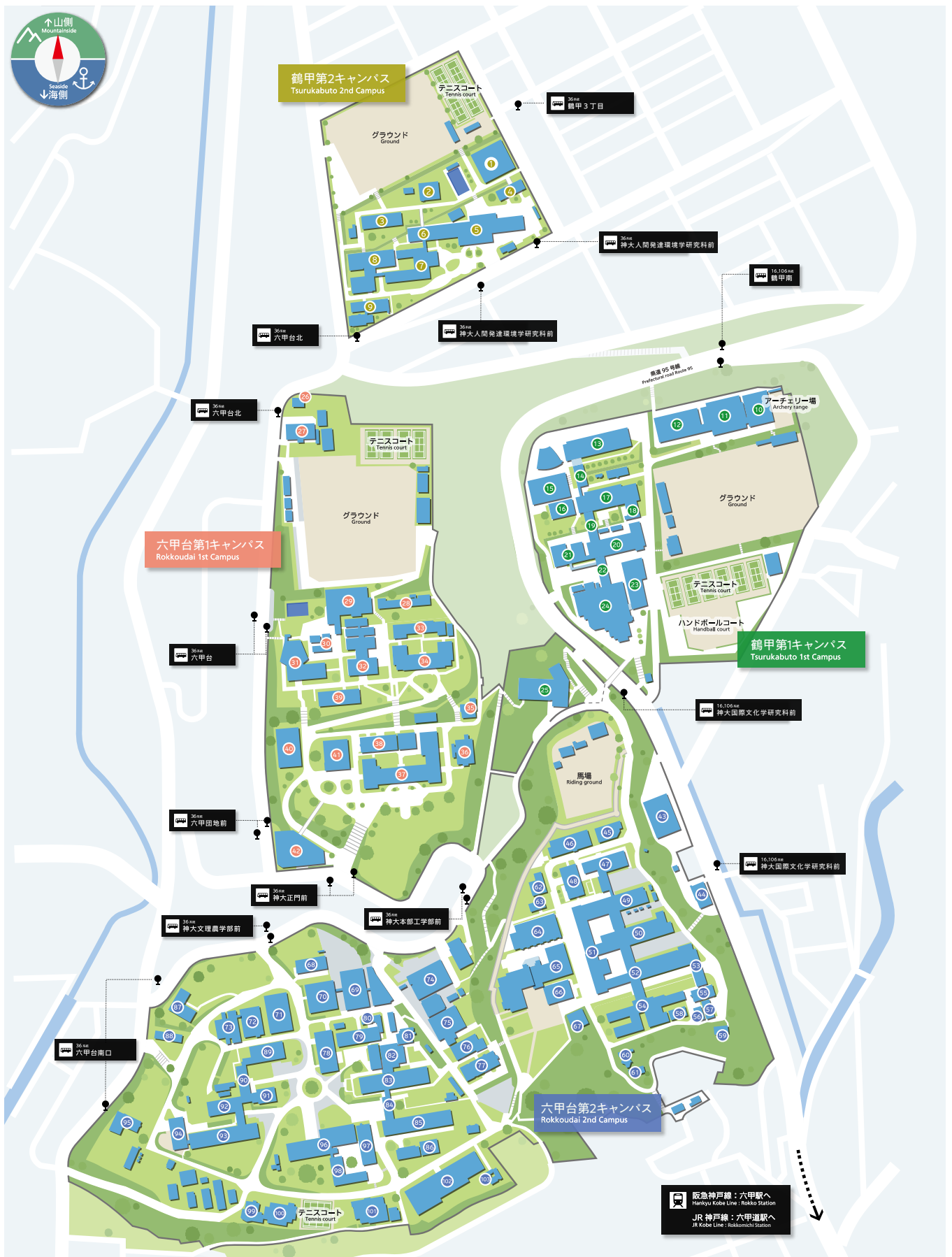
## 六甲台地区

六甲台第1キャンパス

六甲台第2キャンパス

鶴甲第1キャンパス

鶴甲第2キャンパス



## 鶴甲第2キャンパス

- 1 体育館
- 2 食堂
- 3 人間発達環境学研究所・C棟
- 4 人間発達環境学研究所・D棟
- 5 人間発達環境学研究所・A棟  
(人間科学図書館、発達支援インスティテュート)
- 6 人間発達環境学研究所・E棟
- 7 人間発達環境学研究所・B棟
- 8 人間発達環境学研究所・F棟
- 9 人間発達環境学研究所・C棟

## 鶴甲第1キャンパス

- 10 武道場(養心館)(大学教育推進機構)
- 11 第二体育館(大学教育推進機構)
- 12 第一体育館(大学教育推進機構)
- 13 大学教育推進機構(国際教養教育院)・D棟
- 14 大学教育推進機構(国際教養教育院)・N棟
- 15 大学教育推進機構(国際教養教育院)・K棟
- 16 大学教育推進機構(国際教養教育院)・化学実験室
- 17 大学教育推進機構(国際教養教育院)・C棟
- 18 大学教育推進機構・F棟
- 19 大学教育推進機構(国際教養教育院)・M棟
- 20 国際人間科学部、国際文化学研究所・B棟(学生センター)
- 21 大学教育推進機構(国際教養教育院)・大、中講義室
- 22 国際人間科学部、国際文化学研究所・L棟  
(キャンパスライフ支援センター)
- 23 国際人間科学部、国際文化学研究所・E棟
- 24 A棟(総合・国際文化学図書館、ラーニングcommons、  
キャリアセンター、国際文化学部食堂)
- 25 学生会館

## 六甲台第1キャンパス

- 26 人間発達環境学研究所実習観察園、管理棟
- 27 武道場(観貞堂)
- 28 第二研究室
- 29 社会科学系フロンティア館(計算社会科学センター)
- 30 ラ・クール(模擬法廷棟)
- 31 第二学舎(法学研究科)
- 32 社会科学系図書館
- 33 経済経営研究所(新館)
- 34 経済経営研究所(兼松記念館)
- 35 三木記念同窓会館
- 36 法科大学院自習棟
- 37 本館(経済学研究所、経営学研究所、社会システムイノベーションセンター)
- 38 第三学舎
- 39 第四学舎(企業資料総合センター)
- 40 第五学舎(国際協力研究科)
- 41 出光佐三記念六甲台講堂
- 42 社会科学系アカデミア館  
(放送大学兵庫学習センター、BEL BOX (ベルボックス))

## 六甲台第2キャンパス

- 43 都市安全研究センター(実験棟)
- 44 都市安全研究センター(研究棟)
- 45 研究基盤センター(機器分析部門)
- 46 情報基盤センター(分館)
- 47 工学研究科・5E、5W、C4棟
- 48 工学研究科・LR棟
- 49 工学研究科・4E、4W、C3棟
- 50 工学研究科・3E、3W、C2棟
- 51 工学研究科・D1、D2棟(数理・データサイエンスセンター)
- 52 工学研究科・2E、2W、C1棟
- 53 工学研究科・B棟
- 54 工学研究科・1E、1W棟
- 55 工学研究科・A棟
- 56 工学研究科・環境防災実験室棟
- 57 工学研究科・構造物試験室
- 58 工学研究科・建築システム実験室棟
- 59 工学研究科・風洞実験室棟
- 60 工学研究科・音響実験室棟
- 61 工学研究科・音響心理実験室棟
- 62 工学研究科・工作技術センター
- 63 先端バイオ工学研究センター・産学連携実験室
- 64 先端膜工学研究拠点(先端膜工学センター)
- 65 自然科学総合研究棟3号館
- 66 工学部食堂
- 67 工学研究科・工会会館
- 68 産官学連携本部(地域連携推進室、SDGs推進室)
- 69 自然科学総合研究棟2号館
- 70 自然科学総合研究棟1号館(科学技術イノベーション研究科、  
先端融合研究環(自然科学・生命医学系融合研究拠点))
- 71 自然科学総合研究棟4号館
- 72 先端融合研究環ライフサイエンスラボラトリー
- 73 研究基盤センター(アイソトープ部門)
- 74 本部(事務局、保健管理センター、アドミッションセンター)
- 75 自然科学系図書館
- 76 情報基盤センター(本館)
- 77 システム情報学研究所(本館)
- 78 バイオシグナル総合研究センター
- 79 理学研究科・C棟
- 80 環境保全推進センター
- 81 共同実験室
- 82 理学研究科・Y、Z棟
- 83 理学研究科・B棟
- 84 理学研究科・X棟
- 85 理学研究科・A棟
- 86 研究基盤センター(極低温部門)
- 87 農学研究科・農業生産機械工場
- 88 農学研究科・畜産加工工場
- 89 農学研究科・A棟
- 90 農学研究科・B棟
- 91 農学研究科・C棟
- 92 農学研究科・D棟
- 93 農学研究科・E棟
- 94 農学研究科・F棟
- 95 農学研究科・動物飼育舎
- 96 人文学研究科・A棟
- 97 人文学研究科・C棟、人文科学図書館
- 98 人文学研究科・B棟
- 99 眺望館(バリエースクール)
- 100 瀧川記念学術交流会館
- 101 六甲台南食堂LANS BOX(ランスボックス)
- 102 神戸大学百年記念館(神大会館)、国際連携推進機構国際教育  
総合センター、大学文書史料室、誓子・波津女俳句俳諧文庫
- 103 山口誓子記念館

役員等

主要  
役職員

教職  
員数

学生  
等数

就職  
進学  
状況

学位  
授与  
者数

診療  
状況  
等

助成  
事業  
等

受入  
れ状  
況

附属  
図書  
館

外国  
人留  
学生

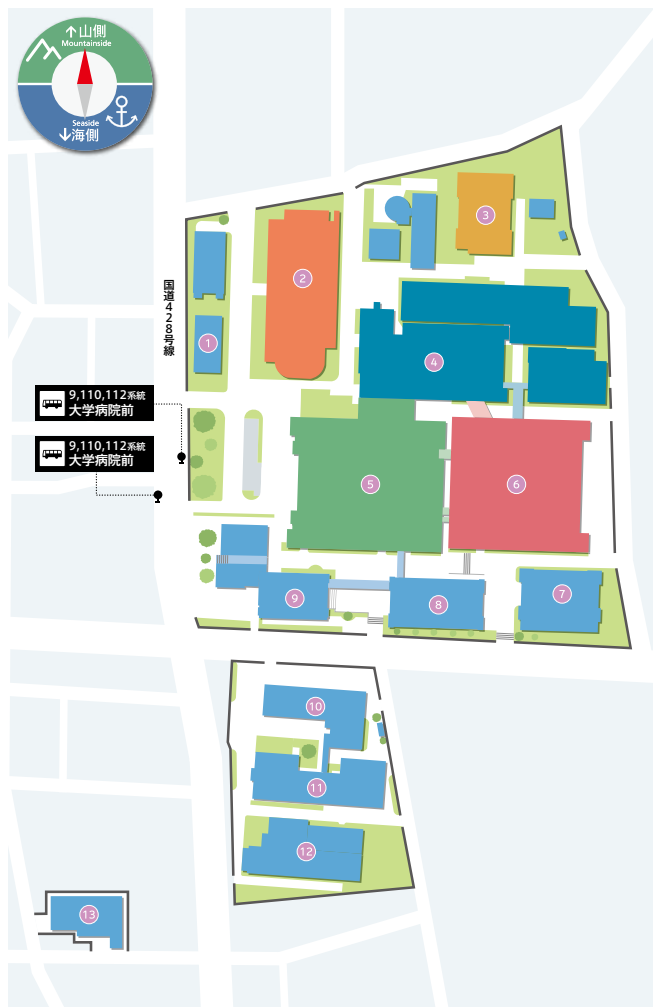
締結  
機関

財務  
諸表

土地  
建物  
面積

建物  
配置  
図

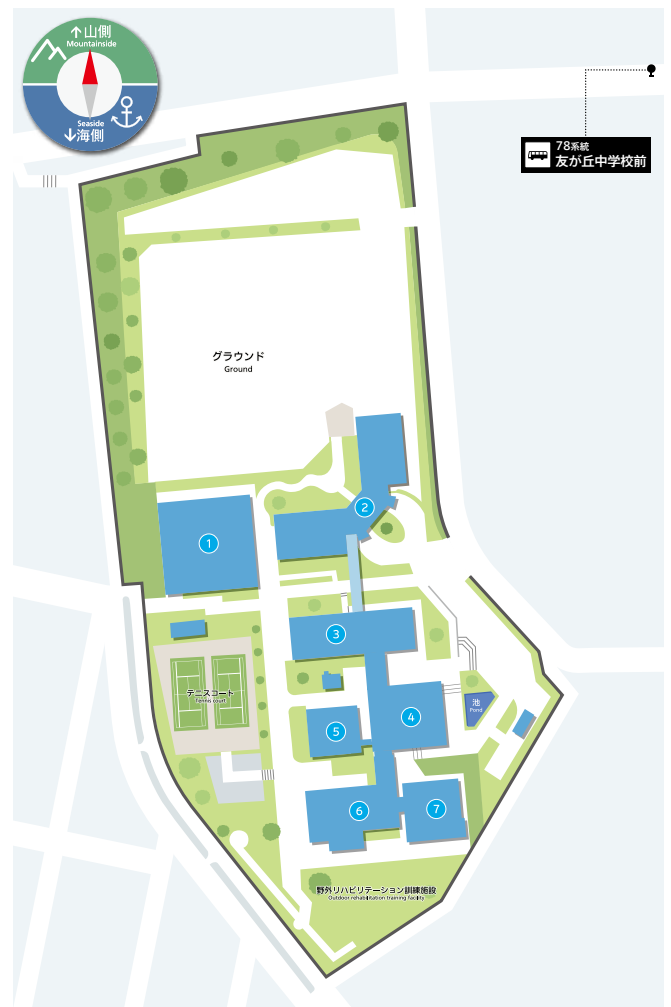
## 楠地区



### 楠地区

- ① 医学部会館 (シスメックスホール、ほとぼっぼ保育所)
- ② 立体駐車場
- ③ 第二病棟 (清明寮)
- ④ 中央診療棟 (低侵襲総合診療棟、高エネルギー診療棟、075棟)
- ⑤ 外来診療棟
- ⑥ 第一病棟
- ⑦ 福利課外施設
- ⑧ 研究棟A
- ⑨ 管理棟、附属図書館医学分館
- ⑩ 医学研究科・研究棟 B
- ⑪ 医学研究科・研究棟 C
- ⑫ 医学研究科・研究棟 D
- ⑬ 地域医療活性化センター

## 名谷地区



### 名谷地区

- ① 体育館
- ② 保健学研究科・教育・研究棟 (E、F棟)
- ③ 保健学研究科・事務・研究棟 (C棟)
- ④ 保健学研究科・教育・研究棟 (B棟)
- ⑤ 保健学研究科・講義棟 (D棟)
- ⑥ 保健学研究科・教育・研究棟 (A棟)
- ⑦ 保健科学図書室





深江地区

- ① 養正館
- ② 機関実験実習センター
- ③ エネルギー工学実験棟
- ④ 先端ものづくり工房 技術部センター
- ⑤ 海事科学研究科・4号館
- ⑥ 水素実験棟
- ⑦ 熱工学実験棟
- ⑧ 総合水槽実験棟
- ⑨ 極低温実験棟
- ⑩ RI・加速器実験棟
- ⑪ 海事科学研究科・3号館
- ⑫ 海事科学研究科・5号館
- ⑬ 海事科学研究科・2号館
- ⑭ 総合学術交流棟・国際海事研究センター (6F)・  
海洋底探査センター (4F・5F)・梅木ホール (1F)
- ⑮ 門衛所 (守衛室)
- ⑯ 講堂・海事博物館
- ⑰ 体育館・課外活動共用施設
- ⑱ 保健管理センター深江分室
- ⑲ 水先教育研究棟
- ⑳ 屋内プール
- ㉑ 大学会館・食堂
- ㉒ 海事科学研究科・6号館
- ㉓ 海事科学研究科事務棟
- ㉔ 附属図書館海事科学分館
- ㉕ 海事科学研究科・1号館
- ㉖ 海洋教育研究基盤センター  
海事科学教育開発センター
- ㉗ 艇庫
- ㉘ 附属練習船「深江丸」
- ㉙ 進徳丸メモリアル



役員等

主要役員

教職員数

学生等数

就職・進学状況

学位授与者数

医学部附属病院  
診療状況等

科学研究費  
助成事業等

外部資金の  
受入れ状況

附属図書館

外国人留学生

学術交流協定  
締結機関

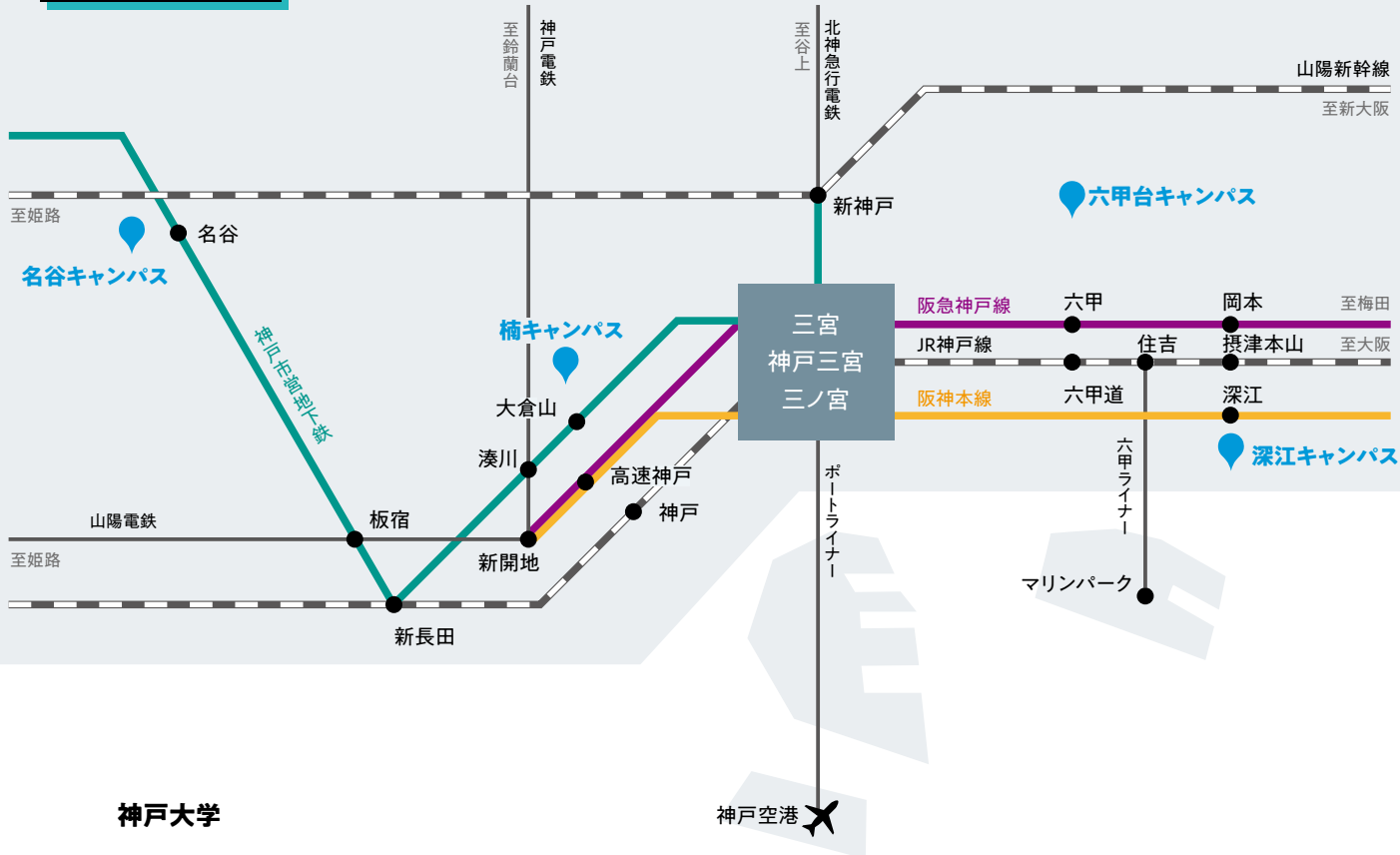
財務諸表

土地建物面積

建物配置図



## アクセスマップ



### 神戸大学

#### 六甲台キャンパス

〒657-8501 神戸市灘区六甲台町1-1

TEL 078-881-1212 (大代表)

#### 楠キャンパス

〒650-0017 神戸市中央区楠町7-5-1

TEL 078-382-5111 (大代表)

#### 名谷キャンパス

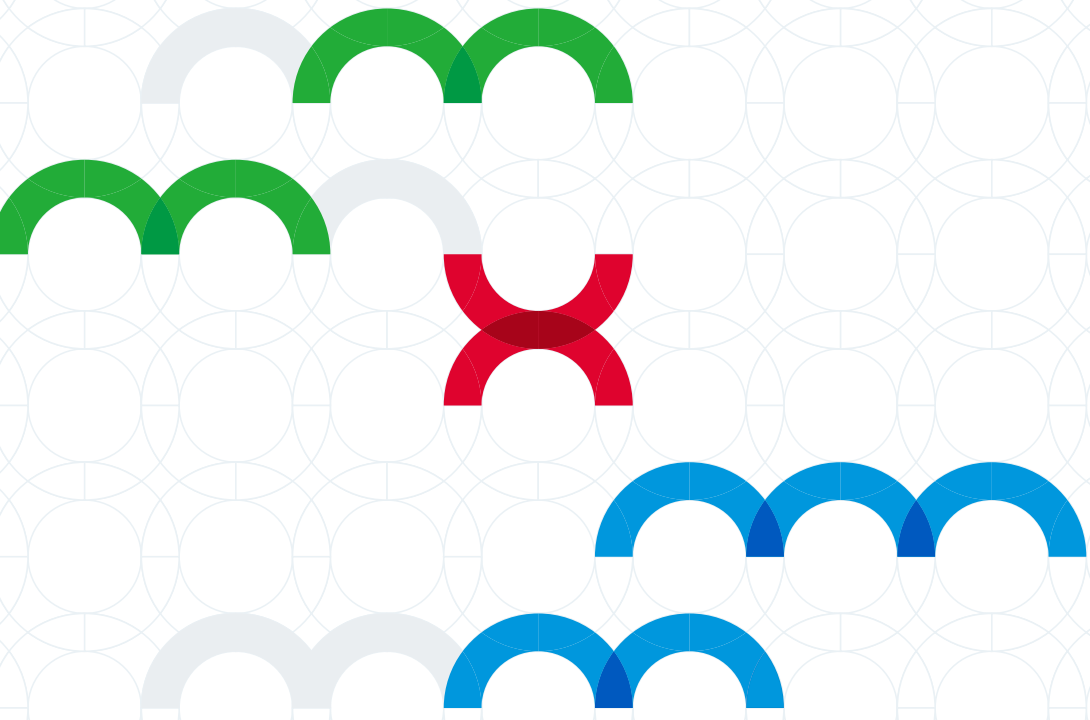
〒654-0142 神戸市須磨区友が丘7-10-2

TEL 078-792-2555 (大代表)

#### 深江キャンパス

〒658-0022 神戸市東灘区深江南町5-1-1

TEL 078-431-6200 (大代表)



神戸大学  
〒657-8501 兵庫県神戸市灘区六甲台1-1 TEL.078-881-1212  
[www.kobe-u.ac.jp](http://www.kobe-u.ac.jp)