

## ПОСЕЛЕНИЕ ПОЗДНЕГО ЭТАПА КИЗИЛ-КОБИНСКОЙ КУЛЬТУРЫ КАРАНЬ-2

Поздние памятники кизил-кобинской культуры (далее сокращенно ККК) IV - начала III вв. до н.э. (далее все даты до н.э.) относительно хорошо известны в Юго - Западном Крыму.<sup>1</sup> Однако, результаты боль-

шинства археологических исследований пока опубликованы не в полной мере, поэтому материалы одного из КК поселений - Карань-2 - представляюют, на наш взгляд, несомненный интерес.

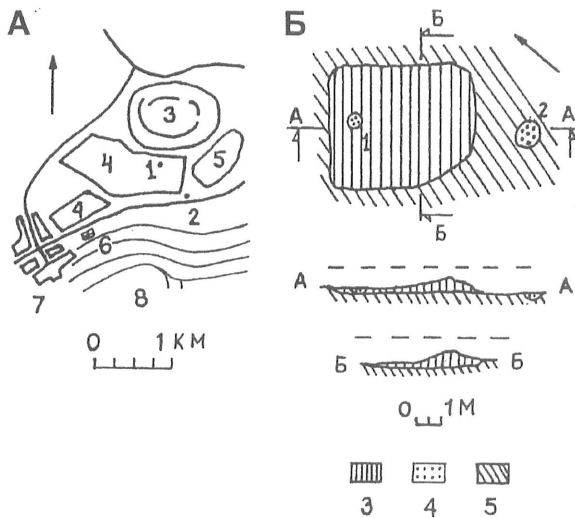


Рис. 1.

- А. Схематический план расположения поселения Карань-2.
- 1- Поселение эпохи средней бронзы Карань-1;
  - 2- Поселение Карань-2;
  - 3- Возвышенность, замыкающая с севера Каранскую долину;
  - 4- Виноградники;
  - 5- Заливной луг;
  - 6- Церковь;
  - 7- Поселок Флотское (б. Карань);
  - 8- Высоты Кая-Ваш.

- Б. План полуземлянки и хозяйственных ям поселения Карань-2.
- 1- Хозяйственная яма №1;
  - 2- Хозяйственная яма №2;
  - 3- Заполнение полуземлянки;
  - 4- Заполнение хозяйственных ям;
  - 5- Стерильная глина.

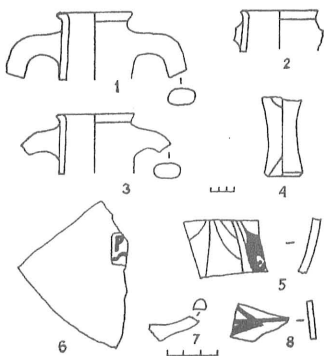


Рис. 2.

Обломки кружалой керамики из поселения Карань-2: 1, 7-8-Заполнение полуземлянки; 2, 6-Подъемный материал.

Данное поселение расположено в 1 км к северо-востоку от церкви с Флотское (быв. Карань) Балаклавского района на восточном склоне Каранской долины (Рис. 1А, 2). В 500 м к северу от поселения Карань-2 на северном склоне этой долины на территории виноградарства находится поселение эпохи средней бронзы Карань-1 (Рис. 1А, 1).

Разведки в этой долине проводили А.Н.Соловьев в середине 1920-х годов и С.Ф.Стржецкий в 1953 г.<sup>2</sup> В фондах Херсонесского музея хранятся фрагменты стенок кубка и горшка с резным орнаментом (Рис. 4, 1, 3) из разведок А.Н.Соловьева. Из описи материалов, собранных А.Н.Соловьевым, известны два орнаментированных обломка стенок от разных сосудов. Орнамент одного из них имел отпечаток «штампа в виде ямочек». Другой обломок был «с орнаментом, нанесенным пером».<sup>3</sup> Последний орнамент, по уточнению С.Ф.Стржецкого, был выполнен обрезами птичьего пера и располагался на орнаментальном валике сосуда. С.Ф.Стржецкий в рукописи своей диссертации отмечает здесь находку стенки с рельефным валиком.<sup>4</sup> Судя по описанию, все перечисленные выше находки керамики могут относиться к эпохе поздней бронзы - раннего железа.

В 1986 г. значительная часть поселения Карань-2 была разрушена строительными работами. Лишь на площади примерно 20

кв. м сохранились остатки культурного слоя мощностью от 0,05 до 0,5 м.

Зачистка этого слоя выявила часть прямоугольной полуземлянки с округленными углами. Ее пол был углублен в материковую стерильную глину на глубину 0,2 м от уровня сохранившейся поверхности. Полуземлянка имеет сохранившиеся размеры 4 x 5 м и ориентирована своей длинной стороной по линии СЗ-ЮВ (Рис. 1Б).

Котлован полуземлянки был заполнен бурой глиной и серым суглинком с включениями мелких кусочков древесного угля. На глиняном полу с юго-западной стороны, а также у восточного угла полуземлянки зафиксирована прослойка гари толщиной 0,02 м, возможно от части какой-то деревянной конструкции. На расстоянии 1 м от северо-западной стены примерно посередине котлована полуземлянки в ее заполнении была зачищена яма № 1. Данная яма диаметром 0,5 м при сохранившейся глубине 0,3 м была заполнена серым зольистым суглинком, не содержащим археологического материала.

В полутора метрах от юго-восточной стороны полуземлянки были зачищены остатки хозяйственной ямы № 2. Эта яма, размером 1,0 x 1,3 м, имела овальную форму. Ее дно было впущено в материковую глину на 0,05 м глубже, чем пол полуземлянки. В этой яме были найдены обломки стенок и ручка гераклеийской амфоры, фрагмент стенки чернолощеного лепного сосуда с ребричатым орнаментом и кремневое орудие (Рис. 6, 5).

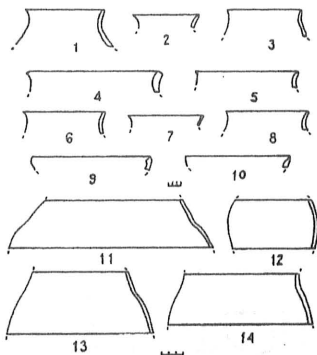


Рис. 3.

Лепная керамика из заполнения полуземлянки поселения Карань-2.

На глиняном полу полуземлянки были найдены: 1) часть венчика и горла гераклейской амфоры (Рис. 2, 1) относящаяся, вероятно, к III типу (протофасосским) по классификации И.Б.Брашинского и датированная второй - началом последней четверти IV в.; 2) фрагменты венчика и дна кухонного горшка с грубой внешней поверхностью серого цвета; 3) мелкие кости животных.

В заполнении полуземлянки найдены обломки амфор и кружалной столовой посуды.<sup>6</sup> Наибольшим количеством обломков представлены амфоры Гераклеи - 37 фрагментов. Из них 6 профильных частей и 31 стенка. Остальные находки принадлежат амфорам следующих центров: Фасос - 9 обломков стенок, Хис - 6, Лесбос и Синопа по 2 обломка и «Круга Фасоса» - 1 обломок. Кроме того, здесь были найдены: обломок ручки чернолакового аттического кляника (Рис. 2, 7), стенка ионийского столового сосуда и глиняное биконическое прикляше (Рис. 6, 9). Обломок ионийского сосуда орнаментирован линиями, выполненными жидким лаком оранжевого цвета (Рис. 2, 8). Подоб-

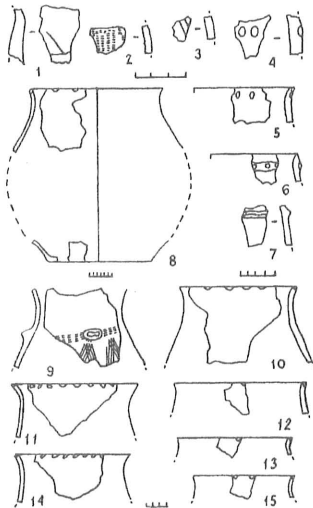


Рис.4.

Лепная керамика Каранской долины (1,3) и поселения

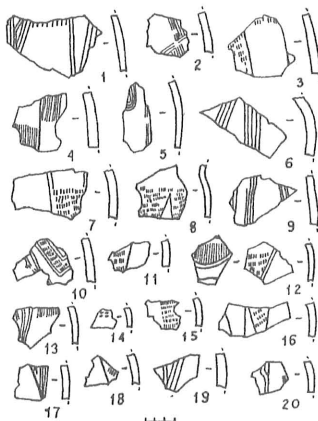


Рис.5.

Лепная керамика с гребенчатым орнаментом поселения Карань-2: 1-4,11,19-Подземный материал; 5-10,12-18,20-Заполнение полуземлянки.

ные сосуды известны в культурном слое Херсонеса первой половины IV в.<sup>7</sup>

В подъемном материале (в отвале культурного слоя, снесенного бульдозером) были найдены обломки гераклейских амфор, один обломок стенки лесбосской амфоры и фрагмент стенки краснофигурного сосуда. К гераклейским амфорам относятся два обломка венчиков с частью ручек и одна ножка. Оба венчика (Рис. 2, 2-3) принадлежали, скорее всего, амфорам описанного выше III типа, а обломок ножки - амфоре типа I A (Рис. 2, 4) второй четверти - середины IV в.<sup>8</sup> На одном обломке стенки горла гераклейской амфоры сохранилась часть вертикально расположенного клейма в прямоугольной рамке с одним именем, отпущенного ретроградно в две строки [HTT] [ΣΣ] (Рис. 2, 6). По классификации И.Б.Брашинского данное клеймо относится к первой хронологической группе гераклейских клейм и может датироваться первой - началом второй четверти IV в.<sup>9</sup>

Заслуживает внимания находка в подъемном материале стенки небольшого краснофигурного аттического сосуда (возможно оксибафа или скифоса) второй четверти IV в. (Рис. 2, 5). На ней сохранилась



Рис.6.

Хозяйственные орудия поселения Каранды: 1-3,6-12-Заполнение полуземлянки; 4-Подземный материал; 5-Заполнение хозяйственной ямы № 2; 1-Диорит; 2-8, 10-12-Кремень; 9-Глина.

часть изображения гиматия и округлого предмета с крестообразным орнаментом. Глина обломка желтовато-коричневая с мелкими слюдяными вкраплениями, пережжена. Рисунок выполнен тонким пером и кистью. Лак жидкий с металлическим блеском.

В подземном материале и в остатках культурного слоя данного поселения найдены также обломки лепной керамики и каменные орудия. Эти находки носят относительно однородный характер, что позволяет дать их суммарное описание.

Лепная керамика на поселении представлена обломками закрытых сосудов: горшков, «пифосов», кувшинов, корчаг, и открытых - мисок (Табл. 1).

Категории закрытых форм сосудов были разделены по степени выпуклости тулова и определялись по коэффициенту, представляющему собой частное от деления абсолютного размера диаметра тулова на абсолютный размер диаметра горла сосуда. Коэффициент категории горшков составляет 1,1-

1,3 (слабая выпуклость тулова) при диаметре горла 130-210 мм, «пифосов» - 1,1-1,3, но диаметр их горла составляет не менее 240 мм, кувшинов - 1,4-1,8 (средняя выпуклость тулова), корчаг - не менее 1,9 (сильная выпуклость тулова).<sup>10</sup>

К горшкам были отнесены сосуды с отогнутым венчиком (диаметром 140-220 мм), плавно переходящим в округлое тулово, и плоским дном. Как правило, их внешняя поверхность - грубая, черного, серого и бурого цвета.<sup>11</sup> Два обломка венчиков крупных сосудов, сходных по форме с горшками, но отличающихся от них более крупными размерами (диаметр венчика 300 и 340 мм), были отнесены к категории сосудов пифидной формы, которую по терминологии С.Ф. Стрелецкого и Х.И. Крис,<sup>12</sup> весьма условно можно назвать «пифосами». Кувшины по выпуклости тулова занимают среднее положение между горшками и корчагами. Как правило, они имеют более вытянутую форму тулова, чем горшки. Наконец, корчаги характеризуются выпуклостью тулова и относительно высоким горлом (Рис. 3, 1, 13). Кроме того, были выделены 20 обломков стенок, принадлежащих скорее всего лошечным кувшинам и корчагам (распределить данные стенки по двум последним категориям затруднительно, ввиду фрагментарности материала) с гребенчатым орнаментом (Рис. 4, 9; 5, 1-20).

Категория мисок представлена обломками венчиков диаметром 140 - 320 мм (Рис. 3, 7, 9-10).

Венчики шести горшков (Рис. 4, 10-15) и одного «пифоса» (Рис. 4, 8) украшены вдавленным орнаментом, выполненным пальцами руки гончара или режущей частью какого-то инструмента (Рис. 4, 14). Данный орнамент характерен только для посуды с грубой внешней поверхностью (Табл. 2).

Кувшины и корчаги орнаментированы исключительно гребенчатым орнаментом. Данный орнамент наносился двузубым инструментом (возможно, из кости, раковины или дерева). Орнаментальная композиция располагается на плече и тулове сосудов. Она состоит из горизонтального пояса насечек, идущих по всему периметру основания горла. От этого пояса по плечу и тулову сосуда опускаются треугольники вершиной вниз. Внешние стороны этих треугольников выполнены гребенкой или одним острым режущим инструментом. Их внутренняя площадь либо заштрихована сплошными линиями, либо заполнена прерывистыми насечками, нанесенных гребенкой. Иногда такая композиция дополнена орнамен-

тальным наепоом, расположенном на плече сосудов (Рис. 4,9).

Отметим также находку на поселении пяти обломков от разных орнаментированных сосудов, безусловно относящихся к эпохе поздней бронзы.

Один из этих фрагментов (Рис. 4,4) был найден при зачистке заполнения полуземлянки. Он имеет вдавленный орнамент в виде овальных ямок, идущих, вероятно, по плечу сосуда. Край фрагмента окатан, что может свидетельствовать о его случайном попадании в заполнение полуземлянки.

Остальные 4 фрагмента были собраны в отвале культурного слоя в непосредственной близости от полуземлянки. Внешняя чернолощенная поверхность первого фрагмента (Рис. 4,2) украшена наколами, выполненными дузубым штампом. Его внутренняя поверхность оказалась скелота. Второй фрагмент имеет лощеную поверхность бурого цвета с горизонтально расположенным орнаментальным валиком

(Рис. 4,7).

Третий и четвертый фрагменты представлены венчиками двух горшков баночной формы. Один из венчиков диаметром 180 см (Рис. 4,5) орнаментирован в своей верхней части (сразу под закраиной) вдавленным орнаментом. Внешняя поверхность этого сосуда грубая, черного цвета. Венчик другого баночного горшка диаметром 160 см был украшен горизонтальным валиком с вдавлениями (Рис. 4,6). Внешняя поверхность этого фрагмента заглажена, бурого цвета. Для обоих фрагментов характерно рыхлое легко разрушаемое тесто, чем они существенно отличаются от КК посуды, имеющей относительно прочный на излом черепок.

Отмеченные обломки керамики не связаны с поселением Карань-2 и относятся, вероятно, к существовавшему здесь ранее поселению эпохи поздней бронзы. Такая посуда, например с валиковой орнаментацией, изредка встречается в керамических комплексах КК поселений среднего и по-

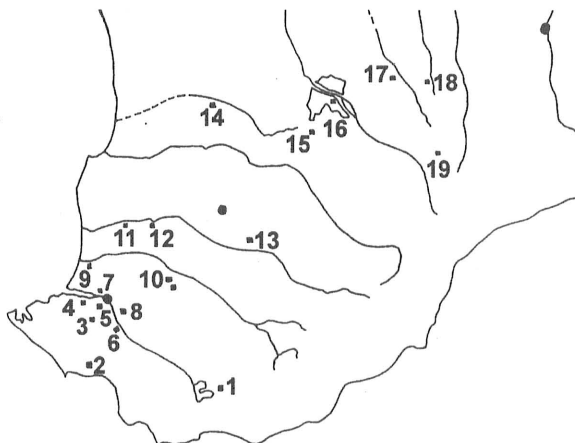


Рис.7.

Карта-схема поселений финального этапа кизил-кобинской культуры.  
 1 - Ново-Бобровское; 2 - Карань-2; 3 - "ЖБИ", Сапун-Гора; 4 - Килен-балка; 5 - Октябрьское; 6 - Штурмовое; 7 - Инкерманское 1950 г.; 8 - Сахарная Головка; 9 - Бельбек 1969 г., "4 сектор СОР"; 10 - Кызыл-Кулак-Кая, Замиль-Коба-2; 11 - Суворовка; 12 - Краснозорье; 13 - Кыз-Кермен; 14 - Булаган; 15 - Ягмурча, Змеиный Грот, Таш-Джарган-3, Верхняя Ягмурча, Таш-Джарган у Каиновской балки; 16 - Неаполь; 17 - Дружное-3; 18 - Кош-Коба; 19 - Кизил-Коба.

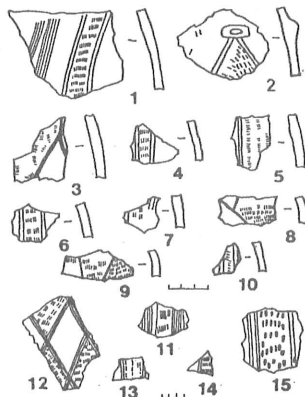


Рис.9.

Лепная керамика с гребенчатым орнаментом из поселений финального этапа кизил-кобинской культуры: 1,4 - Кызыл-Кулак-Кая; 2 - Сахарная Головка; 3,6-10 - Октябрьское; 5 - Краснозорье; 11-12,15 - Замий-Коба-2; 13-14 - Ново-Бобровское.

зднего этапов данной культуры,<sup>13</sup> а также в античных городах Крыма.<sup>14</sup> Однако, ее бытование в эпоху раннего железа, кроме редких случаев сочетания с резными<sup>15</sup> и гребенчатым орнаментом,<sup>16</sup> нельзя считать безусловно доказанным.<sup>17</sup>

Кроме керамики, на поселении Карань-2 были найдены обломки кремневых орудий и кремневые огушпы (Рис. 6, 2-3, 6-8, 11-12). Интересна находка обломка обуховой части топора из диорита с овальным отверстием для рукоятки (Рис. 6, 1). Отметим также находку в подъемном материале зернотерки из диорита зеленого цвета ладьевидной формы. Зернотерка первоначально имела прямоугольную форму с округленными углами, размером 30х15х6 см. От употребления ее центральная рабочая поверхность стала волнутой и отшлифованной. При зачистке заполнения полуземлянки был найден обломок диоритового песта-терочника цилиндрической формы размером 17х6х2 см (Рис. 6, 4). Один край терочника был обломан в древности, а другой имел полусферическую отшлифованную форму.

В заполнении полуземлянки постоянно встречались мелкие кости животных и

полые кости птиц (некоторые из них были обожжены), а также обломки печины - бесформенных кусков глины бурого цвета, возможно, от обмазки стенок полуземлянки.

Обращает на себя внимание факт полного отсутствия в керамическом комплексе этого поселения обломков херсонесских амфор.

Таким образом, судя по имеющимся материалам, время бытования данного жилища и хозяйственной ямы № 2 можно ограничить рамками 2-3 четверти IV в. При этом не исключено, что зафиксированные в подъемном материале обломки клейменной гераклеийской амфоры могут свидетельствовать о начале существования поселения Карань-2 еще в первой четверти IV в.

Некоторые материалы поселения Карань-2 характерны для ряда памятников финального этапа ККК<sup>18</sup> расположенных не только на периферии Гераклеийского полуострова<sup>19</sup>, но и в других районах Крыма (Рис. 7-9).



Рис.8.

Лепная керамика с гребенчатым орнаментом из поселений финального этапа кизил-кобинской культуры: 1,4,7,9 - Краснозорье; 2 - Штурмовое; 3 - Змеиный грот; 5 - Суворовка; 6 - Кишен бака; 8 - Ягмурча; 10 - Кизил-Коба; 11 - Кош-Коба.

Таблица 1.

## Категории и обработка внешней поверхности сосудов поселения Каргь-2.

Поверхность	Лощеная					Заглаженная					Грубая					Всего	%
	1	4	7	10	13	2	5	8	11	14	3	6	9	12	15		
Кат. Цвет																	
Горшки			1					1								17	32
Пифосы														1		2	4
Кувшины	3		1									2				7	13
Корчаги	1		1													2	4
Миски	2		1			1							1			5	9
Стенки	11		8		1											20	38
Всего	17	12	1			1	1				3	5	8	4	1	53	
%	32	23	2			2	2				6	9	15	7	2		100

## Поверхность сосуда:

1-черная лощеная	11-черно-бурая заглаженная	6-серая грубая
2-черная заглаженная	12-черно-бурая грубая	7-бурая лощеная
3-черная грубая	13-серо-бурая лощеная	8-бурая заглаженная
4-серая лощеная	14-серо-бурая заглаженная	9-бурая грубая
5-серая заглаженная	15-серо-бурая грубая	10-черно-бурая лощеная

Таблица 2.

## Категории, обработка внешней поверхности и орнамент сосудов.

Поверхность	Лощеная		Грубая		Всего	%
	Кат.Д	Орн.	Гребёнка	Вдавленная		
Горшки				6	6	17
Пифосы				1	1	7
Кувшины			1		1	4
Стенки			21		21	72
Всего			22	7	29	
%			76	24		100

## ПРИМЕЧАНИЯ

1. Стрелецкий С.Ф. Очерки истории Гераклейского полуострова и его округи в эпоху бронзы и раннего железа: (Середина II тыс. - V в. до н. э.). Севастополь, 1951 г. // Архив НЗХТ. Д. № 633. Рукопись диссертации. Д. 53-138; Кагур Н.П., 1963. Археологична карта Инкерманської долини // АП. 1963. Т. XIII. С. 9-11; Десков А.М. Горный Крым в первом тысячелетии до нашей эры. Киев, 1965. С. 43 и сл.; Савеля О.Я. Раскопки и разведки в окрестностях Севастополя // АО 1973 года. М., 1974. С. 338; Он же. К проблеме взаимоотношений Херсонеса Таврического с варварами Юго-Западного Крыма в V-III вв. до н.э. // Новейшие открытия советских археологов. Киев, 1975. Ч. 2. С. 101-102; Николаенко Г.М., Савеля О.Я. Работы на Гераклейском полуострове // АО 1974 года. М., 1975. С. 332; Савеля О.Я. О греко-варварских взаимоотношениях в Юго-Западном Крыму в VI - IV вв. до н. э. // Проблемы греческой колонизации Северного и Восточного Причерноморья. Тбилиси, 1979. С. 398; Он же. О некоторых вопросах истории тавров // Материалы II Всесоюзного симпозиума по древней истории Причерноморья на тему «Местное население Причерноморья в эпоху Великой греческой колонизации (VIII - V в. до н. э.)»: Тез. докл. конф.

- Тбилиси, 1979. С. 172; Шеглов А.Н. Тавры и греческие колонии в Таврике // Демографическая ситуация в Причерноморье в период Великой греческой колонизации. Тбилиси, 1981. С. 213. Рис. 4.
2. Стржелецкий С.Ф. Отчет Гераклеийской археологической экспедиции ГХИАМ о полевых работах в 1953 г. // Архив ИА РАН. Д. № Р-1/958. Ч. II. Разведки древних деревень округа Херсонеса. А. 310.
3. Арсакова М.Е. Опись коллекции А.Н.Соловьева // Фонды НЗХТ. Д. № 447. № 815.
4. Стржелецкий С.Ф. Очерки истории Гераклеийского полуострова ... Памятник № 27.
5. Брашинский И.Б. Греческий керамический импорт на Нижнем Дону в V-III вв. до н.э. М., 1980. С. 23-24, 39.
6. Автор выражает искреннюю благодарность М.И.Золотареву (определение всего греческого импорта по центрам производства и восстановление легенды гераклеийского клейма), И.И.Вдовиченко и А.Н.Шеглову (описание и датировка фрагмента краснофигурного сосуда и гераклеийский амфор), Д.Ю. Коробкову (определение ионийского сосуда).
7. Золотарев М.И. О двух этапах строительства в Северо-Восточном районе Херсонеса в IV в. до н.э. // ХСБ. 1997. Вып. VII. С. 38.
8. Брашинский И.Б. Указ. соч. С. 24.
9. Там же. С. 39, 159. № 225-226.
10. Коэффициенты для данных категорий сосудов были рассчитаны автором на основании анализа 470 керамических объектов ККК.
11. Характер обработки внешней поверхности сосудов определялся по методике, предложенной Д.В.Деопиком. См. Деопик Д.В. Классификация и статистический анализ керамического комплекса поселения у с. Кирово // Древности Восточного Крыма. Киев, 1970. С. 64-65.
12. Стржелецкий С.Ф. Отчет о раскопках ранне-таврского поселения Ун-Баш X-VIII вв. до н.э. в 1952 г. // Архив НЗХТ. Д. № 680. А. 38, 46 и сл.; Крис Х.И. Кизил-кобинская культура и тавры // САИ. 1981. Вып. А1-7. С. 21-22.
13. Храпунов И.Н., Власов В.П. Кизил-кобинское поселение Шпиль // Проблемы археологии древнего и средневекового Крыма. Симферополь, 1995. С. 14.
14. Кругликова И.Т. О местной керамике Пантикапея и ее значении для изучения состава населения этого города // МИА. 1954. № 33. С. 81. Табл. 1,1; Сенаторов С.Н. О кизил-кобинской керамике из Херсонеса // История и культура Херсонеса и Западного Крыма в античную и средневековую эпохи: Тез. докл. Севастополь, 1987. С. 7-8.
15. Храпунов И.Н., Власов В.П. Кизил-кобинское поселение Шпиль ... С. 17. Рис. 7,7; Колотухин В.А. Горный Крым в эпоху поздней бронзы - начале железного века: (Этнокультурные процессы). Киев, 1996. С. 138. Рис. 38,8,9.
16. Николаенко Г.М. Отчет Гераклеийской экспедиции. «Северная» усадьба надела № 150 // Архив НЗХТ. 1977 г. Д. № 1975. А. 5. Кол. № 28/36921.
17. Противоположную точку зрения см.: Власов В.П. О хронологических рамках кизил-кобинской (таврской) культуры // Древности. 1996. Харьков, 1997. С. 19.
18. Выражаю искреннюю благодарность А.В.Белому, В.А.Колотухину, С.Г.Колтухову, И.И.Лободу, О.Я.Савеле, И.Н.Храпунову, М.Я. Чорефу, А.А.Щепинскому за возможность ознакомиться с материалами из их раскопок. Особую благодарность за ценные советы и консультации выражаю О.Я.Савеле, под руководством которого автор начинал изучение ККК и проходил археологическую практику.
19. Крис Х.И. Полевая опись находок из раскопок таврского поселения Инкерман-I в 1950 г. // Архив БИАМ. Д. № 30. Колл. опись № 902/5593; Савель О.Я. О греко-варварских взаимоотношениях ... С. 398; Он же. Работы Севастопольской экспедиции // АО 1979 года. М., 1980. С. 334-335; Он же. Исследования в окрестностях Севастополя // АО 1985 года. М., 1987. С. 404-405.
20. Щепинский А.А. Памятники неолита, бронзы и раннего железа в окрестно-



стях Симферополя // СА. 1957. № XXVII. С. 183. Рис. 5,6. С. 189-190. Рис. 8,2; Дашевская О.Д. О таврской керамике с гребенчатым орнаментом // СА. 1963. № 4. С. 207. Рис. 2,2-5; Лесков А.М. Горный Крым ... С. 96. Рис. 34, 109, 112; Список памятников истории и культуры г. Севастополя: (По состоянию на 1 января 1978 г.) / Сост. А.А.Дяхович, О.Ю.Грабар, Ю.Н.Савченко. Севастополь, 1978. С. 4-9, 17-19, 32-34. (В составлении этого сборника принимал участие О.Я.Савеля. См. Дяхович А.А. и др. У карты Севастополя: Справочник. Симферополь, 1982. С. 5); Белый А.В. Раскопки городища Кыз-Кермен / АО 1984 года. М., 1986. С. 213; Храпунов И.Н. Булганакское позднескифское городище: (По раскопкам 1981-1989 гг.) // МАИЭТ. 1991. Вып. 2. С. 196. Рис. 14, 1-3, 5-10; Храпунов И.Н., Мудьд С.А. Оборонительные сооружения акрополя Булганакского городища // МАИЭТ. 1993. Вып. 3. С. 349. Рис. 9,8; Колотухин В.А. Горный Крым ... С. 146. Рис. 46, 12-15. С. 147. Рис. 47, 11-13.