

# VANHAN PORVOON

R A K E N N U S T A P A O H J E



A semakaavojen  
erityismääräykset,  
sekä ohjeita ja neuvoja iloksi, opiksi ja  
hyödyksi Vanhan Porvoon rakentajille

Kaupunkisuunnittelu 2018

PORVOON KAUPUNKI

# VANHAN PORVOON

A SEMAKAAVOJEN ERITYISMÄÄRÄYKSET  
JA  
RAKENNUSTAPA OHJEET

## A SEMAKAAVA 512

KAUPUNGINOSALLE 1



## Sisältö

Asemakaavan erityismääräykset	4		
Korjaajan 10 käskyä	8		
Aluksi	9		
Vanha Porvoo	10		
Ohjeita rakentamaan ryhtyvälle	12		
Yleisiä ohjeita	13		
Kaupunkikuvallisesti erityyppiset alueet	14		
Julkisivut	20	Talousmuodot pihossa	35
Laudoitus	20	Pihakulttuurin kehitys	36
Rappaus	20	Pihatilat	37
Ohjeita	21	Pihan vanha arvojärjestys ja uudet rakenteet	38
Kuistit	22		
Ikkunat	24	Kiveykset	40
Ovet	24	Sadeveden ohjaus	41
Helat	24	Pengerrykset, terassit ja luiskat	42
Kantavat rakenteet	26	Kasvupaikkojen mosaiikki	43
Perustukset ja kivijalka	26	Kasvilajisto	44
Alapohja	26	Kasvilajiston viimeaikaiset muutokset	46
Hirsirunko	27	Kukkapenkit	48
Sisätilat	29	Puusto	50
Aidat ja portit	32		
Ulkorakennukset	33	Suunnittelu ja lisärakentaminen	52
		Energiansäästö	53
		Esteettömyys	54
		Luvan hakeminen	54
		Hyödyllisiä linkkejä	55
		Kirjallisuutta	56
		Perinteiset koristekasvit	57

*Kansi: Linnamäeltä vanhaan kaupunkiin  
1890-luvulta. (Porvoon museo)*

## Asemakaavan erityismääräykset

*Nämä ohjeet kumoavat Vanhan Porvoon asemakaavoissa olevat erityismääräykset ja sisältävät uudet kaikkia Vanhan Porvoon asemakaavoja koskevat erityismääräykset. Muut kaavamääräykset ovat asemakaavojen mukaisia.*

*Rakennushankeeseen ryhtyvän tulee aina selvittää tarvittava lupa rakennusvalvonnasta ennen hankkeeseen ryhtymistä.*

1§ Asemakaava-alueella olevaa rakennusta tai sen osaa ei saa purkaa ilman asiasta vastaavan lautakunnan lupaa.

Uudis- ja korjausrakentamisen rakennussuunnitteluun on aina valittava Valtioneuvoston rakentamisen suunnittelutehtävien vaativuusluokkien määräytymisestä antaman antaman asetuksen tai vastaavan ohjeen mukainen poikkeuksellisen vaativan suunnittelun kelpoisuusvaatimukset täyttävä suunnittelija.

2§ Rakennusluvasta vastaavan lautakunnan ja / tai rakennustarkastajan on käsitellessään hakemusta, joka koskee:

- rakennuslupaa,
- rakennuksen tai sen osan purkamista,
- rakennuksen korjausta tai muuttamista, rakennuksen käyttötarkoituksen muuttamista tai muuta toimenpidettä,
- pylväiden, johtojen tai muiden teknillisten laitteiden asentamista,
- kioskin pystyttämistä,
- terassia,
- luonnollisen maanpinnan muuttamista,
- aidan rakentamista tai muuttamista, kevyen rakennelman tai jakokaapin pystyttämistä tai rakennuksen ulkonäköön tai kaupunkikuvaan vaikuttavaan toimenpidettä kuten rakennuksen seinäpäällysteen, ulkovärin, katemateriaalin, tai värin muuttamista,
- mainoslaitteen tai aurinkokeräämien asentamista

erityisesti kiinnitettävä huomiota siihen, että hanke soveltuu katu-, kortteli- ja pihakokonaisuuteen kaupunginosan historiallista omaleimaisuutta ja kaupunkikuvaa turmelematta.

Rakennuslupaa ja tarvittaessa toimenpidelupaa käsi-

teltäessä on otettava huomioon Vanhan Porvoon rakennuslupatyöryhmän lausunto. Mikäli toimikunnassa ei ole Museoviraston edustajaa on Museovirastoa kuultava. Lausunto on annettava kolmen (3) kuukauden kuluessa sen pyytämisestä.

3§ Jakokaappien ja muiden kunnallisteknisten laitteiden, ilmalämpöpumppujen tai muiden vastaavien teknisten laitteiden, mainosten, liikekylttien, terrassien, laitureiden ja veneiden kiinnityslaitteiden rakentamisen osalta rakennustarkastaja voi harkita edellytetäänkö asiassa toimenpidelupaa. Kaduille tai puistoon sijoitettaville laitteille tai rakenteille tulee tehdä sijoitamissopimus.

4§ Rakennukselle ei voida myöntää purkulupaa ennen kuin tontille on hyväksytty rakennus- tai muutoslupa.

5§ Rakennuslupaa harkittaessa on kiinnitettävä huomiota uudisrakennuksen sopeutumiseen kaupunkikuvaan ja kortteliin.

Rakennuslupahakemukseen on tarvittaessa liitettävä laissa määriteltyjen asiakirjojen lisäksi muuta luvan käsittelyssä tarpeellista aineistoa, jota voi olla esimerkiksi:

rakennushistoriaselvitys, tarkennettu tontin käyttösuunnitelma, josta selviää rakennusten ulottuvuudet, materiaalit, käyttötarkoitus, suunnitellut muutokset, tontin liittyminen korttelikokonaisuuteen ja katuverkkoon, tontin korkeusasema naapuritontteihin ja yleisiin alueisiin nähden sekä suunnitellut korkeuden muutokset, autopaikkojen, leikkialueiden ja muiden ulkoalueiden järjestely, sekä aidat, portit ja istutukset, katujulkisivupiirustukset naapurirakennuksista, perspektiivipiirustukset.

Edellä määrätty koskee soveltuvin osin myös hakemusta julkisivun, sen värin, peittämisaineen tai paneeliarkkitehtuurin muuttamisesta.

6§ Märkätilaa, vesipistettä, tulisijaa, ullakotilan käyttöönottoa, julkisivuja tai rakenteita koskevat muutokset edellyttävät aina toimenpide tai rakennuslupaa.

7§ Kuisteja, tuulikaappeja, lasiverantoja ja niihin verrattavia rakennelmia voidaan perustellusta syystä rakentaa pihan puolelle tontille sallitun kerrosalan lisäksi ja rakennusalan ulkopuolelle sekä korjaus- että uudisrakentamisen yhteydessä. Rakennusoikeuden ylittävä kerrosala saa olla enintään 1/10 ko. rakennuksen kerrosalasta. Rakennuksiin ei saa tehdä parvekkeita.

8§ Kaikessa rakentamisessa on käytettävä sellaisia rakennusaineita, katemateriaaleja ja väriaineita, jotka soveltuvat historialliseen kaupunkikuvaan. Uudis- ja lisärakennusten rakentamisessa tulee käyttää alueelle ominaista kattomuotoa ja kaltevuutta.

Päärakennuksessa tulee olla saumattu jalkarännein varustettu käsin- tai konesaumattu peltikate ja talousrakennuksessa sileä huopakate tai kolmiorimoilla varustettu huopakate. Pelti ei saa olla muovipinnoitettu. Katteen värin tulee olla musta. Kirkon katteena tulee säilyttää tervattu paanukate.

Pelti-, alumiini- tai vinyylilevyjä tai muita vastaavia tuotteita, jotka jäljittelevät puuta ei saa käyttää.

Aurinkokeräämien asennus vaatii toimenpideluvan. Keräimet eivät ole sallittuja, mikäli niitä ei voi toteuttaa niin, että ne eivät erotu maisemassa tai katukuvassa haitallisesti vanhasta rakenteesta, seinä- tai kattopinna-

9§ Rakennusluvasta vastaavan lautakunnan on rakennuslupaa harkitessaan ja Vanhan Porvoon rakennuslupatyöryhmän lausuntoa antaessaan kiinnitettävä erityistä huomiota siihen, että säilytettävissä rakennuksissa:

Korjaus- ja muutostöiden tulee olla sellaisia, että rakennuksen historiallinen ja arkkitehtoninen arvo sekä kaupunkikuvan kannalta merkittävä luonne säilyy sekä julkisivujen että sisätilojen osalta.

Milloin rakennuksen historiallinen asu on vääristetty sopimattomilla muutoksilla, on korjaus-, kohennus- ja muutostöiden yhteydessä rakennuksen asu palautettava joko entistään tai korjattava muulla rakennukseen ja ympäristöön sopivalla tavalla.

Jos säilytettävä rakennus tuhoutuu, tulee uudisrakennuksen lähtökohtana olla alkuperäinen käyttötarkoitus ja asemakaavan osoittama tilanne.

Vanhoissa rakennuksissa saa ullakolle rakentaa alapuolisen kerroksen tiloihin liittyviä huonetiloja tontille merkityn kerrosalan lisäksi. Näitä tiloja saa toteuttaa

vain silloin kun ullakon korkeus on riittävä. Vanhat kattotuolit ja muut rakenteet tulee säilyttää. Ullakotilojen muutostyöt edellyttävät aina rakennuslupaa. Ullakkotiloihin ei saa avata uusia kattopintaan liittyviä ikkunoita, mikäli ne näkyvät kaduille tai joelle tai rikkovat haitallisesti sisäpihan puoleisen julkisivun eheyttä. Uusia ikkunoita voi sijoittaa rakennuksen päätyihin tai ns. haukkaikkunoiksi, mikäli ne eivät turmele rakennuksen julkisivujen arkkitehtuuria.

Olemassa olevat kellarit tulee säilyttää. Muurattujen kellaritilojen seiniä ei saa poistaa tai aukkoja suurentaa avoimempien tilojen saavuttamiseksi. Uusia kellareita ei saa tehdä.

Hirsiseinän sisä- tai ulkopuolista lisäeristämistä ei saa tehdä.

Korjaus- ja muutostöiden yhteydessä tulee ovi- ja ikkuna-aukot, niiden muoto ja jaotus, kattamistapa ja julkisivulauδοitus, yksittäiset rakennelmat, savupiiput ja vesirännit, sokkelit sekä muut rakennukselle luonteenomaiset yksityiskohdat säilyttää. Ikkunakarmien ja puitteiden ja ovien tulee olla puiset. Muoviset, alumiiniset tai muut vastaavat ikkuna- tai ovimateriaalit eivät ole hyväksyttäviä.

Vanha rakennusmateriaali tulee ensisijaisesti säilyttää ja käyttää uudelleen. Uudistettaessa ja täydennettäessä täytyy uuden materiaalin luonteen, laadun ja ominaisuuksien vastata vanhaa materiaalia.

Korjaus- ja kohennustöiden yhteydessä käytettävien materiaalien on oltava sellaisia, ettei rakennusosan lämpö- ja kosteustekninen toiminta muutu.

Ulkomaalauksessa on käytettävä perinteisiä maalityyppejä (pellavaöljymaali, kalkkimaali, keittomaali)

Alkuperäinen tai luonteenomainen tilajako, aukotus ja kiinteä sisustus (uunit, ovet, listat, portaat yms.) säilytetään.

Ranta-aittojen julkisivut on maalattava punaisella keittomaalilla. Ranta-aittoihin ei saa avata uusia ikkunoita joen puolelle. Ikkunaluukut, ovet, muut luukut ja laiturit on käsiteltävä mustiksi pellavaöljymaalilla tai tervalla tai tervapohjaisella puunsuoja-aineella käsiteltyjä. Kattojen tulee olla mustat.

10 § Tontit on aidattava katua, puistoa, toria ja naapuritonttia vasten yhtenäisellä, ympäristöön sopivala lauta-aidalla. Poistetut aidat tulee korvata uusilla. Tontteja ei saa jakaa sisäisillä aidoilla.

Aidassa olevat aukot on varustettava pääosin umpinaisella portilla. Aidat ja portit on maalattava pella-vaöljymaalilla tai punamullalla.

11 § Katu- tai pihatilassa olevien terassien rajausten tulee olla ilmeeltään ja rakenteeltaan keveitä ja ilmeisiä. Rajaus ei saa muodostua umpinaiseksi aidaksi sivusuunnassa tarkasteltuna. Kaitteisiin ei saa kiinnittää mainoksia. Terasseja ei saa korottaa katupinnasta erillisellä rakenteella, vaan katukiveys toimii terassin pinnana. Mikäli maanpinta on huomattavan epätasainen, voidaan osa terassista korottaa, siten että terassin kokonaispinta-alaan nähden korotus ei muodostu merkittäväksi. Tällöin korotetun terassipinnan tulee olla mahdollisimman lähellä maanpintaa ja laudoitus tulee maalata mustaksi. Veden virtausta kadulla tai pihalla ei saa estää. Terassi on väliaikainen rakenne, eikä sen alta saa koskaan purkaa vanhaa kiveystä.

12 § Tontin uudis- tai lisärakennustoimenpiteen yhteydessä tulee tontilta osoittaa autopaikkoja

1 ap / 150 m<sup>2</sup> asuinkerrosalaa kohden, kuitenkin enintään 1 ap / asunto.

1 ap / 150 m<sup>2</sup> liike-, toimisto- ja verstaskerrosalaa kohden.

1 ap / 250 m<sup>2</sup> julkisten rakennusten kerrosalaa kohden.

Autopaikkamäärästä voidaan poiketa perustellusti.

13 § Vanhat kiveykset ja ammattiin liittyneet rakenteet tulee säilyttää.

Asemakaava-alueella käytettävien katu- ja pihapäällysteiden on oltava alueen historialliseen luonteeseen sopivia. Asfalttia ei saa käyttää piha-alueilla. Mikäli vanha asfaltti poistetaan, se tulee korvata mukulakiveyksellä tai soralla. Noppakiviä saa käyttää vain katualueilla. Kivituikka, betoni-, muovi- tai komposiittikivet eivät ole sallittuja.

Palokujat tulee pitää puhtaina ja toimivina.

Piha- tai katualueella tehtävät muutokset edellyttävät toimenpidelupaa. Kaikista kadunrakennus- ja kadunkunnostus-, piha- sekä puistosuunnitelmista on pyydetävä Vanhan Porvoon rakennuslupatyöryhmän lausunto.

14 § Vanha Porvoo on kaupunkiarkeologista aluetta. Muinaisjäänökseen ei saa kajoa ilman lain nojalla annettua lupaa esimerkiksi kaivamalla, peittämällä, vahingoittamalla tai poistamalla, vaikka jäännös sijaitisi omalla maalla. Ennen rakentamista, mieluiten jo ennen suunnittelua, on oltava yhteydessä Museovirastoon mahdollisten tontilla tai katualueella tehtävien arkeologisten kaivausten suunnittelua varten.

15 § Vanhan Porvoon alueelle ei saa istuttaa havupuita. Suurikasvuisen pihapuun saa kasvattaa vain riittävän suureen pihatilaan, jotta sen oksisto ja juuristo eivät ylety naapurin puolelle.

16 § Vanhan Porvoon alueella maalämpökaivo tai muut porakaivoa edellyttävät ratkaisut eivät ole sallittuja.

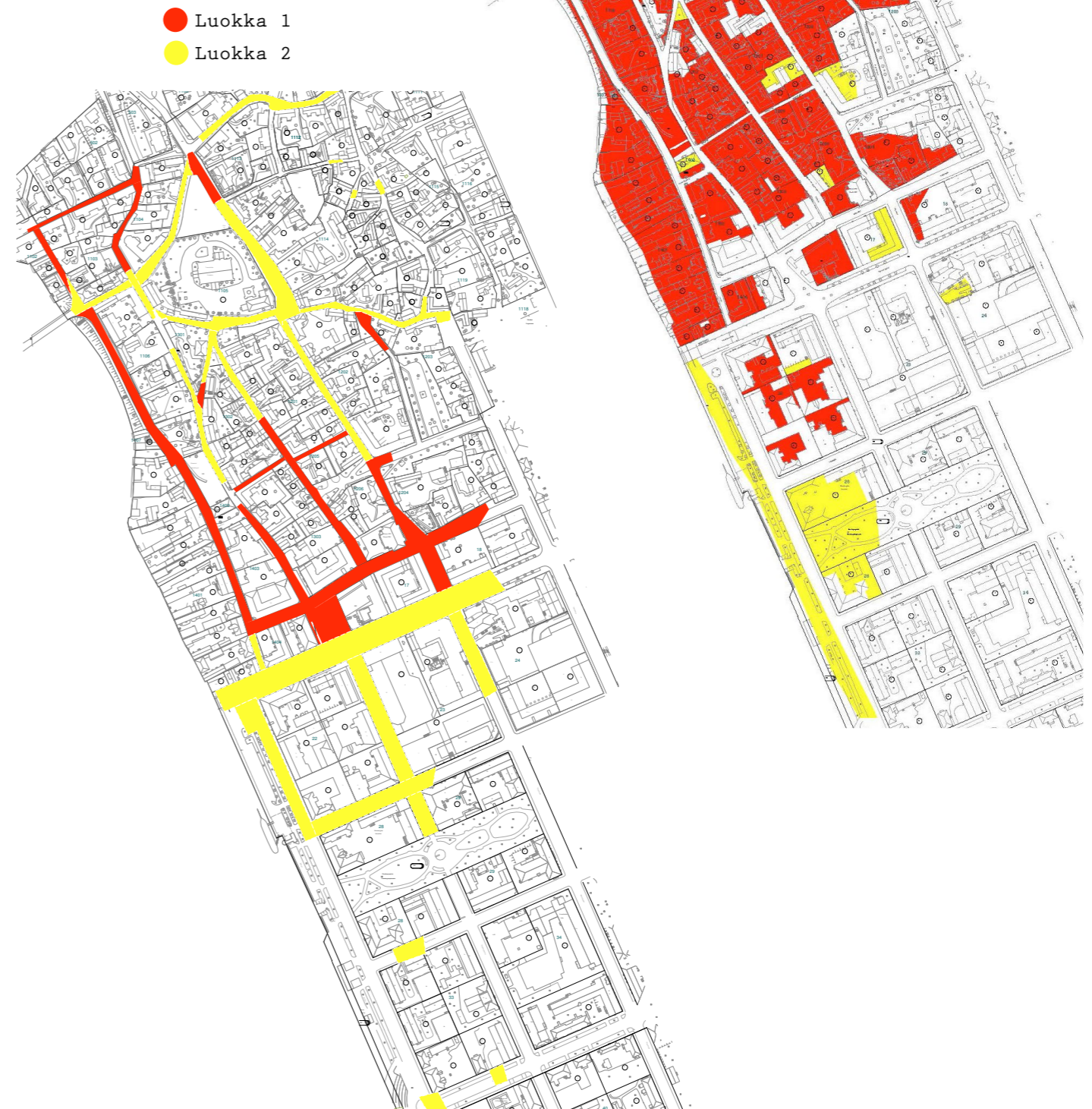
17 § Vanhan Porvoon alueella tulee noudattaa asemakaavaa täydentävää rakennustapaohjetta.

**M**useovirasto on laatinut vuonna 2008 Vanhasta Porvoosta kaupunkiarkeologisen inventoinnin, jonka tavoitteena oli selvittää, millä alueilla 1600- ja 1700-luvun alun kaavoitetun kaupunkialueen kerrostumat ovat todennäköisesti säilyneet ja millä tuhoutuneet. Inventointi on luettavissa Museoviraston verkkosivuilta ja siihen liittyvät kartat, joissa on esitetty kaupunkiarkeologisesti merkittävät kohteet, ovat seuraavalla sivulla.

Tutkimuksellisesti ja suojelullisesti merkittävät alueet

Punaisilla alueilla tulee toteuttaa arkeologinen tutkimus ennen maankäyttöhanketta ja keltaisilla alueilla maankaivuun aikainen arkeologinen valvontatutkimus.

Lähde: Porvoon kaupunkiarkeologinen inventointi, Museovirasto 2008



# KORJAAJAN KÄSKY 100

Älä korjaa kunnossa olevaa, älä uusi korjattavissa olevaa.

Selvitä vaurion syy ja poista se. Korjaa vasta sitten ja korjaa entiselleen. Useimmat vauriot johtuvat huonosta hoidosta ja väärästä korjauksesta. Varmista että korjauksesi on huollettavissa ja edelleen korjattavissa. Huoltovapaa on usein yhtä kuin korjauskelvoton.

Käytä samoja materiaaleja ja työmenetelmiä kuin ennenkin on käytetty. Älä kokeile uutuuksia. Uudet materiaalit on suunniteltu ja valmistettu uusiin taloihin.

Palkkaa suunnittelija ja rakentaja, jotka tuntevat vanhat rakennusmateriaalit ja työtavat.

Säilytä vanha rakenne ja materiaalit. Vanhan rakennuksen arvo on sen vanhassa materiaalissa, ei vain tyylissä. Mitä enemmän vanhaa poistetaan, sitä enemmän historiallista arvoa menetetään. Vanhan näköinen ei ole sama kuin vanha.

Vältä ullakkotilojen rakentamista. Aputiloja voi rakentaa olemassa oleviin tai uusiin ulkorakennuksiin.

Vältä rakennuksen ulkonäköön liittyviä muutostöitä. Vanhan rakennuksen kauneus on herkästi turmeltuvissa mittasuhteissa ja aidoissa iäkkäissä materiaaleissa.

Kannattavimmat lämpötaloudelliset korjaukset ovat ilmatiiviyden parantaminen ja yläpohjan lisäeristäminen.

Hyväksy epäsäännöllisyyksiä ja vinouksia. Arvosta tyylikerrostumia, historiaa sisältävää kulumaa ja aitoja materiaaleja. Hylkää tyylijäljitelmät, materiaalityljielmät ja haaveet alkuperäistämisestä. Rakennukseen sopeutuvat muutokset ovat osa rakennuksen arvoa ja historiaa.

Arvosta perinteistä pihajäsennystä. Pihan arvo on sen vanhassa kasvilajistossa ja pinnoissa. Älä muuta pihatilan ilmettä ja mittakaavaa kasvattamalla suuria pihapuita tai uusia kasvilajikkeita.

## Aluksi



Tämän oppaan tarkoituksena on ohjata Vanhassa Porvoossa tehtävää korjaamista ja rakentamista rakennusperintöä säilyttävään ja vaalivaan suuntaan, siten että korjaus- ja täydennysrakentamisen lainsäädäntö, kansainväliset julistukset ja hyvät käytännöt otetaan huomioon.

Rakentamista koskevat erityismääräykset koskevat kaikkia Vanhan Porvoon asemakaavoja. Niitä täydennetään oppaassa ohjeilla, jotka auttavat tavoittamaan määräyksen perusteet ja hengen. Koska jokainen käsin rakennettu Vanhan Porvoon rakennus on yksilö, on määräyksissä ja ohjeissa vältetty esittämästä suorita ratkaisuja eri ongelmiin tai määräysten toteuttamiseen.

1900-luvun puoliväliin asti käsityövaltaisen rakentamisen perinne, mittakaava ja materiaalivalikoiman niukkuus takasivat harmonisen kaupunkikuvan syntymisen yksityiskohtien vaihtelun elävöittäessä kokonaisuutta. Muutokset ja lisäykset ovat osa rakennusten ja koko alueen historiaa. Rakennusosia purettaessa on tarkkaan harkittava niiden merkitys alueen kokonaisuudelle. Nykyaikainen rakentamistapa eroaa vanhasta perinteestä.

Onnistunut korjaaminen ja uuden sovittaminen vanhaan miljööseen on osoittautunut haasteelliseksi tehtäväksi. Rakennusperinnön suojelemisessa on tarkoitus turvata rakennetun kulttuuriympäristön ajallinen ja alueellinen aitous, monimuotoisuus ja erityispiirteet.

Vanhan kaupungin moni-ilmeisyys ja sen säilyminen edellyttävät yksilöllistä ongelmien ratkaisua ja hienovaraista sovitautumista miljööseen. Hyvä suunnittelu ja toteutus ovat välttämättömiä onnistuneen lopputuloksen kannalta.

Pihapiireissä on ainutlaatuinen kasvupaikkojen kirjo, joilla on säilynyt harvinaisia perinnekasveja ja vanhan kulttuurin seuralaislajeja. Perinteen vaalimiseen kuuluu kasvimaiden, pihatantereen kotojen ja kiveysten säilyttäminen ja perinnekasvien käyttäminen. Vuosittaiset hoitotyöt tulee muistaa niin talossa kuin puutarhassa niiden arvon säilyttämiseksi.

Ensisijaisesti asemakaava suojelee Suomen oloissa harvinaista, tiivistä vanhaa kaupunkirakennetta, jollaisen saavuttaminen nyky määräysten ja -vaatimusten puitteissa on hyvin hankalaa, ellei jopa mahdotonta. Asemakaavallista suojelua ja rakennusvalvonnan valvontavastuuta ei voida ulottaa kaikkiin yksityiskohtiin. Siksi yksittäisten rakennusosien ja niistä muodostuvien kokonaisuuksien osalta suojele- ja säilyttämisvastuu on omistajalla, jonka valvutuneisuus ja halu vaalia patinaa sekä ajan kerrostumia siirtää arvokasta ja ainutlaatuista rakennusperintöämme tuleville sukupolville.

Ohjeen ovat laatineet Anne Rihtniemi-Rauh ja Emilia Saatsi. Oppaan lähde teoksina on hyödynnetty lopussa olevaa kirjallisuuslistaa.

*Piha Jokikadun varrella 1898 (Porvoon museo)*

## Vanha Porvoo

Kirkko ja kellotapuli ovat Porvoon vanhimmat säilyneet rakennukset. Kivikirkko muurattiin puukirkon paikalle pääosin 1400-luvun alussa. Myös jotkut kellarit saattavat olla keskiajalta, ja siksi ne ovat erityisen arvokkaita. Keskiaikaisen katuverkon perusajatus on yhä nähtävissä. Leveät joen suuntaiset kadut toimivat pääväylinä. Poikittaissuuntaan liikennettä välittävät kapeat kujat. Katujen linjaukset ovat muuttuneet, joten tarkkaa kuvaa keskiajan Porvoosta on vaikea muodostaa. Vanhasta tonttijaosta löytyy joitain viitteitä. Jokirannan porvaristontit, joista monet ovat yhä kauppiaiden käytössä, edustavat keskiaikaista perinnettä. Kapeat tontit ulottuivat keskiajalla kadusta katuun läpi korttelin. Välikadulla on muutama uudempi talo, joiden päädyt ovat kadulle, kuten keskiajalla oli tapana. Aitat rakennettiin aivan vesirajaan. Nykyiset ranta-aitat ovat uudempia, mutta ne muistuttavat Porvoon historiasta tärkeänä kauppapaikkana.

Kaupunkia rakennettiin 1500-luvulla useasti uudeen hävitysten jäljiltä. Tulipalot, sodat, kaupungin lakkauttamiset ja pakkomuutot koettelivat kaupunkilaisia. Asutus kuitenkin laajeni 1600-luvulla, ja 1700-luvulle tultaessa kaupungissa oli lähes 300 asuttua tonttia, joiden lomassa oli pieniä aidattuja kasvaimaita. Varakkaat porvarit omistivat taloutensa eri toimiin tarkoitettuja tontteja eri puolilla kaupunkia.

Katukuva oli 1700-luvun alussa vaatimaton. Turvekatot ja hirsipintaiset harmaat julkisivut olivat yleisiä. Yksinkertaisin rakennus oli yksihuoneinen savutupa. Savuhormilliset uunit tulivat yleisesti käyttöön vasta 1700-luvulla. Kun tuvan toiseen päähän lisättiin huone, saatiin sivukamaritupa. Pienemmästä huoneesta voitiin osa erottaa eteiseksi. Parituvaksi talo laajennettiin rakentamalla asuinhuoneet eteisen molemmin puolin. Eteisen tai tuvan perällä saattoi olla yksi tai useampia kamareita. Rakennus saattoi muodostua myös rivistä huoneita.

1700-luvulla kaupunki kasvoi vähitellen, koettelemuksista huolimatta. Kymnaasi ja hiippakunnan keskus siirrettiin Viipurista Porvooseen vuonna 1723, jolloin kaupunkiin muutti hallintomiehiä ja opettajia. Kirkkokatu ja Vuorikatu levennettiin ja suoristettiin ison vihan jälkeen nykyisiin linjoihinsa. Porvarit perustivat katujen varsille puoteja, rakennustoiminta oli vilkasta ja puutarhakulttuuri eli kukoistuskautaan. Asuintonteille istutettiin hedelmäpuita ja syreenimajoja. Puutarhatonteilla viljeltiin hedelmiä ja uusia kasvilajeja kuten tupakkaa ja perunaa. Kymnaasin tontille perustettiin uudenaikainen kokoelmapuutarha, jonne saatiin lajistoa Uppsalasta, Linnén kasvitieteellisestä puutarhasta. 1700-luvun lopussa näytepuutarhassa oli 340 kasvilajia viiteen ryhmään jaettuna: mausteet, lääke-, ruokajä koristekasvit sekä tekstiili- ja värikkäät kasvit.

Vuonna 1760 raivonnut tulipalo tuhosi suuren osan kaupungista. Tulelta säästyivät muun muassa 1700-luvun alussa rakennettu puukirkko, vastapystytetty lukiorakennus sekä köyhälistön asuinalue kirkon itä- ja pohjoispuolella. Ennen paloa eteiskamarituvat ja parituvat olivat yleisiä sekä säätyläisten että köyhemmän väen asuintoina. Palon jälkeen kauppiaiden ja virkamiesten keskuudessa alettiin suosia kuusi- ja kahdeksanhuoneista niin sanottua karoliinista pohjakaavaa, jossa keskellä, eteisen takana on sali ja molemmilla sivuilla on kaksi kamaria. Köyhemmillä alueilla parituvat ja sivukamarituvat pysyivät vallitsevina. Säätyläistonteilla niitä oli vaatimattomammassa sivurakennuksissa.

Hävityksen toistumisen pelossa kaupungin rikkaimmat porvarit rakensivat talonsa kivistä. Linnoitusmestari Gotthard Flensborgin johdolla rakennettiin kaksi kiviäitaa ja kuusi kivitaloa, muun muassa raatihuone, kauppias Holmin talo, kappalaisen talo sekä ns. Flensborgin talo linnoitusmestarin omaksi kodiksi. Talossa suositettiin mansardikattoa ja ne pyrittiin tekemään kaksikerroksiksi. Kesällä 1775 Kuningas Kustaa III:n vierailua varten kivettiin useita katuja, parannettiin toria, aidattiin pääkatujen varsilla olevia tontteja ja punamullattiin taloja.



Numerin laveeraus vuodelta 1789. Suurpalosta on kulunut kolmekymmentä vuotta. Monet kaupunkikunassa edelleen tunnistettavat rakennukset erottuvat kuvassa, kuten myös kaupungin selvä pohjoisraja. Muutamia hedelmäpuiden säännöllisiä istutuksia näkyy rinteiden aidatuilla pajoilla. (Porvoon museo)

Vaikka rakennusten ilme on muuttunut vuosien varrella, voi Jokikadulla erottaa kustavilaisen kaupunki-ihanteen piirteet. Katutila on tiivis, kun kaksikerroksiset talot on rakennettu viereen kapean kadun varrelle. Nykyinen Vanha Porvoo on paljolti peräisin 1700-luvun loppupuolelta.

Ruotsalaisajalla kukkulalle kehittynyt kaupunki sai Venäjän vallan aikana eteläpuolelleen uuden empirekeskustan. C.L. Engelin vuonna 1832 suunnitteleman ruutukaavan oli määrä peittää alleen koko Vanha Porvoo. Kaava toteutui Rihkamakadun eteläpuolella ja Rauhankadun ja Linnankadun pohjoispuolella.

Empiren kaupunkirakenteelliset ihanteet jäivät Vanhassa Porvoossa saavuttamatta, mutta tyyliuunta vaikutti rakentamiseen. Empiretalot jaettiin kadun ja pihan puoleiseen osaan sydänseinällä. Poikittaissuunnilla saatiin aikaan huonejako. Paloturvallisuussyistä suositeltiin lehtevien puiden istuttamista ja hedelmäpuiden määrä kasvoi. Katunäkymiä rajasivat aidat, joiden yli näkyi paikoin syreenipensaiden ja hedelmäpuiden latvuuksia sekä muutamalla tontilla muotoon leikattu ja lopuu.

1800-luvun lopulla muotoutui kauppakatujen ilme, joka säilyi Jokikadulla ja Välikadulla. Puodit ja verstaat kadunvarsilla lisääntyivät, ja julkisivuihin avattiin näyteikkunoita.

Teollistuminen toi kaupunkiin työväestöä. Kaupunkirakennetta tiivistettiin ja moni kaalimaa ja puutarha sai väistyä rakennusten tieltä. Karjasuojia ja aittoja muutettiin asunnoiksi ja useat talot jaettiin pieniksi hella-

huoneiksi, jotka annettiin vuokralle. Samalla tontilla saattoi asua jopa toistakymmentä ruokakuntaa. Kiinteistön omistaja asui yleensä kadun varrella omassa talossaan. Tämä asunotjärjestelmä alkoi murtua vasta 1970-luvulla kaupungin sosiaalisen rakenteen muuttuessa.

Ensimmäisenä Vanhan Porvoon suojeluun heräsivät 1900-luvun alun kansallisromantikot. Porvoossa toimineet taiteilijat, Louis Sparre ja Albert Edelfelt, pyrkivät teoksillaan ja toiminnallaan edesauttamaan vanhan kaupungin säilyttämistä. Vuoden 1911 kaavasuunnitelma oli hyvästä pyrkimyksestä huolimatta suojelutavoitteiden vastainen. Kaavassa katuja oli suoristettu ja levitetty sen verran, että olemassa oleva rakennuskanta olisi vähitellen hävinnyt. Uudistetun kaavan mukaan rakennettiin muutamia taloja, jotka perinteisen rakennustavan myötä istuvat ympäristöön luontevasti. Kaava todettiin pian uhaksi Vanhan Porvoon säilymiselle ja se uusittiin vuonna 1936. Vuonna 1955 rakennettiin toinen silta, joka siirsi liikenteen painopisteen Vanhan Porvoon ja empire-Porvoon välille. Vuosina 1974 ja 1993 vahvistetuissa kaavoissa on suojelupyrkimyksiä vahvistettu. 2000-luvulla yksi kaupunkikuvan uhkakuvista on suureksi kasvava pihapuusto. Turistivirrat, elintason nousu, elintapojen muutokset sekä helposti saatavilla olevien, maailmanlaajuisesti kaupattavien, perinteiselle suomalaiselle rakennustavalle vieraiden rakennusaineiden ja valmiiden rakennusosien kirjo aiheuttavat muutospaineita rakennuksille, pihuille ja katutiloille ja lisäävät katukuvaan ja pihuille niille ennestään vieraita rakenteita.

## Ohjeita rakentamaan ryhtyvälle



*Savenvalajankuja Vanhan Porvoon reunalla. Kujalla kulkevat niin ihmiset kuin eläimet. Kulttuurin seuralaiskasvit löysivät elintilaa biekkakujien pientareilta. (Porvoon museo)*

**T**ämän rakennustapaohjeen alussa olevat erityismääräykset ovat sitovia asemakaavamääräyksiä. Ohjekappaleiden alkuun on lueteltu ne erityismääräykset, joihin tulee kiinnittää erityistä huomiota.

Rakennettu ympäristö muodostuu erilaisista osista. Jokaisen osan, oli sitten kyseessä esimerkiksi katto tai sen rakenteet, ikkuna tai seinäpinta, korjaamisessa tulee huomioida yksittäisen rakennusosan sekä kokonaisuuden rakennus- ja kulttuurihistoriallisten arvojen säilyminen. Tässä rakennustapaohjeessa esitetyt ohjeet tarkentavat erityismääräyksiä ja antavat periaatteet Vanhan Porvoon rakennuskannasta ja pihapiireistä huolehtimiseen. Ne eivät ole työteknisiä toteutusneuvoja korjaamiseen tai rakennusten huoltoon, sillä näihin asioista on perusteellisia ohjeita uudessa rakennusperintöä käsittelevässä kirjallisuudessa ja Museoviraston korjauskortistossa, joka on vapaasti luettavissa viraston verkkosivuilla. Kirjallisuus- ja verkkosivuluettelo löytyy tämän julkaisun lopusta.

Sopimattomien materiaalien ja kasvien käyttö sekä vanhojen rakennusosien korvaaminen uusilla nakertavat kulttuuriperinnön aitoutta. Jokainen hukattu vanha rakennusosa on menetys kokonaisuudessa, josta Vanhan Porvoon viehätysvoima ja omalaatuisuus muodostuvat.

Historiallinen rakennus on ainutlaatuinen kokonaisuus, jossa tulipalon aiheuttamat tuhot ovat korvaamattomia. Tästä syystä palosuojaukseen ja paloturvallisuuden parantamiseen tulee kiinnittää erityistä huomiota.

Korjausten ja muutosten suunnittelussa sekä toteutuksessa tulee käyttää vanhojen rakennusten korjaamiseen erikoistuneita ammattilaisia. Pienikään yksityiskohta ei ole vähäpätöinen. Perinteisten, hyväksi havaittujen materiaalien ja työtapojen käyttöä sekä jatkuvaa ylläpitävää huoltoa ei voi liiaksi korostaa rakennusten ja pihojen hoidossa. Välttämättömiä korjaustyötä tehdessä tulee tavoitteena olla yksilöllinen rakennukseen sovitettu korjaaminen, jossa käsityötai-dolla on edelleen paikkansa.

Miljöö- ja mittakaavan säilymisen kannalta on pihapuiden hoitaminen, sopivien puulajien valinta sekä pihamaan pinnoitteiden oikeanlainen vaaliminen erittäin tärkeää. Kulttuurin seuralaisjärjestön ja perinnekasvien säilyttämistä edellyttää pihapiirin eriluonteisten osien säilyttämistä ainakin osittain ja ylläpitoa perinteiseen tapaan.

Seuraavat kappaleet antavat ohjeita ja asettavat rajoituksia rakennusten eri osien korjaamiselle ja ylläpidolle.

## Yleisiä ohjeita

*Erityismääräykset 5§, 8§ ja 9§*

Vanhan kaupungin kulttuuriarvot ja kokonaisuus ovat lähtökohdina kaikelle kehittämiselle ja rakennusperinnön hoidolle. Eri aikakausien kerroksellisuus on arvokas osa kaupunginosan historiaa. Tavoitteena on suojella rakennus- ja kulttuuriperintöä, ja siksi perinteisin, käsityövaltaisista menetelmistä valmistetut rakennusosat arvotetaan uusia, teollisia osia arvokkaammiksi. Jokainen rakennuskokonaisuus on ainutlaatuinen ja edellyttää aina tapauskohtaista harkintaa rakennussuojelullisia arvoja punnittaessa.

Ennen laajempaa korjausta tulee laatia rakennushistoriaselvitys (RHS), joka antaa tietoa rakennuksen historiasta, muutosvaiheista ja nykytilasta. Selvitys on työväline ylläpito- ja korjaussuunnitteluun, ja se laaditaan ennen korjaustöihin ryhtymistä. Sitä voidaan tarvittaessa täydentää, mikäli rakenteita avataan korjaustyötä tehdessä tai muuten saadaan lisää tietoa rakennuksen historiasta. Tehdyt huolto- ja korjaustyöt tulee dokumentoida tulevaisuuden varalle.

Maankäyttö- ja rakennuslaki edellyttää käyttö- ja huolto-ohjeen laatimista rakennuslupaa vaativissa toimenpiteissä.

Korjaussuunnittelussa on huomioitava tarpeet ja mahdollisuudet paloturvallisuuden parantamiselle. Huolellisella suunnittelulla paloturvallisuuden parantaminen voidaan toteuttaa vanhoja rakenteita kunnioittaen.

Vanha Porvoo on kaupunkiarkeologista aluetta. Muinaisjäännökseen ei saa kajota ilman lain nojalla annettua lupaa esimerkiksi kaivamalla, peittämällä, vahingoittamalla tai poistamalla, vaikka jäännös sijaitisi omalla maalla. Tarkoituksena on turvata muinaisjäännökseen liittyvän tiedon säilyminen sekä kaupunkien konkreettinen historiallinen jatkuvuus. Arkeologisesti arvokkaat alueet näkyvät liitekartoissa 1 ja 2. Rakennushankkeeseen ryhtyvän tai pääsuunnittelijan on oltava yhteydessä Museovirastoon kaikkien niiden muinaisjäännösalueita koskevien suunnitelmien osalta, jotka edellyttävät maahan kajoamista. Pienimuotoisten yksityisten maankäyttöhankkeiden arkeologisten tutkimusten kustannuksista vastaa valtio.

*Flesborgintörmä on ollut jo kauan kivetty. Aidan yli näkyy syreenirivistö. Risteyksessä olevan talon ikkunat on myöhemmin vaihdettu pieniruutuisiksi ja katukiveys uudistettu. (Porvoon museo)*



## Kaupunkikuvallisesti erityyppiset alueet

Vanhan Porvoon rikas kaupunkikokonaisuus muodostuu luonteeltaan erilaisista alueista, jotka antavat lähtökohtia rakennussuojelulle. Kauppiat ja virkamiehet asettuivat kaupungin parhaille paikoille jokivarren ja raatihuoneen ja kirkon ympäristöön. Käsityöläiset valtasivat kaupungin etelä- ja pohjoisliepeet. Köyhimmät saivat tyytyä kirkosta itään sijaitsevaan vaikeapääsyiseen mäkeen. Myllykujan ympärille, syntynyt myöhäisempi reuna-asutus erottuu omaksi alueekseen.

Yhteiskuntaluokkien varallisuuserot kuvastuivat rakentamisessa ja pihan käytössä. Kauppiaiden ja virkamiesten tontit olivat suuria, talot komeita ja ajanmukaisesti koristeltuja. Kauppiastontteihin kuului huomattava määrä ulkorakennuksia ja pihalla kivettyjä varastoalueita. Köyhemmille alueille mentäessä mittakaava muuttui, ja rakennukset olivat ilmeeltään vaatimattomampia. Yksinkertaisin rakennus on miljöön oleellinen osa. Rakennuksen suhde ympäristönsä tekee sen arvokkaaksi.

Vanhassa Porvoossa on poikkeuksellisen paljon säilyneitä ulkorakennuksia, joiden alkuperäinen käyttö on ollut tarkasti rajattua. Aittoja on ollut kauppatavarain, elintarvikkeiden, suolan ja vaatteiden säilytykseen, erilaisia työtiloja ja verstaita käsityöläisille, karjasuojia, puu- ja heinävarastoja, talleja, kanaloita, saunoja sekä pikkuloita. Varsin tavallista on ollut kierrättää rakennusosia talousrakennuksiin, joista voi löytää vanhoja päärakennusten ikkunoita, ovia, hirsisiä tai heloja.

Eri alueilla on toisistaan poikkeavia ympäristön ominaisuuksia. Kauppakatu (Jokikatu, Rihkamakatu, Välikatu ja Kirkkokatu) sekä aukiot, kuten Raatihuone-

neentori ja Kirkkotori, ovat julkisempia kuin mutkittelevat sivukadut, ja niiden varrella olevat aukiot ja puistikot. Kauppiastonteilla yksityinen ja puolijulkinen alue nivoutuvat asteittain, kun taas asunto- ja puutarha-alueet erottuvat kadusta. Jokikadun ja rannan välisillä pihalla toimivat liikkeet ja ravintolat avaavat vanhoja puolijulkisia kauppiaspihoja nykypäivän kaupunkivieraalle.

Alueellinen jakautuminen näkyy myös pihojen rakenteissa ja kasvilajistossa. Lähes kauttaaltaan kivettyjä kauppias- tai käsityöläispihoja oli Kirkkotorin ympärillä ja keskiaikaisperäisillä kapeilla rantatonteilla. Pihakiveyksien kuvioinnilla ohjattiin sadeveden kulkua, kulkureittejä ja toimintoja, kuten varastointia. Kivettyillä tonteilla saattoi olla pieni ryytimä jossain nurkassa.

Isoja puutarhapihoja oli Jokikadun ja Välikadun välisessä rinteessä ja Kirkkotorin itä- ja pohjoisreunalla. Vaikeasti rakennettava rinne oli lämmin ja suotuisa arimpienkin kasvien kasvatukseen. 1700-luvulla suurin tontti kuului lääkeyrttejä kasvattaneelle apteekkarille. Pienet asuinpihat sijaitsivat pääasiassa ylhäällä kallioisella mäellä. Tulliaidan lähellä oli 1700-luvulla alueita pelkästään hyötypuutarhoina. Nykyinen Borgströmin puisto on osa pappilan silloista tupakkapellosta.

Palokujat ovat Vanhassa Porvoossa tonttien väliin jääviä kapeita rakentamattomia kaistaleita, joiden tarkoitus on ehkäistä tulipalojen leviämistä ja joiden kautta pintavedet ohjautuvat kohti jokea. Vanhan Porvoon palokujiin ei liity puuistutuksia.

*Pääkadut oli kivetty varhain ja talojen väriyty oli vaihteleva. Kuva Kirkkotorilta lienee 1900-luvun alusta. Martbagårdenin puutarhan aita rajaa katutilan tiiviiksi vaikka rakennus on sijoitettu pääosin Vanhan Porvoon alueella toteutumattoman empire-kaavan mukaiseen linjaan. (Porvoon museo)*



*Itäinen Pitkätie. Vaatimattomammat rakennukset saivat vasta myöhemmin lautaverhoilun. Hiekkapinnat ja niihin liittyvä kasvillisuus ovat lähes tyystin hävinneet kujilta. (Porvoon museo)*



*Koulukuja 1900-luvun alussa (Museovirasto)*





## Ohjeita

Erityismääräykset 2§, 3§ ja 8§ ja 11§

Mainos- ja liikekylttien tulee olla pienehköjä. Muoviset tai valaistut kyltit eivät sovi vanhaan kaupunkiin. Myös ikkunateippaukset tai maalaukset tulkitaan luvanvaraisiksi liikekylteiksi tai mainoksiksi.

Markiisien tulee olla vaaleita ja julkisivuun sopivia. Markiisi ei pääsääntöisesti saa olla ikkuna-aukkoa leveämpi. Markiiseissa ei saa olla kuvia tai tekstejä.

Torikojujen tulee olla luonnonvalkoisella tai vaalean harmaalla kankaalla katettuja.

Väliaikaisillekin kioskeille ja muille vastaaville rakennuksille tarvitaan erillinen lupa, joka tulee hakea ennen rakennelman pystyttämistä. Kioskien pintamateriaaleiksi sopivat esimerkiksi lasi, maalattu tai patinoitu metalli ja puu. Muovi, lasikuitu tai vastaavat materiaalit, joita käytetään tyyppikioskeissa, eivät ole kaupunginosan miljööseen soveltuvia. Kioskia ei saa päällystää mainosteippauksin.

Katutilassa olevien terassien rajausten tulee olla ilmeeltään ja rakenteeltaan keveitä ja ilmavia. Mikäli rajausta tarvitaan, ovat sopivia materiaaleja puu, luonnonkuituköydet, kukkaruukut tai mustaksi maalattu metalli. Rajaus ei saa muodostua umpinaiseksi aidaksi sivusuunnassa tarkasteltuna. Muovisia, lasisia tai kankaalla peitetyjä kaiteita ei hyväksytä. Kaiteisiin ei saa kiinnittää mainoksia.

Terasseja ei saa korottaa katupinnasta erillisellä rakenteella, vaan katukiveys toimii terassin ”lattiana”. Mikäli katupinta on huomattavan epätasainen, voidaan osa terassista korottaa, siten että terassin kokonaispinta-alaan nähden korotus ei muodostu merkittäväksi. Tällöin korotetun terassipinnan tulee olla mahdollisimman lähellä katupintaa ja laudoitus tulee maalata mustaksi. Veden virtausta kadulla ei saa estää. Terassi on väliaikainen rakenne, eikä sen alta saa koskaan purkaa kiveystä.

Pelastusteiden avoimena pitäminen tulee huomioida pihoilla ja kaduilla uusia rakennelmia tai kevyitä varusteita lisättäessä.

Pelastustoimen kannalta on tärkeää, että kiinteistöjen osoitemerkinnot ja mahdolliset porras- tai asunonumerot ovat nähtävissä sekä päivä- ja yöaikana. Osoitenumero kannattaa pyrkiä sijoittamaan siten että se saa valoa.

Palokujat tulee pitää avoimina ja puhtaina sekä irtaimistosta, että maahan kertyvästä hiekoitushiekasta, lehdistä ja siemensyntyisistä puista tai pensaista.

Jokirannan laitureiden tulee pääsääntöisesti olla rannan suuntaisia, ns. kylkikiinnityslaitureita. Ponttonilaitureita ei sallita. Laitureiden ja niihin liittyvien portaiden tulee olla puisia, tervattuja tai tervapohjaisella puunsuoja-aineella käsiteltyjä. Laitureita ei saa muuttaa terasseiksi, eikä niihin saa tehdä kaiteita.



*Persoonallinen kyltti huomataan ja muistetaan. Koolla ja räikeydellä erottuminen tekee ballaa katukuvalle, eikä liikekään erotu edukseen. Nykyisiä ja menneitä kylttejä. Vanha kuva Kirkkokadulta (Museovirasto)*





*Mäkisessä maastossa katot ovat oleellinen osa kaupunkikuvaa kauempaa tarkasteltuna, mutta myös lähietäisyydeltä katon materiaalit ja yksityiskohdat näyttävät jalankulkijalle. (Porvoon museo)*

## Katto

Vanhassa Porvoossa kattomaisema on rikas ja se erottuu selvästi osana mäkiä maisemaa. Erilaiset katemateriaalit, savupiiput, jalkarännit, räystäskourut, lapetikkaat, syöksytorvet ja kattoikkunat muodostavat rikkaan kokonaisuuden osana rakennusperintöä.

Vanhimmissa rakennuksissa kattoa kannattelevat hirsirakenteisten päätyjen ja väliseinien varassa olevat vuoliaiset. Myöhemmin käytettiin erilaisia kattotuoleja tai kattotuolien ja vuoliaiskaton yhdistelmää. 1800-luvun alussa turvekatto ja malkakatto olivat vielä melko yleisiä. 1700-luvun puolivälistä alkaen rakennettiin hienoimpiin taloihin mansardikattoja, joka väistyivät kustavilaisena aikana, kun muotiin tulivat antiikin vaikutteiden myötä matalat satula- ja harjakatot. Empiireaikana kattoihanne oli mahdollisimman loiva ja kadulta katsottaessa lähes näkymätön satulakatto. Musta palapeltikate sopi hyvin tähän. Huopa- ja peltikatot yleistyivät 1800-luvun lopussa. Rautapeltilevyjä käy-

tettiin 1880-luvulta eteenpäin. Vähävaraisilla pärekattot olivat yleisiä vielä 1930-luvulla ja sodan jälkeenkin materiaalipuute ylläpiti päreen käyttöä. Päre- ja lautakattoja on säilynyt uudempien katteiden alla. Ennen 1960-lukua, jolloin rullapelti valtasi markkinat, tehtiin peltikattoja galvanoidusta peltilevyistä. Peltiä käytettiin pääasiassa päärakennuksissa ja huopaa sivurakennuksissa. Riippukourut eivät liity porvoolaiseen kattomaisemaan, jossa vedenohjaus on perinteisesti tehty jalkarännein. Vedenohjauksen käytetyt syöksytorvet ovat oleellinen osa katumiljöötä. Ne rytmittävät katua ja tulevat lähelle kävelijää. Siksi niiden materiaaliin ja muotoiluun tulisi kiinnittää erityistä huomioita. Musta väri on vakiintunut hallitsemaan Vanhan Porvoon kattomaisemaa. Tiilikatto ei koskaan saavuttanut suosiota Porvoossa. Monissa taloissa on muutettu kattorakenteita ja -muotoa. Onnistuneet muutokset ovat osa arvokasta kokonaisuutta. Katto on aina tärkeä osa arkkitehtuuria.

## Ohjeita

*Erityismääräykset 5 §, 8 § ja 9 §*

Peltikatto kuuluu päärakennukseen ja huopa ulkorakennukseen. Tämä arvojärjestys on syytä säilyttää katteita uusittaessa. Ennen katteen vaihtamista tulee tutkia onko vanha kate korjattavissa. Korjaaminen säästää paitsi rahaa, myös arvokasta rakennusperintöä.

Peltikaton tulee olla kone- tai käsinsaumattua peltiä ja se tulee varustaa jalkarännein. Pelti ei saa olla muovipinnoitettua. Katto tulee maalata mustaksi.

Poikkeuksen väristä muodostavat Rihkamatorin ympäristön kivitalot, joissa nykyinen katteen väri on punainen. Näissä rakennuksissa peltikate voi olla punainen tai musta. Alkuperäisen liuskekivikatteen palauttaminen on mahdollista.

Huopakaton tulee olla musta, sileäpintainen tiivissuomainen huopa tai kolmiorimahuopa. Palahuopaa ei hyväksytä.

Kirkon katteena tulee säilyttää tervattu paanukate.

Uudet katetyypit ja niiden detaljit eivät kuulu Vanhaan Porvooseen.

Kuparikate ei arvokkuudestaan huolimatta kuulu Vanhaan Porvooseen, kellotapulia lukuun ottamatta. Olemassa olevat kuparikatteet saa uusina kuparisina.

Savupiiput pitää säilyttää kattoremonttia tehtäessä. Savupiippujen tiiviys tulee tarkistuttaa ja tarvittaessa tehdä kunnostus ennen rakenteen peittämistä. Piipuissa oleva hormisto on osa talojen painovoimaista ilmanvaihtoa, joka ei toimi kunnolla ilman muurattuja hormoneja. Mikäli piippujen korjaaminen edellyttää purkamista, tulee vanha piippu dokumentoida ja tehdä uusi vanhan profiloidun muodon mukaisesti tai palauttaa aiempi profiiloitu ulkoasu. Hormisto kannattaa suojata piipunhatulla.

Uusien ikkunoiden avaaminen pihanpuoleiseen katonlapeeseen on mahdollista vain, mikäli uudet ikkunat eivät riko talon pihajulkisivun eheyttä. Uudet kattopintaan liittyvät ikkunat eivät saa näkyä missään katu-, puisto- tai jokinäkymässä. Uusien kattoikkunoiden avaaminen edellyttää aina lupaa ja tapauskohtaista harkintaa.

Suppilokeräinten ja syöksytorvien tulee olla sinkitystä pellistä valmistettuja ja profiilitaan pyöreitä. Vedenpoistojärjestelmät maalataan ensisijaisesti listoituksen tai julkisivun väriin. Myös katon väri on toisinaan mahdollinen. Syöksytorvien kulmissa tulisi hyödyntää peltisepän taitoja ja suosia teräviä kulmia tehdasvalmisteisten ryppyputkien sijaan. Syöksytorven sijaan ketju tai puinen vedenohjauskeppi voi olla mahdollinen ratkaisu.

Tarvittaessa katolle voi asentaa lumiesteen.

Kattovesiä ei saa ohjata siten, että ne valuvat oman tai naapurin rakennuksen perustuksiin. Vedet voi kuitenkin ohjata naapurin pihan kautta, mikäli se on maasto-olosuhteiden sekä pihan ja kadun korkeusasemien kannalta tarkoituksenmukaista ja mahdollista naapurin rakennukset ja piha-alue huomioiden. Veden ohjautumisesta katolta, pihoilta ja kaduilta tulee huolehtia siten, ettei siitä aiheudu haittaa rakennuksille. Perinteisesti pintavesiä on ohjattu pihojen kivetyillä kouruilla ja rakennusten välisillä palokujilla kohti jokea. Pintavesien valuntaa ei saa estää terassi- tai muilla rakennelmilla.

Uudet ilmanvaihtoon tai muuhun tekniikkaan liittyvät kattorakennelmat tulee liittää osaksi kattomaisemaa siihen soveltuvin pellityksin.

Suuria antennejä ja muita uuteen tekniikkaan kuuluvia varusteita ei saa kiinnittää katoille, mikäli ne näkyvät katunäkymässä tai vastarannalta.



*Tiivis katutila tekee rakennusten julkisivumateriaaleista ja yksityiskobdista käsin koskeltavia. Patina ja yksilölliset ratkaisut ovat tärkeä osa kaupungin viehättävyyttä. (Porvoon museo)*

## Julkisivut

Julkisivut ovat talon merkittävin osa katukuvan kannalta. Eri aikakausina rakennetut osat kertovat sekä kaupungin että rakennustekniikan historiasta. Hyvin säilynyt julkisivu paljastaa rakentamis- tai korjausajankohdan ja kertoo siihen liittyvistä tyylipiirteistä. Ajallinen kerrostuneisuus on arvokas osa rakennusta ja katunäkymää.

## Laudoitus

Hirsipintaisia kaupunkitalojen julkisivuja alettiin 1700-luvun kuluessa suojata laudoituksella, joka 1800-luvun alkuun asti oli leveä pystylaudoitus. Empiiren aikana julkisivu verhoitiin leveällä vaakapaneelilla, jonka viistetty sauma oli kivirakentamisen jäljittelyyn sopiva. Listoituksilla ja nurkkia peittävillä pilastereilla ja muilla antiikin aiheilla jäseneltiin julkisivua. 1800-luvun jälkipuolen kertaustyylien aikana paneeliarkkitehtuuri ja julkisivujen koristelu olivat huipussaan.

Raatihuone punamullattiin 1600-luvun puolivälissä, ja 1700-luvun loppupuoliskolla punaväriä näkyi muissakin taloissa. Keittomaali ei suojaa puuainesta. Ikkunoita ja listoituksia maalattiin enenevässä määrin pellavaöljymaalilla, joka oli väriltään sinertävää kimröökiharmaata, vihertävää umbranharmaata tai kel-

tamullalla sävytettyä keltaista. Empireaikana suosiota saivat pellavaöljymaalilla maalattu keltainen julkisivu valkoisin tai harmain listoituksin sekä aiempaa voimakkaammat värit.

## Rappaus

Vuoden 1760 kaupunkipalon jälkeen rakennettiin muutamia rapattuja kivitaloja.

Rappaus voi olla puhdasta kalkkilaastia, hydraulista kalkkilaastia tai kalkkisementtilaastia. Laasti koostuu sideaineesta, joita ovat kalkki, hydraulinen kalkki tai kalkki ja sementti yhdessä sekä vedestä ja runkoaineesta, joka on hiekkaa. Ennen 1800-lukua käytettiin seinän muurausta myötäilevää yksikerrosrappausta. Savitiilen päällä tavallinen on kaksikerroksinen kalkkilaastirappaus, joka voidaan pitää ohuena, ja samalla täsmällisenä. Myös puutaloja on voitu rapata.

Pintalaasti voidaan värjätä tai kalkkimaalata. 1700-luvun alussa kivitalojen värityksessä suosittiin vaaleaa keltaista, valkoista ja vaaleaa harmaata valkoisin tai harmain listoin. Vuosisadan lopussa vaaleankeltainen vaaleanharmain tai roosanpunaisin listoin oli suosittu yhdistelmä. Kivitaloissa saatettiin käyttää myös voimakasta punaista. Pigmenttien kallis hinta rajoitti tummien sävyjen käyttöä.

## Ohjeita

*Erityismääräykset 1 §, 2 §, 3 §, 5 § ja 8 § ja 9 §*

Julkisivua muuttavat toimenpiteet edellyttävät aina lupaa. Varmista tarvittava lupa rakennusvalvontaviranomaiselta.

Ulkolaudoituksen vauriot ovat tavallisimpia helmassa ja vaakalistoissa sekä vaurioituneiden syöksytorvien lähellä. Koko laudoituksen uusimiseen on harvoin tarvetta. Yleensä riittää laudoituksen paikkaaminen samanlaisella puutavaralla. Paikkalautoja voi joskus joutua teettämään. Sahattu puutavara ei sovi korvaamaan vanhaa höylättyä laudoitusta.

Mikäli koko laudoitus uusitaan, tulee sen noudattaa aiempaa tai alkuperäistä laudoitustyyppiä profiileiltaan ja ainevahvuuksiltaan.

Tuuletusraottomassa rakenteessa oikeat maalityypit ovat erityisen tärkeitä. Maalaamisessa tulee käyttää perinteisiä värejä ja maalityyppejä. Maalityypin tulee olla perinteinen pellavaöljymaali tai keittomaali. Ne läpäisevät kosteutta. Alkydiöljymaali ei ole perinteinen öljymaali. Muovisideaineiset maalit aiheuttavat kosteusteknisen riskin tuuletusraottomalle seinärakenteelle. Tuuletusrako on kehitetty julkisivurakenteisiin vasta uusien maalityyppien seurauksena, kun rakenne ei tiiviin maalipinnan myötä kuivunut.

Tippa- eli vesilista tulee tehdä puusta, eikä sitä saa pelittää. Lista johtaa veden pois hirsirakenteesta, joten sen kunnosta huolehtiminen suojaa hyvin rakennusta suuremmilta vaurioilta. Käytettävän puuaineksen laatuun ja suoruuteen tulee kiinnittää erityistä huomiota.

Listat on perinteisesti tehty höylätystä laudasta, jota tulisi käyttää myös korjauksissa. Lähes aina on parempi säilyttää alkuperäiset listoitukset ja korjata niitä.

Pelti-, alumiini- tai vinylilevyjä tai muita vastaavia tuotteita, jotka jäljittelevät puuta ei saa käyttää.

Puhelin-, sähkö-, tietotekniikka- sekä johtoasennukset tulee tehdä mahdollisimman huomaamattomasti, ja mieluiten pihajulkisivujen puolelle. Talotikkaat, syöksytorvet, tuuletusventtiilit ja muut vastaavat varusteet tulee maalata rakennuksen julkisivun tai listoituksen väriin.

Ovien katoksissa tulee suosia keveitä, perinteisiä peltikatoksia. Katokset maalataan mustiksi.

Rappauksen vauriot syntyvät yleisimmin veden aiheuttamina. Pienet vauriot ovat esteettinen haitta, mutta rikkinaiset syöksytorvet tai muut vastaavat ongelmanaiheuttajat tulee korjata pikaisesti. Kosteutta läpäisemätön maalipinta kalkkirappauksen päällä aiheuttaa rappauksen kosteana pysymistä ja irtoamista. Kalkkirappaus tulee aina maalata kalkkimaalilla. Mikäli rappaus on aiemmin maalattu silikaattimaalilla, voi maalauksen uudistaa samalla maalityypillä.

Rappauksen korjaukset tulee tehdä samalla kalkkipitoisella laastikoostumuksella kuin alkuperäinen rappaus. Liian sementtipitoisen laastin vedenimukyky on huonompi kuin kalkkilaastien, minkä seurauksena vanha kalkkilaasti saattaa korjausten myötä tuhoutua. Kalkkimaali ei pysy liian sementtipitoisessa laastissa.

Puuverhoillun piharakennuksen maalaamisessa saa käyttää vain puna- tai keltasävyistä keittomaalia. Päärakennukset maalataan keittomaalilla, mikäli tämä on rakennuksen aikaisempi väri ja rakennuksen tyyliin sopiva väri. Yleensä puuverhoilluissa päärakennuksissa tulee käyttää perinteistä pellavaöljymaalia.

Vanhassa Porvoossa tulee säilyttää rakennusten julkisivujen väritys. Mikäli rakennus on maalattu ulkovoaurauksen tyyliin sopimattomalla sävyllä, tulee se seuraavan maalaustyön yhteydessä palauttaa takaisin alkuperäiseksi tai rakentamisajalle tyyppilliseksi sävyksi. Ulkoväritystä muutettaessa tulee tehdä väritutkimus rakennuksen värihistorian selvittämiseksi. Värihistorian selvitys liitetään osaksi toimenpide- tai rakennuslupahakemusta. Väritutkimus ei välttämättä tarkoita johonkin löydettyyn sävyyn palaamista, mutta se lisää yleistä ja omistajan tietoutta rakennuksen vaiheista. Tämä on erityisen tärkeää, jos koko julkisivumateriaali uudistetaan ja myöhemmän tutkimuksen mahdollisuus menetetään.

Parvekkeita tai korotettuja, julkisivuun liittyviä terasseja ei saa tehdä. Ne eivät ole kuuluneet Vanhan Porvoon kaupunkikuvaan, eivätkä suomalaisen perinteiseen rakentamiseen. Parvekkeet näkyvät helposti häiritsevästi katukuvaan ja naapurien pihaille.

## Kuistit

**K**uisti on sisäänkäyntiä suojaava, rakennusrungosta ulkoneva huone tai avoin katos. Kuisteja lienee rakennettu jo keskiajalla, mutta ne yleistyivät vasta 1800-luvulla. Kuisti voi olla avo- tai umpikuisti, joka kevytrakenteisena voi olla eristämätön tai puolilämmin tila. 1940-luvun puoliväliin saakka kuistit olivat lähes poikkeuksetta eristämättömiä, ja vielä sen jälkeen purueristeisinä lämmittämättömiä. Suuret ikkunat tekevät kuistista valoisan ja miellyttävän. Kiintokalustukseen voivat kuulua komerot tai avattavat penkit.

Kuistin arkkitehtuuri voi poiketa muusta rakennuksesta. Myöhemmin rakennettu kuisti heijastelee oman rakennusaikakautensa ihanteita. Siksi empiretyylisessä talossa voi törmätä jugendvaikutteisiin. Runsaasti koristellut nikkarityyliset kuistit eivät ole Vanhalle Porvoolle ominaisia.

Kuisti on usein muuta rakennusta kevyemmin perustettu, mikä altistaa sen helposti vaurioille. Perustusten liikkuminen vaikuttaa kuistin rankorakenteiseen runkoon, jonka liikkuminen saa aikaan vaurioita kuistin katon ja talon seinäpinnan välisessä liitoksessa. Kylmä kuisti on altis kosteudelle, mutta yleensä rakenteet ovat hyvin tuulettuvia eikä ongelmia synny.

## Ohjeita

*Erityismääräykset 1 §, 2 §, 5 §, 6 §, 7 §, 8 § ja 9 §*

Kuistiin liittyvä hienovaraiset yksityiskohdat tulee säilyttää korjauksissa. Paneloinnit, vuorilaudat, kiinteät penkit, komerot ja erilaiset koristeet ovat osa kokonaisuutta, joka kärsii näiden yksityiskohtien menetyksistä.

Kylmää kuistia ei kannata muuttaa lämpimäksi tai puolilämpimäksi tilaksi, sillä samalla menetetään vanhoja pintamateriaaleja.

Valoisat kuistit ovat arvokas osa rakennusta. Ne sopivat yleensä huonosti pesutilojen sijoittamiseen, vaikka tällä tavoin märkätilat on mahdollista saada varsinaisen rakennusrungon ulkopuolelle. Märkätilojen sijoittaminen kuistille johtaa yleensä koko rakenteen purkamiseen ja uudelleenrakentamiseen, jolloin pala rakennusperintöä menetetään. Jos kuisti kuitenkin päätetään uudistaa, tulee vanhoja rakennusosia, kuten ikkunoita ja ovia käyttää mahdollisuuksien mukaan myös uudella kuistilla. Rakennussuojelullisista syistä voi toisinaan olla hyvä ratkaisu tehdä kokonaan uusi kuisti märkätilaa varten, jolloin vanha kuisti voidaan säilyttää sellaisenaan.

Uusia kuisteja tai laajennuksia rakennettaessa tulee huomioida niiden vaikutus rakennukseen kokonaisuutena ja tuoda hienovaraisesti mukaan myös oman aikakautemme piirteitä.

Kuistien katoille ei saa lisätä parvekkeita, sillä ne eivät ole perinteisesti kuuluneet Vanhaan Porvooseen.



*Ylinnä valoisa umpikuisti, jonka sisällä portaat ovat suojassa. Sisääntulopolkua on koristettu kasvein niin vauraassa kuin vaatimattomammassa talossa. Puolilämmin kuisti parantaa energiatehokkuutta, kun käynti ei ole suoraan lämpimän ja kylmän välillä. Myös avokuistilla on hyvät puolensa. Se suoja hyvin niin rappusia kuin ulko-ovea. Tässä puu on päästetty kasvamaan aivan liian lähelle kivijalkaa ja talon seinää. (Kuvat: alla Museovirasto, muut Porvoon museo)*





## Ikkunat

**A**luksi ikkunat olivat pieniä luukuilla suljettavia aukkoja seinässä, joihin saatettiin laittaa virtsarakosta tai nahasta valmistettu kalvo. Ensimmäiset lasi-ikkunat tulivat Suomeen keskiajalla. 1700-luvun kustavilaisikkuna oli neli- tai kuusiruutuinen. Empireikkuna oli kuusiruutuinen ja siihen kuului usein pieni fortuska, joka helpotti tuuletusta. Mustaksi maalattuja valeikkunoita tehtiin sommittelun takia. 1800-luvun lopulla pystytettiin sylinteripuhallusmenetelmällä valmistamaan aiempaa suurempia laseja. Venäläisvaikutteiden tuloksena syntyi kolmiruutuinen T-ikkuna. Ikkunamuodot ja koot vapautuivat kansallisromantiikan aikana. 1900-luvun lopulla ikkunakoko on vaihdellut suurista maisemaikkunoista pieniruutuisiin, menneen ajan henkeä tavoitteleviin ikkunoihin.

Puhallettua lasia valmistettiin Suomessa 1930-luvulle ja vedettyä lasia 1970-luvulle saakka. Lasin elävästä pinnasta valo heijastuu kauniisti. Vanhat ikkunapuitteet ja karmit on valmistettu huolella valikoidusta, tiivistä puutavarasta. Kestävän materiaalin ansiosta puitteet on muotoiltu kevyiksi ja sisäänpäin oheneviksi, mikä lisää sisätilojen valoisuutta.

Ikkunat ovat perinteisesti sijainneet julkisivussa siten että lasin pinta on samassa tasossa vuorauksen pinnan kanssa. Vanha ikkuna on lähes aina korjauskelpoinen. Vaikka korjaus olisi työlästä, se maksaa vaivan. Lasin elävyys, puitteiden keveys ja kauniit yksityiskohdat puuttuvat teollisesti valmistetuista uusista ikkunoista.

Ikkunat ja ulko-ovet tuovat kaupunkiin ilmettä ja kertovat osaltaan talon historiasta. Varakkaissa taloissa ne olivat suurimpia ja runsaimmin koristeltuja. Ulkorakennuksiin ja pienempiin taloihin siirrettiin vanhoja ikkunoita ja heloja. Ikkunoiden koon, puitejaon, materiaalin, lasin tai helojen muuttaminen vaikuttaa koko katukuvaan. Vanhalla ikkunalla on suuri historiallinen

arvo. Vanhassa Porvoossa on säilynyt runsaasti vanhoja ikkunoita, mikä vaikuttaa merkittävästi katukuvaan ja talojen historialliseen ilmeeseen. Tästä arvosta kannattaa pitää kiinni.

## Ovet

**L**eveistä laudoista rakennettu lankkuovi on vanhan kaupungin vanhin ovityyppi. 1700-luvulla alettiin asuinrakennusten pääovina käyttää peiliovia, ja lankkuovet siirtyivät vähitellen piharakennuksiin. Peiliovet olivat aluksi yksinkertaisia, mutta muuttuivat 1800-luvun lopulla kertaustyylien myötä runsaasti koristelluiksi. Erittäin yleinen oli kapea pariovi, josta yleensä käytettiin vain toista puolikasta. Kun kauppapuodit yleistyivät, ilmesivät katukuvaan myös taitettavat oviluukut.

Vanha ovi edustaa rikasta suomalaista käsityöperinnettä. Korjaaminen kannattaa ja saattaa olla myös halvempaa kuin uuden oven hankkiminen.

## Helat

**V**anhimmat helat taottiin seppien pienissä pajoissa. Ne olivat kalliita arvoesineitä, jotka käytettiin uudelleen, jos ovia tai ikkunoita vaihdettiin. Helat olivat taidokkaasti koristeltuja. 1800-luvulla aloitettiin tehdasvalmisteisten ovi- ja ikkunahelojen käyttö. Ulkorakennusten ja pirttien saranoissa, lukoissa, painikkeissa ja vetimissä säilyi kauemmin kansanomainen tyyli.



## Ohjeita

*Erityismääräykset 1 §, 2§, 5 §, 6 §, 8 § ja 9 §*

Vanhat ikkunat kaikkine osineen (karmit, puitteet, helat ja lasit) tulee kunnostaa ja säilyttää mahdollisimman pitkään.

Ikkunoiden tiivistäminen, käyntien ja heloitusten tarkistaminen ja esimerkiksi lisälasin asentaminen parantavat vanhojen ikkunoiden lämpöaloutta ja toimivuutta. Tiivistäminen poistaa vedon, joka aiheuttaa kylmyyden tunteen. Korjaamiseen ei tarvita lupaa, ellei ikkunoiden ulkonäköä muuteta.

Mikäli ikkunat kaikesta huolimatta uusitaan, tulee mittojen, karmi- ja puiteprofilien, materiaalien, värityksen, heloituksen ja liittymisen ulkoseinään vastata mahdollisimman hyvin alkuperäistä tilannetta. Liittyminen vanhaan seinärakenteeseen on suunniteltava huolella. Julkisivun reliefivaikutelma, eli ikkunan uloimman lasin suhde syvyysuunnassa julkisivupintaan, ei saa muuttua. Ikkunoiden uusimisen yhteydessä on huomioitava toimenpiteen vaikutus rakennuksen ilmanvaihtoon, ja huolehdittava että asuntoihin saadaan riittävästi korvausilmaa myös muutosten jälkeen. Helat ja ikkunalasit voi kierrättää uuteen ikkunaan.

Jos ikkunat on aiemmin muutettu rakennuksen tyyliin sopimattomiksi, on ikkunoita uusiessa mahdollista palata puitteiden vanhaan ruutujakoon ja detaljointiin, mikäli näistä on tietoa ja vanha jako soveltuu uuteen julkisivulaudoitukseen. Ikkuna-aukkojen muuttamista tulee harkita tarkasti. Tietoa vanhasta ikkunajaosta voi löytyä rakennusvalvonnan arkistosta tai Porvoon museon kuva-arkistosta.

*Ikkunat ovat talon silmät ja ovi käyntikortti!*

*Sisään lankeava valo piirtää sirot puitteet esiin. Vanhat ikkunapuitteet ovat tiheäsyisestä männystä valmistettuja, kestäviä ja siroja.*

*Kunnostetut ikkunat ja ovet ovat paitsi kaunis, myös taloudellinen vaihtoehto. Kunnostettuja ikkunoita on helppo huoltaa ja ylläpitää.*

*Kunnostamalla vanhoja rakennusosia säilytät ja lisäät talosi rakennushistoriallista arvoa.*

*Taitava puuseppä korjaa vanhojen ikkunoiden ja ovien puuvauriot ja tarvittaessa tekee uudet vanhojen mittojen mukaisesti.*

Ikkunat ja ovet tulee maalata perinteisellä pellavaöljymaalilla. Lasit kiinnitetään pellavaöljykitillä, ei silikonilla tai listoilla.

Ranta-aittojen luukut ja ovet on maalattava mustiksi. Pellavaöljymaalin sijaan voi ranta-aittojen ovissa käyttää mustaksi sävytettyä tervamaalia tai tervaa.

Uusien ikkunoiden karmien ja puitteiden tulee olla puiset. Muoviset, alumiiniset tai muut vastaavat ikkunamateriaalit eivät ole hyväksyttäviä.

Kunnostettaessa tai uusittaessa ikkunoita tai karmeja tulee seinän ja karmien väli tiivistää pellavariveellä tai muulla sopivalla luonnonmateriaalilla. Polyuretaanin käyttö ei sovi vanhan rakennuserinnön hoitoon.

Vanhaan taloon sopii vanha ovi. Uudet tehdasvalmisteiset, muovimaalein maalatut puristeovet ja antiikkijäljitelmat ovat vanhassa ympäristössä sopimattomia.

Ovet tulee ensisijaisesti korjata. Uudemmat puusepäntyönä tehdyt ovet voivat olla arvokas osa rakennuskokonaisuutta, vaikka ovi ei olisikaan rakennukseen tyyllisesti sopivin.

Ulko-ovien tavallisimmat vauriot ovat alaosassa, jossa lumi ja kosteus ovat saattaneet lahottaa alimpia puuosia. Jos vanha hyvänmallinen ovi joudutaan vaihtamaan, on uuden teettäminen entisen mallin mukaan paras vaihtoehto. Vanhan oven voi tallettaa ullakolle muistoksi jälkipolville.

Vanhat helat voi hyvin käyttää uudelleen. Vanha hela on osa rakennuskokonaisuutta, joka köyhtyy, jos liian moni osa korvataan uudella.



## Kantavat rakenteet

**K**ellarit ja kivijalat ovat talojen vanhimpia osia. Rakennukset on pystytetty samojen perustusten päälle yhä uudelleen. Hirsirungot ovat puukaupungin näkymätön ydin. Rakennusmateriaali ja -tekniikka ovat antaneet puitteet, joiden myötä puukaupungille ominaiset mittasuhteet ja muodot ovat kehittyneet.

## Perustukset ja kivijalka

**P**erustuksen tehtävänä on siirtää rakennuksen paino ja rakennukseen kohdistuvat kuormat alla olevan maaperän kannettaviksi, siten ettei rakennus tai sen osa painu, nouse tai liiku sivusuunnassa. Perustustapaan vaikuttavat maaperän ominaisuudet, kuten routivuus, maa-aineskerrosten paksuus ja pohjaveden pinnan korkeus. Vanha Porvoo on rakennettu pääosin moreenimaalle, kalliolle ja harjun hiekalle. Kuivalla maalla hirsirakennus on yksinkertaisimmillaan perustettu nurkkakivien päälle. Joskus maaperä on edellyttänyt syvempää perustusta. Maan alle tehtiin antura, joka oli leveämpi kuin siitä alkava perusmuuri. Tarvittaessa perusmuurin alle tehtiin hirsinen arina, joka huonoimmilla maalajeilla voitiin varustaa paalutuksella. Kivijalasta voidaan lukea rakennuksen historiaa. Korkeus, kivityö ja muuraustapa kertovat rakenteen iästä ja niiden avulla voidaan erottaa eri aikoina rakennetut osat.

Porvoossa suurimpiin taloihin rakennettiin kellari luonnonkivestä tiiliholvein. Kellari voi olla koko talon kokoinen tai vain pieni kuoppa talon alla. Vanhassa Porvoossa osa kellareista on päällä olevia rakennuksia vanhempia. Osa kellareista voi olla peräisin keskiajalta, ja siksi ne ovat erityisen arvokkaita.



*Hirsitalossa on yksinkertainen, massiivinen rakenne, joka kestää hyvin muodonmuutoksia. Vaurioiden korjaaminen on yksinkertaista. Korjaamisessa tulisi aina käyttää puuta. Vaurion aiheuttaja tulee poistaa.*

## Alapohja

**M**ultapenkki on alapohjarakenne, jossa matalaa, laastilla tiivistettyä kivijalkaa ja alinta hirttä vasten luotiin turvetta tai muuta täytettä eristeeksi. Lattialankkuja kannattelivat runkoon kiinnitetyt vasat. Lattiarakenteiden kunto ja eristeen lisäämisen tarve tarkastettiin irrottamalla seinän viereiset laudat. Multapenkin kuuluu olla keskeltä eristämätön, jolloin huoneesta kulkeutuva lämpö estää perustusten routavauriot. 1800-luvulla ryhdyttiin käyttämään täytepohjarakennetta eli ns. rossipohjaa. Molempiin rakenteisiin kuuluu alustan tuuletus, jonka puutteellisuus on yleisin alapohjien ongelmien aiheuttaja. Vakavimmat lahovauriot aiheuttaa lattiasieni, joka pystyy rihmastonsa avulla saamaan kosteutta hyvinkin kaukaa, vaikka itse rakenne olisi kuiva.



## Hirsirunko

**S**uomalaisissa hirsirakennuksissa on jo toista tuhatta vuotta käytetty lamasalvostekniikkaa. Vaakasuuntaisesti asetetut hirret on sovitettu toisiinsa varaamalla eli veistämällä hirret huolellisesti yhteensoviviksi. Nurkkaliitokset, tapitukset ja karat jäykistävät rakenteen. Alin ja ylin hirsikerta sitovat ikkuna- ja oviaukkojen katkoman kehikon yhteen. Kivijalka kantaa nurkkien ja väliseinien kohdalta. Hirsiseinä on massiivinen rakenne, jolla on monta tehtävää. Se on sekä kantava rakenne että lämmöneriste. Hirsiseinä myös varaa lämpöä ja tasaa kosteusvaihtelua. Yksiaineisena se on toimintavarmempi ja kestää muodonmuutoksia paremmin kuin kerroksellinen seinärakenne.

*Kivijalka ja siihen liittyvät yksityiskohdat kuten ladonta, rappauspinta, saumausmuoto, kiven käsittely ja tuuletusluukut ja niiden ritilät tuovat eloa kaupunkikuvan.*

*Muista huolehtia alapohjan tuuleuksesta avaamalla luukut luukut kesäksi. Verkot pitävät kutsumattomat vieraat poissa.*

*Korjauksia tehdessä on syytä huolehtia huolellisesta tiivistyksestä ilmaruotojen estämiseksi. Tiivistys tulee tehdä luonnonmateriaaleilla, jotka toimivat samalla kosteusteknisesti hyvin puun kanssa.*



## Ohjeita

*Erityismääräykset 2§, 6§, 8§, 9§, 13§ ja 14§*

Rakenteellisiin korjauksiin on syytä kysyä ohjeita asiantuntijalta. Rakenteita muuttavat korjaukset edellyttävät aina toimenpide- tai rakennuslupaa.

Perustuksen pettämiselle voi olla syynä perustuksen olosuhteiden muutos, routa tai muutokset maaperän kaltevuudessa ja veden kulkeutumisessa. Vaurio etenee yleensä hitaasti, joten ennen korjaamista kannattaa rauhassa seurata tilannetta muutama vuosi. Jos nurkat ovat pysyneet paikoillaan, kaatuneesta kivijalasta ei hirsirakenteisessa talossa ole välitöntä haittaa. Rakenteellista korjausta vaaditaan, kun perustusten liikkuminen aiheuttaa haitallisia muutoksia talon muissa osissa.

Ensisijaisen tärkeää on poistaa vaurion aiheuttava rakenne tai muu syy. Vaurioita aiheuttavat esimerkiksi puurakenteita vasten tehdyt betonivalut, puutteellinen vedenohjaus, maaperän muuttuneet kosteusolosuhteet, runsaat ilmavuodot tai maanpinnan kohoaminen, joka ohjaa veden perustuksiin tai rakenteisiin. Korjaussuunnittelussa tulee olla hyvissä ajoin yhteydessä naapurin ja kaupungin kanssa hyvien ratkaisuvaihtoehtojen kartoittamiseksi.

Kellareita ei saa muuttaa asuintoimintoihin tai vastaaviin tarkoituksiin varatuiksi tiloiksi. Käyttötavan muutoksista johtuvat rakenteelliset muutokset edellyttävät aina rakennuslupaa.

Multapenkkiä ei lähtökohtaisesti kannata muuttaa rossipohjaksi. Jos vanhat eristeet ovat kuivia, voi niiden päälle tarvittaessa lisätä uuden kerroksen hengittävää eristettä kuten turvetta. Huonetilan ja multapenkin välisestä ilmatiiviydestä huolehtiminen on tärkeää, ettei korvausilma huonetilaan tule eristeen läpi. Multapenkin lävitse kulkevat tuuletuskanavat, jotka pidetään kesäisin auki ja talvisin kiinni.

Sekä rossipohjan että multapenkin tuuletuskanavat ovat usein etenkin piholla jääneet nousseen maanpinnan alle. Kanavat on kaivettava esiin alapohjan tuuletuksen varmistamiseksi.

Korjauksessa tulee aina huolehtia alapohjan tuuletuksesta.

Salaojituksen tekeminen talojen ympärille on vaativaa, eikä sitä lähtökohtaisesti pidä tehdä. Salaojitus voi kui-

vattaa maata liikaa, mistä voi aiheutua perustusvaurioita. Salaojitus voi muuttaa myös naapurin perustuksen olosuhteita.

Hirsiseinän ulko- tai sisäpuolista lisäeristämistä mineraali- tai selluvillalla tai muilla eristeillä ei saa tehdä, koska sisäpuolinen lisäeriste aiheuttaa kosteusteknisen riskin, ulkopuolinen lisäeriste massiivirakenteen lämmönvarauskyvyn alenemisen ja arkkitehtonisen ilmeen heikentymisen. Massiivirakenteiden kuivumiskyky ja pitkäikäisyys ovat oleellinen osa niiden kestävyttä ja energiatehokkuutta. Rakennusrungon korjaukset tulee aina tarkastella tapauskohtaisesti ja varmistaa rakenteen rakennetekninen toimivuus.

Ilmatiiviyden parantaminen on toimiva ratkaisu energiatehokkuuden parantamiseen. Savirappaus, kuitulevyt ja pinkopahvi mahdollistavat puurakennukseen kuuluvan sisäilman kosteutta tasaavan ominaisuuden ja kosteudenläpäisykyvyn säilymisen. Massiivirakenteiden kuivumiskykyyn vaikuttavat oleellisesti sekä ulko- että sisäpinnan käsittelyt, joiden tulee olla kosteuttaläpäiseviä. Tiivistämistä kannattaa harkita huone kerrallaan. Jos interiööri on säilynyt, menetetään toimenpiteellä ainutlaatuista rakennuserintöä. Silloin kannattaa tyytyä karmirakojen sekä jalka- ja kattolistojen taustojen tiivistämiseen pellavariveellä ja pihvi-kaistoilla. Ilmatiiviyden parantamisen yhteydessä on huolehdittava korvausilman saannista huonetiloihin.

Hirsirakenteen vauriot johtuvat yleensä kosteudesta. Lahovaurioita voi löytyä ikkunoiden alta, yläpohjan kohdalta- sekä alimmista hirsistä. Alimman hirren vaihto eli ”kengittäminen” on perinteisesti kuulunut multapenkkirakenteen huoltoon. Rossipohjassakin se voidaan joutua uusimaan, mikä ei kuitenkaan ole tavanomaista huoltotyötä.

Kivirakennuksissa runkovauriot johtuvat yleensä perustusten liikkumisesta. Veden jäätyminen rappauksen tai tiilien huokosissa voi aiheuttaa vaurioita. Ennen korjaamista selvitetään, eteneekö vaurio. Vauriot voivat olla vanhoja, eivätkä edellytä toimenpiteitä. Etenevän vaurion synn selvittäminen ja poistaminen on tärkein toimenpide. Mikäli halkeamien korjaaminen katsotaan välttämättömäksi, tulee korjauksessa käyttää samoja laasteja kuin taloa rakennettaessa.

Uudet sokkelit eivät saa olla kivilaatoin verhoiltuja.

## Sisätilat

**V**anhan asuinrakennuksen tilaratkaisut kertovat ihmisten elämästä talossa. Sisätilat paljastavat ajan väritysihanteita ja käsityötapoja. Vanhan kaupungin sosiaalinen rakenne on nähtävissä myös rakennusten sisustuksissa.

Savutuovissa savu nokesi seinät. Juhlapäivinä sisätiloihin tuotiin puiden oksia, pärepunoksia tai kankaita koristamaan tiloja. Vasta savupiippujen yleistyttyä sisätiloja ryhdyttiin kaunistamaan pysyvämmiin. Vanhimmat sisäkatot ovat yleensä höylättyä lautaa, joka saattaa olla erilaisin maalauksin koristeltu. Vanhimmat hirsiseinät ovat veistettyjä ja usein sisäpuolelta piiluttuja. Niiden peittäminen ryhdyttiin varallisuuden salliessa. Seinien koristelu edellytti niiden tasaisuutta. Hirsien koloja täytettiin erilaisilla seoksilla, joissa saattoi olla savea tai sahajauhusta sekä jauholiisteristä tai liimasta tehtyä kittiä. Saumat voitiin täyttää myös puukiiloilla, kangassuikaleilla tai sanomalehtien yleistyessä niistä ja liisteristä tehdyllä massalla. Hirsirakennusten sisäpuolelle tehtiin myös koko seinän peittäviä savirappauksia, joilla tiivistettiin hirsien välisiä saumoja ja parannettiin ilmatiiviyttä. Rappausta ei tehty uuteen, painumattomaan hirteen, ja siksi sen alla saattaa olla vanhempia pintakäsittelyitä. Joskus savirappauksen päälle tehtiin pintakerros kalkkilaastilla.

Seinien maalaamiseen käytettiin liimamaalia. Pohjavärillä maalattua pintaa koristeltiin roiskekuviolla tai sablonimaalauksilla.

Ennen pinkopahvin markkinoille tuloa kattoja ja seinä saatiin paperoita pienemmällä arkeilla tai pingotetulla säkkikankaalla. Myös sanomalehtiä ja lumppupaperia käytettiin tähän tarkoitukseen.

Kustavilaisella ajalla sisätiloissa pyrittiin yksinkertaisuuteen. Värit olivat vaaleita ja listoitus yksinkertaista. Katto oli sileä ja valkoinen, mahdollisesti maalaus- tai kipsikoristein varustettu. Lattiat olivat useimmiten maalaamattomat, hienoimmissa taloissa parkettia. Seinäpinta jaettiin tavallisesti peilirakenteiseen rintapaneeliin, sileään seinään ja ylänauhaan. Hienoimmissa saleissa rintapaneelin yläpuoliseen seinään kiinnitettiin nauloilla pellavakangas, joka kuviointi vaihteli kehys-

maalauksista maisemiin. Tärkeä asumismukavuutta parantava keksintö oli kaakeliuunin kiertoahormisto. Avotakat alkoivat väistyä varaavien uunien tieltä. Huonetilojen korkeutta kasvatettiin parantuneen lämmityksen myötä.

Empiren myötä antiikin aiheet saivat suosiota. Seiniin saatettiin maalata telttakankaan tai pylväikön jäljitelmiä. Lattiat maalattiin ja seinän vierellä kiersi erivärinen kehystys, joka erotettiin keskiosasta kapealla tummalla nauhalla. Mattojen käyttö yleistyi.

1800-luvun kertaustyyli hylkäsivät rintapaneelin, mutta keittiössä ja eteisessä saatettiin käyttää korkeampaa helmiponttipaneelia. Seinien sablonimaalaus kävi vanhanaikaiseksi, sillä teollisia rullatapetteja oli saatavissa ja niiden hinnat laskivat oleellisesti 1800-luvun lopussa. Lattiat maalattiin edelleen.

Kansallisromantiikan myötä tuli saataville kotimaisten suunnittelijoiden tuotteita. Koristeornamentit yleistyivät ja kiintokalusteet saivat keskiajan jälkeen uudelleen suosiota. Lattioiden lisäksi maalaamatonta puupintaa suosittiin uudella tavalla ovissa, paneeleissa, listoissa ja jopa hirsiseinissä. Käytännössä kertaustyylien vaikutus jatkui läpi jugend-kauden.

1920-luvulla klassisististen aiheiden käyttö tuli jälleen muodikkaaksi. Hillityt värit, koristeet ja symmetria olivat ajalle tyypillisiä. Asuntojen sisäkorkeus madaltui, ja huonekalut saivat talonpoikaisia vaikutteita. Seinät, katto ja lattia tehtiin tasaisiksi vaaleiksi taustoiksi. Maalamatonta puuta pidettiin sopimattomana. Tapeteissa ja korkkimatoissa käytettiin pientä kuviointia. Peilioviet olivat vielä yleisiä, mutta uutuuksena esiteltiin sileät vanerioviet, joita elävöitettiin matalalla kehyslistalla. Kaakeliuunit olivat suoria ja sileitä. Niiden rinnalla suosittuja olivat peltikuoriset uunit.

Sisätiloihin sovitettujen wc- ja kylpyhuonetilojen yleistyminen alkoi vasta sotien jälkeen. Vanhassa Porvoossa siirtyminen ulkokuoneista ja vatipesusta kohti nykyajan mukavuuksia tapahtui melko hitaasti peruskorjausten yhteydessä viimeisen viidenkymmenen vuoden aikana.

*Seinämaalaukset Solitanderin talosta*

## Ohjeita

*Erityismääräykset 1§, 2§, 5§, 6§, 7§, 8§ ja 9§*

**Märkätilaa, vesipistettä, tulisijaa, julkisivuja, ullakkotilan käyttöönottoa tai rakenteita koskevat muutokset edellyttävät aina rakennuslupaa. Hae tarvittava lupa rakennusvalvonnasta ennen kuin toimit.**

Märkätilojen rakentaminen vanhaan taloon on haasteellista ja edellyttää aina ammattitaitoista suunnittelua. Vanhoja vesikalusteita ja valaisimia voi säilyttää, ovathan ne osa rakennuksen historiaa. Märkätiloja suunniteltaessa kannattaa tutkia myös talousrakennusten käyttömahdollisuuksia. Saunan, laadukkaiden pesutilojen sekä kodinhoitoon tarvittavien tilojen sijoittaminen vanhaan tai uuteen ulkorakennukseen voi hyvin olla mahdollista. Silloin päärakennukseen riittävät pienemmät märkätilat, mikä on yleensä rakennusteknisesti parempi vaihtoehto.

Asuintilojen laajentaminen kylmiin ullakkotiloihin ei ole suositeltavaa. Ullakkojen rakentaminen aiheuttaa helposti ongelmia yläpohjan tuuletuksessa. Riittävän lämmöneristyksen saaminen ei yleensä ole tilankäytön kannalta mahdollista. Kattotuolien silpominen vähentää rakenteiden rakennushistoriallista arvoa ja voi aiheuttaa ongelmia. Avoimella ullakolla kattorakenteiden kuntoa on helppo seurata ja vuotokohtat huomaa heti.

Mikäli ullakolle rakennetaan, tulee kattorakenteiden tuuletuksesta huolehtia riittävällä tavalla. Ullakolla tulee olla riittävästi tilaa uuden eristekerroksen tekemiseksi. Liian ohut eriste aiheuttaa lämmön häviämistä eristeen läpi ja jään muodostumista katolle ja räystäälle. Kosteutta läpäisemätön eriste voi aiheuttaa ongelmia erityisesti liitoksissa vanhoihin eristeisiin. Uusia ikkunoita voi sijoittaa pääsääntöisesti vain talon päätyihin, mikäli ne sopivat luontevasti niihin. Katonlappeseen tehtävät ikkuna on mahdollinen vain pihan puolella, mikäli se ei näy katu- tai jokinäkymässä, kattolape on riittävän jyrkkä ja ikkuna soveltuu rakennukseen ja sen pihamiljööseen.

Uudisrakentaminen ullakolle voi tuoda mukanaan ki-

ristyviä poistumistie- ja palo-osastointivaatimuksia, joiden toteuttaminen on usein kallista ja saattaa hävittää rakennuksen kulttuurihistoriallisia arvoja.

Vanhat vialliset sähköasennukset ovat yleisimpiä tulipalojen aiheuttajia. Kiinteistöjen omistajien tulee huolehtia sähköasennusten kunnossapidosta. Vanhat asennukset voi tarkistuttaa palo- ja henkilöturvallisuuden varmistamiseksi. Uudet sähköasennukset on parasta tehdä pintavetoina, rakenteita rikkomatta. Vanhan mallisia kiinnikkeitä, kytkimiä ja rasioita on saatavana. Niitä käyttämällä tekniikasta ei tule silmiinpistävää.

Uunit, kiintokomerot ja portaat ovat olennainen osa rakennuskokonaisuutta. Uunit ja hormit ovat osa painovoimaista ilmanvaihtoa. Ne tulee säilyttää ja sovitaa asuntojen korjauksissa osaksi kokonaisuutta.

Koneellinen ilmanvaihto ei sovi vanhaan rakennukseen. Painovoimaista ilmanvaihtoa ei pidä korvata koneellisilla ratkaisuilla. Painovoimaista ilmanvaihtoa voi tehostaa uunilämmityksellä ja oikein sijoitetuilla korvausilmaventtiileillä. Märkätilojen ja keittiön ilmanvaihtokanavien läpivienteihin voi asentaa vetoa parantavan tuulihatun. Märkätilojen vetoa voi tarvittaessa tehostaa puhaltimella, mutta ne eivät saa estää painovoimaisen ilmanvaihdon toimintaa.

Vanhat listoitukset, uunit, portaat, sisäovet, sisäkatot, lattiat, kiintokomerot, mahdolliset maalauskoristelut ja tapetit ovat arvokkaita rakennusperinnön osia, joiden hoitoon ja kunnostamiseen tulee tarvittaessa käyttää rakennuskonservattoria. Jos korjauksissa poistetaan uudempiä rakennusainekerroksia, kuten lastulevyjä, voi niiden alta löytyä vanhan kiinteän sisustuksen säilyneitä osia. Kaikki kerrostumat kannattaa dokumentoida. Pääsääntöisesti vanhoja rakennusosia ei pidä purkaa. Vain vanhoilla rakennusosilla on kulttuuri- ja rakennushistoriallista arvoa. Seinä- tai kattomaalauksia on mahdollista konservoida. Vanhan talon sisätilojen korjauksessa tulee tukeutua perinteisten menetelmien ja materiaalien käyttöön. Kannattaa sallia vinoutumat

ja patina. Liika oikominen ja uudistaminen hävittävät vanhan tilan elävyyden.

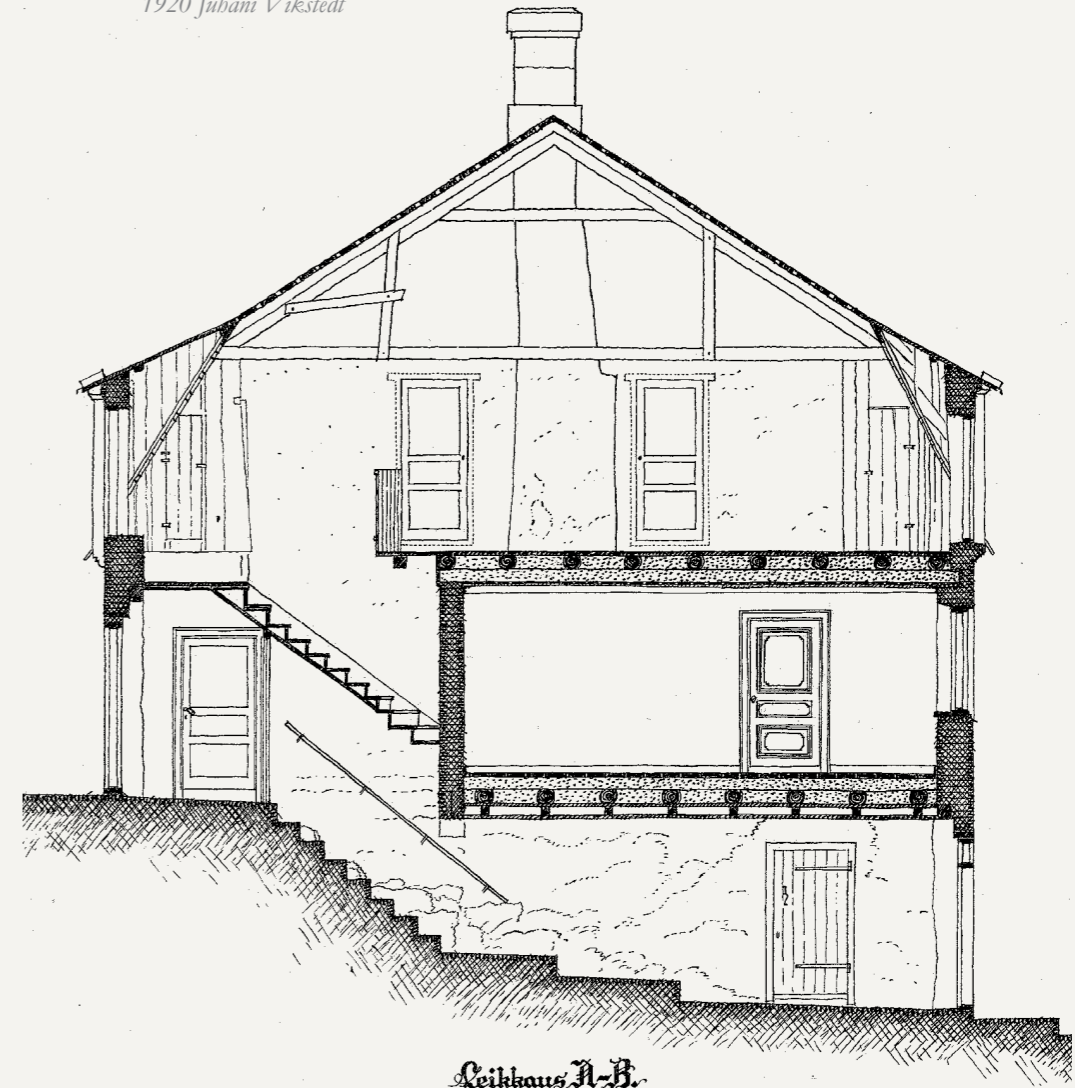
Talon vaihtaessa omistajaa kohdistuu sisätiloihin uusia vaatimuksia ja toiveita. Vanhaan rakennukseen ei lainsäädännön puitteissa tarvitse kohdistaa samoja vaatimuksia kuin uudisrakentamiseen. Vanhojen sisäseinien poistaminen tai kulkuaukkojen laajentaminen ei ole suositeltavaa. Ne ovat aina lupaa edellyttäviä huoneistomuutoksia.

Savirappauksella tehtyä tiivistys- ja lisäeristyskerrosta ei pidä rikkoo hirsien esiin ottamiseksi, mikäli se ei ole rungon vaurioiden korjaamisen kannalta välttämätöntä. Tällöinkään ei koko huoneen rappausta kannata pudottaa alas. Savirappausta voi paikata ja elvyttää ja sen pinta sopii maalattavaksi tai tapetoitavaksi.

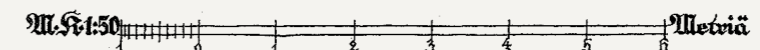
Vanhaa rakennusta nykyaikaistettaessa pitää unohtaa uudisrakentamisen ratkaisut. Toimintoja voidaan ryhmitellä totutusta poikkeavalla tavalla, jos asumistotumuksissa joustetaan.

Pinkopahveja ja seinälle pingotettuja kankaita on mahdollista kiristää, mikäli ne ovat löystyneet. Seinien pinnoitteita ei kannata poistaa turhaan. Vanhat tapetitkerrokset tiivistävät seinää ja toisaalta aitoa tyylihistoriaa säilyy seuraavillekin sukupolville löydettäväksi.

*Mittauspiirustus Flensborgintalosta TKK  
1920 Juhani Vikstedt*



*Entinen Flensborgin talo Norwoossa.  
rakennettu 1700-luvun loppupuolella.  
Mittauspiirustus*



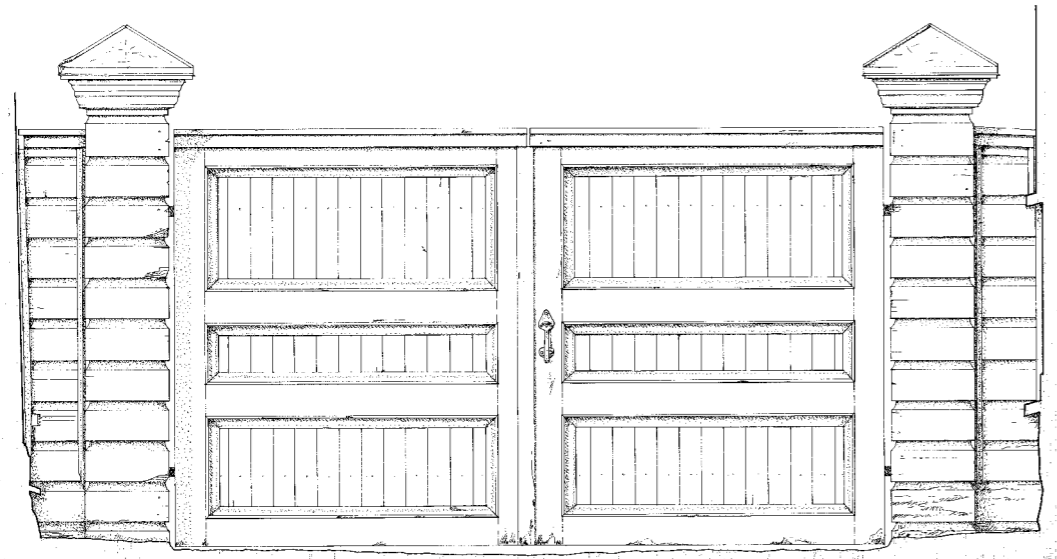


## Aidat ja portit

Aidat ja portit rajaavat yksityistä ja julkista aluetta. Puukaupungissa ne kuuluvat kadun ja pihan miljööseen. Kaduilla aidat täyttävät rakennusten väliset aukot ja pihoiden väliset aukot ja pihoiden väliset aukot ja pihoiden väliset aukot. Niiden avulla syntyy tiivistä kaupunkikuvaa. Portit on usein koristettu samantapaisin yksityiskohdin kuin julkisivut. Useissa porteissa on erikseen leveämpi kulkuaukko ajoneuvoille ja kapeampi käyntiportti jalankulkijoille. Joidenkin kaksikerroksisten talojen pihoiden kuljetaan porttikäytävän kautta.

Asuinpihoille tyypillisiä ovat ihmisen korkuiset peittomaalattut umpinaiset aidat, joiden yläreuna seuraa kadun korkeusvaihteluita. Viljelytarkoituksessa olevia tontin osia aidattiin korkealla pystysäleaidalla tai harvalla vaakasäleaidalla. Kalliossa yläkaupungissa aidattiin vain kadun varsi, mutta ei pihan perän kasvimaata.

*Jokikatu 6 TKK arkkitehtuurin historian laitos 1988 mittauspiirustus, Laura Arpiainen, Marja Törmälä*



## Ohjeita

*Erityismääräys 10§*

Tontit tulee aidata asemakaavan mukaisesti. Puretut aidat tulee korvata uusilla.

Tonteille ei saa tehdä sisäisiä aitoja esimerkiksi hallinanjakorajojen mukaisesti. Avoimet yhteiset pihat ovat suuri arvo.

Portit ja aidat tulee ensisijaisesti korjata. Korjattaessa ne pitää rakentaa entisten kaltaisiksi tai hyvin niihin liittyvän pää- tai sivurakennuksen vuorilaudoituksen tyylin mukaiseksi. Myös yksityiskohdat tulee tehdä huolella. Mikäli tontin aita on aiemmin uusittu sopimattomasti, tulee tilanne korjata uutta aitaa rakennettaessa. Hyviä malleja voi etsiä niistä taloista, joilla on vielä vanha aita portteineen jäljellä.

Aidan ylä- ja alareunan tulee seuralla maaston muotoja. Porrastuminen ei sovi Vanhan Porvoon kaupunkikuvaan.

Uudet aidat tulee rakentaa riittävän jäisestä, höylätystä puutavarasta.

Aidat ja portit maalataan pääkatujen varrella perinteisellä pellavaöljymaalilla niiden liittyessä peittomaalattuun rakennukseen. Aidat maalataan keittomaalilla niiden liittyessä sivukujien talusrakennuksiin tai pääkatujen keittomaalattuun päärakennuksiin.

Porttien heloituksen tulee olla perinteinen. Vanhat helat voi siirtää uuteen porttiin tai hankkia sopivat esimerkiksi rakennustarvikkeiden kierrätysmyymälästä.

Sähkötoimiset portit tai puomit eivät kuulu Vanhaan Porvooseen.

## Ulkorakennukset

Ulkorakennukset tekevät Vanhan Porvoon pihoiden monimuotoisia ja viihtyisiä. Rakennushistoriallisessa mielessä ulkorakennukset ovat yhtä merkityksellisiä kuin päärakennukset. Arvoltaan ja toiminnaltaan erilaiset rakennukset rikastavat pihapiirejä ja kertovat tontin entisestä elämästä.

Keskiajalla katuja reunustivat sekä asuin- että talusrakennukset. 1600-luvulta lähtien apurakennukset sijoitettiin tonttien sisäosiin. Tavallisilla asuntotontteilla tarvittiin eläinsuojia, ruoanvalmistustiloja sekä aittoja ja liiterteitä. Kauppiastonteilla elinkeinon harjoittaminen vaati suurempia varastomakasiineja. Lämmintä tilaa vaativat talusrakennukset rakennettiin hirrestä. Niiden viereen lisäiltiin kevyempiä lautarakenteisia osia. Pihapiirit täytyivät vähitellen. Monia rakennuksia purettiin ja uusia tehtiin samoille perustuksille. Teollistumisen ja kaupan kasvu vähensi talusrakennusten tarvetta. Usein rakennettiin vain pieniä käymälän ja liiterin sisältäviä kokonaisuuksia. Joitakin talusrakennuksia muutettiin asunnoiksi ja työtiloiksi, etenkin sodanjälkeisinä asutuspulan vuosina, mutta suuri osa jäi tyhjilleen.

## Ohjeita

*Erityismääräykset 1§, 2§, 4§, 5§, 6§, 8§ ja 9§*

Myös ne ulkorakennukset, jotka eivät ole asemakaavassa suojeltuja, tulee pyrkiä säilyttämään. Tärkeä osa miljööstä syntyy ulkorakennuksista ja niiden rajaamista tiloista.

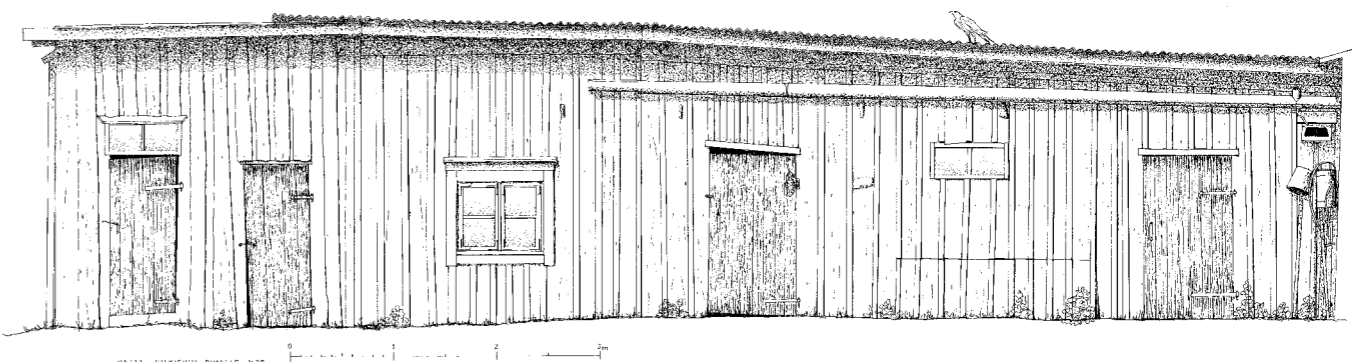
Ulkorakennuksiin voi sijoittaa aputiloja. Niitä voidaan käyttää luontevasti asumiseen liittyviin toimintoihin kuten verstaiksi, saunoiksi sekä pesu- ja kodinhoitotiloiksi, varastotiloja unohtamatta. Saunatuovasta saa helposti mukavan kesähuoneen ulkorakennuksen ilmeeseen kärsimättä. Ulkorakennukset ovat arvokkaita dokumentteja entisaikojen elämästä. Myös seuraavalle omistajalle pitää jättää merkkejä historiasta.

Ulkorakennuksiin tulee osoittaa asuntokohtaiset varastotilat, joiden tulee olla riittävät asuntoon nähden. Varastotilan ei tarvitse olla asuntokohtaisesti rajattu, mutta sen pinta-alan tulee olla riittävä jokaiselle asunnolle.

Ulkorakennusten korjauksessa tulee säilyttää niiden luonne talusrakennuksina. Suojeltuihin ulkorakennuksiin kohdistuva uudisrakentaminen tulee tehdä niin sanotun tila tilassa -periaatteen mukaisesti. Tällöin säilytetään olemassa olevan rakennuksen ulkoinen hahmo, ja uudisrakentaminen tehdään erilliseksi rakenteeksi vanhan rakennuksen sisälle. Tämä ei ole tarpeen, mikäli uudisrakentaminen ei edellytä kajoamista seiniin, lattioihin tai välipohjiin, vaan on mahdollista hyödyntää olemassa olevia rakenteita ja pintoja. Hyvä periaate on, että uudisrakentaminen voidaan purkaa vanhasta tilasta jälkiä jättämättä.

Jokirannan aittojen joenpuoleisiin päätyihin ei saa tehdä uusia ikkunoita.

*Itäinen pitkäkatu 15 TKK arkkitehtuurin historian laitos 1988 mittauspiirustus, Minna Raassina*





*Suurilla tonteilla oli puutarha yleensä erotettu pihatilasta aidalla. Hyötypuutarbassa oli usein suorat käytävät ja kohopenkit. Kasvimaiden reunassa kasvatettiin muun muassa viinimarjoja ja karviaisia. Kulmissa saattoi olla hedelmäpuu. (Porvoon museo)*



*Pienellä tontilla Koulu-  
kujan varrella oli vuonna  
1914 tallattua talouspihaa  
jossa kapea, biljattain  
kivetty käytävä jobtaa  
pääsisäänkäynnille. Tytön  
takana vasemmalla on  
hedelmäpuuta. Sadevesi  
kerättiin katolta tynnyriin.  
(Porvoon museo)*



*Lähes kokonaan kivettyjä  
pihoja oli useita Jokikadun  
varrella ja kirkon torilla.  
Kuva 1900-luvun alusta.  
(Museovirasto)*

## Talousmuodot pihossa



*Puutarhatontteja oli pääasiassa kaupungin itäosissa. Kujien pientareilla kasvoi monilajisia niittyjä. Kuvan puutarhapihat oli rajattu säleaidoin ja kivimuurein (Kaupunkisuunnittelu)*

Vanhassa Porvoossa on tunnistettavissa neljä erilaista pihatyyppiä. Vaikka pihojen käyttö on muuttunut, erottuu useallan pihalla varhainen perustyyppi ja vanhat toiminnalliset osat. Vanhan Porvoon pihatyyppiä ovat kivettyt kauppias- ja käsityöläispihat, isot tontit, joilla oli talouspiha ja puutarha, pienet asuinpihat ja hyötypuutarhatontit. Pihojen rakenne on peräisin ajalta, jolloin kauppiaat ja käsityöläiset harjoittivat ammattiaan kotona ja pihapiirissä, ja pihaa kalustettiin tarvittavilla välineillä. Varakkaat porvarit myös omistivat taloutensa esilaisiin toimiin tarkoitettuja tontteja eri puolilla kaupunkia.

Kauppiaspihat olivat lähes kauttaaltaan kivettyjä, koska niitä käytettiin varastointiin. Pienet kasvimaat sijoitettiin suojaisaan nurkkaan tai aurinkoiselle seinustalle. Kiveyksen ladonnan kuviolla ohjattiin sadeveden kulkua, kärryjen kulkureittiä ja käsityöammattiin liittyviä toimintoja. Lähes kauttaaltaan kivettyjä kauppiastalojen tai käsityöläisten pihvoja oli Kirkkotorin ympärillä ja kapeilla rantatonteilla.

Isoja tontteja, joilla on ollut talouspiha ja puutarha, on useassa korttelissa. Talouspihoja rajasivat rakennukset, karjasuojat ja varastot. Ammatissa ja taloudessa käytetty pihan osa, kulkureitti sekä seinustat olivat usein kivettyjä. Vauraampi väki kivesi koko talouspi-

han, koska mukulakiveys oli helppo harjata puhtaaksi ja se kesti rinnemaastossa syöpymättä kovatkin sateet. Ylhäällä mäellä vähäisemmän väen talouspiha oli paikoin tallattua pihakettoa, paikoin avokalliota. Puutarha rajattiin talouspihasta säleaidalla tai pensain. Jos tontilta purettiin rakennus, sen paikalle saatettiin perustaa kasvimaata tai puutarha. Pihapuutarhoissa oli pääasiassa keittiökasvimaita, mutta jo 1700-luvulla raadin pöytäkirjat kertovat myös tuottoisista marjapensaista ja hedelmäpuista. Varakkailla porvareilla oli myös koristekasvi-istutuksia ja oleskeluun tarkoitettuja alueita, kuten syreeniaidalla rajattu kukkatarha tai syreenimaja.

Pienet asuinpihat sijaitsivat pääasiassa kallioisella mäellä, missä asui köyhempää kansaa. Alun perin pienille mökeille ei kuulunut lainkaan pihamaata. Sittemmin nekin erotettiin aidalla kadusta. Istutuksille oli vain vähän tilaa. Kallioisilla pihoiilla maa muhevoitui vähitellen, ja pienialaiset puutarhat ovat nykyisin reheviä.

Hyötypuutarhatonteilla suurin osa tontista oli kotitarveviljelyssä. Kasvimaalla oli keskikäytävä, poikkikäytävä ja kohopenkit ruudukkona. Hedelmäpuut ja marjapensaat olivat rivissä reunalla. Ruudukko ei ollut säännöllinen vaan noudatti luontevasti maaston muotoa varsinkin kallioisilla tai epäsäännöllisen muotoisilla tonteilla.



*Rikkamakatu 4:n isosta puutarhasta otettiin valokuvia vuonna 1911. Puutarha oli jäsenetty kaarevin linjoin ja aidattu erikseen muusta pihasta. Etnalan käytävää reunustivat korkearunkoisiksi leikatut hedelmäpuut ja ruusupensaat. Puutarhan pohjoisnurkassa kasvoi bieskoivu. Puiden alla oli nähty, jolla mutkitteli kivetty polku. Sen reunoilla näkyy paikoin reunuskasveja. (Porvoon museo)*



*Kaartuva sorapintainen ajokäytävä johtaa sivurakennuksille. Sisäänkäyntien edustat ja seinustat ovat mallikelpoisesti kivettyjä. Nuori koivu ei kuulu seinustalle. (Porvoon museo)*

## Pihakulttuurin kehitys

Pihoja käytettiin ennen monenlaiseen toimintaan ja pihatila jakautui eriluonteisiin osiin. Paljaat kalliot, kivetyn pinnat, tallattu pihatanner, kedot ja nurmet, perennapenkit sekä kasvimaat vaihtelivat pienialaisesti ja tarkoituksenmukaisesti. Aurinkoisesta avoimesta pihasta erottui selvästi puolivarjainen hedelmäpuutarha. Perinteiset hoitotavat ja kasvupaikkojen kirjo muodostivat elinympäristön poikkeuksellisen rikkaalle kasvialueelle.

Samassa pihapiirissä on vuosisatojen kuluessa asunut välillä enemmän ja välillä vähemmän perheitä. Kun sivurakennuksia muutettiin asunnoiksi, tuli tontin pihapiiristä monen perheen yhteinen. Pihatilaa ei jaettu yksityisiin osiin, vaan vanha jako 'kovaan' pihapintaan ja 'pehmeään' puutarhamaahan säilytettiin. Kasvimaasta kehitettiin 1900-luvun jälkipuoliskolla usein hyötypuutarha ja siitä edelleen oleskelupuutarha.

Pihojen käyttö muuttuu yhä jatkuvasti ja vähitellen. Kivettyjen pintojen, pihaketojen, hyötykasvimaiden ja koristeistutusten tarve ja hoitomahdollisuudet vaihtelevat omistajan ja tilanteen mukaan. Nykyisin autopai-

kat vievät yhä enemmän tilaa. Pihojen hoito on yksipuolistunut ja kasvupaikkojen kirjo on kaventunut. Silti monilla pihalla erottuu yhä varhainen perustyyppi ja pihan osien väliset luonne-erot. Se tekee niistä ainutlaatuisia.

Perinteiset hoitotavat ja kasvupaikkojen kirjo muodostavat yhä elinympäristön poikkeuksellisen rikkaalle kasvialueelle. Kasvillisuusinventointien tulokset osoittavat että lajisto on muuttunut ja vanha lajisto on köyhtynyt. Vanhoille kulttuuriympäristöille leimallisia kasvilajeja on hävinnyt tai huomattavasti harvinaistunut. Tämä johtuu pääasiassa puiden lisäämästä varjoisuudesta sekä, leikattujen nurmikoiden pinta-alan laajentumisesta ja maata peittävien terassien rakentamisesta. Onneksi monilla aurinkoisilla pihalla on säilytetty pihaketoja ja ryytimää. Joillekin pihalle on palautettu kasvimaat kohopenkkeineen tai pihaketoa käyttäen paikallista pihan maaperää ja kompostimul-taa. Näin on pystytty säilyttämään pihan maaperään kätkeytyvät siemenet, ja vanhan kulttuurin seuralais-lajit sekä kulttuurikasvit voivat itää ja säilyä.

## Pihatilat

Vanhassa Porvoossa yksityiset pihapiirit ovat selkeästi julkisesta katutilasta ja toisista tonteista erotettuja. Pihatilat ovat pieniä, yllättäviä ja yksilöllisiä. Rajaavat elementit ovat pieni-piirteisiä ja tilan tuntu tiivis. Pihalla on lämmin pienilmasto, sillä rinnemaasto suuntautuu lounaaseen, varjostavia puita on vähän, rakennukset ovat matalia ja aidat estävät tuulen ja ilmavirtaukset. Kaltevuodeltaan vaihteleva rinnemaasto lisää pihatilan jännitettä ja yksilöllistä luonnetta. Pihaa voivat luontevasti jäsentää muutamat istutukset ja erilaiset pihaniityt, kalliot sekä tarkoituksenmukaiset kiveykset ja sorapinnat. Talousrakennusten taustoilla on yhä kapeat palokujat, joiden kautta sadevesi juoksi pois pihoilta kaduille.

Pienet viitteet maassa kertovat pihan vanhasta käytöstä. Maa tiivistyi kärrynpyörien alla ja eniten kulukselle alttiita kohtia kivettiin. Entisten perennapenkien paikka erottuu ruohikossa vähän syvemmän vihreänä, samoin vanhat kasvimaat. Käytävien kohdat ja karjan käymä, tiivistynyt tai joskus kivetty talouspiha erottuvat kuivempina ja huonommin kasvavina kohtina. Maaperässä on säilynyt aikaisemman kasvis-ton siemeniä, jotka saattavat itää päästessään maan

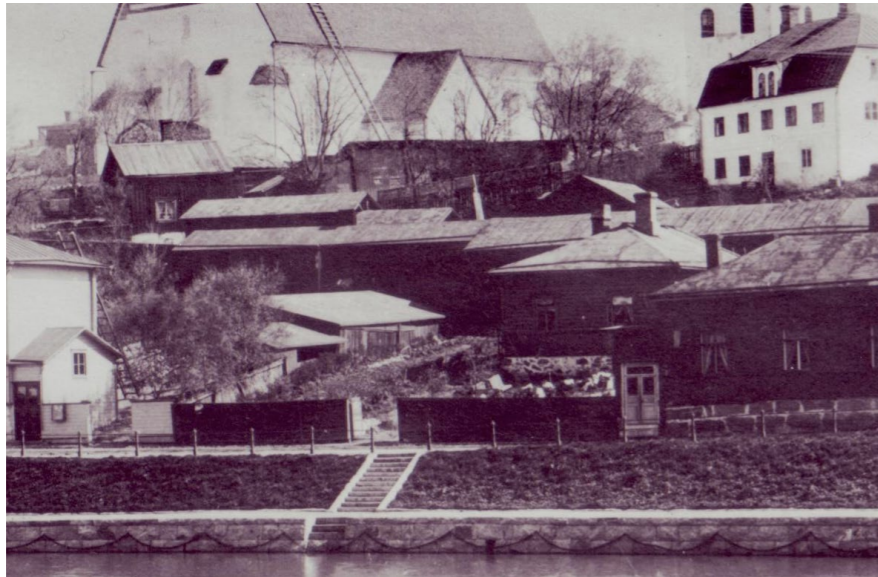
pinnan lähelle. Entiset istutuskohdat ovat yhä koholla ja käytävät painanteina. Sorakerroksen tai nurmikoton alla voi olla vanhoja kiveyksiä.

Kaarevat pihakäytävät seurasivat luontevinta ja hel-pointa kärryn kulkureittiä portilta sisäänkäynnille ja vajalle. Vauraampi väki kivesi koko talouspihan, koska mukulakiveys oli helppo harjata puhtaaksi ja se kesti rinnemaastossa syöpymättä kovatkin sateet. Joillakin puutarhapihoilla oli pääkäytävän vierillä kesäkukka-tai perennaryhmiä. Kallioisten maiden pienemmällä pihalla oli yleensä tiivistynyt pihatanner ja polkuina kuivaa ketoa. Mutta myös joillakin pienillä pihalla oli kivettyjä polkuja.

Kasvimaan paikka on monilla tonteilla vanhastaan va-kiintunut. Joillakin tonteilla se on yhä samassa paikas-sa kuin 1830-luvun palovakuutuskirjan asemapiirros osoittaa. Kaupunkirakenteen tiivistyessä moni kaali-maa ja puutarha sai väistyä rakentamisen tieltä.

Palokujat tai palosolat olivat pihojen perimmäisiä ja näkymättömiä osia rakennusten taustalla. Niillä oli kuitenkin tarkoituksensa, sillä ne estivät palon leviämistä suoraan rakennuksesta toiseen. Palon sattuessa niiden kautta päästiin katoille sammuttamaan lentäviä kipinöitä. Niillä oli merkitystä myös sadeveden pois ohjaamisessa.

## Pihan vanha arvojärjestys ja uudet rakenteet



Jokikadun varrella oli vuonna 1893 isolla tontilla puutarhassa oleskelualue ja kasvimaat. Niiden välistä johti käytävä talousrakennuksille, jotka sijaitsivat taustalla. Pallomaiseksi leikatut salavat ovat naapurin puolella aidan takana. (Porvoon museo)

Kullakin asialla on arvonsa mukainen paikka pihalla. Portilla on tärkeä asema katujulkisivussa, samoin aidan yli katutilaan kaartuvilla pensasaidoilla ja hedelmäpuiden oksistolla. Portti on julkiseen katutilaan välittävä ja yksityistä tilaa leimaava kohta, joka antaa ensimmäisen mielikuvan talon asukkaista. Tähän on toisinaan pihan puolella istutettu syreenipensas tai leikattu puu. Todennäköinen köynnöskasvi portin koristeeksi on ollut humala. Monilla tonteilla koko portin seutu on kivetty.

Pääsisäänkäynti oli alun perin pihan puolella. Sen edusta oli pihan arvokkain osa. Sitä korostettiin kiveyksellä ja istutuksilla. Useissa 1900-luvun alun kuvissa näkyy sisäänkäynnin vierellä matalia istutuksia ja reunuskasveja. Monilajiset perenna- ja kesäkukkaistutukset näyttävät olleen yleisiä. Ajan ohjekirjoissa varoitettiin istuttamasta kasveja rakennuksen viereen, jottei kosteus nousisi hirsiseinälle. Käteväntä oli kivetä koko seinusta ajokäytävään asti ja sijoittaa puutarha erilleen arvokasrakennuksista.

Kesäisin pihatilasta nautittiin ja siellä tehtiin askareita. Pienilläkin pihoilla nostettiin pihalle pitkä penkki. Suurimmilla pihoilla tiloja rajattiin kasvillisuudella ja oleskelupaikkaa kaunistettiin istutuksilla. Syreeniaidat ja lehvämajat tulivat muotiin 1700-luvulla. Muu-

tamalla suurimmilla puutarhapihalla oli 1700-luvulla huvimaja ja kukkatarha. Vanhanajan tuoksuvat ruusut olivat tärkeitä 1800-luvun lopusta lähtien. Iltahämärissä tuoksuvia kasveja, kuten illakkoa ja heliotrooppia, kasvatettiin yleisesti. Huonekasveja tuotiin kesäksi ulos. Ne asetettiin lajin valontarpeen ja sateenkeston mukaan pihalle, usein sisäänkäyntiä tai miellyttävää kohtaa korostamaan.

Pihapuut olivat harvinaisia ja 1900-luvun alkuun saakka ne olivat aina muotoon leikattuja. Leikattuja pihapuita käytettiin korostamaan arkkitehtuuria tai pihan oleskeluun käytettyä osaa. Vain muutama tällainen leikattu puu on säilynyt jatkuvasti hoidettuna 2000-luvulle. Useassa isoksi kasvaneessa puussa näkyy merkkejä leikkaamisesta. Myös hedelmäpuut pidettiin leikkaamalla halutussa muodossa ja tuottavina. Isoiksi kasvaneet pihapuut ovat 2000-luvun alussa muuttaneet monen pihatilan luonteen ja mittakaavan täysin.

Pihan merkitys asuntoon liittyvänä ulkotilana on kasvanut. Korkealla aidalla suojatut pihatilat sopivatkin oleskeluun erinomaisesti. Uudet katokset ja maasta kohotetut terassit murentavat historiallista aitoutta. Ne muuttavat pihan luonnetta, peittävät rinnemaaston jännittävän muodon ja vievät elintilaa ainutlaatuiselta kasvillisuudelta.

## Ohjeita

Erityismääräykset 13§, 14§, 15§ ja 16§



Kirkkokatu 9:n pihalla on sisäänkäynnin vieressä seinustalla kasvatettu daalioita 1900-luvun alussa. Seinustalla erottuu parsa muita korkeampana monilajisessa perennaistutuksessa. Rakennuksella on tavalista korkeampi sokkeli, eivätkä istutukset peitä vuorilandoitusta. Kevyet tuolit ovat siirrettävissä sesongin kauneimpien kukkien viereen tai valon ja varjon mukaan pihan miellyttävimpään paikkaan. Sorapinnan alta näyttää pilkkottavan mukulakiveys. (Porvoon museo)

Pihatilan jäsenyys eriluonteisiin osiin, vanhat pihakiveykset ja ryytimaan vanha maaperä siemenpankkeineen ovat ainutlaatuista kulttuuriperintöä. Mieti ratkaisuja, joissa arvokkaat ja vanhat osat säilyvät eikä uusi ota hallitsevaa roolia.

Uudet toiminnot ja niihin liittyvät rakenteet tulee sovittaa hienovaraisesti vanhoille pinnoille sopivimpaan paikkaan. Ulkorakennuksia kannattaa käyttää osana pihan toimintoja. Materiaali- ja rakennekysymyksille löytyy yleensä aina ratkaisuja vanhoista pihan rakennustavoista soveltuvia. Pinnan tasaamiseen perinteinen keino on kuoppien tasaus soralla tai hiekalla.

Uusi puutarhakatos ei saa näkyä kaduille eikä varjostaa naapurien pihaa. Materiaalien tulee olla perinteisiä, muotokielen yksinkertaista ja keveää. Terassien tai katosten alta ei saa purkaa vanhoja pihakiveyksiä. Katokset ja terassit edellyttävät aina tapauskohtaista harkintaa Vaporassa ja rakennuslupaa.

Sisäpihoilla kahviloiden ja ravintoloiden ulkoterassina ensisijainen vaihtoehto on käyttää vanhaa pihapintaa ja sopeuttaa kalusteet siihen. Mikäli pihapinta on huomattavan epätasainen saa terassin tarvittaessa tehdä

lautarakenteisina vanhan pihapinnan tai kiveyksen päälle. Korotetun terassipinnan tulee olla mahdollisimman lähellä maanpintaa ja musta. Veden virtausta pihalla ei saa estää. Lautarakenteinen terassi on väliaikainen rakenne, eikä sen alta saa koskaan purkaa vanhaa kiveystä. Terassirakennelmat tulee voida poistaa kiveystä vaurioittamatta. Terassien rajausten tulee olla ilmeeltään ja rakenteiltaan keveitä ja ilmavia. Materiaaliksi sopivat puu, luonnonkuituköydet, kukkaruukut tai mustaksi maalattu metalli. Muovisia, lasisia tai kankaalla peitetyjä kaiteita ei hyväksytä. Kaiteisiin ei saa kiinnittää mainoksia.

Pihapuina tulee suosia hedelmäpuita. Kun pihoille saadaan valoa ja lämpöä, voidaan säilyttää ja palauttaa monilajisia ketoja ja ruohikkoa, pieniä kasvimaata ja koristeistutuksia.

Kun sivurakennus muutetaan asunnoksi ja tontti jaetaan hallinnonjakosopimuksella osiin, tulee miettiä tarkoin yksityisen ja yhteisen pihatilan suhde. Pihapiirissä tulisi säilyttää sen vanha rakenne. Pihoja ei saa jakaa tonttien sisäisillä aidoilla tai muilla rakenteilla. Tonttien väliset aidat tulee säilyttää.

## Kiveykset

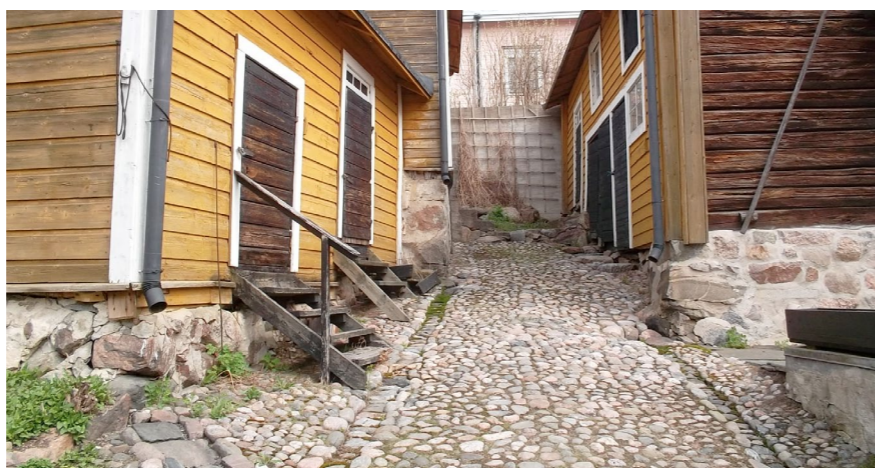
Pihoilla voi paikoin olla jopa satoja vuosia vanhoja kiveyksiä. Ensin kivettiin ajoporttien ja vauvavajojen edustoja. Sadevesikourujen linjat kivettiin pihan pintaan, jotta virtaava vesi ei syövyttänyt kaltevaa pihaa eikä ohjautunut rakennusten alle. Vesikourut erottuvat selvinä painanteina ja ladontakuvioina. Paikoin pihakiveyksessä on suuremmilla kivilä muodostettuja kuvioita kuten kaari-aihe oven edustalla tai ajolinjat portilta. Joillakin kauttaaltaan kiveytyillä kauppiaapihoilla on ladottu linjoja ja ruudukoita. Niillä on saatettu merkitä erilaisten tavaroiden varastointia tai pysäköintiä. Puutarhassa oleskelupaikan pintana oli sora tai pihaniitty.

Kauppiaapihojen vanhat kiveykset antavat pihatilalle ainutlaatuisen luonteen. Se menetetään, jos piha muutetaan puutarhamaiseksi. Maassa tai seinustoilla säilyneet ammattiin liittyvät rakenteet ovat vielä harvinaisempaa kulttuuriperintöä. Jos välttämättä halutaan tehdä istutuksia lähes kauttaaltaan kiveytyyn pihaan, on paras istuttaa pensas tai hedelmäpuu kiveyksen lomaan.

Hiekoitussepeleitä ja -sora kertyy nopeasti peittäväksi kerrokseksi. Pihatoran alla voi olla piilossa vanha kiveys. Hiekoitetuilta kulkuväyliltä tulisi joka kevät harjata pois hiekoitussepeleitä.



*Pihapinnalla sadevesikourut ovat kauniisti mukulakivistä ladottuja. Ne muodostavat kiveyskuviossa hienon jäsenmyksen ja korostavat maaston muotoa. Kiveyksen lomasta on vettä imeytynyt maastoon ja istutusten juuristoalueille. Jokikatu 10 kauppiaapihan kiveyksessä kulkevat sadevesijurit suuntaa vaibtaen, yläpiballa vinosti poikittain ja alapiballa rakennusten suuntaisesti. Pihan valaisimet oli kiinnitetty rakennusten seiiniin. Katolta kerättiin sadevesi kesäaikana tynnyreihin. (Porvoon museo)*



*Myös uudet vedenohjauksourut tulee tehdä mukula- tai nupukiviä kourun pohjalta käyttäen. Betonikourut eivät kuulu Vanhan Porvoon piharakenteisiin.*



*Vanhat katukiveykset tehtiin erikokoisista mukulakivistä. Noppakivet ovat uusi kiveystyyppi. Tässä Flensborgintörmen vanha kiveys. Natalia Linsénin kuva vuodelta 1898 (Museovirasto)*

## Sadeveden ohjaus

Uuseimmilla pihoilla pintavesiongelma on kohdannut asukkaat jo vuosisatoja sitten, kun piha oli vielä nykyistä vilkkaammassa käytössä. Silloin ongelma ratkaistiin pihan pinnan muotoilulla niin, että vesikouruille tehtiin selvä vietto. Kourut ohjattiin palokujiin, kadulle tai suoraan jokeen. Rinteessä sadevesikourut jatkuivat useamman tontin läpi. Kattojen sadevesi kerättiin sulana aikana tynnyreihin ja käytettiin kotitaloudessa tai kasteluun.

Sadevesi on tärkeä luonnonvara. Pihan kasvillisuus tarvitsee maahan imeytymään sadevettä. Pihapinnalle tuleva sadevesi kastelee ja viilentää kuumenevat pihakiveykset.

Sadevesiviemäreiden kaivaminen maan pinnan alle on usein turhaa. Se on haitallista, jos työssä rikotaan vanhaa pihakiveystä. Viemärointi ja tehokas salaojakuivatus voi muuttaa oleellisesti maaperän kosteustasapainoa, mistä voi aiheutua vaurioita rakennuksen perustuksille ja arkeologisille kerrostumille. Oleellista on ohjata vesi pois perustuksista. Sadevesien johtaminen putkissa palokujiin toimii vain, kun putkien ritilät puhdistetaan riittävän usein.

Kulttuurimaakerrokset kasvavat vähitellen, jos eloperäisiä materiaalia ja veden mukana kulkeutunutta materiaalia ei kerätä pois. Varsinkin palokujiin ja suojaosille seinustoille kertyy nopeasti veden kulkua muuttava kerros lehtikarikkeesta, tomusta ja hiekoitusshiekasta. Myös kasvavat puuntaimet muuttavat maan pinnan kallistuksia. Tonttien rajoilla ja palokujissa on tärkeä säilyttää korkeusasemat. Veden kulku ei saa estyä eikä matalien perustusten tuuletus tukkeutua. Palokujat tulee tarkastaa ja puhdistaa lehtikarikkeesta vuosittain varsinkin niillä pihoilla, joiden läheisyydessä on puita. Maan pinnan noustessa jäävät matalat kivijalat ja tuuletuskanavat maan pinnan alle. Lahovaurioiden välttämiseksi tulisi monissa paikoissa seinän vierillä maan pintaa laskea ja suunnata kaltevuus rakennuksista pois päin.

## Ohjeita

Vanhat kiveykset ja ammattiin liittyneet rakenteet tulee säilyttää.

Kiveys ja sadevesikourut tulee joka kevät harjata puhtaaksi. Kouruihin kasvavat puuntaimet tulee kitkeä kiveyksistä. Myös palokujat on puhdistettava ja tarkistettava, että vesi virtaa esteettömästi palokujaa pitkin eikä talojen alle.

Lahovaurioiden välttämiseksi voi maan pintaa laskea seinän vierillä mahdollisuuksien mukaan ja suunnata kaltevuutta rakennuksista pois päin. Ylimmän pintaan ja heinäputtaat juuristoineen voi poistaa rakennusten vierestä ilman mitään virallista lupaa, sillä maan pintakerros on nuorta, eikä sisällä arkeologisia maakerroksia.

Uusia kiveyksiä tulee tehdä vain, jos on oikeasti tarvetta kovalle pinnalle. Ennen uuden kiveyksen tekemistä kannattaa tutkia, voiko pihasta löytyä peittyneitä vanhoja kiveyksiä. Uudeksi kiveyspinnaksi sopii parhaiten perinteinen mukulakivi. Kiveys voidaan erottaa vanhasta kiveyksestä kiven kokoa, muotoa, sävyä tai ladonnan suuntaa vaihtamalla. Noppakiveys on uudempi katupinnoite, mutta sitä voi käyttää pienialaisesti. Murskaamalla valmistettu kivituhka ei ole perinteinen pihamateriaali. Betoni- tai komposiittikiviä ei saa käyttää, eikä pihoja saa asfaltoida. Jos vanha asfaltti poistetaan, se tulee korvata mukulakiveyksellä, soralla tai pihakedolla.

Uuden kiveyksen tekeminen ja vanhan kiveyksen poistaminen edellyttävät toimenpidelupaa. Muista kysyä rakennusvalvonnasta ohjeita.

Autolle varattua kiveytyä paikkaa voi suurentaa pihan kaltevuus säilyttäen. Autopaikalle sopii pinnaksi myös kuiva keto, jossa menestyy paahdeympäristön matalakasvuinen ja huomaamaton kasvilajisto.

Roskasäiliö on paras sijoittaa ulkorakennukseen ja tuoda tyhjentämistä varten portin pieleen.

Katukiveyksiä uusien tulee hulevesiä varten palauttaa tai tehdä uudet avonaiset vesikourut. Kadun rakenteen sisään asennetut putkistot täyttyvät hiekoitusshiekasta ja vesi ohjautuu rakennusten perustuksiin. Katupintoja ei saa korottaa siten, että ne aiheuttavat haittaa rakennuksille. Vanhoihin rakennuksiin lahovaurioita aiheuttavat korotetut katupinnat tulee mataltaa, kun katua seuraavan kerran korjataan.

## Pengerrykset, terassit ja luiskat

Pihamaata pengerrettiin rinteillä rakennusten perustusten, ajo-luiskien ja puutarhojen vuoksi. Kallioisilla tonteilla muotoiltiin penkereitä ja tasanteita riittävän syvämultaisen kasvimaan perustamiseksi. Kalliopainanteiden puutarhat olivat yllättävän reheviä, kun niihin ohjattiin sopivasti sadevesiä.

Vanhoja luonnonkivistä koottuja kivisiä tukimuureja on monilla kaltevilla pihalla. Muurit ovat yleensä ns. kylmämuurattuja muureja, jotka pysyvät koossa kiilakivien ja taidokkaan kivien asettelun avulla. Vesi pääsee valumaan pois kivenkoloista. Routakaan ei niitä liikutele, koska niiden taakse on laitettu riittävän karkeaa maata. Vain kivien lomaan kasvaneet puut ovat murtaneet vanhoja kivimuureja ja pengerryksiä.

## Ohjeita

Erityismääräykset 13§, 14§, 15§ ja 16§

Kestävä muuri on paras tehdä vanhaan tapaan kivistä latoen. Kalteva piha on tunnusomainen Vanhan Porvoon rinnetonteilla, eikä sitä tule turhaan muuttaa. Rinnettä voi vahvistaa kiveämällä vesikourun niihin paikkoihin, joissa vesi virtaa voimakkaasti. Kaivuun ja rakennustöiden jälkeen maan pinta tulee muotoilla luontevaksi tontin alkuperäisellä maalla.

Kaltevaan pintaan sopii erinomaisesti luonnonmukainen keto tai kukkiva niitty. Se kasvaa osittain ja yllätyksellisesti itsestään, kun maassa säilyneet siemenet itävät. Jos pihaan tuodaan uusia siemeniä, tulisi käyttää vain kotimaista kantaa olevia kuivan kasvupaikan nüttylajiston siemeniä. Tällaisia siemeniä on saatavilla useista verkkokaupoista.

Ilman laastia koottujen, eli kylmämuurattujen, tukimuurien korjaaminen tulee tehdä ensisijaisesti purkamalla muuri ja kokoamalla se uudelleen entisenlaiseksi. Muurin korjaaminen betonilla tai laastilla on haitallista, sillä se muuttaa veden virtausta muurirakenteessa ja voi aiheuttaa uusia suurempia vaurioita. Laastilla kootusta muurista on mahdollista purkaa osa ja koota se entisenlaiseksi.

PIHAN INVENTOINTI KESÄLLÄ 2004



Sivurakennukselle johtava käytävä on tiivistynyt pihatannerta, jolla kasvaa monilajinen keto. Siinä kasvaa ja kukkii muinaistulokkaita ja muutamia entisajan lääkekasveja kuten pihatatar, maabumala ja niittyhumala. Muurin edessä on pieni kukkapenkeki, jossa kasvaa perinteisiä koristekasveja kuten myskimalvaa, suopayrttiä, ruskoliljaa ja tiikerinliljaa.



Pienen pihaan mahtuu oleskelupaikka ja kasvimaata, jota rennustavat kolme leikattua hedelmäpuuta. Pihaniityllä kukkivat keväällä pienet vanhat sipulikkukasvit kuten lumikellot, kevättähdet, idän sinililjat ja narsissit. Kesällä monilajinen pihaniitty leikataan vain pari kertaa, jotta monet villiintyneet perinnekasvit ehtivät kukkia.

Viereinen sivu: Inventointikartassa näkyvät yhden pihapiirin erilaiset kasvupaikat. Kallion vieressä on multavaa puutarhamaata ja talousrakennuksen edessä tiivistynyt pihatanner. Palokujan ja kabdelle seinustalle oli kertynyt lehtikariketta, joka laabotti seinustoja.

Viereinen sivu: Luonnonkivistä koottu tukimuuri on antanut kallioisella tontilla kasvimaalle syvyyttä. Vesi ja routa eivät riko ladottua muuria. Muurin ja rakennuksen välissä on riittävä väli, jotta se on helppo pitää puhtaana ja seinusta kuivuu.

## Kasvupaikkojen mosaiikki

Rinteillä on savi- ja sorakerroksien päälle ker-tyneitä kulttuurimaakerroksia. Avokallioiden lähellä on ohuita pintamaakerroksia; mullan sekaista hiekkaa ja soraa.

Kulkuväylät ja ammatin harjoittamisessa käytetyt pinnat pyrittiin kuivattamaan ja kiveämään tai sorastamaan. Tunkio oli pihan perällä, puutarhan nurkalla. Eloperäinen aines kompostoitui ja käytettiin lannoituksena pihojen kasvimailla. Sen vuoksi satoja vuosia viljellyt kasvitarhamaat ovat voimakas- ja syvämultaisia. Ravinteiden ja kosteuden ohjaaminen kehitti pihaille ainutlaatuisen pienipiirteisen kasvupaikkojen mosaiikin.

Eläintenpidon loppuminen ja viemärointi muuttivat rehevöitymiskehityksen. Koirien ja ilmakan typpi-kuormitus osuvat maastoon eri kohtiin kuin entisajan rehevöityminen. Osa ennen runsastyyppisistä kasvupaikoista köyhtyy ja kuivuu, kun sadevesiä ohjataan sadevesiviemäriin eikä lehtikomposteihin enää kerätä humusta ja ravinteita. Osa paahteisista köyhistä kasvupaikoista muuttuu ravinteikkaammaksi, kosteammaksi ja varjoisammaksi, sitä mukaa kun ympärille kasvaa puita ja pensaita.

Perinteisen pihaviljelyn ja puutarhanhoidon käytännöt ovat perustana nykyaikaisessa luonnonmukaisessa kaupunkipiha hoidossa ja viljelyssä. Keinolannoit- teiden sijaan käytetään lehtikompostia ja myrkkujen käyttöä vältetään. Rikkakasveja kitketään mekaanisesti ja nokkosvedellä torjutaan tuholaisia. Puutarhamaan humuspitoisuudesta huolehtiminen vaatii eloperäisen aineen kompostointia ja käyttöä kasvimailla, kukka- penkeissä sekä hedelmäpuiden ja pensaiden juuristo- alueilla. Pihaketoja on hyvä köyhdyttää haravoimalla niittojäte pois. Sen voi käyttää katteeksi viljelmillä, pensaiden alla tai kompostoida kasvimaata varten.

Kasvupaikkojen monimuotoisuuden säilyttämiseksi on tärkeä hoitaa erilaisten kasvupaikkojen kasvillisuutta eri tavoin. Eniten hoitoa vaativat rehevät kasvimaat ja kukkapenkit, vähiten kiveykset, pihakedot ja tiiviiksi poljetut pihatantereet.

Kasvimaat vaativat paljon hoitoa tuottaakseen hyvin. Paljaaksi haratut ja voimakkaista rikkaruohoista kitke-

tyt kasvimaan pielet ovat elintilaa monille harvinaisille vanhan kulttuurin seuralaislajeille. Myös ajoittain paljaaksi kitketyt seinänvieret ja kompostin liepeet ovat sopivia kasvupaikkoja näille vaateliaille ja usein huomaamattoman pienille kasveille. Kukka- ja yrttipenkit, joissa kasvatetaan monivuotisia koriste- ja maustekasveja, tarvitsevat vakiintumisen jälkeen varsin vähän hoitoa. Monilla piholla niissä kasvatetaan vanhoja koriste-, mauste- ja lääkekasveja

Kuivilla vähäravinteisilla piholla on puolivillejä niittyjä ja ketoja, jotka menestyvät lajirikkaina vähällä hoidolla. Vähän hoidetut mutta runsasravinteiset seinustat ovat tärkeää elintilaa monille Vanhan Porvoon harvinaisille muinaistulokkaille ja niillä eläville hyönteisille. Liian tarkan hoitajan siimaleikkuri katkaisee turhaan varren monelta harvinaiselta ja huomaamattomalta vanhan kulttuurin seuralaiskasviltä ennen kuin kasvi ehtii siementää. Kivettyjä ja sorapohjaisia pihaketoja tai seinustoja tarvitsee puhdistaa puiden taimista ja kertyneestä karikkeesta kerran tai pari kesässä.

Leikatun nurmikon pinta-alaa ei kannata kasvattaa, koska usein toistuva nurmikon leikkuu köyhdyttää lajiston monimuotoisuutta, tasalaatuistaa ilmettä ja vie turhaan aikaa. Rehevää pihanurmikkoa leikataan paikoin lähes viikoittain mutta pihaniittyjä, joilla kukkii villiintyneinä perinnekasveja ja muinaistulokkaita, vain pari kertaa kesässä.

## Kasvilajisto

Kaupungin kasvisto koostui alkuaan luonnonkasveista ja muinaistulokkaista. Muinaistulokkaat ovat kasveja, jotka ovat ihmisen myötävaikutuksella kulkeutuneet alueelle ennen 1600-lukua. Vuosisatojen ajan kaupunkiin tuotiin uusia viljelykasveja ja siementen mukana myös rikkakasvilajeja. Alun perin lienee viljelty vain hyötykasveja, mutta koristeistutuksienkin perinne on vanha.

Kasviston muutos on jatkuvaa. Harvinaisia vanhoja kasvilajeja häviää ja uusia tuodaan alueelle. Vanhoja kasvustoja ja maassa uinuvia siemenpankkeja häviää pihojen uudistamisessa, kaivuutöissä ja rakennusten peruskorjaustöiden yhteydessä, kun maamassoja vaihdetaan. Kasvien elintila vähenee, kun pihvoja päällystetään kiveyksin, terassein tai nurmikoin ja kasvupaik-

kojen olosuhteet muuttuvat liikaa.

Kaukaisinta kasvihistoriaa edustavat rautakaudella, viikinkiaikana tai keskiajalla käytetyt hyötykasvit sekä rikkakasvit. Näitä esiintyy vielä muutamissa puutarhoissa ja pappilan seudun niityillä. Jotkut näistä kasveista ovat komeita ja helposti tunnistettavia. Suurin osa on pieniä ja huomaamattomia, ja vain asiantuntija tunnistaa ne. Tähän harvinaistuvaan, Vanhasta Porvoosta ehkä jo hävinneeseen lajistoon kuuluvat mm: koirankieli, mustakoiso, ja kyläkarhiainen. Monilajisilla pihanurmilla kasvaa matalia muinaistulokkaita, jotka ovat vanhoja hyötykasveja. Näitä ovat esimerkiksi maahumala, niittyhumala ja mukulaleinikki. Muutamia keskiaikaisia isompia rohdos- tai koristekasveja kasvaa joillain piholla puolivilleinä pensaiden alla ja pihaniittyillä. Näitä ovat esimerkiksi tummatulikukka, keltamo, koiruoho, rohtosormustinkukka ja akileija.

Keittiökasvimaat kuuluivat kaupungissakin taloudentuloon luultavasti jo keskiajalla. Juures- ja ryytimäitä oli hyötypuutarhatonteilla, suurempien tonttien hyötypuutarhoissa, pienten tonttien ja kivettyjen kauppiaspihojen pienissä istutusalueissa. Kasvimailla kasvatettuja vanhoja mauste- ja lääkekasveja ovat mm: rohtokalmajuuri, ilma-, pilli- ja ruohosipuli, tilli, maustekirveli, aaprottimaruna, piparjuuri, mali, palsamipäivänkakkara, turkinpippuri, korianteri, fenkoli, humala, iisoppi, isohirvenjuuri, laventeli, nukula, liperi, vihanneskrassi, jalominttu, saksankirveli, basilika, maustemeirami, mäkimeirami, anisruoho, rosmariini, rohtoluppio, kesäkynteli, keltasinappi, tarharaunioyrtti, rohtoraunioyrtti, pietaryrtti, kähäräpietaryrtti, sitruuna-ajuruoho ja tarhaajuruoho. Ainakin jo 1600-lu-

vulla on kasvatettu juuresten, herneiden ja yrttien lisäksi marjapensaita ja hedelmäpuita.

Koristeistutukset ja vierasperäinen lajisto lisääntyivät hyödyn aikakaudella 1700-luvulla, kun Porvooseen siirrettiin piispanistuin ja lukio. Lajisto rikastui huomasti 1800-luvun loppupuolella taimistoviljelyn yleistyessä.

Perinteisiksi koristekasveiksi luetaan viimeistään 1900-luvun alkuvuosikymmeninä käyttöön otetut lajit. Osa niistä on jalostettuja ja osa on vieras- tai kotoperäisiä luonnonlajeja. Perinnekasvit ovat kestäviä, kasvuolosuhteisiimme sopeutuneita, ja niitä on helppo lisätä. Kartanokasveiksi luokitellaan kestävät vanhat lajit, joita on vaikea lisätä, mutta joita on ollut myynnissä jo 1900-luvun alkupuolella. Niitä on voitu istuttaa kaupunki-, kartano- ja huvilapuutarhoihin, joihin on ollut varaa ostaa kasveja ja tilaa rakentaa esimerkiksi kivikkoistutuksia ja kukkivia muureja. Maatiaiskasvit ovat perinne- ja kartanokasvien vanhoja lajikkeita ja viljelykantoja, jotka ovat kasvaneet kauan Suomessa ja sopeutuneet kasvuoloihimme. Vanhat perinne- ja kartanokasvit sopivat uusia kauppalajikkeita paremmin Vanhan Porvoon miljööseen.



*Kasvit kertovat vanhasta asutuksesta, kaupasta, merenkulusta ja muusta ihmistoiminnasta. Yllä oleva hukanputki on Suomessa on jokseenkin harvinaisen, mutta Vanhasta Porvoosta sen tapaa usein. Se on eräs varmimpia merkkejä vanhasta kulttuurialueesta. Hukanputki on myrkyllinen. Viereisellä sivulla vanhojen puutarhojen suosikki Mustialanruusu ja viereisessä kuvassa nurmikoille kylvetyt keto-orvokki. Vasemmalla alhalla oleva rohtorasti on luokiteltu silmälläpidettäväksi. Oikean alareunan kuvassa kukoistaa vanhan pihapiirin harmaamalvikki.*



## Kasvilajiston viimeaikaiset muutokset



Seinustalla viljeltiin koriste- ja hyötykasveja. Sisäänkäynnin edusta oli vaatimattomassa talossa kivetty mukulakivin. (Museovirasto)

Kasvilajistoa on inventoitu Vanhassa Porvoossa 1950-, 1980- ja 2010-luvuilla. Inventoinnit osoittavat lajiston muutoksen nopeutuneen. Ruohovartisten kasvilajien tai lajikkeiden lukumäärä oli 1950-luvulla 181, 1980-luvulla kasvimailla viljeltyjä lajeja lukuun ottamatta 288 ja 2010-luvulla 480 kasvilajia tai lajiketta. Vaikka lajimäärä kasvoi, hävisi kolmenkymmenen vuoden aikana 92 ruohovartista kasvilajia. Niistä 19 lajia hävisi kasvimaiden vähentyessä. Tuoreilta ja kosteilta pien-tareilta katosi noin 23 lajia ja kuivilta reuna-alueilta 7 lajia. Villiintyneitä viljelykarkulaisia väheni pien-tareilta ja pihoilta 7 lajia. Kuivien aurinkoisten paikkojen ketokasveista hävisi 9 lajia. Yhteensä 1950-luvun jälkeen kulttuurinsuosijakasvistosta on hävinnyt 35 lajia. Kaikkialla menestyviä ”jokapaikan”-lajeja on hävinnyt 44.

Uusia puutarhakasvilajeja tai lajikkeita on tuotu Vanhaan Porvooseen 1900-luvun lopussa ja 2000-luvun alussa noin 270. Itsekseen tuli ilman hoitoa pärjääviä lajeja noin 70. Uusista viljellyistä kasvilajikkeista ja lajeista on ravintokasveja 22, perinnekasveja 68, kartanokasveja 74 ja uusia kasveja 93. Uusia puuvartisia kasvilajeja tai -lajikkeita istutettiin 12. Haitallisia tai tarkkailtavia vieraslajeja on alueella levinnyt 11. Niitä ovat amerikanhorsmat, piennarmatara, kanadankoiransilmä, japanintatar, pajuasteri, raunioyrttejä, marunatuoksukki, paimenmatara ja kanadanpiiskut.

Kasvien valinnassa on helppoa vaalia perinteitä, sillä Porvoossa on poikkeuksellisen rikas kulttuurikasvilajisto. Käytössämme on lajilistoja 1760-luvulla Porvoon kymnaasiin tuoduista kasvilajeista. Vanhoja hienoja lajikkeita ”isoäidin” koristekasveista on saatavissa useista taimitarhoista. Vanhoista viljelyoppaista löytyy malleja perinteisille istutustavoille.

## Ohjeita

*Erityismääräykset 13§, 14§, 15§ ja 16§*



Istutuksina tulee suosia pieniä ryytimaita ja perinteisiä kukkapenkkejä, joissa on vanhoja kestäviä kulttuurikasvilajeja, perinne- ja kartanokasveja. Pensaina perinteisimpiä ovat marjapensaat ja puina parhaita ovat hedelmäpuut.

Asukkaiden tulee vähentää pihosta leviäviä haitallisia vieraslajeja. Kasvinosat pitää kompostoida huolellisesti, jotta niitä ei leviäisi lisää ympäristöön. Juuriston avulla leviäviä kasveja tulee poistaa juurineen, ja antaa juuriston kuivua ennen kompostointia. Siemenet säilyttävät itämiskykynsä kompostoitessa, joten ne tulee hävittää sekajätteen mukana. Kaupunki pyrkii vähentämään haitallisia lajeja yleisiltä alueilta.

Muinaistulokkaiden ja vanhojen kulttuuritulokkaiden säilyminen Vanhan Porvoon kasvilajistossa edellyttää vanhan tavan mukaista pihan hoitoa. Olisi tärkeää, että ainakin joillain pihoilta pidettäisiin monilajista niittyä ja ketotannerta tai ”muinaiskasvimaata” vähän kuopsutettuna. Pieni epämääräisyys tontin takaosassa tai entisessä talouspihassa sopii useihin Vanhan Porvoon pihapiireihin. Tieto lisää tällaisten ”muinaiskasvien kukkapankkien” jännittävyttä.

Vanhaa lajistoa voi säilyttää ylläpitämällä olosuhteita: estämällä varjostavien puiden kasvua, säilyttämällä kasvupaikkojen monimuotoisuuden, hoitamalla maan ravinne- ja humuspitoisuutta ja ohjaamalla veden kulkua.

Vanhoja siemeniä sisältävää pintamaata ei saa viedä alueelta pois, vaan se tulee käyttää nimenomaan Vanhan Porvoon pihoilta vastaavilla kasvupaikoilla. Vanhaa siemenpankkia voi uudistaa antamalla siementen itää, kasvien kukkia ja kypsyttyä siemenet. Parhaiten maassa olevan siemenpankin uudistaminen onnistuu niityllä, kun rehevöityminen on alussa ja paikka on kuiva, vähäravinteinen ja aurinkoinen. Niitylle tehdään pieni paljas laikku poistamalla pintakasvillisuus

ja karike. Maassa olevista siemenistä kasvaa kasveja, joista kitketään pois tutut yleiset kasvit ja annetaan harvinaisten kasvaa.

Pihaniityt, vanhat monilajiset pihanurmikot ja kuivat ketolaikut ovat arvokkaita. Tasalaatuiset leikatut kylvö- tai siirtonurmikot eivät sovi vanhaan pihan.

Muualta tuotu multa on haitallista. Se lisää seinustojen kosteutta ja sisältää usein voimakkaiden rikkakasvien siemeniä.

Innokkaimmat puutarhurit ovat kautta aikojen kokeilleet uutuuksia. Näistä kokeiluista suuri osa vaikuttaa vähän pihakokonaisuuteen, mutta ne vievät alaa vanhoilta paikallisilta lajeilta ja harvinaisuuksilta. Kookkaiksi kasvavat kasvit vaikuttavat myös lähiympäristöön. Ne muuttavat kasvuolosuhteita ja kaupunki- tai katukuvaa. Aidan korkeus on raja, josta vaikutus katukuvaan alkaa. Omaa pihapiiriä laajemmalle vaikuttavien kasvien tulee olla perinteisiä ja puiden hedelmäpuita.

Lajivalinnassa lähdetään kasvupaikan olosuhteista: valon ja kosteuden määrästä sekä kasvualustan viljavuudesta. Lisäksi mietitään haluttu hahmo erilaisille istutuksille pihan eri osissa. Tätä varten tutkitaan pihapiirissä menneen ajan toimintoja, arvoasetelmia ja jäsenyksen vaihtoehtoja: missä olivat perennapenkit, kasvimaat ja marjapensaat, mikä osa pihasta oli ke-toa, miten pensaat ja hedelmäpuut jäsensivät pihaa? Monilla pihoilta on jäljellä rikas kasvilajisto ja joillakin kulttuurikasvien harvinaisuuksia. On mietittävä tarkoin, miten arvokasta vanhaa kasvillisuutta voi säilyttää ja paljonko pystytään hoitamaan uusia hyöty- ja koristekasviistutuksia. Köyhtyneille pihaille olisi hyvä lisätä vanhaa harvinaistuvaa lajistoa.



## Kukkapenkit

Kukkapenkkejä oli käytävien varsilla, oleskelupaikan vierellä, medaljonkeina nurmella sekä asuinrakennuksen seinustalla. Istutuskuvioista yksinkertaisimmat olivat rinnakkaiset rivit ja ringit. Seinustan kukkapenkeistä varoitetaan jo vanhoissa ohjeissa. Ne eivät saaneet pitää kosteutta seinustalla ja lahottaa vuorausta tai alimpia hirssiä.

## Ohjeita

*Erityismääräykset 13§, 14§, 15§ ja 16§*

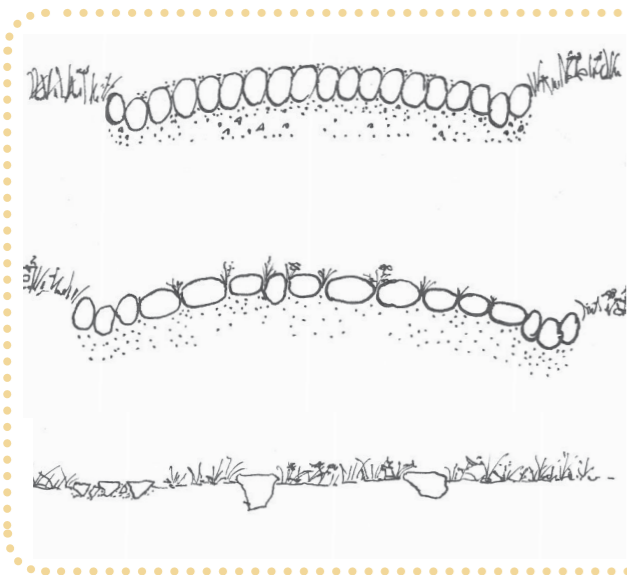
Seinustan istutuksissa on tärkeintä seinän ja sokkelin kuivuminen eli vanhojen rakenteiden pysyminen kunnossa. Seinustalle kertyneet ja matalan perustuksen kosteana pitävät kukkapenkit tulee poistaa. Jos seinustalle halutaan tehdä uusi istutus, tulee sokkelin eteen jättää selvä väli. Sen kuivumista ja kunnossapitoa helpottaa sorastus tai kiveys. Tyyllisesti kiveys on sopivampi isojen rakennusten ja soraus mökkien viereen.

Kukkapenkkiä kasvivalinnassa on paras käyttää vanhoja perinne- ja kartanokasveja. On oltava tarkkana, että lajit sopivat biologisesti hyvin yhteen, kasvupaikan ominaisuuksiin ja talon tyyliin. Nykyaikainen monilajinen perennapenkki voi hyvin sisältää myös muinaistulokkaita ja entisen kyökkimaan yrttejä. Se on ensimmäisten vuosien jälkeen helpohoitaisempi kuin tarkkaan jäsennetyt kesäkukkien istutuskuviot.

Haitallisia vieraslajeja ei saa istuttaa eikä antaa niiden levitä Vanhaan Porvooseen, vaan ne tulee poistaa.



*Seinustalla korkea kukkapenkki on haitallinen, koska se estää alapohjan tuuletuksen ja lahottaa rakenteita. Tällainen istutus pitää poistaa. Sen alta voi löytyä vanha kiveys ja kivetty vesikouru.*



*Kovaa kulutusta ja ajoa kestävä mukulakiven ladonta tehdään asettamalla kivet pystyyn. Ladonta on raskasta työtä, ja sen helpottamiseksi on syytä tehdä kunnollinen asennushiekkakerros. Mitä tiiviimpi ladonta on, ja mitä vähemmän asennushiekassa on hienoaainesta, sitä hitaammin kiveys alkaa ruohottua. Maata peittävän, keryesti kuormitettavan kiveyksen voi tehdä lappeelle latomalla. Monesti riittää muutamien sileäpintaisten kivien asettelu oikeaan kohtaan, esimerkiksi auton pyörien uran kohdalle tai penkin jalkojen alle.*



*Monen seinustan kukkapenkeissä kasvaa vanhan ajan koriste- ja hyötykasveja viljeltynä tai villiintyneenä. Yläkuvasa kiveyksen lomassa kasvaa uusia rikkakasveja ja vanhaa lääkekasia keltamaa. Toisen kuvan pionien edessä kukkivat vanhat koristekasvit päivänkakkara ja hopeahärkki, vanhojen nurmien koristekasvi sukeroalpi ja niittyjen luonnonkukka hiirenvirna. Viereisen kuvan seinustalla kasvaa villivüni ja kukkii tarha-alpi, pioni, päivänkakkara, hopeahärkki, nurmella kukkii valkoalpi ja ruukussa orvokit. Pienen kuvan sinisenä kukkiva maabumala ja orvokki ovat vanhoja koristekasveja. Alakuvan seinustalla on buvin vanhoja hyötykasveja, joista humalaa piti lakisäätiesesti viljellä Suomessa 1400-luvulta vuoteen 1915. Korkeaa rohtoliperiä, 'lipstikkaa' viljeltiin jo luostariajalla. Kaksivuotinen salkoruusu ei vielä ole kukassa mutta hierakka kukkii jo.*



## Puusto



Runoilijankodin puutarhalla oli vuonna 1907 syreeniaita. Pallon muotoon leikattu vaahtera oli rakennusta selvästi matalampi. (Porvoon museo)

Puuston rooli kaupunkikuvassa on muuttunut merkittävästi viimeisten vuosikymmenten aikana. Yleisen käsityksen mukaan tiiviisti rakennetut kaupungit olivat vuosisatojen ajan puuttomia. Osasyynä tähän olivat toistuvat tulipalot. Varhaisimmat tiedot porvoolaisten viljelmistä ja istutetuista puista kaupunkialueella ovat 1600-luvulta. Apteekkari Bergström istutti tontilleen kadun varteen kaupungin ensimmäisen puurivin vuonna 1761. Puutarhaviljelyä haluttiin edistää 1700-luvulla, jolloin kaupungissa kertyvä lanta määrättiin käyttämään puutarhaviljelmillä, eikä sitä saanut myydä maalaisille. Maistraatin ilmoitusten mukaan kaupungissa oli ainakin omena- ja päärynäpuita, karviais- ja viinimarjapensaita. Hedelmäpuita istutettiin kasvimaiden kulmiin ja muutamien puiden riveinä, jos siihen oli tilaa. Puutarhapihoilta näkyi jo 1700-luvulla katukuvassa aidan yli muutamia hedelmäpuiden leikattuja latvuksia tai syreeniaitaa.

1800-luvun palovakuutus kirjoissa mainitaan hedelmäpuiden lisäksi muutamia vaahteroita. Ne sijaitsivat erillään tuotannollisesta pihapuutarhasta, jossa oli vain hedelmäpuita tai poikkeuksellisesti asetelma muotoon leikattuja puita. Puut olivat ajan tavan mukaan alisteisia arkkitehtuurille, muotoon leikattuja ja matalia. 1800-luvun puolessa välissä alettiin puita suosia paloturvallisuuden lisääjinä. Kaupunkikuvallista merkitystä oli aitojen yli näkyvillä hedelmätarhojen puilla, portinpielien muotopuilla ja kirkon ympärille istutetuilla leikatuilla lehmuksilla. Puutarhaviljelyä edistet-

tiin vielä 1900-luvun alussa, jolloin pihapuutarhojen ja kasvimaiden vesi- ja ravinnetaloutta turvattiin lailla naapurin puolelta kasvavia puunjuuria ja varjostavia oksia vastaan.

Kotitarviljely, puutarhanhoito ja lannoitusta tuottavien eläinten pitäminen loppuivat Vanhassa Porvoossa 1960-luvulla. Sen jälkeen luontaisesti kylväytyneet puut levisivät pensasaitoihin, kasvimaille ja seinustoille.

Vanhan Porvoon maisema- ja katukuvassa tapahtunut suuri muutos johtuu isoiksi kasvaneista pihapuisista. Ne peittävät vastarannalta ja Linnamäeltä vanhan kaupungin kattomaisemasta monet yksityiskohdat ja antavat vaikutelman puutarhakaupungista, ei 1700-luvun puukaupungista. Pienipiirteinen arkkitehtuuri jää alisteiseen asemaan ja suurikasvuisten puiden varjoon isossa osassa kaupunkia. Puut rikkovat perustuksia ja räystäitä, varjostavat naapurien pihvoja, muuttavat kasvulosuhteita ja kaupunkikuvaa haitallisesti. Suureksi kasvavat havupuut eivät sovi lainkaan Vanhaan Porvooseen.

Puuvartisia kasvilajeja inventoitiin Vanhassa Porvoossa vuonna 2012, jolloin niitä oli yhteensä 75 lajia, lajiketta tai muotoa. Kirsikoita, luumuja ja omenia sekä erilaisia marjapensaita oli useita eri lajikkeita ja päärynöitä mahdollisesti vain yksi lajike. Koristepensaita inventoitiin 49, isokasvuista lehtipuita 10 ja havupuita 11 lajia tai lajiketta.



Puutarhojen hedelmäpuut ja syreeniaidat olivat merkittäviä katukuvassa. Tontit rajattiin umpinaisilla lauta-aidoilla ja säleaidoilla (Porvoon museo)

## Ohjeita

*Erityismääräykset 13 §, 14 §, 15 § ja 16 §*

Katukuvaan sopivat aidan yli näkymään vain perinteiset pihapuutarhojen lajit ja hedelmäpuiden latvukset. Hedelmäpuut ovat katukuvassa ja koko miljöössä tärkeitä, sillä ne kertovat vanhan kaupungin menneestä elämäntavasta ja mittakaavasta.

Suurilatvaiset vanhat puut ovat arvokkaita, mutta ne sopivat vain muutamille isoille pihaille. Näiden kuntoa tulee tarkkailla ja huonokuntoiset osat poistaa vuosittain. Oireita puun kunnan huonontumisesta ovat pienet lehdet tai kuivat lehdettömät oksat sekä runkoon tai oksiin ilmestyvät käävät. Kuivien osien poistaminen ja latvuksen keventäminen vähentävät puun ai-

heuttamaa vaaraa ja lisäävät puun elinikää. Latvuksen vähittäinen työstäminen onnistuu yleensä jalopuilla mutta koivuilla harvoin. Jos kaadetusta isosta puusta halutaan säilyttää pihalla muisto, on sopivinta säilyttää rungosta sahattu ohut kiekko jollain seinustalla, eikä jättää korkea kantoa.

Siemensyntyisiä puita ei saa päästää kasvamaan pihaan tai rakennusten ja aitojen viereen. Seinustoilta ja pensasaidoista tulee poistaa puiden taimet joka kesä.

Tee ilmoitus isokasvuisten puun poistamisesta rakennusvalvontaan.

Älä istuta suurikasvuista pihapuuta, ellei sille ole riittävästi tilaa omalla pihalla. Pidä se leikkaamalla matalampana kuin päärakennus. Älä istuta lainkaan havupuita.

## Suunnittelu ja lisärakentaminen

Erityismääräykset 1§-17 §



Hyvä täydennysrakentaminen hyödyntää perinteisiä materiaaleja, sovitetaan mittakaavaan mutta kertoo arkkitehtuurillaan myös rakentamisajankohdasta.

Vanha Porvoo on kaupunkiarkeologista aluetta. Arkeologisesti arvokkaat alueet näkyvät kartassa sivulla 7. Näillä alueilla on ennen rakentamista, mieluiten jo ennen suunnittelua, oltava yhteydessä Museovirastoon mahdollisten tontilla tai katualueella tehtävien arkeologisten kaivausten suunnittelua varten.

Ennen vanhan rakennuksen laajan korjaus- ja muutossuunnittelun aloittamista tulee rakennuksesta laatia rakennushistoriaselvitys (RHS), joka auttaa ja ohjaa muutosten sekä korjausten suunnittelua. Tutkimalla rakennusta ja siitä olemassa olevaa piirustus-, valokuva- ja palovakuutusaineistoa sekä keräämällä mahdollisesti myös haastattelutietoa, saadaan tietoa talon aikaisemmista vaiheista, muutoksista ja mahdollisuuksista. Selvitys antaa perusteita restaurointi- ja kunnostustyölle. Selvitysoppaaseen voi tutustua Museoviraston verkkosivuilla.

Vanhaan kaupunkiin kuuluu kerroksellisuus, jossa rakennusosat heijastelevat rakennusaikakautensa tyyli-ihanteita. Helojen, ikkunoiden ja muiden arvokkaiden rakennusosien kierrätys on säilyttänyt osia myös niistä rakennuksista, jotka on jo purettu. Rakennusosien kierrättäminen voi johtaa hyvään tulokseen myös lisä- ja uudisrakentamisessa. Uudisrakentamisessa

käytettyjen pintamateriaalin ainevahvuksien tulee olla vanhaan miljööseen sopivia ja aikaa kestäviä.

Uudisrakentaminen suojellussa miljöössä on haasteellista. Jokainen aikakausi on jättänyt omat jälkensä kaupunkikuvaan. Tyylijäljittely johtaa helposti sopimattomaan ratkaisuun, varsinkin jos historian aiheet ovat rakennukseen pintaan liimattuja koristeita.

Hyvä uudisrakennus kertoo yksityiskohdillaan aikamme rakennusihanteista mutta liittyy perinteiseen rakennustapaan materiaaleillaan, mittakaavallaan ja rakennustekniikoillaan. Aito materiaali vanhenee kauniisti ja tuottaa sekä välittää rakennusperintöä myös seuraaville sukupolville.

Uudisrakentamisen tulee olla alisteista vanhalle rakennuskannalle. Paikasta riippuen tulee suhde vanhaan rakennuskantaan huomioida esimerkiksi massoittelun, aukotuksen ja räystäskorkeuden osalta. Julkisten tilojen aukoiden ja katujen varsilla tämä on tärkeämpää kuin sisäpihoilla. Parhaimmillaan uudisrakentaminen rikastaa kaupunkikuvaa positiivisella tavalla, kertoo omasta rakennusajastaan ja tuottaa kauniisti vanhenevaa rakennusperintöä.

## Energiansäästö

Erityismääräykset 3§, 6 §, 8 §, 9 §, ja 16§

Vaikka energian säästäminen asumisessa ja rakentamisessa on tavoiteltavaa, tulee Vanhassa Porvoossa kaikkia rakentamistoimenpiteitä tarkastella ensisijaisesti rakennussuojelun kannalta. Luonnonvarojen kestävä käytön kannalta rakennusten hyvin korkea ikä on keskeisempää kuin hetkellistä suorituskykyä mittaava energiankulutus lämmityskauden aikana.

Omilla asumustottumuksillaan voi vaikuttaa merkittävästi energiankulutukseen. Esimerkiksi yhden asteen lämpötilan pudotus sisätiloissa vastaa noin viiden prosentin laskua lämmitysenergian kulutuksessa. Asunnoissa voi olla eri lämpövyöhykkeitä; kylmempiä ja lämpimämpiä tiloja, joiden välillä pidetään ovi kiinni. Viileämpiä tiloja ovat luontevasti kuistit ja porstuat. Makuuhuoneessakin voi olla lämpimiä työ- ja oleskelutiloja viileämpää.

Vanhoja ikkunoita kannattaa huoltaa siten, että ne käyvät hyvin ja ovat oikein tiivistettyjä. Sekä ulko- että sisäpuite tiivistetään kokonaan. Mikäli uloin lasi huurtuu, voi ulkopuolteesta poistaa osan tiivisteestä. Jos huoneessa ei ole korvausilmaventtiiliä, jätetään sekä sisä- että ulkopuolteen yläreunan tiivisteeseen noin 10 cm:n aukko. Tämä sallii korvausilman tulon ikkunan yläosasta.

Vanhojen kaakeliuunien, pönttöuunien ja puuheljojen kunnossapito ja käyttö tuovat miellyttävää säteilylämpöä ja toimivat osana painovoimaista ilmanvaihtoa. Ulko- ja sisälämpötilan ollessa lähellä toisiaan painovoimainen ilmanvaihto heikkenee. Uunin yläosassa mahdollisesti oleva tähtiventtiili kannattaa avata. Jos uunissa on vain yksi pelti, se pidetään kesäisin auki ilmanvaihdon tehostamiseksi. Jos peltejä on kaksi, pidetään auki vain ylin pelti. Alemman pellin sulkeminen estää ilman kiertämisen uunin poskikanavien kautta. Talvella pellit suljetaan normaalisti uunin käytön jälkeen hiilloksen sammuttua kokonaan. Jos rakennus on tyhjillään, kannattaa pellit pitää raollaan.

Uunit ja niiden hormit on lain mukaan nuohottava kerran vuodessa. Muista huolehtia myös tuloilmaventtiileistä.

Ilmalämpöpumppu ei ole suositeltava varuste vanhoissa taloissa. Ilmalämpöpumppujen ulkoyksiköitä ei saa sijoittaa katujen puolelle eikä siten, että ne näkyvät kaduille, puistoalueille tai joelle. Suositeltavinta on

asentaa ulkoyksikkö kuistin katveeseen tai esimerkiksi portaiden alle, siten että se on irti rakennuksen rakenteista. Asennuksessa on huolehdittava muun muassa kondenssiveden hallitusta poistosta sekä laitteen aiheuttaman äänen vaimentamisesta. Rakennuksen julkisivun väriin maalattu, puurimoista tehty säleikkö kätkee ulkoyksikön.

Ilmalämpöpumppujen asentamisesta on ilmoitettava kirjallisesti kaupungin rakennusvalvontaviranomaiselle ennen pumpun asentamista. Ilmoitukseen tulee sisältyä esitys pumpun sijoituspaikasta. Rakennusvalvontaviranomainen voi ilmoituksen perusteella päättää edellyttääkö ilmalämpöpumppu toimenpidelupaa, jolloin asia voidaan käsitellä tarvittaessa myös Vanhan Porvoon rakennuslupatyöryhmän kokouksessa. Teknisiä varusteita kuten ilmalämpöpumppuja tai vastaavia asennettaessa on aina ensisijaisesti huomioitava vaikutus kaupunkikuvaan.

Katoille asennettavat aurinkoenergiapaneelit muistuttavat kattoikkunoita. Niitä on lähes mahdotonta sovittaa kaupunkikuvaan siten, etteivät ne aiheuttaisi häiriötä kulttuurimaisemassa. Nykyiset aurinkopaneelit eivät sovi Vanhan Porvoon kaupunkikuvaan eikä niitä saa asentaa.

Maalämpö ei ole mahdollinen ratkaisu Vanhassa Porvoossa. Porvoon pohjavedenotto sijaitsee lähellä Vanhaa Porvoota. Vaikka yksittäinen kaivo on pieni riski, voi maalämpökaivojen verkosto aiheuttaa muutoksia pohjaveden virtaamisessa sekä kemikaalihaittoja.

Hirsiseinän sisä- tai ulkopuolista lisäeristämistä ei saa tehdä. Ulkopuolinen lisäeristäminen turmelee vanhan rakennuksen arkkitehtuurin mittasuhteet. Sisäpuolella lisäeriste aiheuttaa hirsirakenteen viilentymistä ja kosteuden tiivistymistä rakenteeseen. Ilmantiiviyden parantaminen on kustannustehokas ja toimivampi ratkaisu energiatehokkuuden parantamiseen. Kuitulevyt ja pinkopahvi, tai savirappaus mahdollistavat puurakennukseen kuuluvan sisäilman kosteutta tasaavan ominaisuuden ja kosteudenläpäisykyvyn säilymisen. Ilmativis perinteinen hirsirakenne muodostaa painovoimaisen ilmanvaihdon kanssa hyvän lähtökohdan terveelliselle sisäilmalle. Runkokorjaukset edellyttävät aina rakenneteknisen toimivuuden tarkastelua, ja mikäli eristerakennetta tai muuta rakennetta muutetaan toimenpide- tai rakennuslupaa.

## Esteettömyys

*Erityismääräykset 13 §, 14 §*

## Luvan hakeminen

*Erityismääräykset 1 § -17 §*

## Hyödyllisiä linkkejä

Vanhan Porvoon maastonmuodot ovat haasteelliset, eikä normien mukaisiin esteettömyysratkaisuihin pyrkiminen ole tarkoituksenmukaista. Julkisen kaupunkitilan ja julkisten rakennusten esteettömyyden parantamista tulee kuitenkin tavoitella aina kun se on mahdollista. Katukiveyksiä uusittaessa tulee esteettömien reittien, reunakivien luiskamaisten liitoskohtien ja yleisen saavutettavuuden olla suunnittelun peruslähtökohtia historiallisten arvojen rinnalla. Asfaltti, betonikivet tai komposiittikivet eivät ole hyväksyttäviä katupinnoitteita.

Vanhojen hiekkapintojen ja katukiveysten säilyttäminen on tärkeää. Hiekkapinnoitteita ja muita alkuperäisiä pinnoitteita voi palauttaa. Pinnan tasauksilla ei saa aiheuttaa haittaa naapurikiinteistöille. Katupinnoitteita korjattaessa tulee mahdollisuuksien mukaan palauttaa poikkileikkaukseltaan yhtenäinen katupinta, ilman erillisiä jalkakäytäviä. Pintavesiä ohjaaviin kouruihin tulee kiinnittää erityistä huomiota.

Vanhoissa asuin- ja liikerakennuksissa esteettömyyteen liittyvät ratkaisut ovat usein kompromisseja ja säännöksiä pitää soveltaa siten että rakennuksen ja kaupunkikuvan historialliset arvot säilyvät. Hyvällä tyylijajulla ja huolellisella suunnittelulla asiat ovat yhdistettävissä siten että syntyy uusia hyviä rakennetun ympäristön kerrostumia. Pieniä parannuksia voidaan tehdä helposti esimerkiksi ulkoportaiden käsijohteilla, irrotettavilla kynnyksiöillä tai ovien avaamista ja sulkemista helpottavilla laitteilla. Vanhojen oviaukkojen leventämistä tulee välttää. Uusissa rakennuksissa esteettömyys on huomioitava uudisrakentamista koskevien ohjeiden mukaisesti.

Vanhan Porvoon rakennuslupa- ja toimenpidelupamenettely poikkeaa normaalista rakennusluvan hakemisesta siten että kaikista vanhan kaupungin rakennus- ja toimenpidelupa-anomuksista pyydetään lausunto Vanhan Porvoon rakennuslupatyöryhmältä, VaPoRalta. Työryhmään kuuluvat Museoviraston, kaupunkisuunnittelun, rakennusvalvonnan ja Porvoon museon edustajat sekä kolme luottamusmiestä.

**Hankkeeseen ryhtyvät tulee aina varmistaa toimenpiteen luvanvaraisuus rakennusvalvonnan ta.** Pieneltäkin vaikuttavat muutokset saattavat olla luvanvaraisia Vanhassa Porvoossa ja erityisellä varovaisuudella tulee suhtautua vanhoihin pintoihin kajoamiseen. Katukuvassa tapahtuvat pienetkin muutokset voivat olla kokonaisuudessa merkittäviä.

Hankkeen sijoituessa kaupunkiarkeologisessa selvityksessä osoitetulla alueella (kartat sivulla 7), tulee hyvissä ajoissa olla yhteydessä Museovirastoon ja keskustella arkeologisen valvonnan tai tutkimusten tarpeesta. Tämä koskee kaikkea pihalla ja rakennuksen alla tapahtuvaa kaivuutyötä. Karttaliitteessä punaisella merkityllä alueella tulee toteuttaa arkeologinen tutkimus ennen maankäyttöhanketta ja keltaisilla alueilla kaivuun aikainen arkeologinen valvontatutkimus. Pienimuotoisissa yksityisissä maankäyttöhankkeissa valtio vastaa tutkimuksen kustannuksista.

Rakennusvalvonta ohjaa, neuvoa ja myöntää rakennus-, toimenpide- ja muut luvat sekä suorittaa viranomaisvalvontaa.

Porvoon rakennusvalvonta

[www.porvoo.fi/rakentamisen-luvat](http://www.porvoo.fi/rakentamisen-luvat)

Kansainväliset julistukset ja suositukset

[www.icomos.fi/sivut/kansainvaelinen.php](http://www.icomos.fi/sivut/kansainvaelinen.php)

Porvoon kaupunkiarkeologinen inventointi 2008

[www.nba.fi/fi/File/592/porvoo-kaupunkiarkeologinen-invent.pdf](http://www.nba.fi/fi/File/592/porvoo-kaupunkiarkeologinen-invent.pdf)

Museoviraston korjauskortisto

[www.nba.fi/fi/kulttuuriymparisto/rakennusperinto/restaurointi/korjauskortit](http://www.nba.fi/fi/kulttuuriymparisto/rakennusperinto/restaurointi/korjauskortit)

Rakennushistoriaselvitysopas

[www.nba.fi/fi/File/1112/talon-tarinat-opas.pdf](http://www.nba.fi/fi/File/1112/talon-tarinat-opas.pdf)

Rakennusperintö

[www.rakennusperinto.fi](http://www.rakennusperinto.fi)

Rakennuksen vuosihoollon muistilista

[www.rakennusperinto.fi/Hoito/Korjaus\\_artikkelit/fi\\_FI/Vuosihuollon\\_muistilista/](http://www.rakennusperinto.fi/Hoito/Korjaus_artikkelit/fi_FI/Vuosihuollon_muistilista/)

Puun oikeaoppinen polttaminen

[www.rakennusperinto.fi/Hoito/Korjaus\\_artikkelit/fi\\_FI/uuninlammitus/](http://www.rakennusperinto.fi/Hoito/Korjaus_artikkelit/fi_FI/uuninlammitus/)

Rakennusperinnön ystävät ry - [www.tuuma.net](http://www.tuuma.net)

Vanhan Porvoon rakennustapaohje 1989, Ahoniemi, Seppälä, Tallqvist

[www.porvoo.fi/library/files/57187bfaed6b975c12000b68/Kaavselv\\_vanha\\_porvoo\\_gamla\\_borga\\_rakennustapaohjeisto\\_-\\_riktlinjer\\_for\\_byggnadsvard-nettiversio.pdf](http://www.porvoo.fi/library/files/57187bfaed6b975c12000b68/Kaavselv_vanha_porvoo_gamla_borga_rakennustapaohjeisto_-_riktlinjer_for_byggnadsvard-nettiversio.pdf)

Vanhan Porvoon pihojen rakennustapaohje 1999, Rihtniemi-Rauh

[www.porvoo.fi/library/files/57187c36ed6b9735a3000226/Kaavselv\\_vanhai\\_porvoopihojen\\_rakennustapaohje-gamla\\_borgaanvisning\\_for\\_anlaggning\\_av\\_gardsplaner.pdf](http://www.porvoo.fi/library/files/57187c36ed6b9735a3000226/Kaavselv_vanhai_porvoopihojen_rakennustapaohje-gamla_borgaanvisning_for_anlaggning_av_gardsplaner.pdf)

## Vanhoja valokuvia

[www.finna.fi](http://www.finna.fi)

Vanhoja valokuvia, joista Museoviraston ja Svenska Litteratur Sällskapet i Finlandin kuvia on käytetty tässä julkaisussa. (Cc by 4.0 -Lisenssi <https://creativecommons.org/licenses/by/4.0/legalcode.fi>)

Porvoon museon kuva-arkisto

Porvoon kaupunkisuunnittelun vanhat valokuvat

## Kirjallisuutta

*Rakennusapteen käsikirja - Byggnadsapotekets handbok 3.* Anette Ringbom, Rakennusapteenki, Byggnadsapotek Oy Ab 2009

*Suomalainen tapettikirja*, Maire Heikkinen, SKS 2009

*Suomen kaupunkirakentamisen historia*, Henrik Lilius ja Pekka Kärki, SKS 2014

*Stora boken om byggnadsvärd*, Göran Gudmundsson, Bonnier Fakta 2010

*Så renoveras torp och gårdar*, Ove Hidemark, ICA Bokförlag

*Talotohtri. Rakentajan pikkujättiläinen*, Panu Kaila, WSOY 1997

*Vanhan talon historia ja hoito – Rakennusperintöä Turunmaan saaristossa*, Curatio Turunmaan korjausrakentamisyhdistys ry Moreeni 2009

*Vanhan Porvoon rakennustapaohje 1989*, Ahoniemi, Seppälä, Tallqvist, Porvoon kaupunki

*Talo kautta aikojen – Kiinteän sisustuksen historia*, M. Heikkinen, K. Heinämies, J. Jaatinen, P. Pietarila, Rakentajain kustannus Oy, 1989

*Turun kaakelin kakluunit*, Helena Soiri-Snellman, Turun maakuntamuseo 2003

*Suomalainen puukaupunki*, Henrik Lilius, Anders Nyborg A/S, 1985

*Suomen keskiajan kivikirkot*, Markus Hiekkänen, SKS 2007

*Vanhan rakentajan sanakirja*, Erkki Helamaa, SKS 2006

*Porvoon kaupungin historia I – Porvoon seudun esihistoria Keskiäika ja 1500-luku*, Torsten Edgren ja C.J. Gardberg, Porvoon kaupunki 1996

*Porvoon kaupungin historia II 1602-1809*, Ilkka Mäntylä, Porvoon kaupunki 1994

*Bevara & sköta en gammal trädgård*, Christina Ilminge, Prisma, 2004

*Blommor från mormors tid*, Ulla Beyron

*Köksträdgården. Det gröna arvet*, Lena Israelsson

*Luonnonkasvit puutarhassa*, Pentti Alanko, Tammi, 1996

*Palavarakkaus ja särkynyttyään sekä muut perinteiset koristekasvit*, Pentti Alanko, Tammi 1992

*Ukonhattu ja abkeraliisa - Perinteiset koriste- ja hyötykasvit*, Pentti Alanko ja Pirkko Kahila

## Perinteiset koristekasvit

Perinteisiksi koristekasveiksi luetaan viimeistään 1900-luvun alkuvuosikymmeninä käyttöön otetut lajit. Osa niistä on luonnonlajeja ja osa on jalostettuja. Vanhat kotimaiset maatiaiskasvit ovat sopeutuneet kasvuoloihimme ja ovat kestäviä ja sitkeitä. On vaikea sanoa, milloin jokin kasvi olisi otettu tai vakiintunut käyttöön.

Koreakärsämä  
Salkoruusu  
Jalokiurunkannus  
Rauniokilikka  
Isoritarinkannus  
Harjancilikka  
Mooseksenpalavapensas  
Rohtosormustinkukka  
Illakko  
Palavarakkaus  
Kuolanpioni  
Lyhtykoiso  
Lehtosinilatva  
Koristeraparperi  
Syyspäivänhattu

Porvoon vanhoissa puutarhoissa kasvaa osa luettelon kasveista villiintyneinä mm akileija, illakko ja jalo kiurunkannus.

Punarevonhätä  
Kirjorevonhätä  
Kehäkukka  
Kiinanasteri  
Kukonharjat  
Ruiskaunokki  
Kultalakka  
Kruunukakkara  
Reunuspäivänkakkara  
Tarahakukonkannus  
Kirjokierto  
Karpitsa  
Kiinanneilikka  
Ajannäyttäjä  
Saippo  
Tuoksuheme

Porvoon kymnaasin kokoelmapuutarhan pitkät lajilistat vuosilta 1783-87 sisältävät hyvin monia nykyisin tuttuja ja vierasperäisiä koristekasveja:

*Achillea ptarmica f. multiplex*  
*Alcea rosea*  
*Corydalis nobilis*  
*Cymbalaria muralis*  
*Delphinium elatum*  
*Dianthus barbatus*  
*Dictamnus albus*  
*Digitalis purpurea*  
*Hesperis matronalis*  
*Lychnis chalconica*  
*Paeonia anomala*  
*Physalis alkekengi*  
*Polemonium caeruleum*  
*Rheum palmatum*  
*Rudbeckia laciniata*

Silloisen kokoelman listoilla oli myös tuttuja yksi vuotisia kesäkukkia, köynnöksiä ja ryhmäkasveja:

*Amaranthus caudatus*  
*Amaranthus tricolor*  
*Calendula officinalis*  
*Callistephus chinensis*  
*Celosia argentea*, *C. cristata*  
*Centaurea cyanus*  
*Cheiranthus cheiri*  
*Chrysanthemum coronarium*  
*Tanacetum parthenium (Chrysanthemum p.)*  
*Concolida ajacis*  
*Convolvulus tricolor*  
*Cucurbita pepo*  
*Dianthus chinensis*  
*Hibiscus trionum*  
*Iberis*  
*Lathyrus odoratus*

Kesämalvikki  
 Sinilobelia  
 Kesäkuuruoho  
 Sinilupiini  
 Kesäleukoija  
 Tarhaneito  
 Tuoksureseda  
 Isosamettikukka  
 Ryhmäsamettikukka  
 Köynnöskrassi  
 Paperikukka  
 Tsinnia

*Lavatera trimestris*  
*Lobelia erinus*  
*Lunaria annua*  
*Lupinus angustifolius*  
*Matthiola incana*  
*Nigella damascena*  
*Reseda odorata*  
*Tagetes erecta*  
*Tagetes patula*  
*Tropaeolum majus*  
*Xeranthemum annuum*  
*Zinnia*

Vanhaan käytettyjä monivuotisia tai kaksivuotisia kukkia on seuraavassa listassa. Osaa niistä on viljelty jo keskiajalta lähtien.

Tarhaukonhattu  
 Kirjoukonhattu  
 Aitoukonhattu  
 Lehtoukonhattu  
 Alppitatar  
 Röyhytatar  
 Suomentatar  
 Laavataatar  
 Helminukkajäkkärä  
 Syysasteri  
 Pajuasteri  
 Isotähtiputki  
 Konnantatar  
 Peurankello  
 Ukonkello  
 Maariankello  
 Harakankello  
 Kurjenkello  
 Vuohenkello  
 Varsankello  
 Vuorikaunokki  
 Tarhasinivalvatti  
 Harjaneilikka  
 Särkynytsydän  
 Kevätvuohenjuuri  
 Siperianampiaisyrtti  
 Japanintatar  
 Jättitatar  
 Keisarinpikarililja  
 Kyläkurjenpolvi  
 Verikurjenpolvi  
 Rusopäivänlilja

*Aconitum x cammarum (A. x storkianum)*  
*Aconitum x cammarum 'Bicolor'*  
*Aconitum napellus*  
*Aconitum septentrionale (A. x lycotonum)*  
*Aconogonon alpinum (Polygonum a.)*  
*Aconogonon divaricatum (Polygonum d.)*  
*Aconogonon x fennicum*  
*Aconogonon weyrichii (Polygonum w.)*  
*Anaphalis margaritacea*  
*Aster novi-belgii*  
*Aster x salignus*  
*Astrantia major*  
*Bistorta major (Polygonum bistorta)*  
*Campanula glomerata*  
*Campanula latifolia*  
*Campanula medium*  
*Campanula patula*  
*Campanula persicifolia*  
*Campanula rapunculoides*  
*Campanula trachelium*  
*Centaurea montana*  
*Cicerbita macrophylla*  
*Dianthus barbatus*  
*Dicentra spectabilis*  
*Doronicum orientale*  
*Dracocephalum sibiricum*  
*Fallopia japonica (Reynoutria j.)*  
*Fallopia sachalinensis (Reynoutria s.)*  
*Fritillaria imperialis*  
*Geranium pratense*  
*Geranium sanguineum*  
*Hemerocallis fulva*

Keltapäivänlilja  
 Kuunliljat  
 Isohirvenjuuri  
 Saksankurjenmiekkä, vanhat lajikkeet  
 Harmaatalvikki  
 Päivänkakkara  
 Ruskolilja  
 Sahramililja  
 Tiikerililja  
 Tarhasarjalilja  
 Varjolilja  
 Keltakannusruoho  
 Komealupiini  
 Valkopiippo  
 Ruusumalva  
 Myskimalva  
 Hentohelmililja  
 Luhtalemmikki  
 Puistolemmikki  
 Valkonarsissi  
 Keltanarsissi  
 Jalopioni  
 Tarhapioni  
 Turkinpioni  
 Tillipioni  
 Kaukasianunikko  
 Siperianunikko  
 Idänunikko  
 Paratiisililja  
 Etelänruttojuuri  
 Viiruhelvi  
 Syysleimu, vanhat lajikkeet  
 Kellosinilatva  
 Pihaesikko  
 Etelänkevätesikko  
 Loistoesikko  
 Kevätesikko  
 Kääpiöesikko  
 Rohtosuopayrtti  
 Idänsinililja  
 Siperianrnaksaruoho  
 Punamaksaruoho  
 Kanadanpiisku  
 Jalopähkämö  
 Tarharaunioyrtti  
 Auringontähti  
 Lehtoängelmä  
 Pikkuängelmä  
 Niittykullero  
 Pikkutalvio  
 Tuoksuorvokki

*Hemerocallis lilio-asphodelus*  
*Hosta*  
*Inula belenium*  
*Iris germanica ja iris barbara -hybridit*  
*Lavatera thuringiaca*  
*Leucanthemum vulgare*  
*Lilium bulbiferum*  
*Lilium bulbiferum subsp. croceum*  
*Lilium lancifolium*  
*Lilium maculatum -hybr.*  
*Lilium martagon*  
*Linaria vulgaris*  
*Lupinus polyphyllus*  
*Luzula luzuloides*  
*Malva alcea*  
*Malva moschata*  
*Muscari botryoides*  
*Myosotis scorpioides*  
*Myosotis sylvatica*  
*Narcissus poeticus*  
*Narcissus pseudonarcissus*  
*Paeonia Lactiflora -hybr.*  
*Paeonia officinalis*  
*Paeonia peregrina*  
*Paeonia tenuifolia*  
*Papaver bracteatum*  
*Papaver croceum*  
*Papaver pseudo-orientale*  
*Paradisea Iliastrum*  
*Petasites hybridus*  
*Pbalaris arundinacea 'Picata'*  
*Pblox paniculata*  
*Polemonium acutiflorum*  
*Primula Auricula -hybr.*  
*Primula elatior*  
*Primula Elatior -hybr.*  
*Primula veris*  
*Primula vulgaris*  
*Saponaria officinalis*  
*Scilla siberica*  
*Sedum aizoon*  
*Sedum telephium*  
*Solidago canadensis*  
*Stachys grandiflora*  
*Symphytum asperum*  
*Telesia speciosa*  
*Thalictrum aquilegifolium*  
*Thalictrum minus*  
*Trollius europaeus*  
*Vinca minor*  
*Viola odorata*

Jo 1800-luvulla, tai sitä aikaisemmin käytettyjä pensaita ja pieniä puita ovat mm:

Aitaorapihlaja  
Iso-orapihlaja  
Keltakuusama  
Rusokuusama  
Pihajasmike  
Terttuselja  
Viitapihlaja-angervo  
Idänvirpiangervo  
Taiganvirpiangervo  
Mökinangervo  
Lumimarja  
Puistosyreeni  
Unkarinsyreeni  
Pihasyreeni

*Crataegus grayana*  
*Crataegus submollis*  
*Lonicera chrysantha*  
*Lonicera tatarica*  
*Philadelphus coronarius*  
*Sambucus racemosa*  
*Sorbaria sorbifolia*  
*Spiraea chamaedryfolia*  
*Spiraea media*  
*Spiraea × rosalba*  
*Symphoricarpos albus var. laevigatus*  
*Syringa × henryi*  
*Syringa josikaea*  
*Syringa vulgaris*

Vanhoja ruusuja ovat:

Karjalanruusu  
Neidonruusu  
Koiranruusu  
Kartanoruusu  
Sammalruusu  
Orjanruusu  
Kirkonruusu  
Valamonruusu  
Venäjänruusu  
Metsäruusu  
Mökinruusu  
Tomionlaaksonruusu  
Mustialanruusu  
Piharuusu  
Juhannusruusu  
Suviruusu  
Papulanruusu  
Rosa 'Pohjolan kuningatar'  
Neuvoksenruusu

*Rosa acicularis*  
*Rosa alba*  
*Rosa canina*  
*Rosa centifolia*  
*Rosa centifolia 'Muscosa'*  
*Rosa dumalis*  
*Rosa 'Francofort'*  
*Rosa 'Splendens' (Gallica-hybr.)*  
*Rosa glabrifolia*  
*Rosa majalis*  
*Rosa majalis 'Foecundissima'*  
*Rosa majalis 'Tornedal'*  
*Rosa 'Minette'*  
*Rosa × malyi*  
*Rosa pimpinellifolia 'Plena'*  
*Rosa 'Poppius' (Pimpinellifolia-hybr.)*  
*Rosa 'Staffa' (Pimpinellifolia-hybr.)*  
*(Rugosa-hybr.)*  
*Rosa × spaethiana*

Vanhoja köynnöksiä ovat mm:

Punavaula  
Mustakoiranköynnös  
Punakoiranköynnös  
Valkokarhunköynnös  
Punakarhunköynnös  
Kalloköynnös  
Köynnöspinaatti  
Humala  
Ruusunätkelmä

*Asarina erubescens*  
*Bryonia alba*  
*Bryonia cretica subsp. dioica*  
*Calystegia sepium*  
*Calystegia sepium subsp. spectabilis*  
*Cobaea scandens*  
*Hablitzia tamnoides*  
*Humulus lupulus*  
*Lathyrus latifolius*

Tuoksuheme  
Tuoksuköynnöskuusama  
Ruotsinköynnöskuusama  
Kanadankilpikierto  
Aasiankilpikierto  
Säleikköwilliviini  
Aitoelämänlanka  
Ruusupapu  
Miinanköynnös  
Köynnöskrassi  
Kanariankrassi

*Lathyrus odoratus*  
*Lonicera caprifolium*  
*Lonicera periklymeum*  
*Menispermum canadense*  
*Menispermum dauricum*  
*Parthenocissus inserta*  
*Pharbitis purpurea*  
*Phaseolus coccineus*  
*Quamoclit lobata*  
*Tropaeolum majus*  
*Tropaeolum peregrinum*