



المرصد الحضري  
لمنطقة القصيم  
QASSIM URBAN OBSERVATORY

القصيم  
أمانة القصيم



بلدية محافظة عيون الجواء

## إعداد مؤشرات

المرصد الحضري لمحافظة منطقة القصيم

عنيزة - الأسياح - النبهانية - عيون الجواء - الشماسية - عقلة الصقور - ضرية

موجز نتائج مؤشرات المرصد الحضري لحاضرة عيون الجواء



رؤية VISION  
2030  
المملكة العربية السعودية  
KINGDOM OF SAUDI ARABIA

أغسطس ٢٠٢٠ م

الدورة الثانية (١٤٤٠هـ - ٢٠١٩ م)

بِسْمِ اللَّهِ الرَّحْمَنِ الرَّحِيمِ



## قرار اللجنة التنفيذية للمرصد الحضري لحاضرة عيون الجواء

إشارة إلى تشغيل المرصد الحضري لمحافظة منطقة القصيم (عنيزة - الأسياح - النبهانية - الشماسية - عقلة الصقور - عيون الجواء - ضرية) تحت رعاية صاحب السمو الملكي أمير منطقة القصيم، وبناءً على القرار رقم (١٧٠١) وتاريخ ٢٤/٣/١٤٤٠هـ القاضي بتشكيل الهيكل المؤسسي للمرصد الحضري لمحافظة منطقة القصيم (عنيزة - الأسياح - النبهانية - الشماسية - عقلة الصقور - عيون الجواء - ضرية)، وبناءً على إنتهاء أعمال الدورة الثانية من المرصد الحضري لحاضرة عيون الجواء.

فقد قررت اللجنة التنفيذية للمرصد الحضري لحاضرة عيون الجواء رفع قيم المؤشرات المنتجة للدورة الثانية للمرصد الحضري لحاضرة عيون الجواء عام ١٤٤٠هـ - ٢٠١٩م للعرض على صاحب السمو الملكي أمير منطقة القصيم - رئيس مجلس المرصد الحضري.

محافظ محافظة عيون الجواء  
الأستاذ/ محمد بن عثمان العساف

رئيس اللجنة التنفيذية للمرصد الحضري للمحافظة



فادم الحرمين الشريفين  
الملك سلمان بن عبد العزيز آل سعود





صاحب السمو الملكي الأمير

محمد بن سلمان بن عبد العزيز

ولي العهد نائب رئيس مجلس الوزراء وزير الدفاع





صاحب السمو الملكي الأمير الدكتور  
فيصل بن مشعل بن سعود بن عبد العزيز  
أمير منطقة القصيم





صاحب السمو الملكي الأمير

فهد بن تركي بن فيصل بن تركي بن عبدالعزيز

نائب أمير منطقة القصيم





سعادة الأستاذ

محمد بن عثمان العساف

محافظ عيون الجواء







**سعادة المهندس**

**نداء بن ماضي الحربي**

**رئيس بلدية محافظة عيون الجواء**



## شكر وتقدير

خالص الشكر والتقدير

**لصاحب السمو الملكي الأمير الدكتور/ فيصل بن مشعل بن سعود بن عبد العزيز**

**أمير منطقة القصيم - رئيس مجلس المرصد الحضري**

**على دعم وتوجيهات سموه السديدة ومتابعته المستمرة التي كانت لها أبلغ الأثر في إنجاح مشروع المرصد الحضري**

**لمحافظات منطقة القصيم**

**(عنيزة - الأسياح - الشماسية - النبهانية - عيون الجواء - عقلة الصقور - ضرية ) والنتائج التي توصل إليها**

**وتتقدم أمانة منطقة القصيم ممثلة في سعادة أمين منطقة القصيم - أمين مجلس المرصد الحضري**

**بجزيل الشكر والتقدير والامتنان لأصحاب السعادة المحافظين ورؤساء البلديات وأعضاء اللجان التنفيذية للمرصد الحضري بمحافظات الرصد ومؤسسات المجتمع المدني الذين ساهموا بمجهوداتهم في خروج مؤشرات الدورة الثانية ( ١٤٤٠هـ - ٢٠١٩م) بتلك الصورة التي تعكس مدى اهتمامهم وجهدهم لإنجاح هذا المشروع وخروجه بهذه الصورة المشرفة.**

**سائلين المولى عز وجل أن يتقبل منا جميعًا صالح الأعمال**



➤ تمهيد

➤ نتائج المؤشرات العالمية

➤ نتائج مؤشرات رؤية المملكة ٢٠٣٠

➤ نتائج المؤشرات المحلية



## منظومة المراصد الحضرية لمنطقة القاصم

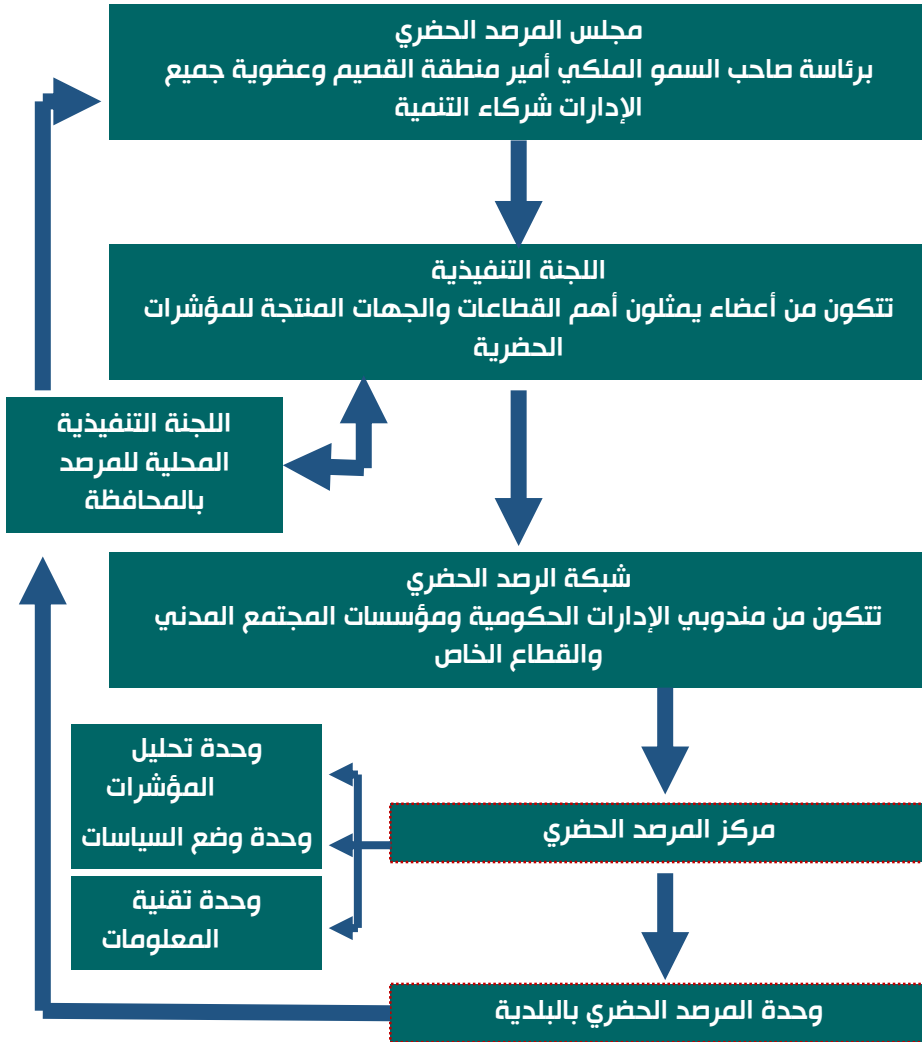


يحرص صاحب السمو الملكي أمير منطقة القاصم على تحقيق أهداف التنمية المستدامة بالمنطقة مما حفز على استكمال منظومة المراصد الحضرية على مستوى مدن منطقة القاصم ، وكان ثمرته هذا المشروع كمرحلة ثالثة من المراصد الحضرية داخل منطقة القاصم ، ويشمل المراصد الحضرية لمحافظات ( عنيزة - الأسياح - الشماسية - النبهانية - عيون الجواء - عقلة الصقور - ضرية ) والذي بدأ العمل بها في ديسمبر من عام ٢٠١٨م.

ويعد المرصد الحضري أداة متخصصة لقياس مؤشرات التنمية الحضرية داخل المدن ، يهدف إلى قياس وفهم التفاعلات الحضرية التي تتم داخل المدينة سواء كانت إيجابية أو سلبية، ويضع تصور واضح لهذه التفاعلات الحضرية بشكل مقاس أمام متخذي القرار بما يمكنهم من التعرف بشكل أشمل على مختلف جوانب التنمية للمجتمع الحضري مما يساعد على صياغة سياسات التنمية للمجتمع المحلي.

وقامت محافظة عيون الجواء وعلى رأسها سعادة المحافظ الأستاذ محمد بن عثمان العساف بتقديم الدعم الكامل للمرصد الحضري في جميع مراحل إنتاج مؤشرات المرصد بدورته الثانية لعام ١٤٤٠هـ - ٢٠١٩م بما تشمله من المشاركة في إعداد الاجتماعات التنسيقية مع شركاء التنمية (الإدارات الحكومية بالمحافظة) خلال مراحل إنتاج المؤشرات المختلفة، وإصدار المخاطبات المتعددة لكثير من الإدارات الحكومية بالمحافظة لتوفير البيانات المطلوبة وخاصة بمرحلتى المؤشرات المتاحة والتنسيقية، وأيضا تقديم الدعم وتسهيل الإجراءات لفريق المسح الميداني أثناء مهمته بمرحلة إنتاج المؤشرات الميدانية والتي تمت أوائل هذا العام، مما ساعد على إنتاج عدد كبير من المؤشرات الحضرية هذا العام بلغت ٢٠٣ مؤشراً على مستوى الحاضرة.

## الهيكل المؤسسي للمرصد الحضري



## التعريف بالمرصد الحضري

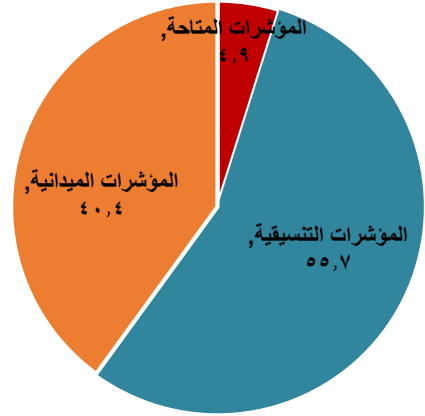
المرصد الحضري هو مركز متخصص يعمل على جمع وتحليل واستخدام المؤشرات الحضرية في إعداد سياسات التنمية الحضرية على جميع المستويات (الاقليمية، الوطنية، المحلية) ومتابعتها وتقييمها

وقد عبر عنه البعض بأنه مركز يعمل على تحديد الاحتياجات التنموية للمدينة والتجمعات السكانية المحيطة بها في إطار مجموعة من الأولويات والقضايا، وتوفير وإدارة المعلومات اللازمة للتطور العمراني والتخطيطي

## الأهداف العامة للمرصد الحضري

- ✓ تأسيس وتنمية قواعد المعلومات الخاصة والمرتبطة بتفعيل استخدام المؤشرات الحضرية في عمليات اتخاذ القرارات ومتابعتها وتقييمها.
- ✓ تقديم الدعم لإنشاء المراصد المحلية وبناء قدراتها.
- ✓ مساعدة المسؤولين في توضيح التفاعلات المختلفة داخل المدينة.
- ✓ قياس الأداء التنموي والمساهمة في دعم اتخاذ القرار فيما يخص التنمية المستدامة.
- ✓ مراقبة التحولات في البنية العمرانية والسكانية (الاجتماعية والاقتصادية).
- ✓ المساهمة في وضع قاعدة معلوماتية لدى صانعي القرار لإعداد السياسات والاستراتيجيات التنموية.
- ✓ المساهمة في معرفة أثر البرامج العمرانية على بيئة المدينة وتوفير البيانات الدقيقة التي تساعد على تفعيل الخطط المحلية.
- ✓ المساعدة في تحويل الظواهر الملموسة نسبياً بالمجتمع إلى خصائص يمكن قياسها ومقارنتها ومتابعتها.

## المؤشرات الحضرية لحاضرة عيون الجواء



- أنتج المرصد الحضري للحاضرة في هذه الدورة ٢٠٣ مؤشراً حضرياً خلال مراحل الإنتاج المختلفة، صنفت كالتالي
- المؤشرات المتاحة : ١٠ مؤشرات بنسبة ٤,٩ %
  - المؤشرات التنسيقية : ١١٣ مؤشر بنسبة ٥٥,٧ %
  - المؤشرات الميدانية: ٨٠ مؤشر بنسبة ٤٠,٤ %

## المؤشرات الحضرية

يعرف المؤشر بأنه مقياس كمي أو نوعي لقياس وتحديد ظواهر حضرية ملموسة بالمجتمع ويستخدم في تحديد أولويات التدخل والتأكد من كفاءة الإنجاز في تحقيق الأهداف التنموية



## أنواع المؤشرات الحضرية

تصنف المؤشرات الحضرية طبقاً لطريقة إنتاجها الى

### متاحة

وهي المؤشرات التي تتوفر مباشرة من مصادرها الأساسية، وهي غالباً ما تكون منشورة إما ضمن تقارير الجهات المنتجة لها، أو تلك التي يتطلب حسابها جمع بياناتها الأساسية (الخام) من مصادر متاحة.

### تنسيقية

وهي المؤشرات التي لا تتوفر بياناتها مباشرة من مصادرها الأساسية بل يتم الحصول على بياناتها من خلال التنسيق مع الجهات الحكومية المختلفة ومؤسسات المجتمع المدني والقطاع الخاص ومن ثم يمكن حسابها

### ميدانية

وهي المؤشرات المنتجة من خلال المسوح الميدانية لجمع البيانات الأساسية لعدد من المؤشرات الحضرية والتي يصعب الحصول عليها من مصادرها المتاحة والتنسيقية.

وقد تنوعت المؤشرات الحضرية المنتجة للحاضرة ما بين مؤشرات عالمية ومحلية ومؤشرات خاصة برؤية المملكة ٢٠٣٠ وبرامجها المختلفة مثل التحول الوطني وجودة الحياة وبرنامج الإسكان

وتتناول الأجزاء التالية من التقرير قيم المؤشرات المنتجة بالدورة الثانية لعام ١٤٤٠هـ / ٢٠١٩م لكل نوع من هذه المؤشرات

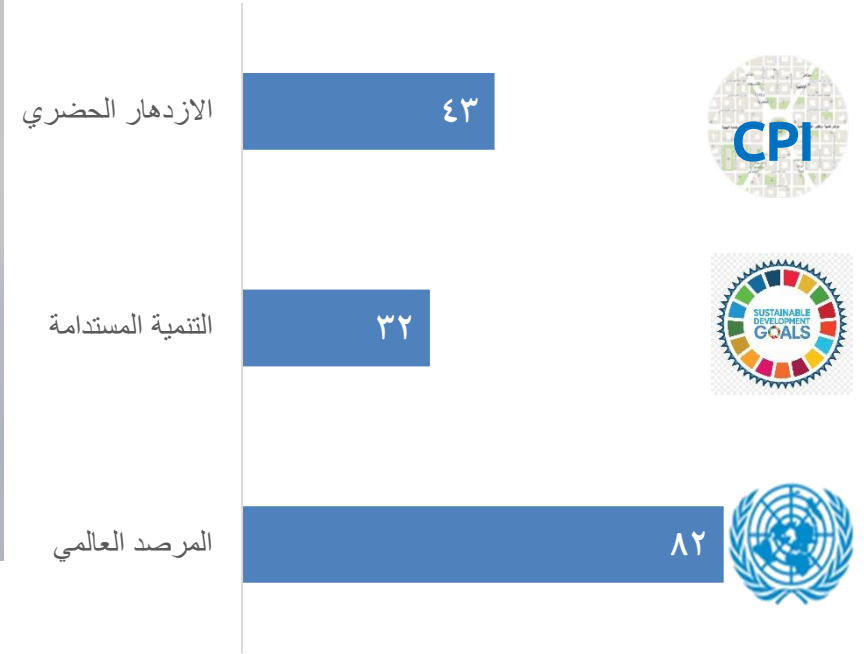
نوع المؤشرات	العدد	%
المؤشرات العالمية	١٠٤	٥١,٢٣
مؤشرات الرؤية ٢٠٣٠	٤٨	٢٣,٦٤
المؤشرات المحلية	٥١	٢٥,١٣
الإجمالي بالدورة الثانية الحالية	٢٠٣ مؤشر	
الإجمالي بالدورة الأولى السابقة	٢٠٣ مؤشر	



## المؤشرات العالمية

## تضم حزمة المؤشرات العالمية مؤشرات

- المرصد العالمي
- مؤشرات التنمية المستدامة (SDGs)
- مؤشرات الازدهار الحضري (CPI)



مؤشرات البيانات الأساسية	B
مؤشرات التنمية الاجتماعية الاقتصادية	SE
مؤشرات البنية الأساسية	I
مؤشرات النقل والمواصلات	TR
مؤشرات إدارة البيئة	E
مؤشرات الحكم المحلي	G
مؤشرات الإسكان (المأوى)	S

## المؤشرات العالمية : ➤

تم تصنيف المؤشرات العالمية والتي يبلغ عددها (١٠٥) مؤشرا حضريا حسب الحزم الرئيسية المتعارف عليها .



➤ تضم حزمة مؤشرات البيانات الأساسية

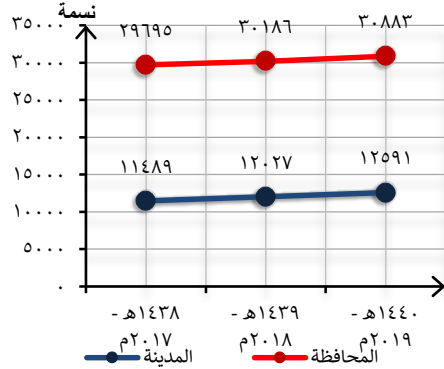
مؤشرات الخلفية العامة للمدينة، حجم السكان والناج المحلي واستعمالات الأراضي .

B

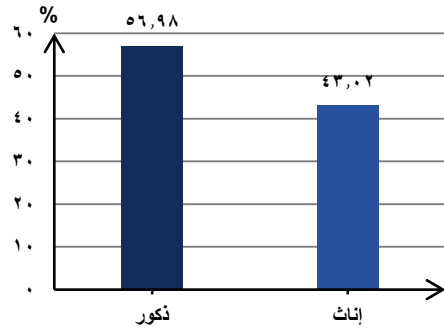
مؤشرات البيانات الأساسية



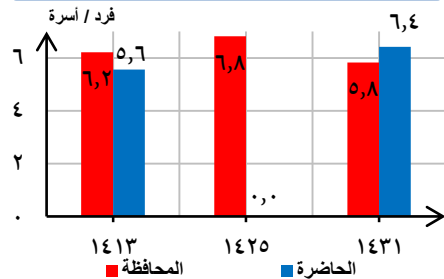
### تطور حجم السكان



### مقارنة السكان حسب النوع

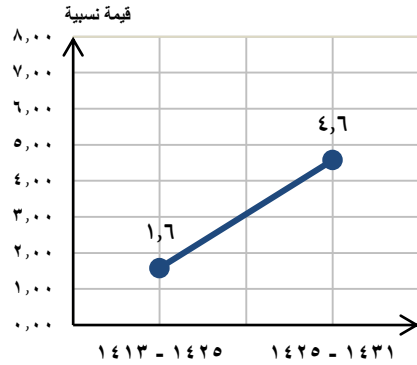


### تطور متوسط حجم الأسرة المعيشية

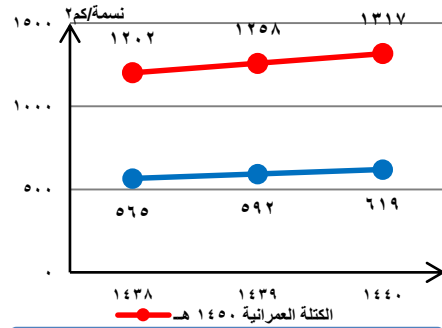


المؤشر الرئيسي	المؤشر الفرعي	قيمة المؤشر	وحدة القياس
استعمالات الأراضي	سكني وسكني مختلط	٦,٠	%
	أراضي فضاء مخططة	٣٥,٥	
	تجاري	٠,٥	
	حدائق ومنتزهات	٣,٣	
	خدمات عامة	٢,٣	
	مرافق عامة		
	صناعي	٠,٦	
	محاجر	-	
	أراضي فضاء	٢٥,٠	
	أراضي زراعية	٠,١	
	أراضي سبخة	-	
	أودية	-	
الطرق والفراغات	٢٦,٧		
السكان	حجم السكان	١٢٥٩١	نسخة
	حسب النوع	ذكور	٥٦,٩٨
		إناث	٤٣,٠٢
	حسب العمر (سعودي)	أقل من ٥ سنوات	٨,٤٩
		١٤-٥ سنة	١٦,٠٨
		١٥-٣٤	٣٥,١١
		٣٥-٥٩	٣٥,١٦
		٦٠ فأكثر	٣,١٦
	متوسط حجم الأسرة المعيشية	٥,٨	فرد / أسرة

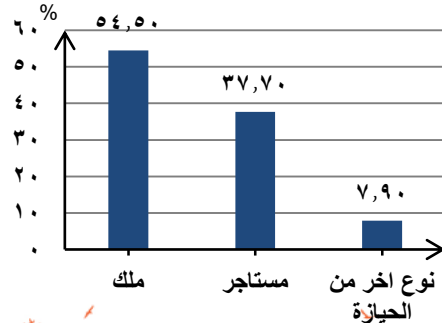
### تطور معدل النمو السكاني



### تطور كثافة السكان



### مقارنة نوع حيازة المسكن



المؤشر الرئيسي	المؤشر الفرعي	قيمة المؤشر	وحدة القياس
معدل النمو السكاني		٤,٦	%
	الأطفال الأحداث والياقين	٢٣,١	%
الأطفال الأحداث والياقين	الأطفال الأحداث من (١٣-٠ سنة)	٧,٢	%
	الأطفال الأحداث من (١٤-٨ سنة)		
كثافة السكان		٦١٩	فرد/كم²
معدل التكوين الأسري		٤,١	%
الأسر التي تعيلها امرأة		٣,٧	%
توزيع الدخل للأسر	أقل ٢٠%	٦٢٩٧	ريال / أسرة / شهر
	٢١-٤٠%	٨٨٧٤	
	٤١-٦٠%	١٠٣٦٠	
	٦١-٨٠%	١٢٤٧٥	
	أعلى ٢٠%	١٩٤٢١	
نوع حيازة المسكن	ملك	٥٤,٥	%
	مستأجر	٣٧,٧	%
	نوع آخر من الحيازة	٧,٩	%

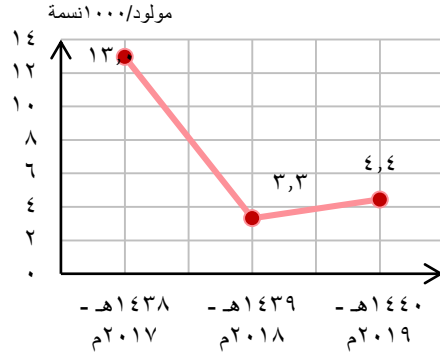
➤ تضم حزمة مؤشرات التنمية  
الاجتماعية والاقتصادية

مؤشرات التعليم والصحة  
وتكنولوجيا المعلومات ومؤشرات  
الحالة الاجتماعية والاقتصادية  
للمدينة .

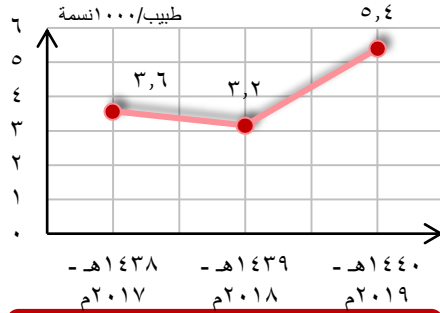
SE

مؤشرات التنمية الاجتماعية الاقتصادية

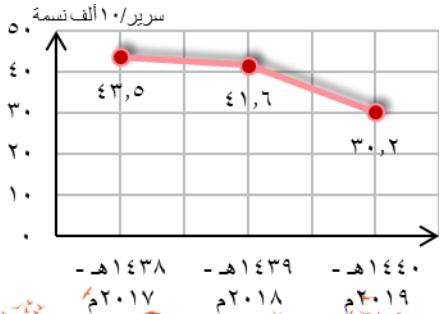
### تطور معدل المواليد الخام



### تطور معدل الأطباء لكل ١٠٠ نسمة

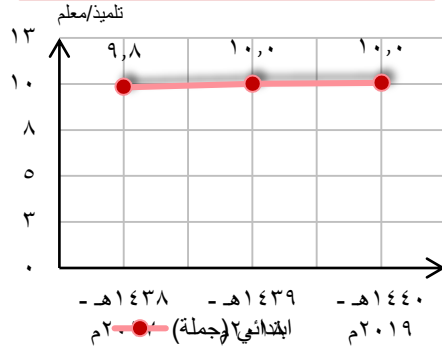


### تطور معدل نصيب الفرد من أسرة المستشفيات

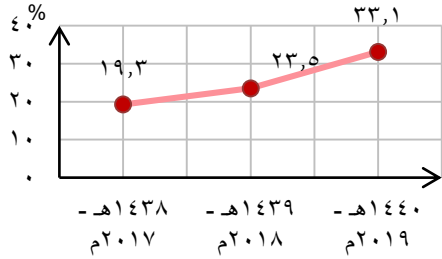


المؤشر الرئيسي	المؤشر الفرعي	قيمة المؤشر	وحدة القياس
العمر المتوقع عند الميلاد	ذكور	٧٣,١	عام
	إناث	٧٥,٧	
	إجمالي	٧٤,٤	
معدل المواليد الخام		٤,٤	مولود/ ألف نسمة
معدل وفيات الأطفال	الرضع	٣٥,٧	مولود/ ألف نسمة
	دون الخامسة	١٠٧,١٤	وفاة / ألف مولود حي
الأطفال المحصنين ضد الأوبئة	الإجمالي	١٠٠,٠	%
الوزن المنخفض عند الولادة		١٧,٩	طفل ناقص وزن / ألف مولود حي
المستشفيات التي تقدم رعاية طبية مخصصة للأطفال		١٠٠,٠	%
أسرة المستشفيات		٣٠,٢	سرير/ ١٠ ألف نسمة
الأطباء لكل ١٠٠٠ نسمة		٥,٤	طبيب / ألف نسمة
الولادات تحت إشراف كادر مؤهل		١٠٠,٠	%
معدل وفيات الأمهات		٠,٠	وفاة أم / ١٠٠ ألف مولود حي
معدل الخصوبة العام		١٧,٥	طفل / ألف سيدة
الأمراض المستوطنة	أمراض الكبد بأنواعها	٠,٨	وفاة وإصابة لكل ١٠٠٠ نسمة
	الجهاز التنفسي	٦١٢٨,٢	
معدل وفيات الانتحار		٧,٩	وفاة - إصابة / ١٠ ألف نسمة

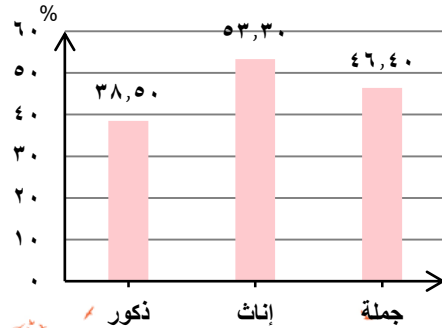
تطور عدد الطلاب مقابل المعلم (مرحلة  
الابتدائي)



تطور معدل القيد برياض الأطفال دون  
سن السادسة

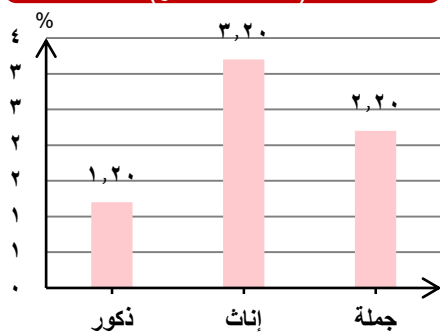


تطور نسبة القيد بالتعليم العالي  
(للسعوديين)

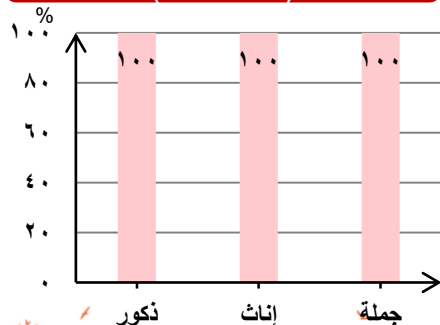


المؤشر الرئيسي	المؤشر الفرعي	قيمة المؤشر	وحدة القياس
معدل القيد بالتعليم قبل الجامعي	مرحلة الابتدائي	١٠٠,٠	%
	مرحلة المتوسط	١٠٠,٠	
	مرحلة الثانوي	١٠٠,٠	
نسبة القيد برياض الاطفال دون السادسة		٣٣,١	%
عدد الطلاب بالفصل	مرحلة الابتدائي	٢١,٣	طالب / فصل
	مرحلة المتوسط	٢٦,٣	
	مرحلة الثانوي	٢٨,٥	
عدد الطلاب مقابل المعلم	مرحلة الابتدائي	١٠,٠	طالب / معلم
	مرحلة المتوسط	٩,٣	
	مرحلة الثانوي	١١,١	
الاستمرار في التعليم	مرحلة الابتدائي	٦١,٥	%
	مرحلة المتوسط	٦١,٤	
	مرحلة الثانوي	٤٦,١	
معدل المساواة بين الجنسين في القيد بالتعليم قبل الجامعي (الثانوي)		-	قيمة نسبية
نسبة المباني المدرسية الحكومية والاهلية التي تستوفي الشروط الرسمية	مرحلة الابتدائي	١٠٠,٠	%
	مرحلة المتوسط	١٠٠,٠	
	مرحلة الثانوي	١٠٠,٠	
نسبة القيد بالتعليم العالي (للسعوديين)	ذكور	٣٨,٥	%
	اناث	٥٣,٣	
	جملة	٤٦,٤	

مقارنة معدل الأمية للكبار  
(١٥ سنة فأكثر)

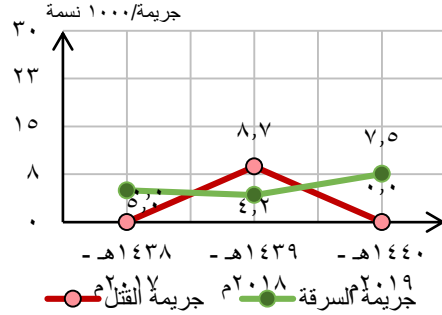


مقارنة معدل الإلمام بالقراءة والكتابة  
(١٥-٢٤ سنة)

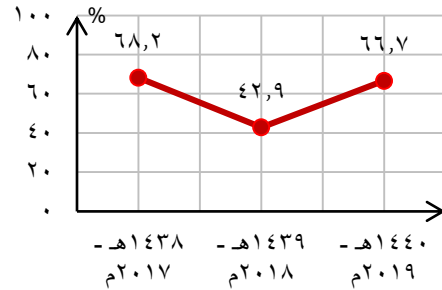


المؤشر الرئيسي	المؤشر الفرعي	قيمة المؤشر	وحدة القياس
نسبة طلبة الكليات العملية		١٠٠,٠	%
متوسط سنوات الدراسة		١٢,١	عام
معدل المساواة لسنوات الدراسة (الإناث إلى الذكور)		١,٠	قيمة نسبية
معدل الأمية للكبار (١٥ سنة فأكثر)	ذكور	١,٢	%
	إناث	٣,٢	%
	الإجمالي	٢,٢	%
معدل الإلمام بالقراءة والكتابة (١٥-٢٤ سنة)	ذكور	١٠٠,٠	%
	إناث	١٠٠,٠	%
	جملة	١٠٠,٠	%
نسبة السكان دون خط الفقر الدولي		٠,٥	%
نسبة السكان الذين يعيشون تحت خط الفقر الوطني		٧,٣	%
نسبة العاملين الذين يعيشون بأقل من ١,٩ دولار في اليوم		٠,٠	%
متوسط دخل الأسرة		١٠٠٨١,٠	ريال / أسرة / شهر
نسبة السكان الذين يعيشون دون ٥٠% من متوسط الدخل		١٣,٦	%
نسبة اعالة الشيخوخة		٤,٤٦	%

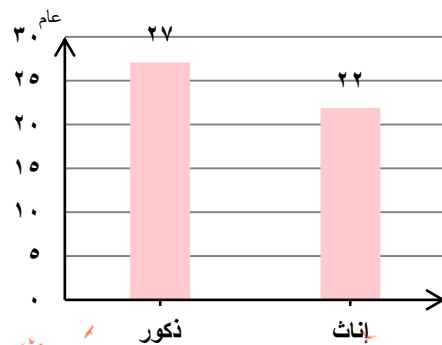
### تطور معدل الجريمة



### تطور نسبة بلاغات العنف الأسري تجاه المرأة



### مقارنة العمر عند الزواج



المؤشر الرئيسي	المؤشر الفرعي	قيمة المؤشر	وحدة القياس
نسبة العمالة الى عدد السكان		٤٢,٧	%
		٢٢,٨	%
النساء في سوق العمل		٢٢,٨	%
		٢٢,٨	%
معدل الجريمة	القتل	٠,٠	جريمة/١٠٠٠ ألف نسمة
	السرقة	٧,٦	جريمة/١٠٠٠ ألف نسمة
نسبة جرائم الاحداث		٠,٠	%
نسبة السكان الذين تعرضوا للعنف		٠,١	%
نسبة بلاغات العنف الأسري تجاه المرأة		٦٦,٧	%
معدل الطلاق		١٩,٥	حالة طلاق / ١٠٠ حالة زواج
نسبة الاسر المشمولة بالضمان الاجتماعي		٥,٢	%
نصيب الفرد من المكتبات العامة		٠,٠	مكتبة / ١٠٠ ألف نسمة
العمر عند الزواج الأول	ذكور	٢٧,١	عام
	إناث	٢١,٩	عام
تملك الحاسب الآلي	عدد الحواسيب الشخصية لكل ١٠٠٠ شخص	١٥٢,٠	تملك الحاسب الآلي (حاسب / ١٠٠٠ نسمة)
عدد الجوال / الف نسمة		٧٢٩,٠	جوال / ١٠٠٠ نسمة
مستخدمي شبكة المعلومات "الانترنت"		٨٥,١	%



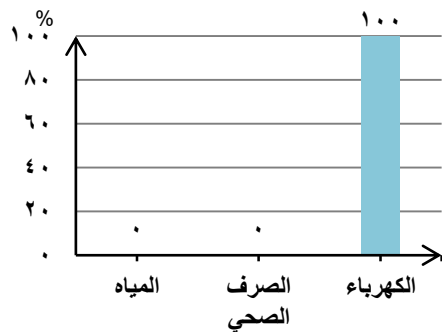
➤ تضم حزمة مؤشرات البنية الأساسية

مؤشرات الاتصالية بشبكات المياه والصرف والكهرباء والكفاءة النوعية لاداء هذه الشبكات بالمدينة.

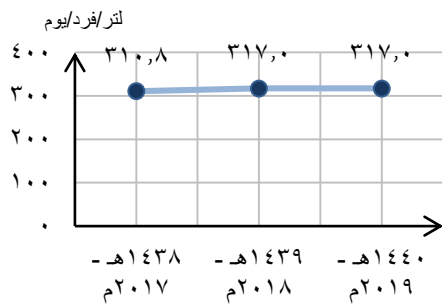
1

مؤشرات البنية الأساسية

### مستوى توصيل المرافق للمساكن



### تطور متوسط استهلاك الفرد للمياه



وحدة القياس	قيمة المؤشر	المؤشر الفرعي	المؤشر الرئيسي
%	٥٧,٤	المياه	مستوى توصيل المرافق للمساكن
	٠,٠	صرف صحي	
	١٠٠,٠	كهرباء	
%	١٠٠,٠	إتاحة الحصول على المياه النقية	
لتر/فرد/يوم	٣١٧,٠	متوسط استهلاك الفرد للمياه	



➤ تضم حزمة مؤشرات النقل  
والمواصلات

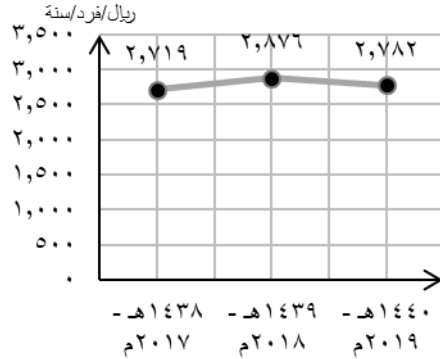
المؤشرات المرتبطة بشبكة  
الحركة داخل المدينة من حيث  
كفاءة أطول الطرق وكثافتها  
وكثافة التقاطعات بها.

TR

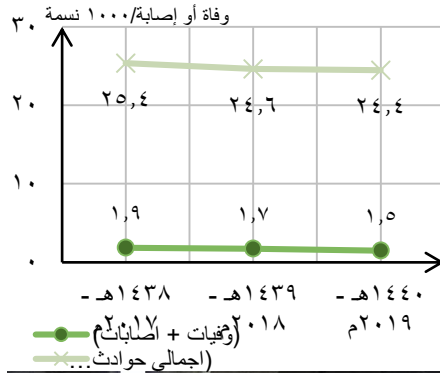
مؤشرات النقل والمواصلات



### تطور الصرف على بناء وإنشاء الطرق



### تطور معدل حوادث الطرق



المؤشر الرئيسي	المؤشر الفرعي	قيمة المؤشر	وحدة القياس
معدل حوادث الطرق	معدل الحوادث / ١٠٠٠ نسمة	٢٤,٥	ريال/ فرد/ عام
	معدل الحوادث (الوفاة والإصابة) // ١٠٠٠	١,٥	ريال/ فرد/ عام
نسبة السكان الذين يمكنهم الوصول إلى وسائل النقل العام		٠,٠	%
الأراضي المخصصة للشوارع		٢٣,٠	%
كثافة الشوارع		١١,٦	كم طولي / كم <sup>٢</sup>
كثافة تقاطعات الشوارع		٣٠,٧	كم/ مليون نسمة
وسيلة الانتقال	سيارة خاصة في الانتقال إلى العمل	٩٥,٣	%
	سيراً علي الاقدام	١,٦	
	بوسائل أخرى	٣,١	
متوسط زمن رحلة العمل اليومي		١٢,٣	دقيقة
معدل ملكية السيارات		١,١	سيارة / أسرة

تضم حزمة مؤشرات البيئة ➤

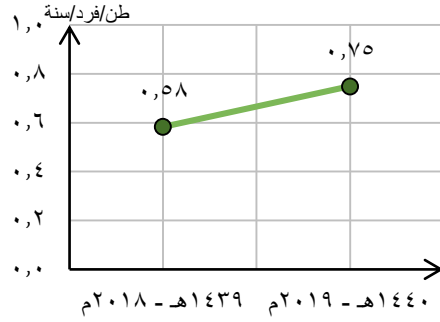
المؤشرات المتعلقة  
بالمسطحات الخضراء  
وجودة الهواء .

E

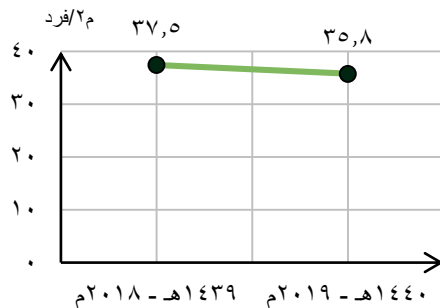
مؤشرات إدارة البيئة



### تطور تولد النفايات الصلبة



### تطور نصيب الفرد من المسطحات الخضراء والمنتزهات



وحدة القياس	قيمة المؤشر	المؤشر الفرعي	المؤشر الرئيسي
%	.	من اجمالي كمية المياه المستهلكة	نسبة مياه الصرف الصحي المعالجة
		من اجمالي كمية المياه الداخلة لمحطة المعالجة (كفاءة المحطة)	
طن/فرد/عام	٠,٨	تولد النفايات الصلبة	
%	.	حرق	التخلص من النفايات الصلبة
		دفن	
		مقابل مفتوحة	
		إعادة التدوير	
مسكن مدمر / ألف مسكن	٠,٠	المساكن المدمرة	
م²/فرد	٣٥,٨	نصيب الفرد من المسطحات الخضراء والمنتزهات	
%	٢٠,٠	إمكانية الوصول للمساحات العامة	
%	٠,٠	حصة استهلاك الطاقة المتجددة	
%	٩٩,٢	الجمع المنتظم للنفايات الصلبة	
محطة	١,٠	عدد محطات الرصد البيئي	

➤ تضم حزمة مؤشرات الحكم المحلي

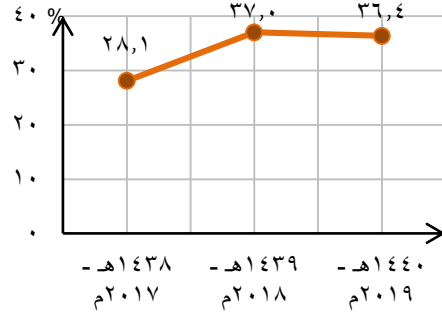
المؤشرات المرتبطة بالحوكمة والإدارة والمؤشرات المرتبطة بالميزانية المخصصة للمدينة.

G

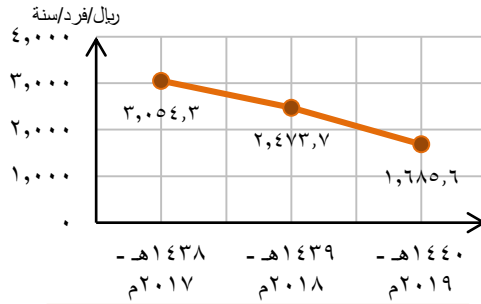
مؤشرات الحكم المحلي



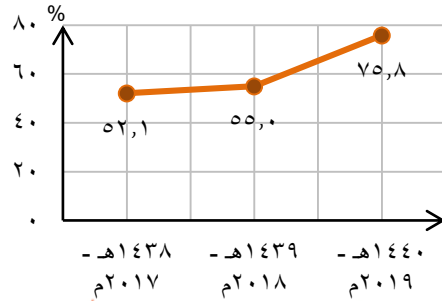
تطور نسبة الأجور والرواتب من إجمالي الميزانية



تطور نصيب الفرد من رأس المال المنصرف



تطور كفاءة تحصيل الإيرادات المحلية



المؤشر الرئيسي	المؤشر الفرعي	قيمة المؤشر	وحدة القياس
العاملون بالإدارة المحلية		٣١,٥	موظف / ١٠٠٠ نسمة
نسبة التمثيل النسائي بالإدارة المحلية		٠,٩	%
نسبة النساء في الوظائف العليا (مرتبة ١١ فما فوق)		٠,٠	%
عدد الجمعيات والمؤسسات الخيرية لكل ١٠٠ ألف نسمة من السكان		٦,٥	منظمة / ١٠٠ ألف نسمة
الفساد الإداري بالإدارات الحكومية		-	قضية / ١٠٠٠ نسمة
عدد الأيام اللازمة لبدء نشاط تجاري		١٠,٠	يوم
نسبة الأجور والرواتب من إجمالي الميزانية		٣٦,٤	%
نصيب الفرد من رأس المال المنصرف		١٦٨٥,٦	%
نسبة الإنفاق على تعاقدات المحليات		٥٥,٩	%
المصادر الرئيسية للدخل	إيرادات محلية	٤,٦	%
	إيرادات مركزية	٩٥,٤	%
كفاءة الإنفاق المحلي		٩٦,٠	%
كفاءة تحصيل الإيرادات المحلية		٧٥,٨	%
نسبة رضا المواطنين عن الخدمات الحكومية		٨٨,٩	%





## ➤ تعتبر حزمة مؤشرات الإسكان والمأوى

هي أولى الحزم الأساسية  
بالمرصد الحضري وهي مختصة  
بسوق الإسكان والتمويل العقاري  
ونوعية المسكن المتوفرة  
بالمدينة.

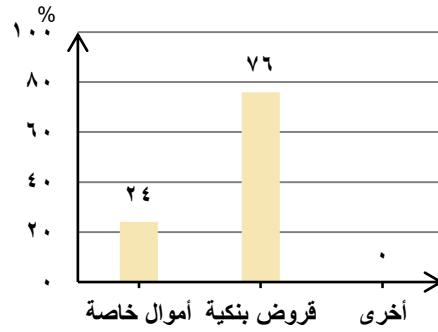
S

مؤشرات الإسكان (المأوى)





### مصادر التمويل الإسكاني



وحدة القياس	قيمة المؤشر	المؤشر الفرعي	المؤشر الرئيسي
%	١٠٠,٠		المباني الثابتة
وحدة سكنية/١٠٠٠ نسمة	١٠٥		إنتاج المنازل
%	٩,٢		نسبة الوحدات الشاغرة
سنة	٤,٥		معدل سعر المنزل للدخل
%	١٠,٤		معدل إيجار المنزل للدخل
%	١,٤		معدل سعر الأرض (٢م) للدخل
م/٢ فرد	٦٢,٩		نصيب الفرد من مساحة المسكن
%	١٠٠,٠		المساحة المعيشية الكافية
فرد/غرفة	٠,٩		معدل التزاحم بالغرفة
%	٢٠,٤		نسبة المباني الحاصلة على قروض عقارية
%	٢٤,٠	أموال خاصة	مصادر التمويل الإسكاني
	٧٦,٠	قروض من بنك أو مؤسسة أو صندوق التنمية العقارية	
	٠,٠	أخرى	
%	٠,٠		الأسر القاطنة في المساكن العشوائية

رؤية  
VISION  
2030

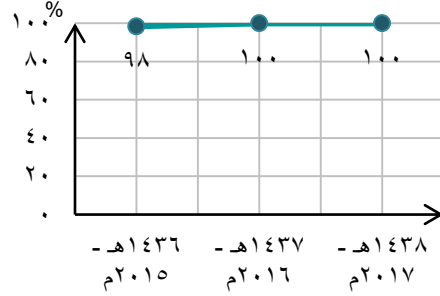
## ➤ تركز رؤية المملكة على ثلاث محاور رئيسية

( مجتمع حيوي ، إقتصاد مزدهر ، وطن طموح )  
وتقاس الأهداف المنشودة لتحقيق ذلك من  
خلال برامج الرؤية المتعددة مثل برنامج  
التحول الوطني وجودة الحياة .

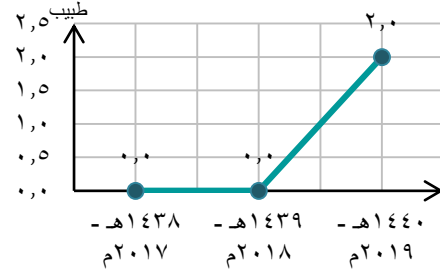
مؤشرات رؤية المملكة ٢٠٣٠م



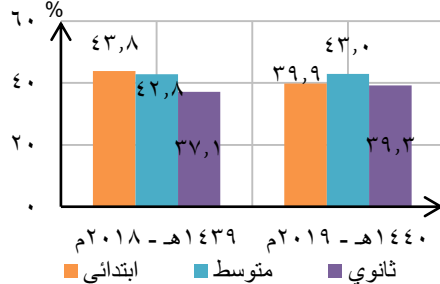
نسبة المرضى الذين يتلقون الرعاية  
الطبية الطارئة في أقل من ٤ ساعات



تطور عدد الأطباء السعوديين المقيمين  
الملتحقين ببرامج تدريب

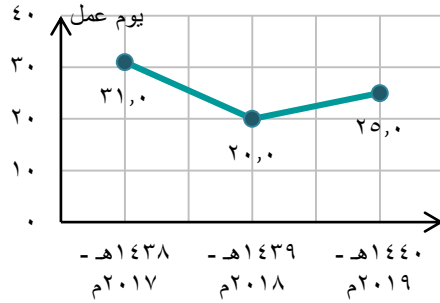


نسبة الطلاب المستفيدين من خدمات  
النقل المدرسي (ابتدائي)

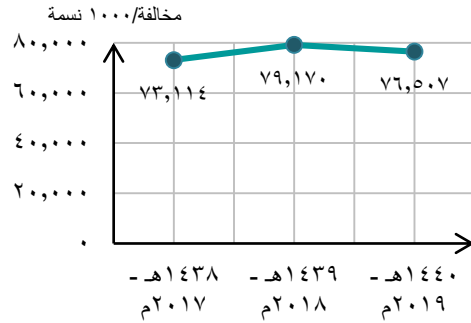


المؤشر الرئيسي	المؤشر الفرعي	قيمة المؤشر	وحدة القياس
مؤشرات رؤية المملكة ٢٠٣٠ (قطاع الصحة)			
نسبة الحصول على مواعيد مع التخصص المطلوب خلال ٤ أسابيع ( المتوسط لجميع التخصصات في المستشفيات)	%	١٠٠	%
نسبة المرضى الذين يتلقون الرعاية الطبية الطارئة أو العاجلة واتخاذ القرار الطبي لهم (تنويم/نقل/خروج من المستشفى) في أقل من ٤ ساعات	%	١٠٠	%
نسبة المواطنين السعوديين الذين لديهم سجل طبي رقمي موحد	%	٠,٠	%
عدد الأطباء السعوديين المقيمين الملتحقين ببرامج تدريب	طبيب	٢	
نسبة المرافق الصحية المرخصة التابعة لوزارة الصحة	%	١٠٠	%
نسبة الوفيات التي تحدث داخل المنشآت الصحية لاجمالي عدد الإصابات الناتجة عن الحوادث المرورية	%	٣,٨	%
متوسط زمن الاستجابة للحوادث المرورية	دقيقة	١٥,٢	
نسبة مساهمة القطاع الخاص في الرعاية الصحية	%	٤٠,٠	%
نسبة المدخنين	%	-	%
نسبة انتشار السمنة	%	-	%
مؤشرات رؤية المملكة ٢٠٣٠ (قطاع التعليم)			
نسبة الطلاب المستفيدين من خدمات النقل المدرسي (المدارس الحكومية)	ابتدائي	٣٩,٩	% %
	متوسط	٤٢,٩٨	
	ثانوي	٣٩,٢٥	
نسبة الطلاب الملتحقين بالتعليم الأهلي (الخاص)	ابتدائي	.	% %
	متوسط	.	
	ثانوي	.	

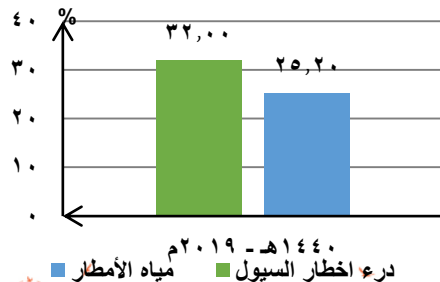
### متوسط المدة اللازمة لإيصال خدمات المياه



### تطور معدل المخالفات المرورية



### نسبة السكان الذين تم خدمتهم بمشاريع تصريف مياه الأمطار ودرء أخطار السيول



### المؤشر الرئيسي

### وحدة القياس

### قيمة المؤشر

#### مؤشرات رؤية المملكة ٢٠٣٠ (قطاع المرافق والإتصالات)

المؤشر الرئيسي	قيمة المؤشر	وحدة القياس
نسبة المياه المحلاة من إجمالي كمية المياه المنتجة	٠	%
متوسط المدة اللازمة لإيصال خدمات الصرف الصحي	٠	يوم عمل
متوسط المدة اللازمة لإيصال خدمات المياه	٢٥	يوم عمل
الفاقد السنوي من المياه	٣٩,٠	%

#### مؤشرات رؤية المملكة ٢٠٣٠ (القطاع البيئي)

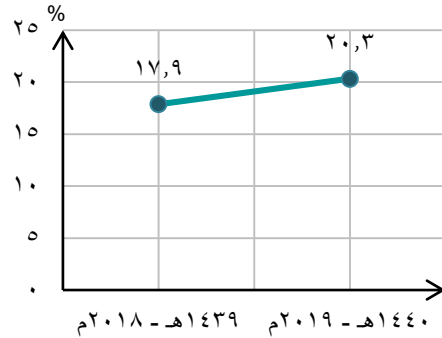
المؤشر الرئيسي	قيمة المؤشر	وحدة القياس
نسبة السكان الذين تم خدمتهم بمشاريع تصريف مياه الأمطار ودرء أخطار السيول	٢٥,٢	%
نصيب الفرد من الساحات والأماكن العامة	٤,٣	م <sup>٢</sup> /فرد
نسبة رضا المواطنين عن الخدمات البلدية	٨٥,٣	%

#### مؤشرات رؤية المملكة ٢٠٣٠ (قطاع الطرق والنقل)

المؤشر الرئيسي	قيمة المؤشر	وحدة القياس
نسبة مشاركة القطاع الخاص في بناء وتشغيل مشاريع وبرامج الطرق	٠,٠	%
المخالفات المرورية	٧٦٥٠٠	مخالفة / ١٠٠ نسمة
نسبة المخالفات المرورية الخطيرة	٠,٠١	%

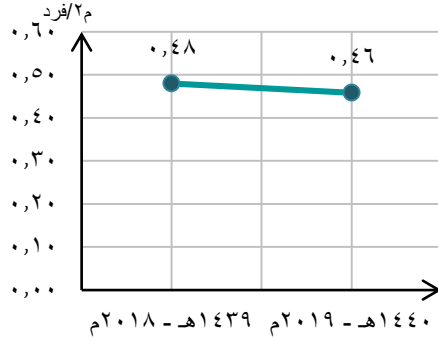


تطور نسبة النساء في الخدمة المدنية

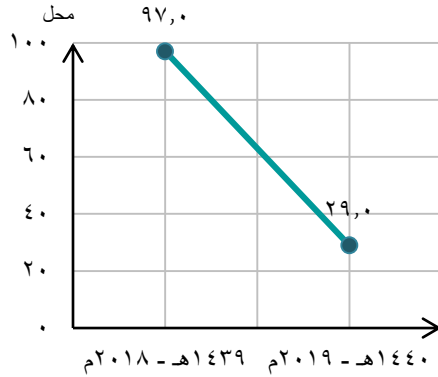


المؤشر الرئيسي	المؤشر الفرعي	قيمة المؤشر	وحدة القياس
<b>مؤشرات رؤية المملكة ٢٠٣٠ (القطاع الاجتماعي الإقتصادي)</b>			
نسبة النساء في الخدمة المدنية		٢٠,٣	%
نسبة مدخرات الاسرة الى اجمالي الدخل	سعودي	١٠	%
نسبة بلاغات العنف الأسري التي تم معالجتها خلال ٣ اشهر		١٠٠	%
متوسط عدد الجلسات لاغلاق قضية		٢,٥	جلسة/ قضية
متوسط عدد القضايا لكل قاضي بالمحكمة		٤٠٤,٧	قاضي / قضية
اجمالي عائد مبيعات التمور		-	مليون ريال
نسبة اقبال السعوديين على العمل في القطاع الخاص		٤٣,٢	%
نسبة الوعي بنظام العنف الأسري		٩٠,٩	%
نسبة ممارسي الرياضة		١٧,٧	%
<b>مؤشرات رؤية المملكة ٢٠٣٠ (قطاع السياحة والترفيه)</b>			
عدد المتاحف العامة والخاصة		٠	متحف
عدد المواقع الأثرية القابلة للزيارة		١	موقع
عدد المهرجانات والفعاليات		٤	مهرجان
الطاقة الاستيعابية للشقق المفروشة والفنادق	عدد الغرف بالفنادق	٠	غرفة
	عدد غرف وحدات الشقق المفروشة	١٦	

نصيب الفرد من مساحة مراكز التسوق



تطور عدد محلات الأتعمة والمشروبات



المؤشر	قيمة المؤشر	وحدة القياس
مؤشرات رؤية المملكة ٢٠٣٠		
عدد الخطوات التي يمشيها الشخص يوميا	٢٨٨٠	خطوة
عدد الساعات التي يقضيها الراكب عالقا في الزحمة المرورية في السنة الواحدة	١١,٠٣	ساعة/ عام
الإففاق الصحي من المصروفات النثرية	١,٧	%
نسبة انتشار مرض السكري	-	%
نسبة انفاق الاسرة على السياحة والترفيه	٣,٧	%
نسبة السيارات التي تعمل بالكهرباء	٠,٠	%
عدد المرافق الرياضية	٠	مرفق
عدد البنى التحتية الثقافية	٠	مبنى
عدد الأنشطة الثقافية	٠	نشاط
عدد محلات الأتعمة والمشروبات	٣١	محل
مساحة مراكز التسوق (مولات) بالمتر المربع للفرد (بيع بالتجزئة)	٠,٥	م²/فرد
عدد الفعاليات التراثية المستضافة	١	فاعلية

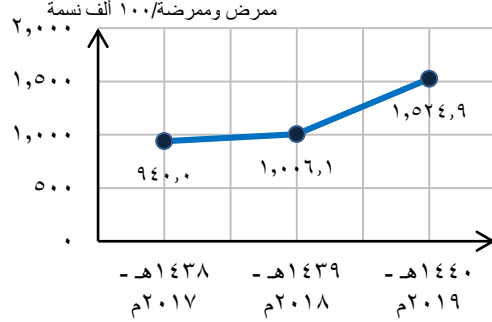
## ➤ يأتي دور المؤشرات المحلية في

إظهار الميزات النسبية التي تنفرد بيها  
المدينة والوقوف على أهم الظواهر  
بها ، وتحويل هذه الظواهر إلى أرقام  
ملموسة من خلال قياس هذه  
المؤشرات .

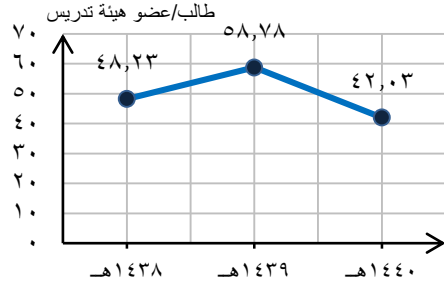
حزمة المؤشرات المحلية



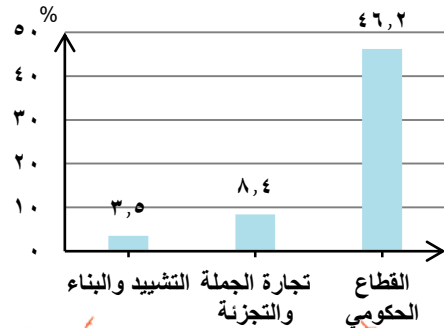
تطور معدل الممرضين والمرضات  
لكل ١٠٠ ألف نسمة



تطور نسبة الطلاب مقابل أعضاء هيئة  
التدريس

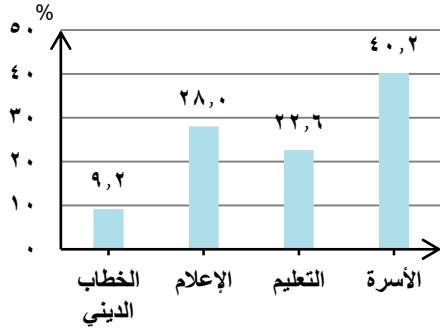


مقارنة نسبة العاملين بأقسام النشاط  
الاقتصادي

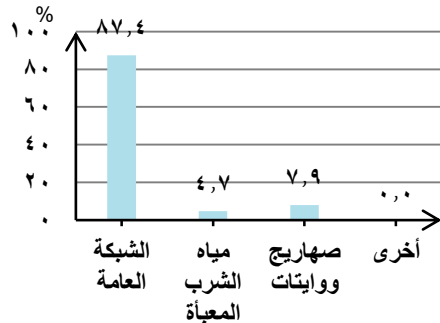


وحدة القياس	قيمة المؤشر	المؤشر الفرعي	المؤشر الرئيسي
ممرض/١٠٠ ألف نسمة	١٥٢٤,٩		معدل الممرضين والمرضات لكل ١٠٠ ألف نسمة
%	٢,١٢		نسبة النساء اللاتي خضعن لفحص سرطان الثدي
%	٢٠	مرحلة الابتدائي	نسبة المباني المدرسية المستأجرة
		مرحلة المتوسط	
		مرحلة الثانوي	
طالب / عضو هيئة تدريس	٤٢,٠٣	اجمالي	الطلاب مقابل أعضاء هيئة التدريس
زائر / مكتبة	٠		نسبة زائري المكتبات العامة
%	٣,٥	التشييد والبناء	نسبة العاملين بأقسام النشاط الاقتصادي
		تجارة الجملة والتجزئة	
		القطاع الحكومي	

### مقارنة الهوية والانتماء الوطني

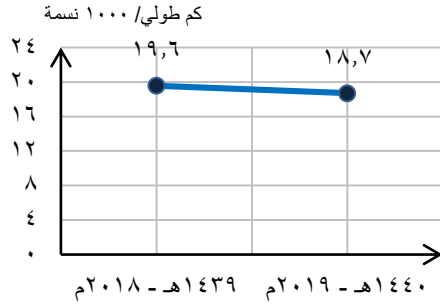


### مقارنة المصادر الخاصة بمياه الشرب

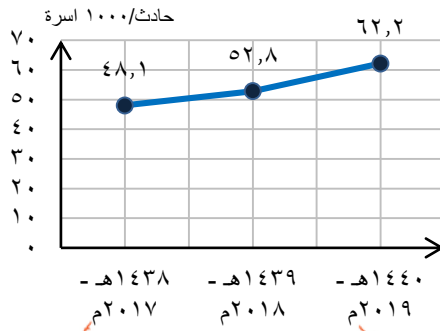


وحدة القياس	قيمة المؤشر	المؤشر الفرعي	المؤشر الرئيسي
%	٥,٢	معدل العنوسة	
%	٩,٢	الخطاب الديني	الهوية والانتماء الوطني
	٢٨,٠	الاعلام	
	٢٢,٦	التعليم	
	٤٠,٢	الاسرة	
%	٦٧,٢	نسبة الأسر العاملة من اجمالي الاسر تحت الفقر الوطني	
نسمة/عائل	٢,٧	معدل الاعالة الفعلي	
%	٨٩,٢	نسبة العاملين (داخل المدينة)	
%	٧٤,٨	مستخدمي وسائل التواصل الاجتماعي	
%	١٠٠,٠	نسبة الأسر الفقيرة التي تتصل بالانترنت	
%	٥٥,٣	نسبة الاسر التي تستخدم الانترنت في بعض المعاملات الحكومية	
%	٨٧,٤	الشبكة العامة	المصادر الخاصة بمياه الشرب
	٤,٧	مياه شرب معبأة	
	٧,٩	صهاريج ووايتات	
	٠,٠	أخرى	
ريال / اسرة /شهر	١٠٥,٤	تكلفة مياه الشرب المعبأة	
لتر/فرد/ يوم	٠,٠	نصيب الفرد من المياه المحلاة	

### تطور نصيب الفرد من أطوال الطرق

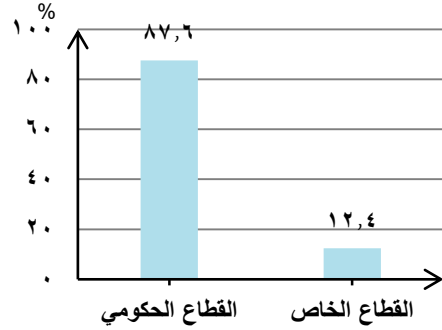


### تطور معدل الحوادث التي تم استدعاء الدفاع المدني لها

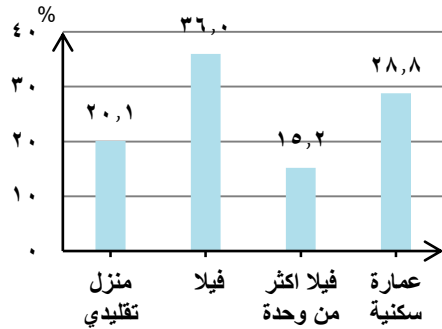


وحدة القياس	قيمة المؤشر	المؤشر الفرعي	المؤشر الرئيسي
كم طولي / ألف نسمة	١٨,٧		أطوال الطرق لكل ١٠٠٠ نسمة
كم <sup>٢</sup> / ألف نسمة	٠,٤		نصيب الفرد من مساحة الطرق
دقيقة	٤,٢		متوسط زمن رحلة الوصول للخدمات الصحية
%	٨٥,١	سيارة خاصة	وسيلة الانتقال إلى الحديقة أو المنتزه
	١٤,٥	سييرا على الاقدام	
	٠,٤	أخرى	
دقيقة	٤,٠		متوسط زمن الوصول إلى أقرب حديقة أو منتزه
%	٤,٣		نسبة الإنفاق على التنقل من الدخل
%	٢٤,٥		نسبة الأسر التي تشجع شراء واستخدام السيارات الكهربائية في حال وجودها
حادث / ألف أسرة	٦٢,٢		معدل الحوادث التي تم استدعاء الدفاع المدني لها
%	٠,٠	غرق	تصنيف الحوادث التي تم استدعاء الدفاع المدني لها
	٠,٠	سقوط من مرتفعات او في ابار	
	١٠٠,٠	احتجاز داخل منازل ومركبات	
	٠,٠	انهيارات مباني	
	٠,٠	حوادث مهنية	
	٠,٠	اختناق	
	٠,٠	بحث عن مفقودين	
	٠,٠	انقاذ حيوانات	
	٠,٠	اخرى (رياح وعواصف- حرائق)	
	%	٠,٠	

### العاملون بالحكومة الي القطاع الخاص

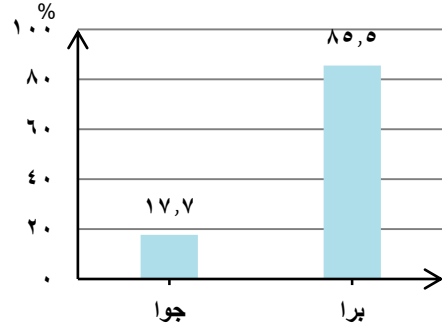


### مقارنة أنواع المسكن



المؤشر الرئيسي	المؤشر الفرعي	قيمة المؤشر	وحدة القياس
نسبة المؤسسات الاجتماعية المعنية بالنساء		0,0	%
نسبة الخدمات الالكترونية من اجمالي الخدمات المقدمة		-	%
العاملون بالحكومة الي القطاع الخاص	إجمالي العاملون بالقطاع الحكومي	87,6	%
	إجمالي العاملون بالقطاع الخاص	12,4	%
معدل انتاجية المنازل إلي تكوين الاسري		2,0	مسكن/ لكل أسرة
أنواع المسكن	منزل تقليدي	20,1	%
	فيلا	36,0	%
	فيلا أكثر من وحدة سكنية	15,2	%
	عمارة سكنية	28,8	%
التغير في قيمة الايجار السنوي		-1,0	%
نوع حيازة المسكن ملك للشباب اقل من 30 عام		26,7	%

مقارنة وسيلة الانتقال للرحلات  
السياحية الداخلية



المؤشر الرئيسي	المؤشر الفرعي	قيمة المؤشر	وحدة القياس
وسيلة الانتقال للرحلات السياحية الداخلية	جوا	17,7	%
	برا	85,5	%
نسبة رضاء السائحين عن الخدمات السياحية		87,5	%
نسبة الأسر التي قامت بزيارة مواقع التراث الوطني		37,1	%
نسبة المستفيدين من الأنشطة والفعاليات الترفيهية داخل المدينة		8,0	%
نسبة الأسر التي تتردد على المطاعم والمقاهي (الترويج)		7,6	%
متوسط الانفاق الشهري للأسرة على الترويج (المطاعم والمقاهي)		767,9	ريال/ أسرة/ شهر
نسبة الأسر التي قامت برحلات سياحية		40,5	%
عدد الأندية الرياضية التي تلعب بالدوريات المحلية في الرياضات المختلفة بالمدينة		0,0	نادى

# بِسْمِ والله ولي التوفيق

