



*Gammas*

ОБЩЕСТВО С ОГРАНИЧЕННОЙ ОТВЕТСТВЕННОСТЬЮ  
«НАУЧНО-ПРОИЗВОДСТВЕННАЯ ФИРМА «ГАМАС»

**УТВЕРЖДАЮ**

Генеральный директор  
ООО «НПФ «ГАМАС»  
Рябкова Наталья Владимировна

**Акт**  
**по результатам государственной историко-культурной экспертизы**  
**документации, обосновывающей включение**  
**в Единый государственный реестр объектов культурного наследия (памятников**  
**истории и культуры) народов Российской Федерации**  
**выявленного объекта культурного наследия – ансамбля**  
**«Поселок Содового завода - «Маленькая Бельгия»**  
**расположенного по адресу:**  
**Пермский край, г. Березники, в западной части городской черты**

Настоящий Акт государственной историко-культурной экспертизы составлен в соответствии с Федеральным законом от 25.06.2002 № 73-ФЗ «Об объектах культурного наследия (памятниках истории и культуры) народов Российской Федерации», Положением о государственной историко-культурной экспертизе, утвержденным постановлением Правительства Российской Федерации от 15.07.2009 № 569 (в посл. ред.), «Государственного контракта № 0156500000417000053-0914826-02 на выполнение работ по проведению государственной историко-культурной экспертизы», от 14 декабря 2017 г.», «Договора возмездного оказания услуг № НПФ-17/4.2-19 на проведение государственной историко-культурной экспертизы» от 27 декабря 2017 г.

1. Дата начала проведения экспертизы – 27.12.2017 г.

2. Дата окончания проведения экспертизы – 26.01.2018 г.

3. Место проведения экспертизы – г. Санкт-Петербург, г. Воронеж, Пермский край, г. Березники.

4. Заказчик экспертизы – Государственная инспекция по охране объектов культурного наследия Пермского края

5. Сведения об экспертах:

**Сведения об организации:**

Наименование

Общество с ограниченной ответственностью «Научно-производственная фирма «ГАМАС» (ООО «НПФ «ГАМАС»)

Адрес

196607, г. Санкт-Петербург, г. Пушкин, ул. Песочная, д. 6, кв. 36

Телефон/e-mail

(812) 670-55-71, info@gamasgroup.ru

ИНН/КПП

ИНН 7816457980/КПП 782001001

**Старцева Татьяна Сергеевна**, заслуженный работник культуры Российской Федерации, образование – высшее, специальность – историк, стаж работы – 41 год, основное место работы и должность – эксперт ООО «Уровень», государственный эксперт РФ по проведению государственной историко-культурной экспертизы (Приказ Министерства культуры Российской Федерации «Об утверждении статуса аттестованного эксперта по проведению государственной историко-культурной экспертизы» №1632 от 14 июля 2016 г., объекты экспертизы: выявленные объекты культурного наследия в целях обоснования целесообразности включения данных объектов в реестр, документы, обосновывающие включение объектов культурного наследия в реестр, документы, обосновывающие исключение объектов культурного наследия из реестра, документы, обосновывающие изменение категории историко-культурного значения объекта культурного наследия, документы, обосновывающие отнесение объекта культурного наследия к историко-культурным заповедникам, особо ценным объектам культурного наследия народов Российской Федерации либо объектам всемирного культурного и природного наследия; документация или разделы документации, обосновывающие меры по обеспечению сохранности объекта культурного наследия, включенного в реестр, выявленного объекта культурного наследия либо объекта, обладающего признаками объекта культурного наследия, при проведении земляных, мелиоративных, хозяйственных работ, указанных в настоящей статье работ по использованию лесов и иных работ в границах территории объекта культурного наследия либо на земельном участке, непосредственно связанном с земельным участком в границах территории объекта культурного наследия; документация, за исключением научных отчетов о выполненных археологических полевых работах, содержащая результаты исследований, в соответствии с которыми определяется наличие или отсутствие объектов, обладающих признаками объекта культурного наследия, на земельных участках, подлежащих воздействию земляных, строительных, мелиоративных, хозяйственных работ, работ по использованию лесов и иных работ; проектная документация на проведение работ по сохранению объектов культурного наследия).

**6. Информация о том, что в соответствии с законодательством Российской Федерации эксперт несет ответственность за достоверность сведений, изложенных в заключении.**

Настоящим подтверждается, что государственный эксперт РФ Старцева Т.С., осуществляющая проведение экспертизы, несет ответственность за достоверность информации, изложенной в заключении экспертизы, в соответствии с действующим законодательством.

Результаты исследования, проведенного в соответствии с требованиями статей 28, 29, 30, 32 Федерального Закона от 25.06.2002 №73-ФЗ «Об объектах культурного наследия (памятниках истории и культуры) народов Российской Федерации» и Постановления Правительства Российской Федерации от 15.07.2009 № 569, позволили эксперту сделать обоснованный вывод.

**7. Цель экспертизы** – обоснованность или необоснованность включения в единый государственный реестр объектов культурного наследия (памятников истории и культуры) народов Российской Федерации выявленного объекта культурного наследия - ансамбля «Поселок Содового завода – «Маленькая Бельгия», расположенного по адресу: Пермский край, г. Березники, в западной части городской черты.

**8. Объект экспертизы** – выявленный объект культурного наследия - ансамбль «Поселок Содового завода – «Маленькая Бельгия», расположенный по адресу: Пермский край, г. Березники, в западной части городской черты; документы, обосновывающие включение в единый государственный реестр объектов культурного наследия (памятников истории и культуры) народов Российской Федерации выявленного объекта культурного наследия.

**9. Перечень документов, представленных для экспертизы:**

Комплект документов, подготовленный ГКБУК «Пермский краевой научно-производственный центр по охране памятников (объектов культурного наследия)»:

1. «Историко-культурные исследования объекта, обладающего признаками объекта культурного наследия – «Поселок Березниковского содового завода – «Маленькая Бельгия», расположенного по адресу: Пермский край, г. Березники, в западной части городской черты г. Березники», в одном томе, на 110 л. с иллюстрациями.
2. Приказ Министерства культуры Российской Федерации «О регистрации объекта культурного наследия регионального значения «Больница содового завода», 1908 г. (Пермский край) в едином государственном реестре объектов культурного наследия (памятников истории и культуры) народов Российской Федерации» от 27 ноября 2015г. № 21560-р.
3. Приказ Министерства культуры Российской Федерации «О регистрации объекта культурного наследия регионального значения «Школа (2–классное училище) содового завода», 1910–е гг. (Пермский край) в едином государственном реестре объектов культурного наследия (памятников истории и культуры) народов Российской Федерации 27 ноября 2015 г. № 20605-р.
4. Приказ Министерства культуры Пермского края «Об утверждении границ территории, предмета охраны, режима использования территории объекта культурного наследия регионального значения – памятника «Больница содового завода» от 06.04.2017 г. № СЭД-27-01-10-185.
5. Приказ Министерства культуры Пермского края «Об утверждении границ территории, предмета охраны, режима использования территории объекта культурного наследия регионального значения – памятника «Школа (2–классное училище) содового завода» от 06.04.2017 г. № СЭД-27-01-10-187.
6. Паспорт объекта культурного наследия регионального значения «Больница содового завода» от 07.08.2017 г.
7. Паспорт объекта культурного наследия регионального значения «Школа (2- классное училище) содового завода» от 07.08.2017 г.

8. Приказ государственной инспекции по охране объектов культурного наследия Пермского края «О включении в перечень выявленных объектов культурного наследия» от 24.10.2017 г. № СЭД-55-01-05-313.
9. Приказ государственной инспекции по охране объектов культурного наследия Пермского края «О внесении изменений в приказы» от 31.10.2017 г. № СЭД-55-01-05-330.
10. Приказ государственной инспекции по охране объектов культурного наследия Пермского края «О внесении изменений в приказ от 24.10.2017 г. № СЭД-55-01-05-313 «О включении в перечень выявленных объектов культурного наследия» от 26.12.2017 г. № СЭД-55-01-05-404.

#### **10. Сведения об обстоятельствах, повлиявших на процесс проведения и результаты экспертизы.**

Обстоятельств, повлиявших на процесс проведения и результаты экспертизы, не имеется.

Эксперт не имеет родственных связей с должностными лицами, работниками Заказчика, не состоит с Заказчиком в трудовых отношениях, не имеет долговых или иных имущественных обязательств перед Заказчиком. Эксперт не заинтересован в результатах исследований либо решении, вытекающем из заключения экспертизы, с целью получения выгоды в виде денег, ценностей, иного имущества, услуг имущественного характера или имущественных прав для себя или третьих лиц. Заказчик, его должностные лица и работники не имеют долговых или имущественных обязательств перед экспертом.

Эксперт отмечает, что исследуемый ансамбль расположен в зоне промышленного предприятия, исключающей свободный доступ граждан.

#### **11. Сведения о проведенных исследованиях с указанием примененных методов, объема и характера выполненных работ и их результатов.**

В процессе проведения экспертизы был выполнен анализ представленной заказчиком учетной и нормативной документации, натурное обследование выявленных объектов и объектов культурного наследия, стоящих под государственной охраной, входящих в состав выявленного объекта культурного наследия - ансамбль «Поселок Содового завода – «Маленькая Бельгия», фотофиксация памятников с целью решения вопроса об обоснованности или необоснованности включения в единый государственный реестр объектов культурного наследия (памятников истории и культуры) народов Российской Федерации выявленного объекта культурного наследия: ансамбль «Поселок Содового завода – «Маленькая Бельгия», расположенный по адресу: Пермский край, г. Березники, в западной части городской черты.

В том числе, перед экспертом стояла задача определения вида выявленных объектов культурного наследия, категории их историко-культурного значения, сведений о местонахождении, о наименовании объектов, времени возникновения и датировки связанных с памятниками исторических событий. Определено современное состояние и степень сохранности исторических элементов памятников, наличие диссонирующих пристроек.

В составе документации, представленной заказчиком экспертизы, содержатся материалы историко-архивных исследований, проект предмета охраны выявленного ансамбля и памятников, входящих в его состав, предложения по определению границ территории и требования к осуществлению деятельности в границах территории выявленного объекта культурного наследия. В натурном обследовании и фотофиксации принимал участие сотрудник ООО «НПФ «ГАМАС» Рябков В.А. Фотографические изображения фиксируют состояние памятников на декабрь 2017 года. Для уточнения местоположения выявленных памятников на местности проанализирован доступный картматериал г. Березники и поселка Содового завода на территории г. Березники.

Для выявленных объектов культурного наследия дается историко-архитектурное описание с указанием особенностей объектов, составляющих их предмет охраны и являющихся основанием для включения в единый государственный реестр объектов

культурного наследия народов Российской Федерации.

Установлено, что проект границ территорий выявленных объектов культурного наследия, разработан на основании архивных документов и результатов натурных исследований с учётом изменения градостроительной ситуации в исторических границах поселка Содового завода. При этом учитывались степень сохранности комплекса застройки исторической территории, историко-культурная ценность застройки, в структуре которой расположены выявленные объекты культурного наследия.

Графические приложения включают:

- проект границ территории и требования к осуществлению деятельности в границах территории выявленного объекта культурного наследия;
- таблицу координат поворотных точек в местной системе координат.

Указанные исследования проведены в объёме, необходимом для принятия вывода государственной историко-культурной экспертизы. Выводы государственной историко-культурной экспертиза оформлены в виде Акта, подписанного усиленной квалифицированной электронной подписью Эксперта.

## 12. Факты и сведения, выявленные и установленные в результате проведенных исследований.

В результате проведенных научно-исследовательских работ установлено следующее.

Выявленный объект культурного наследия: ансамбль «Поселок Содового завода – «Маленькая Бельгия», расположен в г. Березники Пермского края в западной части городской черты.

Березники — второй по величине город Пермского края, крупный промышленный центр, имеет статус города краевого значения. Город расположен на обоих берегах реки Камы (основная часть — на левом).

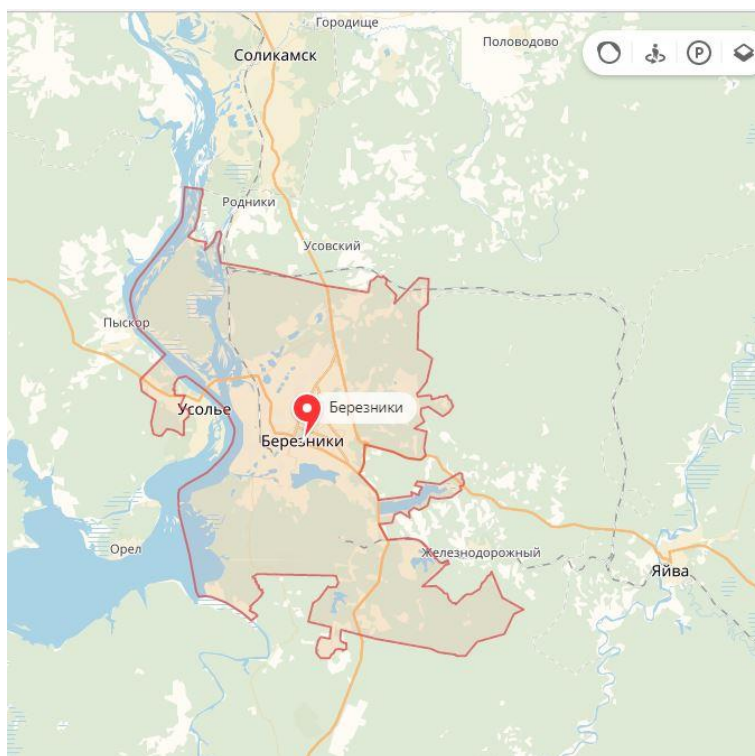


Рис.1. Город Березники на современной карте Пермского края.

Первые русские поселения на территории города возникли в XVI—XVII веках на базе соляных промыслов. Впервые в 1570 году упоминается селение Зырянка. В 1579 году основано Абрамово — первое русское поселение на территории современного города, в этом же году впервые упоминается починок Бурундуков (Сёмино). В 1670 г. возникает поселение, а позже горный город Дедюхин. В XVII веке вблизи солеварен формируется ряд поселений — Лёнва, Березники, Веретье и др. Немаловажное значение имело также открытие

уникального (одного из богатейших в мире) Верхнекамского месторождения калийно-магниевых солей. Непосредственно на территории города находятся Березниковский и Дурыманский участки месторождения с балансовыми запасами калийных солей 2,4 млрд тонн.

Мощный толчок к развитию город Березники, как промышленное предприятие и населённый пункт, получил во второй половине XIX века, в 1859 году, когда Пермский промышленник Иван Любимов взял в аренду Дедюхинский соляной завод, прошедший к этому времени в упадок. И.Ф. Любимов, несколько усовершенствовав производство, первым на Урале применив баварский способ (по белому) выварки соли и паровые машины.

*Его старший сын, Иван Иванович Любимов (1838-1899) – купец 1-й гильдии, выходец из крестьян старообрядцев, коммерцсоветник, Потомственный почетный гражданин г.Перми, промышленник, судовладелец, арендатор казённого Дедюхинского солеваренного завода. Иван Иванович достойно развил доставшееся ему от отца парходное дело. В 1877 году он даже создал специальный завод для постройки и ремонту речных судов. Он впервые пустил по Каме двухпалубные пароходы американского типа. По всей Волге и Каме были разбросаны многочисленные пристани И.И. Любимова.*



*Рис.2. Иван Иванович Любимов*

В 1860 году Иван Иванович Любимов откупает у казны участок земли (150 га) с остатками бывшего Березниковского соляного завода с целью его возрождения. По документам она значится, как «Березниковская дача И.И. Любимова». Для организации более высокого уровня соляного производства Любимов в 1871 году отправляет своего инженера А.А. Самосатского за границу, для тщательного изучения работы сользаводов Германии и Австрии по новейшим технологиям выварки соли.

*Самосатский Александр Алексеевич (1845-1939) – талантливый химик, окончил математический факультет Казанского университета в 1868 году, со всей отдачей занялся организацией строительства вначале нового сользавода, а затем первого в России содового производства.*

После своего возвращения в Пермь, Самосатский приступает к строительству в Березниках нового солеваренного завода. Уже в 1873 году по новейшей технологии были пущены в действие две варницы нового солеваренного завода И. И.Любимова, единственного на тот момент в России. Именно А. А. Самосатскому принадлежит мысль о возможности организации в Березниках содового производства.

В 1875 году И.И. Любимов вновь отправляет Самосатского в Европу, но уже для изучения и выбора технологии содового производства, в котором остро нуждалась Российская химическая промышленность. Кальцинированная и каустическая сода, подавляющее большинство которой в это время завозилось из-за границы, была в это время основой многих химических производств.

Наличие богатых соляных рассолов, завершение строительства Уральской горнозаводской железной дороги Пермь-Екатеринбург (1878 г.) с ответвлением от станции Чусовской до Березников (первоначально станция называлась Усольской), так называемой Луньевской ветки (1879 г.), по которой появилась возможность доставлять на берег Камы уголь Луньевских копей и известняк с реки Вишеры, а в последствии, с 1890 года и из окрестностей Всеволо-Вильвы, позволяло рядом с солеваренными промыслами построить содовый завод.

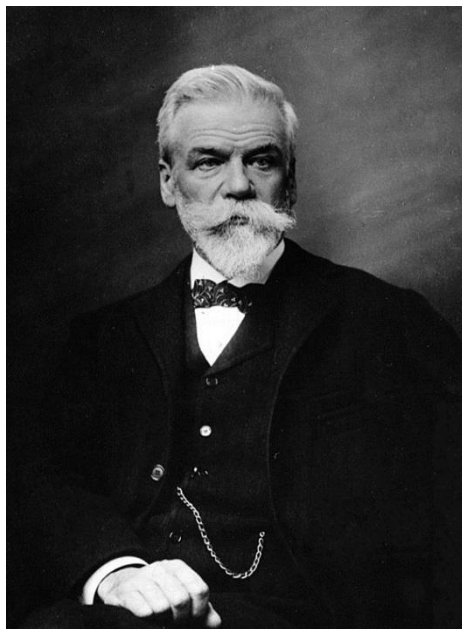


*Рис. 3. Станция Березники Уральской горнозаводской железной дороги Пермь-Екатеринбург. Фото конца XIX в.*

За границей А.А. Самосатский знакомится с передовым на то время аммиачным способом производства соды, разработанным бельгийским инженером Эрнестом-Гастоном Сольве.

*Эрнест-Гастон Сольвэ родился 16 апреля 1838 года в Реббек-Роньоне (Брабант). Взяв за основу применение в процессе производства соды аммиак, он создал свою аппаратуру для крупномасштабного непрерывного процесса производства соды.*

*В 1861 году Сольвэ получил патент на свое изобретение. Взяв у отца взаймы крупную сумму денег, Сольвэ построил небольшой заводик, который уже через года стал производить по 1500 кг соды в сутки. Опробованный способ показал, что новый метод более рентабелен и менее вредный для природы. В 1863 году Эрнест Сольвэ основал акционерное общество «Сольвэ и К°». К 1890 году он построил содовые заводы в Англии, Франции, Германии и даже в США. К началу Первой Мировой войны 1914-1918 гг. промышленная империя Сольвэ объединяла 24 завода в 13 странах. Под контролем Сольвэ находилось все мировое производство соды и оконного и зеркального стекла. Сольвэ оказался и выдающимся организатором – за пятьдесят лет (с начала 60-х годов XIX века к началу Первой Мировой войны) количество заводов в его компании увеличилось с одного до 24 и располагались в 13 странах.*



*Рис.4. Эрнест-Гастон Сольве.*

Для строительства завода И.И.Любимов подписывает с Сольве соглашение о создании компании по производству соды в России – «Любимов и К°».

В контракте, заключенном на 20 лет, значились следующие условия:

- компаньоны вносят в 500 000 франков (125 000 рублей);
- Сольве обязуется принять представителя русского компаньона (инженера-технолога Шапиро) на свой завод в Бельгии для обучения разработанной бельгийцем технологии получения соды.

Со своей стороны Любимов предоставляет право эксплуатирования соленосных недр и обязуется поставлять рассол определённого качества – 24 0 по Бомэ, с содержанием хлористого магния – 4,87 и кальция – 1,74 грамма на литр.

Соглашение было подписано 23 февраля 1881 года, а уже через два с половиной месяца, 29 мая 1881 года артель соликамских каменщиков заложила первые здания предприятия в Березниках. Значительная часть оборудования по чертежам Сольве изготавливалась в Перми в механических мастерских Ивана Ивановича Любимова, а наиболее сложное привозилось с бельгийских заводов.

Днем рождения завода принято считать 21 июля 1883 года, когда был получен первый пуд соды. А через месяц, после наладки производства, предприятие было пущено в эксплуатацию. Проектная мощность завода определялась в 360 тысяч пудов кальцинированной соды. В пусковом 1883 году было произведено 5 000 пудов соды, в 1884 году – 130 934 пуда, в 1885 – 372 000, а в 1886 году – 546 650 пудов кальцинированной соды. То есть уже на третий год работы Березниковский содовый завод превзошел проектную мощность. Однако себестоимость продукта была более чем в два раза выше иностранных конкурентов, что происходило из-за более высокого расходования сырья. В результате товарищество Любимова терпело большие убытки, дошло до того, что Ивану Ивановичу пришлось брать ссуды под залог соды в пермском отделении Госбанка, Волго-Камском банке. Перестали выплачивать заработную плату рабочим.

По этой причине 1 июля 1887 года Любимов вынужден был заключить с Сольве новый договор, по которому пермский промышленник почти полностью отстраняется от руководства заводом. Прежнее товарищество «Любимов и К°» было преобразовано в «Акционерное общество Любимов, Сольве и К°».

В правление вновь созданного акционерного общества входили Иван Любимов, Альфред Сольве, француз Лутреиль, немец Вогау и англичанин Торнтон. В Березники приехали иностранные специалисты: Гир, Брюер, Теплиц, Горвард, Вейсберг, возглавившие техническую часть предприятия, руководил ими инженер Ганон, наладивший производство через несколько месяцев. Русские специалисты, пустившие в



действие завод, были отстранены от производства и заняли административно-коммерческие должности. Если до появления иностранцев соблюдалась охрана технологических секретов, то с появлением иностранцев секретность ещё более увеличилась. Секретность отмечал русский ученый химик П.П. Федотьев, сетовавший на невозможность посещения содовых заводов в России.

На построенном заводе Александр Алексеевич Самосатский исполнял должность управляющего с 1871 по 1917 год. В его обязанности входило обеспечение предприятия сырьём и материалами.

Березниковский содовый завод стал самым первым содовым заводом в России, крупнейшим предприятием в Верхнекамском регионе. Количество работников было не постоянным. Фабричный инспектор в 1904 году показывает количество занятых на предприятии от 900 (минимальное) до 1100 (максимальное) человек, а в бондарном цехе от 50 до 100 человек. Рабочие кадры готовились в основном на самом заводе. Обучение происходило по месту работы, многие поступали учениками. В механических мастерских учились у старших, квалифицированных слесарей, токарей, то же происходило в других отделениях и подсобных хозяйствах предприятия. Рабочие были в основном местными жителями прилегающих к Березникам посёлков: Веретьи, Зырянки, Лёнвы, Дедюхина и находившегося за рекой Камой Нового Усолья. Чтобы обеспечить предприятие кадрами Любимовым было построено двухэтажное здание вблизи завода на 20 квартир для квалифицированных рабочих, так называемая «казарма». А в 1894 году построено еще пять четырёхквартирных каменных домов на Лугах, в 2 км от завода.

К концу XIX в. начинает складываться заводской поселок нового типа – выстроенный по единому плану и проекту. В 1890 году в пермскую частную проектную мастерскую А.Б. Турчевича был заказан план поселка и проекты зданий, в которых впоследствии разместились руководители предприятия и высококвалифицированные специалисты.

Согласно проекту на большой главной дугообразной улице, повторяющей изгиб реки Камы от старого поселка Березники к устью реки Толыч, к находящемуся неподалёку старому парку, должно было разместиться более тридцати жилых и административных зданий. В жилых домах, предназначенных в основном для иностранцев, устраивали водопровод, канализацию, электрическое освещение.

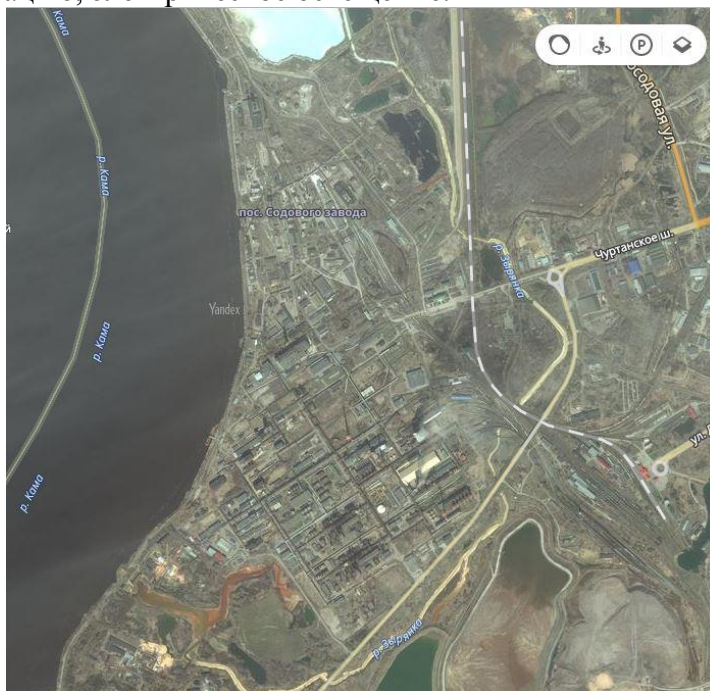


Рис.5. Расположение поселка Содового завода на космокарте г.Березники.

Квартиры предоставлялись только мастерам, бухгалтерам, магазинерам и инженерно-техническим работникам. Иногда они предоставлялись высококвалифицированным слесарям, водопроводчикам, токарям, электрикам и др., но

только при обязательном условии – быть постоянным дежурным при заводе. Отлучки живущих в заводской квартире рабочих были ограничены, так как они обязаны были незамедлительно являться на завод в любое время по первому вызову.

За период с 1907 по 1912 годы были введены в эксплуатацию уже на самой территории завода семь 4-х и 6-ти квартирных дома. Они были построены уже при наследнике И.И. Любимова, его племяннике Любимове Иване Михайловиче, инженере-технике, акционере Березниковского содового завода и владельце Березниковского сользавода. При Березниковском содовом заводе существовал заводской самодеятельный театр. Заводское начальство планировало построить для театра отдельное здание. Бюро Турчевича подготовило проект строения, но он, по ряду причин, так и не был реализован. Кружок любителей сцены Березниковского содового завода, существовавший с 1890-х годов до 1910-х, считался одним из самых сильных в числе самодеятельных прикамских театров того времени.

Почитателями сценического искусства были и дочь А. А. Самосатского — Евгения Александровна Самосатская (по мужу Штюмер) и сестра его жены, конторщица березниковского сользавода, Мария Евграфовна Бенескриптова. Последняя долгое время была и актрисой, и распорядителем березниковской сцены, и режиссёром.



Рис.6. Застройка поселка Содового завода на космоснимке.

С 1911 по 1918 последней владелицей Березниковского сользавода и акционером Березниковского содового завода стала его вдова – Любимова Екатерина Степановна. При ней до 1916 года было построено еще несколько зданий поселка. Всего из запроектированных зданий успели построить чуть больше двадцати. Из них на сегодняшний день сохранились: дом директора, школа (2-классное училище), больница и ряд жилых домов для инженерно-технического персонала. В 1916 году управляющий А. Самосатский приглашает в гости в Березники Бориса Ильича Збарского, в то время управляющего химическим заводом Саввы Морозова во Всеволодо-Вильве, с которым был лично знаком. В этот период во Всеволодо-Вильве служил конторщиком Борис Леонидович Пастернак, находящийся в дружеских отношениях со Збарским.

*Борис Леонидович Пастернак (29 января 1890, Москва — 30 мая 1960, Переделкино, Московская область) — русский поэт, писатель и переводчик; один из крупнейших поэтов XX века. Первые стихи Пастернак опубликовал в возрасте 23 лет. В 1955 году Пастернак закончил написание романа «Доктор Живаго». Через три года писатель был награжден Нобелевской премией по литературе, после чего был подвергнут травле и гонениям со стороны советского правительства, и был вынужден отказаться от премии.*

Благодаря этому знакомству Б. Л. Пастернак оказался вместе с Б. Збарским на содовом заводе. Прожив несколько дней в гостинице содового завода, Б.Л.Пастернак в письме к своему товарищу С.В. Боброву назвал поселок содового завода за необычность, гармонию и комфортность «Маленькой промышленной Бельгией».

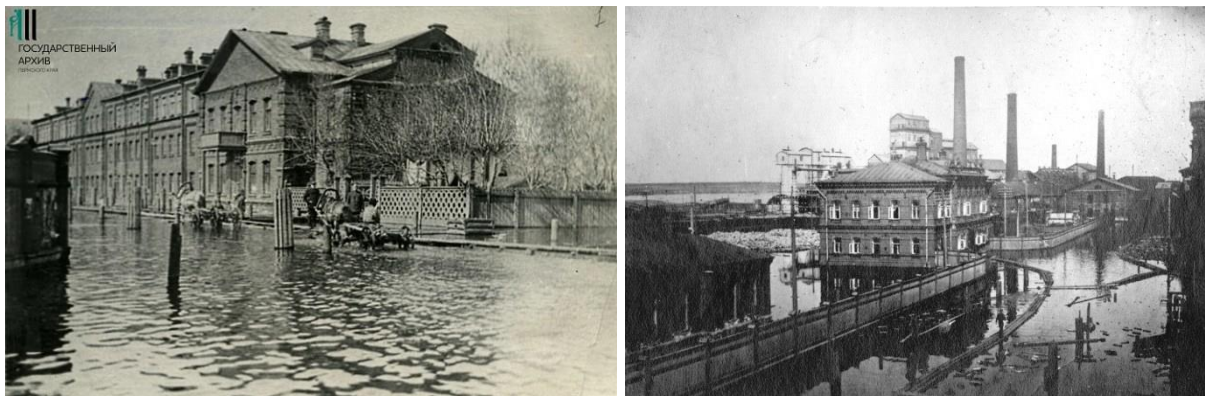


Рис.7. Здания поселка Содового завода во время половодья. Фото 1910-х гг.

В марте 1918 года в поселке Содового завода прошла крупная манифестация в поддержку Февральской Революции. 9 августа 1918 года по акту национализации содовый завод был передан Деловому Совету. Директором завода стал работник-большевик Потемин Андрей Иустинович (1882, Луганск — 30.11.1919, Березники). 30 ноября 1919 г. А.И.Потемин скончался от тифа в Березниках. Его именем названа одна из улиц города Березники.



Рис.8. Памятная доска на улице, названной именем А. И. Потемина (угловой дом на пересечении улиц Потемина и Юбилейной, 95). Открыта 19.03.1982 г. Автор Г. П. Контарев.

В состав Делового совета вошли 6 наиболее инициативных рабочих завода: Зверев, Андренко, Захаров, Опутин, Титов. Возглавил Деловой Совет слесарь завода Н. А. Ширев.

В конце 1918 г. город Березники был занят Сибирской армией А.В.Колчака. При отступлении, в июле 1919 г., белогвардейцы нанесли значительный урон предприятию. 20 мая 1919 принято постановление Уральского совнархоза о передаче Березниковского содового завода в собственность государства.



Рис.9. Мемориальная доска на проходной «Старой Соды» (совр. ООО «Сода-Хлорат»).

13 апреля 1923 г. приказом ВСНХ предприятию было присвоено звание «Березниковский образцовый содовый завод им тов. Ленина» (за успешное восстановление

разрушенного гражданской войной хозяйства). В 1923-1924 гг. в администрацию завода вошли пять специалистов с высшим техническим образованием во главе с инженером Линьковым И. И. (впоследствии, с 1923 г. по 1928 г., работавшего здесь директором).

С 1929 года, когда началось строительство Березниковского химического комбината, в бывших жилых домах поселка Содового завода, построенных в нач. XX века для зарубежных специалистов, размещались административные структуры стройки. Комплекс становится в большей степени административным центром Березников. Тут же располагались представители областного комитета партии большевиков и обкома профсоюзов. Комбинат был одной из крупных строек первых пятилеток. При его запуске присутствовал Константин Паустовский, описавший эти события в рассказе «Великан на Каме» («Соль земли»), а устрашающим подробностям здешней лагерной жизни (при строительстве комбината активно использовался труд заключённых) Варлаам Шаламов посвятил свой антироман «Вишера».

В здании школы (2-классного училища) проводились акции по «ликвидации безграмотности». Завод остро нуждался в квалифицированных кадрах, и для ликвидации недостатка в них в 1924 году в этом здании была организована «школа фабрично-заводского ученичества». Учебный план школы строился на тесной связи с практикой. Такие преподаватели школы как С.Ф. Ярыгин и В.Ф. Чернов, Е.А. Каменских одновременно были инженерами на заводе и преподавателями в школе. В советское время в здании училища на 2-м этаже долгое время работал созданный школьными учителями заводской музей. На 1-м этаже в советское время много лет работал клуб и размещался, когда-то созданный ещё при И.И. Любимове, самодеятельный театр, который составил ядро нового нарождающегося народного театра в новом социалистическом городе Березники.

Электростанция завода снабжала электроэнергией не только завод и его поселок, но и железнодорожные пути, и большую строительную площадку Березниковского химкомбината. В начале XX века это была единственная электростанция на Северном Урале до того, как ввели в эксплуатацию уже на территории химкомбината собственную ТЭЦ.

До 1932 года заводская больница была главной больницей строящегося нового социалистического города. Во время Великой Отечественной войны в ней располагался один из 9 госпиталей, работавших в то время в Березниках.

С декабря 1930 по 1940 гг. Содовый завод входил в состав Березниковского химического комбината. После обособления от БХК содовому заводу было присвоено наименование «Завод № 761». В 1941—1945 гг. завод перешел в подчинение Министерству обороны. В мае 1944 г. завод награждён Красным Знаменем Государственного комитета Обороны, 19 января 1949 г. — орденом Трудового Красного Знамени.



*Рис.10. Фрагмент опорного плана г.Березники, 1948 г. На плане обозначена историческая застройка поселка Содового завода.*

В 1949 г. началось строительство Новосодового завода. После его пуска в эксплуатацию в 1968-1969 гг. старый завод был закрыт и пущено новое производство соды

мощностью 400 тыс. тонн в год. В 1983 г. в честь 100-летнего юбилея Указом Президиума Верховного Совета СССР Березниковский содовый завод награжден орденом Октябрьской революции. В 1999 г. предприятие разделилось на ОАО «Березниковский содовый завод» и ООО «Сода-Хлорат».

Расширение добычи полезных ископаемых привело к очень сложной ситуации с недрами в г. Березники. В 1986 году произошел первый провал на территории Верхнекамского месторождения калиевых и магниевых солей на 3 руднике. Рудник был затоплен. Он был расположен в 10 километрах южнее города, и поэтому этот провал непосредственной угрозы самим Березникам не представлял. Однако, в дальнейшем вследствие просадок грунта в Березниках и Соликамске начались техногенные землетрясения силой до 4 баллов. Подземные выработки рудников проходят, в том числе и под жилыми домами, и после аварии 1986 г. началась закладка ходов 1-го рудника под городскими кварталами. В 2006 г., когда началось затопление 1-го рудника, находившегося рядом с железнодорожной станцией, постепенно стали аварийными многие жилые дома ближайших кварталов. Над 1-м рудником образовалось несколько провалов, заполнившихся водой, один - прямо на железнодорожных путях. Это заставило в экстренном порядке начать строительство нескольких обходных путей, которые тоже попадали в зону действия все новых провалов. К 2009 г. был построен 47-километровый путь от станции Яйва, аккуратно обходящий всю территорию месторождений (это была самая крупная стройка РЖД на тот момент). Проезд из Екатеринбурга на Соликамск был восстановлен, но на станцию Березники поезда уже не заходили. После безуспешных попыток засыпать провалы в марте 2014 г. станция Березники была окончательно закрыта, однако грузовое движение здесь существует; составы подаются с севера, со стороны станции Заячья Горка.

Несмотря на активное развитие промышленных предприятий и самого города Березники, историческая застройка поселка Содового завода играла и продолжает играть важную роль в историческом городском ландшафте.

В целях сохранения культурного наследия г. Березники в 2000 году Распоряжением Губернатора Пермской области «О государственном учете недвижимых памятников истории и культуры Пермского края регионального значения» № 713-р от 05.12.2000 г. под государственную охрану принято здание «Больница содового завода», 1908 г., с адресной привязкой: Пермский край, г. Березники, в западной части городской черты (кадастровый № 59:03:02 00 007:0059:4913/БЕ) и «Школа (2–классное училище) содового завода», 1910–е гг., с адресной привязкой: Пермский край, город Березники, в западной части городской черты (кадастровый № 59:03:02 00007:0059:4913/БД).

Приказом Министерства культуры Российской Федерации «О регистрации объекта культурного наследия регионального значения «Больница содового завода», 1908 г. (Пермский край) в едином государственном реестре объектов культурного наследия (памятников истории и культуры) народов Российской Федерации» от 27.11.2015 г. № 21560-р объект зарегистрирован в реестре с регистрационным номером 591510253620005. Приказом Министерства культуры Пермского края «Об утверждении границ территории, предмета охраны, режима использования территории объекта культурного наследия регионального значения – памятника «Больница содового завода» от 06.04.2017 г. № СЭД-27-01-10-185, для вышеуказанного объекта в установленном порядке утверждены предмет охраны и границы территории с особыми режимами её использования.

Приказом Министерства культуры Российской Федерации «О регистрации объекта культурного наследия регионального значения «Школа (2–классное училище) содового завода», 1910–е гг. (Пермский край) в едином государственном реестре объектов культурного наследия (памятников истории и культуры) народов Российской Федерации» от 27.11.2015 г. № 20605-р объект зарегистрирован в реестре с регистрационным номером 591510249400005. Приказом Министерства культуры Пермского края «Об утверждении границ территории, предмета охраны, режима использования территории объекта культурного наследия регионального значения – памятника «Школа (2–классное училище) содового завода» от 06.04.2017 г. № СЭД-27-01-10-187, для вышеуказанного объекта в установленном порядке утверждены предмет охраны и границы территории с особыми

режимами её использования. Исследуемые здания с 2007 г. находятся в собственности ООО «Сода-хлорат». Часть зданий не используется.

В 2016-2017 гг. ГКБУК «Пермский краевой научно-производственный центр по охране памятников (объектов культурного наследия)» была разработана научная документация «Историко-культурные исследования объекта, обладающего признаками объекта культурного наследия – «Поселок Березниковского содового завода – «Маленькая Бельгия», расположенного по адресу: Пермский край, г. Березники, в западной части городской черты г. Березники», в составе которой разработан проект предмета охраны, проект границ территории и режима использования территории рассматриваемого ансамбля.

Приказом государственной инспекции по охране объектов культурного наследия Пермского края «О включении в перечень выявленных объектов культурного наследия» от 24.10.2017 г. № СЭД-55-01-05-313 (с посл. изменениями) в список выявленных объектов культурного наследия Пермского края включен ансамбль «Поселок Содового завода – «Маленькая Бельгия», по адресу: Пермский край, город Березники, в западной части городской черты в составе:

1. Жилой дом (здание с кадастровым номером 59:03:02 00007: 2147);
2. Жилой дом № 28 (здание с кадастровым номером 59:03:02 00007: 2186);
3. Жилой дом № 29 (расположен между зданием с кадастровым номером 59:03:02 00007: 2186 и зданием с кадастровым номером 59:03:02 00007: 2188);
4. Жилой дом № 30 (здание с кадастровым номером 59:03:02 00007: 2188);
5. Жилой дом № 14 – больница содового завода (здание с кадастровым номером 59:03:02 00007: 1130);
6. Школа (2-классное училище) содового завода (здание с кадастровым номером 59:03:02 00007: 2142);
7. Дом директора (здание с кадастровым номером 59:03:02 00007: 4001);
8. Жилой дом № 6 (здание с кадастровым номером 59:03:02 00007: 2145);
9. Жилой дом-казарма (здание с кадастровым номером 59:03:02 00007: 2133).

В перечень зданий, входящих в состав ансамбля, включены два объекта культурного регионального значения: «Школа (2-классное училище) содового завода» и «Больница содового завода», о которых речь шла выше.

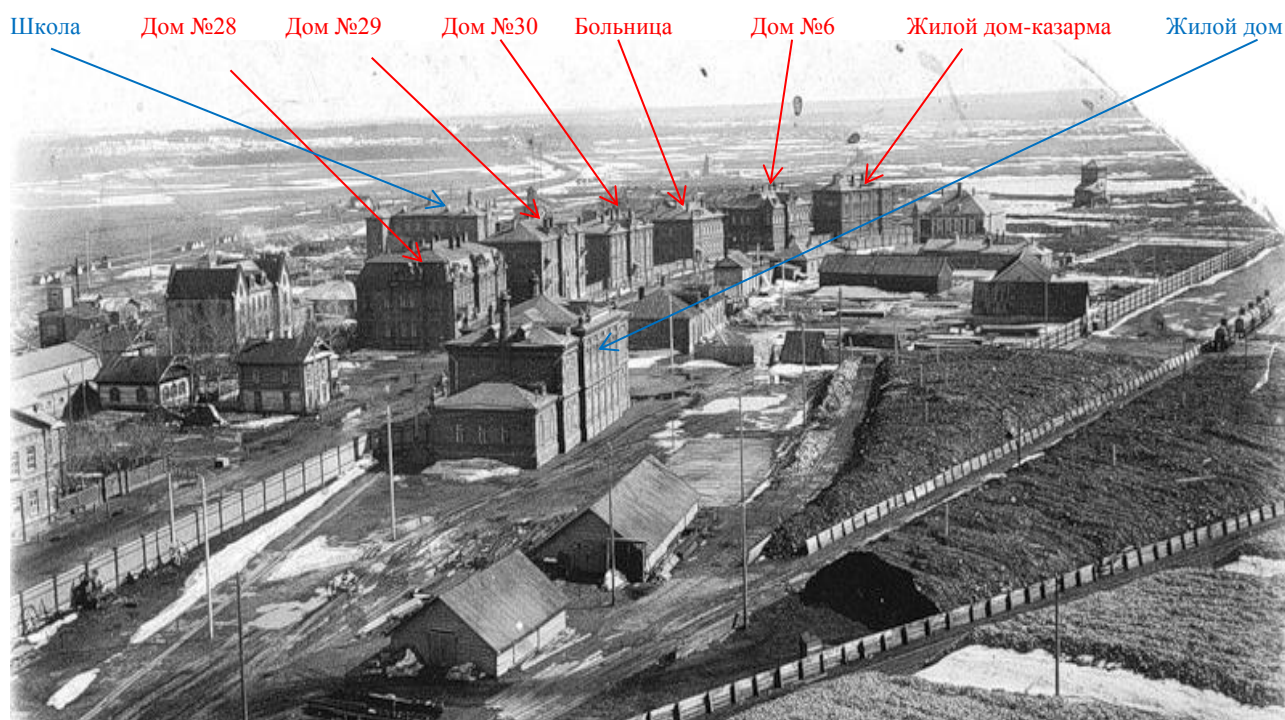
Тем же приказом утверждены предмет охраны, границы территории и режим использования территории рассматриваемого ансамбля.



Рис. 11. Схема расположения элементов ансамбля «Поселок содового завода» - «Маленькая Бельгия».

*Экспликация.*

1. Жилой дом (здание с кадастровым номером 59:03:02 00007: 2147);
2. Жилой дом № 28 (здание с кадастровым номером 59:03:02 00007: 2186);
3. Жилой дом № 29 (расположен между зданием с кадастровым номером 59:03:02 00007: 2186 и зданием с кадастровым номером 59:03:02 00007: 2188);
4. Жилой дом № 30 (здание с кадастровым номером 59:03:02 00007: 2188);
5. Жилой дом № 14 – больница содового завода (здание с кадастровым номером 59:03:02 00007: 1130);
6. Школа (2-классное училище) содового завода (здание с кадастровым номером 59:03:02 00007: 2142);
7. Дом директора (здание с кадастровым номером 59:03:02 00007: 4001);
8. Жилой дом № 6 (здание с кадастровым номером 59:03:02 00007: 2145);
9. Жилой дом-казарма (здание с кадастровым номером 59:03:02 00007: 2133).



*Рис.12. Общий вид поселка Содового завода. Вид с северо-востока. Фото нач.ХХ в.*

**1. Выявленный объект культурного наследия – «Жилой дом» (здание с кадастровым номером 59:03:02 00007: 2147).**

На момент проведения государственной историко-культурной экспертизы вышеуказанное здание включено в перечень выявленных объектов культурного наследия Приказом государственной инспекции по охране объектов культурного наследия Пермского края «О включении в перечень выявленных объектов культурного наследия» от 24.10.2017 г. № СЭД-55-01-05-313 (с посл. изменениями от 31.10.2017 г. № СЭД-55-01-05-330, от 26.12.2017 г. № СЭД-55-01-05-404) как элемент выявленного объекта культурного наследия - ансамбля «Поселок Содового завода – «Маленькая Бельгия», по адресу: Пермский край, город Березники, в западной части городской черты.

Здание с кадастровым номером 59:03:02 00007: 2147 расположено в северо-западной части исторического ядра поселка (на схеме рис.11 обозначен под №1).

Выявленный объект культурного наследия представляет собой двухэтажный прямоугольный в плане объем, усложненный со стороны северо-восточного фасада

выступами двух двухосных ризалитов. Материал стен – полнотелый красный керамический кирпич пластического прессования. Относится к т.н. «кирпичному стилю», характерными стилистическими особенностями которого является лицевая кирпичная кладка с расшивкой швов, без окраски.

Крыша четырехскатная с углом наклона менее 25%, кровля металлическая фальцевая с организованным водостоком и водосточными трубами. Цвет кровли – сурик.

Венчающий карниз с широким гладким фризом. Фланкирующие и межоконные лопатки с вертикальной канавкой. Над первым этажом проходит междуэтажный ступенчатый карниз. Оконные заполнения - деревянные двойные створные остекленные с верхней глухой фрамугой. Дверные и оконные проемы с кирпичными клинчатыми перемычками. Перекрытия плоские. Два входа в здание расположены в крайних осях северо-восточного фасада. Исторические заполнения утрачены.

Архитектурный облик фасадов эклектичен, использованы формы и приемы кирпичного стиля, в композиционном построении прослеживаются формы неоклассицизма, композиция построения каждого из фасадов симметрична.

Конкретного проекта дома в архивах не обнаружено, однако с большой степенью вероятности можно предположить, что здание построено в нач.1910-х гг. вместе с другими зданиями «Маленькой Бельгии» по проекту, разработанному в мастерской А.Б. Турчевича.

В здании расположена Центральная лаборатория и отдел технического контроля. Общее техническое состояние оценивается как неудовлетворительное.



*Рис. 13. «Жилой дом» (здание с кадастровым номером 59:03:02 00007: 2147). Северо-восточный и северо-западный торцевой фасады. Фото декабрь, 2017 г.*

## **2. Выявленный объект культурного наследия - «Жилой дом № 28» (здание с кадастровым номером 59:03:02 00007: 2186).**

На момент проведения государственной историко-культурной экспертизы вышеуказанное здание включено в перечень выявленных объектов культурного наследия Приказом государственной инспекции по охране объектов культурного наследия Пермского края «О включении в перечень выявленных объектов культурного наследия» от 24.10.2017 г. № СЭД-55-01-05-313 (с посл. изменениями от 31.10.2017 г. № СЭД-55-01-05-330, от 26.12.2017 г. № СЭД-55-01-05-404) как элемент выявленного объекта культурного наследия – ансамбля «Поселок Содового завода – «Маленькая Бельгия», по адресу: Пермский край, город Березники, в западной части городской черты.

Здание с кадастровым номером 59:03:02 00007: 2186 расположено в северной части исторического ядра поселка, предназначалось для жилых квартир (на схеме рис.11 обозначен под №2).

Выявленный объект культурного наследия представляет собой двухэтажный «П»-образный в плане объем с ризалитами, под четырехскатной мансардной крышей с изломами скатов, кровля металлическая фальцевая с организованным водостоком и водосточными трубами. Цвет кровли – сурик. Материал стен – полнотелый красный керамический кирпич пластического прессования. Относится к т.н. «кирпичному стилю»,



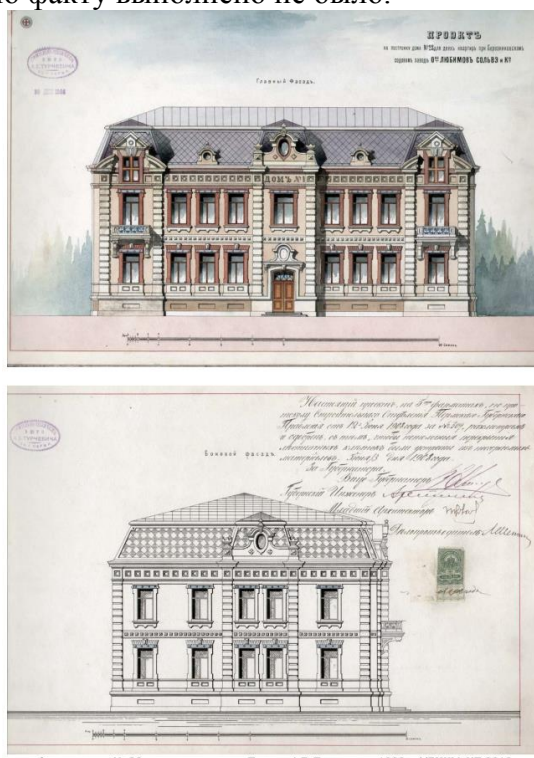
характерными стилистическими особенностями которого является лицевая кирпичная кладка с расшивкой швов, без окраски.



Рис.14. «Жилой дом № 28» (здание с кадастровым номером 59:03:02 00007: 2186).  
Фото декабрь, 2017 г.

Венчающий карниз на угловых каменных плитах, фриз с филенками, заполненными крестообразным рельефом. Углы здания и ризалиты выделены рустованными лопатками с выделением гладких скругленных углов. Междуетажный карниз с выпусками элементов из красного кирпича. Прямоугольные оконные проемы оформлены ушастыми наличниками с имитацией замкового камня и филенками под окнами. Оконные заполнения деревянные двойные створные остекленные с верхней глухой фрамугой. Дверные и оконные проемы с кирпичными клинчатыми перемычками. Перекрытия плоские. Два входа в здание расположены на одной оси в центральном ризалите. Исторические заполнения утрачены.

Сохранились подлинные архивные чертежи здания, выполненные в мастерской А.Б. Турчевича в 1908 г. Следует отметить, что проект предполагал оштукатуривание фасадов с последующей окраской, что по факту выполнено не было.



Фасады дома № 28 для двух квартир. Проект А.Б. Турчевича. 1908 г./БИХМ. КП 3818.

Рис.15. Архивные чертежи проекта дома № 28.

На момент проведения государственной историко культурной экспертизы в здании утрачены балконы, козырек над парадным входом, фигурные аттики над ризалитами и люкарны между ними, исторические дверные и частично – оконные заполнения. К зданию воздушным путем подведены инженерные коммуникации, сделана одноэтажная пристройка к торцевому фасаду. Общее техническое состояние здания – неудовлетворительное.

Проект постройки был осуществлен в период с 1909 по 1913 гг., т.к. на архивной фотографии 1909 г. этого здания ещё нет, оно впервые зафиксировано на фотографии, сделанной весной 1913 г., причем уже полностью завершенным.

Красной стрелкой показан дом №28

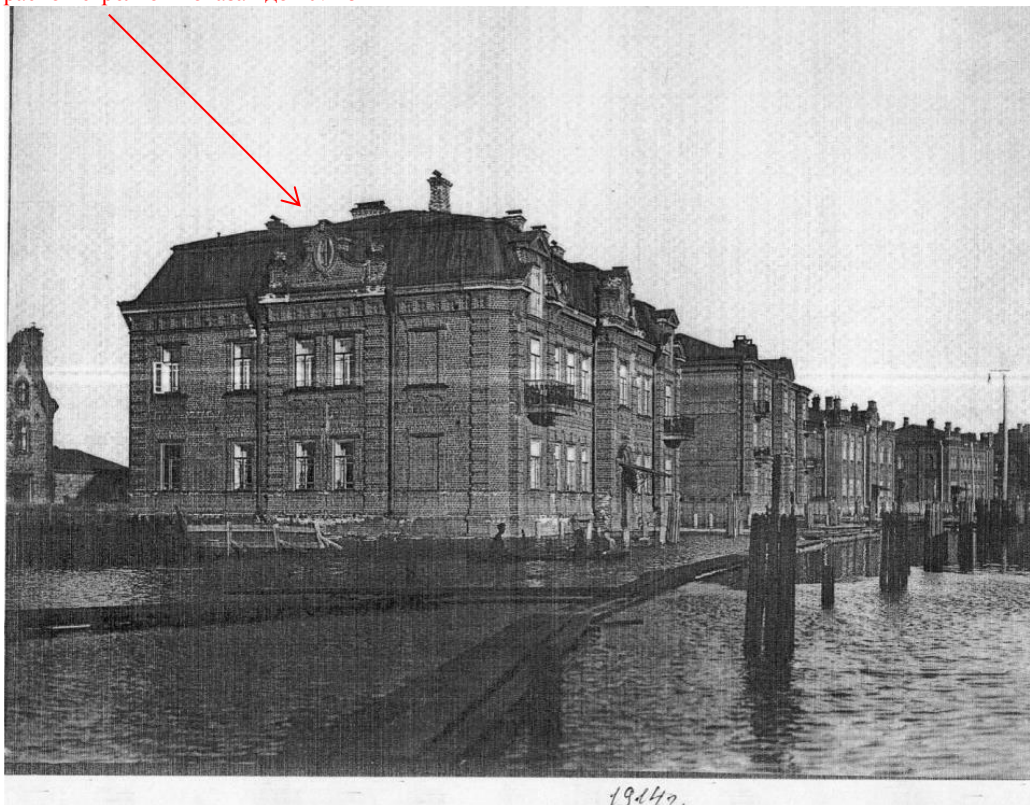


Рис. 16. Архивное фото 1914 г. Поселок содового завода «Маленькая Бельгия». На первом плане – выявленный объект культурного наследия – «Жилой дом № 28» (здание с кадастровым номером 59:03:02 00007: 2186).

### **3. Выявленный объект культурного наследия – «Жилой дом № 29» (расположен между зданием с кадастровым номером 59:03:02 00007: 2186 и зданием с кадастровым номером 59:03:02 00007: 2188).**

На момент проведения государственной историко-культурной экспертизы вышеуказанное здание включено в перечень выявленных объектов культурного наследия Приказом государственной инспекции по охране объектов культурного наследия Пермского края «О включении в перечень выявленных объектов культурного наследия» от 24.10.2017 г. № СЭД-55-01-05-313 (с посл. изменениями от 31.10.2017 г. № СЭД-55-01-05-330, от 26.12.2017 г. № СЭД-55-01-05-404) как элемент выявленного объекта культурного наследия – ансамбля «Поселок Содового завода – «Маленькая Бельгия», по адресу: Пермский край, город Березники, в западной части городской черты.

«Жилой дом № 29» на шесть жилых квартир расположен в северной части исторического ядра поселка, к югу от «Жилого дома № 28» (на схеме рис.11 обозначен под №3).

Выявленный объект культурного наследия представляет собой трехэтажный прямоугольный в плане объем, усложненный со стороны западного фасада выступами трех одноосных ризалитов, со стороны восточного – одним центральным одноосным ризалитом. Первый этаж рустован. Материал стен – полнотелый красный керамический кирпич пластического прессования. Относится к т.н. «кирпичному стилю», характерными

стилистическими особенностями которого является лицевая кирпичная кладка с расшивкой швов, без окраски.

Кровля металлическая фальцевая с организованным водостоком и водосточными трубами. Цвет кровли – сурик.

Венчающий ступенчатый карниз с гладким фризом. В уровне 2-3-го этажей расположены рустованные угловые и межоконные лопатки. Исторические оконные заполнения деревянные двойные створные остекленные с верхней глухой фрамугой. Прямоугольные оконные проемы с веерным замком. Перекрытия плоские. Два входа в здание расположены в центральном ризалите. Исторические заполнения утрачены.

Архитектурный облик фасадов эклектичен, использованы формы и приемы кирпичного стиля, в композиционном построении прослеживаются формы неоклассицизма, композиция построения каждого из фасадов симметрична.



*Рис. 17. Выявленный объект культурного наследия – «Жилой дом № 29» (расположен между зданием с кадастровым номером 59:03:02 00007: 2186 и зданием с кадастровым номером 59:03:02 00007: 2188). Фото декабрь, 2017 г.*

Сохранились подлинные архивные чертежи здания, выполненные в мастерской А.Б. Турчевича в 1908 г. Анализ архивных чертежей главного фасада и современного состояния здания позволяет сделать вывод, что за время эксплуатации здания утрачены балконы в боковых ризалитах, портик парадного входа, треугольный аттик центрального ризалита, флагштоки над боковыми ризалитами. Эти архитектурные элементы придавали зданию парадность и оригинальный архитектурный образ, поэтому при реставрации они должны быть воссозданы. Следует отметить, что проектом предполагалось оштукатуривание фасадов с последующей окраской, что в натуре не было исполнено.



*Рис. 18. Архивный чертеж главного фасада дома № 29.*

Здание построено в период с 1909 г. по 1913 г. На архивном фото 1909 г. видно начало строительства дома, а на фото 1913 г. оно уже полностью построено. В настоящее время здание не эксплуатируется, находится в предаварийном состоянии. Выбиты все окна, к северному торцевому фасаду сделана одноэтажная пристройка, утрачены многие архитектурные элементы, частично заложены оконные проемы, разрушается венчающий карниз.

#### **4. Выявленный объект культурного наследия «Жилой дом № 30» (здание с кадастровым номером 59:03:02 00007: 2188).**

На момент проведения государственной историко-культурной экспертизы вышеуказанное здание включено в перечень выявленных объектов культурного наследия Приказом государственной инспекции по охране объектов культурного наследия Пермского края «О включении в перечень выявленных объектов культурного наследия» от 24.10.2017 г. № СЭД-55-01-05-313 (с посл. изменениями от 31.10.2017 г. № СЭД-55-01-05-330, от 26.12.2017 г. № СЭД-55-01-05-404) как элемент выявленного объекта культурного наследия – ансамбля «Поселок Содового завода – «Маленькая Бельгия», по адресу: Пермский край, город Березники, в западной части городской черты.

«Жилой дом № 30» на четыре жилых квартиры расположен в центральной части исторического ядра поселка, к югу от дома № 29 (на схеме рис.11 обозначен под №4).



*Рис.19. Выявленный объект культурного наследия «Жилой дом № 30» (здание с кадастровым номером 59:03:02 00007: 2188)». Главный и торцевой фасады. Фото декабрь, 2017 г.*

Выявленный объект культурного наследия представляет собой двухэтажный прямоугольный в плане объем под четырехскатной крышей, усложненный выступами центрального ризалита на западном и восточном фасадах. Центральный ризалит западного фасада завершен фигурным щипцом с циркульным проемом, на 2-м этаже расположено крупное арочное окно. Над крайними окнами западного фасада расположены фигурные аттики. Венчает здание зубчатый карниз. Углы здания выполнены в виде «наползания» лопаток (ступенчатые углы); между рядами окон 1-го и 2-го этажа выполнены филенки с уплощенными дентикулами. Материал стен – полнотелый красный керамический кирпич пластического прессования. Относится к т.н. «кирпичному стилю», характерными стилистическими особенностями которого является лицевая кирпичная кладка с расшивкой швов, без окраски.

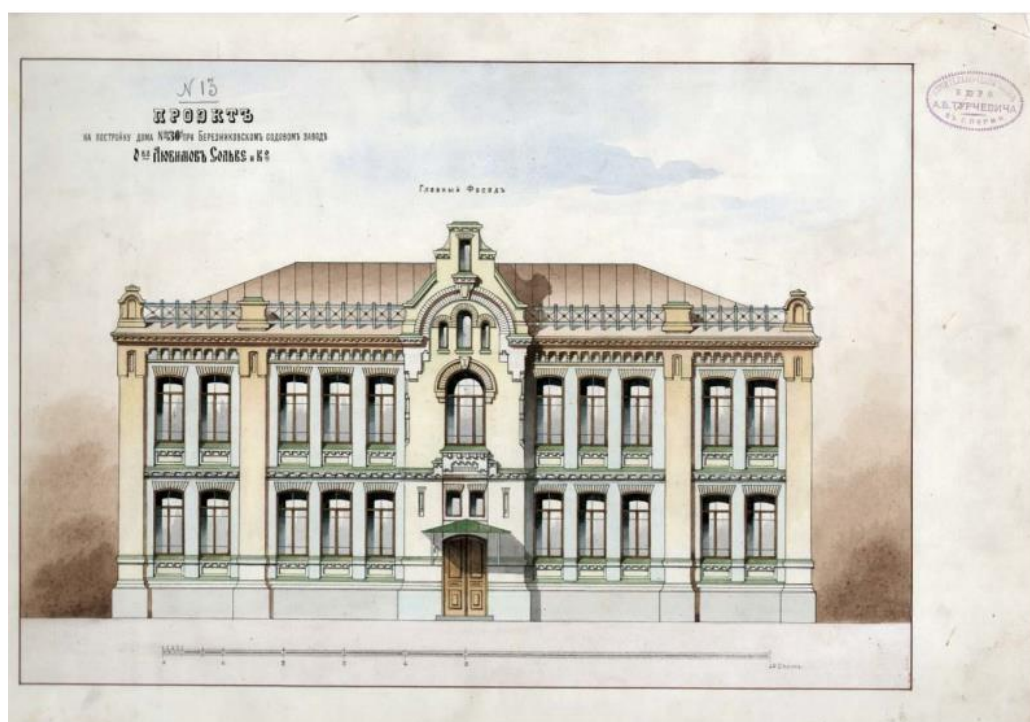
Кровля металлическая фальцевая с организованным водостоком и водосточными трубами. Цвет кровли – сурик.

Два входа в здание расположены в центральном ризалите. Исторические заполнения утрачены. Исторические оконные заполнения деревянные двойные створные остекленные с верхней глухой фрамугой. Прямоугольные оконные проемы с веерным замком. Перекрытия плоские.

Архитектурный облик фасадов эклектичен, использованы формы и приемы кирпичного стиля, в композиционном построении прослеживаются формы неоклассицизма,

композиция построения каждого из фасадов симметрична.

Сохранились подлинные архивные чертежи здания, выполненные в мастерской А.Б. Турчевича в 1908 г. Анализ архивных чертежей главного фасада и современного состояния здания позволяет сделать вывод, что в настоящее время фасады в целом сохранили свой исторический облик, поздних пристроек к зданию нет.

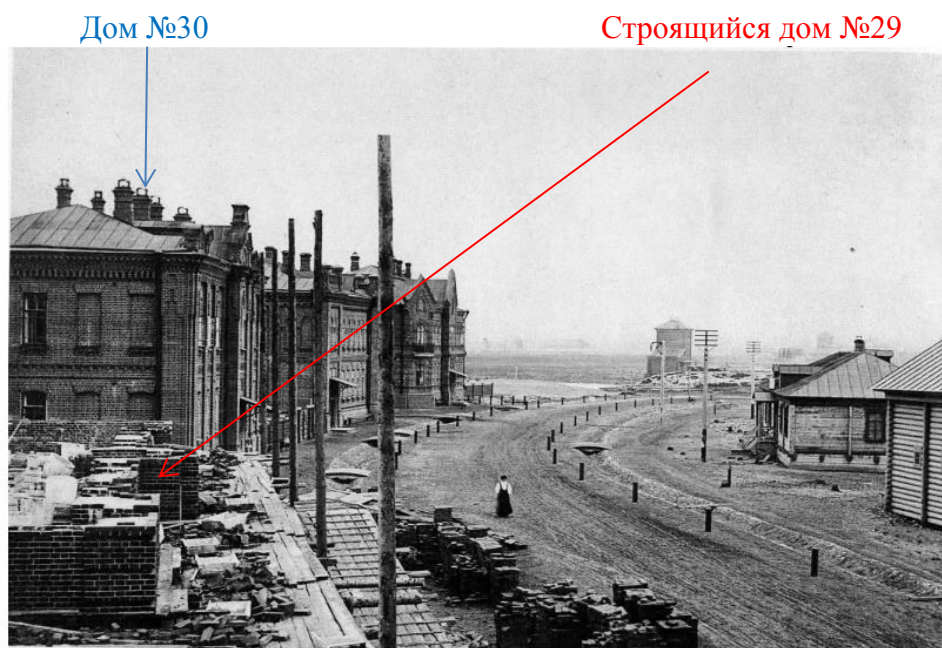


*Рис.20. Архивный чертеж фасада четырехквартирного дома, выполненного в мастерской А.Б. Турчевича в 1908 г.*

Сопоставление архивного проекта главного фасада здания с выполненным в натуре свидетельствует о том, что проектом планировалось оштукатуривание фасадов с последующей окраской, что не было выполнено.



*Рис.21. Выявленный объект культурного наследия «Жилой дом № 30» (здание с кадастровым номером 59:03:02 00007: 2188)». Главный и торцевой фасады. Архивное фото вт.пол.ХХ века.*



Строительство поселка содового завода. Вид с севера. Фото 1909 г.

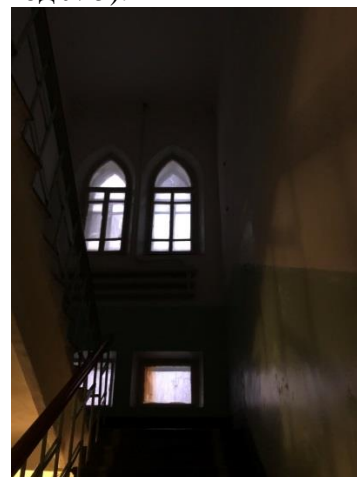
*Рис.22. Архивное фото строительства поселка содового завода. На переднем плане слева отчетливо видно полностью законченное строительство «Жилого дома №30», притом, что строительство соседнего жилого трехэтажного дома №29 только начинается. Дата, указанная на фото, позволяет точно датировать здание 1909 годом.*

В настоящее время здание не эксплуатируется, находится в неудовлетворительном состоянии.

##### **5. Объект культурного наследия регионального значения «Больница содового завода», 1908 г. (Пермский край).**

Следующим в ряду застройки исторического ядра поселка содового завода «Маленькая Бельгия» между домами № 30 и №6 расположен дом №14. Указанное здание принято под государственную охрану и зарегистрировано в едином государственном реестре объектов культурного наследия (памятников истории и культуры) народов Российской Федерации» под регистрационным номером 591510253620005 с наименованием «Больница содового завода». Для объекта культурного наследия в установленном порядке утверждены предмет охраны, границы территории и режимы использования территории памятника.

«Больница содового завода» расположена в центральной части исторического ядра поселка, к югу от дома № 30 (на схеме рис.11 обозначен под №5).



*Рис.23. Объект культурного наследия регионального значения «Больница содового завода». Фасады и фрагмент интерьера. Фото декабрь, 2017 г.*

В связи с тем, что здание принято под государственную охрану, его описание и другие характеристики в данном акте государственной историко-культурной экспертизы не приводятся.

#### **6. Объект культурного наследия регионального значения «Школа (2–классное училище) содового завода», 1910–е гг. (Пермский край).**

К востоку от зданий, расположенных в едином ряду застройки, находится объект культурного наследия регионального значения «Школа (2–классное училище) содового завода», 1910–е гг. Указанное здание принято под государственную охрану и зарегистрировано в едином государственном реестре объектов культурного наследия (памятников истории и культуры) народов Российской Федерации под регистрационным номером 591510249400005 с наименованием «Школа (2–классное училище) содового завода», 1910–е гг. (Пермский край). Для объекта культурного наследия в установленном порядке утверждены предмет охраны, границы территории и режимы использования территории памятника.

«Школа (2–классное училище) содового завода», 1910–е гг. расположена в восточной части исторического ядра поселка (на схеме рис.11 обозначен под №6).



*Рис.24. Объект культурного наследия регионального значения «Школа (2–классное училище) содового завода», 1910–е гг. (Пермский край). Фото декабрь, 2017 г.*

В связи с тем, что здание принято под государственную охрану, его описание и другие характеристики в данном акте государственной историко-культурной экспертизы не приводятся.

#### **7. Выявленный объект культурного наследия «Дом директора» (здание с кадастровым номером 59:03:02 00007: 4001).**

На момент проведения государственной историко-культурной экспертизы вышеуказанное здание включено в перечень выявленных объектов культурного наследия Приказом государственной инспекции по охране объектов культурного наследия Пермского края «О включении в перечень выявленных объектов культурного наследия» от 24.10.2017 г. № СЭД-55-01-05-313 (с посл. изменениями от 31.10.2017 г. № СЭД-55-01-05-330, от 26.12.2017 г. № СЭД-55-01-05-404) как элемент выявленного объекта культурного наследия – ансамбля «Поселок Содового завода – «Маленькая Бельгия», по адресу: Пермский край, город Березники, в западной части городской черты.

«Дом директора» расположен обособлено от других жилых домов в юго-западной части ансамбля (на схеме рис.11 обозначен под №7).

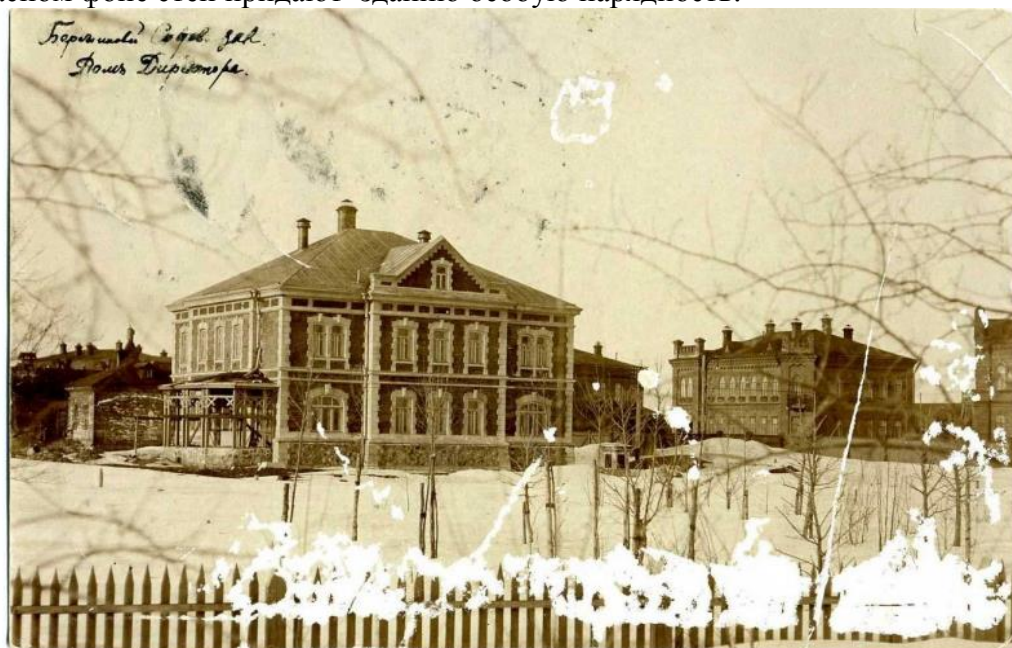
Здание двухэтажное прямоугольное в плане под скатной крышей, с ризалитами, в том числе, угловым, на северо-восток. Угловой ризалит на северо-востоке завершен фронтоном со слуховым окном. Венчающий карниз большого выноса с штукатурным профилем с филенчатым фризом. Этажи разделены межэтажным двойным карнизом с

широким поясом. Цоколь рустованный, с декоративно-защитным валиком.



*Рис.25. Выявленный объект культурного наследия «Дом директора» (здание с кадастровым номером 59:03:02 00007: 4001). Фасады. Фото декабрь, 2017 г.*

Материал стен – полнотелый красный керамический кирпич пластического прессования. Архитектурные элементы из натурального камня. Относится к т.н. «кирпичному стилю», характерными стилистическими особенностями которого является лицевая кирпичная кладка с расшивкой швов, без окраски. Архитектурные детали: лопатки, наличники, цоколь – из натурального камня светло-бежевого цвета, поверх камня были покрашены белой краской (сохранилась фрагментарно). Белые архитектурные детали на красном фоне стен придают зданию особую нарядность.



Дом директора. Вид с юго-запада. Фото 1913 г.

*Рис.26. Архивное фото «Дома директора». На фото видно, что строительство веранды не закончено. Также отсутствует широкая каменная лестница от дома к тротуару, что позволяет сделать вывод, что в 1913 г. дом находился в стадии строительства.*

Кровля металлическая фальцевая с организованным водостоком и водосточными трубами. Цвет кровли – сурик.

Фасады здания фланкируют рустованные лопатки. Такие же лопатки использованы для вертикального членения фасадов здания, создавая особый ритм расположения оконных проемов. Лучковые окна 2-го этажа обрамляют наличники с замковым камнем и подоконной филёнкой. Коробовые широкие проемы 1-го этажа по флангам южного фасада также обрамляют наличники с замковым камнем. Прямоугольные оконные и дверные проемы 1-го этажа оформлены наличниками со скошенным верхним краем.



Парадный вход в здание расположен в угловом ризалите, сохранилось подлинное двухстворчатое дверное полотно. Второй вход в здание с узкой одностворчатой дверью, исторические заполнения утрачены. Эта дверь первоначально вела на небольшую одноэтажную веранду (ныне утрачена). Исторические оконные заполнения деревянные двойные створные остекленные с верхней глухой фрамугой. Перекрытия плоские.

Архитектурный облик фасадов эклектичен, использованы формы и приемы кирпичного стиля, в композиционном построении прослеживаются формы неоклассицизма, композиция построения каждого из фасадов симметрична.



Дом директора. Вид с юго-запада. Фото 1914 г.

*Рис.27. Архивное фото «Дома директора». Строительство дома и благоустройство территории полностью завершено. Дата окончания строительства – 1914 г.*

Подлинных архивных чертежей здания не сохранилось, однако богатый архивный фотоматериал позволяет при разработке проекта реставрации с исторической точностью воссоздать все утраченные элементы.

#### **8. Выявленный объект культурного наследия «Жилой дом № 6» (здание с кадастровым номером 59:03:02 00007: 2145).**

На момент проведения государственной историко-культурной экспертизы вышеуказанное здание включено в перечень выявленных объектов культурного наследия Приказом государственной инспекции по охране объектов культурного наследия Пермского края «О включении в перечень выявленных объектов культурного наследия» от 24.10.2017 г. № СЭД-55-01-05-313 (с посл. изменениями от 31.10.2017 г. № СЭД-55-01-05-330, от 26.12.2017 г. № СЭД-55-01-05-404) как элемент выявленного объекта культурного наследия – ансамбля «Поселок Содового завода – «Маленькая Бельгия», по адресу: Пермский край, город Березники, в западной части городской черты.

«Жилой дом № 6» на четыре жилых квартиры расположен в ряду застройки в южной части исторического ядра поселка, к югу от здания больницы, напротив «Дома директора» (на схеме рис.11 обозначен под №8).

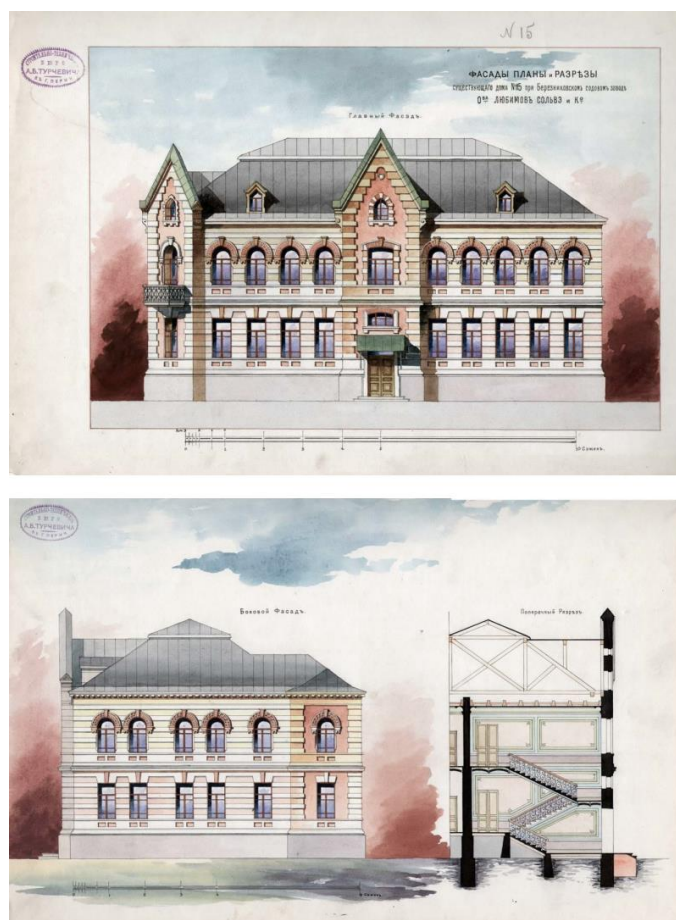
Выявленный объект культурного наследия представляет собой двухэтажный «П»-образный в плане объем с ризалитами, под мансардной ломаной крышей, с угловым ризалитом, обращенным на северо-запад. Центральный и западный ризалиты были завершены шипцами, ныне утраченными. Цоколь с декоративно-защитным валиком оштукатурен. Кровля металлическая, фальцевая, с организованным водостоком и водосточными трубами. Цвет кровли – сурик. Материал стен – полнотелый красный

керамический кирпич пластического прессования. Относится к т.н. «кирпичному стилю», характерными стилистическими особенностями которого является лицевая кирпичная кладка с расшивкой швов, без окраски.



Рис.28. Выявленный объект культурного наследия «Жилой дом № 6» (здание с кадастровым номером 59:03:02 00007: 2145). Общий вид фасадов. Фото декабрь, 2017 г.

Рустованные лопатки фланкируют углы здания и выступы ризалитов. Фасады здания имеют руст на высоту двух этажей. Межэтажный двойной карниз с широким филенчатым поясом, венчающий карниз - на скругленных дентикулах. Арочные окна 2-го этажа обрамлены архивольтами с замком и дентикулами. Прямоугольные оконные и дверные проемы 1-го этажа обрамлены рамочными наличниками с «набеганием» руста. Два хода в здание расположены в центральном ризалите на главном и дворовом фасадах. Исторические дверные заполнения утрачены. Также утрачены балкон и изящный козырек над главным входом.



Фасады и разрез существующего дома № 6. Проект А.Б. Турчевича. 1903 г./БИХМ. КП 3818.

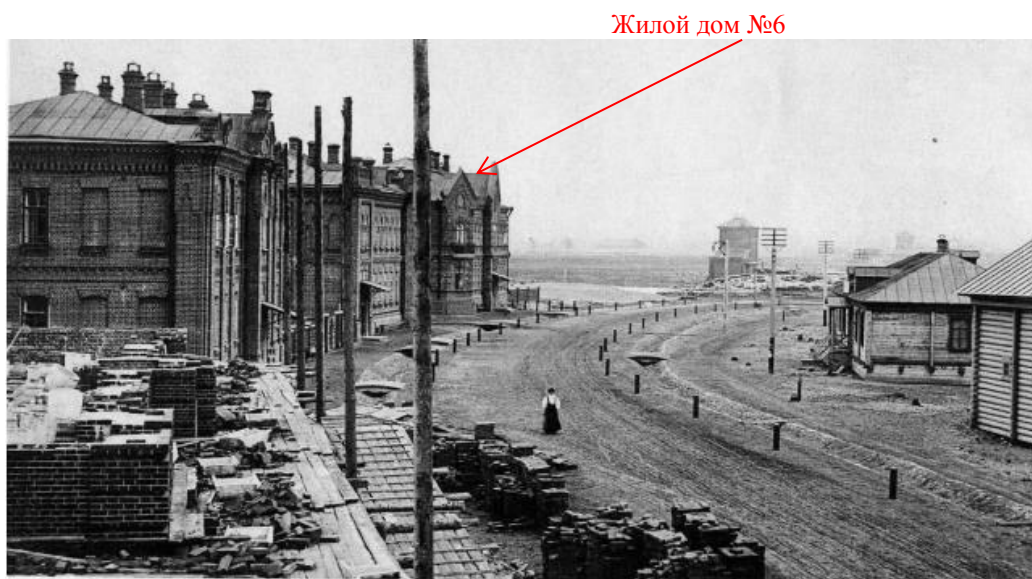
Рис.29. Архивные проектные чертежи «Жилого дома №6». Сохранились подлинные архивные чертежи здания, выполненные в мастерской А.Б.

Турчевича в 1908 г. Анализ архивных чертежей главного фасада и современного состояния здания позволяет сделать вывод, что проектом планировалось оштукатуривание фасадов с последующей окраской, что не было выполнено.



*Рис.30. Архивная фотография середины XX века выявленного объекта культурного наследия «Жилой дом №6». К этому времени уже были утрачены балкон, щипцы над ризалитами, козырек над парадным входом, заложены кирпичом несколько окон.*

Многие архитектурные элементы были утрачены уже к середине XX века. К восточному (дворовому) фасаду сделана 1-2-х этажная диссонирующая пристройка, окрашенная ярко-желтым цветом. Вместо изящного козырька над главным входом установлена грубая металлическая конструкция из труб. На момент проведения государственной историко-культурной экспертизы здание эксплуатируется. Общее техническое состояние – неудовлетворительное.



Строительство поселка содового завода. Вид с севера. Фото 1909 г.

*Рис.31. Выявленный объект культурного наследия «Жилой дом №6» на архивном фото 1909 г. Строительство дома полностью закончено.*

По архивным данным «Жилой дом №6» датируется 1907-1908 гг.

### 9. Выявленный объект культурного наследия «Жилой дом-казарма» (здание с кадастровым номером 59:03:02 00007: 2133).

На момент проведения государственной историко-культурной экспертизы вышеуказанное здание включено в перечень выявленных объектов культурного наследия Приказом государственной инспекции по охране объектов культурного наследия Пермского края «О включении в перечень выявленных объектов культурного наследия» от 24.10.2017 г. № СЭД-55-01-05-313 (с посл. изменениями от 31.10.2017 г. № СЭД-55-01-05-330, от 26.12.2017 г. № СЭД-55-01-05-404) как элемент выявленного объекта культурного наследия – ансамбля «Поселок Содового завода – «Маленькая Бельгия», по адресу: Пермский край, город Березники, в западной части городской черты.

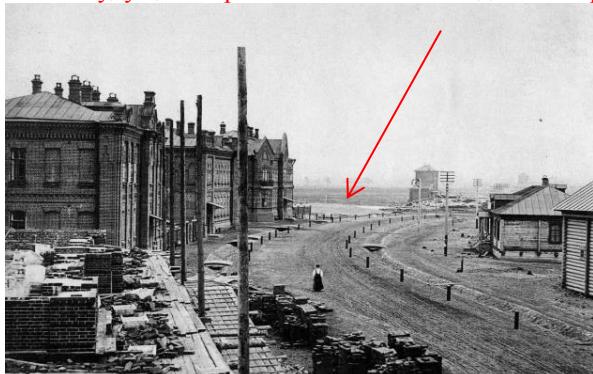
«Жилой дом-казарма» расположен в ряду застройки в южной части исторического ядра поселка, завершая линию домов с юга (на схеме рис.11 обозначен под №9).



Рис.32. Выявленный объект культурного наследия «Жилой дом-казарма». Фото декабрь, 2017 г.

Выявленный объект культурного наследия представляет собой трехэтажное прямоугольное здание с ризалитами по флангам и центру восточного фасада, под скатной вальмовой крышей. Кровля металлическая фальцевая с организованным водостоком и водосточными трубами. Цвет кровли – сурик. Материал стен – полнотелый красный керамический кирпич пластического прессования. Относится к т.н. «кирпичному стилю», характерными стилистическими особенностями которого является лицевая кирпичная кладка с расшивкой швов, без окраски.

место будущего строительства «Жилого дома-казармы»



Строительство поселка содового завода. Вид с севера. Фото 1909 г.

построенный «Жилой дом-казарма»



Общий вид поселка содового завода. Вид с северо-запада. Фото 1913 г.

Рис.33. Архивные фото поселка содового завода. Слева – фото 1909 г., на котором здания нет, но подготовлена площадка строительства. Справа – фото 1913 г., на котором «Жилой дом-казарма» полностью построен.

Венчающий карниз с рядами дентикул. Фланкирующие и межоконные лопатки с

полотенцами – гладкие в уровне 2-го и 3-го этажей, рустованные в уровне 1-го этажа. Прямоугольные оконные проемы с веерной перемычкой и замковым камнем, гирьками под подоконником. Под окнами 3-го этажа проходит филанчатый пояс. Перекрытия плоские.

Архитектурный облик фасадов эклектичен, использованы формы и приемы кирпичного стиля, в композиционном построении прослеживаются формы неоклассицизма, композиция построения каждого из фасадов симметрична.

Здание эксплуатируется. Техническое состояние неудовлетворительное. К восточному фасаду сделана небольшая одноэтажная пристройка.

Анализ архивных источников позволяет датировать выявленный объект культурного наследия «Жилой дом-казарма» 1910-1912 гг.

### **13. Перечень документов и материалов, собранных и полученных при проведении экспертизы, а также использованной для нее специальной, технической и справочной литературы.**

1. Федеральный закон от 25.06.2002 г. № 73-ФЗ «Об объектах культурного наследия (памятниках истории и культуры) народов Российской Федерации».
2. Градостроительный кодекс РФ от 29.12.2004 г. № 190-ФЗ.
3. Постановление Правительства РФ от 15.07.2009 № 569 «Об утверждении Положения о государственной историко-культурной экспертизе» (в редакции Постановления Правительства Российской Федерации от 09 июня 2015 г. № 569 «О внесении изменений в Положение о государственной историко-культурной экспертизе»).
4. Методика установления границ территорий объектов культурного наследия (памятников истории и культуры) – Москва, 2009.
5. Приказ Министерства культуры Российской Федерации от 13.01.2016 г. № 28 «Об утверждении Порядка определения предмета охраны объекта культурного наследия, включенного в единый государственный реестр объектов культурного наследия (памятников истории и культуры) народов Российской Федерации в соответствии со ст.64 Федерального закона от 25.06.2016 г. «Об объектах культурного наследия (памятниках истории и культуры) народов Российской Федерации».

#### **Библиография:**

1. Чудаков А.И. Содовый на Каме (исторический очерк о Березниковском ордена Трудового красного знамени содовом заводе имени В.И.Ленина). – Пермь, Пермское книжное издательство, 1973.
  2. Шилов В.В., Сафроненко О.Н. Содовый на Каме. История продолжается (историко-художественное издание). – Пермь, издательство “Лидер-А”, 2008.
- Интернет-ресурс <http://docs.cntd.ru/document/446179667>  
<https://ru.wikipedia.org/wiki/>  
<https://yandex.ru/maps/20237/berezniki/>

#### **Документы, собранные при проведении государственной историко-культурной экспертизы:**

1. Копия свидетельства о государственной регистрации права собственности от 20 октября 2007 г. №59БА0608368.
2. Копия свидетельства о государственной регистрации права собственности от 15 августа 2007 г. №59БА0550989.
3. Копия свидетельства о государственной регистрации права собственности от 28 июля 2013 г. №59-БГ908191.
4. Копия свидетельства о государственной регистрации права собственности от 25 августа 2005 г. №59БА017879.
5. Копия свидетельства о государственной регистрации права собственности от 26 августа 2005 г. №59БА017868.
6. Копия свидетельства о государственной регистрации права собственности от 20 октября 2007 г. №59БА0608366.
7. Копия технического паспорта на производственное здание. Лаборатория №2, 2005 г.

8. Копия технического паспорта на производственное здание. Цех КИПиА, 2001 г.
9. Копия технического паспорта нежилого строения. Электротехнич. лаборатория, 2005 г.
10. Копия технического паспорта нежилого строения. Музей, 2006 г.
11. Копия технического паспорта на производственное здание. Администрат. корпус, 2001 г.
12. Копия технического паспорта на производственное здание. Администрат. здание, 2006 г.

#### 14. Обоснования вывода экспертизы.

В соответствии со ст. 3 Федерального закона от 25.06.2002 г. № 73-ФЗ «Об объектах культурного наследия (памятниках истории и культуры) народов Российской Федерации» к объектам культурного наследия (памятникам истории и культуры) народов Российской Федерации относятся объекты недвижимого имущества (включая объекты археологического наследия) со связанными с ними произведениями живописи, скульптуры, декоративно-прикладного искусства, объектами науки и техники и иными предметами материальной культуры, возникшие в результате исторических событий, представляющие собой ценность с точки зрения истории, археологии, архитектуры, градостроительства, искусства, науки и техники, эстетики, этнологии или антропологии, социальной культуры и являющиеся свидетельством эпох и цивилизаций, подлинными источниками информации о зарождении и развитии культуры.

При этом объект должен обладать особенностями (предметом охраны), являющимися основанием для его включения в единый государственный реестр объектов культурного наследия (памятников истории и культуры) народов Российской Федерации.

Одним из видов объекта культурного наследия в соответствии с Федеральным законом № 73-ФЗ являются **ансамбли** - четко локализуемые на исторически сложившихся территориях группы изолированных или объединенных памятников, строений и сооружений фортификационного, дворцового, жилого, общественного, административного, торгового, производственного, научного, учебного назначения, а также памятников и сооружений религиозного назначения, в том числе фрагменты исторических планировок и застроек поселений, которые могут быть отнесены к градостроительным ансамблям; произведения ландшафтной архитектуры и садово-паркового искусства (сады, парки, скверы, бульвары), некрополи; объекты археологического наследия.

В рамках проведения настоящей экспертизы был выполнен анализ представленной заказчиком учетной и нормативной документации, натурное обследование выявленных объектов и объектов культурного наследия, стоящих под государственной охраной, входящих в состав выявленного объекта культурного наследия - ансамбль «Поселок Содового завода – «Маленькая Бельгия», фотофиксация памятников с целью решения вопроса об обоснованности или необоснованности включения в единый государственный реестр объектов культурного наследия (памятников истории и культуры) народов Российской Федерации выявленного объекта культурного наследия: ансамбль «Поселок Содового завода – «Маленькая Бельгия», расположенного по адресу: Пермский край, г. Березники, в западной части городской черты. По результатам установлено, что историческая территория поселка содового завода с условным названием «Маленькая Бельгия» имеет исторически и ландшафтно обусловленную пространственную структуру, которая в значительной степени сохранила свою подлинность, высокую концентрацию памятников истории и культуры, имеющих важное значение для истории России и Пермского края.

Исследуемые здания имеют непосредственную связь с историческими событиями российской истории и истории Пермского края; допустимую степень сохранности и целостности восприятия.

По результатам проведённых исследований можно сделать вывод, что выявленный объект культурного наследия - ансамбль «Поселок Содового завода – «Маленькая Бельгия», по адресу: Пермский край, город Березники, в западной части городской черты, в составе:

1. «Жилой дом» (здание с кадастровым номером 59:03:02 00007: 2147);
2. «Жилой дом № 28» (здание с кадастровым номером 59:03:02 00007: 2186);
3. «Жилой дом № 29» (расположен между зданием с кадастровым номером 59:03:02

00007: 2186 и зданием с кадастровым номером 59:03:02 00007: 2188);

4. «Жилой дом № 30» (здание с кадастровым номером 59:03:02 00007: 2188);

5. Объект культурного наследия регионального значения «Больница содового завода», 1908 г. (Пермский край).

6. Объект культурного наследия регионального значения «Школа (2–классное училище) содового завода», 1910–е гг. (Пермский край).

7. «Дом директора» (здание с кадастровым номером 59:03:02 00007: 4001);

8. «Жилой дом № 6» (здание с кадастровым номером 59:03:02 00007: 2145);

9. «Жилой дом-казарма» (здание с кадастровым номером 59:03:02 00007: 2133), является подлинным объектом, имеющим ценность с точки зрения истории, градостроительства, архитектуры и социальной культуры.

Выявленный объект культурного наследия обладает историко-архитектурной и градостроительной ценностью и имеет особое значение для истории и культуры Пермского края. В состав ансамбля входят стоящие под государственной охраной и выявленные объекты культурного наследия, представляющие собой историческую группу строений жилого и социального назначения четко локализуемых на исторически сложившейся территории бывшего поселка содового завода, сохранившиеся как фрагмент исторической планировки, следовательно, в полной мере соответствуют определению ансамбля.

Таким образом, рекомендуется для включения в Единый государственный реестр объектов культурного наследия (памятников истории и культуры) народов Российской Федерации в установленном порядке объект культурного наследия со следующими сведениями:

**наименование объекта** – «Поселок содового завода – «Маленькая Бельгия»;

**датировка объекта** – 1907-1914 гг.;

**местонахождение объекта** – Российская Федерация, Пермский край, город Березники, в западной части городской черты;

**категория историко-культурного значения** – региональная;

**вид объекта** – ансамбль.

Исходя из ценностных характеристик объекта, послуживших основанием для экспертного заключения об обоснованности включения его в реестр в качестве ансамбля, экспертом предлагается установить следующий

**предмет охраны ансамбля «Поселок содового завода – «Маленькая Бельгия»:**

*Историческая ценность:* фрагмент исторической территории поселка содового завода, сформированный в конце XIX – начале XX вв. вблизи промышленного предприятия в западной части городской черты г. Березники на левом берегу р.Камы;

*Мемориальная ценность:* ансамбль исторически связан с именами промышленников и предпринимателей И.И.Любимова и И.М.Любимова, химиков А.А.Самосатского и Э.Г.Сольве, поэта и писателя Б.Л.Пастернака;

*Градостроительная ценность:*

- фрагмент застройки жилой и социальной зоны для инженерно-технических работников и высококвалифицированных рабочих Березниковского содового завода, расположенный в западной части городской черты, построенный по единому плану и в едином архитектурном стиле с регулярной планировкой вдоль планировочной оси, ориентированной с юга на север, которой является автомобильная и железная дороги;

- композиционное и территориальное расположение объектов относительно друг друга в границах ансамбля, сомасштабность объемов и высотных габаритов объектов, их композиционное архитектурное и историческое цветовое решение (краснокирпичные фасады);

- пространственная организация ансамбля – пространственный коридор вдоль основной планировочной оси, позволяющий воспринимать элементы ансамбля в их совокупности;

- соотношение открытых и закрытых пространств: исторически здания с небольшими озелененными придомовыми территориями располагались с разрывами 16-23 м;

- прямоугольная площадь перед южным фасадом «Школы (2-классного училища)»;

*Архитектурная ценность:*

- проект планировки поселка и проекты зданий выполнены в пермской частной проектной мастерской А.Б. Турчевича в едином архитектурном стиле периода эклектики, т.н. «кирпичном стиле», для которого характерно сохранение нештукатуренных краснокирпичных фасадов и применение декора из нештукатуренного кирпича.

#### ***Пообъектный состав:***

##### **1. «Жилой дом», 1910-е гг. (здание с кадастровым номером 59:03:02 00007: 2147).**

Предмет охраны:

-принадлежность здания к архитектурному ансамблю «Поселок содового завода – «Маленькая Бельгия», созданному по единому проекту в кирпичном стиле; расположение, сомасштабность объема и высот здания относительно других объектов; его габариты и объемно-пространственная структура;

- архитектурно-эстетическая ценность: историческая архитектура здания сохранила подлинные особенности свойственные эклектике, в которой используются формы и приемы кирпичного стиля;

- градостроительная ценность: историческое расположение здания на территории «Поселка содового завода – «Маленькая Бельгия» как ценного элемента комплексной застройки поселка начала XX века, играющее важную роль в формировании и сохранении ценных исторических панорам и исторического ландшафта поселка. Архитектурный облик здания соответствует по стилистике, масштабу, габаритам, пропорциям соседним зданиям;

- объемно-пространственное композиционное построение двухэтажного здания, ограниченное фасадами, включая исторические габариты в плане, высотные и планировочные отметки;

-высотные характеристики, форма, тип крыши, материал кровли;

-пространственно-планировочная структура здания, определенная несущими конструкциями исторического каркаса здания;

-материал фасадных стен, техника исполнения и характер декоративного оформления фасадов;

-композиционное решение и архитектурно-художественное оформление фасадов, включая все декоративные элементы, ритм, габариты, форму, оформление подлинных оконных проемов;

- венчающий карниз с широким гладким фризом;

- фланкирующие и межоконные лопатки с вертикальной канавкой;

- междуэтажный ступенчатый карниз;

- оконные заполнения в виде деревянных двойных створных остекленных рам с верхней глухой фрамугой.

Предмет охраны может быть откорректирован и/или дополнен при обнаружении новых архивных данных, выявленных в процессе историко-культурных исследований, а также по результатам дополнительных натурных исследований.

##### **2. «Жилой дом № 28» 1910-1913 гг. (здание с кадастровым номером 59:03:02 00007: 2186).**

Предмет охраны:

-принадлежность здания к архитектурному ансамблю «Поселок содового завода – «Маленькая Бельгия», созданному по единому проекту в кирпичном стиле; расположение, сомасштабность объема и высот здания относительно других объектов; его габариты и объемно-пространственная структура;

- архитектурно-эстетическая ценность: историческая архитектура здания сохранила подлинные особенности свойственные эклектике, в которой используются формы и приемы кирпичного стиля;

- градостроительная ценность: историческое расположение здания на территории «Поселка содового завода – «Маленькая Бельгия» как ценного элемента комплексной застройки поселка начала XX века, играющее важную роль в формировании и сохранении



ценных исторических панорам и исторического ландшафта поселка. Архитектурный облик здания соответствует по стилистике, масштабу, габаритам, пропорциям соседним зданиям;

- объемно-пространственное композиционное построение двухэтажного здания, ограниченное фасадами, включая исторические габариты в плане, высотные и планировочные отметки;

- высотные характеристики, форма, тип крыши, материал кровли;

- пространственно-планировочная структура здания, определенная несущими конструкциями исторического каркаса здания;

- материал фасадных стен, техника исполнения и характер декоративного оформления фасадов;

- композиционное решение и архитектурно-художественное оформление фасадов, включая все декоративные элементы, ритм, габариты, форму, оформление подлинных оконных проемов;

- венчающий карниз на угловых каменных плитах, фриз с филенками, заполненными крестообразным рельефом;

- ушастые наличники прямоугольных окон с имитацией замкового камня и филенками под окнами;

- рустованные лопатки с выделением гладких скругленных углов;

- фигурные аттики над ризалитами и люкарны между ними (утрачены, подлежат воссозданию в соответствии с первоначальным проектом);

- оконные заполнения в виде деревянных двойных створных остекленных рам с верхней глухой фрамугой.

Предмет охраны может быть откорректирован и/или дополнен при обнаружении новых архивных данных, выявленных в процессе историко-культурных исследований, а также по результатам дополнительных натурных исследований.

### **3. «Жилой дом № 29», 1909-1913 гг. (расположен между зданием с кадастровым номером 59:03:02 00007: 2186 и зданием с кадастровым номером 59:03:02 00007: 2188).**

Предмет охраны:

- принадлежность здания к архитектурному ансамблю «Поселок содового завода – «Маленькая Бельгия», созданному по единому проекту в кирпичном стиле; расположение, сомасштабность объема и высот здания относительно других объектов; его габариты и объемно-пространственная структура;

- архитектурно-эстетическая ценность: историческая архитектура здания сохранила подлинные особенности свойственные эклектике, в которой используются формы и приемы кирпичного стиля;

- градостроительная ценность: историческое расположение здания на территории «Поселка содового завода – «Маленькая Бельгия» как ценного элемента комплексной застройки поселка начала XX века, играющее важную роль в формировании и сохранении ценных исторических панорам и исторического ландшафта поселка. Архитектурный облик здания соответствует по стилистике, масштабу, габаритам, пропорциям соседним зданиям;

- объемно-пространственное композиционное построение трехэтажного здания, ограниченное фасадами, включая исторические габариты в плане, высотные и планировочные отметки;

- высотные характеристики, форма, тип крыши, материал кровли;

- пространственно-планировочная структура здания, определенная несущими конструкциями исторического каркаса здания;

- материал фасадных стен, техника исполнения и характер декоративного оформления фасадов;

- композиционное решение и архитектурно-художественное оформление фасадов, включая все декоративные элементы, ритм, габариты, форму, оформление подлинных оконных проемов;

- венчающий ступенчатый карниз с гладким фризом;

- рустованные угловые и межкоконные лопатки в уровне 2-3-го этажей;

- прямоугольные одинарные и спаренные оконные проемы с веерным замком;
- балконы 2-го и 3-го этажей в ризалитах западного фасада (утрачены, подлежат воссозданию);
- портал главного входа по оси западного фасада (утрачен, подлежит воссозданию);
- оконные заполнения в виде деревянных двойных створных остекленных рам с верхней глухой фрамугой.

Предмет охраны может быть откорректирован и/или дополнен при обнаружении новых архивных данных, выявленных в процессе историко-культурных исследований, а также по результатам дополнительных натурных исследований.

#### **4. «Жилой дом № 30», 1909 г. (здание с кадастровым номером 59:03:02 00007: 2188).**

Предмет охраны:

- принадлежность здания к архитектурному ансамблю «Поселок содового завода – «Маленькая Бельгия», созданному по единому проекту в кирпичном стиле; расположение, сомасштабность объема и высот здания относительно других объектов; его габариты и объемно-пространственная структура;
- архитектурно-эстетическая ценность: историческая архитектура здания сохранила подлинные особенности свойственные эклектике, в которой используются формы и приемы кирпичного стиля;
- градостроительная ценность: историческое расположение здания на территории «Поселка содового завода – «Маленькая Бельгия» как ценного элемента комплексной застройки поселка начала XX века, играющее важную роль в формировании и сохранении ценных исторических панорам и исторического ландшафта поселка. Архитектурный облик здания соответствует по стилистике, масштабу, габаритам, пропорциям соседним зданиям;
- объемно-пространственное композиционное построение двухэтажного здания, ограниченное фасадами, включая исторические габариты в плане, высотные и планировочные отметки;
- высотные характеристики, форма, тип крыши, материал кровли;
- пространственно-планировочная структура здания, определенная несущими конструкциями исторического каркаса здания;
- материал фасадных стен, техника исполнения и характер декоративного оформления фасадов;
- композиционное решение и архитектурно-художественное оформление фасадов, включая все декоративные элементы, ритм, габариты, форму, оформление подлинных оконных проемов;
- центральный ризалит западного фасада, завершенный фигурным щипцом с циркульным проемом, крупное арочное окно 2-го этажа;
- фигурные аттики над фланговыми ризалитами западного фасада;
- венчающий карниз с зубчиками;
- оконные проемы с лучковой клинчатой перемычкой, помещенные в ниши, образованные лопатками с полотенцем в верхней части;
- высокие зубчики над окнами 2-го этажа;
- углы здания, выполненные в виде «наползания» лопаток (ступенчатые углы);
- филенки с уплощенными дентикулами между рядами окон 1-го и 2-го этажа;
- оконные заполнения в виде деревянных двойных створных остекленных рам с верхней глухой фрамугой.

Предмет охраны может быть откорректирован и/или дополнен при обнаружении новых архивных данных, выявленных в процессе историко-культурных исследований, а также по результатам дополнительных натурных исследований.

**5. Объект культурного наследия регионального значения «Больница содового завода», 1908 г. (Пермский край).** Предмет охраны утвержден в установленном порядке.

**6. Объект культурного наследия регионального значения «Школа (2–классное училище) содового завода», 1910–е гг. (Пермский край).** Предмет охраны утвержден в установленном порядке.

**7. «Дом директора», 1914 г. (здание с кадастровым номером 59:03:02 00007: 4001).**

Предмет охраны:

- принадлежность здания к архитектурному ансамблю «Поселок содового завода – «Маленькая Бельгия», созданному по единому проекту в кирпичном стиле; расположение, сомасштабность объема и высот здания относительно других объектов; его габариты и объемно-пространственная структура;

- архитектурно-эстетическая ценность: историческая архитектура здания сохранила подлинные особенности свойственные эклектике, в которой используются формы и приемы кирпичного стиля;

- градостроительная ценность: историческое расположение здания на территории «Поселка содового завода – «Маленькая Бельгия» как ценного элемента комплексной застройки поселка начала XX века, играющее важную роль в формировании и сохранении ценных исторических панорам и исторического ландшафта поселка. Архитектурный облик здания соответствует по стилистике, масштабу, габаритам, пропорциям соседним зданиям;

- объемно-пространственное композиционное построение двухэтажного здания, ограниченное фасадами, включая исторические габариты в плане, высотные и планировочные отметки;

- высотные характеристики, форма, тип крыши, материал кровли;

- пространственно-планировочная структура здания, определенная несущими конструкциями исторического каркаса здания;

- материал фасадных стен, техника исполнения и характер декоративного оформления фасадов;

- композиционное решение и архитектурно-художественное оформление фасадов, включая все декоративные элементы, ритм, габариты, форму, оформление подлинных оконных проемов;

- угловой ризалит на северо-востоке, завершенный фронтоном со слуховым окном;

- венчающий карниз большого выноса с штукатурным профилем, филенчатый фриз;

- фланкирующие и межоконные лопатки из натурального камня светло-бежевого цвета;

- наличники лучковых окон 2-го этажа с замковым камнем и подоконной филенкой;

- межэтажный двойной карниз с широким поясом;

- коробовые широкие проемы 1-го этажа по флангам южного фасада в обрамлении наличника с замковым камнем;

- прямоугольные оконные и дверные проемы 1-го этажа, обрамленные наличниками со скошенным верхним краем;

- рустованная отделка цоколя с декоративно-защитным валиком;

- оконные заполнения в виде деревянных двойных створных остекленных рам с верхней глухой фрамугой.

Предмет охраны может быть откорректирован и/или дополнен при обнаружении новых архивных данных, выявленных в процессе историко-культурных исследований, а также по результатам дополнительных натурных исследований.

**8. «Жилой дом № 6», 1907-1908 гг. (здание с кадастровым номером 59:03:02 00007: 2145).**

Предмет охраны:

- принадлежность здания к архитектурному ансамблю «Поселок содового завода – «Маленькая Бельгия», созданному по единому проекту в кирпичном стиле; расположение, сомасштабность объема и высот здания относительно других объектов; его габариты и объемно-пространственная структура;

- архитектурно-эстетическая ценность: историческая архитектура здания сохранила подлинные особенности свойственные эклектике, в которой используются формы и приемы

кирпичного стиля;

- градостроительная ценность: историческое расположение здания на территории «Поселка содового завода – «Маленькая Бельгия» как ценного элемента комплексной застройки поселка начала XX века, играющее важную роль в формировании и сохранении ценных исторических панорам и исторического ландшафта поселка. Архитектурный облик здания соответствует по стилистике, масштабу, габаритам, пропорциям соседним зданиям;

- объемно-пространственное композиционное построение двухэтажного здания, ограниченное фасадами, включая исторические габариты в плане, высотные и планировочные отметки;

- высотные характеристики, форма, тип крыши, материал кровли;

- пространственно-планировочная структура здания, определенная несущими конструкциями исторического каркаса здания;

- материал фасадных стен, техника исполнения и характер декоративного оформления фасадов;

- композиционное решение и архитектурно-художественное оформление фасадов, включая все декоративные элементы, ритм, габариты, форму, оформление подлинных оконных проемов;

- угловой ризалит на северо-западе, завершенный щипцом (утрачен, подлежит воссозданию);

- центральный ризалит на западном фасаде, завершенный щипцом (утрачен, подлежит воссозданию);

- рустованные фланкирующие лопатки, горизонтальная рустовка стен;

- арочные окна 2-го этажа, обрамленные архивольтами с замком и дентикулами;

- межэтажный двойной карниз с широким филенчатым поясом;

- венчающий карниз на скругленных дентикулах;

- прямоугольные оконные и дверные проемы 1-го этажа, обрамленные рамочными наличниками с «набеганием» руста;

- штукатурная отделка цоколя с декоративно-защитным валиком;

- оконные заполнения в виде деревянных двойных створных остекленных рам с верхней глухой фрамугой.

Предмет охраны может быть откорректирован и/или дополнен при обнаружении новых архивных данных, выявленных в процессе историко-культурных исследований, а также по результатам дополнительных натурных исследований.

## **9. «Жилой дом-казарма», 1910-1912 гг. (здание с кадастровым номером 59:03:02 00007: 2133).**

Предмет охраны:

-принадлежность здания к архитектурному ансамблю «Поселок содового завода – «Маленькая Бельгия», созданному по единому проекту в кирпичном стиле; расположение, сомасштабность объема и высот здания относительно других объектов; его габариты и объемно-пространственная структура;

- архитектурно-эстетическая ценность: историческая архитектура здания сохранила подлинные особенности свойственные эклектике, в которой используются формы и приемы кирпичного стиля;

- градостроительная ценность: историческое расположение здания на территории «Поселка содового завода – «Маленькая Бельгия» как ценного элемента комплексной застройки поселка начала XX века, играющее важную роль в формировании и сохранении ценных исторических панорам и исторического ландшафта поселка. Архитектурный облик здания соответствует по стилистике, масштабу, габаритам, пропорциям соседним зданиям;

- объемно-пространственное композиционное построение трехэтажного здания, ограниченное фасадами, включая исторические габариты в плане, высотные и планировочные отметки;

- высотные характеристики, форма, тип крыши, материал кровли;

- пространственно-планировочная структура здания, определенная несущими

конструкциями исторического каркаса здания;

- материал фасадных стен, техника исполнения и характер декоративного оформления фасадов;

- композиционное решение и архитектурно-художественное оформление фасадов, включая все декоративные элементы, ритм, габариты, форму, оформление подлинных оконных проемов;

- венчающие карнизы с рядами дентикул;

- фланкирующие и межоконные лопатки с полотенцами – гладкие в уровне 2-го и 3-го этажей, рустованные в уровне 1-го этажа;

- прямоугольные оконные проемы с веерной перемычкой и замковым камнем, гирьками под подоконником;

- филленчатый пояс под окнами 3-го этажа;

- оконные заполнения в виде деревянных двойных створных остекленных рам с верхней глухой фрамугой.

Предмет охраны может быть откорректирован и/или дополнен при обнаружении новых архивных данных, выявленных в процессе историко-культурных исследований, а также по результатам дополнительных натурных исследований.

*Сведения о границах территории памятника, включая текстовое и графическое описание местоположения этих границ, перечень координат характерных точек этих границ в местной системе координат, требования к осуществлению деятельности в границах территории.*

Здания, предлагаемые для включения в состав ансамбля «Поселок Содового завода – «Маленькая Бельгия», по адресу: Пермский край, город Березники, в западной части городской черты, собственной исторической территории не имели, т.к. входили в единый комплекс сооружений поселка содового завода (за исключением «Дома директора»). Однако при расширении и реконструкции Березниковского химического комбината в советский период около зданий были возведены кирпичные хозяйственные пристройки и постройки, дворовую территорию заняли сараи, гаражи, по территории воздушным путем проложены инженерные коммуникации и т.д.

С учетом вышеизложенного целесообразно установить территорию объекта культурного наследия ансамбль «Поселок Содового завода – «Маленькая Бельгия» по сложившейся территории зданий, включив пространство перед главными фасадами для организации благоустройства и благоприятного восприятия композиционных особенностей этих фасадов, а также сохранению сформированного комплексного восприятия зданий-памятников. Устанавливаемая граница обеспечит как физическую сохранность объектов культурного наследия, входящих в состав ансамбля, так и его визуальную безопасность. В частности, в границах территории необходимы работы по санации озеленения, демонтаж воздушных инженерных коммуникаций, гаражей, навесов и ограждений, запрет на установку сплошных ограждений, раздел земельного участка.

**Описание границ территории объекта культурного наследия регионального значения, ансамбля «Поселок Содового завода – «Маленькая Бельгия», по адресу: Пермский край, город Березники, в западной части городской черты.**

Граница территории объекта культурного наследия – ансамбля «Поселок Содового завода – «Маленькая Бельгия», расположенного по адресу: Пермский край, г. Березники, в западной части городской черты устанавливается в следующих границах: от точки 1 на северо-восток до точки 2 – 80,6 м, далее на юго-восток до точки 3 – 145,55 м, далее на северо-восток до точки 4 – 64,25 м, далее на юго-восток до точки 5 – 16,88 м, далее на юго-восток до точки 6 – 21,47 м, далее на юго-восток до точки 7 – 38,47 м, далее на юго-запад до точки 8 – 117,24 м, далее на юго-запад до точки 9 – 33,99 м, далее на юго-запад до точки 10 – 36,93 м, далее на северо-запад до точки 11 – 43,24 м, далее на северо-запад до точки 12 –

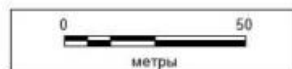
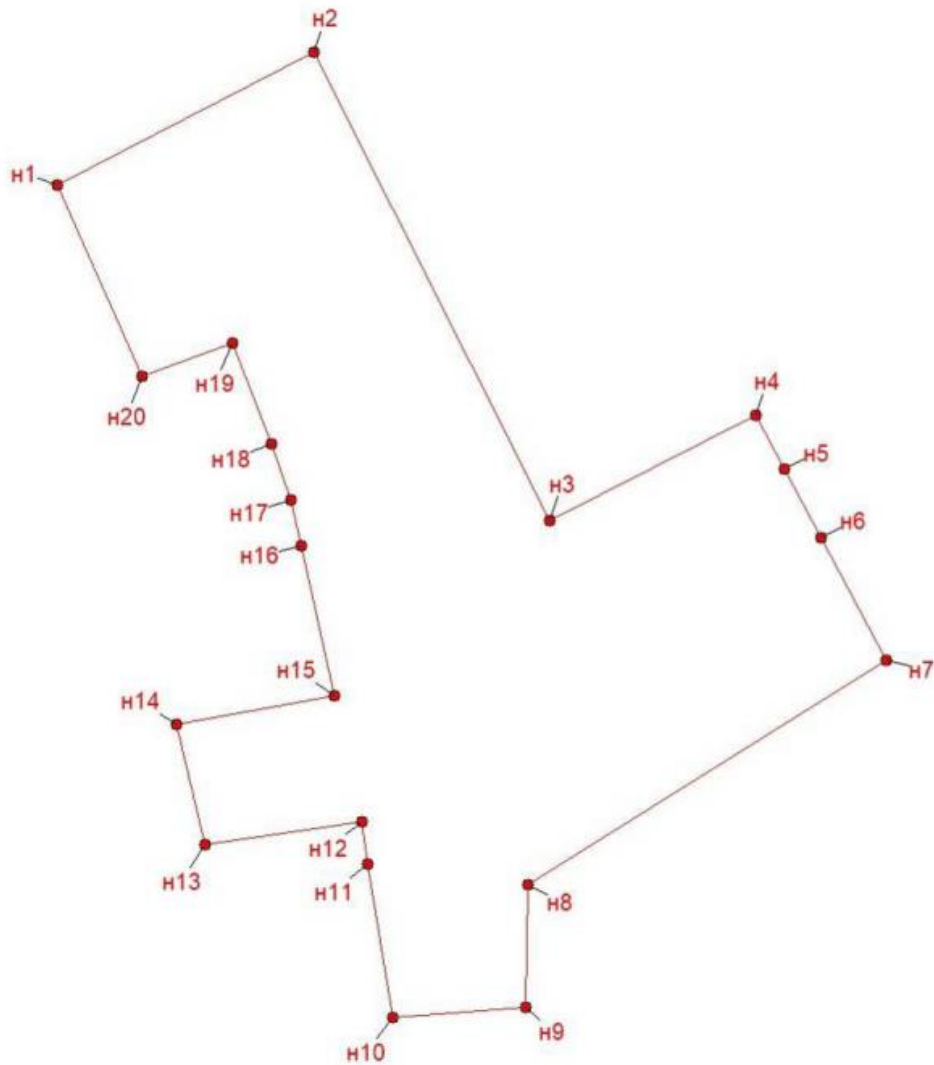
11,89 м, далее на юго-запад до точки 13 – 43,82 м, далее на северо-запад до точки 14 – 34,53 м, далее на северо-восток до точки 15 – 44,52 м, далее на северо-запад до точки 16 – 42,63 м, далее на северо-запад до точки 17 – 13,00 м, далее на северо-запад до точки 18 – 16,60 м, далее на северо-запад до точки 19 – 29,81 м, далее на юго-запад до точки 20 – 26,59 м, далее на северо-запад до точки 1 – 57,96 м.

### Координаты поворотных точек в местной системе координат МСК-59

номер	X	Y
н1	674099.62	2260585.46
н2	674136.62	2260656.44
н3	674006.64	2260721.94
н4	674035.94	2260779.13
н5	674021.00	2260787.00
н6	674002.00	2260797.00
н7	673968.12	2260815.22
н8	673905.81	2260715.90
н9	673871.83	2260715.15
н10	673868.86	2260678.34
н11	673911.56	2260671.56
н12	673923.31	2260669.73
н13	673916.76	2260626.40
н14	673950.37	2260618.47
н15	673958.19	2260662.30
н16	673999.80	2260653.07
н17	674012.45	2260650.07
н18	674028.17	2260644.74
н19	674055.96	2260633.94
н20	674046.67	2260609.03
н1	674099.62	2260585.46

## СХЕМА ГРАНИЦ

территории объекта культурного наследия – ансамбля «Поселок Содового завода – «Маленькая Бельгия», расположенного по адресу: Пермский край, г. Березники, в западной части городской черты



## **Требования к осуществлению деятельности в границах территории объекта культурного наследия.**

### **Разрешается:**

Ведение хозяйственной деятельности, не противоречащей требованиям обеспечения сохранности объекта культурного наследия и позволяющей обеспечить функционирование объекта культурного наследия в современных условиях, в т.ч.:

- проведение работ по сохранению объекта культурного наследия и его отдельных элементов («Жилой дом» (здание с кадастровым номером 59:03:02 00007: 2147); «Жилой дом № 28» (здание с кадастровым номером 59:03:02 00007: 2186); «Жилой дом № 29» (расположен между зданием с кадастровым номером 59:03:02 00007: 2186 и зданием с кадастровым номером 59:03:02 00007: 2188); «Жилой дом № 30» (здание с кадастровым номером 59:03:02 00007: 2188); «Больница содового завода», 1908 г.; «Школа (2–классное училище) содового завода», 1910–е гг.; «Дом директора» (здание с кадастровым номером 59:03:02 00007: 4001); «Жилой дом № 6» (здание с кадастровым номером 59:03:02 00007: 2145); «Жилой дом-казарма» (здание с кадастровым номером 59:03:02 00007: 2133), сохранению и воссозданию историко-градостроительной среды объекта культурного наследия (на основании историко-архивных и иных исследований);
- капитальный ремонт, реконструкция объектов капитального строительства (не являющихся элементами ансамбля) без увеличения объемно-пространственных характеристик, с использованием характерных исторических элементов, в т.ч. красного лицевого кирпича, использование кровельного покрытия нейтральной колористики;
- капитальный ремонт и реконструкция существующих объектов инженерной инфраструктуры, при условии обеспечения сохранности элементов объекта культурного наследия, при проведении указанных работ;
- снос (демонтаж) объектов капитального и некапитального строительства, не представляющих историко-культурной ценности;
- устройство ограждений со стороны улицы с использованием традиционных материалов, архитектурно-исторических элементов и декоративной отделки;
- проведение работ по озеленению при условии обеспечения визуального восприятия объектов культурного наследия; нейтрализация дисгармоничного озеленения путем санации;
- благоустройство территории с применением традиционных материалов, малых архитектурных форм, установка произведений монументально-декоративного искусства высотой не более 3 м, уличной и парковой мебели, оборудования спортивных площадок;
- размещение элементов освещения, отвечающего характеристикам элементов исторической среды;
- проведение мероприятий, направленных на обеспечение пожарной безопасности объектов культурного наследия.

### **Запрещается:**

- проведение строительных, земляных, хозяйственных работ без согласованной в установленном порядке документации (раздела проектной документации) по обеспечению сохранности объекта культурного наследия;
- строительство объектов капитального строительства, за исключением применения специальных мер, направленных на сохранение и восстановление (регенерацию) историко-градостроительной среды объекта культурного наследия (восстановление, воссоздание, восполнение частично или полностью утраченных элементов и (или) характеристик историко-градостроительной среды);
- установка новых временных и некапитальных сооружений, кроме временных сооружений на время проведения работ по сохранению объектов культурного наследия;
- проведение земляных и строительных работ, за исключением работ по сохранению объекта культурного наследия и его отдельных элементов, сохранению и воссозданию историко-градостроительной среды объекта культурного наследия (на основании историко-архивных и иных исследований);



- установка со стороны улицы рекламных конструкций, щитов, установок, баннеров, растяжек, за исключением информационных обозначений объекта культурного наследия, дорожных знаков и разметки;
- использование строительных технологий, создающих динамические нагрузки и оказывающих негативное воздействие на объекты культурного наследия;
- прокладка инженерных коммуникаций (теплотрасс, газопровода, электрокабеля) наземным и надземным способом;
- размещение взрывоопасных и пожароопасных объектов, объектов, с динамическим воздействием;
- загрязнение территории нечистотами, мусором, бытовыми отходами.

### **15. Вывод экспертизы.**

На основании натурного исследования и анализа комплекта документов, обосновывающих включение выявленного объекта культурного наследия ансамбля «Поселок Содового завода – «Маленькая Бельгия», по адресу: Пермский край, город Березники, в западной части городской черты, с определением категории историко-культурного значения и уточнением сведений об объектах, **обоснована целесообразность** включения в единый государственный реестр объектов культурного наследия (памятников истории и культуры) народов Российской Федерации ансамбля «Поселок Содового завода – «Маленькая Бельгия», по адресу: Пермский край, город Березники, в западной части городской черты, в составе:

1. «Жилой дом», 1910-е гг. (здание с кадастровым номером 59:03:02 00007: 2147) - проект предмета охраны сформулирован в акте экспертизы;
2. «Жилой дом № 28», 1910-1913 гг. (здание с кадастровым номером 59:03:02 00007: 2186) - проект предмета охраны сформулирован в акте экспертизы;
3. «Жилой дом № 29», 1909-1913 гг. (расположен между зданием с кадастровым номером 59:03:02 00007: 2186 и зданием с кадастровым номером 59:03:02 00007: 2188)- проект предмета охраны сформулирован в акте экспертизы;
4. «Жилой дом № 30», 1909 г. (здание с кадастровым номером 59:03:02 00007: 2188)- проект предмета охраны сформулирован в акте экспертизы;
5. Объект культурного наследия регионального значения «Больница содового завода», 1908 г. (Пермский край). Предмет охраны утвержден в установленном порядке;
6. Объект культурного наследия регионального значения «Школа (2–классное училище) содового завода», 1910–е гг. (Пермский край). Предмет охраны утвержден в установленном порядке;
7. «Дом директора», 1914 г. (здание с кадастровым номером 59:03:02 00007: 4001) - проект предмета охраны сформулирован в акте экспертизы;
8. «Жилой дом № 6», 1907-1908 гг. (здание с кадастровым номером 59:03:02 00007: 2145) - проект предмета охраны сформулирован в акте экспертизы;
9. «Жилой дом-казарма», 1910-1912 гг., (здание с кадастровым номером 59:03:02 00007: 2133) - проект предмета охраны сформулирован в акте экспертизы.

Ансамбль «Поселок Содового завода – «Маленькая Бельгия», по адресу: Пермский край, город Березники, в западной части городской черты, обладает историко-культурной ценностью и особенностями (предметом охраны), являющимися основанием для включения его в реестр в качестве объекта культурного наследия регионального значения (**положительное заключение**).

### **16. Перечень приложений к заключению экспертизы.**

Приложения к акту государственной историко-культурной экспертизы не требуются.

### **17. Дата оформления заключения экспертизы – 26.01.2018 г.**

Государственный эксперт РФ по проведению  
государственной историко-культурной экспертизы

Т.С.Старцева