

# Valtířov

## VALTÍŘOV (WALTIRSCHÉ) – 143 m n. m.

Název vsi vznikl z osobního jména Valterův, tj. dvůr. Dobu jejího založení snad lze klást do průběhu 13. století. Avšak doklady o osídlení tohoto místa jsou mnohem staršího data. Archeologické nálezy objevily šňůrovou keramiku, žárové hroby a zbytky laténské kultury.

Neznámý majitel v obci nechal vystavět kostel sv. Václava, připomínaný poprvé roku 1352. V místě domu čp. 3 stával svobodný dvůr s celnicí na Labi. Na táhlém hřebeni

na vrchu Hradiště (270 m) byla doložena signalizační plošina, sloužící k podávání ohňových zpráv.

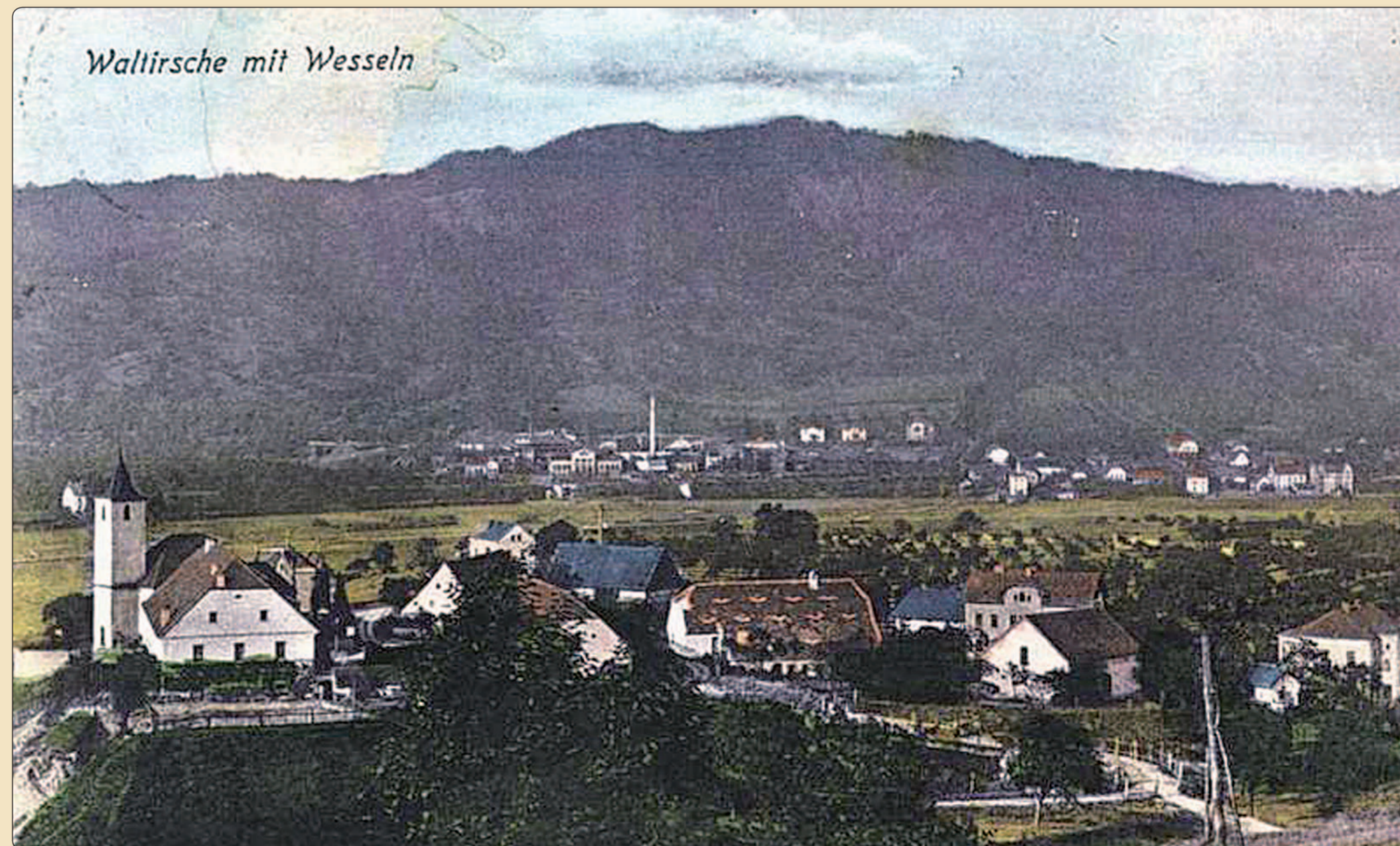
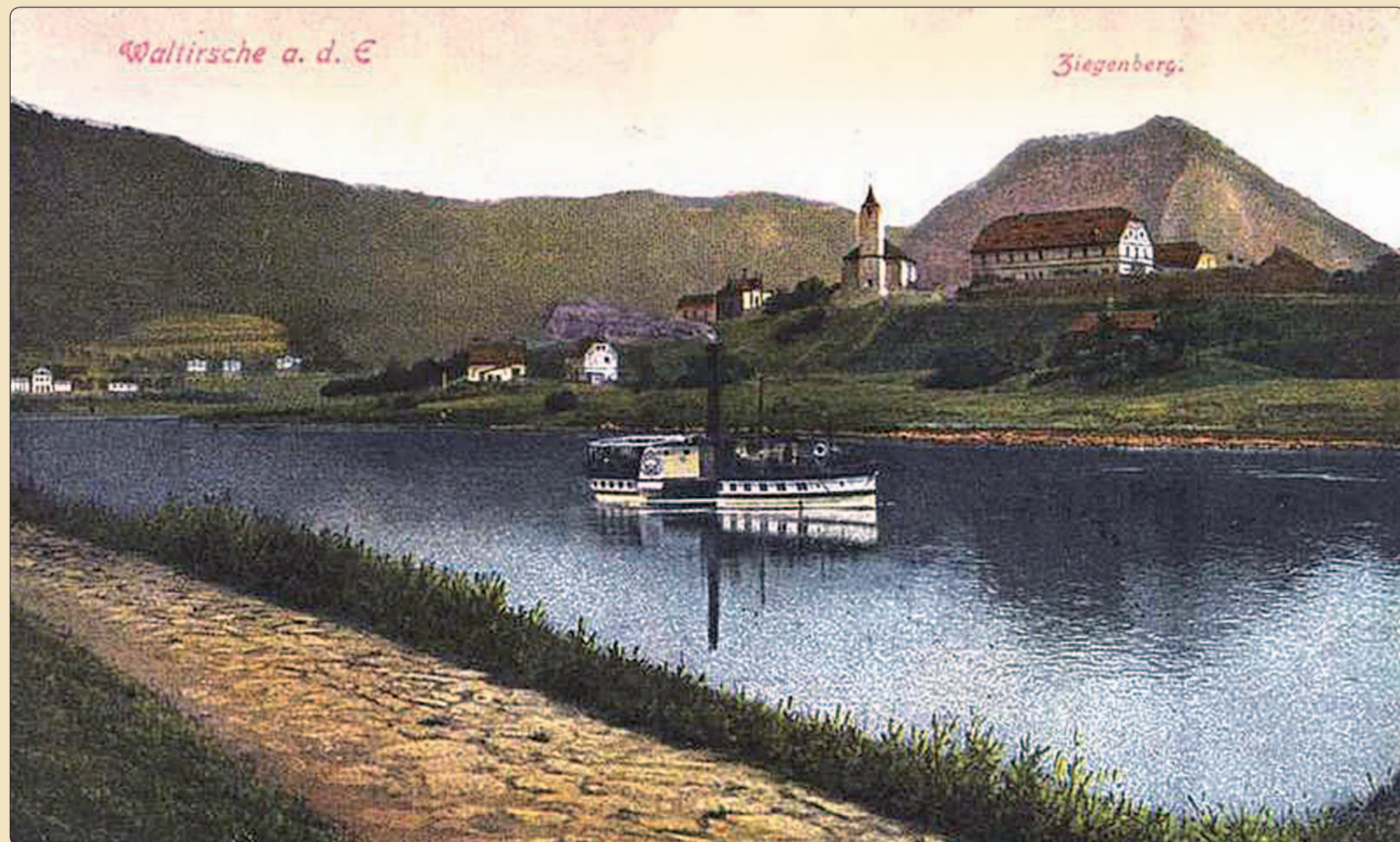
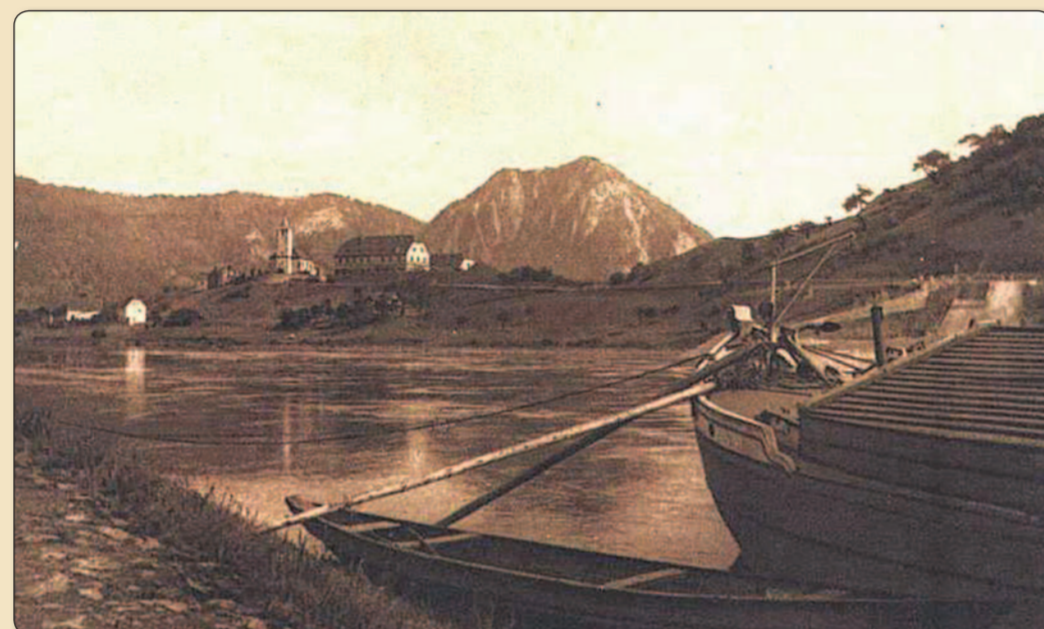
Ves po většinu doby své existence tvořila součásti různých statků, především nedalekého hradu Varty, k němuž patřila nejpozději od roku 1397. Později patřila ke Svádovu, od něhož byla během 18. století oddělena, aby nakonec připadla ke statku Zahořany. Ves odkoupil z bývalého zahořanského panství roku 1846 hrabě Karel Chotek, nejvyšší purkrabí Českého království a od roku 1869 byla

osadou obce Svádov. V letech 1921 až 1980 byla samostatnou obcí, ale od roku 1980 je částí obce Velké Březno.

Ve Valtířově se nachází množství zajímavých a mnohdy opomíjených památek či zastavení. V první řadě se jedná o renesanční **kostel sv. Václava** a novogotickou **hrobku šlechtického rodu Chotků**, která se nachází v jeho těsném sousedství. V blízkosti hrobky si také můžeme povšimnout nenápadného **pomníku T. G. Masaryka** pravděpodobně z 30. let minulého století. Uprostřed pro-

stranství před kostelem můžeme vidět **sloup Čtrnácti svatých pomocníků**, který sem byl převezen z obce následně zatopené Nechanickou přehradou. Při výjezdu z Valtířova, u benzinové pumpy, na okraji lesa, je malebně usazen tzv. **kříž „U Jánika“**, který se podařilo díky nadšení místních lidí v roce 2011 zachránit a obnovit.

V neposlední řadě je také třeba zmínit **Victora Cibicha**, který se stal tvářou piva Březňák a je pochován na místním hřbitově.



# Kostel sv. Václava

**K**ostel ve Valtířově je poprvé v písemných prame-  
nech doložen roku 1352, a to v soupisu kostelů  
ústeckého děkanátu pro odvod papežských de-  
sátků. Oproti současnému stavu, kdy je kostel sv. Vác-  
lava ve Valtířově pouze filiálním k farnosti Svádov, byl  
původní valtířovský kostel farním. Farní okrsek zahr-  
noval vsi Nová Ves, Velké a Malé Březno, Velichov, Vítov  
a Varta. Z původní podoby tohoto kostela se do dneš-  
ních dnů nedochovalo nic, pravděpodobně se jednalo  
o **malý dřevěný kostel**. Existenci tohoto kostela po-  
tvrzoval zvon z roku 1533 od litoměřického zvonaře  
Tomáše, zvon byl bohužel zrekvírován za II. světové  
války.

**Současná stavba pochází z let 1573 – 1574, kdy  
byl původní kostel pravděpodobně stržen a na jeho  
místě postavena novostavba.** Staviteli kostela byli  
bratři Bedřich a Jindřich Abrahám ze Salhausenu. Jak  
informuje nápis na kazatelně, byla stavba zahájena



**Fotografie místa, kde se nacházel ze železa ulitý pozlacený kříž na kamenném podstavci. V pozadí Kostel sv. Václava.**

*Zdroj: archiv Římskokatolické farnosti Svádov*

roku 1573 a již roku 1574 dokončena. K další staveb-  
ní úpravě kostela došlo na konci 18. století, kdy byla  
v letech 1780 – 1783 přistavěna oratoř a sakristie. Tato  
stavební úprava byla v dějinách kostela sv. Václava po-  
slední a díky této skutečnosti se kostel do současnosti  
dochoval v podstatě v té podobě, v jaké byl vystavěn  
a původní úmysl stavebníků není ničím zkreslen.

**Kostel sv. Václava je orientovaný dvojlodní ha-  
lový kostel s trojboce uzavřeným presbytářem  
a s hranolovou věží v západním průčelí.** Všechny tři  
základní části, presbytář, loď a věž, pochází z již zmíně-  
né výstavby v letech 1573 – 1574. Vnitřní prostor pres-  
bytáře byl původně osvětlován třemi hrotitými okny,  
dnes pouze dvěma, protože severovýchodní okno bylo  
zazděno při stavbě sakristie. Chór je sklenut hvězdo-  
vou žebrovou klenbou a přechod do lodi je tvořen  
jednoduchým polokruhovým vítězným obloukem.  
Na jižní straně presbytáře se nachází panská oratoř,  
přístupná venkovním schodištěm, sklenuta je plac-  
kou se štukovou ornamentální výzdobou. Loď kostela

má čtyři okna s jednoduchou gotizující plaménkovou  
kružbou, stejného typu jako v presbytáři. Stabilitu po-  
měrně tenkých zdí pomáhají řešit jednoduché opěrné  
pilíře. Vnitřní prostor je sklenut čtyřmi poli hvězdové  
křížové klenby na středový sloup, čímž vzniká halové  
dvojlodí. Stěny odlehčeny slepými arkádami. Presbytář  
i loď mají valbovou střechu. Vysoká hranolová věž  
se vstupem na západní straně je zastřešena jehlanco-  
vou střechou.

**Vnitřní zařízení** sestává z renesančního pískovcové-  
ho oltáře, kazatelny a několika epitafů z přelomu 16.  
a 17. století, převážně saské provenience. Nejvýrazněj-  
ším kusem je náhrobek Salhausenů a Bocků z Bocku.  
Bockové z Boku zakoupili panství Velké Březno roku  
1606 od spřízněné rodiny Salhausenů a vlastnili je až  
do roku 1628, kdy jako protestanti museli majetek pod  
cenou prodat a opustit zemi.

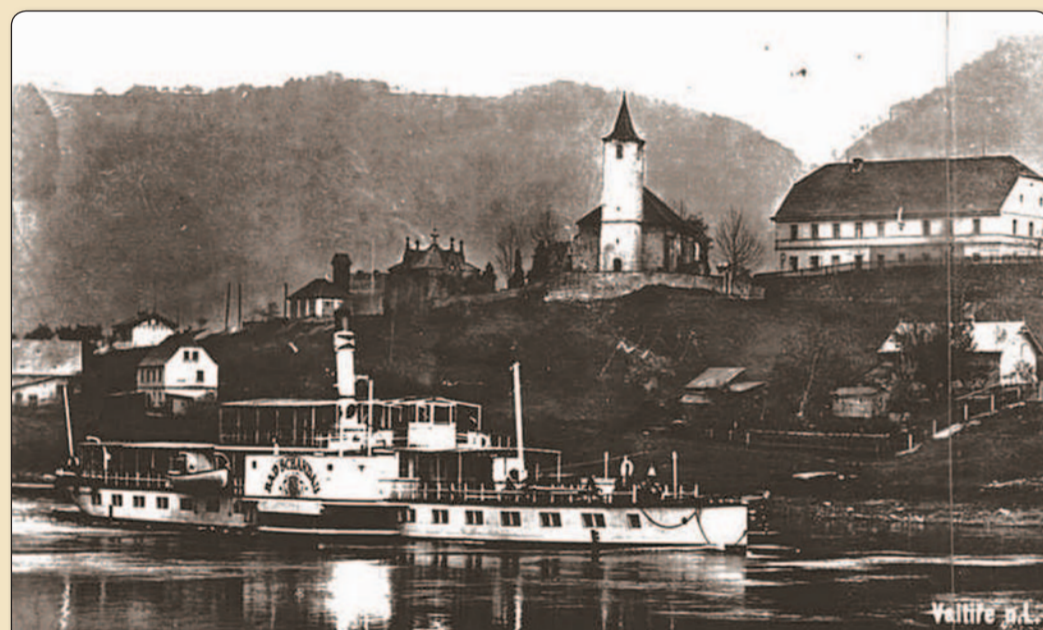
**Na vnitřních i venkovních stěnách jsou umístě-  
ny další šlechtické náhrobní desky,** vesměs se jedná

o desky osazené do kostela sv. Václava ve Valtířově do-  
datečně. Původně byly umístěny v kostele sv. Vavřince  
v Hrbovicích. Do Valtířova byly osazené z důvodu  
likvidace kostela sv. Vavřince v šedesátých letech 20.  
století, kostel byl zcela zbytečně zlikvidován z důvodu  
těžby hnědého uhlí.

Vesměs se jedná o náhrobky patřící příslušníkům  
rytířské rodiny Kölbelů z Geisingu a pochází z konce  
16. století. Mezi nejhodnotnější lze řadit náhrobek  
Adama Köbela z Geisingu z roku 1591, náhrobek je  
umístěn na venkovní západní stěně sakristie.

#### Zdroje:

- Musil M., Hladíková D. *Státní zámek Velké Březno*. Ústí nad Labem: Národní památkový ústav, územní odborné pracoviště v Ústí nad Labem, 2008.
- www.hrady.cz
- www.velkobrezensko.cz
- Národní památkový ústav, územní odborné pracoviště v Ústí nad Labem



**Valtířov na staré pohlednici.**



**Pohled na kostel skrz klenbu viaduktu.**



**Náhrobek Salhausenů ve valtířovském kostele.**

*Zdroj: NPÚ, Státní zámek Velké Březno*

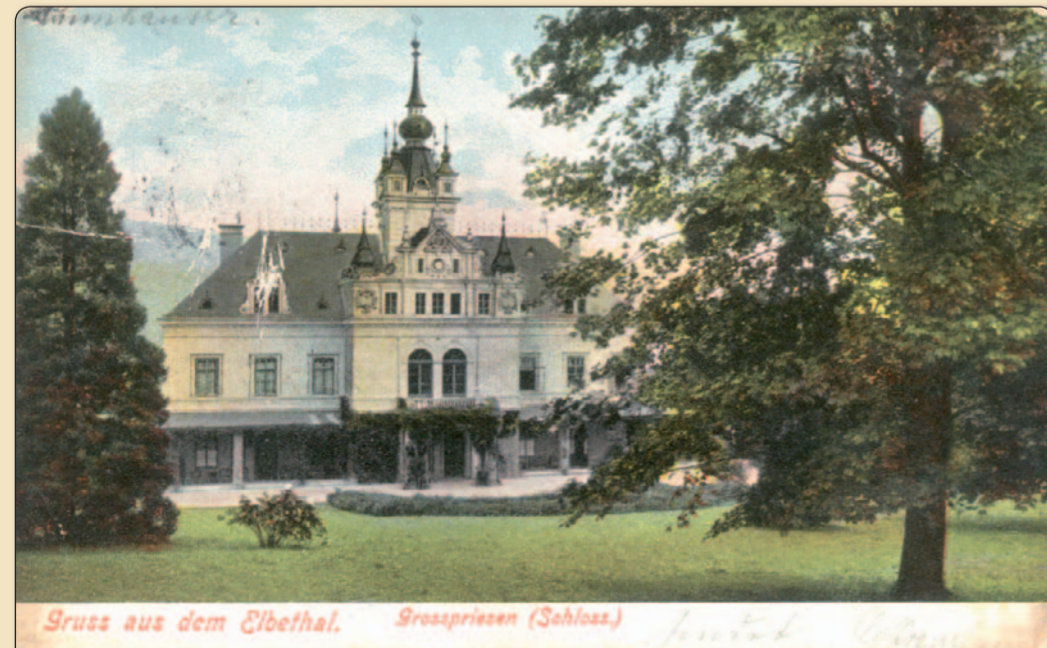
# Rod Chotků

Obec Velké Březno a Valtířov je od poloviny 19. století spjata s rodem Chotků, kteří utvářeli její tvář. **Hrabě Karel Chotek, který v roce 1841, koupil panství Velké Březno za 170 000 zlatých, byl příslušníkem starého českého šlechtického rodu,** který pocházel z Plzeňska a o němž je první zmínka již v roce 1377. V 16. stol. byli Chotkové povýšeni do rytířského stavu a později se podle obcí, v nichž žili, rozdělili na dvě větve – na větev Chotků z Chotkova a větev Chotků z Vojnína. Vojnínská větev vymřela roku 1587.

Pro nás „místní“ je důležitou postavou rodu Chotků, Karel. Karel Chotek se narodil 23. července 1783 ve Vídni.



**Antonín Chotek.** Zdroj: NPÚ, Státní zámek Velké Březno



**Dobová pohlednice zámku Velké Březno z počátku 20. století.** Zdroj: NPÚ, Státní zámek Velké Březno

Tam se mu, jako synovi vysokého státního úředníka, dostalo právnické vzdělání. Po ukončení studií v roce 1802 se Karel Chotek, stejně jako jeho otec, začal věnovat úřednické kariéře. Ta vyvrcholila 3. října 1826 jeho jmenováním předsedou pražského gubernia a nejvyšším purkrabím Českého království. Avšak po vleklých sporech, byla hraběti Chotkovi v roce 1842 vyslovena nedůvěra stavovským sněmem. Sám následně podává demisi a 29. července 1843 odchází do penze. V roce 1844 se s celou rodinou stěhuje do svého nového, moderního zámku ve Velkém Březně. Ten zůstane jeho domovem až do konce jeho života. Umírá 28. prosince 1868 při návštěvě Vídně. Jeho tělo je však na přání jeho ženy převezeno a pochováno v nově postavené hrobce rodu Chotků ve Valtířově.

Přesto, že se svou ženou Marií rozenou Berchtoldovou měl šest synů, svého otce přežili pouze dva, **Antonín a Bohuslav.** Antonín se věnoval v dospělosti správě statků ve Velkém Březně. Jeho bratr Bohuslav budoval úřednickou kariéru. Nejznámějším členem rodiny se koncem 19. století stala čtvrtá dcera Bohuslava Chotka, která se



**Karel Chotek na portrétu od F. Amerlinga.** Zdroj: NPÚ, Státní zámek Velké Březno

jmenovala **Žofie.** Ta se stala ženou následníka rakousko-uherského trůnu Františka Ferdinanda d'Este. Osud však jejich šťastnému manželství nepřál. 28. června 1914 byla Žofie společně s manželem zastřelena při známém sarajevském atentátu, který vedl k vypuknutí I. světové války.

**Posledním majitelem zámku Velké Březno** byl pravnuk Karla Chotka, vnuk Antonína, **Karel Maria Chotek.** Jeho manželství s hraběnkou Livií Clarou Majláth de Székely bylo bezdětné a pro se rozhodli adoptovat bratra jedné z řádových sester Uda. Ten však padl v bojích v Severní Africe v době II. světové války a tak rodina přichází o jediného svého dědice. Rodině jsou podle dekretu prezidenta Beneše zkonfiskovány veškeré majetky a Chotek s manželkou dožívají svůj život v bavorském městečku Aichach. Oba umírají v lednu 1970. Karlovou smrtí vymírá staletý rod významné české šlechty, jehož členové se nesmazatelně zapsali do našich dějin.

Zdroj:  
• Musil M., Hladíková D. *Státní zámek Velké Březno.* Ústí nad Labem: Národní památkový ústav, územní odborné pracoviště v Ústí nad Labem, 2008.



**Karel Maria Chotek – poslední majitel zámku.** Zdroj: NPÚ, Státní zámek Velké Březno



**Svatební fotografie Žofie Chotkové a F. F. d' Este.** Zdroj: NPÚ, Státní zámek Velké Březno



**Rodina Karla Marii Chotka.** Zdroj: NPÚ, Státní zámek Velké Březno

# Hrobka šlechtického rodu Chotků

V roce 1868 umírá Karel Chotek, majitel nedalekého zámku ve Velkém Březně. S jeho smrtí vyvstává potřeba vybudovat na panství důstojné místo jeho posledního odpočinku. Z tohoto důvodu jeho žena, hraběnka Marie Chotková, roz. Berchtoldová, oslovuje známého východočeského architekta a stavitele Františka Schmoranze staršího s žádostí o návrh rodinné hrobky.

Ta je postavena o rok později, roku 1869. Jedná se o centrální novogotickou stavbu z cihlového zdiva s tesanými kamennými články. Všechny stěny vrcholí trojúhelnými štíty s fiálami. Stanová střecha je osazena velkou růžicí gotických tvarů. Vnitřní prostor je sklenut devíti poli křížové klenby na čtyřech kamenných válcových sloupech.

Návrh od architekta Františka Schmoranze staršího původně počítal, že hrobka bude mít i boční věž.



Dnešní stav hrobky.

Zdroj: Národní památkový ústav, ÚOP v Ústí nad Labem



Interiér hrobky.

Zdroj: Národní památkový ústav, ÚOP v Ústí nad Labem

Proč nakonec vypadá stavba jinak, nevíme. Samotné vybudování hrobky podle architektonického návrhu dostala na starost firma Alwina Köhlera. Náklady se podle dostupných informací vyšplhaly přes 30 tisíc zlatých.

Do neogotické stavby byli postupně pochováni všichni členové velkobřezenské větve Chotků, kromě posledního majitele zámku Karla Marii Chotka, jeho ženy Livie a jeho tety Olgy. Hrobka sloužila svému účelu až do sedmdesátých let 20. století, kdy byly ostatky, ve snaze ochránit je před vandaly, převezeny



Archivní kresba interiéru.

Zdroj: www.usti-aussig.net



Dobová studie s boční věží.

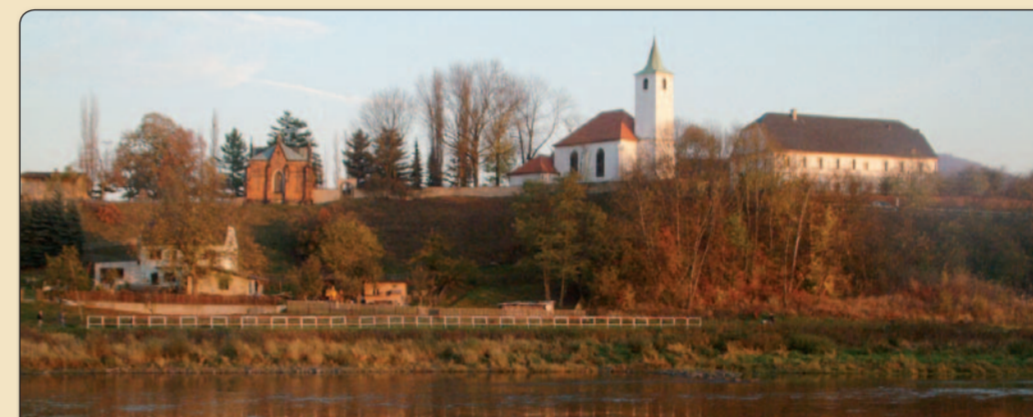
Zdroj: www.usti-aussig.net

na starý litoměřický hřbitov. Zapomenutí Chotkové tam dnes odpočívají v malé, prosté, latinsky označené hrobce kousek od původního hrobu Karla Hynka Máchy.

Dokumenty související se stavbou hrobky jsou uloženy v rodinném archivu Chotků ve Státním oblastním archivu v Praze.

Zdroj:

- Musil M., Hladíková D. *Státní zámek Velké Březno*. Ústí nad Labem: Národní památkový ústav, územní odborné pracoviště v Ústí nad Labem, 2008..
- www.usti-aussig.net
- www.hrady.cz
- www.velkobrezensko.cz



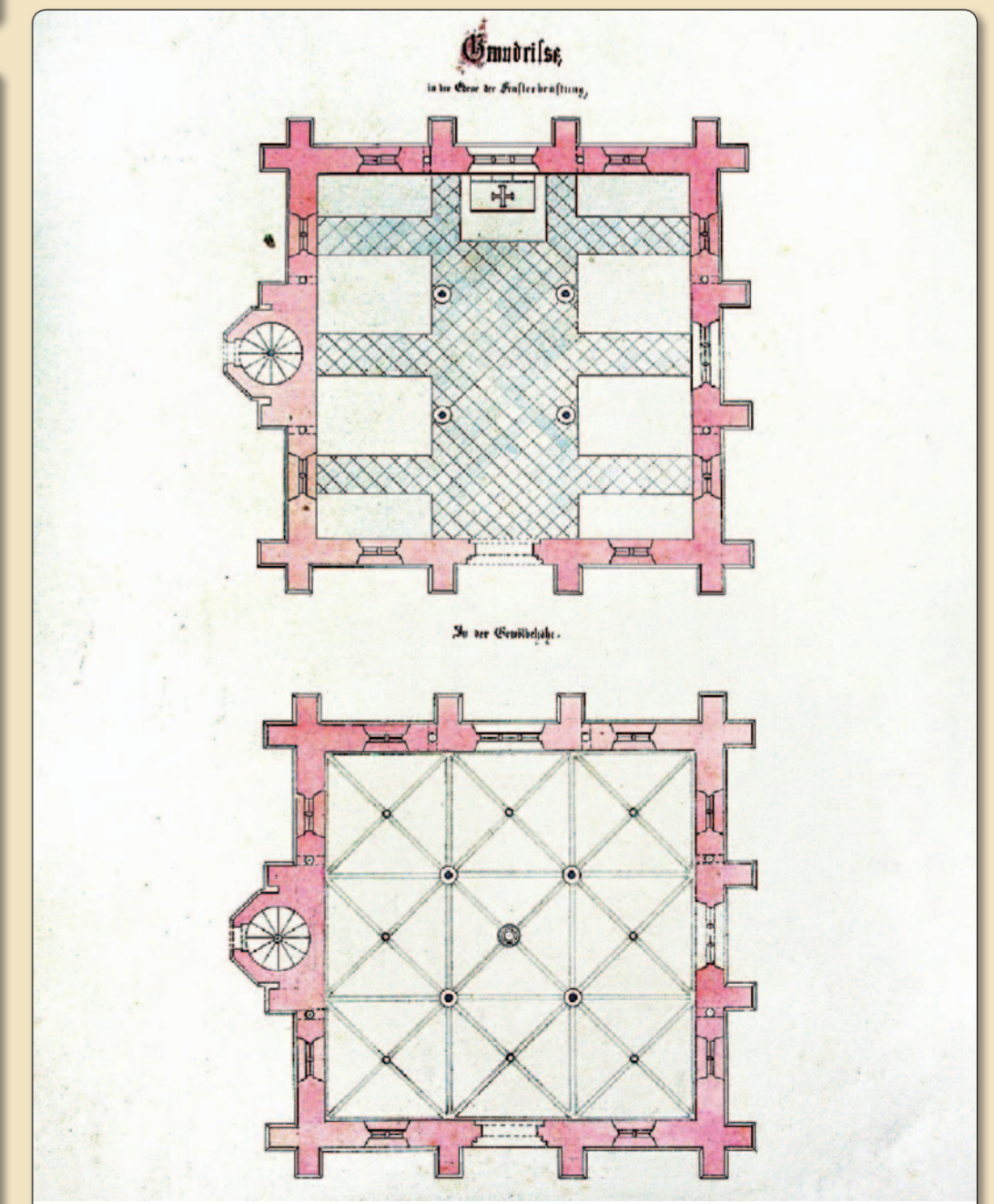
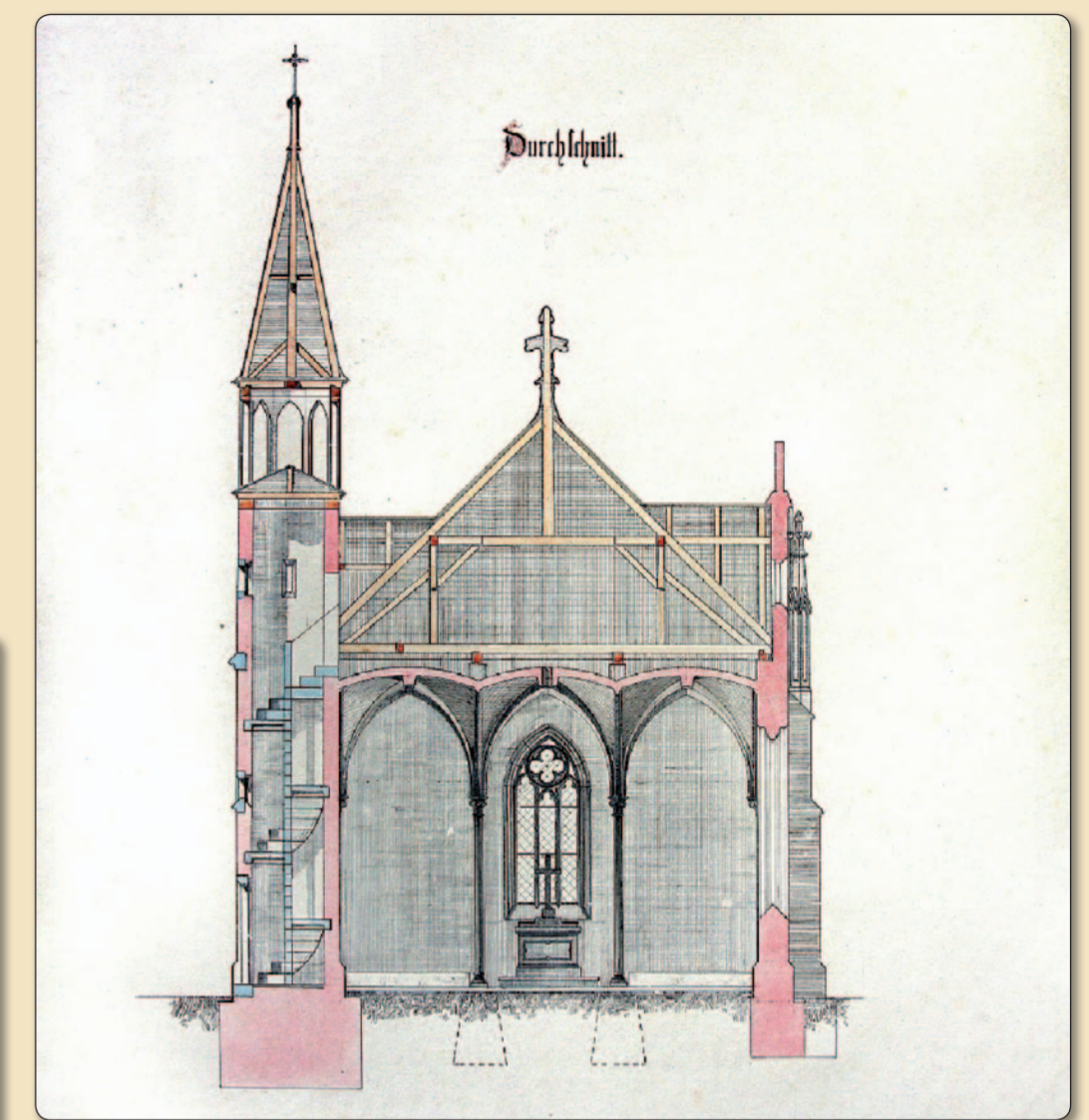
Hrobka a kostel ve Valtířově při pohledu z druhého břehu řeky Labe.

Zdroj: NPÚ, Státní zámek Velké Březno



Dnešní hrobka Chotků v Litoměřicích.

Zdroj: NPÚ, Státní zámek Velké Březno



Architektonické studie bokorysu a půdorysu hrobky.

Zdroj: www.usti-aussig.net

# Pomník T. G. Masaryka

Podle Pavla Koukala, autora publikace s názvem „Budu se na vás dívat – Osudy pomníků T. G. Masaryka na severu Čech“, bylo **na severu Čech prvnímú československému prezidentovi postaveno 60 pomníků**. Bohužel, jen malou část z nich se podařilo obyvatelům zachránit přes období totalitních režimů.

Podobný osud měl i pomník T. G. Masaryka, který se nachází vedle kostela sv. Václava a hrobky šlechtického rodu Chotků.

**Datum založení pomníku není zatím přesně známo.** Pamětníci je odhadují na konec 30. let minulého stol. Pomník byl odstraněn v době německé okupace a ke znovuodhalení došlo 19. května 1946.

U této příležitosti byl pořádán zahradní koncert spojený s lidovou veselí v místním hostinci U Ševčků. Dle pamětníků školní děti společně s paní učitelkou zpívali píseň „Čechy krásné, Čechy mé“.

Před několika lety byl osloven pan Šimon z Velkého Března, který se osobně zúčastnil slavnostního znovuodhalení pomníku.

Podle pamětníka kvádry k pomníku vytesal valčířovský kameník Zeman a kámen byl prý vylámán z lomu ve Valtířově. Z historické povánky se dále dozvíme, že v předvečer oslav tu divadelní kroužek uvedl hru „Přijede pan prezident“.

Z památníku byl po únoru 1948 odstraněn reliéf TGM a monument pak sloužil jinému účelu. 27. října 2008 byl pomník TGM z iniciativy místních občanů již podruhé znovuobnoven.

Zdroj:  
• [www.nup.cz](http://www.nup.cz)



Opravený pomník v roce 2008 k 90. výročí založení Českého státu.



Stav pomníku v roce 2007.



Znovuodhalení pomníku 19. května 1946.

# Sloup Čtrnácti svatých pomocníků

Sloup Čtrnácti svatých pomocníků (dat. 1716) pochází z obce Čachovice na Chomutovsku a je dílem neznámého mistra. Památka byla vztyčena v období vrcholného baroka, provedena je však v uměřené, velmi kultivované a ucelené formě poznamenané pozdní renesancí a osazené překrásně provedenými drobnými sochami.

Skladba byla založena na rozlehlém čtvercovém půdoryse na dvou stupních, rámována hmotnou balustrádou, (8 polí dělených devíti sloupky s 30 kusy hranatých kuželek, čelním vstupem s kovanou brankou). Strana balustrády měří s několikacentimetrovou odchylkou kolem 5 metrů, celková výška sloupu od paty soklu bez kříže je 735 cm. Uprostřed balustrady je rovněž na dvou plochých obchozech profilových stupních osazen jednoduchý mohutný hranolový podstavec s nárožními pilastry a mezi

nimi, po všech stranách s výklenky, se zdobnými konzolami s akanty, ve kterých stávaly plastiky světců.

Na velkém podstavci stojí menší podstavec s dekorativním křížovým otvorem a před jeho nárožními, na hlavici spodního podstavce, byly umístěny další čtyři sochy svatých. Na horním podstavci stojí vlastní štíhlý obelisk, s křížem na vrcholu, který podpírá akantový dekor. Ve spodní části čelní a na dvou bočních stranách má obelisk vysekány ve vysokém reliéfu velmi krásně výtvarně pojaté výjevy z bible. Na zadní straně obelisk nad akantem stávala socha světce.

Celkem sloup zdobilo o čtrnáct soch světců, kteří jsou uctíváni jako přímluvci: sv. Jiří, Vít, Erasmus, Pantaleon, Jiljí, Kryštof, Dionýsus, Blažej, Cyriakus, Achátius, Eustach, Kateřina, Martéka a Barbora.

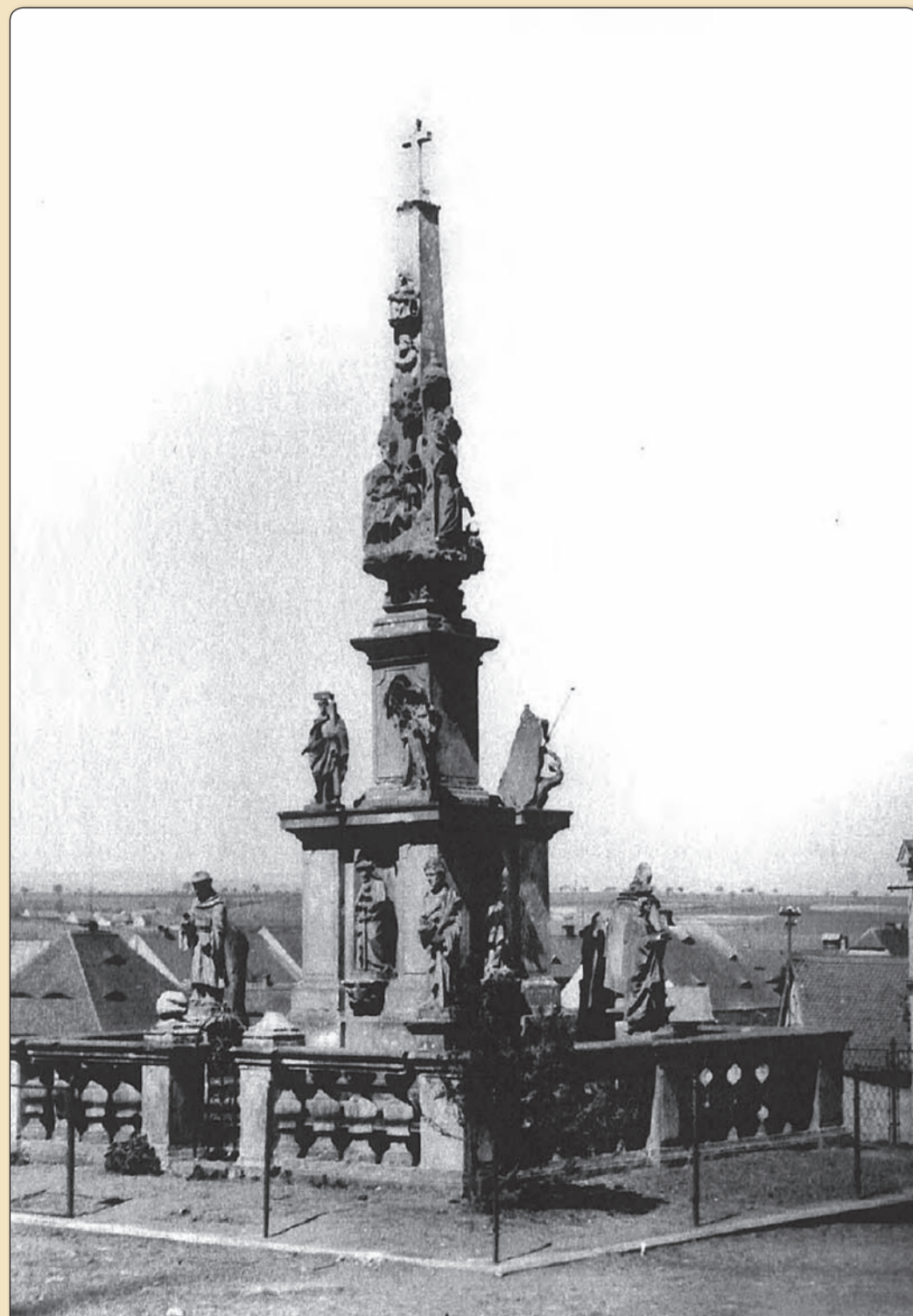
Sloup je vysekán z tvrdého hustého křemitého černovického pískovce, jehož povrch byl nepochybně původně štafírován a poté barevně polychromován.

V roce 1965 byla památka z Čachovic přenesena do Valtířova, a to z důvodu likvidace obce v důsledku povrchové těžby hnědého uhlí a hloubení Nechranické přehrady. Transfer provedli ak. soch. František Rada a ak. soch. Miroslav Zentner. Sloup byl pak ještě v roce 1995 opraven ak. soch. Michaelem Bílkem z Petrovic.

Stav památky byl havarijní již v 60. letech 20. století, takže při prvním transferu se již nepodařilo všechny sochy přemístit, k dalším krádežím pak došlo po roce 2000.

Zdroj:

- Národní památkový ústav, územní odborné pracoviště v Ústí nad Labem



Sloup Čtrnácti svatých pomocníků v Čachovicích.

Zdroj: Národní památkový ústav, ÚOP v Ústí nad Labem



Historický snímek se sloupem Čtrnácti svatých pomocníků v Čachovicích.

Zdroj: Národní památkový ústav, ÚOP v Ústí nad Labem



Sloup Čtrnácti svatých pomocníků v Čachovicích v roce 1961.

Zdroj: Národní památkový ústav, ÚOP v Ústí nad Labem



Sloup Čtrnácti svatých pomocníků před kostelem v Čachovicích.

Zdroj: Národní památkový ústav, ÚOP v Ústí nad Labem