



Fig. 1. Tybjerg. Ydre, set fra Nordøst.

V. H 1929

TYBJERG KIRKE

TYBJERG HERRED

Kirken, der er Herredets Navnekirke, var, som Altertavlen viser, endnu 1658 Kro-nens, men siden har den hørt under Tybjerggaard. Den fulgte ligesom Aversi Kirke med Gaarden, som Christian 5. ved Gavebrev af 31. Dec. 1678 skænkede til A. L. Knuth. Den nye Ejer henlagde den under Gisselfeld, hvorfra den overgik til Selveje 1. April 1917¹. Da Herredets Segl viser et Billede af Jomfru Maria, har Tybjerg Kirke antagelig været indviet til Vor Frue.

Kaldet blev ved Reskript af 17. Jan. 1681 forenet med Herlufmagle, hvortil det endnu er *Anneks*.

Nord for Kirkebyen fandtes tidligere en Helligkilde, Helene Kilde, hvortil der var knyttet et Marked. 1758 sagdes, at »nu kommer der ganske faa S. Hans Aften og ofrer i den hosstaaende Blok«. 1728 var Blokpengene tillagt Læreren².

Tybjerggaard ligger umiddelbart øst for Kirken. Kirkegaarden hæver sig syd for Kirkebygningen, hvor der er brat Fald udenfor Hegnsmuren. Adgangen er fra Nord, og her staar som den eneste Rest af gammel Kirkegaardsmur en sengotisk Munkestens-Portal, med uregelmæssigt fladbuet Port og Dør; Porten krones af en bred Toptinde, hvori der sidder en lille rundbuet Blænding.

Bygningen bestaar af Kor og Skib fra romansk Tid, det sidstnævnte i gotisk Tid forlænget mod Vest, og fire sengotiske Tilbygninger: Sakristi ved Korets og Vaabenhus ved Skibets Nordside, samt Sydkapel og Taarn.

Den romanske Kirke er overvejende muret af *Faksekalk*, der ogsaa er brugt til Hjørnekvadere; desuden findes lidt *Kamp*, og *Kridtsten* er brugt til Indfatning af Vinduer og Døre. Paa Korets Østgavl og paa Skibets Sydmur spores i Højde med de oprindelige Vinduers Underkant et sildebensmuret Skifte. Romansk Murbehandling, med Kvaderriller, ses bag Vaabehuset og Sakristiet samt paa Skibets Nordvæg. Det næsten kvadratiske Kor har bevaret romanske Vinduer mod Øst og Nord, begge nu som Vægblændinger (Østvinduet 116 cm højt, knap 200 cm over Terræn), og i dets velbevarede Taggavl, hvis Inderside er bæltmuret af *Kamp* og *Kalksten*, findes øverst en cirkelrund, udad-

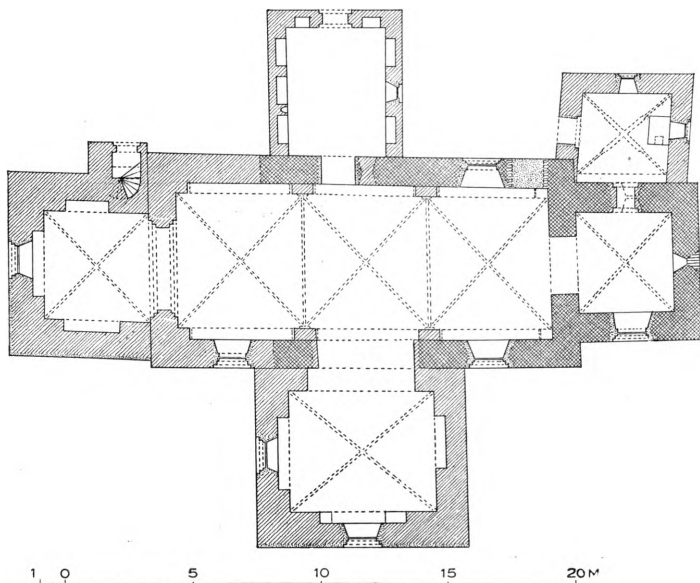


Fig. 2. Tybjerg. Plan. 1:300. Maalt af K. V. Barfoed 1917
(Aage Roussell 1930).

og indadsmiget Gavlglug, hugget i en 16 cm svær *Kalksten*, som er indsat foran en firkantet *Inderniche*. Skibet, hvis Murhøjde er o. 4,70 m, maa i hver Langmur have haft to Vinduer, af hvilke det nordvestre (148 cm højt, 2,90 cm over Vaabehusets Gulv) er kende- ligt paa Vaabehus- loftet. Her, over den moderniserede Nord- dør, ses ogsaa den op- rindelige Dørbue, af *Kridtkvadere*. I det

Indre er bevaret den ret fladt rundede *Korbue*, med *Kragbaand*, der vistnok er af *Kalksten*, men hvis Profil er formet i *Mørtelpudsen*. Koret har haft *Aas-Tag*, hvoraf *Aftryk* findes paa *Triumfgavlens* Østside. I *Triumfgavlens* Top er der Rest af en lignende *Glugniche* som i *Korgavlens*.

Gotiske Ændringer og Tilbygninger. *Skibets Vestforlængelse*, ved hvis Opførelse den romanske *Vestgavl* er helt nedrevet, stammer sikkert fra Midten af 1400'erne. Murene er af *Munkesten* (Format som i *Aversi*), med flere Rækker *Bomhuller* og med *Savskifte* under *Gesimsen*. Den meget velbevarede kam- takkede *Blændingsgavl*, der nu er indbygget i *Taarnet*, har spidsbuede *Høj- blændinger*, af hvilke fem er synlige; deres pudsede, hvidkalkede *Felter* staa saa friske, at *Gavlen* kun et kort *Aaremaal* kan have været udsat for *Vejr- ligets Angreb*.

Samtidig med Vestforlængelsen er hele Skibet overdækket med tre *Hvælv*, hvis Kalkmalerier tidsfæster dem til o. 1450. Vægpillerne, der under de spidse Skjoldbuer har et rundstavprofileret Kragbaand, er i de to Østhjørner nu afhuggede forneden og omformede til profilerede Murkonsoller, muligvis i Sammenhæng med, at der gennem Nordmuren er brudt en, nu atter lukket, Indgangsdør til en Herskabsstol. De to Gjordbuer er murede af pærestavprofilerede, tykt overkalkede Formsten, der ligesom Ribberne løber ned paa smaa, svagt hulkantede Konsoller. Ribberne har alle Kvartstensbredde (brede Overribber). Samme Ribbeform har det rimeligvis noget yngre Korhvælv, der er indhugget i de romanske Mure, og hvis Vægbuer er fladrunde (Fig. 5). Østgavlens Kamtakker, der slutter sig til en gotisk Gesims, er vistnok jævnaldrende med Hvælvene.

De sengotiske Tilbygninger, der tilhører Tiden efter 1500, er alle af Munkesten i Munkeskifte. *Sakristiet*, hvis to Vinduer var fladbuede, har en syvtakket Gavl med Savskifte under

syv Blændinger, af hvilke den midterste er tvillingdelt med smaa Trappestik og Hængestav paa Facet-Kon-

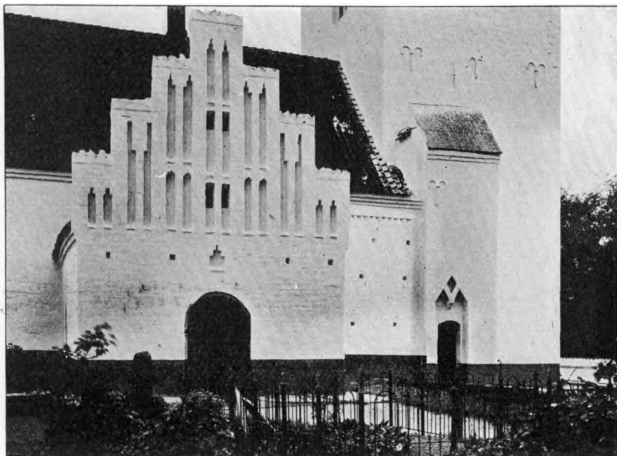


Fig. 3. Tybjerg. Vaabenhus.

P. N. 1916

sol, de andre fladbuede; Højdesystemet er brudt ved Cirkelfelter over det næsttinderste Blændingspar. Rummet har rundbuet Dør til Koret, muret Alterbord (se S. 614) og Hvælv, hvis Ribber forneden har Kvartstens, foroven Halvstens Bredde. *Vaabenhuset* (Fig. 3), over hvis fladrundbuede Norddør der sidder en lille Blænding med Trappestik, har syvtakket Kamgavl, hvis orgelpibeagtige, af Midtstave delte Blændinger afsluttes med smaa Trappestik; de tre højeste er ogsaa vandret delte med Spærstik. I Rummets Vægge er der Spare nicher. *Sydka-pellet*, hvis Mure er paafaldende svære, har af gamle Enkeltheder kun bevaret Murværkets Bomhuller og svage Rester af et Vestvindue; hele Syd-gavlen er skalmuret med smaa gule Sten. Det Indre, hvis Arkade mod Skibet ligesom Vægnicheerne er spidsbuede, overdækkes af et Hvælv med Kvartstensribber (lette Overribber, af Løbere). *Taarnet*, hvis Syd-mur er skalmuret med smaa Sten, har i Taarnrummet spidsbuede Spareblændinger og Hvælv med Kvartstensribber; Taarnbuen er stramt spidsbuet og dobbelt falset. Trappehusets fladbuede Dør sidder i en Blænding med tvillingdelt Spærstik, hvis



P. N. 1916

Fig. 4. Tybjerg. Kalkmalerier paa Korets Vestvæg og i Triumfbuen.

Sten hænger 6 cm ude fra Bunden, kun støttet af en Profilkonsol. Mellemstokværket er helt mørkt. Klokkestokværket har mod Nord og Syd dobbelte, mod Øst og Vest enkelte Glamhuller, af hvilke de tre mod Nord og Øst er bevarede i gammel Stand; de er tvillingdelt spidsbuede med Glug i Spejlet under den stramt spidsende Rammebue. Ogsaa i Klokkestokværkets Vægge er der spidsbuede Spareblændinger. De syvtakkede Taarngavle har et vandret delt Blændingssystem med tre Cirkler i nederste Række og derover Højfelte, spidsbuede eller tvillingdelte med Trappestik.

Bygningen staar hvidkalket og teglhængt. Paa Trappehuset laa endnu 1916 Bly, som senere er erstattet med Tegl. De aabne Vinduer, fra 1862—63 (Kaldsbog), er nymodens formede over linealgotiske Støbejernsstel med Trepas og Firpas. I de fornyede Tagværker er der over flere af Bygningens Dele, dog ikke Skib og Taarn, brugt Rester af Tagtømmer fra sengotisk Tid.

KALKMALERIER

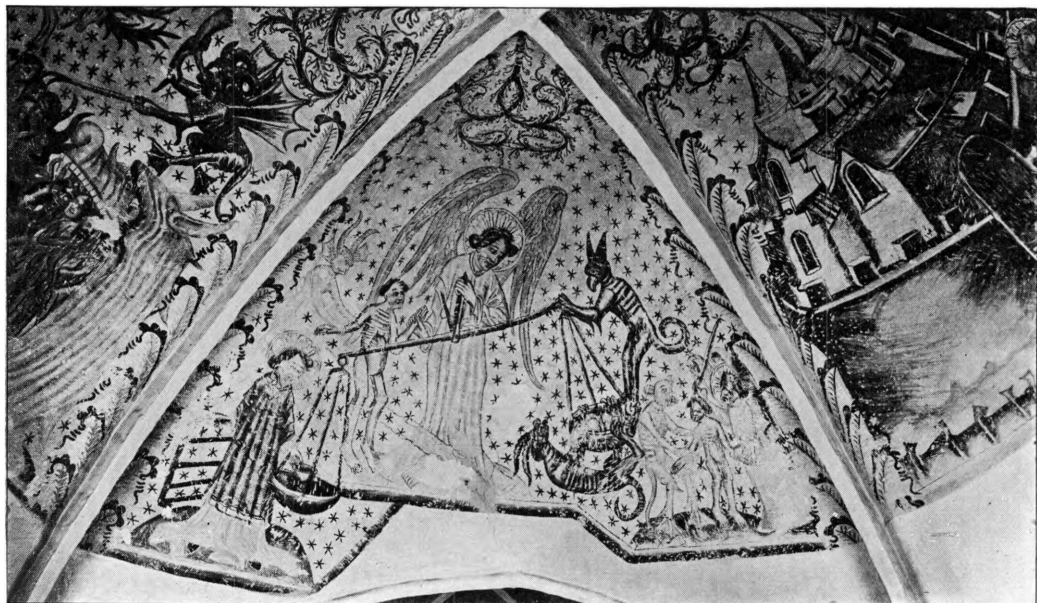
I Kirken er bevaret Rester af Kalkmalerier fra tre forskellige Perioder. Romanske Kalkmalerier paa Freskopuds, fra o. 1200, findes paa Korets Vægge og



P. H. 1916

Fig. 5. Tybjerg. Kalkmaleri paa Korets Nordvæg.

paa Triumfbuens Underside. I Højde med det romanske Nordvindue har der Koret rundt løbet en 115 cm høj Figurfrise. Paa Østvæggen, skjult af Altertavlen, er der Rester af Hovedbilledet, hvis Figurer Kornerup kunde bestemme som Kristus i Mandorla'en, paa hver Side heraf siddende Evangelister (?) og tilvenstre Maria staaende. Bedst bevarede er Figureerne paa Nordvæggen (Fig. 5), hvor Frisen omkring Vinduet fyldes af fem Apostelskikkelser, alle med Bog i den ene Haand, løftende den anden og vendende sig mod Øst. I Frisens korte, vestre Del ses en Skikkelse (hvis Hoved og Englevinger ved Istandsættelsen er antydede i Kontur), der halvt svævende, halvt knælende nærmer sig en staaende Figur, som paa Kvindevis bærer sin hvide Kjortel og røde Kappe lagt op over Hovedet, men som har nøgne Fødder; hvis dette sidste Træk er rigtigt restaureret, kan Scenen ikke forestille Bebudelsen, da Jomfru Maria altid fremstilles iført Sko. Paa Vestvæggen (Fig. 6), skilte af Triumfbuen, findes to Figurer, af hvilke den søndre er Abel, som løfter Offerlammet op mod Guds højre Haand, og den nordre, meget mangelfuldt bevarede altsaa maa være Kain. Figureerne staar paa blaa Baggrund med grønlig Kantning. Klædebonnens Foldekast vises med Streger, der kontrasterer mod Grundfarven, blaat eller rødt paa hvidt, hvidt paa rødt



P. H. 1916

Fig. 6. Tybjerg. Kalkmaleri paa Vestkappen i Skibets Østhvælv.

o. s. v. Hudfarven er bleg med hvide Detaillier. Over og under Figurfrisen løber en perspektivisk Mæanderbort, den øverste delt af Firkantfelter med Bladværk. Paa Vinduets Smige er malet en Kassetteværksbort.

Svarende til Korvæggen er Triumfbuens Underside dekoreret med tre Cirkler, i den midterste Gudslammet, i de to nederste tilbedende Kvindeskikkelser med Kroner. Imellem Cirkelfelterne er Fladerne korsdelte af Prismestave og Bundene fyldte af et Netmonster.

De romanske Malerier, der tilhører Hjørlande-Mesterens Gruppe, fandtes 1883 og istandsattes af J. Kornerup 1889.

Samtidig restaurerede Kornerup to Vaaben paa Triumfvæggen (Fig. 7), begge med samme Mærke, i Skjoldet et sort Vildsvinehoved, paa Hjelmen to røde Egern over et Træ, henvisende til Slægten Basse til Tybjerggaard, vel snarest til Sten Basse, død 1448 som Slægtens sidste Mand, og hans Søster Cecilie, der efter ham arvede Hovedgaarden. Af samme Haand som disse Vaaben er de urestaurerede, særdeles velbevarede gotiske Kalkmalerier i Skibets østre Hvælv, der sikkert er gjorte af »Højelsemesteren«. Billederne er alle Dommegagsscener. I Østkappen Kristus som Verdensdommer, siddende paa Regnbuen i Mandorla; ved Siderne knæler Maria og Johannes Døberen, fornedet vækker Basunengle de døde af Gravene. Hertil slutter sig i Nordkappen Himmeriges Borg med Tinder og Taarne, hvis Dør S. Peder aabner for den ventende, nøgne Sjæleskare, i Sydkappen Helvedes Gab, hvor fem Djævel slæber de fordømte ind. I Vestkappen (Fig. 6) ses S. Mikael's Sjælevejning;

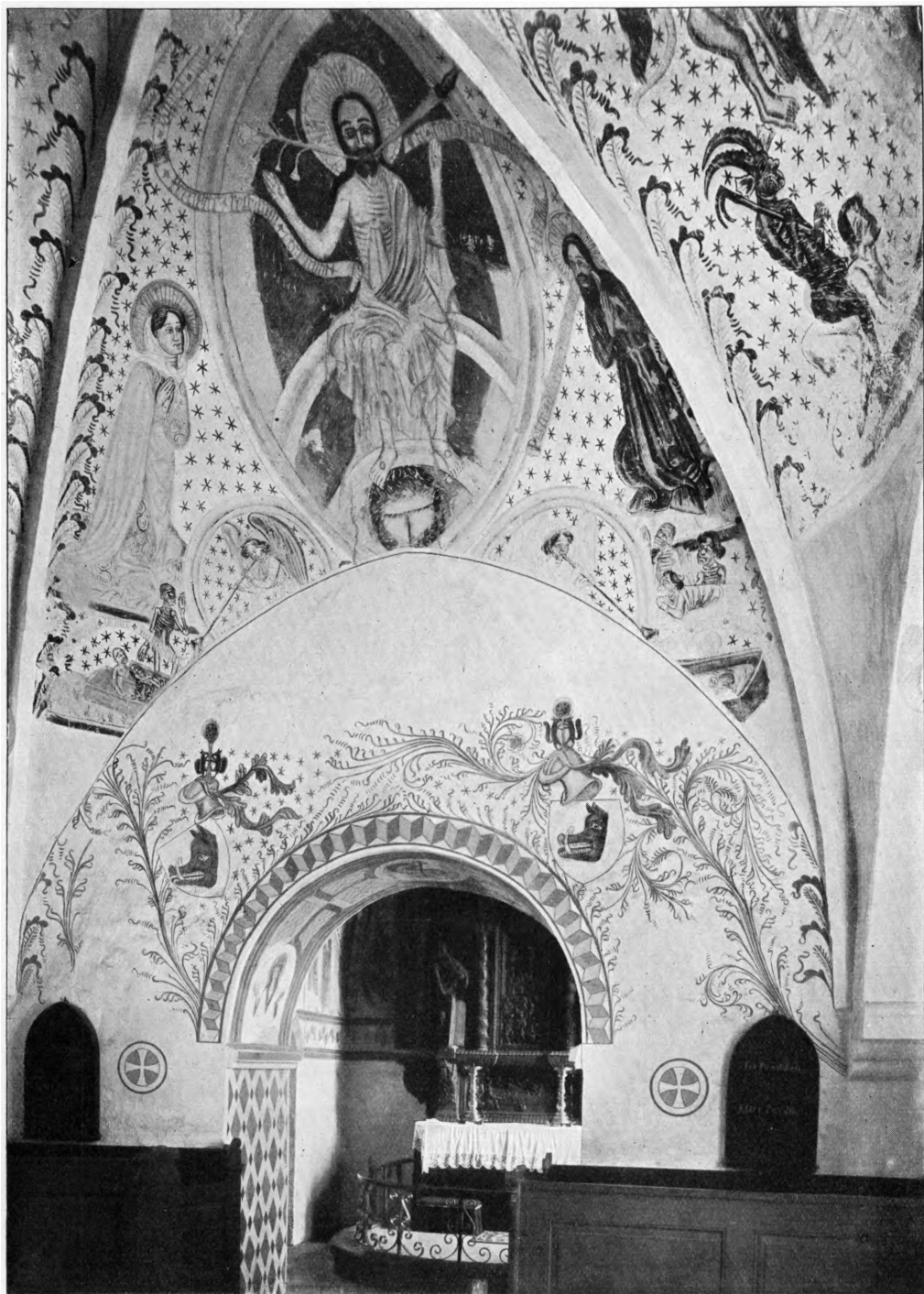


Fig. 7. Tybjerg. Kalkmalerier paa Triumfvæggen og Skibets Østhvælv.

S. Laurentius med Risten sætter en Alterkalk paa Vægtskaalen og opvejer derved baade Djævle og Pengesække; Ærkeenglen selv holder ikke blot Vægten, men ogsaa Sjælen. Forneden løfter en Engel sit Sværd mod en anden sjælegridsk Djævel. De livfulde Figurer staar paa stjernestrøet Grund. Ribberne, hvis Dekoration er overkalket, ledsages af flygtigt malet Bladværk; Konturerne er næsten alle tegnede med røde Streger, Klædebon og Legemsfarver svagt skyggede. De røde og gule Farver har holdt sig godt, den sorte er derimod stærkt afbleget³.

Fra den seneste katolske Tid, o. 1510—20, findes paa Udmuringen i Skibets Nordvindue et Malerifragment af S. Jørgens Kamp med Dragen, men bevaret er kun Ridderen selv, der løfter Sværdet over Hovedet, og Hestehalsen. I Baggrunden, der er strøet med Stjerner og Rosetter, ses en Stump af en Vejr-mølle. Konturerne er sorte, og sort og gult dominerer.

INVENTAR

Alterbordet er muret af Munkesten opad Østvæggen, paa Forsiden dækket af nyere Brædestillads.

I Sakristiet staar op ad Østvæggen et muret, nu tykt overkalket *Sidealterbord*, 105 cm langt, 88 cm bredt og ni Munkestensskifter højt, af hvilke det øverste Skifte paa Forsiden springer 1,5 cm frem. I Sydsiden er der mellem andet og sjette Skifte en 32 cm bred, 33,5 cm høj og 47 cm dyb, firkantet Niche. Uregelmæssigheder i Oversidens Midte tyder paa, at der her er eller har været en Helgengrav.

Altartavlen er et Billedskærerarbejde i Bruskarok fra 1658, signeret af Abel Schrøder d. y. i Næstved (Fig. 8). Opbygningen er ret fast og kraftig, men de korintiske Søjler er snoede og alle Lister bølgede og flammede. Fodstykket, hvis Felt er et Nadverrelief med siddende Figurer omkring et langt Bord, har i den rundede Gesims' Ornamentik indsnittet: »Anno S. H. S. H: I. A. S. E. S. P. S. 1658«, sikkert en Præsts og to Kirkeværgers Forbogstaver. Præstenaavnet stemmer dog ikke med Series Pastorum, da Embedet 1648—60 beklædtes af Henrik Jespersen. Storstykkets smalle, høje Midtfelt fyldes af en figurrig Golgatagruppe, hvis tæt myldrende Figurer, der griber ud over Rammens Springliste, er ordnede i Rækker over hinanden, øverst tre Kors. Perspektiven er svagt antydnet ved Figureernes Størrelsesforhold. Mellem Storsøjlerne staar Statuer af Moses og Johannes Døber, der begge gestikulerende vender sig ind mod Korsfæstelsen. Paa Storgesimsens Frise er fæstet tre smaa Vaaben, det midterste henvisende til Frederik Reedtz, Lensmand paa Vordingborg, de to ydre til Erik Banner, Ejer af Tybjerggaard og hans første Hustru Sofie Rosenkrantz. Foran Topvingerne staar Bruskkartoucher med



Hude 1904
Fig. 8. Tybjerg. Altertavle af Abel Schroder 1658.

Frederik 3.s og Sofie Amalies Navnetræk; Topfeltet forestiller Opstandelsen. Billedsniderens Signatur (Fig. 9) findes paa søndre Vinge, i hvis Frugtklasse Slyngtraade danner Bogstaverne A S. Egetræet staar uden Staffering⁴.

Altersølv. Kalk, 20,5 cm høj, af kbh. Prøvesølv 1715, med rund Fod, over hvis stavrifledede Fodkant er indprikket: »Margrete Sal. Friderick Werdelmands

gifuet dette til Tyberg Kirche Anno 1701« (altsaa 14 Aar før Prøvestemplingen); stavriflet, tværdelt Knop og profileret Skaft med Hylsterblade mod Foden og Kummen, paa hvis Side er graveret et ovalt Skjold med køllebærende Vildmand i Felt og paa Hjelm. Mestermærke for Christen Jensen 1713 (Olrik 85). *Disk*, med Indvielseskors og indprikket samme Giverindenavn; samme Mestermærke. *Oblatæske*, rund, med tilsvarende Vaaben og Navn paa Laaget og Stempler som paa Kalken. †Lakeret Blikkande til Communionen, skænket 1840, afløst af en Porcellænskande 1856 (Kaldsbog).



V. H. 1929

Fig. 9. Tybjerg. Enkelthed fra Altertavlens Storinge med Abel Schrøders Navnetræk.

Gamle er kun de fire Storfelter. De har flade Nichearkader med buedyldende Muslingeskal og Kassetteværkspilastre, fra o. 1600. Af de oprindelige Bueslag ses kun en Række Tandsnit; Buchjørnernes Kassetteværk er dækket af paalagte Plader fra Tiden o. 1650, med Englehoveder (alle Ansigter mangler). Samtidig er i Felterne indsat fire Evangeliststatuetter, der i Stillingen og Typer er mere barokke end Arbejder af Abel Schrøder d. y. Himlen er gammel og har under et Kryds af Profillister en hængende, barokvinget Due. Træet er nu egetræsmalet; paa de gamle Dele spores Stafefering.

Stoleværk, med Døre, blev istandsat og delvis fornyet 1843—44 (Kaldsbog).

Paa *Fattigblokken*, der er simpelt jernbunden, er forneden skaaret 1664.

Alterstager, 55,5 cm høje, støbt i to Stykker, i Senrenaissanceprofiler med Balusterled over Kugle. Fodskaalen hviler paa tre liggende Løver. Fra o. 1600, sml. Skelby.

Font af Granit, romansk, af een Sten, bred og undersætsig. Dens svagt firpasformede Kumme, 96 cm i Tvm., har noget under Overkanten en lille Tovstav og som Overgang til den lave cylindriske Fod, der delvis er skjult, en svær Rundstav. Ogsaa Kummens Indre er firkløverformet; intet Afløb.

Fad, af sydtysk Arbejde, 57,5 cm i Tvm., med det habsburgske Vaaben, omgivet af Friser med Hjort og Hund baade i Bunden og paa Randen.

Prædikestol, for Størstedelen tarveligt fornyet i 1800'erne af Fyr.

En nymodens *Messingbøsse* staar i Vaabehuset, hvor der i en Pille paa Vestvæggen er indhugget en lille Niche, indfattet i en tarvelig Stukramme.

Klokker. 1) Af B. S. Løw, København 1859. 2) Omstøbt 1917. Dens For-gænger, der var støbt af I. B. Holtzmann 1750, svarede ganske til den store Klokke i Aversi, men Giverindskriften var bedre støbt. Tvm. 109 cm.

GRAVMINDER

Gravsten. 1) Med Indskrift paa Latin over Hr. Johannes Madsen fra Odense, sin Moders eneste Søn, som efter i fire Aar at have undervist unge Adelsmænd i Sorø blev kaldet til denne Kirke; to Aar efter døde han, da han havde været gift med Cæcilia Andersdatter 1 Aar 6 Mdr. og efterlod to Smaabørn nemlig en Datter, som aldrig kendte ham, og en Søn, som aldrig saa ham. Han døde 1648, 29 Aar; Moderen Johanna Mortensdatter lod Mindesmærket sætte. Fordybede, hældende Versaler, Hjørnecirkler med Evangelistfigurer; mellem de to øvre et Englehoved, mellem de nedre en lille Engel med Blomst og Ring. Ølandskalksten, 194 × 108 cm.

2) Med dobbelt sammenslynget Navnetræk G. L. og 1672 i oval Laurbærkrans holdt af to Englebørn under et lille Draperi. Ølandsk Sten, 47 × 47 cm.

Begge Sten er nu indmurede i Vaabehusets Sydvalg.

Marmortavle i Sydkapellet over Sognets Faldne 1848—50 og 1864, opsat 25. Juli 1865.

KILDER OG HENVISNINGER

Regnskaber 1661—72 (RA). — Kaldsbog, begyndt 1862 (ved Embedet). — Kaldsbog for Herlufmagle og Tybjerg 1830—46, og paabegyndt 1846 (ved Embedet). — Præsteindberetninger 1755 (NM), 1758 (LA). — Museumsindberetninger af W. Møllerup og E. Schiødt 1896, K. V. Barfod og P. Nørlund 1916—17. Revideret af C. A. J. og V. H. 1929.

Rasmussen: Gisselfeld. 1868. S. 388 f.

¹ Kronens Skøder II, 464. Matriklen af 1662 (RA) siger, at Kongen da havde Jus patronatus. ² Aug. F. Schmidt: Helligkilder. S. 122 (Nr. 563). ³ Indberetning af Kornerup (NM). Magnus Petersen: Kalkmalerier. S. 17. Beckett: Danmarks Kunst II, 354, sml. I, 279. A. Thiset: Afno. 1902. S. 21 m. Afb. ⁴ C. A. Jensen: Snedkere og Billedsnidere. S. 112.

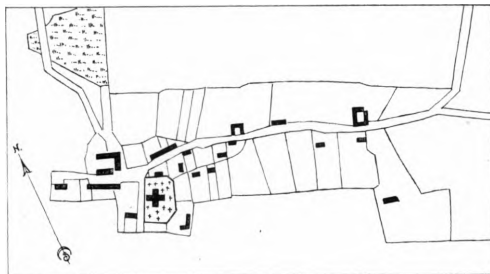


Fig. 10. Tybjerg 1806.