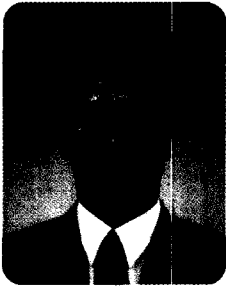


조경수의 병해충

알락나방科의 주요해충



이상길

임업연구원 산림생물과 해충관리연구실
(sg12612@foa.go.kr)



이번호에는 빛나무 및 사철나무 등에 상습적으로 발생하여 피해를 주고있는 알락나방과의 주요해충에 대한 형태, 생태특성, 방제방법 등을 소개코자 한다.

1. 빛나무모시나방

- 학명 : *Elcysma westwoodi* (Vollenhoven)
- 과명 : 알락나방과(*Zygaenidae*)
- 영명 : Tailed zygaenid
- 일명 : *Usuba-tsubame*
- 기주식물 : 빛나무류, 자도나무, 복사나무, 사과나무, 살구, 매실나무
- 분포 : 한국, 일본, 중국, 러시아
- 피해 : 유충이 주로 장미과 식물의 잎을 가해하며 때로는 가로수에 돌발적으로 대발생하여 큰 피해를 주므로 주의해야 한다.
- 형태 : 성충의 앞날개 길이는 30~35mm이고 날개는 백색~옅은 황색으로 반투명하여 시맥이 뚜렷하게 보이고 뒷날개의 제4맥과 제7맥 사이는 꼬리모양으로 돌기되어 있다. 유충의 몸길이는 약 30mm로서 담황색으로 몸 전면에 가는 털이 나 있다. 앞가슴은 흰색으로 등에 2개의 검은점이 있고 배선, 측선, 기문상선은 검고 가늘다.



▲ 빛나무모시나방

- 생태 : 년 1회 발생한다. 어린 유충으로 지피물이나 낙엽밑에서 집단으로 모여 월동하며 4월경부터 활동하기 시작하여 6월중·하순경에 노숙한다. 다 자란 유충은 잎을 뒷면으로 말고 감갈색의 단단한 고치를 만들어 50일 정도의 전용기간을 거쳐 번데기가 되는데 우화까지는 100~120일이 걸린다. 성충은 9

월~10월에 우화하여 수피나 잎뒷면에 수개~20여개씩의 알을 낳는다. 평균산란수는 110개 정도이며 난기간은 2주일 전후이다. 10월하순경부터 어린유충상태로 월동처로 들어간다. 성충은 낮에 활동하나 밤에 불빛에도 모여 교미적인 이른 아침에 수십마리가 군비하는 것이 특징이다. 어린 유충은 잎뒷면의 엽육만을 가해하고 중령때는 잎에 작은 구멍을 만들면서 가해하며 노숙하면 모조리 식해한다.

- **방제** : 유충가해기에 디프수화제 등 접촉독살충제를 살포하고 성충기에는 훈연제를 분무하는 것이 효과적이다.

2. 매실먹나방

- **학명** : *Mliberis nigra* Leech
- **과명** : 알락나방과(*Zygaenidae*)
- **영명** : Prunus bud moth
- **일명** : Ume-sukashi-kuroba
- **기주식물** : 뽕나무, 장미, 매실나무, 복사나무
- **분포** : 한국, 일본
- **피해** : 유충이 새로 자란 1년생 신초부위에 집단적으로 가해한다. 유충은 잎을 자르면서 폭식하므로 피해받은 가지는 줄기만 남는 경우도 있다.
- **형태** : 성충의 날개를 편 길이는 20mm정도이며 몸은 암갈색이고 날개는 암갈색으로 반투명하다. 유충은 18mm 정도이며 머리의 폭은



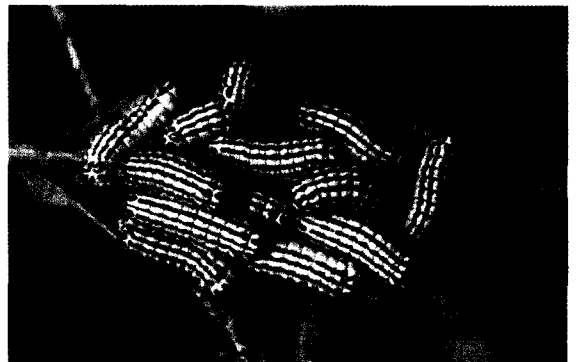
▲ 매실먹나방

1.5mm정도이다. 머리는 흑갈색이고 몸은 회자색으로 복부쪽은 붉은 자색을 띠나 검은색의 짧은 털이 밀생하여 검은 색으로 보이며 드물게 회색의 긴 털이 나 있다.

- **생태** : 년 1회 발생하며 나무껍질 사이에 고치를 짓고 그 속에서 어린 유충으로 월동한다. 월동유충은 4월경부터 새잎을 식해하면서 성장하여 5월에 노숙하여 잎뒷면에 흰 고치를 만들고 번데기가 된다. 번데기 기간은 2주 정도이며 6월에 우화한 성충은 잎 뒷면에 여러개의 알을 낳고 9월경 부화한 유충은 잎 뒷면에 군서하면서 섭식하다가 후에 분산하여 월동한다.
- **방제** : 초가을이나 봄철의 어린유충기에 디프제, 메프제 등 유기인계 살충제를 살포한다.

3. 노랑털알락나방

- **학명** : *Pryeria sinica* Moore
- **과명** : 알락나방과(*Zygaenidae*)
- **영명** : Pellucid zygaenid
- **일명** : Mino-usuba
- **기주식물** : 사철나무, 사스레피나무, 빗죽이나무, 줄사철나무, 노박당굴, 청다래덩굴, 화살나무, 참빗살나무,
- **분포** : 한국, 일본, 중국
- **피해** : 특히 사철나무의 주요해충으로 알려져 있으며 이상 발생하면 가지만을 남기고 잎전체를 식해한다.



▲ 노랑털알락나방

- **형태** : 성충의 날개를 편 길이는 31~33mm이고 전체적으로 흑갈색이며 복부에 등황색의 긴털이 밀생되어 있고 날개는 반투명이다. 노숙 유충의 몸길이는 약 20mm이고 전체가 담황색으로 여러개의 흑갈색 종선이 있으며 미세한 털이 있다.
- **생태** : 년 1회 발생하며 가는 가지위에서 알로 월동하고 봄에 부화하며 어린유충은 신초끝에 군서하면서 새잎을 식해한다. 탈피도 잎뒷면에 모여 하므로 잎 뒷면에 탈피각이 남아 있으며 성장하면 분산하여 가해한다. 5월 중순경에 잎을 철하여 고치를 짓고 번데기가 되며 가을(10월~11월)에 우화하여 산란한다.
- **방제** : 유충은 건드리면 거미줄을 타고 땅으로 떨어지는 습성이 있으므로 피해목에 충격을 주어 떨어지는 유충을 포살한다. 이 해충은 매년 같은 장소에 발생하는 경향이 있으므로 주의깊게 관찰하여 가해초기에 방제하여야 하며 방제약제로는 메프수화제, 디프수화제, 칼탑수화제 등이 효과적이다.

4. 흰띠알락나방

- **학명** : *Pidorus glaucopsis* (Drury)
- **과명** : 알락나방과(*Zygaenidae*)
- **영명** : White-banded black zygaenid
- **일명** : Hotaruga
- **기주식물** : 사스레피나무, 사철나무, 비쭈기나무, 물푸레나무
- **분포** : 한국, 일본, 중국, 대만
- **피해** : 유충이 잎을 가해하며 조경수에 흔히 발생한다. 남부지방의 사스레피나무에 대발생하는 경우가 있다. 유충은 건드리면 악취가 나는 액을 분비한다.
- **형태** : 성충의 앞날개 길이는 25~30mm이며 날개와 몸이 검은색이고 머리는 적색이다. 앞날개에 넓고 선명한 백색띠가 있는 것이 특징이다. 유충은 몸길이가 약 27mm이며 머리는 광택이 있는 흑갈색이고 몸의 측선은 검은색으로 넓으며 등면은 황녹색을 띤다.

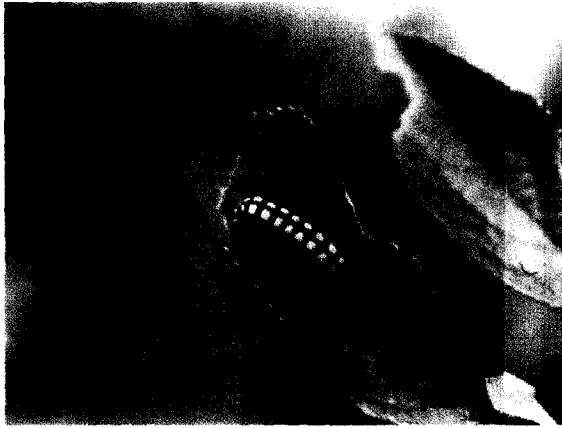


▲ 흰띠알락나방

- **생태** : 년 2회 발생한다. 유충은 4~6월과 8~9월에 나타나며 어린유충은 엽육만을 가해함으로 잎에 흰점이 생기고 노숙유충은 잎을 모조리 식해한다. 노숙유충은 잎표면에 백갈색의 단단한 고치를 만들고 번데기가 된다. 성충은 6~7월과 9월에 우화하여 산란하며 어린유충으로 월동한다.
- **방제** : 발생이 적을때는 나무를 흔들어 낙하된 유충을 포살한다. 약제로는 디프수화제, 메프수화제, 칼탑수화제 등을 살포한다.

5. 뒤흰띠알락나방(반백먹나방)

- **학명** : *Chalcosia remota* (Walker)
- **과명** : 알락나방과(*Zygaenidae*)
- **영명** : White-hind-winged zygaenid
- **일명** : Shiroshita-hotaruga
- **기주식물** : 노린재나무
- **분포** : 한국, 일본, 중국
- **피해** : 주로 산간지방에 발생하며 잎을 식해한다.
- **형태** : 성충의 앞날개 길이는 25~30mm이고 앞날개에 넓은 흰띠가 있으며 뒷날개의 외연부가 검은색이다. 유충의 몸길이는 25mm정도이며 머리는 광택이 있는 흑갈색이고 복절의 등쪽에 황색의 무늬가 있고 가늘고 짧은 백색의 체모가 있다.
- **생태** : 년1회 발생하고 유충은 4월경부터 발견된



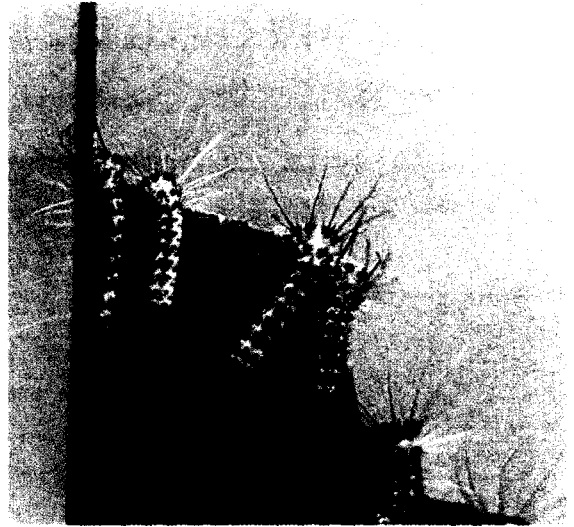
▲ 뒤흰띠알락나방

다. 보통 5월중순경에 노숙하나 추운 지방에서는 6월에도 유충을 볼 수 있으며 잎표면에 백갈색의 단단한 고치를 만들고 번데기가 된다. 성충은 6~7월에 우화한다.

- **방제** : 디프수화제, 메프수화제(유제) 등 접촉독살충제를 살포한다.

6. 대나무썩기알락나방(대먹나방)

- **학명** : *Barataea funeralis* (Butler)
- **과명** : 알락나방과(*Zygaenidae*)
- **영명** : Bamboo zygaenid
- **일명** : Takeno-hoso-kuroba
- **기주식물** : 대나무류, 조릿대류
- **분포** : 한국, 일본, 중국
- **피해** : 대나무의 주요해충으로 잎에 여러마리가 병렬하여 식해한다. 돌발적으로 대발생하여



▲ 대나무썩기알락나방

큰피해를 주는 경우가 있다.

- **형태** : 성충의 앞날개 길이는 10~11mm이고, 몸과 날개는 검은색이다. 유충의 몸길이는 20mm 정도이고 등갈색으로 각 마디에 검은 모기판이 있고 긴털이 나 있다.
- **생태** : 년 2회 발생하는 것이 보통이며 잎 위에서 전용으로 월동한다. 1화기성충은 5~6월에 우화하여 잎뒷면에 무더기로 산란한다. 어린 유충은 집단으로 잎뒤의 엽육만을 식해하기 때문에 잎이 백색으로 변하고 3령 이후부터는 모조리 식해한다. 2화기성충은 7~8월에 우화한다.
- **방제** : 유충발생초기에 메프, 디프, 엘산유제 또는 분제를 1~2회 살포한다. **조경수**

