

# Zámecký park

## v Hrochově Týnci

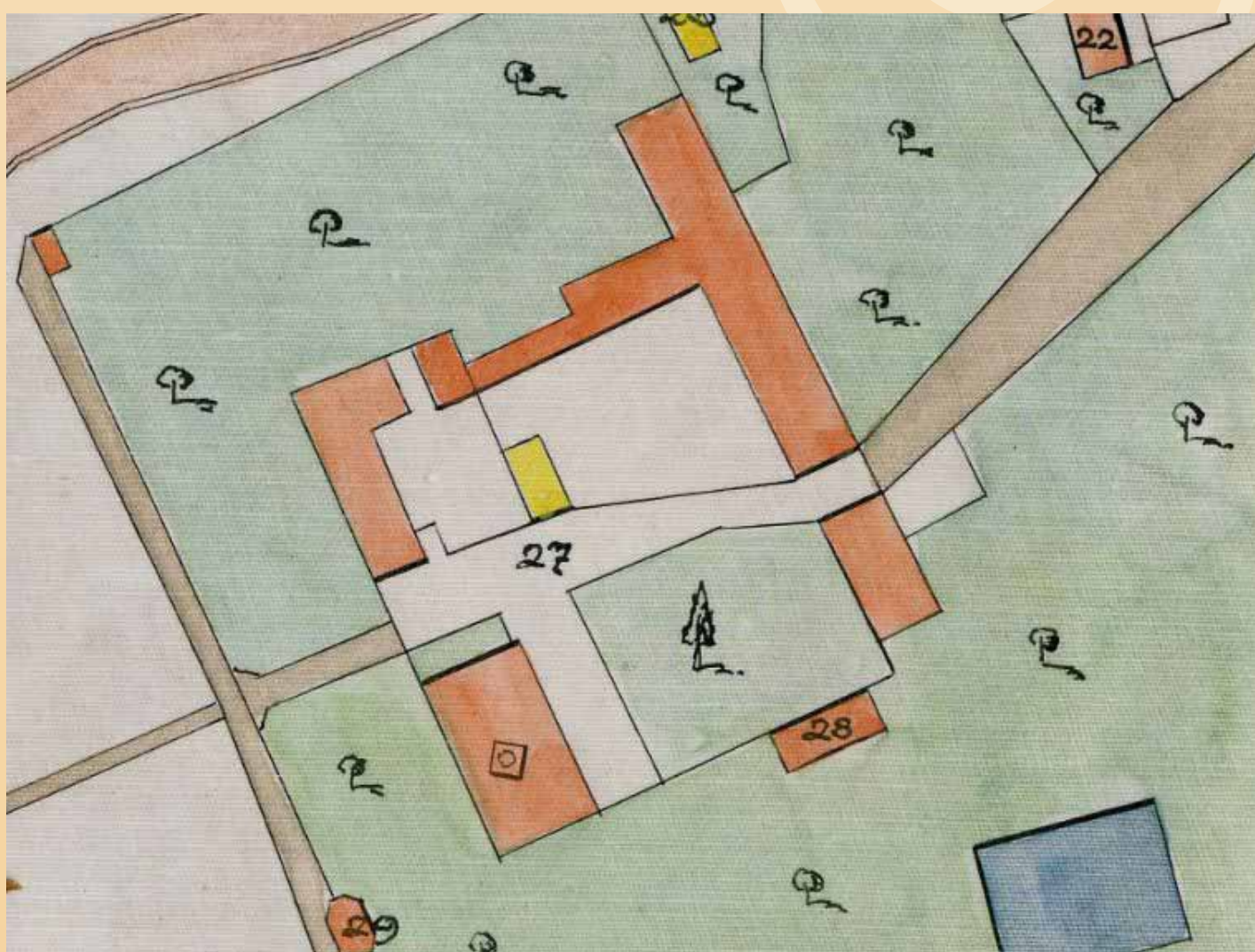


## HISTORIE

O historii zámecké zahrady v Hrochově Týnci toho příliš nevíme. Jisté je, že byla založena spolu se zámekem v barokním duchu. Na dochované mapě z II. vojenského mapování (1836–1852) a na nákrese z historické hrochovotýnecké kroniky jsou patrné pouze budovy v okolí zámku a dnes již neexistující rybník, který byl umístěn v přírodně krajinářské části, tzv. lesoparku.



Výřez z mapy II. vojenského mapování

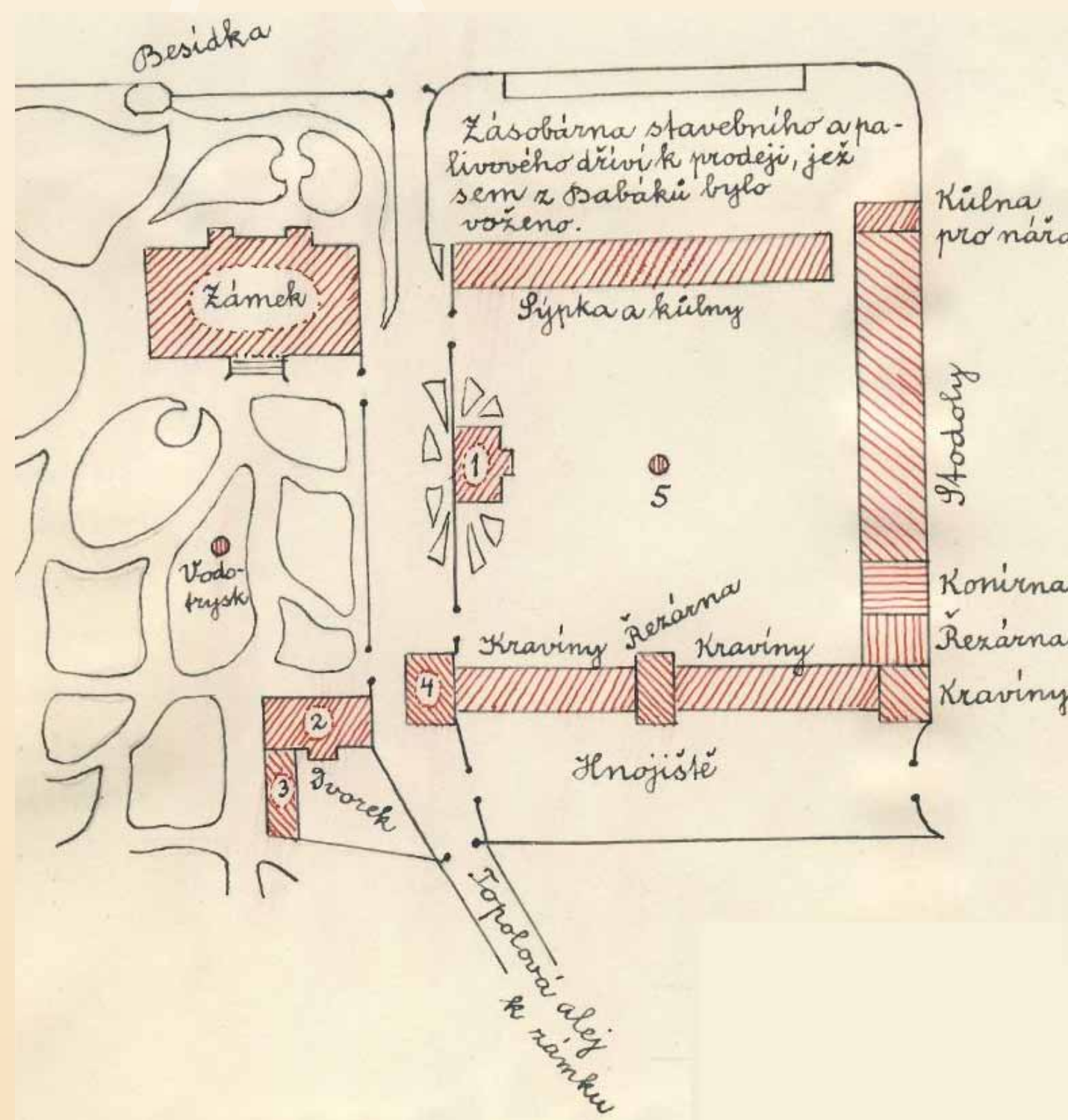


Náčrt zámku (velkostatku) z 19. století

Na mapě z III. vojenského mapování (1877–1880) je již vidět centrální severojižní cesta a několik vedlejších cest. Plán jižního parteru s vodotryskem se zachoval na náčrtu z roku 1879, kdy nákladnou přestavbu zámeckého areálu prováděl Jan Kraus z Pardubic. Jak konkrétně zámecká zahrada vypadala v těch letech, lze odvozovat z historických fotografií.



Výřez z mapy III. vojenského mapování



Náčrt parku z doby Jana z Krausu



Průhled do pravidelné části, tzv. parteru, který byl na začátku 20. století ohrazen kovovým plotem



Zámecká zahrada na počátku 20. století

Poslední zásadní úprava byla realizována v letech 1924–1925, kdy zámek vlastnili manželé Melánie a Otakar Tůmovi. Ve východním parteru byla změněna socha na kašně (vodotrysk s labutí byl nahrazen sochou Pana sedícího na želvě) a kovové ohrazení bylo vystřídáno kamennou balustrádou. V přírodně krajinářské části, tzv. lesoparku, bylo vybudováno hřiště na tenis, za zámekem byl prostor vyčleněn pro lovecké psy.



Otakar Tůma

V roce 1945 přechází areál do vlastnictví státu a od roku 1949 tu vznikla školská zařízení. Nejprve zde byl zřízen dětský domov, poté dětský domov se zvýšenou výchovnou péčí a od roku 1959 je v budově dětský výchovný ústav. Podle školských předpisů se měnil název, ale péče o děti s poruchami chování zůstala. V roce 2010 se domov přestěhoval do nové budovy v Chrudimi a zámku Přestavky.



Zámecký areál v padesátých letech



# Zámecký park

v Hrochově Týnci



## DĚTSKÝ DOMOV SE ŠKOLOU

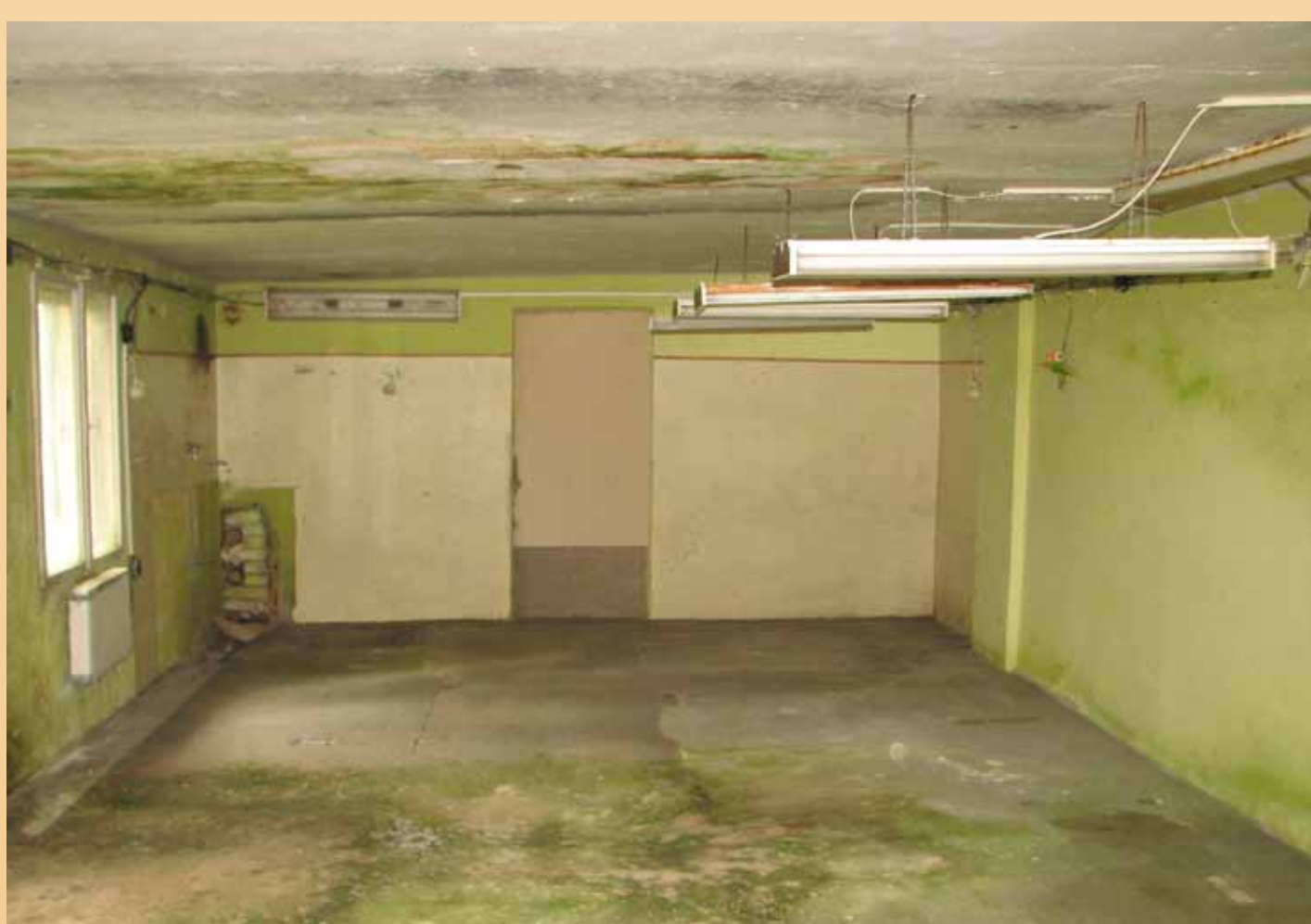
Od roku 1959 do roku 2010 zde sídlil dětský domov se školou (název provozovatele zařízení se několikrát změnil). Během této doby bylo postaveno několik staveb. Většina z nich byla odstraněna.



*Škola v zámeckém areálu bude do konce roku 2021 předána Hrochovu Týnci – stav v roce 2017*

*Dřevěné chatky (pro prázdninové přespání dětí) v roce 2008*

*Venkovní sportoviště (hřiště na odbíjenou, šplhací tyče) v letech 2006 a 2010*



*Hospodářské budovy (tzv. pomocné provozy) – prádelna, dílna, garáže, sklady v roce 2015*



*Skleník pro pěstování zeleniny v roce 2006*

*Neobarokní zahradní domek, vpředu sklep s hlavním uzávěrem vody*



# Lámecký park

v Hrochově Týnci



## DĚTSKÝ DOMOV SE ŠKOLOU



Ohniště v roce 2006



Nevhodně umístěný kompost z listí v roce 2009



Nekonceptně vysazená březová alej podél centrální cesty v roce 2007



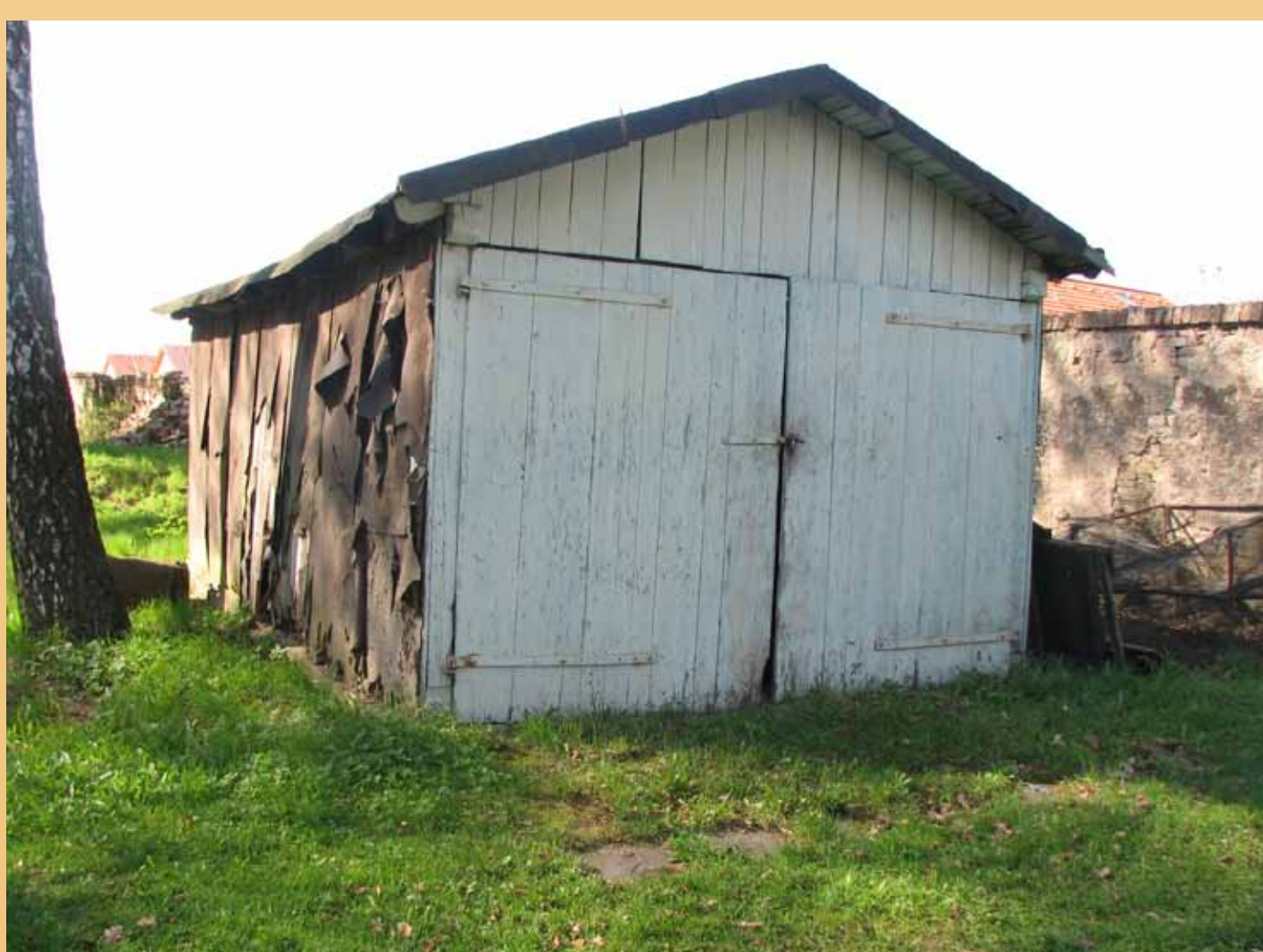
Rozvod elektrické energie po parku v roce 2011



Přístřešky pro provozní potřeby v roce 2010



Ovocný sad v roce 2008



Přístřešky pro provozní potřeby v roce 2010



Ovocný sad, tzv. štěpnice, v roce 2006



Zahradní jezírko v roce 2006



# Zámecký park v Hrochově Týnci



## OPLOCENÍ A BRÁNY



Vstupní brána v roce 2006

Hlavní brána je umístěna ze severní strany, další brány jsou na západní a východní straně. K areálu historicky patří také zděné brány s kovovou výplní umístěné na příjezdové cestě k zámku.

Historicky cenné ohrazení zámeckého areálu je nejednotné. Jednotlivé úseky odpovídají době, kdy byly postaveny. Nejvýznamnější je památkově chráněná část plotu z kovaných prvků. Dále jej tvoří zídky z opuky, z cihlového či smíšeného materiálu s omítkou, s příznámým cihlovým zdivem, z žulových kamenů a z pletiva. Také jsou zde výsrapy spadlého zdiva z plynosilikátů (část bez památkové ochrany).

K první dílčí opravě oplocení přistoupilo město Hrochův Týnec již v roce 2007, kdy svépomocí bylo doplněno zdivo ve spadlé části západní zdi.



Západní zeď zahrady v roce 2007

V březnu 2011 spadla další část západního oplocení. Jelikož toto oplocení bylo v celé délce ve značně zchátralém stavu, bylo rozhodnuto o zadání projektu na rekonstrukci.

Práce na základech opravované západní obvodní zdi byly ukončeny v prosinci 2011 a následně v roce 2012 byla postavena cihlová zeď, která byla v roce 2013 omítnuta.

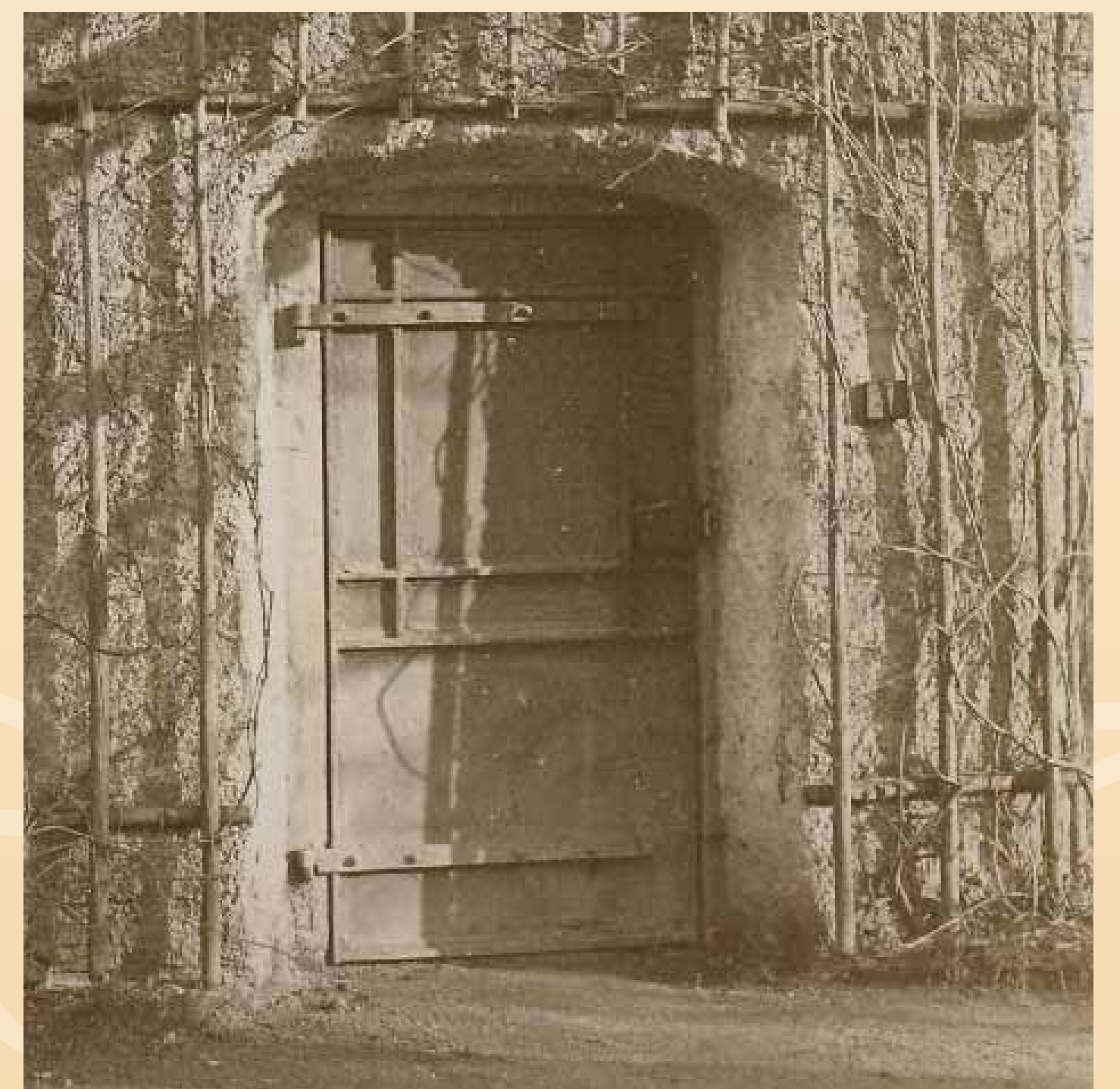


Stavba základů západního oplocení v roce 2011



Novodobá ohradní zeď v roce 2013

Do otvoru pro branku byla umístěna zrekonstruovaná původní branka, která byla v roce 2011 nalezena pod zemí v zámeckém parku, kde rezivěla několik desetiletí. Že se jedná o původní branku lze dokázat zachovalým historickým snímkem. Po celkové rekonstrukci byla branka v roce 2013 vrácena k původnímu účelu.



Kovaná branka na fotografii z počátku 20. století, kdy ohradní zeď měla konstrukci na popínavé rostliny



Nález kované branky v roce 2011



Reinstalace obnovené kovové branky v roce 2013



# Zámecký park

## v Hrochově Týnci



## OPLOCENÍ A BRÁNY

V ohrazení zámeckého areálu a v bezprostřední blízkosti se nachází celkem 5 bran. Město je postupně rekonstruovalo s finančním příspěvím Pardubického kraje.



Stav v 50. letech 20. století

### Východní příjezdová brána se sochou

Barokní kulisová brána vjezdu do areálu pochází z r. 1717 a spolu se sochou Madony je architektonicky i kompozičně důležitou součástí zámeckého areálu. Portál s klenákem je zdobený plastickým erbem. Ve znaku je erb rodu Balthazarů. V úzkém pásu vly-

su pod římsou je vyryt letopočet MDCCXVII. Součástí portálu je soška Madony s Ježíšem s korunami na hlavách. Před soklem je uchycena ozdobná volutová kovová konzola pro zavěšení světla. V bráně se zachovala neoslohová mřížová vrata.

Z důvodu značné zchátralosti stavu muselo město přistoupit v roce 2010 k celkové rekonstrukci brány. Na bráně byl staticky zajištěn klenák, doplněna vápencová omítka a materiál soklu. Obojí bylo následně povrchově ošetřeno barevným nátěrem. Příjezdová střešní krytina byla kompletně vyměněna replikami původní krytiny. Kovaná brána byla vyrovnána a povrchově ošetřena. Socha Madony byla zrestaurována v roce 2011.

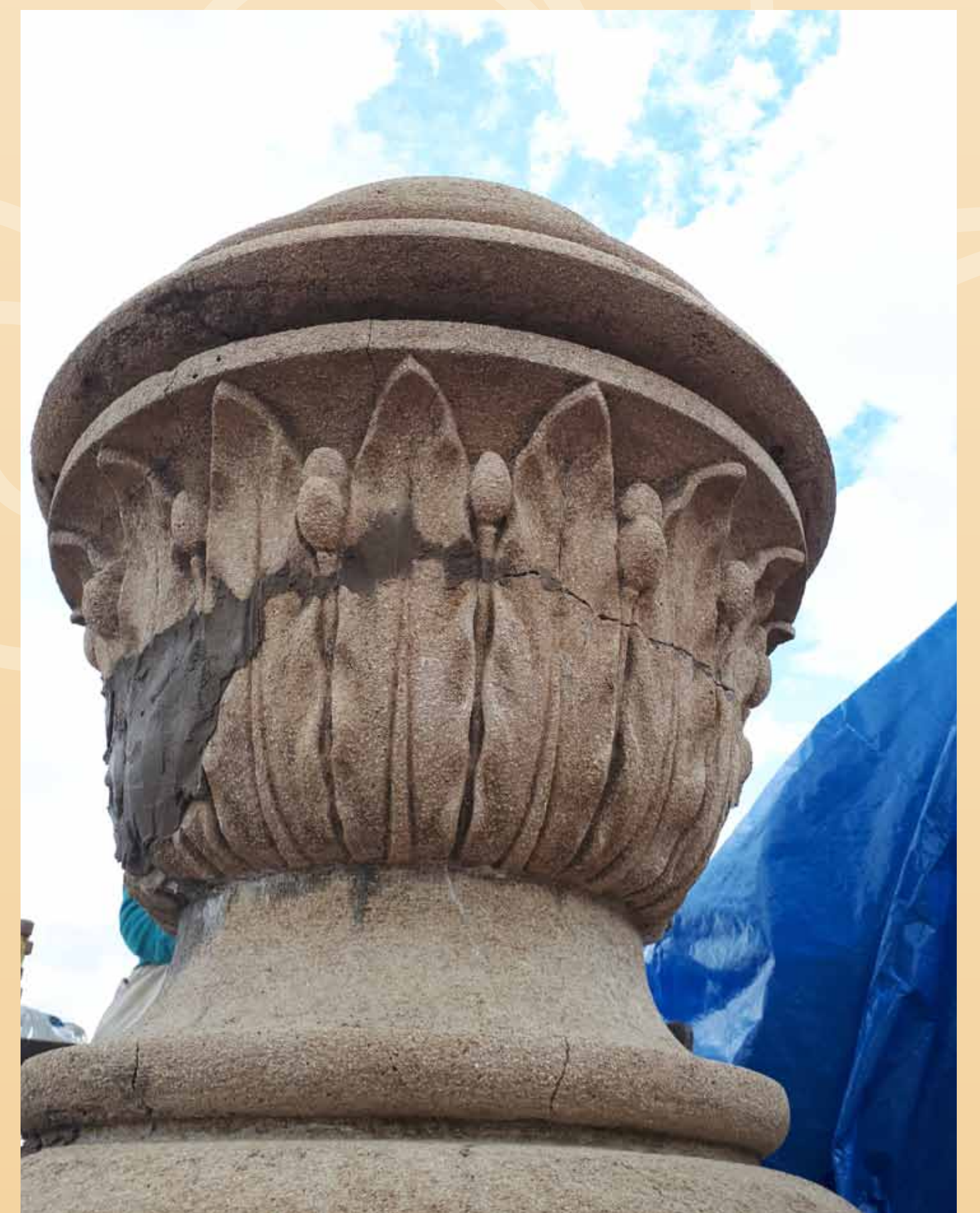
### Západní příjezdová brána

Barokní kulisová zděná brána vedoucí ze zámeckého areálu do polí, zdobená ve vrcholu kamennou vázou a podstavcem zdobeným reliéfními akantovými listy. Brána přímo navazuje na zdi lemující přístupovou cestu. Dochovaly se v ní zbytky neoslohových kovaných mřížových vrat.

U této brány byla v roce 2018 zrekonstruována horní kamenná váza s podstavcem a příjezdová střešní krytina. Kovaná část brány byla kompletně vyrovnána a opětovně opatřena povrchovou úpravou.



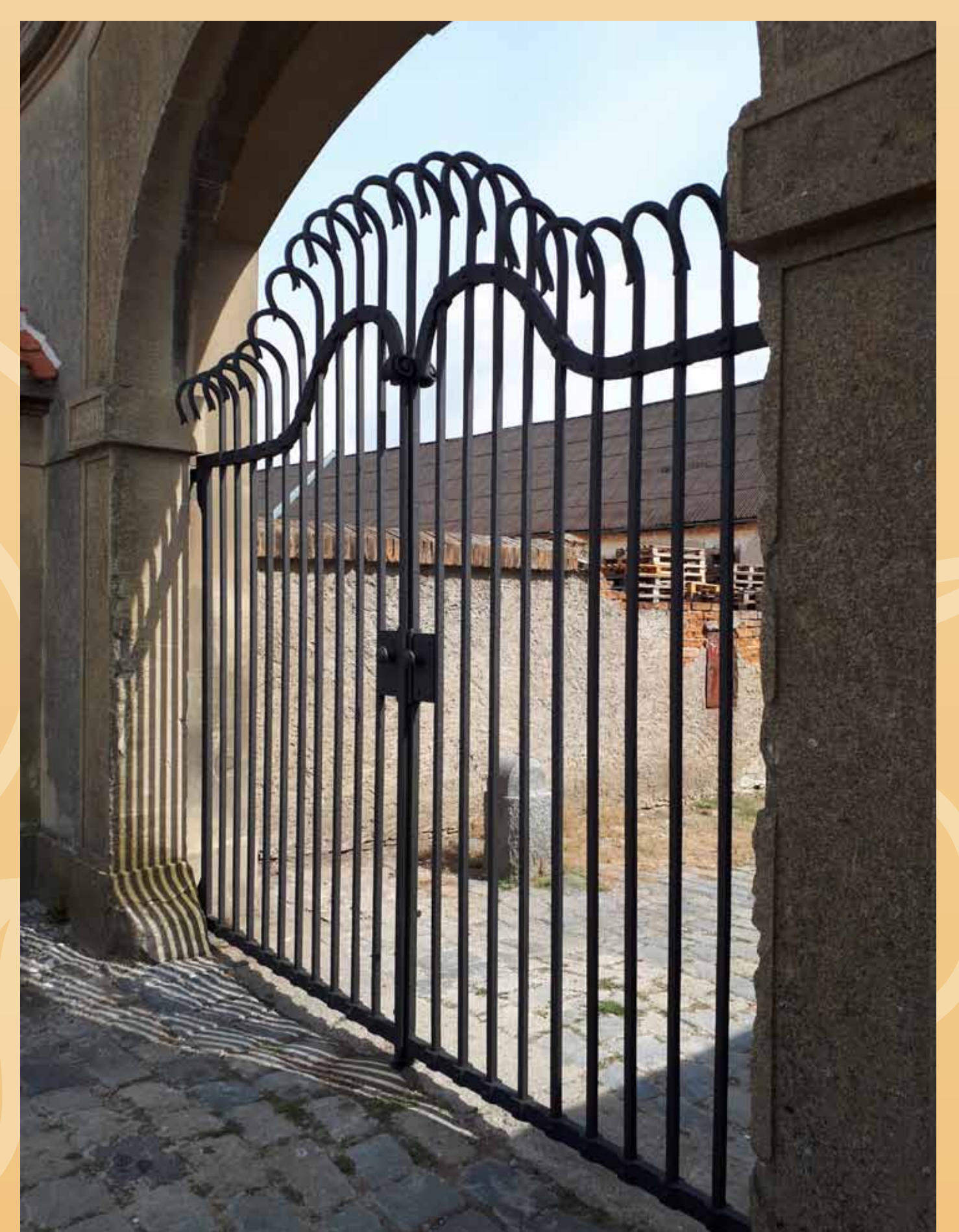
Brána před rekonstrukcí v roce 2018



Detail opravované vázy v roce 2018



Brána po provedené rekonstrukci



Kovaná část západní brány



# Zámecký park v Hrochově Týnci



## OPLOCENÍ A BRÁNY

### Vstupní zámecká brána (severní)



*Vstupní brána po rekonstrukci*

Restaurování kované vstupní zámecké brány bylo provedeno v roce 2016. Původní brána byla demontována, odvezena k restaurátorovi, který ji rozebral na jednotlivé prvky, z nichž byly odstraněny všechny vrstvy barev, jimiž byla brána natřena (26 vrstev). Poté byly kované pruty vyrovnány a zpětně složeny. Pro zvětšení tuhosti brány byl do ní vložen horní vodorovný prvek. Následně byla povrchově ošetřena nástřikem zinku a černou barvou.

### Brány v oplocení



*Brána do Riegrovy ulice v roce 2006*

V průběhu desetiletí byly v ohrazení zámecké zahrady vloženy brány v nevhodném řešení. Proto bylo rozhodnuto, aby byly historicky nepůvodní prvky nahrazeny v autentických otvorech za soudobé kované brány. Práce byly provedeny v letech 2017 a 2018.

V rámci jednotlivých etap obnovy byl zároveň řešen i povrch vjezdu do zámeckého areálu.



*Brána do Riegrovy ulice po obnově v roce 2018*



*Brána do Zámecké ulice v roce 2006*



*Soudobá brána do Zámecké ulice po úpravě v roce 2017*

### Oplocení u západní brány

Se západní zámeckou bránou je stavebně svázáno cihlové oplocení podél přístupové cesty k zámku. Jeho stav již vykazoval známky statické nestability (praskliny, značný náklon). Proto v roce 2018 byla provedena náhrada oplocení. Z původního oplocení zůstal zachován ozdobný opěrný sloup. Došlo k zazdění plechových dveří do sousední nemovitosti, kovaná část plotu byla nahrazena cihlovou zídkou.



*Oplocení před soudobou úpravou*



*Oplocení po rekonstrukci v roce 2018*

### Další části oplocení

Na výše uvedených fotografiích je zdokumentováno, co se podařilo během posledních deseti let opravit. Mnohé ale ještě zbývá dokončit. Vše záleží na rozhodnutí zastupitelů města v příštích letech a také na finančních možnostech města.



*Nejstarší zachovalá část oplocení v roce 2021*



*Kované severní oplocení v roce 2021*



*Cihlové jižní oplocení v roce 2021*



# Zámecký park

v Hrochově Týnci

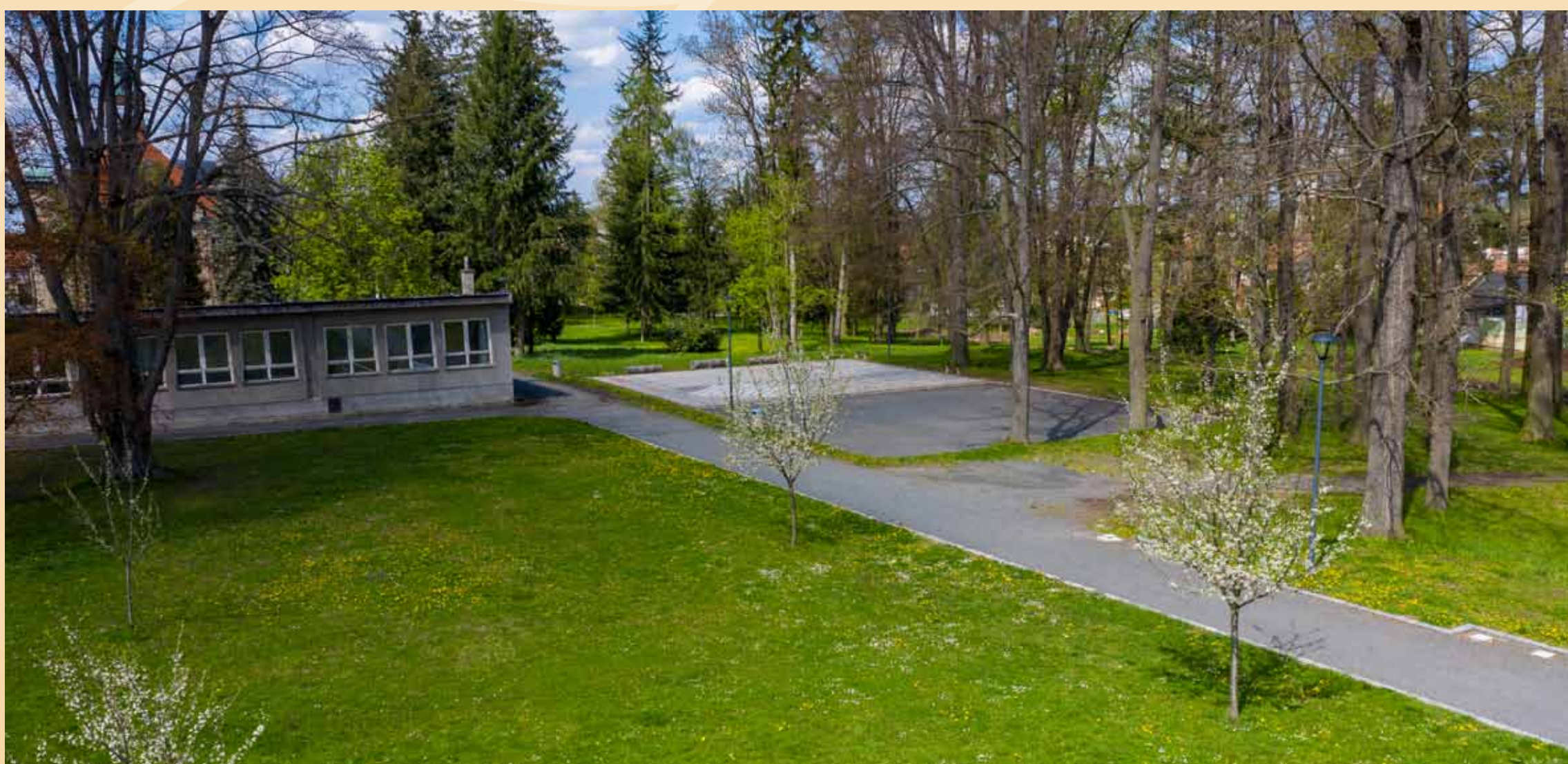


## PROJEKT REVITALIZACE

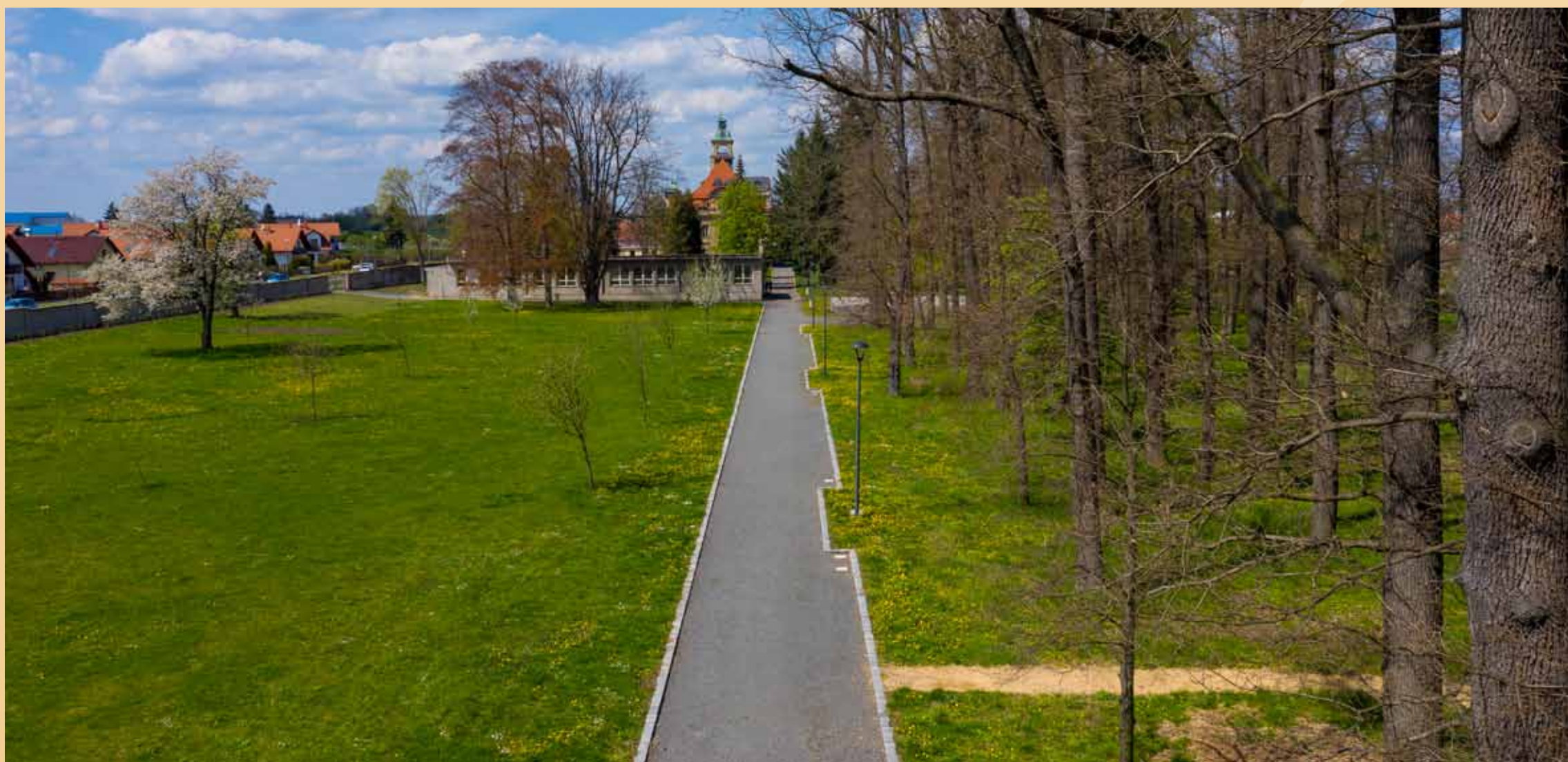
V roce 2012 zadalo město Hrochův Týnec vypracování studie na revitalizaci zámecké zahrady. Na základě této studie byly následně postupně detailně rozpracovány jednotlivé partie. V průběhu let přibývaly nové nápady na náplň využití historicky cenné zeleně.



Východní parter v roce 2021



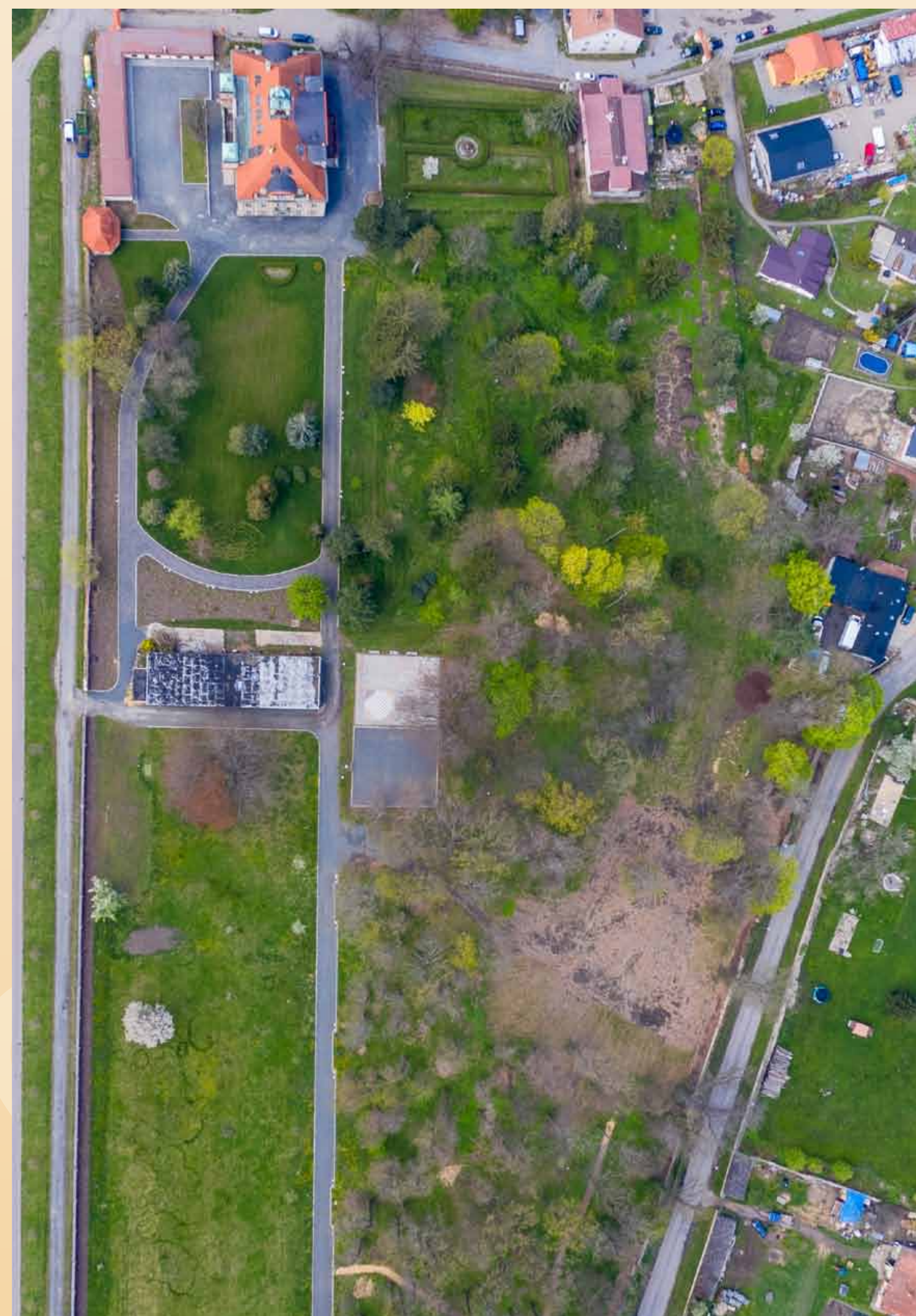
Jižní parter v roce 2021



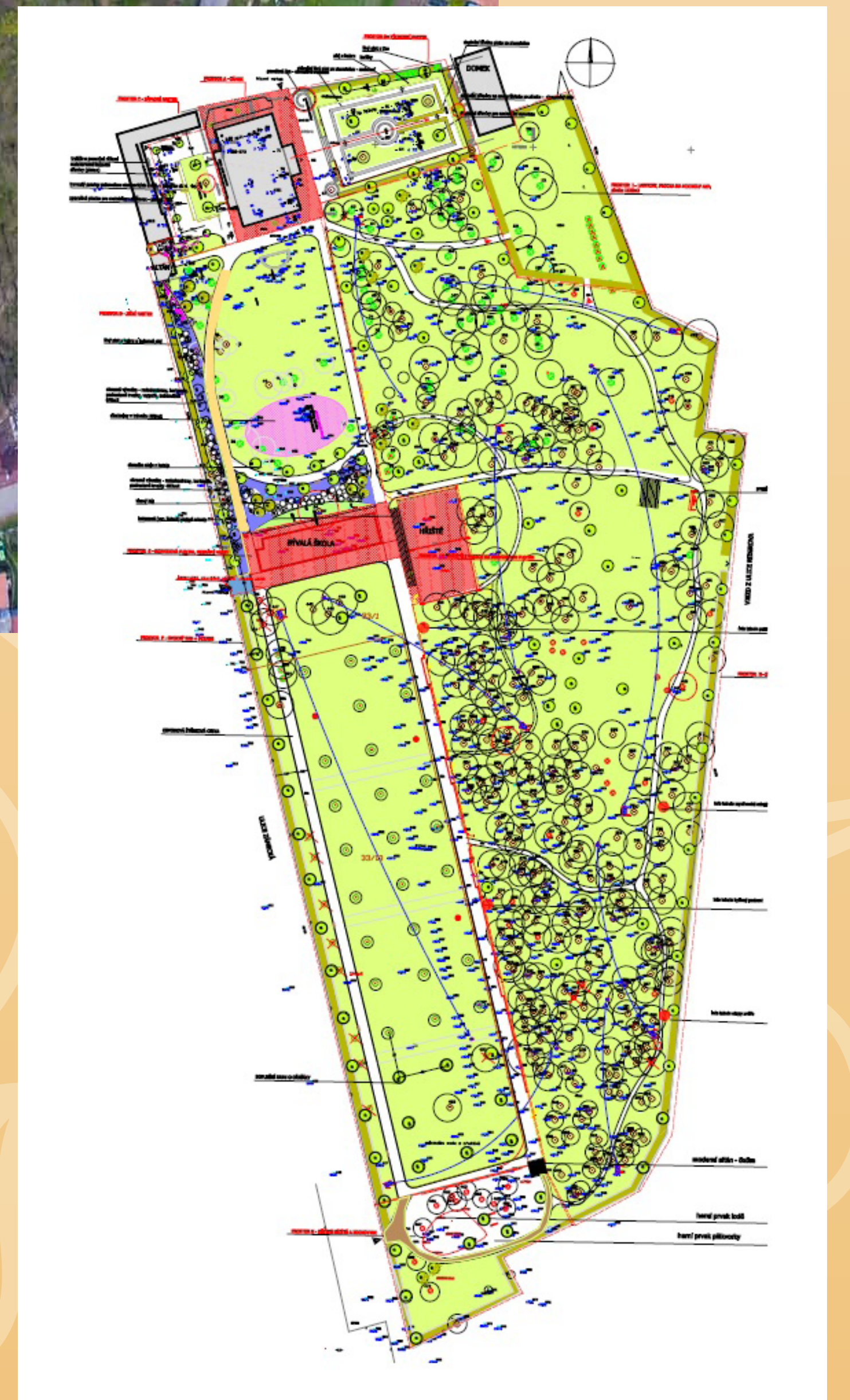
Jižní parter v roce 2021



Dětské hřiště v roce 2021



Studie a stav  
v roce 2021

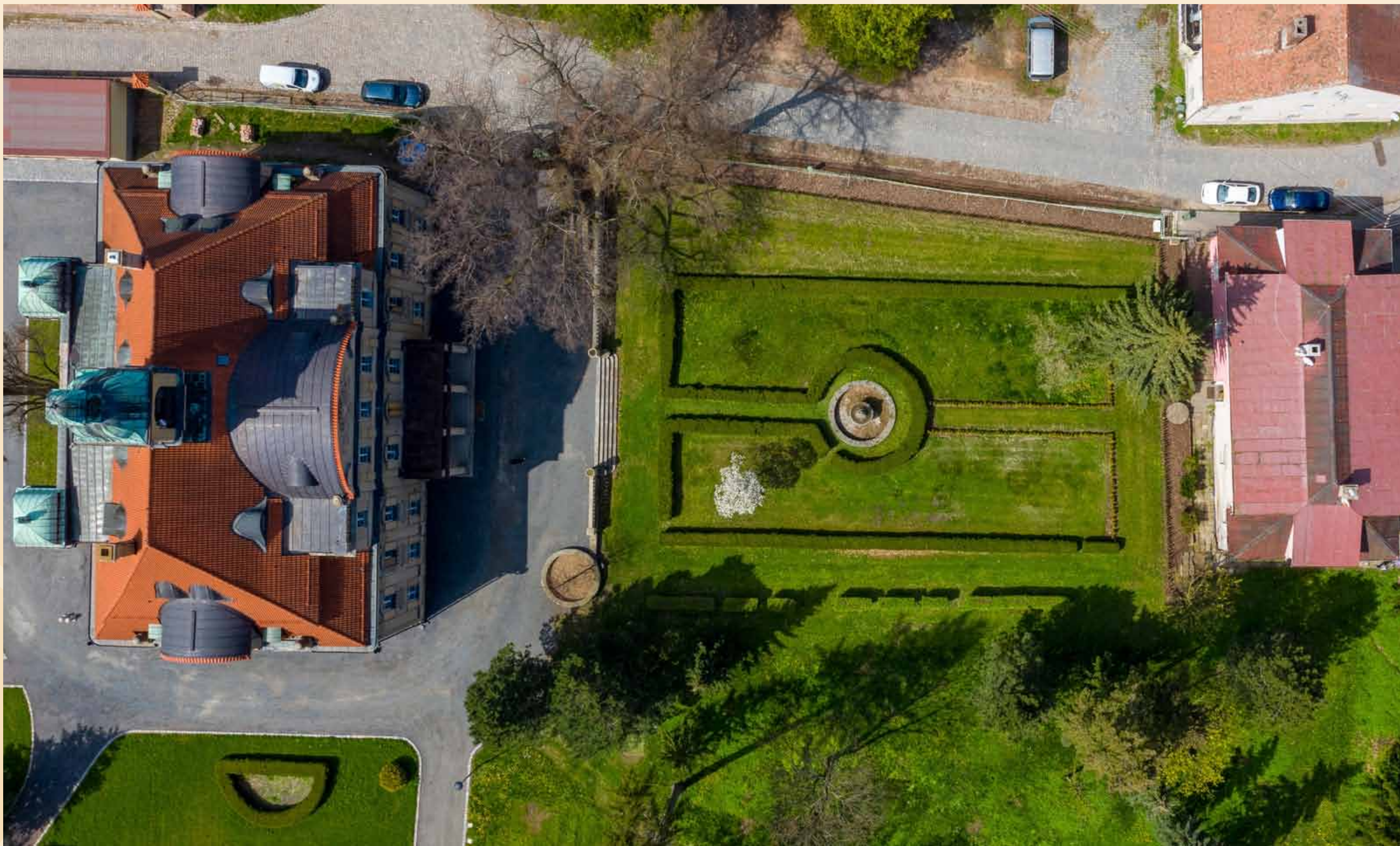




# Zámecký park v Hrochově Týnci



## VÝCHODNÍ PARTER



Východní parter v roce 2021

### Balustráda

V roce 2016 byla započata rekonstrukce schodiště a levé strany balustrády před budovou zámku. Při projektu byly využity dobové fotografie zámku z padesátých let 20. století. Před zahájením stavebních prací bylo nutné provést odstranění letitých keřů jalovce, pod nimiž se nacházely volně rozložené kameny z původní balustrády. Ty byly všechny identifikovány. Bylo zjištěno, že ani po několika desetiletích zdevastovaného stavu žádný nechybí.

Do kamenné výsadbové mísy byla při oslavách v květnu 2016 vysazena pamětní lípa ke 100. výročí od narození místního rodáka plk. Ladislava Zadrobílka, účastníka letecké bitvy o Anglii. Vysazování se mj. zúčastnil i generálmajor Emil Boček.

Pravá strana balustrády a kamenné ohrazení pamětné lípy bylo opraveno v roce 2017.



Pozůstatky balustrády před rekonstrukcí



Sázení pamětní lípy Ladislava Zadrobílka



Balustráda po rekonstrukci – stav v roce 2021

Pamětní  
kámen  
u lípy



### Památný strom – lípa malolistá

Lípa, která roste vlevo za vstupní zámeckou branou, je stará cca 300 let. Je to chráněný památný strom. Obvod kmene je 720 cm. Patří k největším lípám rostoucím na Chrudimsku. Pro svůj věk a pro zásahy od velkých větrů musela být několikrát ošetřována. Poslední významnější prořez památné lípy spojený s montáží nových jisticích vazeb proběhl v roce 2014 v rámci projektu Revitalizace zeleně v Hrochově Týnci.



Památná lípa malolistá (*Tilia cordata*)

### Kašna

Na starých fotografiích je možno rozpoznat, že uprostřed kašny byla socha labutě, ze které tryská voda. Při poslední přestavbě zde byla umístěna socha Pana na želvě od neznámého autora. V současné době vodní režim kašny není funkční.



Socha Pana na vrcholu kašny



# Zámecký park

## v Hrochově Týnci



## JIŽNÍ PARTER

Zámeckou zahradu lze rozdělit na několik částí, mezi zámek a budovou školy je tzv. anglická část, za budovou školy je ovocný sad, tzn. bývalá užitková zahrada, v jeho zadní části se nachází novodobé dětské hřiště.

### Dětské hřiště



Dětské hřiště

V souladu se studií v jižní části zahrady vzniklo dětské hřiště. Pro zajištění co nejdélejší životnosti dřevěných prvků bylo zvoleno provedení z akátového dřeva.

### Štěpnice



Užitková část zahrady v roce 2008

Obnovení ovocného sadu probíhalo postupně od roku 2008 do roku 2014. Nejprve byla odstraněna přerostlá plevelná vegetace (zvláště ostružiní), následně pokáceny neperspektivní staré ovocné stromy. Terén sadu byl vyrovnán a vysvahován od západního oplocení



Navážení zeminy do zámeckého sadu v r. 2010

V roce 2014 v rámci projektu Revitalizace zeleně v Hrochově Týnci došlo k vysazení krajoř vzácných stromů třešní, hrušní a jablek. V roce 2021 přibyla výsadba ořešáků.



První plody hrušní

### Katalpa



Katalpa v roce 2012

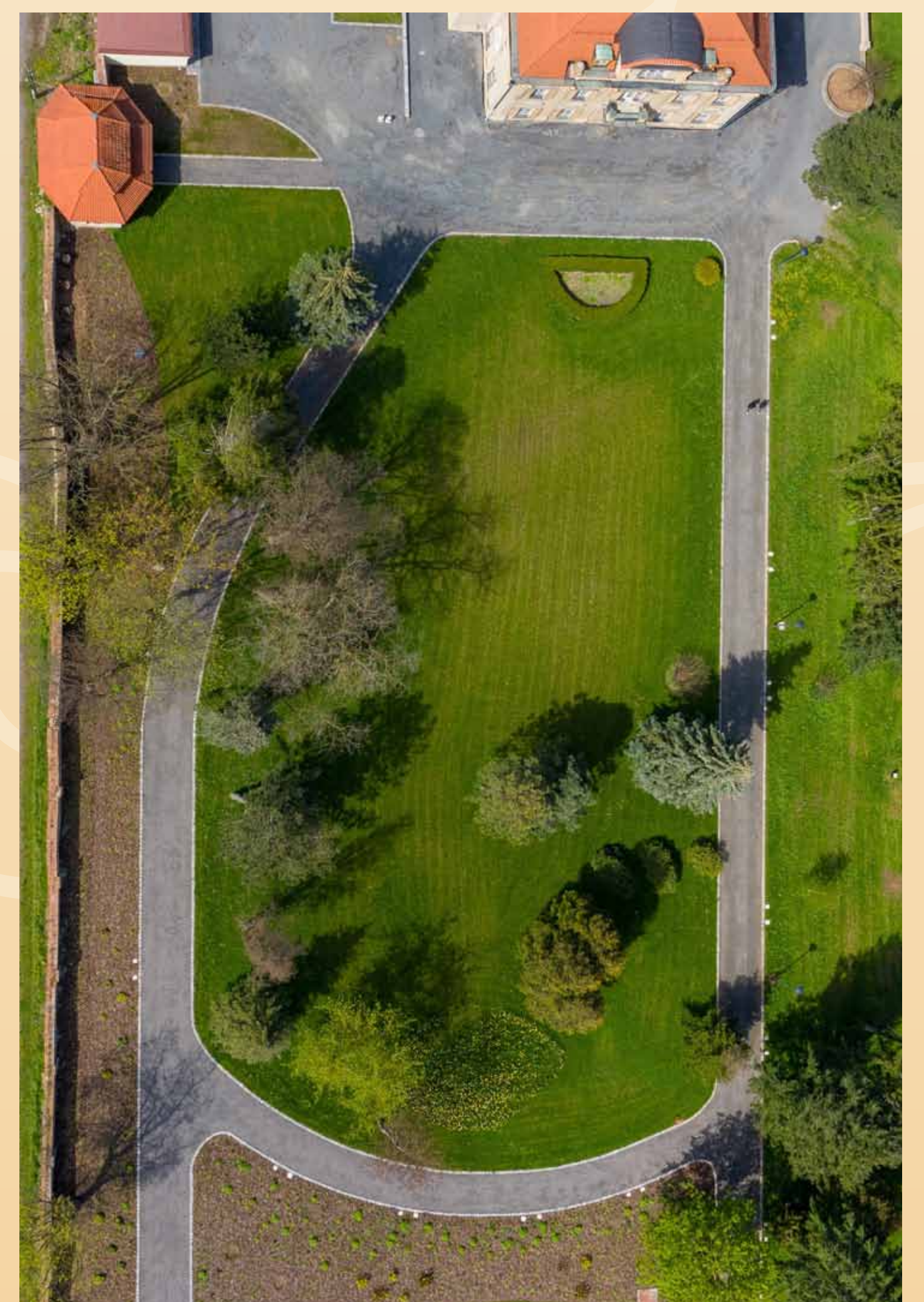
Bývalá užitková zahrada se štěpnici byla od jižního parteru pohledově uzavřena výsadbou vzácných dřevin, z nichž nejvzácnější byla katalpa trubačovitá. Její kmen nesl stopu od zásahu bleskem. Vzdělání negativně ovlivnilo dlouholeté zabetonování okolí kmenu. V roce 2020 při vichřici došlo k vyvrácení stromu, který poškodil střechu školy. Na odstranění škod se s místní JSDH zúčastnili i hasiči HSZ Chrudim, kteří pomocí jeřábu odklízeli části kmenů.



Katalpa v roce 2020

### Anglická část

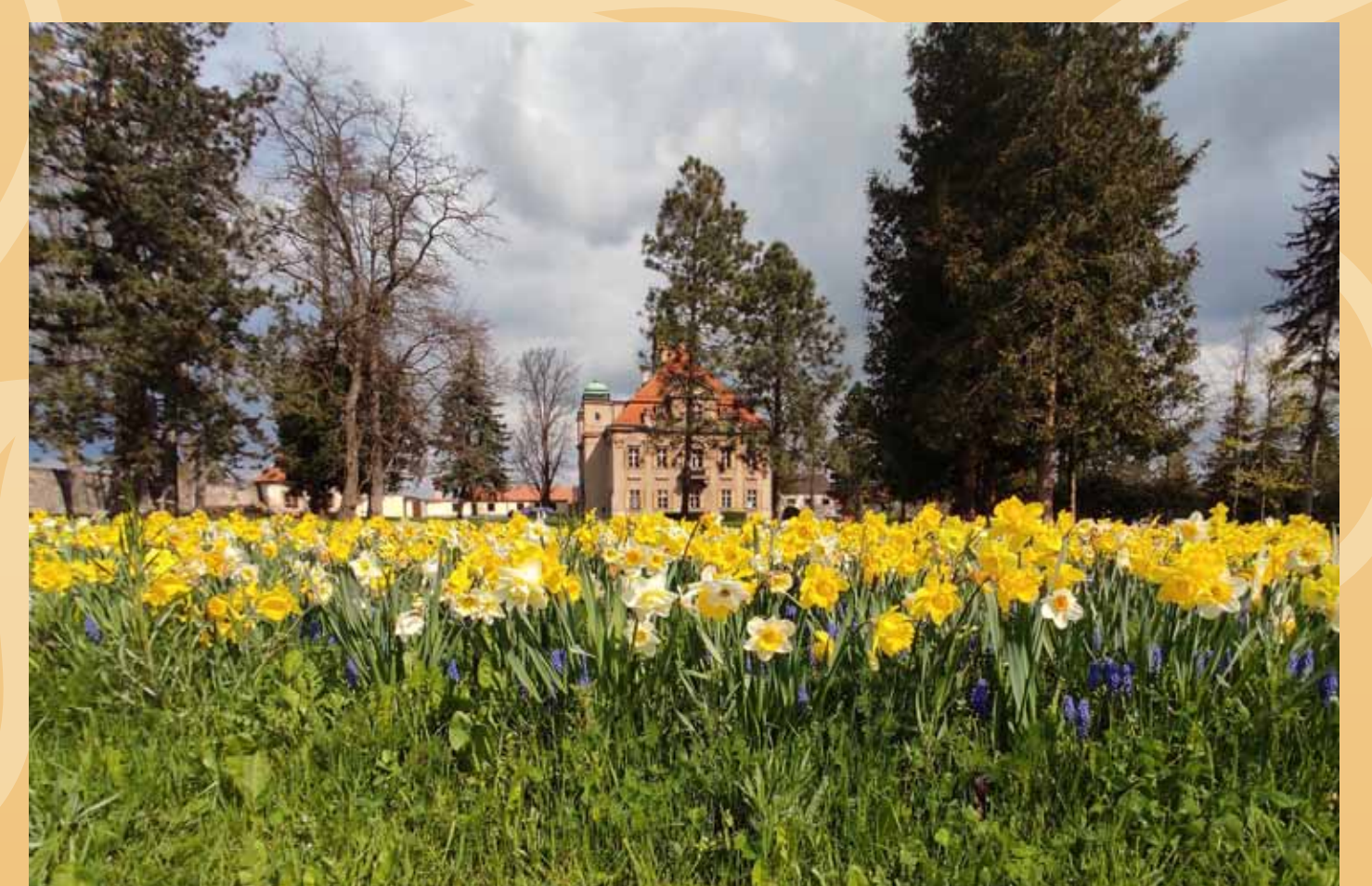
V roce 2020 a 2021 byla jižní část zámecké zahrady zrevitalizována. Došlo k terénním úpravám navezením zeminy před obnovením trávníku. Nevhodné dřeviny byly z větší části vykáceny a místo nich vysazeny nové stromy, keře a trvalky. V prostoru travnaté plochy vznikl květinový záhon, v němž rostou hustě vysázené cibuloviny.



Jižní parter v roce 2021



Jižní parter v roce 2021



Květinový záhon v roce 2021



# Zámecký park v Hrochově Týnci



## PŘÍRODNĚ KRAJINÁŘSKÁ ČÁST

### Stav při převzetí od MŠMT ČR

Město Hrochův Týnec převzalo přírodně krajinářskou část zámecké zahrady ve stavu, kdy po několik desetiletí bylo prováděno na stromech omezené množství nezbytných arboristických ošetření. Pod stromy rostly náletové křoviny do výše tří metrů. V prostoru zámecké brány u Riegrovy ulice vznikly mohutné komposty ze shrabaného listí, které byly i kolem několika stromů. Uzavření spodních částí kmenů způsobilo nevratné devastující poškození daných stromů.



Spadlé stromy v parku v roce 2009



Odvoz kompostu v roce 2009

### Prořezání stromů

Ve spolupráci s pracovníky Národního památkového ústavu v Pardubicích a orgánu státní památkové péče Městského úřadu v Chrudimi, Odboru školství, kultury, sportu a památkové péče začaly práce na revitalizaci krajinářské části zahrady. Nejprve byly vykáceny náletové dřeviny (křoviska). Postupně se rozhodovalo o osudu jednotlivých stromů, zda nebezpečí pádu kmenů nebo silných větví je již akutní nebo zda ještě vydrží několik příštích měsíců.

„Přirozený výběr“ stromů probíhal také vlivem silných větrů, kdy byly vzrostlé stromy vyvráceny popř. zlomeny.



Březová alej v roce 2011

Vlivem bezprostřední blízkosti vzrostlých dominantních dubů, které zapříčinily nedostatečné světelné podmínky, byly ve špatném zdravotním stavu břízy, které tvořily alej podél centrální cesty. Proto bylo rozhodnuto o vykácení březové aleje.

### Pamětní lípy

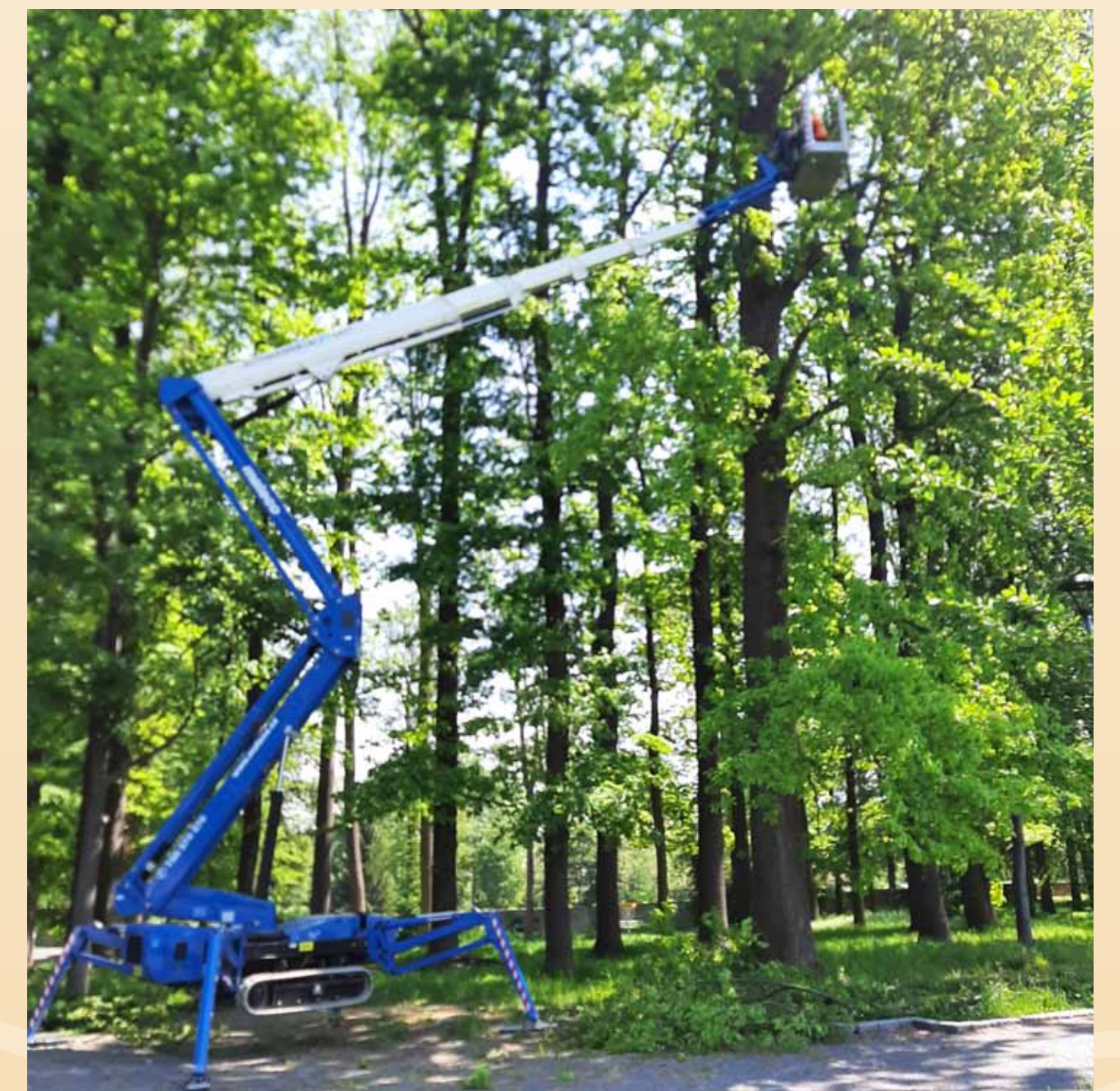
V roce 2018 zde byla vysazena lípa Olgy Havlové. Slavnostní akt se konal u příležitosti nedožitých pětadesátých narozenin manželky bývalého prezidenta České republiky Václava Havla. Zúčastnili se ho např. senátorka Miluše Horská a ředitelka Výboru dobré vůle – Nadace Olgy Havlové Monika Granja.

Zároveň s lípou Olgy Havlové byly vysázeny dvě pamětní lípy připomínající výročí sta let od založení Československé republiky.



Strom Olgy Havlové, vlevo za ním je jeden z pamětních stromů vysázených u příležitosti výročí 100 let od založení republiky

### Revitalizace zeleně v roce 2020



Prořezání stromů v roce 2020

Prozatím poslední prořezání stromů v lesoparku bylo provedeno v roce 2020, kdy byly ošetřeny jednotlivé stromy odbornými arboristy. Zároveň došlo k výsadbě lip a habrů, které budou dotvářet původní ráz přírodně krajinářské kompozice zahrady v příštích desetiletích.

Souběžně byla provedena modelace terénu návozem zeminy, čímž bylo docíleno pozvolnějších terénních přechodů.

Nejsilnější kmeny z pokácených a spadlých stromů byly následně využity pro výrobu laviček nebo stojanů na kola.



Jižní parter v roce 2021



Stojan na kola z kmenu stromu



# Zámecký park

## v Hrochově Týnci



## ZÁPADNÍ ČÁST

### Zahradní domek

Zděný přízemní neobarokní zahradní domek se široce okosenými rohy je krytý vysokou mansardovou střechou. Vnější omítky jsou hladké, vápenné, světle okrové, na západní straně doplněné hrubými rámci. V okosených nárožích jsou velká šestitabulková okna.



Zahradní domek v roce 2016



Zahradní domek v roce 2021

### Plechová garáž

Vpravo od zahradního domku byla zcela nevhodně postavena plechová garáž pro parkování osobních automobilů, která byla odstraněna v roce 2019.



Garáž v roce 2006

### Jírovec

Před zahradním domkem rostl mohutný jírovec. Z důvodu špatného zdravotního stavu byl pokácen.



Kácení jírovce v roce 2020

### Hospodářské budovy

Stav hospodářských budov při převzetí od Ministerstva školství mládeže a tělovýchovy byl velice špatný. Proto se zpracovala výkresová dokumentace na celkovou rekonstrukci budovy, která byla provedena v roce 2019. Při ní se upravila plocha mezi zámkem a hospodářskými budovami.



Hospodářské budovy v roce 2006



Vnitřek hospodářských budov v roce 2015



Oprava střechy na hospodářských budovách v roce 2015



Venkovní terénní úpravy v roce 2019



Vnitřní prostory v roce 2019



Západní parter v roce 2021



# Zámecký park v Hrochově Týnci



## CESTY

### Stav při převzetí od MŠMT ČR

Cestní síť byla při převzetí ve stavu, kdy centrální komunikace byla štěrková nebo ze směsi štěrku se zeminou. Okraje cest byly nezpevněné, volně přecházející do travního porostu. Vedlejší cesty, které byly mezi zámekem a budovou školy, se používaly k dovozu uhlí pro vytápění zámku. Byly vytvořeny z kvalitního betonu o tloušťce 30 cm.



Centrální komunikace v roce 2008



Boční cesta v jižním parteru v roce 2008



Cesta u hospodářských budov v roce 2008

### Nové cesty

Při návrhu nových cest se vycházelo z několika požadavků:

- Zajištění přístupu požárních vozidel, který byl ve stávajícím stavu velmi obtížný.
- Povrch cest hodící se do přírodně krajinářské zámecké zahrady (štěrkový).
- Šířka musí vyhovovat i případnému umístění stánků podél cest.
- Na ohraničení cest budou použity žulové kostky dodané ze zdrojů města.
- Podél cest bude proveden rozvod elektrické energie, veřejného osvětlení a příprav rozvodu pro další síť.
- Vhodné umístění laviček a košů pro odpadky.
- Cesty přírodně krajinářské části budou v měkkém přírodním provedení (štěpkovaná dřevní hmota, okraje z prken) umožňující rekreační běh. Tyto cesty budou vedeny mimo lokality, kde je květena.



Centrální cesta v roce 2017



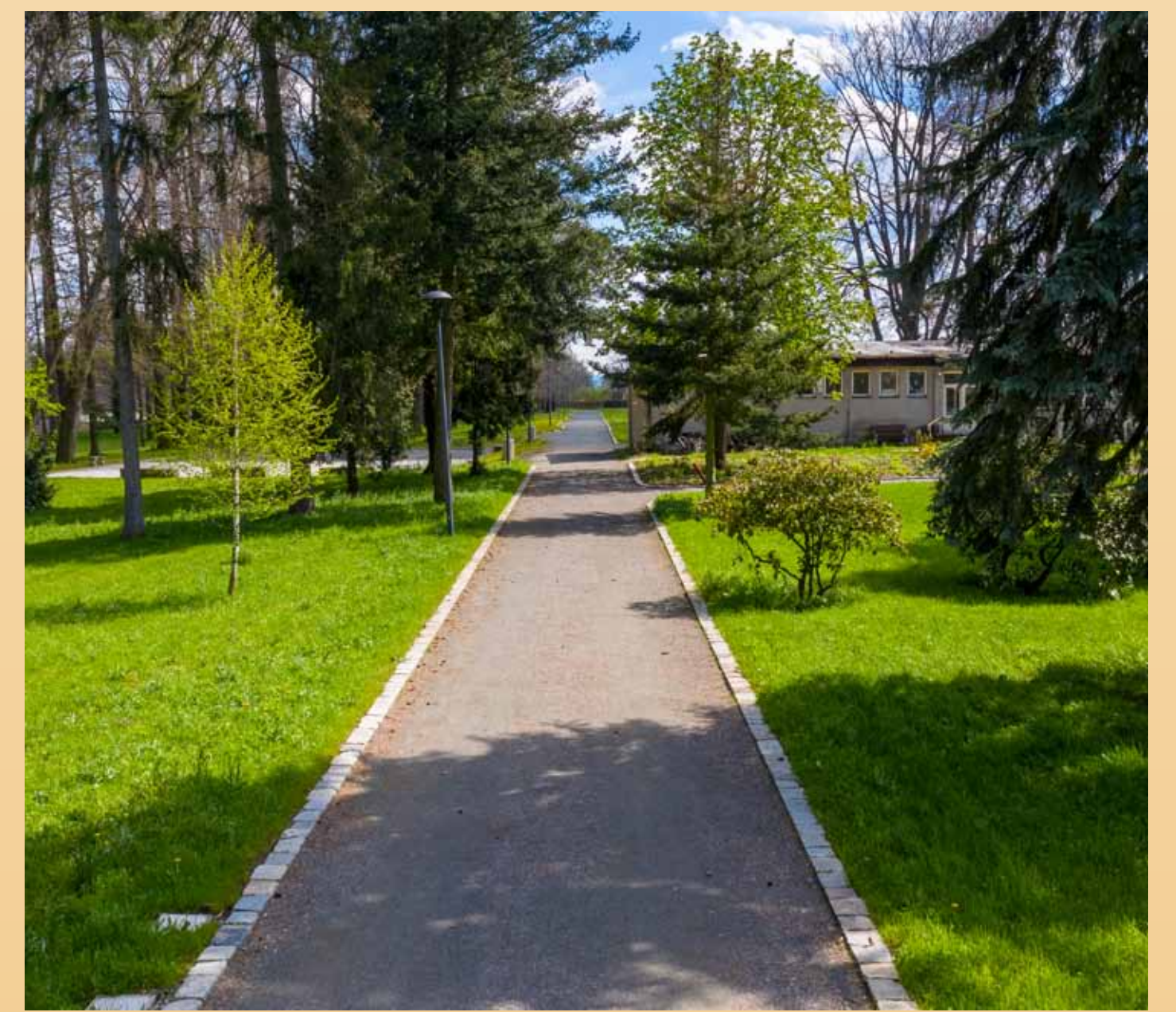
Veřejné osvětlení v parku v letech 2017 a 2020



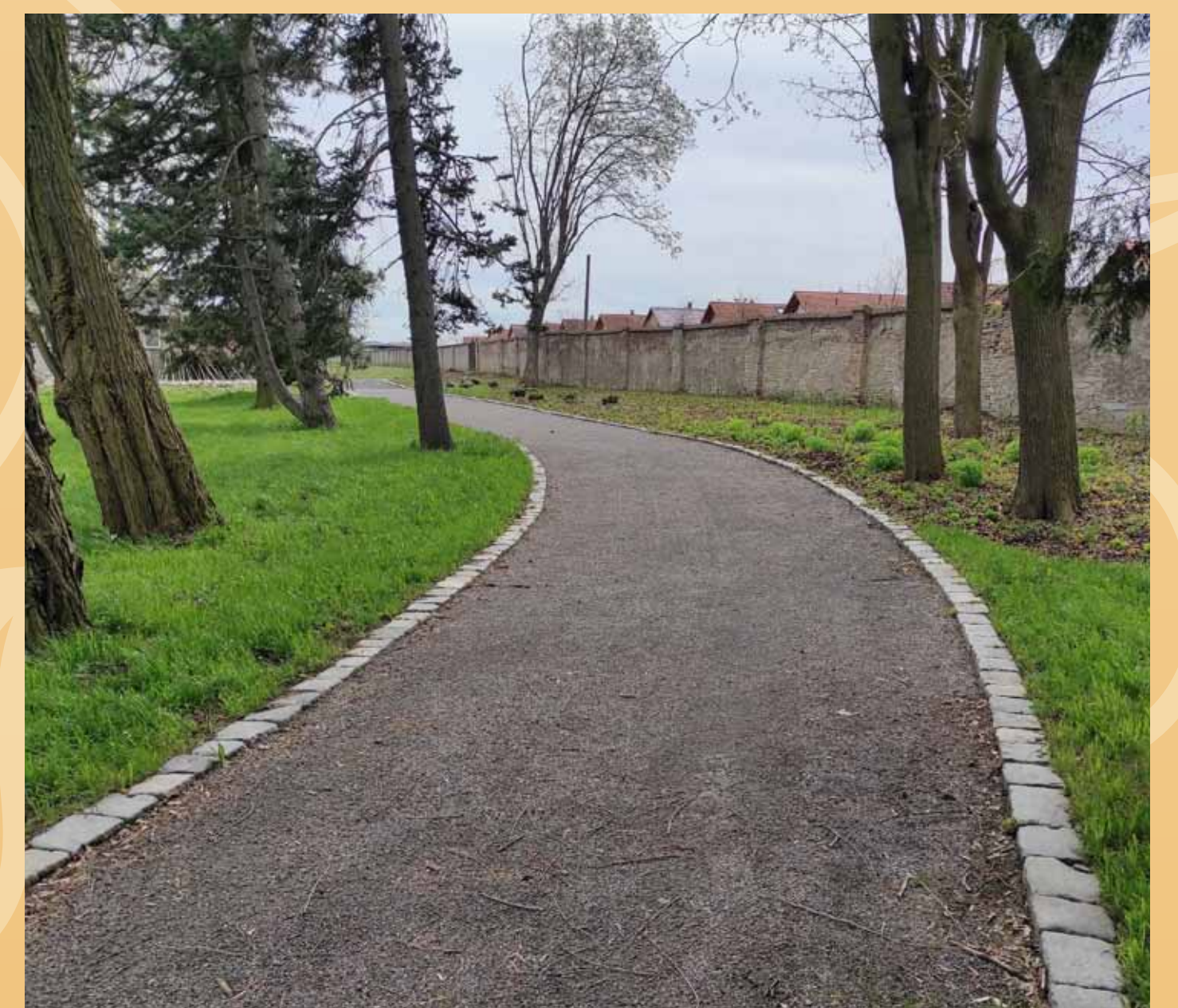
Centrální cesta v roce 2018



Realizace cest v krajinářské části v roce 2019



Centrální cesta v roce 2021



Boční cesta v jižním parteru v roce 2021



# Zámecký park v Hrochově Týnci



## AKTIVNÍ ODPOČINEK

### Celkový záměr

Jako nosná myšlenka pro zámeckou zahradu je použita filosofie aktivního odpočinku skloubeného s krásným přírodním prostředím, které mohou využívat všechny věkové kategorie.

### Diskgolf

Pro naplnění tohoto cíle bylo v roce 2017 schváleno vybudování diskgolfového hřiště. Pro návrh i pro realizaci hřiště byl osloven přední český diskgolfový hráč p. Přemysl Novák z Prahy. Byla zvolena devítikošová varianta, která odpovídá pravidlům pro turnaje úrovně mistrovství České republiky.



### Dětské hřiště



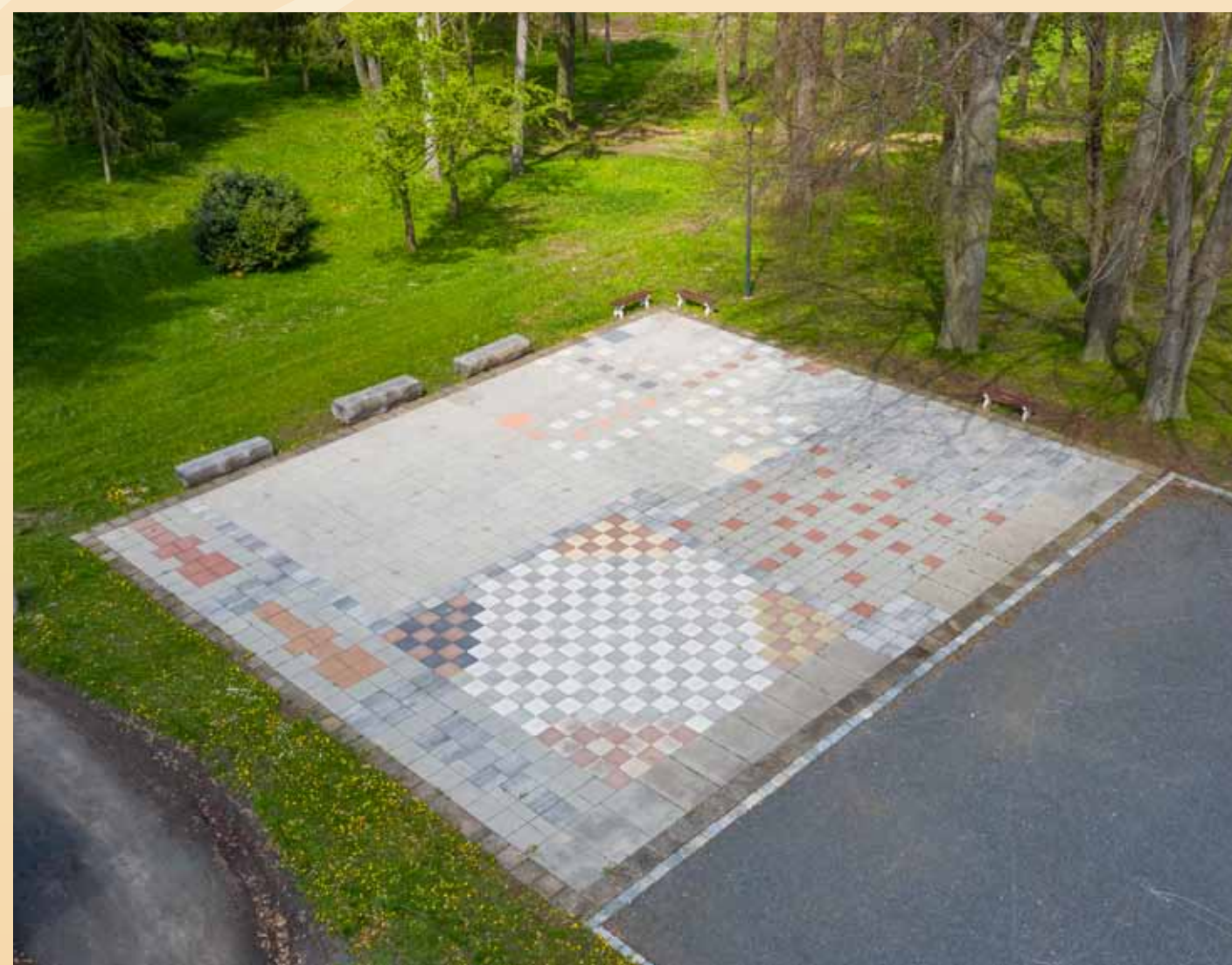
Diskgolfový koš v roce 2017

### Společenské hřiště

V roce 2017 vznikla na části bývalého antukového hřiště zpevněná plocha z dlaždic, na které je možné hrát různé společenské hry. V rámci realizace byla oslovena firma Best, která dodala za sponzorské ceny jednotlivé dlaždice.



Počátek stavby hřiště v roce 2017



Společenské hřiště v roce 2021

Druhá polovina hřiště byla ponechána s přírodním kamínkovým povrchem. Tato plocha (společně s okolními cestami) se využila prvně v roce 18. června 2017 pro regionální petanquový turnaj. Kvalita hřišť i zázemí umožnila přidělení turnajů v úrovni prestige a turnajů různých kategorií mistrovství republiky. Do zdejšího areálu se několikrát ročně sjíždějí domácí i zahraniční hráči.



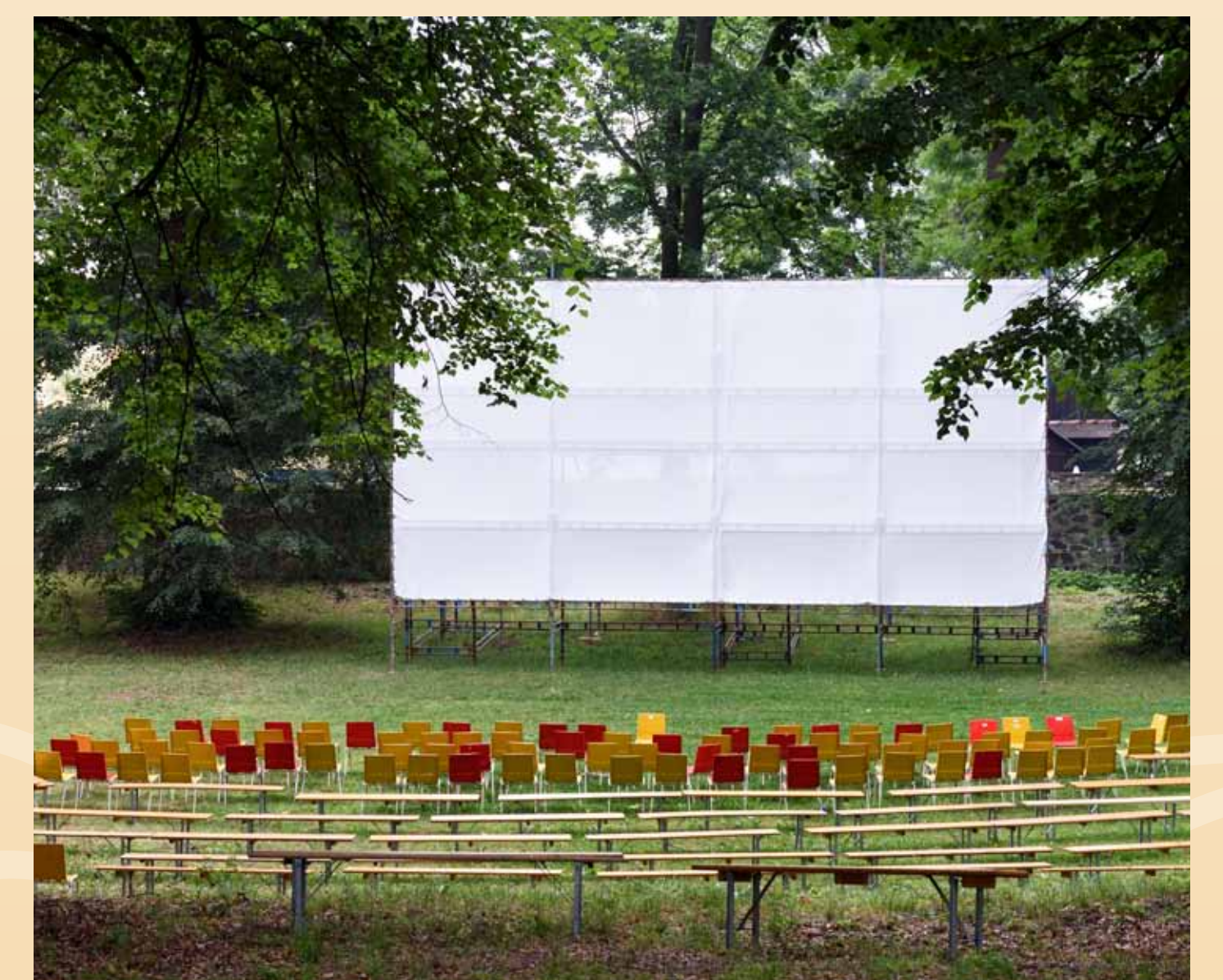
Turnaj v petanque

### Rekreační běh

Pro rekreační běhání lze využívat síť pěšin zejména v krajinářské části, která má měkký povrch z odpadní dřevěné hmoty (štěpka, piliny).

### Letní kino a další společenské akce

V rámci revitalizace přírodně krajinářské části vznikl amfiteátr, v němž lze pořádát různé koncerty a společenské akce. Oblíbené je promítání filmů.



Letní kino v roce 2017



Velké Mikulášské putování v roce 2019



Pohádkový les v roce 2016

Areál poskytuje takřka neomezený prostor pro realizaci jakéhokoliv vhodného nápadu, který bude přirozeně zapadat do daného prostředí.



# Zámecký park

## v Hrochově Týnci



## KVĚTENA V ZÁMECKÉM PARKU

### Rododendron (pěnišník)



Pěnišníky jsou stálezelené dřeviny v zámeckých zahradách hojně vysazované ve skupinách zejména pro své atraktivní květy v pozdním jaře. Jde o národní dřevinu Nepálu, zahrnuje řadu kultivarů nejrůznějších barev. V Čechách pěstovány od konce 19. století.

### Narcis



Oblíbená jarní cibulovina, u nás nepůvodní, ale umí zplaňovat a zkrášlovat zahrady každoroční záplavou květů, vhodná do trávníků i okrasných záhonů.

### Krokus



Cibulnatá rostlinka s nápadnými květy v jarních měsících oživí trávníky i okrasné záhony.

### Sasanka



První posel jara, typická rostlina jarního aspektu, naše domácí, původní, vázaná na polostín opadavých lesů. Vytváří kobercové porosty.

### Sněžěnka



Drobná cibulovina původní v našich krajích v lužních lesích, první posel jara, který rozkvétá někdy ještě pod sněhovou pokrývkou na konci února a v březnu, zplaňuje.

### Fialka (Violka vonná)



Violka vonná je vytrvalá bylina, pravděpodobně zdomácnělá již od středověku. Krásně voní.

### Dymnivka



Podrostové rostliny jarního aspektu vázané na polostín listnatých lesů a bohatou vrstvu humusu. Celá rostlina je jedovatá. Vytváří kobercové porosty.

### Jírovec



Vysoká dřevina původem z jihovýchodní Asie, oblíbená nejen pro sběr plodů – kaštanů, ale hlavně pro velký bílý květ. Typická dřevina barokních a přírodně krajinářských zahrad.

### Lípa



Náš národní strom. V zámecké zahradě je jeden starý soliterní jedinec – památný strom, další lípy jsou průběžně dosazovány jako např. pamětní lípa Ladislava Zadrobílka.

### Katalpa



Opadavý strom s nápadně velkými listy, atraktivními bílými květy i zajímavými plody. Květy opílovány ve dne čmeláky, v noci nočními můrami. Oblíbená dřevina v zámeckých zahradách.



# Zámecký park

## v Hrochově Týnci



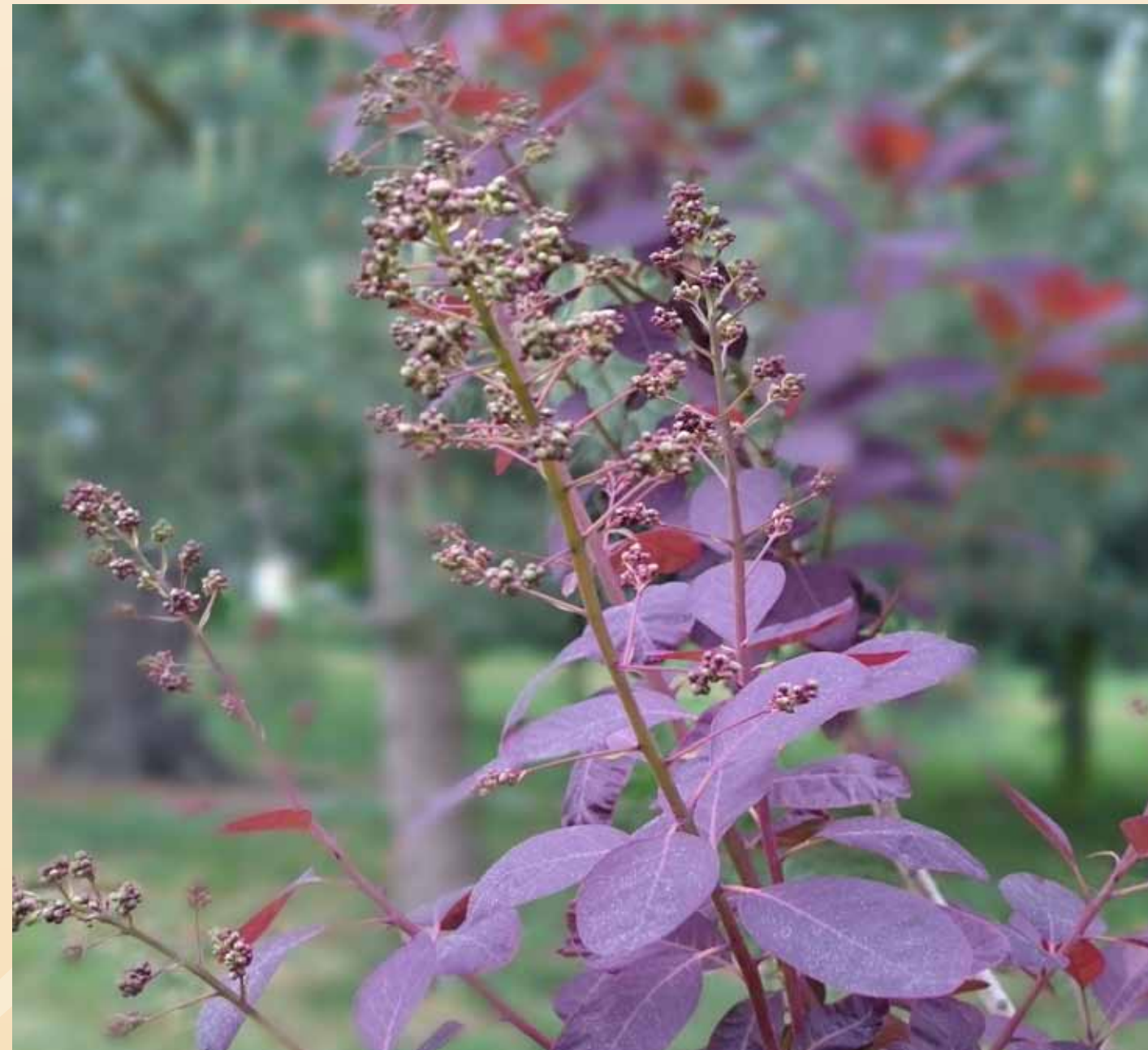
## KVĚTENA V ZÁMECKÉM PARKU

### Buk lesní



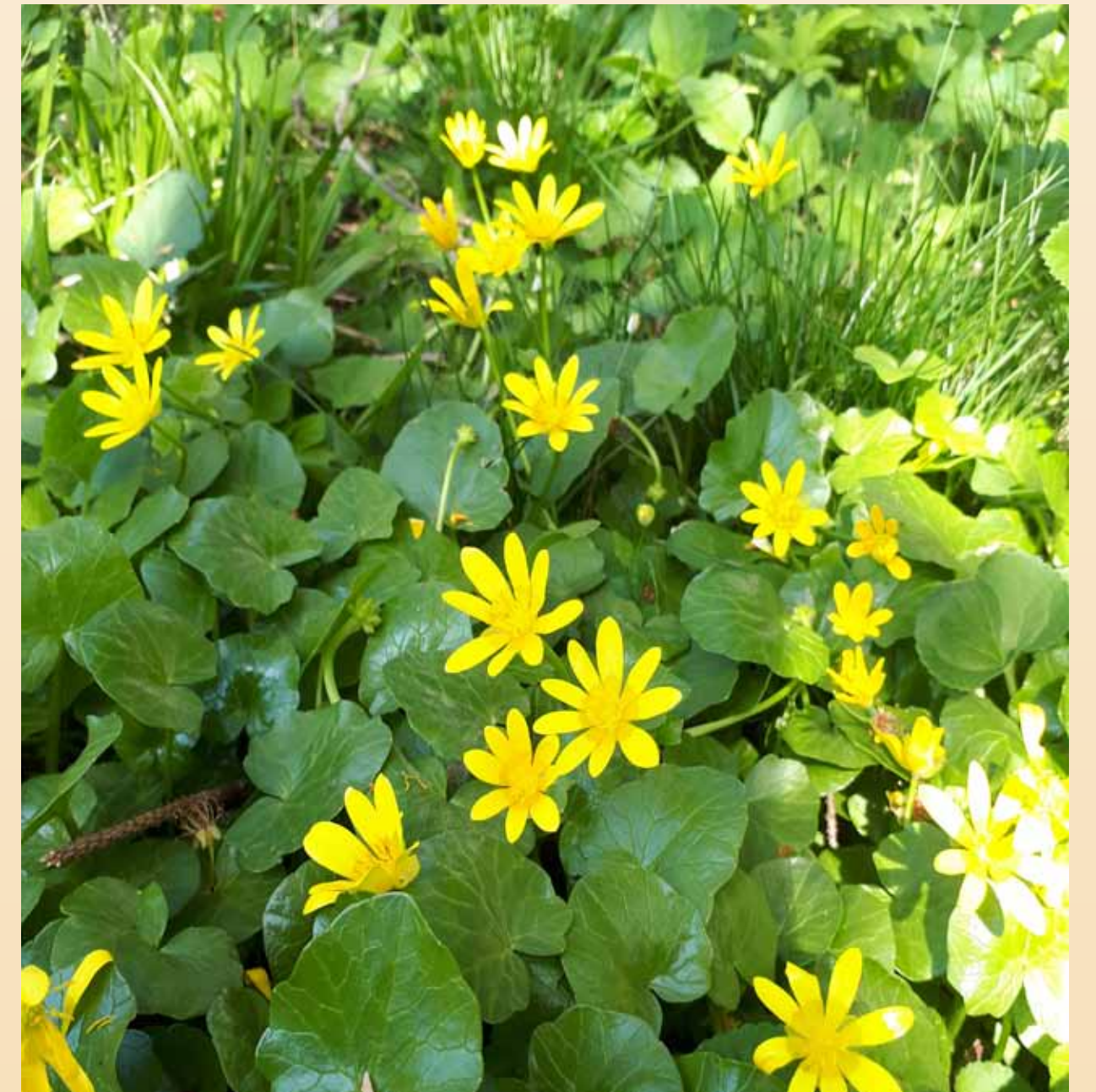
Statný strom domácího původu s nápadnou lesklou borkou a hladkými listy. V parku je pěstován i červenolistý kultivar.

### Ruj vlasatá



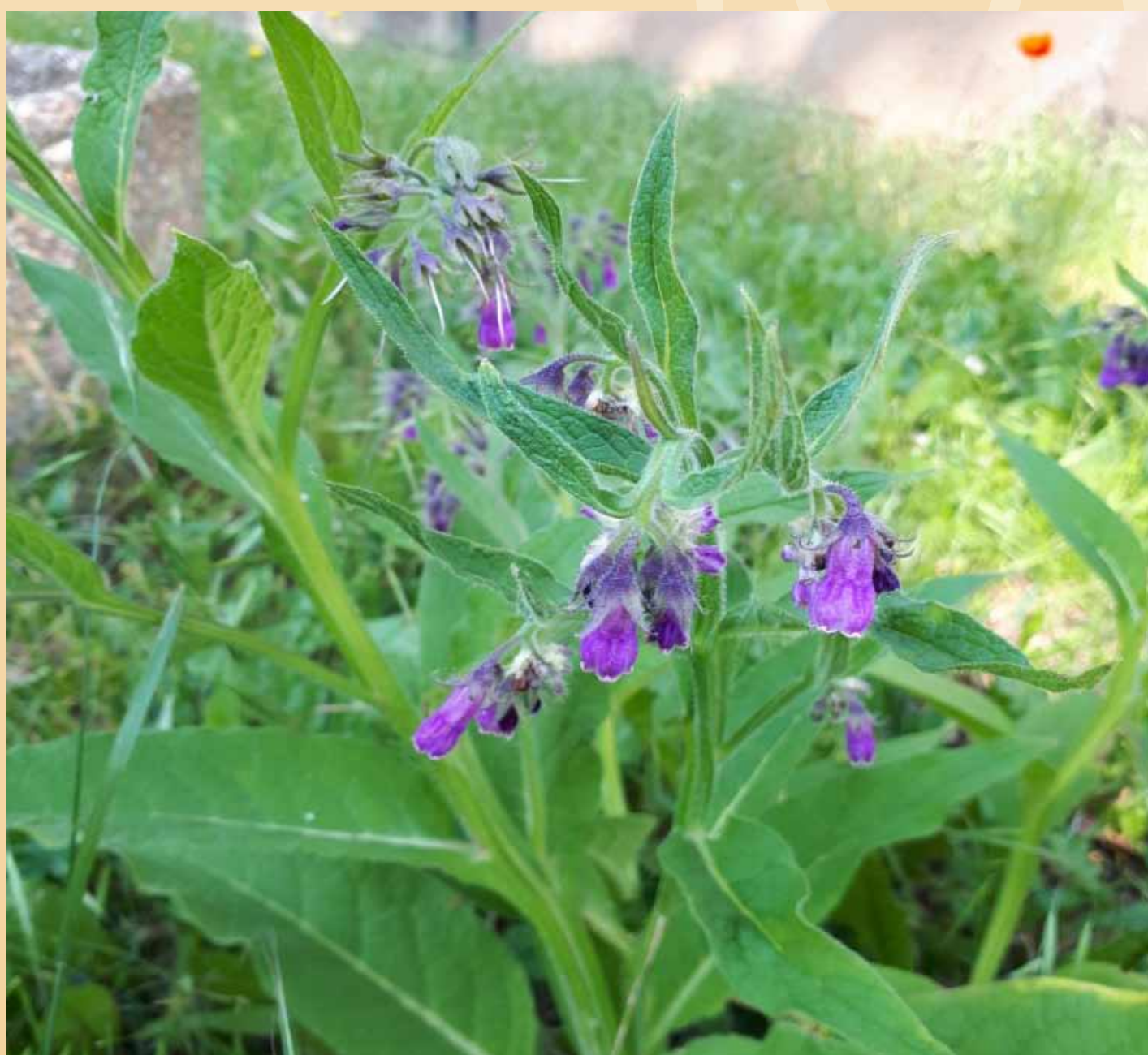
Keř pocházející z jižní Evropy, nápadný svým vzdušným květenstvím a červenavým zabarvením listů. Výrazná solitéra.

### Orsej jarní



Naše domácí vytrvalá bylina, vytvářející koberec žlutých květů na jaře. Je vázaná na vlhčí stanoviště.

### Kostival lékařský



Domácí vytrvalá bylina vázaná na vlhčí stanoviště, známá pro léčivé účinky kořene.

### Šácholan (magnolie)



Opadavý keř s nápadnými květy, které se objevují v květnu.

### Rozrazil rezekvítek (bouřka)



Naše domácí vytrvalá bylina, využívaná i v lékařství. Kvete od dubna do srpna.

### Javor



Naše domácí dřevina. V parku zastoupen javor mléč, javor klen, červenolisté odrůdy. Kvete při rašení listů.

### Ovocné dřeviny



V části zámeckého sadu doplněny nově staré krajové odrůdy třešní, hrušní, slivoní a jabloní.

### Orlíčky



Domácí vytrvalá bylina v parku pěstovaná v řadě vyšlechtěných kultivarů. Typická rostlina do polostínu a stínu.



# Zámecký park

## v Hrochově Týnci



## PODĚKOVÁNÍ

Závěrem bychom chtěli poděkovat všem, kteří se jakýmkoliv způsobem zúčastnili při návrhu, schvalování, dozoru a realizaci jednotlivých dílčích akcí v zámeckém areálu. Každý do své části vnesl myšlenku, ze které se skládá současný celek. Také je nutné poděkovat všem zastupitelům v jednotlivých volebních obdobích a zaměstnancům města Hrochův Týnec a všem, kteří svou aktivitou vnášejí při akcích zde pořádaných život do tohoto areálu.

### Autoři projektové dokumentace

- **Ing. Lenka Marková** – autor studie areálu zámecké zahrady a dokumentace pro výsadbu zeleně
- **Ing. Miloslav Jelínek a Ing. Jan Kobosil** – autoři dokumentace zděného oplocení a studie rekonstrukce hospodářských budov
- **Ing. Josef Dvořák** – autor dokumentace na opravu balustrády
- **Ing. Václav Pohorský** – autor dokumentace rekonstrukce hospodářských budov za zámkem
- **Mgr. Přemysl Novák** – autor návrhu diskolgového hřiště

### Poskytovatel úvěru

- **Česká spořitelna a.s.**

### Pracovníci Národního památkového ústavu ÚOP v Pardubicích

- **PhDr. Václav Paukert**
- **Ing. Věra Skalová**
- **Ing. Věra Veselovská, DiS.**
- **Ing. Bc. Aleš Papáček**
- **Ing. Václav Medek**

### Pracovníci Odboru památkové péče v Chrudimi

- **Mgr. Ludmila Nováková** – konzultantka jednotlivých částí projektů, dozor z hlediska památkové péče
- **Ing. Alena Kopecká** – dozor z hlediska památkové péče

### Archeolog Regionálního muzea Chrudim

- **PhDr. Jan Musil** – archeologický dozor při stavbách

### Realizační firmy

- **BEST** – dodavatel dlažby pro společenské hřiště (dodávka dlažky za režijní cenu, dopravu hradil dodavatel)
- **Elpo s.r.o.** – realizace osvětlení a rozvod elektrické energie
- **GoldStav CZ s.r.o.** – realizační firma rekonstrukce hospodářských budov u zámku, oplocení u západní zděné brány, štetových cest v zámeckém parku, aj.

- **HEPA Group s.r.o.** – realizační firma diskolgového hřiště
- **Hřiště.cz, s.r.o.** – realizační firma na dodávku dětského hřiště
- **IFASO s.r.o.** – realizační firma na výstavu cihlového plotu západního zámeckého oplocení
- **INSTAL CHROUSTOVICE s.r.o.** – realizační firma přepojení vodovodu
- **Jelínek Daniel, Údržba zeleně** – dodavatel prací spojených s údržbou zeleně
- **Michal Kindl** – realizační firma na kácení dřevin a arboristické práce
- **KVIS Pardubice a.s.** – realizační firma na výstavbu základů západního zámeckého oplocení
- **Mecoptera s.r.o.** – realizační firma kovaných bran
- **BcA. Zdeněk Šmahel, DiS.** – restaurátor kamenických prací na balustrádě a západní bráně
- **Unistav Chrast s.r.o.** – realizační firma na rekonstrukci východní zámecké brány
- **Vykrut, zahradní služby a.s.** – realizační firma většiny projektů na výsadbu zeleně a arboristických prací

### Poskytovatelé jednotlivých dotací

- **Ministerstvo pro místní rozvoj ČR**  
projekt: „Zámecký park pro děti“ – z roku 2013, dotační částka ve výši 326 480 Kč.
- **Státní fond životního prostředí**  
projekt: „Rekonstrukce zámeckého sadu a regenerace zeleně v obci Hrochův Týnec“ – z roku 2012 – dotační částka ve výši 2 402 129 Kč
- **Ministerstvo životního prostředí ČR**  
projekt „Zámecká zahrada v Hrochově Týnci“ – z roku 2020 – dotační částka ve výši 3 568 205,79 Kč
- **Pardubický kraj**  
projekt „Oprava východní zámecké brány“ – z roku 2010 – dotační částka ve výši 100 000 Kč  
projekt „Restaurování sochy sv. Panny Marie Svatohorské“ – z roku 2011 – dotační částka ve výši 60 000 Kč  
projekt „Oprava barokní (vstupní) brány“ – z roku 2016 – dotační částka ve výši 50 000 Kč  
projekt „Oprava soklu balustrády“ – z roku 2017 – dotační částka ve výši 80 000 Kč  
projekt „Oprava zděná západní vstupní brány“ – z roku 2018 – dotační částka ve výši 100 000 Kč
- **Svazek obcí Košumberska**  
příspěvky z dotačního titulu Kulturní dědictví Košumberska



MINISTERSTVO  
PRO MÍSTNÍ  
ROZVOJ ČR



STÁTNÍ FOND  
ŽIVOTNÍHO PROSTŘEDÍ  
ČESKÉ REPUBLIKY



Ministerstvo životního prostředí  
České republiky



Pardubický kraj