



Retroligweide *aan de Nete*



REGIONAAL LANDSCHAP
RIVIERENLAND
LANGS NETE, DIJLE, ZENNE & RUPEL





Retroligweide aan de Nete

Back, back into time...

Een tijd waarin alles eenvoudiger was, waar weides als deze weid verspreid waren en spellingfouten uit den boze. Een tijd waar er nog tijd was om te liggen, te rusten en te genieten van het landschap.

WELKOM OP DE RETROLIGWEIDE

waar je de geschiedenis van de Nete kan induiken en er verder niets moet!
Behalve dan de antiek charmante foto's te bewonderen, de teksten te lezen en de nostalgie teder te omhelzen!

coverfoto: Erfgoedbank Kempens Karakter (collectie: Stadsarchief Lier)





Getij-evolutie

Eeuwenlang waren beide Neten **trage vlakterivieren** zonder getijdenwerking, en zonder dijken. Door de stijging van de zeewaterspiegel werd vanaf de 6e eeuw ook de Nete met de vloed geconfronteerd. Vanaf de 9e eeuw volgden ertal van menselijke ingrepen, zoals het opwerpen van dijken, het inpolderen, het rechte trekken van bochten, en het verdiepen van de vaargeul, waardoor het getij steeds dieper landinwaarts trok.

Heden is de Nete is een **zoetwatergetijdenrivier**. Tweemaal daags daalt en rijst het water. De getijgolf ontstaat in de Atlantische Oceaan onder invloed van de aantrekkingskrachten van zon en maan en heeft meer dan twee etmalen nodig om onze kust te bereiken. Vanuit de Noordzee dringt hij het trechtervormige Schelde-estuarium binnen en bereikt de Nete via de Rupel.

Wegens de vorm van het rivierbekken (o.a. bodemweerstand) beweegt de vloedgolf zich sneller en is er sprake van **getij-asymmetrie**: het eb duurt langer dan de vloed. Hoe verder stroomopwaarts, hoe groter de verschillen. De vloed voert daarbij telkens meer slib en zand aan dan er met de eb verdwijnt. Een groot deel hiervan werd in de beemden afgezet.

Op de Kleine Nete is het getij voelbaar tot Grobbendonk, 14km opwaarts van Lier; op de Grote Nete tot Itegem, 17km opwaarts van Lier.



Waar de drie kronkelende Nethen een zilveren knoop leggen...

...daar ligt Lier volgens de beschrijving van Felix Timmermans. Maar waar exact ligt die samenloop van de Nethen? In het noorden kwam de Kleine Nete de stad binnen via het **Groot Spui**. De Grote Nete kwam in de stad via het **Klein Spui**. Allebei verlieten ze Lier in het zuiden via de **Balie**, ter hoogte van het stadspark, waar ze samen verderstroonden als de Benedennete of gewoonweg de Nete. De Kleine Nete in de binnenstad kennen we nu nog als de 'Binnennete'. Samen met talrijke **vlietjes** werd de Grote Nete in de binnenstad in de loop van de achttiende en negentiende eeuw overdekt of gedempt omwille van de hygiëne en het permanente overstromingsgevaar. Door de verbinding van de Kleine en Grote Nete via de Albertvaart (reeds sinds 1426) en het afsluiten van de Binnennete is de eigenlijke samenvloeiing van de Kleine en de Grote Nete verschoven van het zuiden naar het noordoosten van de stad.





De Lierse palingschuiten met hun kruisnetten

Het **palingdraaien** was een vismethode die typisch en uniek was voor de Pallieterstad. De palingschuiten hadden zeil noch motor. Ze werden voortbewogen door de stroming van het water. De Nete ondergaat ter hoogte van Lier een sterke **getijdenwerking**, waardoor het water gedurende ongeveer negen uur stroomafwaarts loopt en daarna twee à drie uur stroomopwaarts. Door die stromingen liet de visser zich naar zijn visplaats drijven en daarna terug naar huis. Terwijl de boot verankerd was, werd een vierkant net neergelaten tot op de bodem van de Nete. Dit net kwam door de stroming schuin te staan. De paling, die steeds stroomopwaarts zwemt, kwam zo in het net terecht. Het net werd om de vijf minuten opgehaald d.m.v. een draaiwiel, vandaar de naam 'palingdraaien'. In 1974 werd het palingdraaien bij wet verboden. De Lierse vissersboten met hun kruisnetten moeten in grote mate het beeld hebben bepaald van het Netelandschap. Hun visgronden strekten zich uit tot aan de Rupel.





De Vismarkt

Schippers die hun waren kwijt wilden in de stad, moesten bij het binnenvaren aan de Balie, ten zuiden van Lier, **stadsgeld** betalen. Ze voeren dan de Binnennete af tot aan hun losplaats en betaalden er nog een extra **kadegeld**.



Op de Vismarkt bevindt zich nog steeds een oude **vismijn**. De vis werd aangevoerd met platte schuiten en wekelijks per opbod verkocht, met de talrijke kopers rond de afbakening. Tot 1958 vond men hier ook het 17e eeuwse 'Buyldragershuisje', het gildehuis voor de **buildragers**. Het buildragersambacht ('builen' = zakken) kan je vergelijken met dat van onze huidige dokwerkers.

Heden verhindert de Albertvaart in het noorden en een sluis in het zuiden van Lier de natuurlijke toegang van schepen tot de Binnennete.

* LIER *

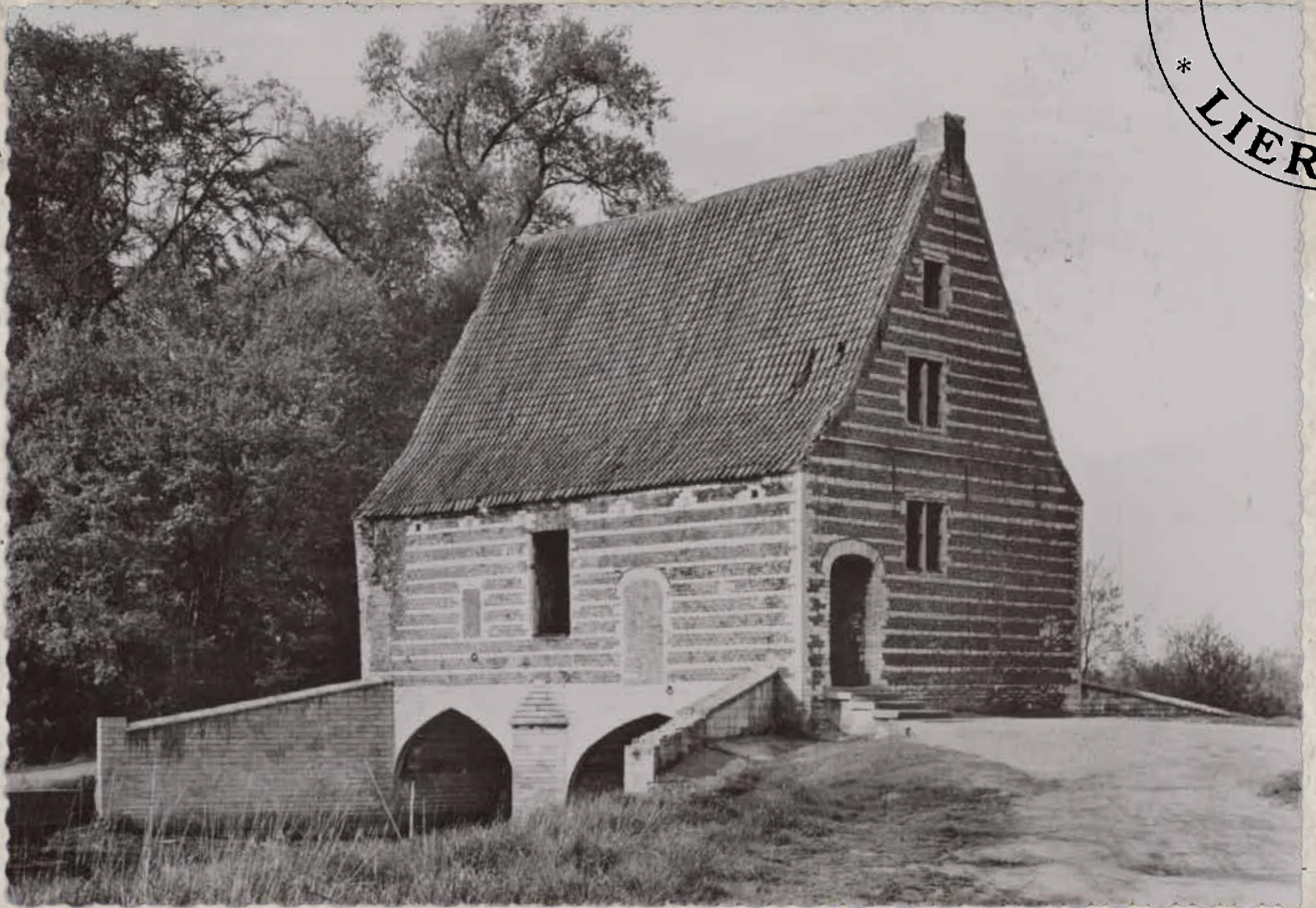


Scheepswerwen

Op de bovenste foto zien we een voormalige sloopstimmerwerf naast het Netekanaal aan de Waversesteenweg in Lier. Rechts ligt een boerenschuit die voornamelijk vee, groenten en takkenbossen vervoerde.

Deze sloopstimmerwerf bevond zich aanvankelijk aan de Zaat nabij de Leuvensepoort. En die naam is niet toevallig. In zijn oorspronkelijke betekenis is een 'zaat' een droogvallende zandplaat langs de benedenloop van een rivier. Het zaat werd gebruikt om schepen 'te banken' zodat ze ook onder de waterlijn konden worden onderhouden. Men zei dat dat het schip 'op zaat lag'. Het was dus een soort getijdenwerf.





Het Spuihuis

Na het graven van een verbinding tussen de Kleine en de Grote Nete in het noordoosten van Lier, werden begin 16e eeuw het Groot en Klein Spui gebouwd als onderdeel van de tweede stadsomwalling. Samen met de sluis van de Moltoren ten zuiden van de stad, waren zij vroeger de enige sluizen van het gehele Netebekken. De Kleine Nete kwam de stad binnen via het Groot Spui en de Grote Nete kwam in de stad via het Klein Spui. Vandaag blijft enkel het Groot Spui over.

Het Spuihuis bevond zich bovenop een **spuisluis**. Het gebouw op de sluis diende voor de huisvesting van de sluiswachter. De sluis had de functie van waterbeheersing van de binnenstad. Men kon er het water tijdelijk opsparen en dan door de stad laten lopen, om de stad te “**spuien**” (schoon te spoelen). Bij overstromingsgevaar kon men de sluis sluiten en werd het water via het verbindingskanaal naar de Grote Nete geleid, die een boog maakte rond de stad.



De verdwenen Volmolen

In 1425 werd de stad Lier in het bezit gesteld van een graanwatermolen. Vermoedelijk werd deze oude watermolen in 1432 omgebouwd tot Volmolen ten behoeve van de bloeiende **lakennijverheid**. De volmolen ontleent immers zijn naam aan het “**vollen**” (vervilten) van wollen stoffen.

De molen was zeer schilderachtig gelegen op de oude loop van de Grote Nete (Kerkhofmolenloop), thans Gasthuisvest. Omstreeks 1900 was de molen bewoond door een typisch Liers volksfiguur “Spek en Eieren”. Om van de Gasthuisvest naar de Molpoort te gaan, diende men hem, om over zijn brug te gaan tol te betalen. Met de indijking van de Nete werd de waterloop gewijzigd zodat de molen niet meer aan het water lag. In 1911 werd de vervallen molen afgebroken.



Lier. — De Zwemplaats.

bronnen: Erfgoedbank Kempens Karakter (collectie: Heemkring Die Swane), Vol zilveren tinteling (Frans Lens, 2010)

Badplaatsen

De Nete werd ook gebruikt om plezier in te maken. De streekbewoners hadden verschillende **badplaatsen**.

Achter het Spui in Lier was er vroeger een beschermde openbare badplaats, in de volksmond het “zwumkotteke” genoemd. Er werd zelfs toezicht gehouden door een redder.

De Kesselaars hadden meerdere zwemplaatsen, al dan niet gedeeld met die van Balder (Berlaar). Er werd gezwommen 1) aan de monding van de Lindekensbeek, de Oude Laak of gewoon bekend als 't Loopke; 2) aan de Brannekensbrug aan de monding van de Rottegracht of Rotbeek; 3) aan 't Gewad, aan de Boekt; 4) achter het hof van de baron (Kesselhof); 5) ter hoogte van de Grote Gasthuishoeve en 6) een eindje verder in de Puttekens.

Ook aan Pinzieleke (Heist-op-den-Berg) was er een badplaats met badhuis waar waterpret toegestaan was. Na WO II nam de vervuiling gestaag toe en werd de waterkwaliteit van de Nete te laag om in te zwemmen.





Het Badhuis en de zwemwedstrijden

Bij de brug van de Kleine Nete speelde de toenmalige eigenaar van het latere Badhuis, Boske Vranckx, met de idee om er een zwemgelegenheid te realiseren. Zo gezegd, zo gedaan... en in 1896 werd met het aanbrengen van stuwbalken onder de brug, vanaf de late lente tot september, een heuse plage geschapen. In een klein houten gebouw kon men er zijn zwemkledij aandoen, tegen betaling van een minieme vergoeding.

Een jaar later bouwde men het drankhuis, dat de Franstalige benaming "Maison des Bains" kreeg. Vanaf 1913 organiseerde opvolger August Vranckx er zelfs zwem- en waterpolowedstrijden, die door duizenden bezoekers werden bijgewoond (foto).

Naar het Badhuis wordt in de volksmond ook verwezen als "Emmelen Sas". Nabij het Badhuis bevond zich immers het eerste van de zes **sassen** (sluizen) die in het midden van de 19e eeuw werden gebouwd bij het rechtekken van de meanderende Kleine Nete tussen Lier en Herentals.



Buiten de oevers

Maar het was niet alleen pret wat de rivier voortbracht. De geschiedenis van de Netten staat vol van de nooit aflatende strijd van de mens tegen het water. Van oudsher werd de regio geplaagd door frequente **overstromingen**. De zwaarste was deze van 1720 rond Pinksteren. Beemden en velden bleven tot 78 dagen onder water staan, waardoor de gewassen bedorven.

De lijst van de vermoede schuldigen was lang: watermolens die de rivier opstuwden, karren die door de rivier reden, het storten van steengruis in het water, de aanwezigheid van te veel 'kruyt' (water- en oeverplanten), beemden die lager waren komen te liggen door het steken van turf, etc. Men probeerde het water dan ook op verschillende manieren te bedwingen: door de boordeigenaars allerlei waterbeheersingswerken op te leggen, door het bouwen van sluizen, het rechtekken van meanders, het ruimen, verdiepen, verbreden, en indijken. Vandaag beseffen we dat we vooral de rivier weer méér ruimte moeten geven.





Schaatspret op de beemden

Naast het vernielen van oogsten in de zomer en het verspreiden van ziekten, konden overstromingen toch ook aangename gevolgen hebben. Zo gebeurde het wel eens, toen er nog echte barkoude winters waren, dat de beemden werden omgetoverd in een heus schaatsparadijs. Bovenstaande foto is genomen in Kessel op de beemden tussen de Bartstraat en de Berlaarsesteenweg.

Het rivierwater dat de beemden overspoelde is voedselrijk en het landbouwsysteem van 'vloeibeemden', ontstaan in de middeleeuwen, had dit goed begrepen. Via spuien werden de beemden in de winter op een gecontroleerde manier onder water gezet, als een soort van 'natuurlijke bemesting' van de hooilanden. De bevoeiing zorgde voor een hogere hooiopbrengst. In de tweede helft van de vorige eeuw raakte deze oude landbouwworm echter in onbruik wegens niet meer rendabel.

De Moerbeemden

*“...de klei- of leemgrond is overheersend in de beemden. Hier en daar vindt men moeren, elders rotsachtigen grond; er zijn beemden die turf bevatten, de lagen zijn omtrent 70 centimeter dik.”**

*Uit: Het ressort van Mechelen of de Geschiedenis der Gemeenten Heist-op-den-Berg, Lodewijk Liekens, 1897

- De definitieve vallei van de Grote Nete dateert van de laatste ijstijd. Sindsdien heeft de Grote Nete zich enkel nog van nature verplaatst door meandering binnen de grenzen van haar vallei.
- Er bestond een uitgestrekt moeras met rietvelden in de omstreken van Heist, Oosterwijk, Aarschot, Baal en Schriek*. Het woord ‘**moer**’ in Moerbeemden verwijst naar moeras. Tijdens het Atlanticum (5660-9220 jaar geleden), toen het klimaat warmer, vochtiger en de grondwaterspiegel hoger was dan vandaag, begon zich in deze moerassen (laag)veen te ontwikkelen.
- **Veen** ontstaat wanneer afgestorven plantenmateriaal wordt afgebroken in afwezigheid van zuurstof. In zulke omstandigheden verloopt de afbraak langzamer dan de ophoping, waardoor een dik pakket wordt gevormd.
- Bovenop dit veen kwamen afzettingen van leem en klei, meegebracht door de rivier. De Grote Nete kon de beemden nog regelmatig overstromen omdat er tot 1863 geen dijken waren.
- Enkele verlande turfkuiten in de Moerbeemden zijn de levende relictten van een oude ontginning. Veen werd met de schup weggestoken, en gedroogd in de zon tot **turf**. Tot de komst van steenkool in de 19e eeuw, was dit in Vlaanderen de belangrijkste brandstof.
- Op de veenbodem duiken zeldzame plantensoorten op zoals wateraardbei, moerasviooltje, waternavel, dotterbloem en melkeppe. Het oranjetipje en het icarusblauwtje zijn typische dagvlinders voor deze bloemrijke vegetaties.





Het Seppeke en andere wadden

Zicht op de Kleine Nete vanop een boot met aan de rechterkant het vroegere 'Seppeke' (t.h.v. Voortstraat, Emblem). Typerend voor het landschap van toen is de uitgestrektheid en de vlakke. Aan het Seppeke bevond zich een **doorwaadbare plaats**. Het was de enige verbindingsweg tussen Kessel en Emblem. In de huisjes aan weerskanten kon men wachten tot het laagtij was om de Nete over te steken. Met het verhogen van de dijken werd het Seppeke afgebroken.

Ook de Boekt in Berlaar was zo'n wad. Reeds in de 18e eeuw vond men er een veerpont met een aanlegsteiger en een herberg. Het was de enige weg, zowel van Gestel als van Berlaar naar Kessel, die de Grote Nete kruiste. Niet alleen voetgangers konden hier bij lage waterstand de rivier oversteken. Ook dieren werden er doorgestouwd en voerlieden met kar en paard zochten hier hun weg naar de overkant.



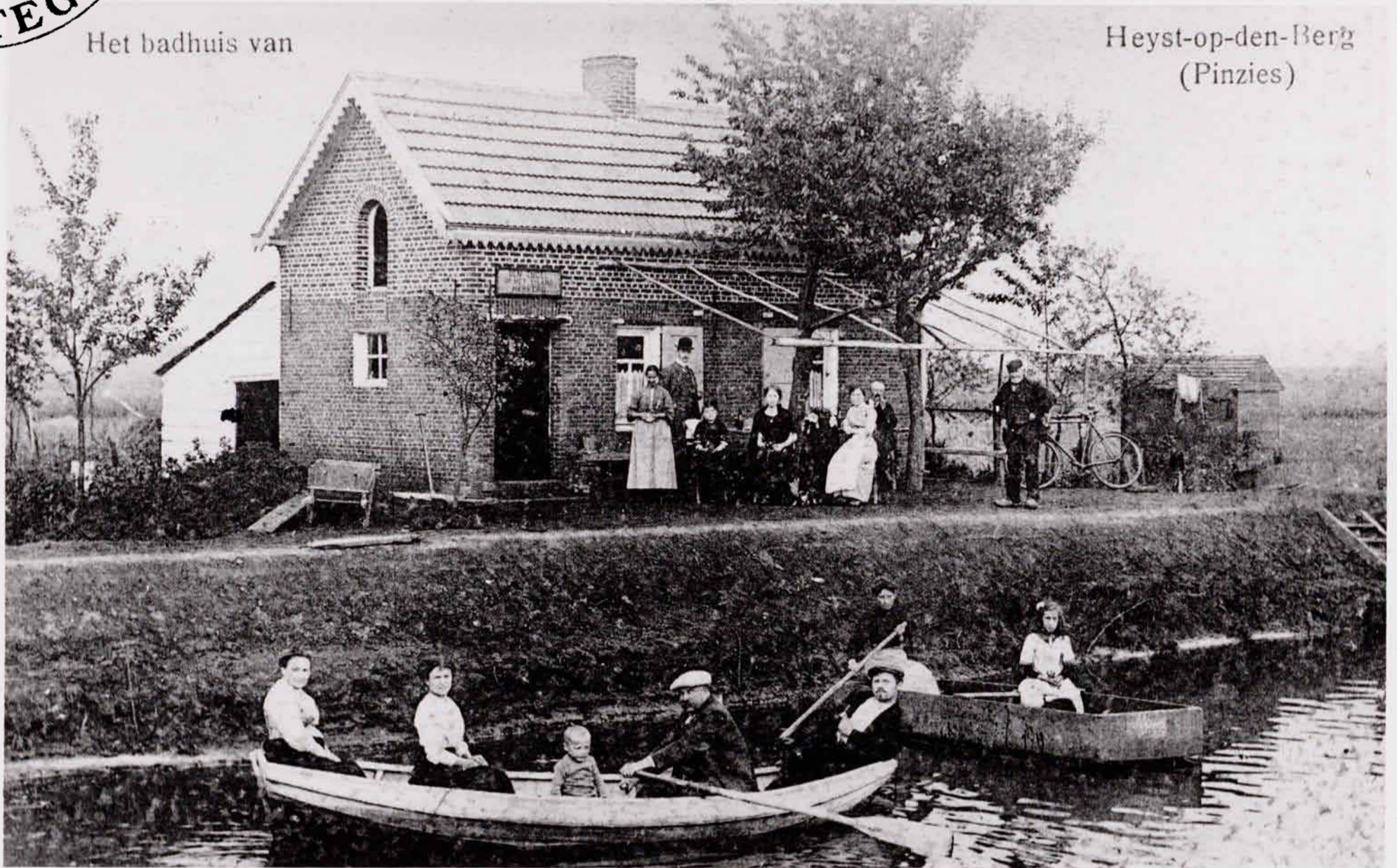
Veren en varen

In de Romeinse tijd bestonden in onze streken reeds **veerdiensten** op plaatsen waar de heirwegen rivieren kruisten. Ook op de doorwaadbare plaatsen ontstonden nadien vaak veren met aanlegsteigers. Oeverbewoners hielden immers een bootje gereed voor het geval het waterpeil te hoog stond. De eerste veermannen begonnen zo heen en weer te varen. In de 12e eeuw werd het overzetten vaak door vissers verzekerd. De oudste vermelding van een veer dat nu nog bestaat, dateert uit 1255: 'Het Konkelveer' over de Schelde tussen Schoonaarde en Berlare.

Veerpacht was belangrijk want het bracht geld in het laatje van adellijke oeverbezitters of van abdijen. Tijdens de Franse overheersing kwam in 1798 een wet tot stand waardoor alle veerrechten aan de staat toekwamen. De verpachting van veerdiensten werd eenvormig gereguleerd. Tot op heden worden de meeste veren uitgbaat door Waterwegen en Zeekanaal NV.



Het badhuis van

Heyst-op-den-Berg
(Pinzies)

Pinzieleke en 'Den engel op het eiland'

Pinzieleke is zo'n legendarische overzetplaats aan de Grote Nete tussen Hallaar en Itegem, waar tussen 1882 en 1954 een kleinschalige veerdienst operationeel was. Bij de overzet hoorde een typische landelijke volksherberg 'Den engel op het eiland', opgetrokken tussen een afgesneden Netemeander en de rechtgetrokken Nete. In de nabijheid was een bekende badplaats en visplaats, zodat vissers, baders en jagers er terecht konden voor een frisse Jack-op (bier uit Werchter).





Bruggen bouwen of bruggen opblazen?

Bruggen werden vaak gebouwd op de plaatsen van voormalige wadden en veren. Om de bouwwerken uit te voeren werd de Nete afgedamd in een **laak**, met soms overstromingen en vernietiging van oogsten tot gevolg. Een laak is een zijarm van de rivier, die zich nadien weer bij de hoofdstroom voegt.

De oude bruggen waren hoofdzakelijk bascule-, wip- en ophaalbruggen uit hout en moesten vaak worden hersteld. Pas in de 2e helft van de 19e eeuw werden ten behoeve van de scheepvaart **stuwbruggen** gebouwd. bijvoorbeeld de stuwbrug van Boekt, van Hullebrug, van Itegem en van Booischot. Door deze stuwen werd het waterpeil opgehoogd en de Nete ingedeeld in zeven bevaarbare secties of panden, waardoor de scheepvaart in sprongen kon gebeuren. Toch was het wegens de getijden niet mogelijk om de afstand tussen twee stuwbruggen in één trek af te leggen. Bij laag water bleven de boten dan wachten in diepere plaatsen, **putten** genoemd, waarin ook werd gezwommen. Vele bruggen werden tijdens de wereldoorlogen vernield.



In Kessel, ongeveer ter hoogte van de Beemden (Kleine Nete) en het Mushaagbos (Grote Nete) is er een kleuromslag zichtbaar in het Netewater, van bruinrood stroomopwaarts naar grijsgroen stroomafwaarts. Dit heeft te maken met de ondergrond: **glauconiet**, een groenachtig ijzerhoudend mineraal aanwezig in de door de zee afgezette Diestiaanzanden, lost op in het grondwater en in contact met zuurstof uit de lucht vormt het ijzerroest, wat een bruinrode kleur geeft aan het rivierwater.



Aanleg-, los- en laadplaatsen

De Grote Nete werd uiteraard ook gebruikt om goederen te vervoeren en telde minstens 24 officiële aanlegplaatsen of **amers**. Hier kon men al dan niet lossen, laden, en onderhoud uitvoeren. We vinden het woord 'amer' o.a. terug in de u-vormige laadplaats 'den Amer' in Bevel, en in de (H)amerhoeve ter hoogte van de Klets in Berlaar. Tussen Heist-op-den-Berg en Lier was de Hullebrug (foto, ±1870) zonder twijfel eeuwenlang de voornaamste aanlegplaats.



De Hullebrug te Itegem

'Hullebrug' slaat zowel op de hoeves als op de brug over de Nete en omliggende landerijen. De naam vindt zijn oorsprong in de woorden Hillebrugh of Hillebroeck: laaggelegen, moerassige weilanden naast een heuvel, terp, of hoogte (Kruiskensberg).

De eerste sporen van Hullebrug vinden we omstreeks 1312. De Heren van Itegem, de kastelen en herenhoeves, en de strategische ligging in de Netevallei, maakten dit gehucht belangrijk tot in het verre ommeland. De Hullebrug was, gezien vanuit Lier, eeuwenlang de eerste brug stroomopwaarts. Naast een belangrijke aanleg-, los- en laadplaats, bevond zich hier ook een watermolen, boerderij, en smidse, brouwde men er bier en werd een herberg uitgebraat.

Hullebrug vormde dikwijls een verdedigingspunt van vreemde legers die er bivakkeerden tijdens de vele bezettingen: Fransen, Pruisen, Oostenrijkers, Hollanders, Duitsers, enz. Zo werden de gebouwen van de zusterhoeve Ter Hille zwaar beschadigd bij het opblazen van de brug om terugtrekkende Duitse legers te dwarsen.

Rumpst — Zicht op de Nethe.

* RUMST *



Uitz. C. De Vos-Verbercht.

RUMPSI — Laden der steenen in de Nethe



ITEGEM De Brug

* ITEGEM *



Boisschot - Nethbrug



* BOISCHOT *



Nog enkele kiekjes uit de Netevallei

foto's: Erfgoedbank Kempens Karakter (collectie: Stadsarchief Lier), privécollecties

Regionaal Landschap Rivierenland

De reizende tentoonstelling 'Retroligweide aan de Nete' brengt aan de hand van oude foto's en postkaarten het riviergebonden erfgoed en vroegere Netelandschap weer tot leven. Het is een lokale geschiedenisles die niet alleen charmeert, mijmert en ontroert, maar ook aanspoort om na te denken over het behoud van onze typische streekidentiteit in een steeds verder evoluerend landschap.

Regionaal Landschap Rivierenland ijvert voor een mooier en leefbaar buitengebied, met de eigenheid en het karakter van elke streek als gids. We bewijzen hoe een langetermijnvisie, een geïntegreerde gebiedsgerichte werking, de nabijheid van overheden en de betrokkenheid van burgers en andere open-ruimte gebruikers (natuurverenigingen, wildbeheereenheden, landbouwers en toeristische diensten) leiden tot succes. Het resultaat: een waardevol landschap met een duidelijke ecologische, esthetische en economische meerwaarde die de interactie tussen natuur en cultuur harmoniseert en waarvan iedereen de vruchten kan plukken.

Regionaal Landschap Rivierenland strekt zich uit over 14 gemeenten langs de benedenlopen van de rivieren Nete, Dijle, Zenne en Rupel. De machtige waterlopen kronkelen er doorheen een lappendeken van landschappen: kleinere beekvalleien, talloze waterplassen, dorpskernen, uitgestrekte tuinbouwakkers, heidegebieden, oude bossen en kleiputten geven samen vorm aan een unieke streek.

Bronnen en foto's

Erfgoedbank Kempens Karakter: www.kempenserfgoed.be; collecties: Stadsarchief Lier, Gemeentearchief Heist-op-den-Berg, Historisch Archief Berlaar, Heemkring Die Swane, Juul Bouwen ♦ Frans Lens (Koninklijke Heemkring Die Swane) - Vol Zilveren Tinteling: De Grote Nete tussen Lier en Geel (2010) - ISBN 9789080662858 ♦ Ingrid Baten en Willy Huybrechts (INBO) - De historische bedding van de bevaarbare Nete (2002) ♦ AMINAL afdeling Water - De Kleine Nete: computermodellering als methode, hoogwaterbeheer als doel (2003) ♦ Ivo Coen - De eeuwige Schelde? Ontstaan en ontwikkeling van de Schelde - Waterbouwkundig Laboratorium, 2008 ♦ www.hullebrug.be en privécollectie familie Claes (eigenaars) ♦ www.natuurenbos.be ♦ seniorennet.be: Theo Brems ♦ privé-fotocollecties Dirk Verschaeren, Jeff Delonge, Danny Dewelde, Louis Schoeters ♦ Natuurpunt Heist-op-den-Berg ♦ www.debinnenvaart.nl ♦ Regionaal Landschap Rivierenland



Regionaal Landschap Rivierenland vzw

Vrijbroekpark
HombEEKsesteenweg 264
2800 Mechelen
tel. 015 21 98 53

info@rlrl.be
www.rlrl.be