

Status for/vurdering af den kollektive trafik 2007

Notat

COWI A/S

Parallelvej 2
2800 Kongens Lyngby

Telefon 45 97 22 11
Telefax 45 97 22 12
www.cowi.dk

Indholdsfortegnelse

- 1 Indledning**
- 2 Sammendrag og konklusioner**
- 3 Kommunen og dens indbyggere**
 - 3.1 Befolkningsudvikling
- 4 Erhvervspendling**
- 5 Kommuneplan**
- 6 Undervisning**
- 7 Ældre/handicappede**
 - 7.1 Transport til dagcentre (ældrekørsel)
 - 7.2 Lægekørsel
 - 7.3 Kørsel til sygehus og sundhedscenter
 - 7.4 Transport af handicappede
- 8 Åben kollektiv trafik**
 - 8.1 Rutetyper
 - 8.2 Regionale og fælleskommunale ruter samt højfrekvente lokalruter
 - 8.3 Lokalruter
 - 8.4 Bybusser, servicebusser og bybustaxa
 - 8.5 Beskrivelse af den samlede kollektive betjening
 - 8.6 Fremkommelighedsproblemer
 - 8.7 Passagerer og økonomi for den kollektive trafik
 - 8.8 Kontraktudløb
 - 8.9 Tog
- 9 Lukkede skolebusruter**
 - 9.1 Lukket kørsel af almindelige elever
 - 9.2 Lukket kørsel af specialklasseelever
 - 9.3 Kørsler uden kontrakt til specialundervisning
- 10 Anden kørsel**
 - 10.1 Kørsel til svømmeundervisning
 - 10.2 Ungdomsskolekørsel
 - 10.3 Tale-/høreundervisning
 - 10.4 Hjemkørsel fra Margretheskolens SFO
- 11 Forslag fra borgere**
 - 11.1 Henvendelser/ønsker til bybusserne i Næstved
 - 11.2 Henvendelser/ønsker til regional- og lokalruter
 - 11.3 Teletaxier

Dokument nr. P-66805-A-001
Revision nr. 2
Udgivelsesdato 25-10-02007

Udarbejdet MOK/MKS/
Kontrolleret KMM/
Godkendt PV/

1 Indledning

Næstved Kommune ønsker at udarbejde en plan for den kollektive trafik for at vurdere, om:

- den nye kommune hænger fornuftigt sammen med kollektiv trafik
- servicen i de forskellige dele af kommunen er fornuftig, eller om den skal harmoniseres
- der er lukkede kørselsordninger, der med fordel kan inddrages i den kollektive trafik.

Arbejdet gennemføres af en arbejdsgruppe med repræsentanter for kommunen, Movia og konsulentfirmaet COWI. Arbejdsgruppen ønsker at inddrage en lang række andre parter (høringsparter), dels vedrørende behovene for forbedringer og dels efterfølgende vedrørende de af arbejdsgruppen foreslåede løsninger.

Dette notat er derfor et baggrundspapir til høringsgruppen for at se, hvordan den nuværende betjening med kollektiv trafik og specielle kørselsordninger er gennemført i Næstved.

I det følgende afsnit i notatet har arbejdsgruppen vurderet betjeningen og beskrevet lidt om andre muligheder og grænsefladen mellem kollektiv trafik og specielle lukkede kørselsordninger.

Herefter følger en nøjere beskrivelse af de trafikskabende aktiviteter i kommunen efterfulgt af beskrivelse af den kollektive trafik og de specielle lukkede kørselsordninger, der alene er beregnet for særlige grupper. I afsnit 11 er vist de henvendelser og ønsker, som arbejdsgruppen allerede har modtaget.

2 Sammendrag og konklusioner

Kommunen

Næstved Kommune har et indbyggertal på ca. 80.000, hvoraf Næstved bys beboere udgør over 50 %. Cirka 80 % af borgerne bor i byer med over 200 indbyggere.

Af pendlerne kører knap 15.000 ud af kommunen, især til København, Ringsted, Slagelse og Vordingborg. Knap 9.000 personer kommer udefra kommunen til arbejde hver dag.

Næstved Kommune har 24 folkeskoler, seks privatskoler, samt flere gymnasiale uddannelser og specialskoler. Af andre transportskabende aktiviteter kan nævnes sygehus og 11 dagcentre for ældre.

Kollektiv trafik og specielle kørselsordninger

I notatet er der skelnet mellem kollektiv trafik og specielle kørselsordninger. **Kollektiv trafik** er den trafik, der er åben for alle - som tog og busser. Kollektiv trafik kan både være rutebunden eller områdebetjent som telebusser eller teletaxier (f.eks. teletaxien i Fladså og Oplands-Taxa og Bybus-Taxa i Næstved). **Specielle kørselsordninger** må derimod kun anvendes af den gruppe personer, som ordningen er oprettet for, f.eks. kørsel af ældre til ældrecentret (med minibusser eller taxi) eller specielle (også kaldet lukkede) skoleruter kun for

skolebørn. Et eksempel her er de lukkede skoleruter i den gamle Fladså Kommune. Derimod kører de fleste skolebørn i den gamle Suså Kommune med de lokale busruter, som også kan anvendes alle andre typer passagerer.

Kollektiv trafik

Den kollektive trafik er sammensat af mange forskellige typer:

- tog mod København, Nykøbing F og Køge
- ti regionale busruter finansieret af regionen
- fem fælleskommunale busruter
- to højfrekvente lokalruter (75 og 80)
- bybusser og servicebusser (og Bybus-Taxa om aftenen) til betjening af Næstved by
- en række lokale busruter bundet op omkring de gamle kommuner - ofte en blanding af faste ruter og telebusruter.

"Rygraden" i den kollektive trafik er tog, regionalruter, fælleskommunale ruter, højfrekvente lokalruter og i Næstved by bybusnettet. Stort set alle bysamfund (over 200 indbyggere) er bundet sammen af disse ruter med kørsel til især Næstved by og de omkringliggende større byer som Slagelse, Skælskør, Ringsted, Haslev, Præstø og Vordingborg. Som undtagelser kan nævnes Hyllinge (477 indb.), der dog i stedet for er betjent af en lokalrute om dagen og Oplands-Taxa aften/weekend. Om aftenen er Everdrup (268 indb.) og Tybjerglille (376 indb.) ikke betjent med kollektiv trafik. På søn- og helligdage betjenes Everdrup som eneste bysamfund ikke.

Der er direkte forbindelse fra alle byerne i kommunen til Næstved by, med undtagelse af Sandved og Tornemark (der skal skiftes i Fuglebjerg), samt Skelby om aftenen (ud over Everdrup og Tybjerglille, der slet ikke er betjent om aftenen).

Landområderne uden for ovennævnte "rygrad" af ruter betjenes af lokalruterne. Normalt kører de kun på skoledage i dagtimerne og med meget begrænset kørsel på ikke-skoledage. Mange af ruterne er bygget op med få faste afgang omring skolestart-/sluttiderne, suppleret med telebusafgange. Der er dog undtagelser med mere betjening:

- I den gl. Næstved Kommune køres også om aftenen og i weekends med Oplands-Taxa.
- I Fuglebjerg køres også enkelte ture om aftenen med lokalruterne.
- I Fladså findes en teletaxi, der kører efter bestilling alle man.-fre. kl. 08-17.

Mange steder i kommunen er der "uden for rygraden" af ruter således ikke betjening om aftenen og i weekenden.

Omfang

Tabel 2.1 viser dels antallet af passagerer med kollektiv trafik og dels Næstved Kommunes tilskud.

De regionale ruter betales alene af regionen. Der er ca. 1,8 mio. passagerer med disse ruter pr. år, hvor - helt skønsmæssigt - halvdelen står på i Næstved Kommune.

Tabel 2.1 Omfang og økonomi (budget 2008) på bustrafikken i Næstved.

	Pass. hele ruten 1.000 pass./år	Køreplanstimer i kommunen	Kommunens tilskud 1.000 kr./år	Tilskuddet i kr. pr.	
				køreplanstime	passager
Regionalruter	1.800	40.200	0 ³⁾	0	0,00
Fælleskommunale ruter	367 ¹⁾	12.460	2.993	240	13,60
Højfrekvente lokalruter (75 og 80)	225	13.120	3.014	230	13,40
Lokale ruter ⁴⁾	388	20.390	8.615	422	22,20
Bybusser/Bybus-Taxa	1.496	42.370	7.268	172	4,90
Servicebusser	141	6.860	2.258	329	16,00
Andet	-	-	516	-	-
I alt, ekskl. regionalruter	2.470 ²⁾	95.200	24.664	260	10,00

1) Heraf ca. 60 % i Næstved.

2) Med 60 % af passagererne på fælleskommunale ruter, samt ekskl. påstigere på Fladså telebus og kørslen til gymnasier mm.

3) Regionen betaler ca. 8 mio. kr. om året til disse ruters betjening af Næstved-området.

4) Ruterne 831 og 832 er her inkluderet i lokalruterne, selv om de formelt er fælleskommunale ruter, fordi de på en kort strækning kører i Slagelse Kommune.

Ud over disse passagerer med regionalruterne vil der være knap 2,5 mio. passagerer med de af kommunen finansierede ruter, svarende til ca. 8.300 påstigere på en hverdag. De kører især med bybusser (61 %).

Det samlede antal påstigere med kollektiv trafik i Næstved Kommune kan således på en hverdag groft skønnes til i alt 15.100 påstigere:

- bybusser/servicebusser 5.500 påst.
- regionalruter i Næstved 3.000 påst.
- fælleskommunale ruter i Næstved 750 påst.
- højfrekvente lokalruter 750 påst.
- lokale ruter 1.300 påst.
- togpåst. 3.800 påst.

Det skal bemærkes, at en rejse kan bestå af flere påstigninger, f.eks. bybus-tog eller regionalrute-bybus.

Økonomi

Den samlede udgift til åben kollektiv trafik for Næstved er 24,6 mio. kr. eller 305 kr. pr. indbygger pr. år. Hertil kommer en kommunal udgift på ca. 1,1 mio. kr. til skoleårskort. Tabel 2.1 viser også tilskuddet pr. køreplanstime og pr. påstiger. I gennemsnit betales 260 kr./køreplanstime, mindst i bybusser og mest i lokalruter, som dog især er etableret for at befordre elever i henhold til lovgivningen. Tilskuddet pr. påstiger er i gennemsnit 10 kr., hvilket varierer fra 4,90 kr. i bybusserne til 22 kr. på de lokale ruter.

Specielle kørselsordninger

Ud over den kollektive trafik har kommunen etableret en lang række specielle kørselsordninger, der kun må anvendes af bestemte grupper. De væsentligste ordninger er nævnt i det følgende.

Skolekørsel til folkeskolen

I den vestlige del af den gl. Næstved Kommune og i Fladså har man således lukkede ruter (kørt med almindelige busser) til at betjene skoleeleverne. I den øvrige del af kommunen er denne kørsel varetaget af det lokale busnet. Kørslen koster Næstved ca. 3,8 mio. kr. pr. år, se Tabel 2.2.

Kørsel til specialklasser	En anden kørsel af børn og unge er transport af psykisk og fysisk handicappede samt andre børn, som tosprogede m.fl., til specialklasser, dels fra kommunen og dels fra andre kommuner nord for Storstrømmen (sidstnævnte især til Nødde-skovskolen). Denne gruppe børn/unge er erfaringsmæssigt svær/umulig at integrere i den almindelige kollektive trafik på grund af specielle krav til både vogne og chauffører samt elevernes adfærd. Kørslen foregår i dag i taxi eller minibusser med lift. Denne kørsel har et omfang på i alt ca. 7,2 mio. kr., se Tabel 2.2.
Ældrekørsel	Der findes lovgivning omkring ældrekørsel til dagcentre, læger/speciallæger og sundhedscentre. Kørslen foregår med taxi, Falck og minibusser til de 11 dagcentre, et sundhedscenter, sygehuset og de mange læger og speciallæger i kommunen. Udgiften for denne kørsel ligger på ca. 7,1 mio. kr., se Tabel 2.2.
Handicapkørsel	Movia varetager den lovpligtige kørsel med handicappede til fritidsformål. Den omfatter ca. 360 deltagere og koster kommunen 2,6 mio. kr., se Tabel 2.2. Betjeningen sker primært med taxi og liftvogne. Antallet af ture pr. deltager er begrænset til 104 enkeltture pr. år.

Tabel 2.2 Specielle kørselsordninger, skønnede udgifter/år.

Kørselsordning/brugergruppe	1.000 kr./år
Lukket skolebuskørsel, folkeskole	3.840
Kørsel til specialklasser, Kalbyris og Vallensved	1.790
Kørsel til centerklasser, Nødde-skovskolen	3.010 ¹⁾
Anden kørsel (tale-/hørehammede, SFO)	200
Diverse elevkørsel i taxi til specialundervisning, tosproget mm. uden kontrakt (65 elever)	2.190
Svømmehalskørsel	710
Ældrekørsel til dagcentre	4.670
Kørsel til læge/speciallæge	1.000
Kørsel til sundhedscentre	1.500
Kørsel af handicappede til fritidsformål (Movia's ordning)	2.610
I alt, ovennævnte specialkørsler	21.520

1) En del af dette beløb vil blive refunderet af nabokommunerne.

Muligheder I det kommende arbejde vil en række muligheder blive analyseret:

- Kan dele af ældrekørslen integreres i åbne telebussystemer?
- Kan "Oplands-Taxa" om aftenen og i weekends udvides til Fuglebjerg, Suså, Holmegaard og Fladså og hvordan kan merudgiften eventuelt dækkes af besparelser?
- Fensmark-ruten (75) og Karrebæksminde-ruten (80) har en så høj frekvens, at man kunne overveje at lade ruterne indgå i bybusnettet i Næstved by, selv om det vil betyde flere ressourcer?
- Skal der være direkte betjening mellem kommunens satellit-centre Fuglebjerg, Glumsø, Herlufmagle, Fensmark og Mogenstrup "uden om" Næstved by?
- Kan/bør harmonisering mellem de forskellige telebus-/teletaxisystemer ske, så de bedre kan "markedsføres" (områdebetjening, bestillingstider, køreplansrammer mm.)?

- Vurdering af fordele og ulemper ved de specielle (lukkede for andre) skoleruter.
- Kan flextrafik (ordninger som findes i det gamle VT) med fordel anvendes til koordinering af specielle kørselsordninger? Og eventuelt indgå i den offentlige betjening?
- Kriterier for mindste antal brugere for at opretholde kollektiv trafik?

Dette vil - sammen med ønskerne i afsnit 11 og de ønsker, der kommer fra høringssparterne - indgå i det kommende planarbejde.

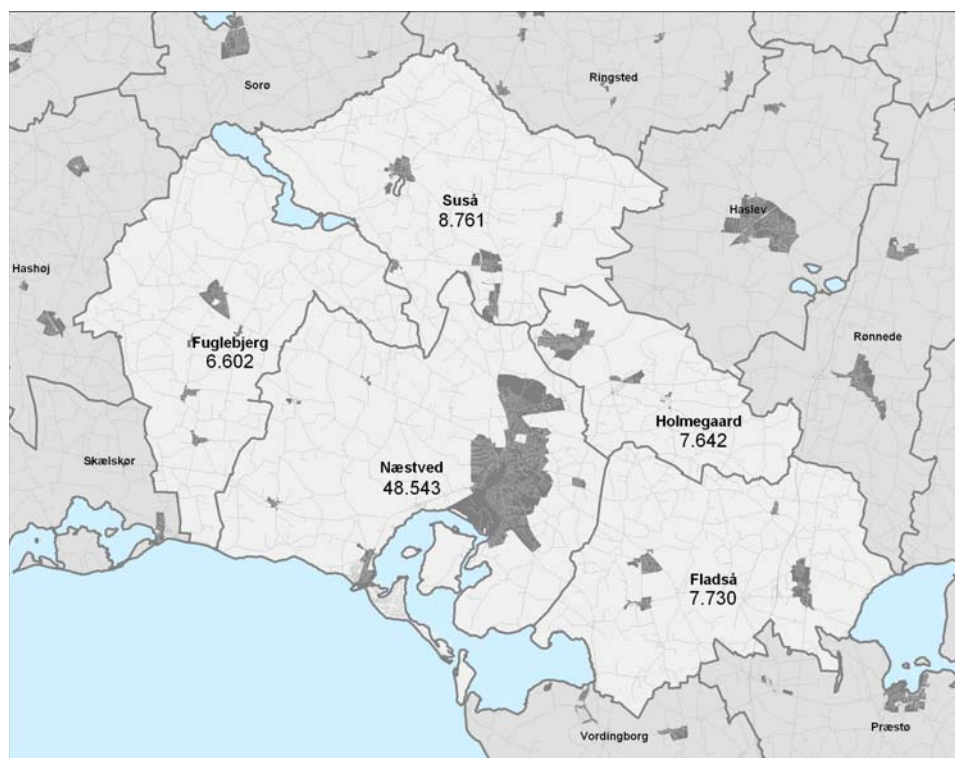
Det skal bemærkes, at ændringer på regionale ruter skal forhandles med regionen, mens ændringer på fælleskommunale ruter skal forhandles med de berørte andre kommuner. Næstved Kommune har kun ansvaret for bybusser og lokalruter.

3 Kommunen og dens indbyggere

Næstved Kommune blev den 1. januar 2007 sammenlagt af de fem gamle kommuner: Fuglebjerg, Suså, Fladså, Holmegaard og Næstved. Kommunen er omkranset af Slagelse Kommune mod vest, Sorø og Ringsted mod nord, Fakse mod øst og Vordingborg mod syd.

Indbyggertal

I den nye kommune er gl. Næstved Kommune den klart største befolkningsmæssigt. Pr. 1. januar 2007 er den nye kommunes indbyggertal 80.133 indb. Ved den sidste opgørelse af indbyggertallet i de gamle kommuner (1. januar 2006) var det samlede indbyggertal 79.278, fordelt som anført på Figur 3.1.



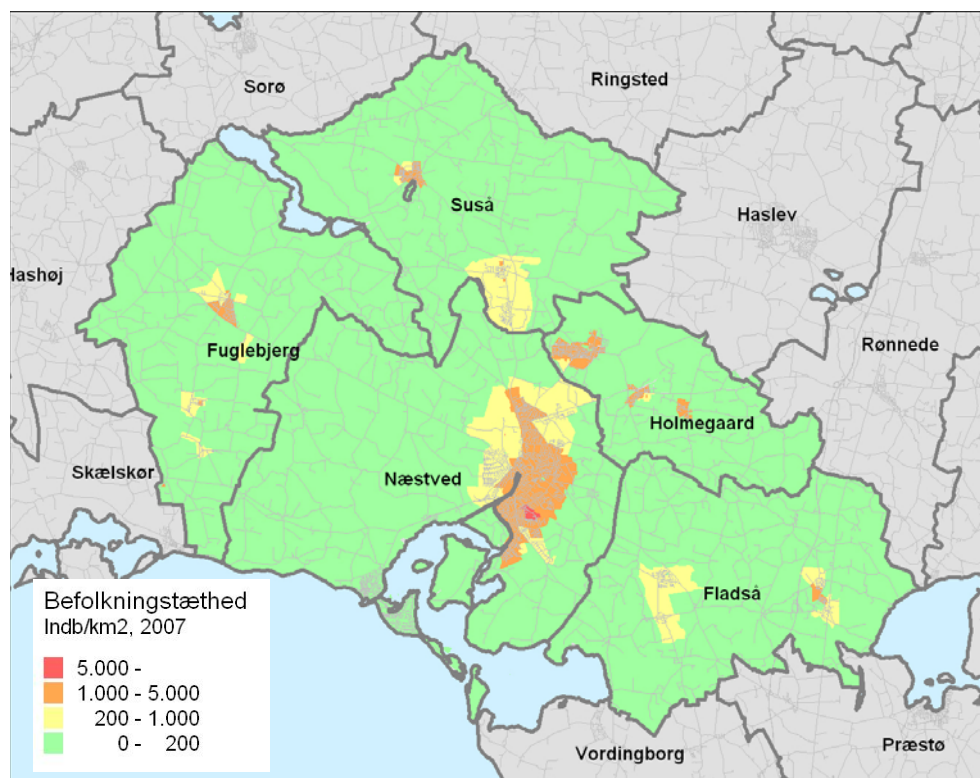
Figur 3.1 Næstved Kommune pr. 1. januar 2007. De gamle kommunegrænser er vist. Indbyggertal er pr. 1. januar 2006.

Byområder

Kommunen har 23 byområder med mere end 200 indbyggere. Samlet set bor 79 % af befolkningen (62.672) i byer, mens ca. 21 % (16.606) bor i landdistrikter. Størrelsen af de 23 byområder kan ses i Tabel 3.1, mens Figur 3.2 viser den generelle befolkningstæthed i kommunen.

Tabel 3.1 De 23 byområder i Næstved med mere end 200 indbyggere (1. januar 2006).

By	Indbyg.	By	Indbyg.	By	Indbyg.
Næstved	41.158	Hørlufmagle	1.177	Tybjerglille Bakker	376
Fensmark	4.483	Tappernøje	843	Tornemark	282
Glumsø	1.987	Sandved	749	Skelby	282
Fuglebjerg	1.959	Toksværd	608	Everdrup	268
Mogenstrup	1.539	Lov	607	Enø By	241
Karrebæksminde	1.530	Brøderup	600	Skraverup	235
Gelsted	1.344	Rønnebæk	520	Menstrup	218
Holme Olstrup	1.189	Hyllinge	477	Landdistrikter	16.606

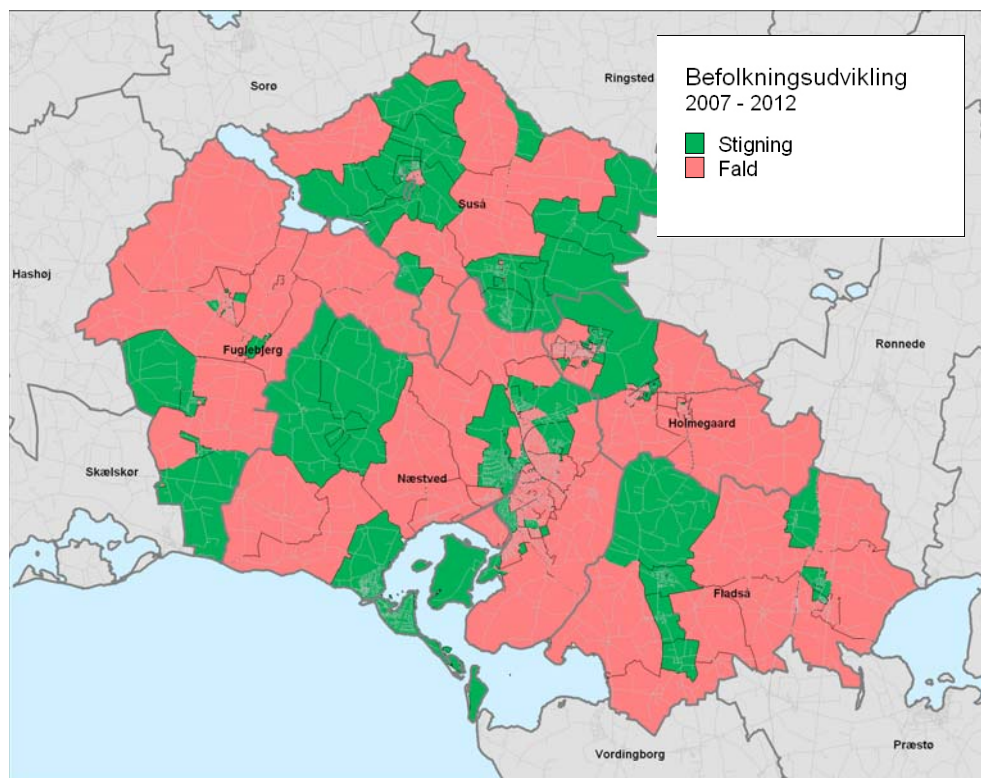


Figur 3.2 Befolkningstæthed 2007 for Næstved Kommune.
Kilde: Næstved Kommune 2007.

Med hensyn til kollektiv trafik dækker den nye kommune både det gamle Vestsjælland's Trafikselskab (Fuglebjerg Kommune) og Storstrøms Trafikselskab (de fire øvrige kommuner).

3.1 Befolkningsudvikling

Næstved kommune har udarbejdet en befolkningsprognose for perioden frem til 2016, men i nærværende notat har vi valgt kun at se på udviklingen fra 2007-2012, svarende til horisonten for den kollektive trafikplan.



Figur 3.3 *Befolkningsudvikling i Næstved Kommune 2007-2012.*
Kilde: Næstved Kommune 2007.

Prognosen viser, at der i en overvejende del af landområderne sker et fald i antallet af indbyggere - men også i en række af byområderne falder indbyggertallet. På figur Figur 3.3 angivet de områder, hvor der er henholdsvis en stigning / et fald i befolkningstallet frem til 2012.

4 Erhvervspendling

Næstveds placering giver kommunens indbyggere relativ nem adgang til en lang række større byer på Sjælland. Slagelse, Sorø, Ringsted, Køge og Vordingborg ligger således alle indenfor en radius af 25-30 km, hvilket også afspejler sig i, hvor Næstveds befolkning arbejder.

Der foreligger data om pendlingsmønstret pr. 1. januar 2006 for de beskæftigede (med løn) - den såkaldte erhvervspendling.

Af Tabel 4.1 ses det, at udpendlingen udgør 14.682 personer, mens indpendlingen kun er på 8.686 personer. Der er således et klart pendlingsunderskud i Næstved Kommune.

Derimod foreligger der ikke et tilsvarende mønster for de uddannelsessøgende. Dette kan i givet fald kun skaffes ved særkørsel (mod betaling) hos Danmarks Statistik. Denne gruppe hører til den kollektive trafiks kernekunder.

Tabel 4.1 De 20 største udpendlings- og indpendlingskommuner (pr. 1. januar 2006).

Kilde: Danmarks Statistik.

Udpending fra Næstved Kommune til		
Arbejdskommune	Personer	Pct.
København	2.105	14,3 %
Ringsted	1.476	10,1 %
Slagelse	910	6,2 %
Vordingborg	792	5,4 %
Haslev	715	4,9 %
Køge	529	3,6 %
Fakse	503	3,4 %
Høje Taastrup	464	3,2 %
Roskilde	462	3,1 %
Sorø	406	2,8 %
Skælskør	349	2,4 %
Præstø	305	2,1 %
Albertslund	298	2,0 %
Ballerup	283	1,9 %
Brøndby	278	1,9 %
Rønnede	269	1,8 %
Nykøbing-Falster	265	1,8 %
Hvidovre	253	1,7 %
Glostrup	228	1,6 %
Gladsaxe	205	1,4 %
Andre kommuner	3.587	24,4 %
Samlet	14.682	100,0 %

Indpendling til Næstved Kommune fra		
Bopælskommune	Personer	Pct.
Vordingborg	1.133	13,0 %
Haslev	507	5,8 %
Præstø	471	5,4 %
København	442	5,1 %
Ringsted	426	4,9 %
Slagelse	396	4,6 %
Skælskør	374	4,3 %
Fakse	294	3,4 %
Sorø	291	3,4 %
Rønnede	271	3,1 %
Langebæk	267	3,1 %
Nykøbing-Falster	228	2,6 %
Hashøj	198	2,3 %
Møn	188	2,2 %
Korsør	163	1,9 %
Køge	141	1,6 %
Nørre Alslev	128	1,5 %
Frederiksberg	91	1,0 %
Roskilde	89	1,0 %
Stevns	80	0,9 %
Andre kommuner	2.508	28,9 %
Samlet	8.686	100,0 %

Udpending

Største udpendlingsmål er Københavns Kommune (14 %). På de næste pladser kommer Ringsted, Slagelse og Vordingborg, der tilsammen står for knapt 22 % af udpendlingen.

Indpendling

På indpendlingssiden er Vordingborg med 13 % den klart størst indpendlingsby, mens Haslev, Præstø og København kommer på de tre næste pladser. Hvis man sammenligner ind- og udpendlingsbyerne, sker udpendlingen hovedsageligt til de større byer omkring Næstved samt til hovedstadsområdet, mens indpendlingen i overvejende grad sker fra regionens sydlige kommuner.

Intern pendling

Udover den eksterne pendling til/fra kommunen, er der også en del intern pendling. Fra Danmarks Statistik er det muligt at udtrække data om erhvervs-pendlingen i og mellem de fem gamle kommuner.

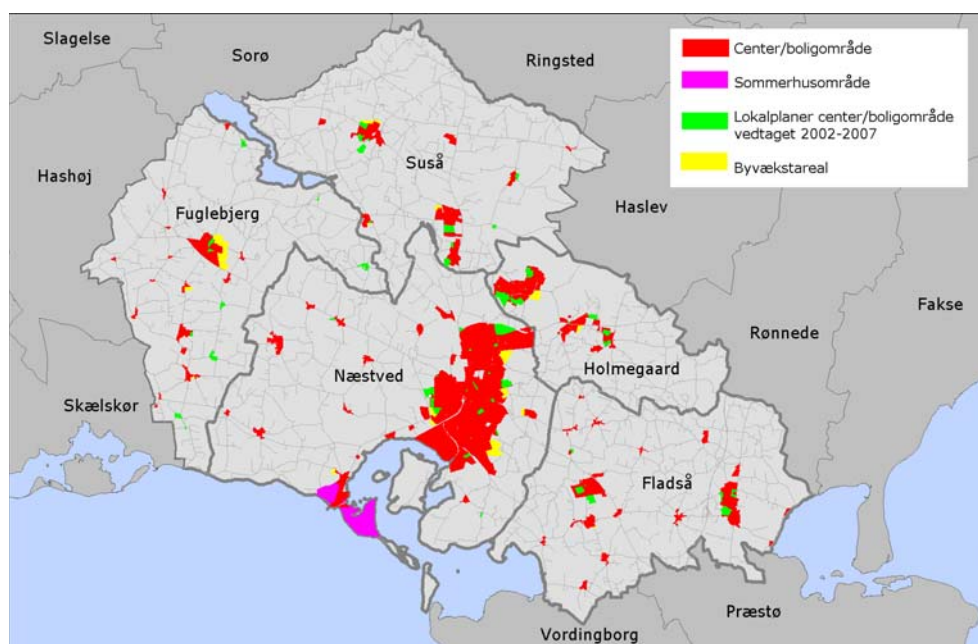
Tabel 4.2 Pendling i og mellem de fem gamle kommuner, 2006. Intern pendling er markeret med grå og indgår ikke i summen i højre kolonne. Kilde: Danmarks Statistik.

Arbejdskommune	Bopælskommune					
	Fuglebjerg	Fladså	Suså	Holmegaard	Næstved	Eksterne i alt
Næstved	329	895	826	1.244	14.982	3.294
Holmegaard	26	85	132	1.204	795	1.038
Suså	60	26	1.400	91	417	594
Fladså	11	1.399	28	41	382	462
Fuglebjerg	1.195	6	30	14	210	260
Eksterne, i alt	426	1.012	1.016	1.390	1.804	5.648

5 Kommuneplan

Næstved Kommunes kommuneplanrammer er vist i Figur 5.1 Her er det muligt at identificere, til hvilke formål de enkelte områder er udlagt.

Ved udarbejdelsen af en kollektiv trafikplan er de mest interessante områder de, som er udlagt til udbygning af boligområder, og som derfor vil kræve dækning af kollektiv transport.



Figur 5.1 Kommuneplanrammer for Næstved Kommune.
Kilde: Næstved Kommune 2007.

6 Undervisning

Næstved Kommune har 25 folkeskoler (heraf én heldagsskole), seks privatskoler, en ungdomsskole med fem afdelinger og med tilknyttet erhvervsklasse samt fire ungdomsuddannelser (gymnasier, tekniske skoler mm). Der er tre svømmehaller i kommunen.

På Figur 6.1 Næstved Kommunes skoledistrikter er angivet og Figur 6.2 viser friskoler, ungdomsskoler og gymnasiers placering i kommunen. Oplysninger om folkeskoler og privatskoler er listet i Tabel 6.1 og Tabel 6.2.

Kommunen har pligt til at sørge for kørsel - enten med den kollektive trafik eller de specielle kørselsordninger - til elever, der til distriktsskolen har en afstand længere end:

- 0.-3. klassesettrin: 2,5 km
- 4.-6. klassesettrin: 6,0 km
- 7.-9. klassesettrin: 7,0 km
- 10. klassesettrin: 9,0 km.

Endvidere for de elever, som har en særlig farlig skolevej, uanset afstand til skolen.

Kommunen har i indeværende skoleår nedsat en arbejdsgruppe, som skal se på hvordan skolestrukturen kan/skal ændres som konsekvens af kommunesammenlægningen. Der er overvejelser omkring sammenlægning af skoler, samling af 7.-10. klasser på et mindre antal skoler samt justering af skoledistrikter med henblik på at optimere skolestørrelserne.

Dette arbejde bliver behandlet i Næstved Byråd i starten af 2008 og efterfølgende sendt i høring. Høringsperioden slutter i uge 37, 2008, og omlægningerne sker med virkning fra 1. august 2009.

Som en konsekvens heraf er det ikke muligt at tage højde for disse ændringer i den første version af Kollektiv Trafikplan 2007-12, og det vil således blive nødvendigt at tilrette forslagene i rapporten, når resultatet af skolejusteringerne foreligger i efteråret 2008.

Tabel 6.1 Folkeskoler i Næstved Kommune.

Skolens navn	Klassetrin	Elever	Klasser
Hyllinge Skole	0-9	199	10
Kalbyrisskolen	0-9 + special	600	33
Holsted Skole	0-6	405	18
Karrebæk Skole	0-9 + special	229	12
Kildemarksskolen	0-9 + special	605	31
Ll. Næstved Skole	0-9 + special	934	43
Lindebjergskolen	0-9	559	25
Margretheskolen	0-9	199	10
Rønnebæk Skole	0-6	167	8
Sct. Jørgens Skole	0-9 + special	707	31
Nøddekovskolen	0-9 + special	407	30
Uglebro	0-6	145	8
10'eren	10 + special	108	7
Fuglebjerg skole	0-9 + special	383	21
Grønbroskolen	0-6	169	8
Glumsø skole	0-9 + special	494	25
Herlufmagle	0-9 + special	466	24
Susåskolen	0-6 + special	112	8
Tybjerg skole	0-6	88	7
Hammer	0-6 + special	132	10
Korskildeskolen	0-9 + special	427	24
Mogenstrupskolen	0-9	395	19
Holmegaard skolen	0-9 + special	651	33
Lundebakkeskolen	0-9 + special	409	22
Heldagsskolen	Special	30	4
I alt		9.020	471

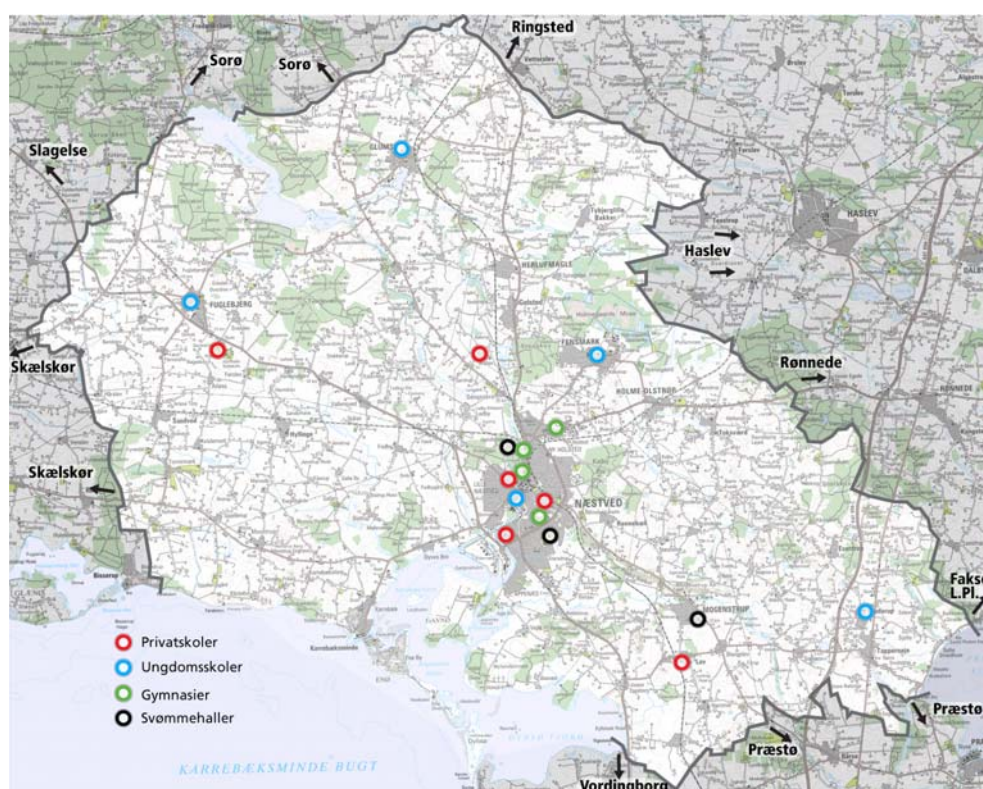


Figur 6.1 Skoledistrikter i Næstved Kommune.
Kilde: Næstved Kommune 2007.

Tabel 6.2 Privatskoler i Næstved Kommune.

Skolens navn	Klassetrin
Fladså Privatskole	0-9
Herlufsholm Kostskole	6-10
Hindholm Privatskole	0-10
Kildeskolen	0-9
Næstved Fri Skole	0-9
Vor Frue Skole	0-9

Kommunen har ikke pligt til at sørge for kørsel til privatskoler.



Figur 6.2 Placering af privatskoler, ungdomsskole, gymnasier og svømmehaller i Næstved Kommune. Kilde: Næstved Kommune 2007.

7 Ældre/handicappede

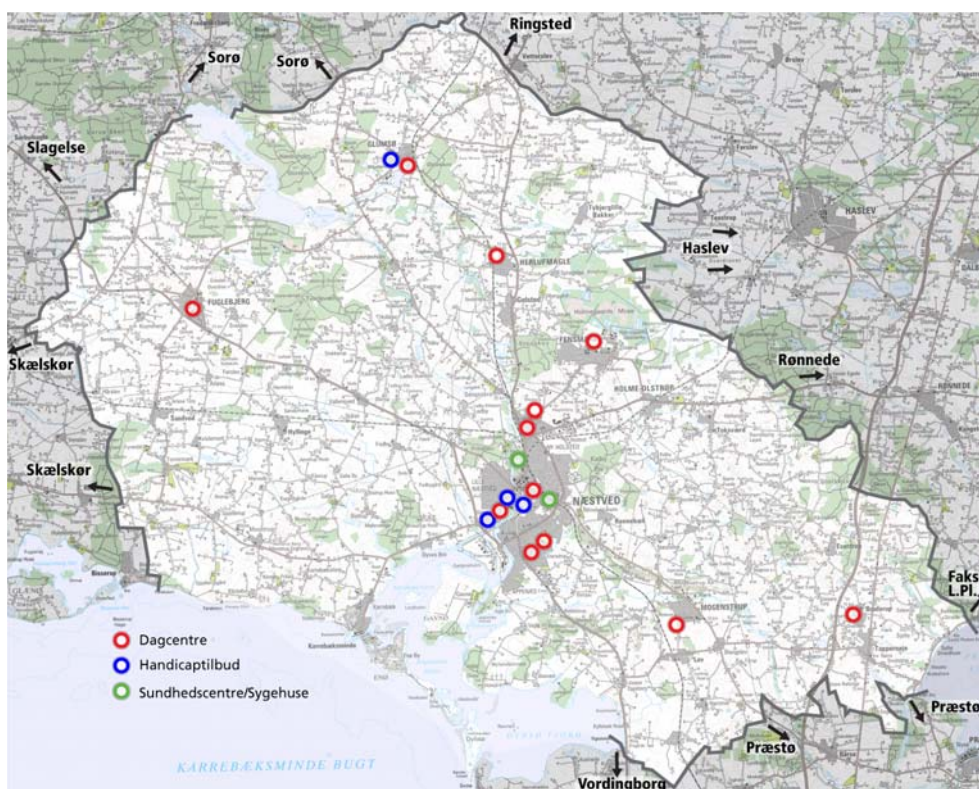
Kommunens ældre hører sammen med de unge til den kollektive trafiks "kernekunder". Derfor er det vigtigt at tænke de ældres transportbehov ind i en kollektiv trafikplan.

7.1 Transport til dagcentre (ældrekørsel)

Næstved Kommune har i øjeblikket 11 dagcentre og planlægger at åbne et i 2009 på Holsted Allé, som dog skal erstatte det nuværende Ny Holstedhjem i samme område. Dagcentrene tilbyder forskellige aktiviteter for de ældre, herunder træning.

Dagcentrene er placeret i Fuglebjerg, Glumsø, Herlufmagle, Fensmark, Brøderup og Mogenstrup samt fem steder i Næstved. På Figur 7.1 er angivet centre-nes beliggenhed.

En stor del af kommunes ældre er mobile nok til selv at kunne transportere sig til dagcentrene, men vil ofte være afhængige af kollektiv trafik. I Næstved er servicebusserne planlagt således, at tre af de større centre, Birkebjergcenteret, Munkeboencentret og Marskgårdcenteret, har stoppesteder helt oppe ved hovedindgangen, for at lette adgangen for de ældre borgere.



Figur 7.1 Placering af dagcentre, sundhedscentre og hospitaler i Næstved Kommune.

Imidlertid er der en gruppe ældre borgere, som det er nødvendigt at arrangere speciel transport for. Det drejer sig typisk om kørestolsbrugere og personer med rollator, som i nogle tilfælde også har brug for assistance til at komme ind/ ud af eget hjem. For disse borgere er der arrangeret særskilt transport, såkaldt "ældrekoersel", hvor der er afsat tid til, at chaufføren kan hjælpe i det omfang, det er nødvendigt.

Udgift og transportør Dagcentrene har opgjort omfanget af ældrekoerslen til/fra dagcentrene. De anslår, at der i gennemsnit transporteres 250 borgere på en hverdag, dvs. der udføres 500 ture, hvoraf de 330 ture (65 %) sker til/fra dagcentre i Næstved by.

Den samlede udgift til ældrekoersel i Næstved kommune er anslået til 4.669.000 kr. i 2007, hvilket svarer til ca. 40 kr. pr. enkelttur. I de fleste tilfælde er der indgået kontrakt med lokale vognmænd eller taxiselskaber. Kun i gl. Susså Kommune transporteres de ældre i institutionernes egen minibus.

7.2 Lægekørsel

Kommunen er forpligtet til at transportere pensionister til læge/speciallæge, hvis de ikke er i stand til at transportere sig selv. Oftest vil der være tale om borgere i kørestol eller med rollator, som har behov for denne kørsel.

Næstved Kommune har 51 praktiserende læger, som er fordelt over hele kommunen. Således er der praktiserende læger i Fuglebjerg (4), Rude (1), Glumsø (4), Mogenstrup (2), Dalmose (1), Holmegaard (2) og Næstved (37).

Derudover er der en række speciallæger i kommunen, der alle har til huse i Næstved by. Der er således 1 hudlæge, 3 ørelæger, 2 øjenlæger, 1 gynækolog, 2 psykiatere, 1 ortopædisk kirurg, 3 bandagister/specialsomagere, 1 karkirurg og 1 kirurgisk klinik. Hvis en ældre borger skal til rheumatolog er den nærmeste dog i Slagelse eller Vordingborg.

I langt de fleste tilfælde vil det således være muligt at udføre kørslen inden for kommunens grænser. Der kan dog være tilfælde, hvor kommunens egne læger ikke har tid til at se flere patienter, eller hvor borgeren har valgt en læge i en anden kommune, der enten er den nærmeste læge eller inden for 10 km. Her er transporten ud af kommunen.

Udgift og transportør Næstved Kommune anslår den årlige udgift til lægekørsel til ca. 1.000.000 kr. Ved en anslået gennemsnitlig pris pr. tur på 200 kr., giver det 20 ture/dag. Transporten udføres i dag med taxa, der bestilles fra gang til gang.

7.3 Kørsel til sygehus og sundhedscenter

Hvis der i forbindelse med indlæggelse på sygehus er behov for et genoptræningsforløb, har den ældre mulighed for at blive transporteret til/fra sygehus/sundhedscenter, såfremt borgeren ikke selv har mulighed for at transportere sig selv og/eller har behov for assistance til at komme ind/ud af eget hjem.

I Næstved er der to steder, hvor denne genoptræning kan foregå. Det er på Næstved Sygehus og på Sundhedscentret på Præstøvej.

Udgift og transportør Når der er behov for transport, bestiller sundhedscenteret kørsel hos Falck, som kommunen har aftale med. Kommunen har opgjort omfanget af kørsler til ca. 40 om dagen, dvs. 9.600 om året. Heraf er ca. 9 om dagen med personer i kørestol (2.160 kørsler om året), hvilket kræver handicappede vogne (primært med lift). Den samlede udgift er opgjort til ca. 1.500.000 kr. om året.

7.4 Transport af handicappede

Som voksen bevægelseshandicappet har man flere muligheder for at blive transporteret. Til fritidsformål findes Movia's Handicap Service, hvor den handicappede for et fast beløb og en km-takst kan blive hentet og bragt fra dør til dør. Ordningen har et maksimalt antal ture på 104 enkeltture om året, svarende til 1 tur-/returrejse hver uge. Hvis turen har andre formål end fritidsformål,

f.eks. til/fra arbejde, læge mm., så er det kommunens opgave at sørge for transporten uden udgift for den handicappede.

Udgiften for Næstved kommune for borgere, der anvender Movia's Handicap-service til fritidsformål ligger på ca. 2.608.000 mio. kr./år og dækker samlet 362 personer.

I Næstved by klarer handicappede, der bor i eget hjem, selv transport til beskæftigelsestilbud mm., enten ved hjælp af bil eller bus. Her er specielt servicebusserne meget velegnede. Handicappede, der bor i kommunens bo- og nabo-skaber, transporteres i institutionernes egne busser.

Erfaringsmæssigt er det svært at integrere transport af handicappede med anden lukket kørsel, specielt hvis der er tale om psykisk handicappede, der oftest kræver meget faste rammer for deres dagligdag.

8 Åben kollektiv trafik

Den åbne kollektive trafik i den nye kommune har meget forskellig karakter afhængig af, hvilken af de gamle kommuner man befinder sig i.

8.1 Rutetyper

Generelt kan den åbne kollektive trafik inddeles i fire grupper ud fra nogle fælles karakteristika:

	Afg./i hver retning på hverdage	Kørsel på skoledage i dagtimerne	Kørsel på skolefridage i dagtimerne	Kørsel på hverdags-aftener	Kørsel i week-enden	Rutetype: Fast	Rutetype: Blandet tele/fast	Finansieret af
Regionalruter	10-30	X	X	(X)	(X)	X		Regionen
Fælleskommunale ruter	10-30	X	X	(X)	(X)	X		Berørte kommuner
Højfrekvente lokalruter (75 og 80)	28	X	X	X	X	X		Næstved
Lokalruter/telebusser	5-10	X	(X)					Næstved
Bybusser/servicebusser	10-20	X	X	X	X	X		Næstved

Regionalruter/fælleskommunale ruter

Man kan sige, at regionalruter og fælleskommunale ruter udgør "rygraden" i den kollektive trafik, med deres hyppige afgang både på hverdage og i week-enden samt både i dagtimerne og om aftenen.

De regionale og fælleskommunale ruter skaber forbindelse til større byer i nabokommunerne, samt danner et stormasket net af kollektiv trafik internt i kommunen.

De to rutetyper har stort set ens karakteristika og årsagen til, at de er opdelt i to separate rutetyper er, at de er finansieret forskelligt. Regionalruterne betales af regionen, mens de fælleskommunale ruter betales af de kommuner, som ruten passerer igennem.

Højfrekvente lokalruter I "rygraden" hører også ruterne 75 og 80, som begge er lokalruter, men som i modsætning til lokalruterne nedenfor har lige så hyppige afgangene som de bedste regionale og fælleskommunale ruter.

Lokalruter/telebusser Lokalruter er karakteriseret ved, at de oftest kun kører på skoledage og kun i dagtimerne. Deres primære formål er at transportere skoleelever til/fra skole, som kommunen er forpligtiget til ifølge lovgivningen. Således er omkring 95 % af passagererne på lokalruter ofte skoleelever.

Telebusser er i denne rapport placeret i samme rutegruppe som lokalruter. Telebusser omtales ofte som "fleksibel kørsel", idet de i de fleste tilfælde ikke har en fast rute. I stedet fastlægger chaufføren en ny rute for hver afgang, i forhold til de bestillinger på transport, som han har modtaget.

I praksis er det svært at skelne mellem lokalruter og telebusser, idet de to "koncepter" i mange tilfælde kombineres, så f.eks. nogle telebusser har en fast rute og køreplan på enkelte afgangene om morgenen og om eftermiddagen, tilpasset skolernes ringetider.

Bybusser/servicebusser/bybustaxa

Den sidste rutetype er igen en kombination, nemlig af bybusser og servicebusser. Begge udelukkende ruter inden for bymæssig bebyggelse og kører minimum med timedrift i dagtimerne (bortset fra servicebus S5 med 2-3 timers drift). Dertil kommer også ofte kørsel i weekenden samt i aftentimerne. I Næstved klares kørslen i aftentimerne af såkaldte Bybustaxaer, som er en form for telebusser, der kun kører inden for Næstved byområde, samt bybus 2A.

Forskellen på bybusser og servicebusser er rutens karakter. Servicebusserne sigter primært mod at betjene dårlige gående, pensionister og handicappede, hvorfor de ofte kører omveje for at kunne komme så tæt som muligt på brugerne. I Næstved kører servicebusserne således helt til døren på et par af byens dagcentre.

Denne service betyder imidlertid ret lange køretider. Hvis man vil hurtigere rundt, kan man tage bybusserne, som kører ad de større veje og derfor kommer hurtigere rundt.

8.2 Regionale og fælleskommunale ruter samt højfrekvente lokalruter

I Næstved Kommune er der ti regionalruter og fem fælleskommunale ruter, samt to højfrekvente lokalruter, se Tabellerne Tabel 8.1-Tabel 8.3.

Tabel 8.1 *Regionalruter i Næstved Kommune, antal afgang pr. hverdag, hvilke dagtyper og tidsrum de kører, samt rutetypen (fast/tele).*

Rutenr.	Afgange i hver retning man.-fre.	Heraf afgang om aftenen pr. retning	Afgange/retning lørdag/søndag (L/S)	Rutetype: Fast	Rutetype: Blandet tele/ fast	Rutebeskrivelse	Passagerer pr. år *) i 1000
27	12		5 / 4	X		Næstved-Sorø-Dianalund-Gørlev-Kalundborg	225
76	21	3	11 / 7	X		Næstved-Bon Bon Land-Rønnede-Fakse-Fakse LP.	264 **)
77	5			X		Næstved-Mogenstrup-Fakse LP.	18
78	13	2	4 / 4	X		Næstved-Brændelev-Tappernøje-Præstø	82
79	26	3	11 / 7	X		Næstved-Mogenstrup-Bårse-Præstø	168 **)
87	14	2	8 / 8	X		Næstved-Bisserup-Skælskør-Slagelse	452
88	33	4	10 / 11	X		Næstved-Fuglebjerg-Slagelse	400
89	10		2 / 3	X		Skælskør-Fuglebjerg-Ringsted	73
91	7		3 / 2	X		Fakse-Roholte-Sjølte-Præstø	16
256	14	1	5/6	X		Steg-Præstø-Tappernøje-Køge	104

* Opgørelse fra 2006 for tidligere STS-ruter. Skønnet for tidligere VT-ruter.

** Inkl. en smule natbuskørsel fredage i december.

Regionalruterne forbinder Næstved med alle større byer i området, dvs. Slagelse, Ringsted, Kalundborg, Skælskør, Præstø, Fakse og Fakse Ladeplads. Samtidig udgør regionalruterne sammen med de fælleskommunale ruter og de to højfrekvente lokalruter 75 og 80 også et net, der dækker kommunens overordnede vejnet med kollektiv trafik.

Tabel 8.2 *Fælleskommunale ruter i Næstved Kommune, antal afgang pr. hverdag, hvilke dagtyper og tidsrum de kører, samt hvilken type rute (fast/tele) der er tale om.*

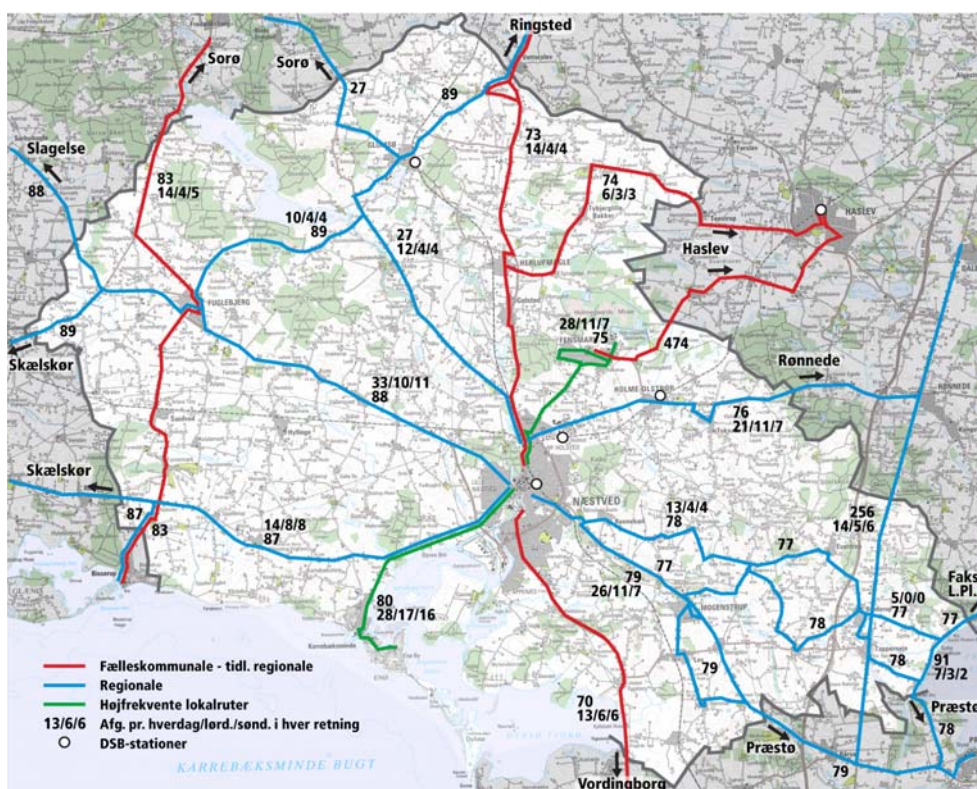
Rutenr.	Afgange i hver retning man.-fre.	Heraf afgang om aftenen pr. retning	Afgange/retning lørdag/søndag (L/S)	Rutetype: Fast	Rutetype: Blandet tele/fast	Rutebeskrivelse	Passagerer pr. år *) i 1000
70	13	2	6 / 6	X		Næstved-Køng-Vordingborg	85
73	14	2	4 / 4	X		Næstved-Sandby-Ringsted	116
74	6		3 / 3	X		Næstved-Tybjerglille-Haslev	43
83	14	1	4 / 5	X		Sorø-Fuglebjerg-Bisserup	91
474	12	1			X	Haslev-Bråby-Svalebæk-Fensmark	32

* Opgørelse fra 2006 for tidligere STS-ruter. Skønnet for tidligere VT-ruter.

Tabel 8.3 De to højfrekvente lokalruter i Næstved Kommune, antal afgang pr. hverdag, hvilke dagtyper og tidsrum de kører, samt hvilken type rute (fast/tele) der er tale om.

Rutenr.	Afgange i hver retning man.-fre.	Heraf afgang om aftenen pr. retning	Afgange/retning lørdag/søndag (L/S)	Rutetype: Fast	Rutetype: Blandet tele/fast	Rutebeskrivelse	Passagerer pr. år i 1000
75	28	4	11 / 7	X		Næstved-Fensmark	98 ^{*)}
80	28	4	17 / 16	X		Næstved-Karresbækminde-Enøby	127 ^{*)}

* Inkl. en smule natbuskørsel fredage i december.



Figur 8.1 Regional og fælleskommunale ruter samt højfrekvente lokalruter i Næstved Kommune. (Et større kort er vedlagt som bilag).

8.3 Lokalruter

Omfanget af lokalrutebetjening varierer meget internt i kommunen. Både Suså, Fuglebjerg og gl. Næstved Kommuner har en del lokalruter, mens Holmegaard Kommune kun har en enkelt lokalrute og Fladså kun en teletaxa-ordning.

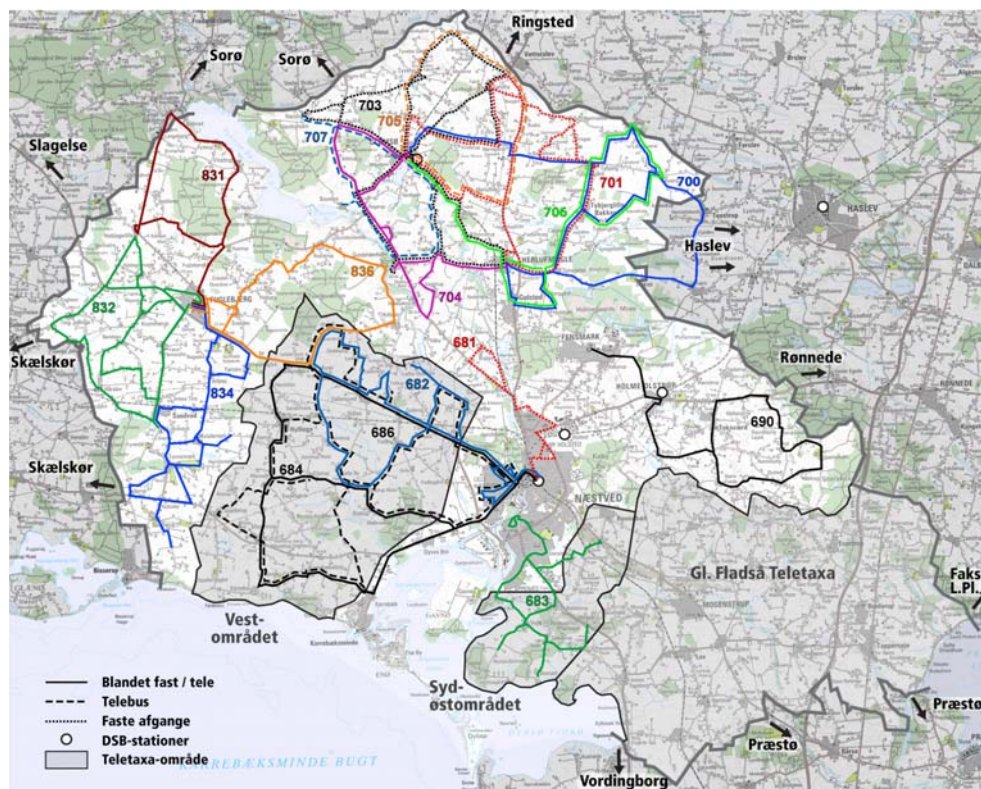
Tabel 8.4 Oversigt over lokale ruter i Næstved Kommune, antal afgang pr. hverdag, hvilke dagtyper og tidsrum de kører, samt hvilken type rute (fast/tele) der er tale om.

Rutenr.	Antal afg. i alt på hverdage	Kørsel på skoledage	Kørsel man.-fre.	Kørsel på skolefridage	Afg. i alt på hverdagsaftener	Afg. i alt lør./søn. (L/S)	Rute-type: Tele	Rute-type: Fast	Rutetype: Blandet tele/fast	Rutebeskrivelse	Pass. pr. år (*) i 1000
Næstved											
681	6	X						X		Næstved-Ganges Bro-Rislev-Næstved	30
682	8	X							X	Næstved-Digtervejsskolen-Ladby-Kyse	16
683	9	X							X	Basnæs-Vejlø-Rettestrup-Næstved	39
684	10	X							X	Næstved-Karrebæk-Menstrup-Hyllinge	17
686	7			X			X			Næstved-Karrebæk-Hyllinge-Fodby-Ladby	1
687	4		X		4	4 / 4	X			Oplands Taxa Vestområde (Næstved)	2
688	2		X		2		X			Oplands Taxa Østområde (Næstved)	~0
Holmegaard											
690	7		X						X	Holmegaardsbussen	29
Suså											
700	4	X							X	Hjulbæk-Gelsted-Herlufmagle-Tybjerg	22
701	4	X						X		Tybjerg-Glumsø-Herlufmagle-Tybjerg	47
703	7	X						X		Glumsø-Herlufmagle-Glumsø	38
704	6	X							X	Herlufmagle-Skelby-Glumsø-Skelby	27
705	4		X				X			Sandbybussen Glumsø-Sandby-Glumsø	3
706	9		X						X	Glumsø-Herlufmagle-Glumsø	6
707	3		X				X			Glumsø-Skelby-Glumsø	3
Fuglebjerg											
831	11		X		1				X ¹⁾	Fuglebjerg-Vinstrup-Rugkrogen-Fuglebjerg	28
832	12		X		1				X ¹⁾	Fuglebjerg-Hårslev-Grønbrok.-Fuglebjerg	15
834	6		X		1				X ¹⁾	Fuglebjerg-Kvislemark-Nyrup-Fuglebjerg	19
836	11		X		1				X ¹⁾	Fuglebjerg-Sneslev-Holløse-Fuglebjerg	46
Fladså											
%			X				X			Teletaxa inden for Fladså Kommune	-

*) Opgørelse fra 2006 for tidligere STs-ruter. Skønnet for tidligere VT-ruter.

1) Nogle ture er "bestillingsture", der kun kører på ruten, hvis den er bestilt.

Lokalruterne udfører primært transport inden for skoledistrikterne. En stor del af passagererne er da også skoleelever.



Figur 8.2 Lokale ruter i Næstved Kommune. (Et større kort er vedlagt som bilag).

8.4 Bybusser, servicebusser og bybustaxa

8.4.1 Bybusser

Næstved by betjenes af bybusser, servicebusser og om aftenen af Bybus-Taxa, der erstatter noget af bybuskørslen, bortset fra linje 2A. Kort over bybusnettet findes i Bilag.

Hverdage kl. 06-18
og lørdag kl. 07-14

Det egentlige bybusnet består af tre dobbeltradiale linjer (dvs. fra et boligområde via centrum til et andet boligområde) og en enkeltradiel linje (fra boligområde til centrum):

- Linje 1: Appenæs-Sct. Jørgens Park-Stationen-Storcentret-Megacentret med halvtimesdrift (3 busser i drift)
- Linje 2: Dyssegårdsvej-Sct. Jørgens Park-Stationen-Musikbyen-Storcentret med 15 min. drift, idet 2 afg./time kører via Bogensevej (5 busser i drift)
- Linje 3: Grimstrup-Stationen-Næstved Kaserne med halvtimesdrift (2 busser i drift)
- Linje 4: Nygårdsvej/Præstøvej-Stationen med halvtimesdrift (1 bus i drift).

Der er yderligere en enkelt afgang om morgenen mellem stationen og Stenstrup (linje 8E).

- Aften Om aftenen kører kun en bybuslinje, nemlig:
- Linje 2A: Dyssegårdsvej-Sct. Jørgens Park-Stationen-Musikbyen-Storcentret med halvtimesdrift (man.-fre.) og timedrift på lør./søn.
- Her suppleres i de øvrige områder med Bybus-Taxa, der også har halvtimesdrift, se senere.
- Lørdag eftermiddag, søn- og helligdage i dagtimerne Lørdag eftermiddag (ca. kl. 14-18) og søn- og helligdage køres et bybusnet bestående af tre dobbeltradiale linjer:
- Linje 1A: Appenæs-Sct. Jørgens Park-Stationen-Kasernen-Skovkanten
 - Linje 2A: Dyssegårdsvej-Sct. Jørgens Park-Stationen-Musikbyen-Storcentret
 - Linje 3A: Grimstrup-Stationen-Nygårdsvej/Præstøvej
- alle med timedrift (linje 2A dog halvtimesdrift på lørdage kl. 14-18).

8.4.2 Servicebusser

Til at supplere bybusnettet blev der i begyndelsen af 1990'erne indført et servicebusnet:

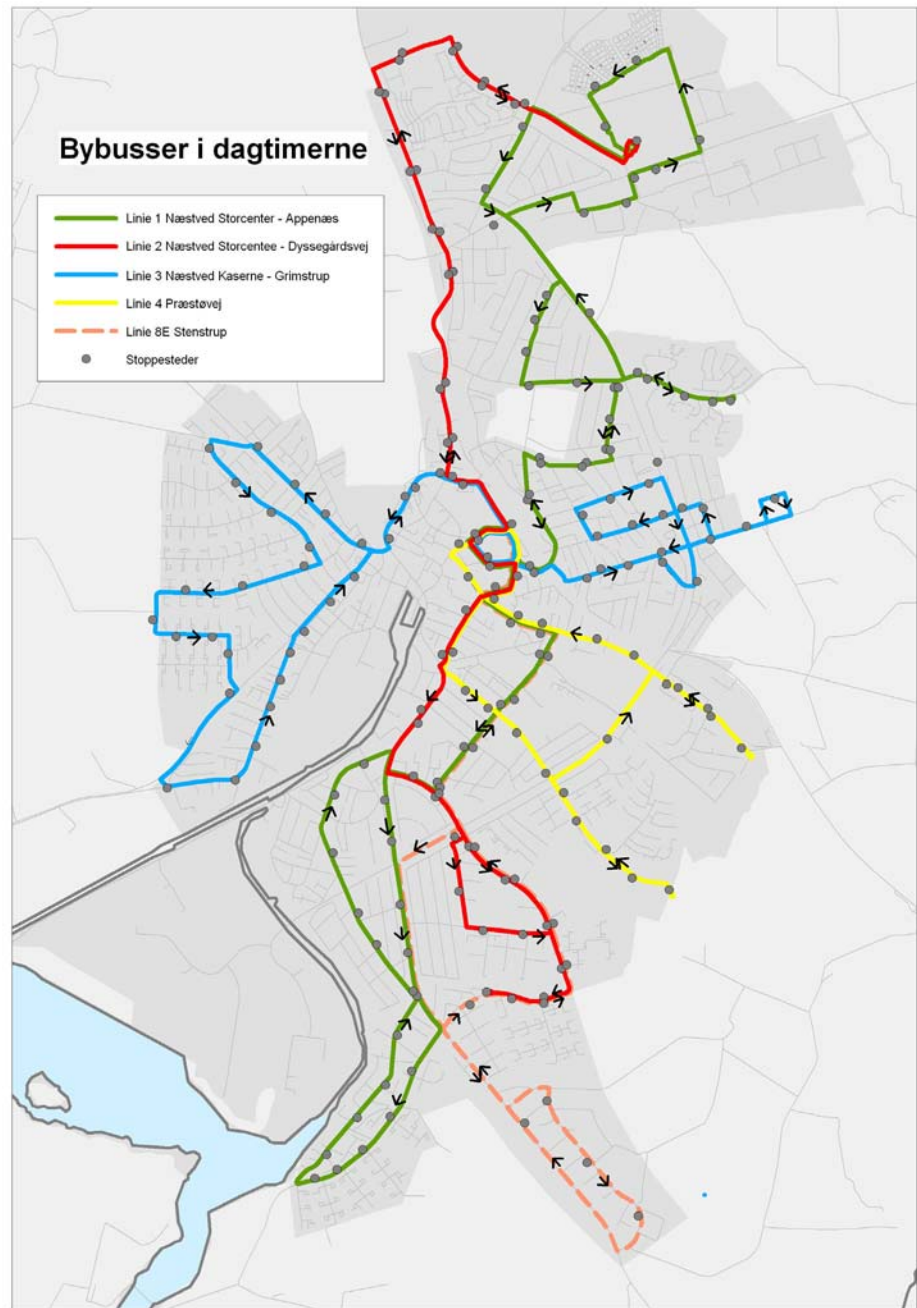
- Linje 6S: Birkebjergparken-Kvægtorvet-Marskgården med timedrift man.-fre. kl. 07-17, lørdage kl. 08-14 (1 driftsbuss)
- Linje 7S: Pilegården-Kvægtorvet-Ny Holstedhjemmet med timedrift man.-fre. kl. 07-17, lørdage kl. 08-14 (1 driftsbuss)

samt en senere etableret linje:

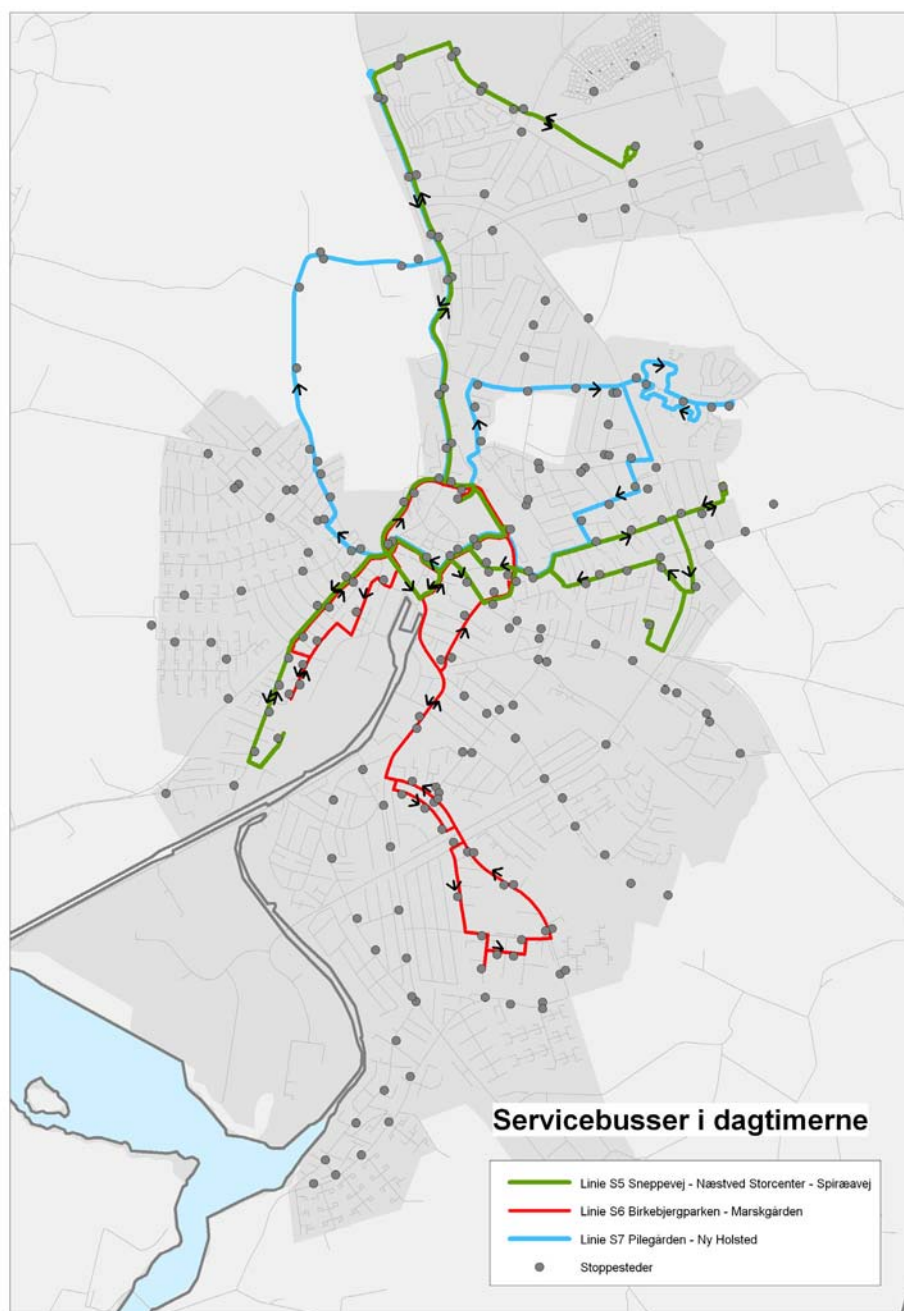
- Linje 5S: Næstved Storcenter-Kvægtorvet-Sneppevej-Kvægtorvet-Spiræavej-Kvægtorvet, hvor hver af de tre grene har 3-5 afgang på man.-fre. kl. 09-17 (1 driftsbuss).

På søn- og helligdage kl. 09-17 køres en linje 6A med tre grene til Marskgården (2-timersdrift), Birkebjergparken (timedrift) og Ny Holstedhjemmet (2-timersdrift).

Servicebusserne er lidt mindre busser, og der er afsat tid til at chaufførerne kan hjælpe gangbesværede og passagerer med kørestole ind i bussen. Omstigningen sker ved Kvægtorvet, selv om linjerne også betjener stationen. For at dække så stor en del af Næstved by som muligt med de tre busser kører især linje 6S og linje 7S i store, ensrettede sløjfer.



Figur 8.3 Bybusser i Næstved i dagtimerne på hverdage. (Et større kort er vedlagt som bilag).



Figur 8.4 Servicebusser i Næstved i dagtimerne hverdage og lørdag. (Et større kort er vedlagt som bilag).

8.4.3 Bybus-Taxa

I 1990'erne blev alle boligområder i Næstved om aftenen betjent af bybusser med timedrift. Men kun få passagerer brugte de to af linjerne, 1A og 3A, om aftenen. Derfor blev boligområderne:

- Grimstrup
- Appenæs
- Skovkanten/Kasernen

i stedet for betjent med Bybus-Taxa hver halve time, mens buslinje 2A fortsatte (nu med halvtimesdrift).

Bybus-Taxa består af følgende "elementer":

- Hvert af de tre områder betjenes med en almindelig taxi, hvor det grønne taxi-skilt på taget er erstattet af et blåt skilt med ordet Bybus-Taxa.
- Fra tre faste stoppesteder i centrum (Stationen, Kvægtorvet og Jernbanegade) afgår Bybus-Taxa hver halve time - uden forudgående bestilling. Passagererne fortæller chaufføren, hvor de skal hen.
- I områderne uden for centrum bliver passagererne efter telefonisk bestilling (mindst 15 min. før Bybus-Taxa afgår fra centrum) samlet op på adressen og kørt til et af centrumstoppestederne.
- Bybus-Taxa kører hver halve time kl. 18.15-23.00 i hele ugen.
- Passagererne betaler 10 kr. for kørslen (selv om de har periodekort eller lignende).
- Taxa er forpligtet til - uden ekstra betaling - at skaffe eventuelle nødvendige dubleringer, samt at føre statistik over antal passagerer pr. tur (men beholder omvendt passagerernes betaling).

Bybus-Taxa anvendes af ca. 400 passagerer pr. uge, over halvdelen til Skovkanten/Kasernen-området. Cirka 1/3 af turene afgår ikke (efter at have afsøgt de tre stoppesteder i centrum), fordi der ikke er påstigere i centrum eller fordi der ikke er bestillinger på de pågældende ture.

8.5 Beskrivelse af den samlede kollektive betjening

Når den samlede kollektive betjening (lokalruter, fælleskommunale ruter og regionalruter) i Næstved Kommune skal beskrives, er det oplagt at se på de fem gamle kommuner hver for sig. Den kollektive betjening er nemlig meget forskellig i de fem områder på grund af de politiske beslutninger, som har ligget til grund for planlægningen før kommunesammenlægningen.

Derudover er det også relevant at skelne mellem betjeningen henholdsvis på hverdage i dagtimerne, på hverdage i aftentimerne samt i weekenden, da der også er stor forskel i serviceniveauet i de forskellige tidsrum i de fem gamle kommuner.

Fuglebjerg

Fuglebjerg betjenes af fire regionale/fælleskommunale ruter (83, 87, 88 og 89), hvoraf de to har forbindelse til Næstved by. Derudover er der fire lokalruter (831, 832, 834 og 836), der dækker hver sin del af kommunen med terminal i Fuglebjerg by. Alle lokalruter kører både på skoledage og skolefridage samt om aftenen, og er således også anvendelige for andre end skoleelever.

På hverdage i dagtimerne kl. 06-18 er der næsten timedrift på de fire lokalruter, dog undtaget rute 834, som kun har en enkelt afgang om morgenen og resten af sine afgang om eftermiddagen. Turene er en blanding af faste ture og bestillingsture med fast rute (kører kun på ruten, hvis der ringes). Men det er således muligt at komme ind til Fuglebjerg og derfra videre ca. en gang i timen.

De regionale/fælleskommunale ruter har høj frekvens i dagtimerne. Således har rute 88 ca. 33 afgang i hver retning på en hverdag, og i tidsrummet kl. 13-18 er der 20-minutters drift ind til Næstved eller til Slagelse. De øvrige regionalruter har ikke helt så høj frekvens, men både rute 87 mellem Næstved og Skælskør samt rute 83 mellem Bissrup og Fuglebjerg har tilnærmet timedrift i dagtimerne.

På hverdage i aftentimerne er dækningen væsentlig tyndere. I tidsrummet efter kl. 19 er der således kun en enkelt afgang med hver af lokalruterne, som alle har afgang fra Fuglebjerg i tidsrummet kl. 21.30-22.15. De regionale/fælleskommunale ruter har tilsammen syv afgang i hver retning, hvoraf de fire er med rute 88. Rute 89 har ingen afgang i aftentimerne.

I weekenden kører lokalruterne ikke og den kollektive dækning udgøres således udelukkende af de regionale/fælleskommunale ruter. Om søndagen har rute 88 2-timers drift i morgentimerne og timedrift om eftermiddagen og aftenen indtil kl. 22.00. De øvrige regionale/fælleskommunale linjer kører med 2-timers eller 3-timers drift.

Suså

Suså betjenes af fire regionale/fælleskommunale ruter (27, 73, 74 og 89), hvoraf de tre har forbindelse til Næstved by. Derudover er der syv lokale ruter (700, 701, 703, 704, 705, 706 og 707), der i modsætning til lokalruterne i Fuglebjerg ikke har hver deres afgrænsede område, men krydser ind over hinanden og supplerer hinanden på forskellige tidspunkter af dagen. Endelig har Suså en DSB-station i Glumsø.

Fire af lokalruterne (700, 701, 703 og 704) kører kun på skoledage, og er meget lagt an på transport af skoleelever. Således er der samlet for de fire busser to afgang pr. rute om morgenen mellem kl. 06.30-08.30 og 3-4 afgang mellem kl. 12.30- 15.00. De øvrige lokalruter (705, 706 og 707) er telebusser, der kører mere jævnt over dagtimerne og fungerer bl.a. som transportmulighed til/fra Glumsø st. De tre ruter har 3-9 afgang i løbet af dagtimerne på hverdage.

De regionale/fælleskommunale ruter i Suså har knapt så høj frekvens som i Fuglebjerg. Således er den mest højfrekvente rute linje 73, der har 14 afgang i hver retning og således tilbyder tilnærmet timedrift til Næstved og Ringsted for de centrale dele af Suså, herunder Herlufmagle by. Linje 27, der forbinder Næstved med Sorø, har 12 afgang i hver retning på alle hverdage, og passerer blandt andet Glumsø, hvor lokalruterne 705, 706 og 707 har start/slut for deres telebusture.

Både om aftenen og i weekenden er det kun de regionale/fælleskommunale ruter, som dækker behovet for kollektiv trafik. På hverdagsaftener er det kun rute 73, som betjener Suså med to afgang i hver retning. I weekenden kører udover

rute 73 også ruterne 27, 74 og 89, og alle har 2-5 afgang i hver retning. Den kollektive trafik net er således meget tyndt både om aftenen og i weekenden.

Holmegaard

Holmegaard har valgt at omlægge al lokal kollektiv trafik til "Holmegaardsbussen", som er en telebus, der dækker hele den gamle kommune. Kommunen er inddelt i zoner (rødt, blå og grønt område), hvor imellem bussen udfører transport. Turene er dog mest lagt an på transport af skoleelever, da tre af busens ture kun køres på skoledage.

Derudover er der to regionale/fælleskommunale ruter (76 og 474) og den højfrekvente lokalrute 75 i kommunen. De forbinder Fensmark med Næstved (rute 75) og Haslev (rute 474) samt Rønnede med Næstved (rute 76). Sidstnævnte betjener bl.a. Holme-Olstrup.

Endelig har Holmegaard en DSB-station i Holme-Olstrup.

På hverdage er der som minimum timedrift på rute 75 mellem Fensmark og Næstved, og i morgentimerne kl. 05-09 samt om eftermiddagen kl. 13-19 er der halvtimesdrift (uden for skolernes sommerferie). Rute 76 har et næsten tilsvarende antal afgang, mens rute 474 kun har 12 afgang. Derudover har Holmegaardsbussen syv afgang i løbet af dagen.

Om aftenen kører Holmegaardsbussen ikke, og de øvrige ruter har mellem 1 og 4 afgang.

Weekendbetjeningen er relativt god, idet både rute 75 og rute 76 har 2-timers drift mellem kl. 09.30 og kl. 21.30. I weekenden kører dog hverken Holmegaardsbussen eller rute 474.

Fladså

Fladså adskiller sig fra de andre gamle kommuner i Næstved ved, at den kollektive dækning af området kun består af seks regionale/fælleskommunale ruter (70, 77, 78, 79, 91 og 256) samt en Teletaxa, der dækker hele Fladså i dagtimerne.

Ruterne 78 og 79 forbinder begge Næstved med Præstø, men rute 78 har en lidt nordligere linjeføring end rute 79. De to ruter dækker tilsammen de centrale dele af Fladså godt sammen med rute 77, der går til Fakse Ladeplads. I den vestlige del af Fladså passerer rute 70 og mod øst rute 91. Rute 256 betjener Tapernøje på sin rute mellem Stege og Køge.

I dagtimerne på hverdage kører ruterne 78 og 256 med tilnærmet timedrift, mens rute 79 minimum har timedrift. Både om morgenen og om eftermiddagen er der på begge ruter 30-minutters drift. Fladså Teletaxa kører man.-fre. kl. 08-17 og borgerne kan bestille transport fra og til en hvilken som helst adresse i kommunen.

Om aftenen kører Teletaxaen samt ruterne 70 og 91 ikke. De resterende ruter har 1-3 afgang i hver retning.

Om søndagen kører ruterne 70, 79 og 256 med tilnærmet 2-timers drift, mens ruterne 78 og 91 kun har henholdsvis fire og to afgang.

Næstved

Stort set alle regionale/fælleskommunale ruter og de højfrekvente lokalruter i området starter/slutter i Næstved by. Derfor betjenes Næstved by og gl. Næstved Kommune af ikke mindre end 12 regionale/fælleskommunale ruter og højfrekvente lokalruter, hvoraf en del kører både i aftentimerne samt i weekenden. Den ene af de højfrekvente lokalruter (rute 80) betjener Karrebæksminde, hvortil der er 30-minutters drift det meste af dagen og timedrift om formiddagen og om aftenen.

I selve Næstved by er der et fintmasket net af bybusser og servicebusser. Dette net er beskrevet i kapitel 8.4.

Derudover har gl. Næstved Kommune fem lokalruter, hvoraf de tre (681, 682 og 683) mest har karakter af åbne skoleruter. De kører således kun på skoledage og kun i tidsrummene kl. 07-09 og kl. 12-16.

Endvidere er der rute 684, som dækker en stor del af den vestlige del af den gamle kommune. Den har afgang, der passer bedre til pendlere, idet første tur køres kl. 05.35 og sidste tur kl. 17.20. Den kører dog kun på skoledage.

I skoleferier kører rute 686, der minder en del om rute 682/684 både i antal afgang og i driftsperiode.

Om aftenen dækkes områderne uden for Næstved by af to Oplands-Taxaer i henholdsvis vestområdet og sydøstområdet. Disse kører i tidsrummet kl. 17-23 og afhenter/bringer passagerer i Næstveds opland.

Søndagsbetjeningen af Næstveds opland svarer meget til betjeningen om aftenen. Det vil sige de fleste regionale/fælleskommunale ruter er i drift, mens lokalruterne ikke kører (bortset fra de højfrekvente lokalruter). Oplands-Taxaen i sydøstområdet kører ikke, mens Oplands-Taxaen i vestområdet kører i tidsrummet kl. 12-23.

Samlet

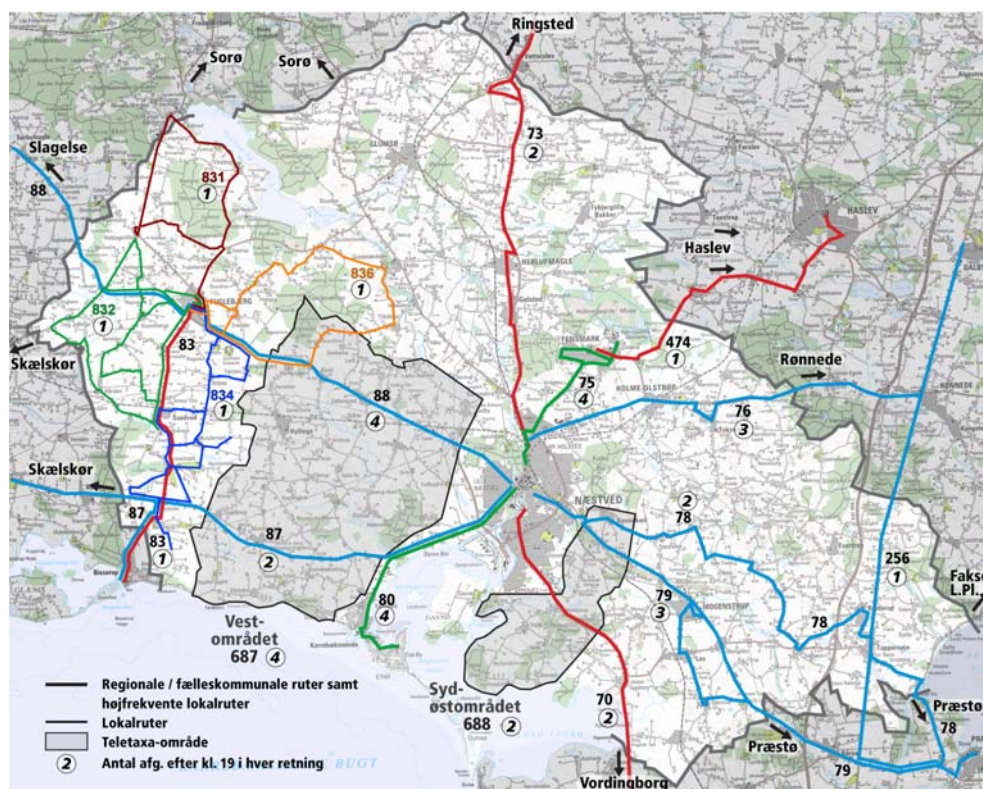
Med hensyn til betjening af bysamfund over 200 indbyggere (Danmarks Statistiks definition af en by) ses:

- Samtlige bysamfund er **i dagtimerne** betjent med regionale ruter, fælleskommunale ruter eller højfrekvente lokalruter med undtagelse af Hyllinge, der til gengæld er betjent med lokalrute 684/686.
- Samtlige bysamfund har **i dagtimerne** direkte betjening til Næstved by - undtagen Sandved og Tornemark (der skal skiftes i Fuglebjerg).
- Næsten alle bysamfund har **om aftenen** betjening med tog/regionale ruter, fælleskommunale ruter eller højfrekvente lokalruter, med undtagelse af Everdrup, Skelby, Tybjerglille og Hyllinge. Hyllinge er dog betjent med Oplands-Taxa og Skelby med lokalrute 836 til Fuglebjerg. Følgende by-

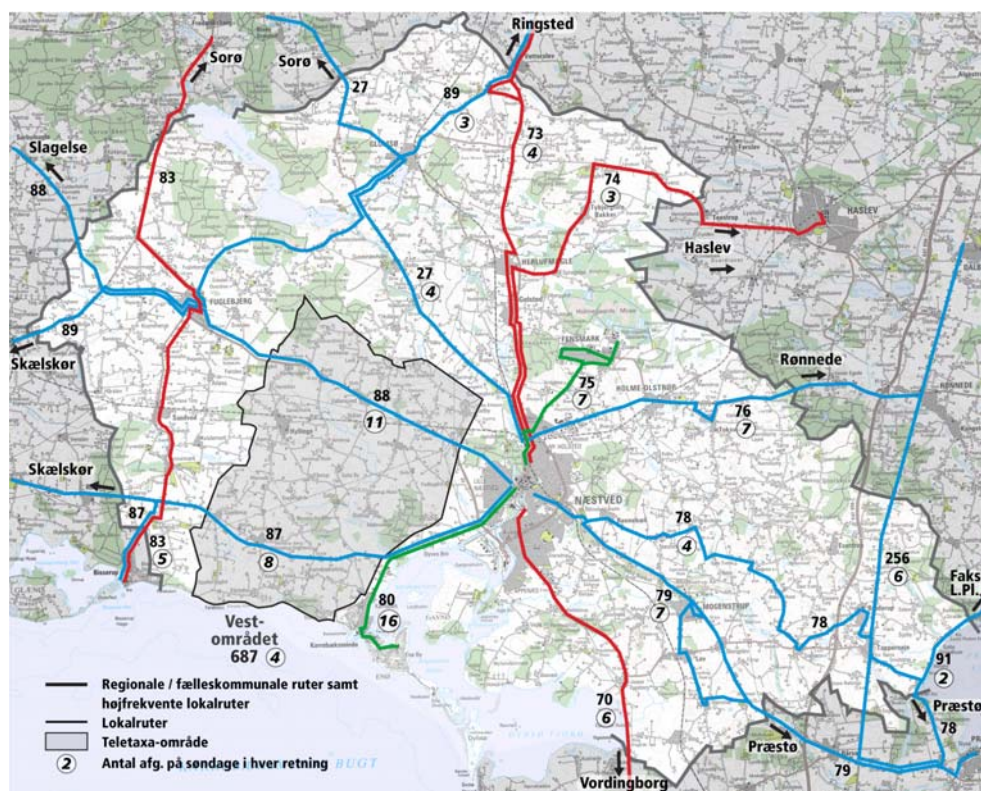
samfund har ikke kørsel til Næstved by om aftenen: Sandved, Tornemark og Skelby (mens Everdrup og Tybjerglille slet ikke er betjent).

- Næsten alle bysamfund har **på søn- og helligdage** betjening med regionale ruter/fælleskommunale ruter/højfrekvente lokalruter. Undtagelsen er Everdrup, mens Hyllinge er betjent med Oplands-Taxa. Sandved og Tornemark har ikke direkte kørsel til Næstved by på søn- og helligdage.

På de to følgende kort er dækningen henholdsvis i aften timerne og om søndagen indtegnet.



Figur 8.5 Den kollektive betjening i aften timerne (efter 19.00). (Et større kort er vedlagt som bilag).



Figur 8.6 Den kollektive betjening om søndagen. (Et større kort er vedlagt som bilag).

8.6 Fremkommelighedsproblemer

Movia har kontaktet de entreprenører, der udfører kørsel i Næstved Kommune, og forhørt sig om de kan pege på specifikke steder på ruterne, hvor der kan være fremkommelighedsproblemer. De indkomne svar:

- ARRIVA og Østtrafik: strækningen Næstved-Rønnede, hvor specielt trafikken til/fra BonBon Land i Holme Olstrup om sommeren er tæt.
- ARRIVA: Strækningen Storcentret-Næstved st., specielt Køgevej-Ringstedgade er problematisk for linjerne 1-2-S 5-S 7-73-74 og 75.
- ARRIVA: Linjerne 1A og 3 samt servicebusserne har problemer med at krydse Østre Ringvej i krydset ved Jagtvej.
- Østtrafik: Strækningen Næstved-Bilka mellem kl. 14 og 17 er vanskelig. Ligeledes svært at svinge til venstre fra Søledsvej mod Næstved ad Landevejen.
- Thykjær Busser: Udkørslen fra Hindholmvej til Næstved Landevej giver store problemer. Det kniber med at nå forbindelserne ved terminalen i Fuglebjerg. Tit forsinket 3-4 minutter.

8.7 Passagerer og økonomi for den kollektive trafik

I henhold til lovgivningen om kollektiv trafik betaler:

- kommunen underskuddet på de lokale ruter, de højfrekvente lokalruter og de fælleskommunale ruter

- regionen underskuddet på de regionale ruter, inkl. den rutespecifikke administration samt den ikke-rutespecifikke administration
- staten underskuddet/tilskuddet til DSB's jernbaner.

Underskuddet på de fælleskommunale ruter fordeles på kommunerne ud fra 90 % fordelt ud fra antal køreplanstimer, 10 % ud fra pendlingsmønsteret mellem rutens kommuner.

Tabel 8.5 viser antal passagerer og Næstved Kommunes forventede netto-udgifter til driften af den kollektive trafik.

I 2006 anvendte i alt ca. 2,5 mio. passagerer de fælleskommunale ruter, lokalruterne og bybusserne i kommunen.

Tabel 8.5 Næstved Kommunes forventede udgifter til Movia (budget 2008) for de fælleskommunale ruter, lokalruterne og bybusserne.

	Pass. hele ruten ¹⁾ 1.000 pass./år	Køreplanstimer i kommunen ²⁾	Selvfinansiering ²⁾ %	Kommunens del af underskud ²⁾ %	Samlet underskud ²⁾ 1.000 kr./år
Fælleskommunale ruter:					
70 Næstved-Vordingborg	85	2.623	40	40	819
73 Næstved-Sandby-Ringsted	116	3.872	89	71	225
74 Næstved-Tybjerglille-Haslev	43	2.067	48	73	616
83 Sorø-Fuglebjerg-Bisserup	91	3.106	38	63	1.035
474 Haslev-Fensmark	32	793	33	34	298
I alt, fælleskommunale ruter	367	12.461	-	-	2.993
Højfrekvente lokalruter:					
75 Næstved-Fensmark	98	5.760	58	100	1.279
80 Næstved-Enøby	127	7.359	55	100	1.735
I alt, højfrekvente lokalruter	225	13.119	56	100	3.014
Lokalruter:					
Næstved (681-686), inkl. 684's taxitur	103	5.312	20	100	2.281
Næstved-Oplands-Taxa	2	ca. 1.000	-	100	408
Fuglebjerg (831-836)	108	5.172	22	97	2.170 ⁴⁾
Suså (700-707)	146	4.937	23	100	2.198
Holmegaard (690)	29	1.971	13	100	982
Fladså Teletaxa	-	ca. 2.000	-	100	576
I alt, lokalruter	388	20.392	-	-	8.615
Bybusser:					
Næstved bybusser	1.480	38.373	68	100	6.122
Næstved servicebusser	141	6.864	33	100	2.258
Næstved Bybus-Taxa	16	ca. 4.000	-	100	1.043
Køreplansændringer	-	-	-	100	103
I alt, bybusser + servicebusser	1.637	49.237	-	100	9.526
Anden kørsel (gymnasium + 684 Taxi)	-	-	-	-	516
I alt, kollektiv trafik, Næstved	2.470 ³⁾	95.209	-	-	24.664

1) Passagerer pr. år - skøn 2006-07.

2) Budgettal 2008 fra Movia

3) Ekskl. Fladså Teletaxi og gymnasiekørsel samt at 60 % af passagererne på de fælleskommunale ruter står på i Næstved.

4) Ruterne 831 og 832 er her inkluderet i lokalruterne, selv om de formelt er fælleskommunale ruter, fordi de kører på en kort strækning i Slagelse Kommune.

Næstved Kommunes udgifter er ca. 24,6 mio. kr., svarende til et gennemsnitligt tilskud på 10 kr. pr. påstiger. Vurderes tilskuddet ud fra antallet af køreplanstimer, betales:

- 240 kr. pr. køreplanstime med fælleskommunale ruter
- 230 kr. pr. køreplanstime for de højfrekvente lokalruter (75 og 80)
- 422 kr. pr. køreplanstime med lokalruter (inkl. teletaxier og Oplands-Taxa)
- 193 kr. pr. køreplanstime med bybusser (inkl. servicebusser og Bybus-Taxa)

og ud fra tilskuddet pr. påstiger:

- 14,00 kr. pr. påstiger med fælleskommunale ruter
- 13,00 kr. pr. påstiger med de højfrekvente lokalruter (75 og 80)
- 22,00 kr. pr. påstiger med lokalruter
- 5,80 kr. pr. påstiger med bybusser (inkl. servicebusser og Bybus-Taxa).

Det skal bemærkes, at de fleste lokalruter er etableret for at transportere elever til/fra skole i henhold til lovgivningen.

Regionale ruter

Endelig skal det bemærkes, at regionen betaler for de regionale ruter i Næstved Kommune. Blev disse ruter i stedet for fordelt økonomisk mellem kommunerne, ville Næstved yderligere i tilskud betale ca. 8 mio. kr. De regionale ruter har samlet 1,8 mio. passagerer (både i og uden for Næstved). Skønsmæssigt vurderes 50 % af passagererne at komme fra Næstved Kommune, svarende til ca. 3.000 passagerer pr. dag.

Samlet antal påstigere

Alt i alt benyttes busserne i Næstved af ca. 3,4 mio. passagerer, svarende til ca. 11.200 passagerer på en hverdag, skønsmæssigt fordelt således:

- 49 % på bybusserne/servicebusserne
- 27 % på de regionale ruter
- 6 % på fælleskommunale ruter
- 6 % på de højfrekvente lokalruter (75 og 80)
- 12 % på lokalruter.

Skolekort

Transportberettigede elever (og også enkelte selvbetalende) kan købe Movia-skoleårskort på skolerne til den kollektive trafik. Der er i skoleåret 2007/08 solgt ca. 750 Movia-skoleårskort til en pris af knap 1,2 mio. kr., hvoraf den største del er betalt af Næstved Kommunes skoleforvaltning.

Af de 750 Movia-skoleårskort er flest solgt på skolerne i Fuglebjerg-området (285) og i Suså-området (220). I Næstved-området er der solgt ca. 220, til skolerne i Holmegaard er der solgt ca. 30, mens der ikke er solgt Movia-skoleårskort til de tre skoler i Fladså (der har lukkede skoleruter).

8.8 Kontraktudløb

En vigtig faktor i forbindelse med omlægning af den kollektive trafik er, hvornår kontrakterne med de enkelte entreprenører udløber.

I de fleste kontrakter er indbygget en klausul om, at der kan ske tilpasning af køreplantimetallet indenfor en vis margin, f.eks. +/- 20 %, men højst 7½ % pr. køreplansskift pr. kontrakt (der er også restriktioner på ændringer i busantal). Større ændringer er således nødt til at afvente kontraktudløbet.

I Næstved Kommune udløber en række kontrakter i 2010, hvorfor det ikke vil være muligt at gennemføre større omlægninger før da.

8.9 Tog

Næstved ligger på DSB-strækningen København-Roskilde-Ringsted-Næstved-Nykøbing F og har således relativt gode togforbindelser til København. Rejsetiden fra København til Næstved ligger mellem 1 t 06 min og 54 min afhængig af om toget standser ved alle stationer undervejs. På hverdage er der ca. 35 afgang i hver retning mellem Københavns Hovedbanegård og Næstved, dvs. ofte to afgang og to ankomster pr. time.

Der er også togforbindelse til Roskilde via Køge. På denne strækning er der ca. 30 afgang i hver retning på en hverdag.

Tabel 8.6 På- og afstigere på en hverdag i november 2006. Kilde: Vesttællingen.

Station	Påstigere	Afstigere
Næstved	3.339	3.605
Glumsø	302	434
Næstved Nord	99	28
Holme Olstrup	83	94
I alt	3.823	4.161

I Tabel 8.6 er angivet antallet af på- og afstigere for hver af stationerne i Næstved Kommune.

Ny terminal ved Næstved st.

Næstved station står foran en større ombygning. Således påbegyndes der indenfor kort tid en modernisering af området omkring Næstved Banegårdsplads. Moderniseringen omfatter bl.a. en ny busterminal med ø-perron, nyt stations-torv, ny- og ombygning af cykel- og bilparkeringer, adgangsveje samt cykel- og gangstier. Derudover planlægges også at passagererne skal kunne få realtidsinformation om busser og tog til/fra stationen.

Projektet blev oprindeligt søsat i 2002, hvor Næstved Kommune, DSB og Storstrøms Trafikselskab søgte Realdania-fonden om midler til projektet via konkurrencen "Bedre Byrum". Dette fik man dog afslag på, men parterne er blevet enige om, at udgiften til projektet deles mellem Næstved Kommune, DSB og Movia.

9 Lukkede skolebusruter

9.1 Lukket kørsel af almindelige elever

De fem gamle kommuner håndterede den lovpligtige transport af skoleelever forskelligt.

- Suså Kommune** I Suså klares skolekørslen med de i afsnit 8.3 beskrevne åbne lokalruter, primært planlagt for at dække behovet for transport af elever til skolerne om morgenen og hjem igen først på eftermiddagen. Åbne skoleruter er, som navnet antyder, åbne for alle andre borgere, om end de ofte ikke er så anvendelige f.eks. til at komme til/fra arbejde pga. tiderne for de enkelte afgange og en ofte "krøllet" linjeføring.
- Holmegaard Kommune** I Holmegaard Kommune foregår transporten af skoleelever med "Holmegaardsbussen", som er områdets telebus.
- Fladså Kommune** I den tidligere Fladså Kommune havde man indtil 2004 åbne skolebusruter, men her anvender man i dag i stedet lukkede skoleruter, dvs. ruter der kun må anvendes af skoleelever. En af fordelene herved er, at skoleafdelingen kan omlægge ruterne med meget kort varsel, hvis det er nødvendigt for at tilpasse det til nye elever. Ved åbne skoleruter skal man også tage hensyn til kommunens øvrige borgere, som har krav på et fornuftigt varsel ved ændringer af tider eller linjeføring.
- Fuglebjerg og Næstved Kommuner** I de tidligere Fuglebjerg og Næstved Kommuner benytter man sig af en kombination af åbne og lukkede skoleruter. I Næstved er der således tre lukkede ruter, som alle bringer elever til skolerne i de mindre byer i den vestlige del af Næstved.
- I Fuglebjerg er der dog kun en enkelt lukket rute til Grønbro skolen, mens hovedparten af eleverne transporteres vha. de åbne ruter (se afsnit 8.3).

Tabel 9.1 Lukkede skoleruter i den nye Næstved Kommune.

Betegnelse	Gl. kommune	Rute	Betjener
Fladså-turen	Fladså	Ringvej-Lov-Mogenstrup	Korskildeskolen, Hammer Sogneskole og Lov Privatskole
Hammer-skolen	Fladså	Hammer Torup-Hammer-Mogenstrup-Hammer	Mogenstrupskolen, Hammer Sogneskole
Korskilde-skolen 1	Fladså	Everdrup-Snesere-Brøderup	Korskildeskolen (samt Hammer Sogneskole og Lov Privatskole pga. korrespondance med Fladså-turen)
Korskilde-skolen 2	Fladså	Karlshøj-Sjolte-Smidstrup-Tappernøje	Korskildeskolen (samt Hammer Sogneskole og Lov Privatskole pga. korrespondance med Fladså-turen)
Mogenstrup-skolen	Fladså	Næstelsø-Mogenstrup-Hammer	Mogenstrupskole, Hammer Sogneskole
Karrebæk-skolen	Næstved	Næstved-Karrebæk	Karrebæk Skole
Margrethe-skolen	Næstved	Næstved-Fodby	Margretheskolen
Grøn rute	Næstved	Vallensved-Hyllinge	Hyllinge Skole
Blå rute	Næstved	Menstrup-Hyllinge	Hyllinge skole
Grønbro-skolen	Fuglebjerg	Fuglebjerg-Hindholm-Skafterup-Nyrup-Grønbrosk.	Grønbro skolen (kun kørsel TIL skolen - eleverne tager åben kollektiv trafik hjem fra skole)

Fladså-turen anvendes også til transport af specialklasseelever (ca. 16) til Kors-kildeskolen.

Fladså-turen passerer Korskildeskolen kl. 07.50 og tager elever med til Hammer Sogneskole og Lov Privatskole, som er kommet med de to Korskildeskoleruter.

Busserne i den tidligere Næstved Kommune anvendes også til kørsel til tandklinik om formiddagen.

Udgifter og transportør

Kørslen i tidligere Fladså Kommune udføres af Ørslev Turisttrafik A/S, i tidligere Næstved Kommune af Arriva og i tidligere Fuglebjerg af Torbens Rute- og Turistbusser.

De samlede udgifter til entreprenørerne er 3.839.740 kr./år. Kontrakten i Fladså udløber 30. juni 2008, men kan forlænges med et år på uændrede vilkår. Kontrakten i Næstved udløber sommeren 2008, men kan forlænges i op til 2 år. I Fuglebjerg udløb kontrakten sommeren 2007, men er blevet forlænget til sommeren 2008.

I alt 515 elever anvender de lukkede skolebusser. Heraf betaler 209 selv for muligheden, mens 306 er transportberettigede, dvs. får transporten betalt af kommunen.

Tabel 9.2 Antal elever der anvender de lukkede skoleruter i de gamle Fladså og Næstved kommuner.

Korttype	Transportberettigede	Betaler selv	I alt
Helårskort	197	125	322
Vinterkort	10	55	65
Uspecificeret	83	29	122
Specialklasse-elever	16	0	16
I alt	306	209	515

9.2 Lukket kørsel af specialklasseelever

Kommunen er ifølge lovgivningen forpligtet til at transportere specialklasseelever. På grund af særlige undervisningsbehov er disse ofte nødt til at blive transporteret over længere afstande til udvalgte skoler. Disse kørsler er ofte lukkede, da eleverne i mange tilfælde ikke er i stand til at blive transporteret sammen med eleverne til de almindelige klasser.

Næstved Kommune underviser specialklasseelever flere forskellige steder i kommunen. I Tabel 9.3 er vist kørslen til Kalbyrisskolen, Heldagsskolen i Valensved og på Nøddeskovskolen.

Udover at være en almindelig folkeskole, underviser Nøddeskovskolen også fysisk og/eller psykisk handicappede elever mellem 6 og 18 år fra Stevns, Fakse,

Vordingborg og Næstved Kommuner. Der er således en del transport af elever fra andre kommuner, som Næstved får betaling for af de berørte kommuner.

Denne samlede kørsel til disse tre skolers specialklasser er på ca. 4,8 mio. kr.

Tabel 9.3 Kørsel til centerklasser med specialklasseelever.

Skole	Hentes om morgenen	Bringes til om eftermiddagen	Antal elever	Antal dage om året	Udgift	Transportør
Kalbyris	Hjemme (Næstved Kommune)	Frit 16, Egehuset, Fysioterapeut mm.	44-50	200	977.200	Haslev Taxi
Nøddeskov	Hjemme (Næstved-området)	Hjem, daginstitution, aflastningssted mm.	10	200	} 665.670	Ørslev Turisttrafik
Nøddeskov	Hjemme (Vordingborg-området)	Hjem, daginstitution, aflastningssted mm.	11	200		Ørslev Turisttrafik
Heldagsskolen i Vallensved	Hjemme (Næstved-området)	Hjemme (Næstved-området)	23	200	817.260	Ørslev Turisttrafik
Nøddeskov	Hjemme (Mern-Kindvig-Langebæk-området)	Hjem, daginstitution, aflastningssted mm.	10	200	205.970	Præstø Døgtaxi
Nøddeskov	Hjemme (Præstø-området) - rute 1	Hjem efter SFO	10	250	185.750	Præstø Døgtaxi
Nøddeskov	Hjemme (Næstved-området) - rute 2	Hjem, daginstitution, aflastningssted mm.	7	200	167.710	Næstved Taxa
Nøddeskov	Hjemme (Glumsø-området) - rute 3	Hjem, daginstitution, aflastningssted mm.	8	200	149.000	Næstved Taxa
Nøddeskov	Hjemme (Stevns-området) - rute 4	Hjem, daginstitution, aflastningssted mm.	7	200	329.750	Næstved Taxa
Nøddeskov	Hjemme - rute 2	Hjem efter SFO	-	242	} 926.290	Næstved Taxa
Nøddeskov	Hjemme - rute 3	Hjem efter SFO	-	242		Næstved Taxa
Nøddeskov	Hjemme - rute 5	Hjem efter SFO	-	242		Næstved Taxa
Nøddeskov	Hjemme - rute 4	Hjem efter SFO	-	242		Næstved Taxa
Nøddeskov	Hjemme (Dalby-området) - rute 7	Hjem, daginstitution, aflastningssted mm.	10	200	376.640	Næstved Taxa

Note: Dele af udgiften til kørsel til Nøddeskovskolen refunderes af nabokommunerne.

Alle kontrakter udløber sommeren 2008, men kan forlænges 2 år med uændrede vilkår.

9.3 Kørsler uden kontrakt til specialundervisning

Udover de ovenfor nævnte kørsler er der kørsel med tospogede - som er skoleplacert uden for eget skoledistrikt, forældre kørsel og vognmandskørsel til specialundervisning i kommunale og ikke-kommunale tilbud. Det er typisk mindre grupper af elever (1-3 elever), som transporteres med taxa. Udgiften til denne kørsel ligger i størrelsesordenen 2,2 mio. kr. om året.

10 Anden kørsel

10.1 Kørsel til svømmeundervisning

Af andre lukkede kørselsordninger kan nævnes kørsel af skoleelever til svømmeundervisning. Kommunen kører elever fra 20 skoler til svømmeundervisning i Næstved og Herlufsholm svømmehaller, samt elever fra Korskindeskolen,

Hammer Skole og Rønnebæk Skole til undervisning i Fladså svømmehal. Hver skole sender i gennemsnit en bus af sted hver uge.

Udgift og transportør Svømmekørslen i Næstved Kommune udføres af Arriva og Ørslev Turisttrafik og den årlige udgift beløber sig til 712.700 kr. Kontrakten udløber sommeren 2008, men kan forlænges med op til 2 år på samme vilkår.

10.2 Ungdomsskolekørsel

Næstved Kommune kører ikke elever til og fra ungdomsskoletilbud.

10.3 Tale-/høreundervisning

Kommunen giver børn ned til 4-års alderen tale-/høreundervisning på Lindebjergskolen i Næstved by. Denne undervisning foregår for hver elev to gange om ugen. I alt 12 elever deltager i undervisningen.

Udgift og transportør Kørslen udføres af Haslev Taxi og den årlige udgift beløber sig til ca. 148.400 kr. Kontrakten udløber sommeren 2008, men kan forlænges med op til 2 år på samme vilkår.

10.4 Hjemkørsel fra Margretheskolens SFO

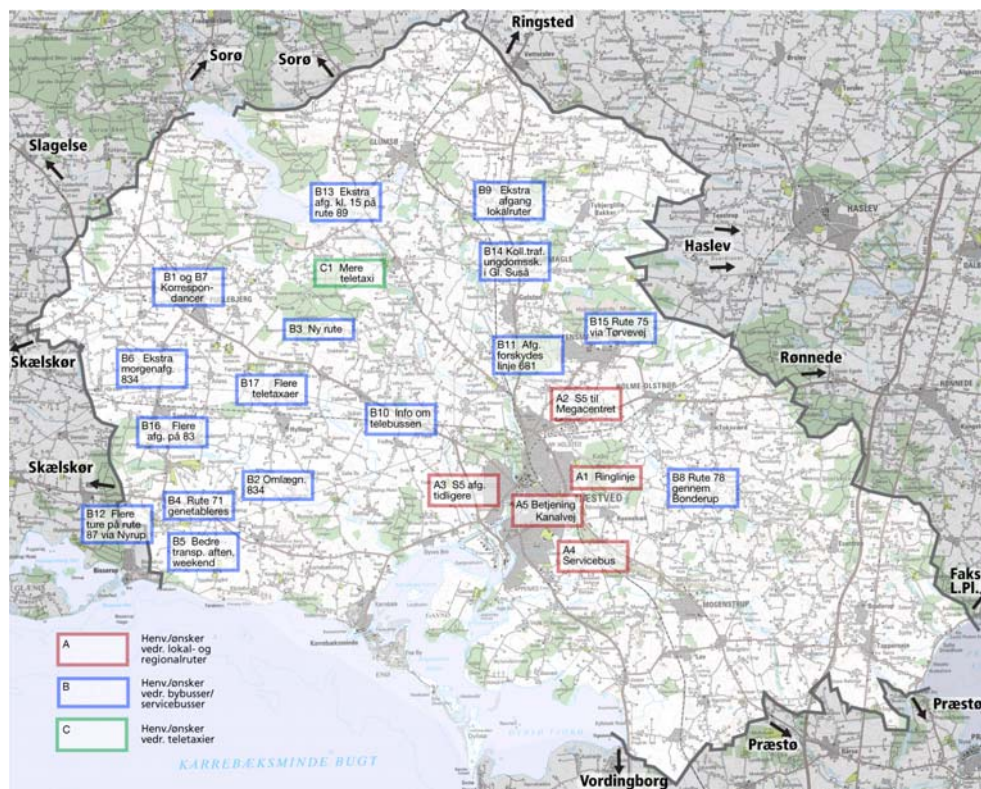
Næstved Kommune sørger for hjemtransport om eftermiddagen af 8-16 elever fra Margretheskolens SFO. Eleverne bor alle i Lille Næstved-området.

Udgift og transportør Kørslen udføres af Næstved Taxa og den årlige udgift beløber sig til ca. 50.000 kr. Kontrakten er tidsbegrænset men kan opsiges af begge parter med 1 mdr. varsel.

11 Forslag fra borgere

Næstved Kommune modtager med mellemrum forslag fra borgere omkring nye ruter, ændring af linjeføringer og afgangstider for kommunens kollektive trafik. Ligeledes er der i forbindelse med udarbejdelsen af kollektiv trafikplan for Næstved Kommune indhentet udtalelser fra kommunale institutioner, lokalråd mm. omkring ønsker til ændringer af den kollektive trafik. I det følgende vil de forslag, der er henvist til vurdering i nærværende planarbejde, blive beskrevet.

På Figur 11.1 er forsøgt givet et overblik over, til hvilken lokalitet disse henvendelser er knyttet.



Figur 11.1 Opsummering af borgerhenvendelser vedr. ændring af den kollektive trafik i Næstved Kommune. (Et større kort er vedlagt som bilag)

Henvendelser er nedenfor forsøgt opdelt på bybusserne i Næstved, regional- og lokalruter samt teletaxier.

11.1 Henvendelser/ønsker til bybusserne i Næstved

A1: En af de fire afg./time på linje 2 (Dysegårdsvej-Banegården-Storcentret) kunne omlægges til direkte kørsel Dysegårdsvej-Østre Ringvej-Storcentret (Arriva).

A2: S5 til både Storcentret og Megacentret (privatperson)

A3: S5 ændrer tider til kl. 10, 13, 15 og 17 (især 10 og 15) på Jasminvej (Bo- og Naboskab på Jasminvej)

A4: Ønske om servicebus mellem Nygårdsvejs visitationsboliger og Sct. Jørgens Park (telefonisk henvendelse)

A5: Ønske om betjening af eventuelt nyt lægehus på Kanalvej (telefonisk henvendelse)

11.2 Henvendelser/ønsker til regional- og lokalruter

- B1: Telebus 831 skal om eftermiddagen på Fuglebjerg terminal korrespondere med rute 88, dvs. forskydning med ca. 10 min. kl. 17 (lokalrådet i Fuglebjerg).
- B2: Rute 834 via Spjellerup-Marvede-Hyllinge for at betjene Hindholm privatskole (enkeltpersoner)
- B3: Ny forbindelse mellem Petersmindevej-Fuglebjerg-Hyllinge skole (telefonisk henvendelse)
- B4: Tidligere rute 71 genetableres fra Hårslev, Sandved, Nyrup, Tornemark, Kvislemark til Næstved i stedet for via Fuglebjerg (Tornemark Landsbylaug og Sandved Erhvervs og Borgerforening).
- B5: Bedre transport aften, lørdage og søndage (Tornemark Landsbylaug).
- B6: Ekstra morgenafgang (kl. 07.45-08.15) på rute 834 (Tornemark Landsbylaug).
- B7: Ruterne 83, 87 og 88 koordineres i Fuglebjerg og Skafterupvej/Skælskørvej (Tornemark Landsbylaug og Sandved Erhvervs og Borgerforening).
- B8: Rute 78 gennem Bonderup (Bonderup Bylaug).
- B9: Hjemkørsel af elever fra Glumsø skole, Herlufmagle Skole og Tybjergskole en time tidligere - kl. 11.20 - på onsdage på alle ruter (Herlufmagle Skole).
- B10: Info om hvordan telebussen benyttes (Fodby Sogns Beboerforening).
- B11: Rute 681's afgang fredag kl. 11.45 bør køre alle skoledage og forskydes kl. 11.57. Endvidere ønskes afgang kl. 14.40 kørt kl. 14.57. Fra 2008. (Holsted Skole).
- B12: Regionalrute 87 (Skælskør-Næstved) flere gange via Nyrup (Karen Marie-hjemmet).
- B13: Ønske om afgang kl. 15.00 på rute 89 fra Glumsø til Fuglebjerg af hensyn til skolebørn (telefonisk henvendelse).
- B14: Ønske om kollektiv trafik til ungdomsskole i den gl. Suså Kommune (telefonisk henvendelse).
- B15: Ønske om bedre betjening af seniorboliger/plejehjem Røjleparken (vejspærring på Tørvevej) (seniorbofællesskabet Røjlehaven).
- B16: Flere afgange på rute 83 (Sandved Erhvervs og Borgerforening).
- B17: Flere teletaxier i Fuglebjerg-området (Sandved Erhvervs og Borgerforening).

11.3 Teletaxier

- C1: Mere brug af taxi (som Oplands-Taxa, Bybus-Taxa, teletaxi i Fladså og Holmegaardsbussen) (Næstved Taxa).