



FD OLJEFÖRRÅD

vid Svenska Oljeslageriaktiebolaget
Finnbodavägen, Nacka kommun

Antikvarisk förundersökning 2000-06-15

Byggnadsantikvarie Urban Nilsson
Byggnadsantikvariepraktikant Sofia Bruto

NYRÉNS arkitektkontor AB

INNEHÅLLSFÖRTECKNING

INLEDNING	3
Bakgrund	"
Syfte	"
vgränsning	"
HISTORIK	4
Området	"
Svenska Oljeslageriaktiebolaget	"
BYGGNADSBESKRIVNING	6
KULTURHISTORISKT VÄRDE OCH ÅTERANVÄNDNING	6
ÅTGÄRDSPROGRAM	6
SAMMANFATTNING	6
KÄLLOR	8
BILDBILAGA	9

INLEDNING

Bakgrund

Nacka kommun har genom kommunantikvarie Gisela Tibblin av NYRÉNS arkitektkontor ab beställt en antikvarisk förundersökning av en murad byggnad vid Finnbodavägen i Nacka, som tillhört Svenska Oljeslageriaktiebolaget. Området befinner sig under stark förändring med främst önskemål om bostäder i detta attraktiva läge vid Stockholms inlopp. Denna situation har aktualiserat frågan om byggnadens framtid.

Syfte

Det undersökta området utgör en del av det sammanhängande riksintresseområdet längs Nacka norra kust. Syftet är att genom förundersökningen förbättra kunskapen kring en av de byggnader som kvarstår från Svenska Oljeslageriaktiebolagets tid. Förundersökningen kommer även att redovisa de kulturhistoriska kvalitéer som området besitter.

Avgränsning

Det område som behandlas i förundersökningen är det som ligger mellan Saltsjöqvarn och Danvikshem, med koncentration på oljeförrådet.



Karta över Sicklaön från 1890-talet.

HISTORIK

Områdets historik

Utvecklingen i området tog sin början år 1551 då Stockholms hospital för sjuka och fattiga flyttades från Gråmunkeholmen till Danviken på Gustav Vasas befallning. Danvikens hospital blev ett eget självförsörjande litet samhälle med stora jordegendomar och kom att spela en central roll i bygdens historia. För att utöka sina inkomster upplät hospitalet mark till flera olika verksamheter och redan under 1600-talet anlades bland annat ett kimröksbruk och två beckbruk. År 1686 etablerades ett saltsjuderi här, där man försökte utvinna salt ur Östersjöns bräckta vatten istället för att köpa dyrt salt från utlandet. Detta misslyckades dock och byggnaden byggdes om till dårhus.

I Stockholm kom den industriella expansionen igång på allvar under 1870-talet. Staden blev snabbt för trång. Utflyttning och nyetablering av industrier till billigare och rymligare tomter utanför stadsgränsen följde. Den första moderna industrianläggningen i området var den superfosfatfabrik som anlades vid Gäddviken år 1871. År 1873 startade Bergsunds Mekaniska verkstad, som senare kom att bli Finnboda varv, i ett av de äldre beckbruken.

Under 1880- och 1890-talen fortsatte denna utveckling. Bland övriga fabriker i Henriksdalsområdet kan nämnas Ab Saltsjöqvarns imponerande kvarn och magasinsbyggnad som stod färdiga 1890. Tomten köptes två år tidigare från Danvikens hospital. Valet av tomtmark avgjordes av det ur transportsynpunkt utmärkta läget. Av samma anledning valde Qvarnaktiebolaget Tre kronor att 1898 lokalisera sin kvarn till Hästholmen, nuvarande Kvarnholmen.

Nackas norra kust ingår i ett större sammanhängande område som har bedömts vara av riksintresse för kulturminnesvärden. Kuststräckan mellan Kvarnholmen och Saltsjöqvarn utgör en viktig del av fronten mot Stockholms inlopp där riksintresset främst konstitueras av den höga förkastningsbranten med sina vegetationsklädda sprickdalar och av olika bebyggelseområden – främst industrier – vars årsringar ännu är tydligt avläsbara. Karaktäristiskt för området är att mellan bebyggelseområdena träder landskapet fram med klippor och vegetation. Vid sidan om den slottsliknande anläggningen Danvikshem består bebyggelsen främst av industribyggnader från 1800-talets slut fram till idag. Det är tillgången på vattentransporter som har styrt industriernas etablering till området från tidiga småindustrier till industrialismens storskaliga anläggningar.

Svenska Oljeslagerisaktiebolagets historia

Firman G. Sommelius flyttade 1888 sin verksamhet från Stadsgården till ett av de gamla kimröksbruken vid Henriksborg. Det gamla dårhuset byggdes om till bostäder för fabriken arbetare. En större fabriksbyggnad uppfördes för förädling av lin- och rapsolja. Linet kom transporterat med båt till fabriken där det förädlades till linolja.

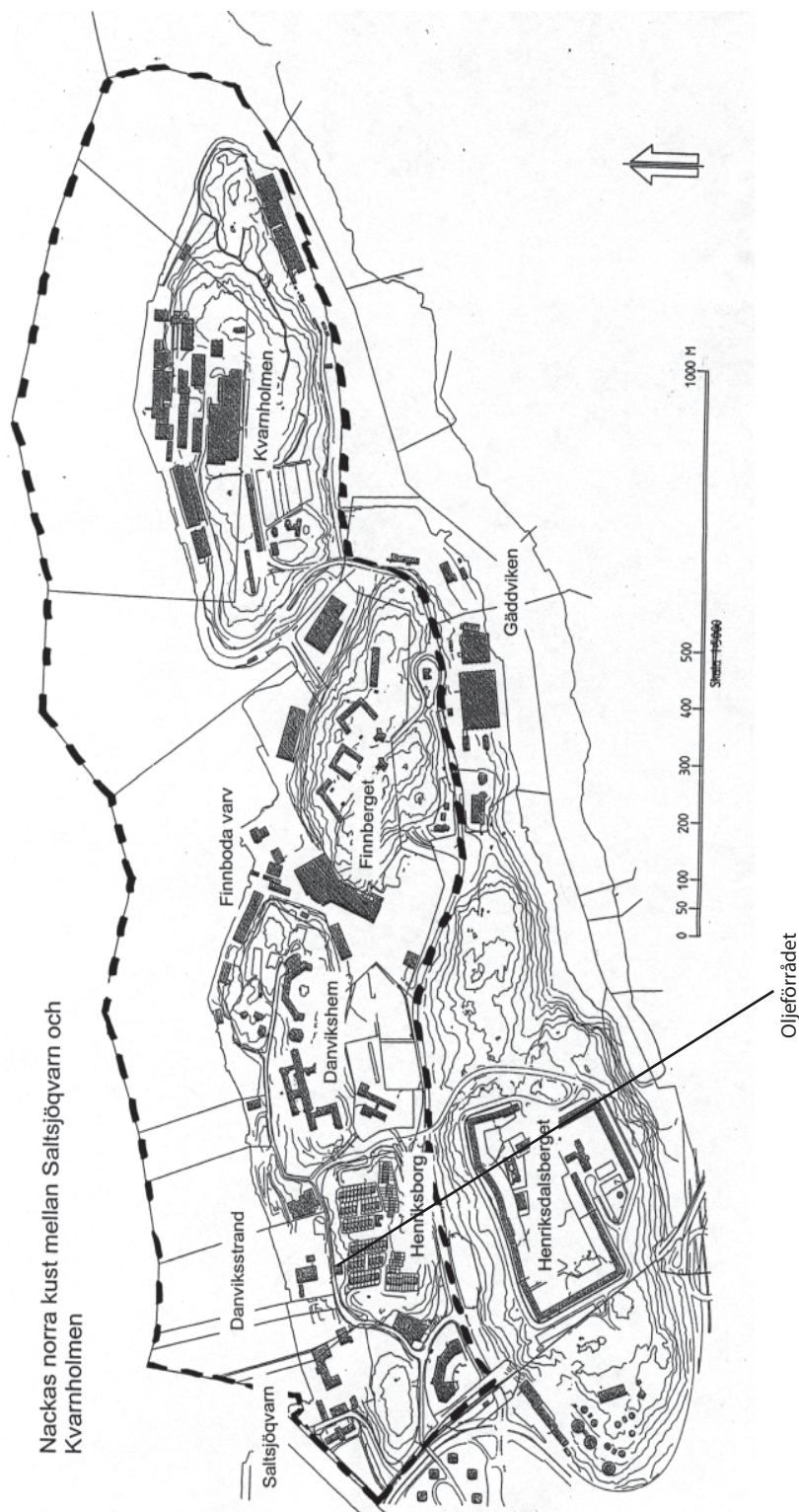
1894 ombildades firman till AB Sommelii. Verksamheten utökades med en ny stor oljefabrik på berget bakom den äldre fabriken. Här kokades den råa linoljan från den nedre fabriken och man tillverkade bland annat vaxdukar, linoleummattor och andra oljeimpregnerade artiklar. Få byggnader har byggts så snabbt som denna. Från det att projekteringen startat tog det bara ett halvår innan fabriken levererade sina färdiga produkter. Och detta till trots att byggplatsen knappast var vald med tanke på lättillgängligheten. För att få upp byggmaterialet på berget anlade man en brant linbana från stranden.

Fabriksbyggnaden blev ett välkänt landmärke – prins Eugen hade byggnaden i blickfånget från sitt Waldemarsudde, oljefabriken med röken från dess båda höga skorstenar kom att bli ett återkommande motiv.

Verksamheten omvandlades igen 1916 då AB Sommelii slogs samman med den år 1827 grundade firman ME Delbanco i Mölndal. Svenska Oljeslageriaktiebolaget (Soab) som då bildades drev anläggningen vid Henriksborg fram till 1960-talet. Benämningen oljeslageri kommer från den uråldriga metod för pressning av olja ur linfrö, nämligen att pressar trycktes samman genom inslagning av kilar.

Ända fram till andra världskrigets utbrott bestod Soabs tillverkning uteslutande av linoljeprodukter. De nya förhållanden som kriget skapade, framförallt en hotande brist på råvaror gjorde att bolaget måste söka nya vägar för upprätthållande av driften. Därmed uppkom den kemiska produktionen som sedan kom att dominera.

Den övre fabriksbyggnaden revs och ersattes på 1970-talet av radhusområdet Henriksborg. Den nedre byggnaden togs 1982 i bruk av några av landets främsta konstnärer för olika installationer i det gemensamma utställningsprojektet "Ibid". Efter utställningen drabbades byggnaden av ett pyromandåd och revs sedan.



Karta över Sicklaön från 1998. Källa: Miljö och Stadsbyggnadskontoret, Nacka kommun.

BYGGNADSBESKRIVNING

Den tvåvånga byggnaden är murad i soutteräng med mellanbjälklag av trä och platt tjärpappstäckt tak. Troligen har huset varit påbyggt med en enkel träöverbyggnad med sadeltak. Murarna består av fältsten med "skol", dvs

små kilstenar mellan de större blocken. Den typ av X-formade ankarslut som finns på byggnadens norra fasad började tillverkas på 1700-talet och användes under hela 1800-talet, det är alltså omöjligt att utifrån dessa tidsbestämma byggnaden. Det är inte klarlagt huruvida byggnaden härstammar från oljeslageriets etablering 1888 eller om den uppfördes redan under kimröksbrukets tid dvs vid 1850-talets mitt.

I norra fasaden finns fyra stickbågiga muröppningar med järnluckor. På den västra fasaden finns en låg, enkel dubbeldörr i trä till våning två. På äldre foton kan man se en grusväg leda fram till dörren.

På fotografier från 1940-talet syns ytterligare byggnader på terrassen mellan övre och nedre fabriken, en större villa, kan eventuellt vara disponentvillan, samt två mindre förråd av trä med sadeltak. Dessa är dock rivna på fotografier från 1955.

KULTURHISTORISKA VÄRDEN OCH ÅTERANVÄNDNING

Byggnaden utgör ett viktigt historiskt dokument, som en del av ett försvinnande industriområde av starkt miljöskapande värde vid inloppet till Stockholm.

Byggnaden står nu tom, och används endast som förråd och har varit aktuell för rivning. För att kunna bevara byggnaden är det viktigt att hitta ett lämpligt användningssätt. Ett arkitektkontor har tex visat intresse för att flytta in i byggnaden.

För att byggnaden skall kunna användas tex som kontor, kommer vissa förändringar att bli nödvändiga. En eventuell påbyggnad skulle vara acceptabelt, då det med stor sannolikhet har funnits en sådan tidigare. Påbyggnaden bör vara en enkel panelad träbyggnad. Ytterligare murhål i murverket bör i möjligaste mån undvikas. En möjlighet är att leda ljuset ner från överbyggnaden via ett atrium eller liknande. En annan möjlighet är att ta upp mindre gluggar, detta bör endast göras på byggnadens södra fasad. Det är då önskvärt att glaset i gluggarna sätts på insidan muren så att glaset inte kommer i liv med murens utsida, för att därmed undvika reflexer. De fyra järnluckor som finns på fasadens norra sida bör bevaras. Vid insättning av fönster är det lämpligt att luckorna ställs upp och endast hakas fast i muren.

Förslagen ovan skall ses som utkast till ett förhållningssätt utifrån vilket utformningen diskuteras av representanter för Miljö- och stadsbyggnad, antikvarie och arkitekt.

ÅTGÄRDSPROGRAM

Vid en ockulär besiktning kunde vi konstatera att byggnaden är mycket fuktig och bjälklaget eventuellt är svampangripet. Att utföra en skadeinventering och åtgärdsprogram är därför nödvändigt före eller i samband med projektering.

SAMMANFATTNING

I slutet av 1800-talet satte den industriella expansionen igång på allvar i området. Stockholm stad hade då blivit för trång och man sökte sig utanför tullarna. Tillgången på vattentransport samt närheten till staden styrde etableringen till Sicklaön.

1888 flyttade firman G. Sommelius in i ett av de gamla kimröksbruken vid Henriksborg. Man uppförde även en fabriksbyggnad där linet förädlades till olja. 1894 utökades anläggningen ytterligare med en byggnad som uppfördes på berget. Här kokades den råa linoljan från den nedre fabriken. Här tillverkades också linoleummattor, vaxdukar och andra oljeimpregnerade artiklar.

Fram till andra världskrigets utbrott bestod tillverkningen uteslutande av linoljeprodukter, men en hotande brist på råvaror gjorde att bolaget började framställa kemiska produkter. Denna produktion kom sedan att bli den dominerande. Svenska Oljeslageriaktiebolaget drev verksamheten fram till 1960-talet.

Den övre fabriken revs 1970 och ersattes med ett radhusområde. Den nedre fabriken brann 1982 och revs efter det. Nu finns endast det gula huset, som tidigare var bostäder åt arbetarna, samt oljeförrådet kvar av Svenska Oljeslageriaktiebolagets anläggning.

För att kunna bevara oljeförrådet är det viktigt att man finner en lämplig användning. För att byggnaden skall kunna rymma någon sorts verksamhet, exempelvis kontor kan det vara nödvändigt att bygga på en våning. Detta skulle vara acceptabelt, då det tidigare troligen har funnits en enklare träöverbyggnad.

KÄLLOR

ARKIV

Lokalhistoriska arkivet, Nacka kommun

Stockholms företagsminne

LITTERATUR

Borgström, Hans, Stenhandboken. Stockholm, 1957

Hammarlund-Larsson, Cecilia, Nacka kommun. Kulturhistoriska miljöer. Stockholm 1987.

Kvalitetsprogram för "Nackas norra kust". Området från Saltsjöqvarn till kvarnholmen mellan Saltsjön och Svin-
dersviken. Miljö och stadsbyggnadskontoret, Nacka kommun.

Molander, Bo, Järn i gamla byggnader. Stockholm 1985.

Sillén, Gunnar, Vad vi ville med livet. En bok om nacka när tiden blev ny. Uppsala, 1997

-Farväl till industrialismen I: Nackaboken 1993

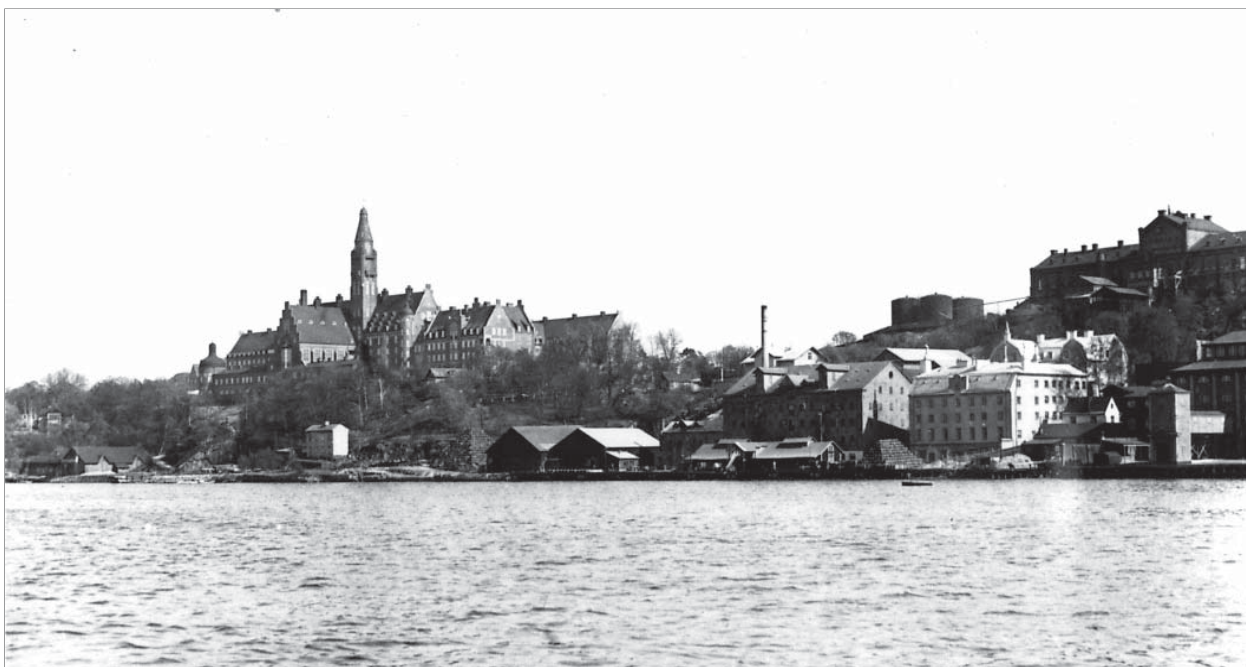
TIDNINGSARTIKLAR

Dagens Nyheter 1960-07-13, Företagsronden Soab.

BILDBILAGA



Svenska oljeslageriaktiebolaget, foto från omkring 1945. Källa: Lokalhistoriska arkivet, Nacka kommun

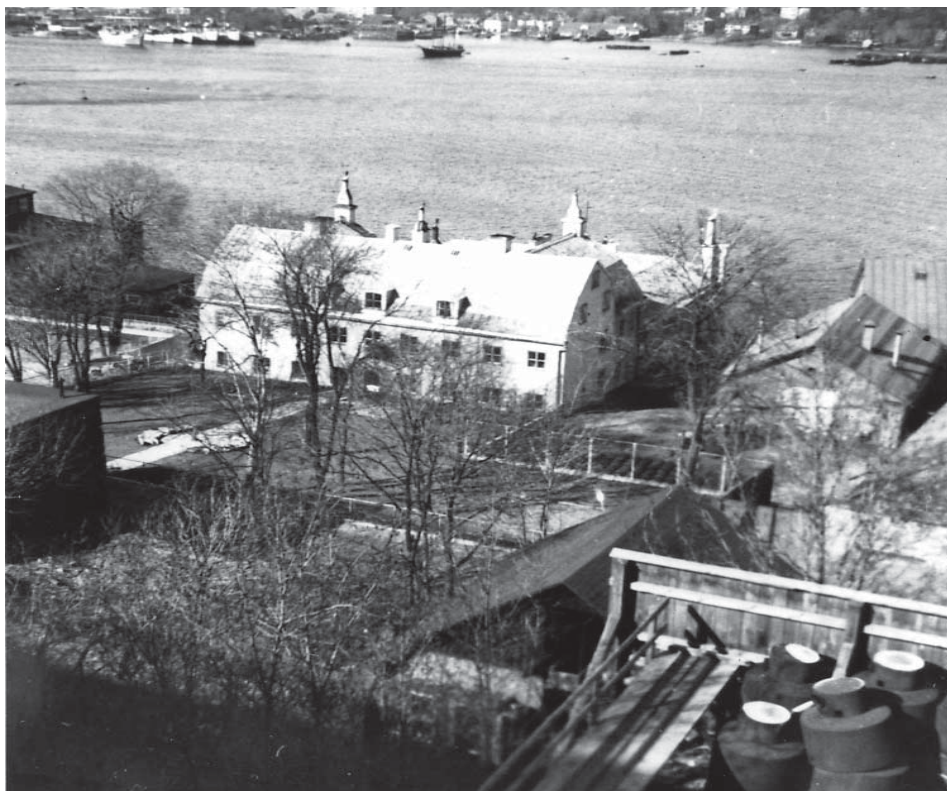


Svenska oljeslageriaktiebolaget till höger, Danvikshem till vänster. Foto från omkring 1945. Källa Lokalhistoriska arkivet, Nacka kommun.

BILDBILAGA



I bildens högra hörn syns oljeslageriets övre fabrik. Stenbyggnaden i svackan är oljeförrådet. I bakgrunden Danvikshem. Foto från omkring 1945. Källa: Lokalhistoriska arkivet, Nacka kommun.



Bilden är tagen från oljeslageriets övre fabrik. Oljeförrådet syns till vänster. I mitten av bilden är det gamla dårhuset som byggdes om till bostäder för arbetarna på fabriken. Foto från omkring 1945. Källa: Lokalhistoriska arkivet, Nacka kommun.

BILDBILAGA



Flygbild tagen över Svenska Oljeslageriaktiebolagets fabriksområde. Till höger syns Saltsjöqvarns anläggning. Foto från 1955. Källa: Lokalhistoriska arkivet, Nacka kommun.

BILDBILAGA



Svenska Oljeslageriaktiebolagets övre fabrik samt arbetarbostäder. Foto från 1955. Källa: lokalhistoriska arkivet, Nacka kommun.

BILDBILAGA



Bild tagen från väster. Till vänster syns oljeförrådet. Foto från 1955. Källa: Lokalhistoriska arkivet, Nacka kommun.

BILDBILAGA



Bild tagen från öster. Foto från 1955. Källa: Lokalhistoriska arkivet, Nacka kommun.

BILDBILAGA



Svenska Oljeslageriaktiebolaget strax innan den övre fabriken revs. Foto från 1964. Källa: Lokalhistoriska arkivet, Nacka kommun.

BILDBILAGA



Oljeförrådet på Finnbodavägen. Foto författarna, 2000.



Oljeförrådets norra fasad. Foto författarna, 2000.

BILDBILAGA



Oljeförrådets västra fasad med pardörr av trä. Foto författarna, 2000.



Oljeförrådets södra fasad. Foto författarna, 2000.

BILDBILAGA



X-formade ankarslut användes under hela 1800-talet.
Foto författarna, 2000.



Bjälklaget är fuktskadat och svampangripet. Foto författarna, 2000.