

УДК 008

Анастасія Хмара**НАЦІОНАЛЬНІ РИСИ В АРХІТЕКТУРІ «МАСАРИКОВОЇ КОЛОНІЇ» В МІСТІ ХУСТ ЗАКАРПАТСЬКОЇ ОБЛАСТІ**

Період закінчення Першої світової війни знаменував появу на політичній карті Європи нових і зниклих за різних історичних обставин держав. Як відомо, так сталося з Чехословацькою Республікою, яка розпочала становлення в жовтні 1918 року. Згодом, відповідно до Сен-Жерменського договору з Австрією від 10 вересня 1919 р., підписаного на Паризькій мирній конференції, та Тріанонського – від 4 червня 1920 р., до її складу на правах автономії увійшло Закарпаття. У тому числі й північна частина Марамороської жупи¹, столицею якої було місто Хуст. За період перебування Підкарпатської Русі у складі Чехословацької Республіки (до 1938 р.) значно покращився її економічний, господарський та культурний стан, зріс рівень промисловості. Економіка регіону перетворилася з аграрної в аграрно-індустріальну, зріс життєвий рівень населення, стрімко розвивалися міста, міська та міжміська комунікація тощо.

Зокрема, впродовж 1920-1930-х рр. можна відзначити стрімкий розвиток Хуста – адміністративному центрі округу Мараморошу. За цей час населення міста зросло вдвічі: у 1910 р. у місті проживало близько 10 тис. осіб, у 1930 – 17883 особи, на початок 1937 р. було близько 20 тис. мешканців². Статистичні дані за 1930 рік подають етнічну структуру населення Хуста: руських (карпаторуських, тобто українців) було – 9373 особи, чехів та словаків – 1505, євреїв – 4724, мадярів (угорців) – 1441, німців – 744, румунів – 11,

¹ Під час правління Австро-Угорщини Закарпаття входило до Угорського королівства та мало в складі чотири комітати – Берег, Мараморош, Унг та Угоча. Мараморош – жупа (історична адміністративно-територіальна одиниця в Центральній Європі та на Балканах) у північно-східній частині колишнього Угорського королівства).

² Для порівняння – на початку ХХ століття у місті налічувалося 1636 будинків та 8616 жителів. Із них 4161 – русин-українець, 3002 – угорці, 942 – німці [3, с.17].

поляків – 6, югославів – 4, циган – 17, інших національностей – 18 [1, с. 215]. У Хусті розпочався активний процес розвитку забудови міста, сформованої за часів Австро-Угорської імперії. Першочоговим завданням було зведення сучасного житла, адміністративних будівель, медичних, освітніх закладів, інших громадських установ, а також приміщень для торгівлі, складів. Також у місті проводилися масштабні роботи з прокладання міських комунікацій (водогону) та електромереж. Одним із показових прикладів модернізації середовища міста на початку 1920-х (1924-1925 рр.) стало будівництво житлового кварталу (колонії) для службовців місцевої адміністрації – так званої «Масарикової колонії»³, «чеської колонії», – яка стала взірцем для наслідування в подальшому формуванні образу міста. Житловий квартал розташований у південно-західній частині міста, поруч з історичним центром.

Із потребою будівництва будинків, які відповідали б культурним потребам населення проживаючих на початку 20-го століття в м. Хуст. У 1923 році був оголошений публічний архітектурний конкурс на будівництво квартирних та багатоквартирних будинків для державно службовців та посадових осіб. Конкурс започаткувало Міністерство громадських робіт у Празі. Переможцем якого став архітектор із Праги Індржих Фрейнвальд. Відомо, що в 1921 році І. Фрейнвальд разом із колегою – архітектором Ярославом Бомом заснував архітектурно-дизайнерську компанію «Інженери Фрейвальд-Бом в Празі – Карлін», де він працював до кінця свого життя. Основна увага фірми була зосереджена на проектуванні житла – будинків для колоній та вілл у Сміхове, Дейвіце, Кельн, Опава, Пардубіце, робоча колонія в Духцова і Хусті в Карпатах Малоросії.

Розроблений проект мав досить незвичну планувальну структуру з варіантом концепції блокованих будинків. Відповідно до плану кварталу (рис. 1), що зберігається в Державному архіві Закарпатської області [3, с. 82], на його території мали розташуватись 16 будинків, частина з яких являли собою двоповерхові вілли, решта – були блокованими. Біля кожного будинку (блоку будинку) розташовувався невеликий сад, який відділявся від сусідніх огорожею, виконаною з бетону та дерева. Композиційною віссю кварталу стала житлова вулиця, перспективу якої з одного боку замикала

³ Томаш Гарріг Масарик – перший президент Чехословаччини (1918-1935).

збудована згодом (у 1933 році) школа. Із протилежного боку, у південно-західній частині, передбачалось влаштування громадського простору у вигляді благоустроєного та озелененого скверу.



Рис. 1 План «Масарикової колонії»

Будівництво планувалось здійснювати в декілька етапів. На першому етапі розпочалося будівництво будинків із терасами, які виходять на чотирикутний майдан (рис. 3), пізніше – решта об'єктів північній та південній частині.



Рис. 3 Перша частина будівництва, що виходила на чотирикутний майдан 1924 рік. Сучасний стан. Фото А. Хмари

Аналіз віднайдені нами документації свідчить, що для «чеської колонії» в Хусті були запроєктовані різні типи помешкань, що відрізнялися площею та ступенем комфорту: одно-, дво- та трикімнатні квартири з усіма зручностями. В основі планувальної структури – зблоковані житлові двоквартирні секції з двома на кімнатами на першому поверсі та мансардною кімнатою. У двосекційних будинках входи вирішені у вигляді ганків, розташованих у центральній частині будинку.

Трисекційна структура триповерхових будинків підкреслена ризалітами, завершених гострими шипцями, декорованими накладним дерев'яним орнаментом. Входи фланковані пілонами, на які оперті балкони другого поверху. Кожна секція містила по дві трикімнатні квартири на кожному поверсі, де окрім житлових кімнат розташовувались санітарно-гігієнічні приміщення та сходи на верхній ярус (рис. 4).

Оригінальністю відзначається архітектурний образ усіх будівель, які, за задумом архітектора, складали цілісний архітектурний ансамбль. Стилистичний результат відобразив прагнення поєднання модернізованих елементів та мотивів європейської (швейцарського шале) і національної (тут – чеської) архітектури: орнаменти накладного фахверку, характерних форм мансардних дахів, ритму віконних та дверних прорізів, обриси силуету будівель у цілому (рис. 2). Сформований ансамбль мав сприймався як маркер чеської присутності в регіоні. Подібні стилістичні тенденції – характерне явище як для архітектури Чехословаччини, так і інших

держав у Центрально-Східній Європі 1920-х років. Звернення до національних / народних мотивів в архітектурі та мистецтві того періоду було викликане необхідністю утвердження державності, у тому числі, архітектурно-художніми засобами.

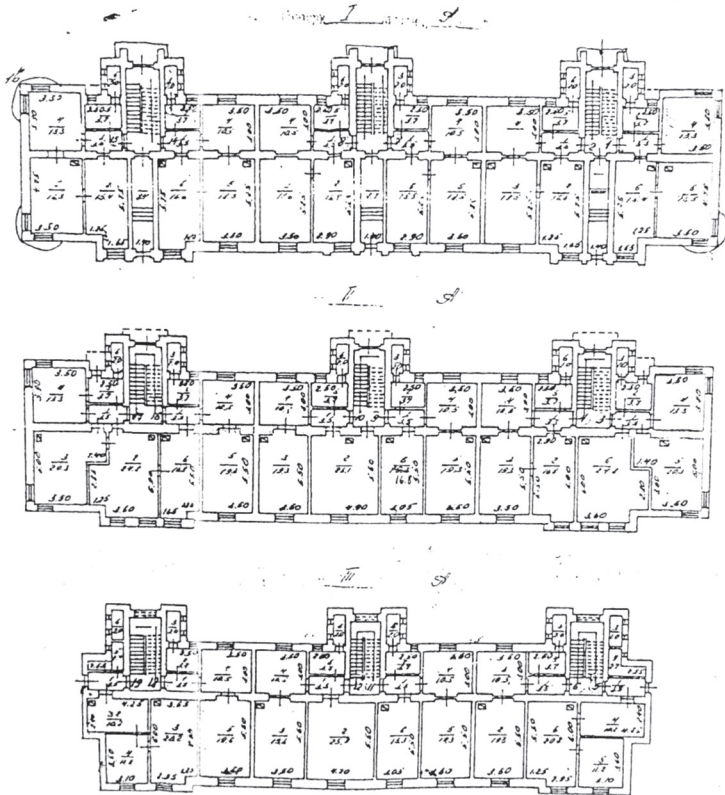


Рис. 4 Трисекційна структура триповерхових будинків на території Масарикової колонії

Одночасно використання місцевих матеріалів – клінкерної облицювальної цегли, керамічної черепиці, дерева, світлої теплий кольорів штукатурки для оздоблення фасадів дозволяло органічно інтегрувати будівлі в міське середовище. В інтер'єрах стилістична тема була продовжена в кольоровій гамі, ретельному оздобленні

сходових кліток, орнаментальних мотивах та композиціях плитки на підлогах.



**Рис. 2 Хуст. Житловий ...-квартирний будинок на території «Масарикової колонії». 1925 рік. Сучасний стан.
Фото А. Хмари**

На момент входження Закарпаття до складу Чехословаччини в місті не було об'єктів культурно-просвітницького призначення. Тому в 1924 році виникла ідея будівництва в Хусті «Слов'янського дому», яка закінчилася будівництвом закладу культури з кінотеатром та рестораном. Формування ансамблю «Масарикової колонії» завершилося після зведення поруч із ним будівлі Страхової каси.

Отже, архітектурно-стилістичне вирішення забудови «Масарикової колонії» в місті Хуст у середині 1920-х років демонструє вмотивоване прагнення чеської влади створити середовище проживання нової якості, його ідеалізовану модель, а також продемонструвати належність території до новоутвореної Чехословацької Республіки.

Література:

1. Петришин Г. П. Проблеми містобудівного розвитку центральної частини Хуста / Г. П. Петришин, Б. С. Посацький, Ю. І. Криворучко,

С. П. Тупісь // Вісник Національного університету «Львівська політехніка». Серія : Архітектура. – 2013. – № 757. – С. 213-219.

2. Історія України : навч. пос. / Мицик Ю. А., Бажан О. Г., Власов В. С. – Київ : Видавничий дім «Києво-Могилянська академія», 2008. – 592 с.

3. Бізонич М. Хуст у стародавній листівці / М. Бізонич. – Ужгород-Хуст : Приватна друкарня ПП Повч Р. М., 2009. – 127 с.

4. Moravcová M. Ing. arch. Jindřich Freiwald, oficiálním městském portále města Hronova, режим доступу : <http://www.mestohronov.cz/> (23. 7. 2007) – Назва з екрану.

5. Ivan Pilip. Masarykova kolonie v Chustu 1924-1925 / www.podkarpatskarus.cz, режим доступу : <http://www.jurkovic.cz/> (23. 7. 2007) – Назва з екрану.

6. Облікова документація на пам'ятку архітектури місцевого значення. Житловий будинок (складова комплексу в м. Хуст на вул. Карпатської України, Пушкіна, Лермонтова та Шевченка). Охоронний № пам'ятки 39-М.