

STOWARZYSZENIE ZWYKŁE
NR REJ. 22

STOWARZYSZENIE EKOLOGICZNE „OJCZYŻNA”

ul. Prądzyńskiego nr 157/4
58-105 ŚWIDNICA
tel. 074-852 66 79; 640 84 44
e-mail: stow.ekol.ojczyzna@wp.pl
http: //www.iddd.de/umtsno/swidnica.htm

Ministerstwo Zdrowia

Sz. Pani Minister *Ewa Kopacz*

ul. Miodowa nr 15, 00-952 WARSZAWA

Nr EK- 238/08

Świdnica, 20.12.2008r.

Dot.: **podjęcia zdecydowanej naprawy wadliwego prawa,
godzącego w środowisko, zdrowie Narodu i Konstytucję**

Szanowna Pani Minister !

Naszym pismem nr EK-18/08 z dn. 15.01.2008r. przedłożyliśmy na Pani ręce petycję o podjęcie naprawy manipulacji prawnych zestawionych w zał. nr 1 do n. skargi nr EK-200/07, godzących wokół stacji bazowych tel. cyfrowej (komórkowej) w środowisko, zdrowie ludności, NFZ i Konstytucję.

W skierowanej do nas na powyższą petycję odpowiedzi nr MZ-ZP-Ś-078-9887-2/DW/08 z dn. 28.02.2008r., stwierdziła Pani Minister że obecnie obowiązujący dla mikrofalowych PEM normatyw $0,1 [W/m^2]$ nie powoduje zagrożenia zdrowia dla osób ekspozowanych (a więc również kobiet ciężarnych, niemowląt, osób starych i schorowanych – art. 68.3 Konstytucji) i tym samym żadna naprawa wadliwego prawa nie jest konieczna.

Niestety, zajęte przez Sz. Panią Minister stanowisko rozmija się z rzetelną naukową prawdą i zwykłą medyczną statystyką, co dokumentujemy poniżej, prosząc o diametralną zmianę podejścia do zdrowotnego problemu ubezwłasnowolnionej ludności wokół stacji bazowych przez korporacje radiokomunikacyjne, rękami polskiego Prawodawcy.

1. Dotykając tylko bioelektronicznego problemu przypominamy, że organizmy ludzi wykształciły na przestrzeni milionów lat swoje samoistne mikro-elektryczne układy, które sterują pracą mózgu, serca, transportem jonowym w komórkach, gojeniem się ran, zrastaniem złamanych kości, itd. Ten długotrwały proces nastąpił w otoczeniu naturalnego tła elektromagnetycznego Ziemi, które posiada następujące, podstawowe parametry:

- a) częstotliwość drgań - ok. $10 [Hz]^1$,
- b) gęstość mocy - ok. $10^{-6} [\mu W/m^2]^2$

1) R. O. Becker. „ELEKTROPOLIS” , Instytut Wydawniczy PAX, W-wa 1994, str. 277.

2) W. Maes. „STRESS DURCH STROM UND STRAHLUNG”, Instytut Biologii Budowlanej i Ekologii, Neubeurn/BRD 2005, str. 319.

2. Według „tezy” na której oparto cytowaną na wstępie odpowiedź Pani Minister, dopuszczalne dla zdrowia mikrofalowe PEM wg Rozporządzenia z dn. 30.10.2003r. (Dz.U.03.192.1883, Tabl. 2, lp. 7) posiadają następujące parametry:

- a) częstotliwość - (0,300 – 300) miliardów Hz,
- a) gęstość mocy - 0,1 [W/m²], to jest 100 000 [μW/m²].

Mikrofalowe PEM o powyższych parametrach wnikając do organizmów eksponowanych osób (a więc również kobiet ciężarnych, niemowląt, osób starych i schorowanych – art. 68.3 Konstytucji), nie doznają wg „tezy” Sz. Pani Minister żadnego uszczerbku na zdrowiu.

3. Prosimy aby Sz. Pani Minister spowodowała przeanalizowanie i porównanie przez specjalistów (np. z Krajowej Komisji Sanitarno-Epidemiologicznej) parametrów mikrofalowych PEM wg w/w punktów 1 i 2 oraz dokonanie naukowej i logicznej oceny jak drastycznie nienormalny stan bioelektryczny wywołują w organizmach ludzi wokół stacji bazowych „dopuszczalne” PEM o zmanipulowanym parametrze gęstości mocy 0,1 [W/m²] wg Rozporządzenia z dn. 30.10.2003r. - Dz.U.03.192.1883, Tabl. 2, L.p. 7 (pr. porównać EK-200/07, Zał. nr 1, L. p. 2). Przykładowo wg wyników badań, zestawionych na str. 319 dzieła: W. Maes. „STRESS DURCH STROM UND STRAHLUNG”, poniższe ewidentne szkody w zdrowiu ludzi wywołują radiokomunikacyjne PEM o gęstości mocy tysiące razy mniejszej od dopuszczalnej wartości 100 000 [μW/m²]:

- a) podwojenie zachorowalności na leukemię (białaczkę) - 13 000 [μW/m²]
- b) uszkodzenia DNA (zakłócenie morfogenezy, teratogenia) - 10 000 [μW/m²]
- c) zaburzenia pamięci u dzieci - 1600 [μW/m²]
- d) zaburzenia układu immunologicznego (odporności org.) - 1000 [μW/m²]
- e) zaburzenia w błonach komórkowych i transporcie jonowym - 200 [μW/m²]
- f) zaburzenia snu/melatoniny - 20 [μW/m²]
- g) zmiany wydzielania wapnia przez komórki w mózgu ludzi - 0,1 [μW/m²]

Równocześnie podkreślamy, że powoływanie się przez korporacje radiokomunikacyjne i ich skorumpowanych rzeczników (ICNIRP, WHO, UE) na bardzo wysokie „normy termiczne”, wygenerowane w 1953 roku w USA przez inż. H. Schwana, nie mają żadnego związku z bioelektryczną strukturą ludzkiego organizmu i ochroną zdrowia. Ten utalentowany fizyk ale biologiczny i medyczny ignorant, traktował w swoich eksperymentach człowieka jako równorzędną pod względem masowym i pojemności ciepła kulę metalową lub pojemnik z wodą a jedynym kryterium oddziaływania PEM na te modele był przyrost ich temperatury ³⁾. Mimo to korporacje radiokomunikacyjne, zbrojeniowe i wojskowe przeforsowały politycznie te zakamuflowane, eksterminacyjne normy w wielu krajach (USA, Kanada, Japonia, BRD) i instytucjach (WHO, ICNIRP). Rodzi to skutki biologiczne, udokumentowane w Apelu Freiburskim niemieckich lekarzy – IGUMED 2002 (w zał.).

3) R O. Becker. „ELEKTROPOLIS” , Instytut Wydawniczy PAX, W-wa 1994, str. 349.

4. Jak wykazaliśmy w p. 1-3 nin. petycji, nieodzowna jest jak najszybsza naprawa zmanipulowanego prawa, wyspecyfikowanego w Zał. nr 1 (L.p. 1-9, kolumna 3) do skargi nr EK-200/07. Dlatego zwracamy się ponownie z petycją do Sz. Pani Minister o spowodowanie podjęcia przez Ministerstwo Zdrowia następujących, nieustępliwych działań:
- 4.1 W nawiązaniu do n. skargi nr EK-140/08 z dn. 15.07.2008r i monitu nr EK-227/08 z dn. 10.12.2008r. prosimy doprowadzić do jak najszybszego uchylecia przez Ministra Środowiska lub Prezesa R. M. (art. 149.2, 151 Konstytucji) Rozporządzenia z dn. 21.08.2007r. [Dz.U.07.158.1105, § 1 pkt 1 a) i 2 a)], w części dotyczącej likwidacji ochrony sanitarnej ludności wokół nadajników mikrofalowych PEM – proszę porównać skargę nr EK-140/08, pkt 2.
- 4.2 W nawiązaniu do art. 59.1, pkt 1) i art. 60, pkt 1 nowej Ustawy z dn. 03.10.2008r. o POŚ (Dz.U.08.199.1227), prosimy dopilnować aby Minister Środowiska ujął w nowym Rozporządzeniu (art. 60 w/w Ustawy) wszystkie nadajniki mikrofalowych PEM o sumarycznej mocy $N_{EIRP} > 10$ [W], jako **"przedsięwzięcia mogące zawsze znacząco oddziaływać na środowisko"**. – pr. porównać n. monit nr EK-227/08 i zał. nr 2 do tego monitu.
- 4.3 W nawiązaniu do n. protestu nr EK-167/08 z dn. 30.09.2008r. i monitu nr EK-228/08 z dn. 10.12.2008r., prosimy dopilnować aby Pan Minister Infrastruktury przy nowelizacji Ustawy o gospodarce nieruchomościami (Dz.U.04.261.2603, art. 6.1) wyraźnie wykluczył **"prywatne, komercyjne nadajniki mikrofalowych PEM z grupy inwestycji celu publicznego"** - wg EK-167/08 i EK-228/08.
- 4.4 W nawiązaniu do p. 3 nin. petycji oraz § 5.1, pkt 2) i Tabeli wg Rozporządzenia R. M. z dn. 05.11.1980 r. (Dz.U.80.25.101), prosimy wystąpić z kategoriycznym żądaniem do Ministra Środowiska i Prezesa R. M. o przywrócenie zagrabionej przez korporacje radiokomunikacyjne **strefy ochronnej $< 25\ 000$ [$\mu\text{W}/\text{m}^2$]** dla zabudowy mieszkalnej, szpitali, internatów, żłobków, przedszkoli, itp., przez wprowadzenie do Tabeli 2 wg Rozp. z dn. 30.10.2003r. (Dz.U.03.192.1883) poniższej poprawki:

Tabela 2

Zakres częstotliwości		Składowa elektryczna	Składowa magnetyczna	Gęstość mocy	
1		2	3	4	
7.	od 300 MHz do 300 GHz	Strefa A	< 2 V/m	-	$< 0,025$ W/m ²
		Strefa B	< 7 V/m	-	$< 0,1$ W/m ²

Strefa A – miejsca do spania, miejsca pobytu małych dzieci (szpitale, budynki mieszkalne, internaty, żłobki, przedszkola, itp.).

Strefa B - pozostałe miejsca dostępne dla ludności.

Oczekując na informację o spowodowanych przez Sz. Panią Minister działaniach naprawczych, łączymy uprzejme świąteczne i noworoczne życzenia oraz wyrazy szacunku

Skarbnik

Sekretarz

Prezes

.....
(Rger Kępa)

.....
(Stanisław Kos)

.....
(Lucjan Momot)

Załączniki:

1. Kopie powołanych w treści petycji n. pism o numerach: EK-18/08; EK-140/08; EK-167/08; EK-200/07; EK-227/08; EK-228/08.
2. R. O. Becker. „ELEKTROPOLIS . Elektromagnetyzm i podstawy życia”. Instytut Wydawniczy PAX, Warszawa 1994, strony 277, 349, 376, 377.
3. Prof. dr hab. W Sedlak. „Mała monografia bioelektroniki”. Continuo, Radom 2000, strony: 1, 85, 104, 124, 128.
4. W. Maes. „STRESS DURCH STROM UND STRAHLUNG”. Institut für Baubiologie + Ökologie. Neubeuern/BRD, 2005, str. 319.
5. Apel Freiburski niemieckich lekarzy. IGUMED, 2002.
6. Rozporządzenie R. M. z dn. 05.11.1980 r. w sprawie szczegółowych zasad ochrony przed elektromagnetycznym promieniowaniem niejonizującym, szkodliwym dla ludzi i środowiska (Dz.U.80.25.101) - wyciąg.
7. Rozporządzenie Ministra Środowiska z dn. 30.10.2003r. w sprawie dopuszczalnych poziomów pól elektromagnetycznych w środowisku oraz sposobów sprawdzania dotrzymania tych poziomów (Dz.U.03.192.18883) – wyciąg..
8. Rozporządzenie R. M. z dn. 21.08.2007r., zmieniające rozporządzenie w sprawie rodzajów przedsięwzięć mogących znacząco oddziaływać na środowisko (Dz.U.07.158.1105).
9. Ustawa z dn. 03.10.2008r. o udostępnianiu informacji o środowisku i jego ochronie, udziale społeczeństwa w ochronie środowiska oraz ocenach oddziaływania na środowisko (Dz.U.08.199.1227) – wyciąg.

Kopia : a/a

POTWIERDZENIE NADANIA
przesyłki listowej poleconej nr 121030466

wypełnia nadawca
NADAWCA: **STOWARZYSZENIE EKOLOGICZNE „OJCZYŻNA”**

ul. Prądyńskiego nr. 157/A
58-105 ŚWIDNICA
tel. 074-852 64 79; 640 84 44
e-mail: stow.okol.ojczyzna@wp.pl

Oplata 5,30 zł
Uwagi PR

kod pocztowy

ADRESAT: MINISTERSTWO ZDROWIA
Pani Minister Ewa Kopacz
ul. Miodowa nr 15
00-952 WARSZAWA

kod pocztowy


Podpis przyjmującego

**ROBERT O. BECKER
GARY SELDEN**

ELEKTROPOLIS

ELEKTROMAGNETYZM I PODSTAWY ŻYCIA

**PRZEŁOŻYŁ
JÓZEF ZON**

**INSTYTUT WYDAWNICZY PAX
FUNDACJA BIOELEKTRONIKI
IM. WŁODZIMIERZA SEDLAKA
WARSZAWA 1994**

R. O. Becker to amerykański chirurg, wybitny znawca bioelektroniki i nieustrudzony badacz destrukcyjnego wpływu sztucznych pól elektromagnetycznych na organizmy ludzi i zwierząt. Nieustannie szykanowany i deprecjonowany przez korporacje radiokomunikacyjne, energetyczne i zbrojeniowe oraz ich skorumpowanych pseudo naukowców, zachował do końca życia ethos naukowej rzetelności.

Świdnica, 10.12.2008r.

**STOWARZYSZENIE EKOLOGICZNE
"OJCZYŻNA"**

ul. Prądyńskiego nr 157/4
58-105 ŚWIDNICA
tel. 074-852 66 79; 640 84 44
e-mail: stow.ekol.ojczyzna@wp.pl

runkach, jak bez obecności magnezu. Natomiast przekręcenie już to magnezu, już to całego pojemnika w stosunku do magnezu powodowało, że droga ślimaków odchyłała się o określoną liczbę stopni. Brown podsumował to następująco: „Wyglądało to tak, jakby ślimaki posiadały dwie anteny kierunkowe, służące do określania orientacji pola magnetycznego, z których jedna obracała się zgodnie z rytmem doby słonecznej, druga – zgodnie z rytmem doby księżycowej.” Ten nadzwyczaj istotny eksperyment wykazał nie tylko to, że biorytmy są uzależnione od ziemskiego pola magnetycznego, lecz ujawnił także bardzo subtelną naturę tego powiązania. Dzięki tym doświadczeniom nie trzeba było zabiegać o wykazanie, że zmiany w środowisku magnetycznym wpływają na procesy życiowe, co ujawnia się, czy to w postaci zmian konsumpcji tlenu, dostarczania substancji odżywczych, czy też zmian temperatury.

W miarę jak postępowały badania Browna, coraz bardziej ujawniała się subtelność struktury ziemskiego pola elektromagnetycznego. W przeciwieństwie do nieskomplikowanych pól statycznych – takich na przykład, jak te, które powstają wokół jednorodnej sztabki żelaznego magnezu – pole ziemskie jest wieloskładnikowe, a każdy z jego składników ma wiele istotnych detali.

Przy końcu dziewiętnastego wieku geofizykom udało się stwierdzić, że ruch Księżyca wokół Ziemi powoduje zmiany pola geomagnetycznego. W tym samym też czasie antropologowie stwierdzali, że ludy większości prymitywnych kultur posługiwały się kalendarzem opartym w głównej mierze na obserwacjach Księżyca. Odkrycia te doprowadziły Svante Arrheniusa, szwedzkiego filozofa przyrody i ojca działu chemii traktującego o jonach, do wysunięcia przypuszczenia, że związany z pływami cykl zmian pola magnetycznego spełnia rolę naturalnego regulatora rytmu niewielkiej zresztą liczby znanych wtedy biorytmów.

Od tego czasu wiele dowiedzieliśmy się o innych rytmach, jakim poddana jest otaczająca nas struktura energii:

* Ziemskie pole elektromagnetyczne powstaje przede wszystkim jako rezultat oddziaływania pola magnetycznego *per se*, generowanego w stopionym żelazowo-niklowym jądrze naszej planety i naładowanym gazem tworzącym jonosferę. Pole to zmienia się w rytm dób i miesięcy księżycowych oraz zmian będących rezultatem obiegu Ziemi wokół Słońca.

* Źródło, zlokalizowane gdzieś w centrum Galaktyki, jest przyczyną występowania rytmu o okresie zmian wynoszącym kilka stuleci.

* Powierzchnia Ziemi i jonosfera łącznie tworzą elektrodynamiczną wnękę rezonansową, generującą skrajnie wolne mikropulsacje pola magnetycznego, których częstotliwość pokrywa zakres od około 25 na sekundę do około 1 okresu na 10 sekund. Większość energii tych mikropulsacji skupia się w pobliżu częstotliwości około 10 Hz (10 pełnych drgań na sekundę).

* Wybuchy na Słońcu powodują znaczne czasami dopływy naładowanych cząstek do jonosfery, czego rezultatem są burze magnetyczne. Cząstki docie-

Zjednoczonych w 1947 roku objął stanowisko w University of Pennsylvania. Od tego czasu większość swoich badań wykonywał na zlecenie Department of Defense.

Fale radiowe i mikrofałe, jeśli następuje odpowiednio szybka ich absorpcja, wywołują wzrost temperatury ciała, podobnie jak ma to miejsce w przypadku oddziaływania promieniowania podczerwonego. Schwan, choć nie był biologiem, przyjmował, że jedynym rezultatem oddziaływania PEM na tkanki są skutki termiczne. Pod tym względem układy żywe dla Schwana nie różniły się niczym innym od *hot dogów*, które pracownicy obsługi stacji radarowych przypiekali sobie w promieniach wysyłanych przez antenę. Tak więc jedynym skutkiem, jakie badacz ten był skłonny brać pod uwagę, było *zagotowanie się tkanek*. Oszacował on poziomy zagrożenia ze strony mikrofal na podstawie tego, jak wiele energii potrzeba do mierzalnego podgrzania kul metalowych i pojemników z wodą, które w przeprowadzanych przez niego pomiarach miały za zadanie reprezentować rozmiary i zakładane charakterystyki elektryczne zwierząt.

Zauważalne nagrzewanie tych obiektów modelujących układy żywe następowało, jeśli poziomy mocy promieniowania były równe lub przekraczały 100 000 mikrowatów. Przyjmując zatem współczynnik bezpieczeństwa równy dziesięć w 1953 roku, Schwan zaproponował poziom 10 000 mikrowatów jako granicę bezpiecznej ekspozycji dla człowieka. Sol Michaelson rzekomo potwierdził „bezpieczeństwo” dawek nietermicznych, wykazując niedługo po tym, że aby wywołać poparzenie prawdziwych zwierząt, trzeba posłużyć się promieniowaniem o większym natężeniu niż to o podanej wyżej wartości. Żaden z nich nie podjął prób stwierdzenia, czy nie zachodzą przypadkiem bardziej subtelne skutki, w związku z czym poziom 10 000 mikrowatów, na zasadzie nieformalnej, został bezkrytycznie zaakceptowany zarówno przez przemysł, jak i wojsko. W roku 1965 Army i Air Force²⁷ formalnie zaakceptowały poziom graniczny zaproponowany przez Schwana, a w rok później utrzymywany przez przemysł American National Standards Institute²⁸ zarekomendował go jako wytyczną w odniesieniu do ochrony pracowników przed promieniowaniem.

Istnieją przekonujące powody ekonomiczne, dla których normy 10 000 mikrowatów broni się w dalszym ciągu, i to za wszelką cenę. Jej obniżenie może spowodować zahamowanie ekspansji wykorzystywania PEM w celach militarnych, a przez to wpłynąć na obcięcie zysków, jakie korporacje osiągają dzięki dostawom produkowanego przez nie sprzętu. Obniżenie normy właśnie teraz byłoby równoznaczne z przyznaniem, że normy przyjęte poprzednio nie gwarantowały bezpieczeństwa. To z kolei automatycznie otwierałoby drogę do roszczeń prawnych z tytułu doznanych uszkodzeń zdrowia przez weteranów i pracowni-

²⁷ Wojska Lądowe i Siły Powietrzne Stanów Zjednoczonych (*przyp. tłum.*).

²⁸ (ANSI) – Amerykański Państwowy (Narodowy) Instytut Standaryzacji (*przyp. tłum.*).

Na czoło wysuwają się trzy zasadnicze typy zagrożenia. Pierwszy z nich został stanowczo udowodniony: *Pola z zakresu ELF wibrujące z częstotliwością od 30 do 100 herców, nawet jeśli są słabsze od pól ziemskich, zakłócają działanie mechanizmów, które utrzymują właściwą koordynację naszych rytmów biologicznych; konsekwencją tego jest stan chronicznego stresu i zmniejszenie odporności na choroby.* Także na temat drugiego typu zagrożenia – upośledzenia procesów wzrostowych komórek w wyniku elektroskażenia – zebrano znaczące dowody. Jego wynikiem są poważne zaburzenia procesów rozrodczych oraz wzrost liczby zachorowań na raka. Trzecią zasadniczą kategorię zagrożenia stanowią bronie elektromagnetyczne, których zwieńczeniem stanowią próby manipulacji klimatem, dokonywane przez ludzi, znajdujących się w tym względzie na poziomie ignorancji równej tej, jaka cechowała ucznia czarnoksiężnika.

Mogą istnieć także inne niebezpieczeństwa, które może nie zarysowują się tak wyraźnie, jednak są nie mniej realne. Wszystkie miasta, które przecież ze swej istoty są centrami elektrycznymi, stanowią dżungle przenikających się wzajemnie promieniowań i pól, które całkowicie maskują rytm tła ziemskiego. Czy nie jest to także podstawowy powód, dla którego stały się one dżunglami także w innym znaczeniu? Czy nie stanowi to częściowego przynajmniej wytłumaczenia, dlaczego pomiędzy rokiem 1961 a 1981, w grupie wiekowej od lat piętnastu do lat dwudziestu czterech, częstość samobójstw wzrosła od 5,1 do 12,8 na 100 000 mieszkańców? Czy nie mogłoby to być niewidzialnym, a przez to przeoczanym powodem, dlaczego tak wielu liderów rządowych, działających w centrach najpotężniejszych sieci elektromagnetycznych, stale podejmuje decyzje, które są wbrew najlepszym interesom każdej istoty na Ziemi?

377

Wszystko, co żywe, pulsuje w rytmie zgodnym z pulsacją Ziemi, a wytworzone przez nas sztuczne pola powodują nienormalne reakcje wszystkich organizmów. Odwracanie się biegunowości ziemskiego pola magnetycznego mogło w przeszłości powodować „wielkie wymierania”, poprzez zaburzenie rytmiki biologicznej, co pociągało za sobą stres, bezpłodność, wady wrodzone, nowotwory i upośledzenie funkcji mózgu. Aktywność człowieka jako gatunku mogła przecież podwoić w ciągu trzydziestu lat to, co w innej sytuacji mogłoby zajść dopiero w ciągu pięciu tysięcy lat, podczas następnej zmiany biegunowości pola geomagnetycznego. Co zrobimy, jeśli częstość urodzeń dzieci z wadami wrodzonymi wzrośnie do 50%, a odsetek zachorowań na nowotwory do 75%? Czy będziemy jeszcze zdolni znieść takie obciążenie?

Trzeba w jakiś sposób otwarcie postawić te sprawy, i to tak skutecznie, ażeby dotarły one do świadomości ludzi na całym świecie. Naukowcy muszą rozpocząć zadawanie pytań i poszukiwanie odpowiedzi w związku ze sprawami, które zostały podniesione w tym rozdziale, niezależnie od tego, jak wpłynie to na ich kariery. Energie te są zbyt niebezpieczne, by można z pełnym zaufaniem oddać je na zawsze w ręce polityków, przywódców wojskowych i ich naukowców, spełniających rolę pieszków salonowych.

Ks. Prof. dr hab. **Włodzimierz SEDLAK**

(Twórca polskiej szkoły bioelektroniki i elektromagnetycznej teorii życia)

Teologia Świata,

czyli

sięganie Nieskończoności

Wydawnictwo
„CONTINUO”
ul. Waryńskiego 2a/34
26-600 RADOM
tel. (0-48) 363-62-51

Radom 1997



Ks. Prof. dr habilitowany
Włodzimierz Sedlak

13. Medyczne możliwości bioelektroniki (str. 78-79)

Ogólnie wydaje się, że patologiczne skutki poboru mikrofalowego nie istnieją. Tymczasem przy odbiorze mikrofal przez dłuższy czas występują skutki nieswoiste. Co to znaczy? Nie istnieje układ „bodziec–skutek” w organizmie. Nie ma odpowiedniego działania na poszczególne narządy. Skutki ujemne są rozlane w całym organizmie. Podobnie jak przyrząd techniczny pomiarowy, ustrój żywy wykazuje odbiór całym organizmem.

Nie tylko biologia poszczególnych narządów „choruje”. W dziedzinie psychologicznej równowagi występuje zaburzenie nazywane mikrofalową nerwicą z okresowymi napadami radości i przygnębienia. Szeroko przekraczane dobre i złe samopoczucie bywa w formie wahań nastrojów.

Na mikrofałe reaguje system trawienny, sercowy, krążeniowy, zmienia się samopoczucie psychiczne wyrażane zmęczeniem czy apatią. Reaguje również system rozrodczy męski. Mikrofałe uszkadzają spermatogenezę. Powodują też uszkodzenie bębienka słuchowego. Występuje często zmętnienie części przeziernych oka.

Mikrofałe powodują zaburzenie morfogenezy przyczyniając się do bardzo poważnych teratogennych uszkodzeń podczas życia płodowego. Teratogenne uszkodzenia powodują niedomykalność zastawek sercowych, rozszczepienie kręgosłupa, wodogłowie, uszkodzenie twardego podniebienia, niewykształcenie kończyn, asymetrię twarzy, ślepotę itp. Roczna produkcja przypadków teratogennych sięga w skali światowej około 4 milionów.

Mikrofałe sprowadzają immunologiczne zaburzenia, obniżają ustawicznie barierę odpornościową.

Wspomniano już, że im młodszy organizm, tym bardziej jest podatny na działanie mikrofalowe. Niemowlęta do 1 roku życia całkiem zdrowe umierają z nieznanego powodu. Sekcja zwłok wykazuje porażenie systemu oddechowego.

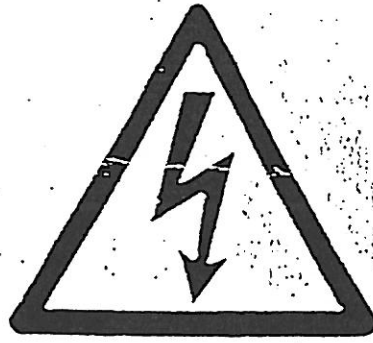
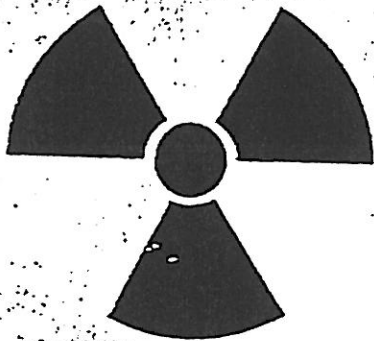
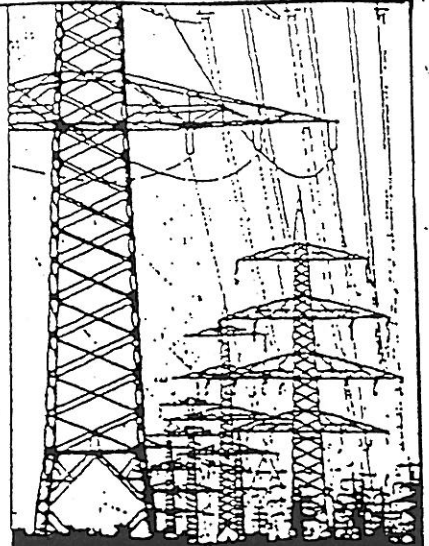
Herausgeber:

Institut für
BAUBIOLOGIE + ÖKOLOGIE, IBN
Holzham 25

D - 8315 NEUBEURN

V Auflage, 2005

<http://www.baubiologie.de/>



Stress durch Strom und Strahlung

Baubiologie: Unser Patient ist das Haus - Band 1
Elektrosmog Mobilfunk Radioaktivität Erdstrahlung Schall

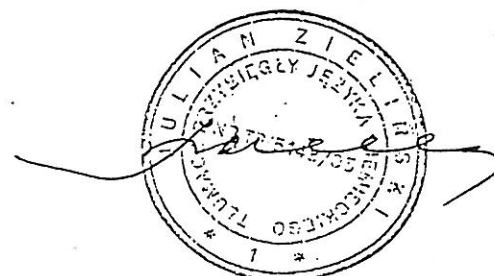
VERTE ! → → →

Pulsujące, elektromagnetyczne fale telefonii komórkowej w porównaniu, część 2, strona 319
 (Wartości graniczne, wartości przybliżone, zalecenia, wartości porównawcze i wyniki badań)

Partia Demokratyczno-Ekologiczna ÖDP (2003), tereny mieszkalne		10 $\mu\text{W}/\text{m}^2$
Dr. L. v. Klitzing, Uni Lübeck (2001) telefonia komórkowa		10 $\mu\text{W}/\text{m}^2$
	telefony DECT (bezwodowodowe)	1 $\mu\text{W}/\text{m}^2$
Krajowa Dyrekcja Sanitarna Salzburg (2002) telefony DECT		0,1 $\mu\text{W}/\text{m}^2$
Rezolucja Forum Obywatelskiego } „ELEKTROSMOG” (1999)	- faza czynna	1 $\mu\text{W}/\text{m}^2$
	- faza snu	0,01 $\mu\text{W}/\text{m}^2$
Związek Federalny „ELEKTROSMOG” (2000)	- w ciągu dnia	1 $\mu\text{W}/\text{m}^2$
	- w ciągu nocy	0,01 $\mu\text{W}/\text{m}^2$
Biologiczno-budowlane } zalecane wartości } dla } miejsc do spania }	- dyskretne	<0,1 $\mu\text{W}/\text{m}^2$
	- słabe	0,1-5 $\mu\text{W}/\text{m}^2$
	- silne	5-100 $\mu\text{W}/\text{m}^2$
	- ekstremalne	>100 $\mu\text{W}/\text{m}^2$
Efekty termiczne powyżej 1°C w przypadku ludzi		10.000.000 $\mu\text{W}/\text{m}^2$
Podgrzanie powyżej 6°C przy małych zwierzętach (Adey, Myers i inni)		4.500.000 $\mu\text{W}/\text{m}^2$
Oddziaływanie na kanały jonowe komórek (D’Inzeo 1988)		20.000 $\mu\text{W}/\text{m}^2$
Podwójny wzrost leukemii (białaczek) (Dolk 1997)		13.000 $\mu\text{W}/\text{m}^2$
Otwarcie barier mózgowych krwi u szczurów (Salford 1999 m. in.)		10.000 $\mu\text{W}/\text{m}^2$
Uszkodzenie komórek nerwów mózgowych u szczurów (Salford 2003 m. in.)		10.000 $\mu\text{W}/\text{m}^2$
Uszkodzenia DNA (Phillips 1998, Verschave 1994, Lai 1996)		10.000 $\mu\text{W}/\text{m}^2$
Stymulacja komórek T i makrofagów (Novoselova 1999)		10.000 $\mu\text{W}/\text{m}^2$
Bezpłodność u myszy po 6 miesiącach (Magras 1997)		1.600 $\mu\text{W}/\text{m}^2$
Zaburzenia motoryki / pamięci u dzieci (Kolodynski 1996)		1.600 $\mu\text{W}/\text{m}^2$
Zmiana prądów mózgowych w EEG (od Klitzing’a m. in. od 1992)		1.000 $\mu\text{W}/\text{m}^2$
Zaburzenia układu immunologicznego (Bruvere 1998)		1.000 $\mu\text{W}/\text{m}^2$
Zmiana jonów wapniowych w komórkach (Schwarz 1990 m. in.)		800 $\mu\text{W}/\text{m}^2$
Zmiana w układzie nerwowym, ból głowy (Navarro 2002)		500 $\mu\text{W}/\text{m}^2$
Oddziaływanie na komórki nerwowe ptaków i owadów (Semm 2001)		400 $\mu\text{W}/\text{m}^2$
Zaburzenia w błonach komórkowych (Marinelli 1999)		200 $\mu\text{W}/\text{m}^2$
Zaburzenia snu / melatoniny (Schwarzenburg 1998, Studium Lilienfelda)		20 $\mu\text{W}/\text{m}^2$
Wpływ na rozrost komórek drożdżowych (Adey, Claire m. in.)		10 $\mu\text{W}/\text{m}^2$
Zagrożenie zdrowia ssaków (Lundquist 2002)		0,2 $\mu\text{W}/\text{m}^2$
Zmienione wydzielanie wapnia komórek mózgowych ludzi (Bahmeier)		0,1 $\mu\text{W}/\text{m}^2$
Gwarant. optymalne funkcjonow. tel. komórkowych (Maes m. in.)		~0,001 $\mu\text{W}/\text{m}^2$
Telefon komórkowy przy głowie (Maes)		>10.000.000 $\mu\text{W}/\text{m}^2$
Stacja bazowa telefonii komórkowej w odległości 15-20 m (Maes)		>100.000 $\mu\text{W}/\text{m}^2$
Stacja bazowa DECT telefonu bezprzewod. w odległ. 30-50 cm (Maes)		>100.000 $\mu\text{W}/\text{m}^2$
Naturalne promieniowanie tła (Neitzke)		<0,000.001 $\mu\text{W}/\text{m}^2$

Wartości obowiązują dla impulsowej telefonii komórkowej (GSM, D-/E-Netz, Tetra, WLAN, DECT, Bluetooth)

0,1 [W/m²] = 100 000 [$\mu\text{W}/\text{m}^2$]



Interdisziplinäre Gesellschaft für Umweltmedizin e. V.

IGUMED, Bergseestr. 57, 79713 Bad Säckingen, Tel 07781 913490, Fax 913491 Mail: igumed@gmx.de

9.10.2002.



Interdyscyplinarne Towarzystwo Ochrony Medycznej IGUMED (Niemcy)

APEL FREIBURSKI

listopad 2002

W trosce o zdrowie naszych bliźnich zwracamy się jako lekarki i lekarze różnych specjalizacji medycznej do zespołów medycznych, do osób odpowiedzialnych w służbie zdrowia i polityce oraz do całej społeczności.

W ostatnich latach zauważyliśmy u naszych pacjentek i pacjentów dramatyczny wzrost ciężkich i przewlekłych chorób, a zwłaszcza:

- Zaburzenia w nauce, zaburzenia koncentracji i zaburzenia w zachowaniu u dzieci (np. hyperaktywność)
- Skoki ciśnienia krwi, które coraz trudniej opanować przy pomocy środków medycznych
- Zaburzenia rytmu serca
- Zawały serca i udary mózgu u coraz młodszych osób
- Choroby degeneracyjne mózgu (np. choroba Alzheimerera) i epilepsje
- Choroby nowotworowe jak leukemia i guzy mózgu

Poza tym obserwujemy u pacjentów coraz częstsze występowanie różnorodnych zaburzeń, często jako zaburzeń psychosomatycznych, takich jak:

- Bóle głowy i migreny
- Chroniczne wyczerpanie
- Wewnętrzny niepokój
- Bezsennność oraz zmęczenie w ciągu dnia
- Szumy w uszach
- Podatność na infekcje
- Nerwobóle i bóle tkanki miękkiej, których nie można wytłumaczyć za pomocą zwykłych przyczyn, a można tylko nazwać najbardziej jaskrawe symptomy.

Ponieważ warunki mieszkaniowe naszych pacjentów oraz ich otoczenie są nam znane, widzimy, zwłaszcza po zadaniu ukierunkowanych pytań, coraz większy i wyraźny związek czasowy i przestrzenny między występowaniem tych schorzeń a początkiem obciążenia falami radiowymi, np. w formie:

- Instalacji stacji nadawczych telefonii komórkowej
- Intensywnego używania telefonów komórkowych
- Zainstalowania telefonów bezprzewodowych w domu lub w sąsiedztwie

Nie możemy już dłużej wierzyć w czysty zbieg okoliczności, ponieważ:

- Zbyt często zauważamy intensywniejsze występowanie określonych chorób w obszarach lub domach mieszkalnych, gdzie występuje duże natężenie fal radiowych
- Zbyt często stan chorego, po wielu miesiącach lub latach ciężkiego stanu, szybko poprawia się po zredukowaniu lub wyeliminowaniu fal radiowych w otoczeniu pacjenta
- Zbyt często przy pomiarach biologicznych potwierdzone zostaje duże natężenie fal elektromagnetycznych w miejscach naszych obserwacji.

Na podstawie naszych codziennych doświadczeń uważamy, że wprowadzona w 1992 roku technologia telefonii komórkowej – która w międzyczasie pokryła cały obszar, a w 1995 r. wprowadziła do sprzedaży telefony bezprzewodowe – jest jednym z istotnych powodów tego fatalnego rozwoju! Nikt nie może się już całkowicie uwolnić od tych pulsujących mikrofal. Zwiększają one ryzyko już istniejących chemicznych i fizycznych oddziaływań środowiska, obciążając dodatkowo system immunologiczny i mogą zniszczyć jeszcze funkcjonujący dotychczas mechanizm wyrównywania rozregulowań organizmu. **Zagrożone są zwłaszcza kobiety ciężarne, dzieci, młodzież, ludzie starzy i chorzy.**

Nasze starania terapeutyczne w celu powrotu do zdrowia coraz częściej pozostają bez powodzenia. Przyczyną tego jest przenikanie promieniowania w miejscu zamieszkania i w pracy – zwłaszcza w pokojach dzieci i w sypialniach, które uważamy za najważniejsze miejsca służące zrelaksowaniu się, regeneracji i poprawie zdrowia – co prowadzi do nieustającego stresu i przeszkadza w podstawowym procesie leczenia chorych.

Ze względu na ten niepokojący rozwój czujemy się zobowiązani opublikować nasze spostrzeżenia, zwłaszcza, że słyszymy, że sąd niemiecki potraktował zagrożenie ze strony nadajników telefonii komórkowej jako „czysto teoretyczne” (zob. orzeczenia Federalnego Trybunału Konstytucyjnego w Karlsruhe i Sądu Administracyjnego w Mannheim z wiosny 2002 roku).

To, co przeżywamy na co dzień, nie jest czymś hipotetycznym! Uważamy, że wzrastająca liczba przewlekłe chorych jest skutkiem nieodpowiedzialnej polityki, która, zamiast chronić ludność przed krótkotrwałym, a zwłaszcza długotrwałym oddziaływaniem promieniowania telefonii komórkowej, podporządkowuje się dyktatowi najbardziej niebezpiecznej technologii. Jest to dla nas początek poważnego rozwoju, który zagraża zdrowiu wielu ludzi.

Nie możemy już dłużej pocieszać się myślą o dalszych, nierealnych wynikach badań, które często znajdują się pod naciskiem przemysłu, podczas gdy ignorowane są badania będące jednoznacznymi dowodami. Uważamy, że konieczne jest natychmiastowe działanie!

Jako lekarze jesteśmy przede wszystkim obrońcami naszych pacjentów. W interesie wszystkich dotkniętych, których podstawowe prawo do życia i nietykalności cielesnej stało się grą, apelujemy do ludzi odpowiedzialnych w polityce i służbie zdrowia. Wspomóżcie swoim wpływem nasze dążenia do:

- Natychmiastowego wprowadzenia nowych wymogów, aby techniki komunikacji spełniały wymagania zdrowotne, z niezależnymi, bezstronnymi badaniami ryzyka.
- Masowego zredukowania zasięgu i mocy nadawczych dla zmniejszenia wpływu promieniowania radiowego w pomieszczeniach służących do snu i regeneracji.
- Wstrzymania rozbudowy technologii telefonii komórkowej, aby nie wzrastało obciążenie falami radiowymi
- Prawa do współdecydowania ludności i gmin przy planowaniu umiejscowienia anten, co w krajach demokracji powinno być czymś oczywistym.
- Wyjaśnienia ludności, a zwłaszcza użytkownikom telefonów komórkowych o zagrożeniu zdrowia w wyniku oddziaływania pola elektromagnetycznego i apel o bardziej świadome ich używanie, oraz zakazu używania telefonów komórkowych przez dzieci i ograniczenie ich używania przez młodzież
- Zakazu używania telefonów komórkowych i telefonów bezprzewodowych w przedszkolach, szkołach, szpitalach, domach starców, kinach, teatrach, w miejscach użyteczności publicznej i w środkach komunikacji podobnie jak w przypadku zakazu palenia tytoniu
- Wprowadzenia stref wolnych od telefonów komórkowych analogicznie do stref, w których zakazany jest ruch samochodowy
- Zmiany standardów dla telefonów bezprzewodowych w celu zredukowania intensywności promieniowania i ograniczenie tego promieniowania do rzeczywistego czasu używania telefonu, a także wyeliminowania pulsowania krytycznego ze względów biologicznych
- Niezależnych od przemysłu badań, uwzględniających w końcu bogate wyniki przeprowadzonych już badań oraz uwzględnienie naszych lekarskich obserwacji

**STOWARZYSZENIE PRZECIWDZIAŁANIA
ELEKTROSKAŻENIOM**

Grzybów 44, 09-533 Słubice



DZIENNIK USTAW

POLSKIEJ RZECZYPOSPOLITEJ LUDOWEJ

Warszawa, dnia 17 listopada 1980 r.

Nr 25

TRESC:
Poz.:

ROZPORZĄDZENIE RADY MINISTRÓW	
101 — z dnia 5 listopada 1980 r. w sprawie szczegółowych zasad ochrony przed elektromagnetycznym promieniowaniem niejonizującym szkodliwym dla ludzi i środowiska	277
ROZPORZĄDZENIA:	
102 — Prezesa Rady Ministrów z dnia 5 listopada 1980 r. zmieniające rozporządzenie w sprawie ustalenia siedzib oraz terytorialnego zakresu działania terenowych Inspektoratów gospodarki energetycznej	279
103 — Ministra Pracy, Płac i Spraw Socjalnych z dnia 4 listopada 1980 r. zmieniające rozporządzenia w sprawie zasiłków rodzinnych	279

101

Dz.U.80.25.101

ROZPORZĄDZENIE RADY MINISTRÓW

z dnia 5 listopada 1980 r.

w sprawie szczegółowych zasad ochrony przed elektromagnetycznym promieniowaniem niejonizującym szkodliwym dla ludzi i środowiska.

Na podstawie art. 63 ust. 1 i art. 71 ust. 2 ustawy z dnia 31 stycznia 1980 r. o ochronie i kształtowaniu środowiska (Dz. U. Nr 3, poz. 6) zarządza się, co następuje:

§ 1. 1. Rozporządzenie określa szczegółowe zasady ochrony ludzi i środowiska przed promieniowaniem niejonizującym w postaci pól elektromagnetycznych o częstotliwości 50 Hertzów (Hz), wytwarzanych w szczególności przez stacje i linie elektroenergetyczne, oraz w postaci pól elektromagnetycznych o częstotliwościach od 0,1 do 300 000 Megaherców (MHz), wytwarzanych w szczególności przez urządzenia radiokomunikacyjne, radionawigacyjne i radiolokacyjne.

2. Zasady określone w rozporządzeniu stosuje się również do ochrony przed innymi promieniowaniami niejonizującymi nie wymienionymi w ust. 1, jeżeli powodują one zagrożenie środowiska i zdrowia ludzi.

§ 2. 1. Jednostki organizacyjne i osoby fizyczne, które projektują, instalują i użytkują urządzenia wytwarzające pola elektromagnetyczne oraz projektują obiekty położone w otoczeniu tych urządzeń, są obowiązane do stosowania środków technicznych i organizacyjnych w celu maksymalnego ograniczenia zagrożenia środowiska i zdrowia ludzi przez pola elektromagnetyczne.

stopnia wojewódzkiego w porozumieniu z państwowym wojewódzkim inspektorem sanitarnym na podstawie wyników pomiarów kontrolnych oraz opinii właściwych jednostek wymienionych w § 8 ust. 1, uwzględniającej wartości graniczne określone w załączniku do rozporządzenia.

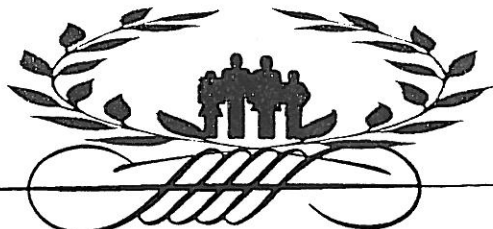
2. Minister Administracji, Gospodarki Terenowej i Ochrony Środowiska w porozumieniu z Ministrem Zdrowia i Opieki Społecznej ustala zasady przebywania na określonym obszarze, jeżeli ocena stopnia zagrożenia ludzi i środowiska przez pola elektromagnetyczne na tym obszarze budzi wątpliwości, a w szczególności jeżeli działają tam jednocześnie pola o różnych zakresach częstotliwości.

§ 5. 1. Ustala się następujące zasady przebywania ludności w poszczególnych strefach ochronnych i zagospodarowania tych stref:

- 1) na obszarze strefy ochronnej pierwszego stopnia przebywanie ludności jest zabronione, z wyjątkiem osób zatrudnionych przy eksploatacji źródeł pól; zasady przebywania tych osób regulują odrębne przepisy,
- 2) na obszarze strefy ochronnej drugiego stopnia dopuszcza się okresowe przebywanie ludności związane z prowadzeniem działalności gospodarczej, turystycznej, rekreacyjnej itp., natomiast na obszarze tej strefy zabrania się lokalizować budynki mieszkalne i budynki wymagające szczególnej ochrony przed działaniem pól elektromagnetycznych, a zwłaszcza szpitale, internaty, żłobki, przedszkola itp.

WARTOŚCI GRANICZNE STREF OCHRONNYCH

Postać promieniowania	Strefa ochronna		
	pierwszego stopnia	drugiego stopnia	
Pole elektromagnetyczne o częstotliwości (składowa elektryczna):	50 Hz	powyżej 10 kV/m	powyżej 1 kV/m do 10 kV/m
	od 0,1 do 10 MHz	powyżej 20 V/m	powyżej 5 V/m do 20 V/m
	powyżej 10 MHz do 300 MHz	powyżej 7 V/m	powyżej 2 V/m do 7 V/m
Pole elektromagnetyczne o częstotliwości powyżej 300 MHz do 300 000 MHz			
	— stacjonarne	powyżej 0,1 W/m ²	powyżej 0,025 W/m ² do 0,1 W/m ²
— niestacjonarne	powyżej 1 W/m ²	powyżej 0,25 W/m ² do 1 W/m ²	



STOWARZYSZENIE ZWYKŁE
NR REJ. 22

STOWARZYSZENIE EKOLOGICZNE

„OJCZYŻNA”

ul. Prądzińskiego nr 157/4

58-105 ŚWIDNICA

tel. 074-852 66 79; 640 84 44

e-mail: stow.ekol.ojczyzna@wp.pl

<http://www.iddd.de/umtsno/swidnica.htm>

KLUB PARLAMENTARNY

Platformy Obywatelskiej

Szanowny Pan Przewodniczący

Zbigniew Chlebowski

ul. Wiejska nr 4/6/8, **00-902 WARSZAWA**

Nasz nr **EK- 240/08**

Świdnica, data: 30.12.2008 r.

Dot.: **zdecydowanego wsparcia Platformy Obywatelskiej dla procesu naprawy zmanipulowanego prawa, godzącego w zdrowie Narodu, środowisko i Konstytucję RP**

Szanowny Panie Przewodniczący i Pośle !

Nawiązując do spotkania Sz. Pana Przewodniczącego i Posła w dn. 10.12.2008r. ze społeczeństwem Miasta Świdnicy przypominamy, że podnosząc problem naprawy prawa jak w nagłówku, przekazaliśmy na Pańskie ręce komplety odnośnej interwencyjnej dokumentacji, skierowanej uprzednio na ręce Sz. Pana Prezesa R. M. oraz na adres Klubu Parlamentarnego Platformy Obywatelskiej. Uzupełniając powyższą dokumentację, przesyłamy w załączeniu kopię n. kolejnej interwencji nr EK-238/08 z dn. 20.12.2008r., skierowanej na ręce Sz. Pani Minister Zdrowia a dotyczącej dokonania najpilniejszych zmian naprawczych w Ministerstwach: Zdrowia, Środowiska i Infrastruktury.

Informując o powyższym, b. prosimy o udzielenie zdecydowanego wsparcie przez „PLATFORMĘ OBYWATELSKĄ” dla Ministra Zdrowia jako wiodącego, centralnego organu w sprawach ochrony zdrowia Narodu i wyegzekwowanie w Ministerstwie Środowiska, Ministerstwie Infrastruktury i na forum Rady Ministrów zmian prawa, wyspecyfikowanych w p. 4.1÷ 4.4 n. pisma nr EK-238/08 (w zał.).

Oczekując na odpowiedź Sz. Pana Przewodniczącego o spowodowanych działaniach wspierających kompleksowe i pilne załatwienie n. interwencji nr EK-238/08, pozostajemy z wyrazami wysokiego szacunku

Zarząd Stowarzyszenia Ekologicznego „OJCZYŻNA”

Członek Zarządu

Skarbnik

Sekretarz

Prezes


.....
(Władysław Sanak)


.....
(Roger Kępa)


.....
(Stanisław Kos)


.....
(Lucjan Momot)

VERTE ⇔⇔

Załączniki:

1. Ksero n. interwencyjnego pisma nr EK-48/08 z dn. 20.02.2008r., skierowanego na ręce Sz. Pana Prezesa Rady Ministrów.
2. Ksero n. interwencyjnego pisma nr EK-227/08 z dn. 10.12.2008r., skierowanego na ręce Sz. Pana Ministra Środowiska.
3. Ksero n. interwencyjnego pisma nr EK-228/08 z dn. 10.12.2008r., skierowanego na ręce Sz. Pana Ministra Infrastruktury.
4. Ksero n. interwencyjnego pisma nr EK-238/08 z dn. 20.12.2008r., skierowanego na ręce Sz. Pani Minister Zdrowia.

Kopie:

1. **BIURO PARLAMENTARNE**
Sz. Pana Posła
Zbigniewa Chłebowskiego

Rynek nr 39-40
58-100 ŚWIDNICA
+ kpl. załączników
2. a/a

EK-240/08

POTWIERDZENIE NADANIA
przesyłki listowej poleconej nr

----- wypełnia nadawca -----
STOWARZYSZENIE EKOLOGICZNE
NABAWCA "OJCZYŻNA"
 ul. Prądyńskiego nr 157/4
58-105 ŚWIDNICA
 tel. 074-852 66 79; 640 84 44
 e-mail: stow.ekol.ojczyzna@wp.pl

Opłata zł gr
 Uwagi

kod pocztowy

ADRESAT: *KLUB "PO" PARLAMENTARNY*
sz. Pan. Z. Chłebowski
ul. Wilejska 5/6/8
00-982 WARSZAWA
 kod pocztowy

Podpis przyjmującego *[Signature]*

EK-240/08

POTWIERDZENIE NADANIA
przesyłki listowej poleconej nr

----- wypełnia nadawca -----
STOWARZYSZENIE EKOLOGICZNE
NABAWCA "OJCZYŻNA"
 ul. Prądyńskiego nr 157/4
58-105 ŚWIDNICA
 tel. 074-852 66 79; 640 84 44
 e-mail: stow.ekol.ojczyzna@wp.pl

Opłata zł gr
 Uwagi

kod pocztowy

ADRESAT: *BIURO POSELSKIE*
Pan Z. Chłebowski
Rynek 39-40
58-100 ŚWIDNICA
 kod pocztowy

Podpis przyjmującego *[Signature]*