



COVID-19. Opatření a kompenzace pro občany

Na co lze podporu využít, koho se týká a za jakých podmínek?
Aneb vyrazíme do boje s následky pandemie koronaviru.

více na straně 2



O děti nasazených v první linii pečují školy i studenti

Pěči o děti zaměstnanců bezpečnostních sborů, obecní policie,
zdravotníků, zaměstnanců orgánů ochrany veřejného zdraví a pří-
slušníků ozbrojených sil zajišťují v kraji studenti i školská zařízení.

více na straně 5

KRAJSKÉ LISTY

MĚSÍČNÍK KARLOVARSKÉHO KRAJE

Ročník 18 • číslo 4 • duben 2020 • 132 000 výtisků ZDARMA do schránek

Karlovarský kraj na internetu: www.kr-karlovarsky.cz, www.zivykraj.cz

INFOLINKY

KORONAVIRUS. KAM SE OBRACET?

Všechny dotazy při podezření na onemocnění COVID-19 v Karlovarském kraji přijímá nepřetržitě informační centrum IZS.

Informační centrum
Karlovarského kraje
(nonstop):

950 380 180
950 370 180

Informační linka ke
krizovým opatřením
vyhlášeným vládou
(denně od 8.00 do 15.00 h):

601 214 174

Infolinka Státního
zdravotního ústavu
(nonstop):

724 810 106
725 191 367
725 191 370
1212

Informace o koronavirové
nákaze COVID-19
jednotlivých zdravotních
pojišťoven:

VZP: 952 222 222
VoZP: 844 888 888
ČPZP: 810 800 000
OZP: 261 105 555
ZP ŠKODA: 800 209 000
ZPMV: 844 211 211
RBP: 800 213 213

(KÚ)

KRAJSKÝ ÚŘAD KARLOVARSKÉHO KRAJE

Závodní 353/88
360 06 Karlovy Vary
Telefon (ústředna): **354 222 300**
Fax (podatelna): **353 331 509**
Datová schránka: **siqbx2**
E-mail: **epodatelna@kr-karlovarsky.cz**



Koronavirus v zařízeních sociálních služeb? Přijata opatření zamezí šíření nákazy

KARLOVARSKÝ KRAJ Nejen krajské domovy pro seniory, pro osoby se zdravotním postižením, ale i další pobytová sociální zařízení na území regionu provádějí kroky, které mají omezit šíření nákazy onemocněním COVID-19. V případě podezření na výskyt nákazy navštíví konkrétní zařízení k tomu vyčleněná odběrová sanita, která otestuje klienty i zaměstnance. V jednotlivých domovech by měl být vyhrazen karanténní prostor. V zdravotnickém zařízení REHOS Nejdek se pak vyčlení další karanténní lůžka.

„Chtěl bych ředitelům těchto zařízení velice poděkovat za to, že k situaci přistupují velmi zodpovědně a chrání obyvatele domovů i zaměstnance. Vidíme v ostatních krajích, jak se nákaza v pobytových zařízeních sociálních služeb rychle šíří, a to jak mezi klienty, tak samozřejmě i mezi zaměstnanci. Navíc si uvědomujeme, že senioři jsou tou nejzranitelnější skupinou obyvatel,“ upozorňuje hejtman Petr Kubis.

Začátkem měsíce dubna nebyl v uvedených zařízeních na území našeho kraje výskyt onemocnění COVID-19 prokázán. „Musíme s tím ovšem počítat. Jsme si vědomi toho, že se nákaza může rozšířit od někoho z pracovníků, kteří denně přicházejí do práce, rizikem jsou i klienti, kteří museli být v nemocnici a nyní se vrací zpět do domova pro seniory či jiného zařízení,“ dodává Petr Kubis.

Proto také domovy zavedly přísná opatření směrem k zaměstnancům i k ochraně klientů. V každém zařízení má být vyčleněný vlastní

karanténní prostor. „Jedině tak můžeme včas zachytit problém,“ dodává Petr Kubis. „Po dohodě s vedením REHOS Nejdek bude vyhrazena část budovy, která není obsazená, pro klienty sociálních zařízení v karanténě, abychom je tak oddělili od ostatních. Toto místo bude sloužit i pro pacienty léčeben dlouhodobě nemocných na území kraje, u nichž je podezření

na nákazu,“ upřesňuje hejtman. V případě pravděpodobného výskytu nákazy bude v domovech provádět testy klientů i zaměstnanců k tomu vyčleněná jedna odběrová sanita.

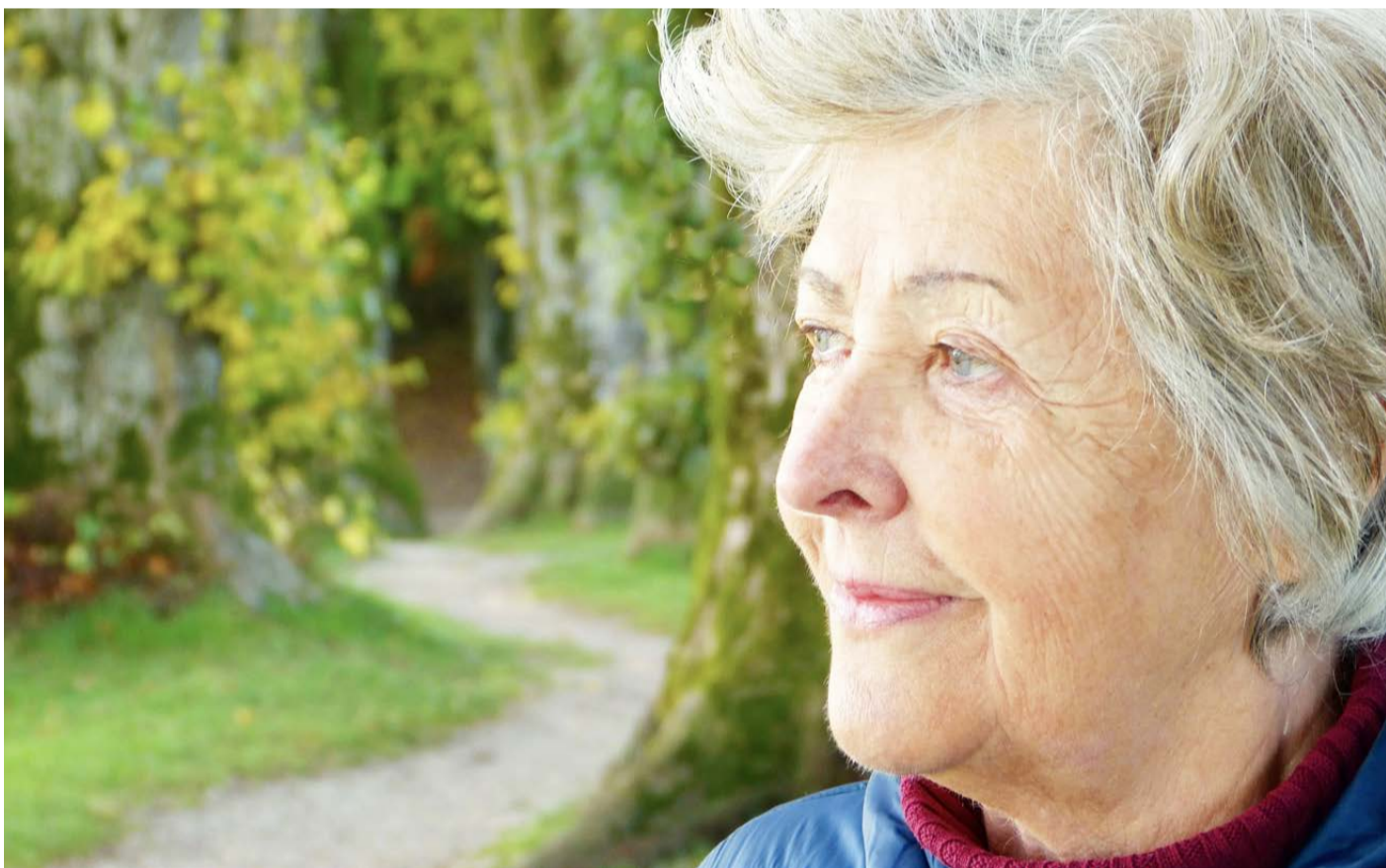
Kraj rovněž bude pokračovat v zásobování sociálních zařízení ochrannými prostředky. „Alfou a omegou všeho jsou samozřejmě dodávky ochranných prostředků,

snážíme se vždy z každého závazu rozdělit část pro poskytovatele sociálních služeb. Je jasné, že obnovovat zásoby je třeba pravidelně,“ dodal hejtman. Kraj si také ponechal takzvané krizové balíčky ochranných prostředků pro mimořádné situace, jež mohou nastat.

Ve spolupráci s hygieniky připravil kraj soubor opatření, kterými by se zařízení měla řídit jak z pohle-

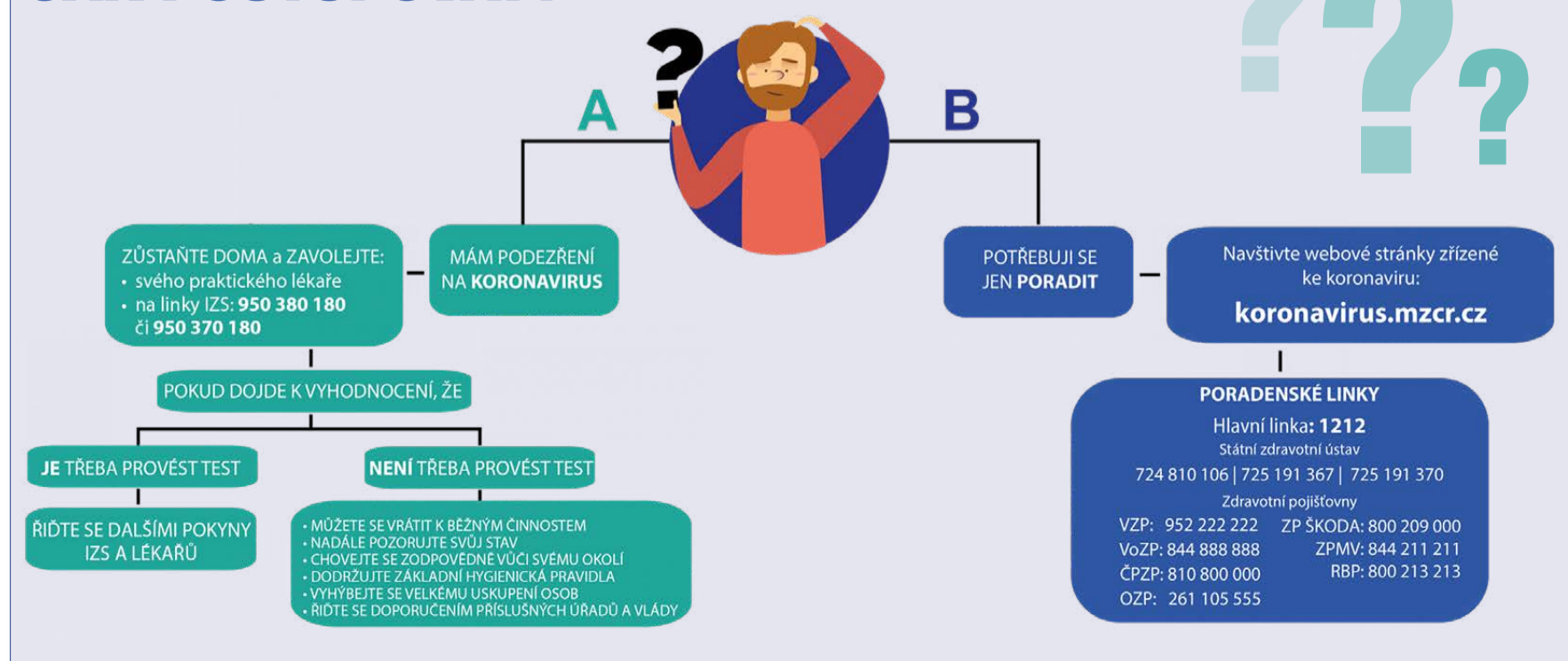
du prevence, tak v případě, že by se nákaza v domovech prokázala. K tomu přičleněný manuál má kontrolovat klienty a poskytnout příslušné pokyny pro případ zjištěných klinických příznaků.

V současnosti je v pobytových zařízeních sociálních služeb na území Karlovarského kraje přibližně 1900 klientů a 1400 zaměstnanců v přímé péči. (KÚ)



Ilustrační foto: Silvia Rita, Pixabay

JAK POSTUPOVAT?



ZPRÁVY Z KRAJE

Oční ambulance v době krize

Občany, kteří se nyní potýkají s akutními očními obtížemi, nově ošetří zdravotníci v krizové oftalmologické ambulanci v nemocnici v Karlových Varech. „V důsledku nařízení vlády a současně epidemiologické situace jsme byli nuceni omezit veškerou ambulanci péči svýjmokou akutní péče a péče o předem objednané pacienty, a to jak v nemocnici v Karlových Varech, tak i v Chebu. Jsme proto rádi, že se nám podařilo domluvit se společností Somich zřízení krizové oftalmologické ambulance v nemocnici v Karlových Varech, která zajistí potřebnou péči o pacienty s akutními očními potížemi. Tím, že je budeme směřovat do jednoho místa, zároveň významně snížíme riziko nakažení zdravotníků a pacientů v dalších provozech,“ uvedl Jan Bureš, radní pro oblast zdravotnictví. Krizová oftalmologická ambulance je pacientům k dispozici ve druhém patře pavilonu E ve všední dny od 8.00 do 14.00 hodin. Provoz budou zajišťovat vždy jeden lékař a jedna sestra. Veškeré potřebné informace lze získat na telefonních číslech 775 556 471 a 775 555 350, nebo na webových stránkách www.somich.cz a e-mailu ocniklinika@somich.cz. Oční oddělení je otevřeno také v sokolovské nemocnici, naleznete jej ve 4. patře pavilonu E, objednávat do oční ambulance se můžete na telefonním čísle 352 520 545. (KÚ)

Nová lávka ve Svatošských skalách se už staví

Cyklisté a turisté budou moci už brzy využívat novou lávku přes řeku Ohři u Svatošských skal v Karlových Varech. Nový most v oblíbeném výletním místě doplní stávající dřevěnou lávku, která už není v dobrém stavu. Nově vybudovaná konstrukce bude sloužit i pro potřeby záchranářů či hasičů. Stavba má být hotova do konce listopadu 2020. „Jde o investiční akci, kterou hradíme z krajského rozpočtu. Náklady dosáhnou celkem 23,2 milionů korun včetně DPH. Zafinancovat ale musíme také vybudování přístupové cesty, která je nyní v přípravě a její dokončení se předpokládá v době předání hotové lávky. Věřím, že všem vyletníkům bude nová lávka dobře sloužit a že se jim bude líbit i její architektonické řešení,“ vysvětlil hejtman Petr Kubis. Konstrukce lávky bude ocelová s dřevěnou mostovkou z dubu a modřinu, dalším použitým materiálem se stane beton pro spodní stavbu a kámen pro obklady opěr. Pro napojení lávky bude využito stávající cyklostezky a přístupové cesty do volnočasového areálu na pravém břehu řeky Ohře. (KÚ)

Serpentiny mezi Brlozcem a Lažany nahradí nová silnice

Cestování pro řidiče bude na Toužimsku opět o něco bezpečnější. Rada Karlovarského kraje odsouhlasila přípravu zadávacího řízení na dodavatele veřejné zakázky „II/207 Modernizace silnice Brložec – Lažany, přeložka serpentiny“. Předmětem stavby je odstranění dnes již nevyhovujících serpentín a výstavba přeložky silnice II/207 v nové trase s novým směrovým i výškovým uspořádáním dle současných technických norem. „Modernizace komunikace zajistí plynulejší, bezpečnější a také energeticky méně náročnější provoz. Přeložka navíc bude navazovat na úseky, které již byly zmodernizovány v letech 2018 a 2019,“ upřesnil Martin Hurajčík, náměstek hejtmana pro oblast dopravy a silničního hospodářství. Projekt bude znovu realizován v rámci Integrovaného regionálního operačního programu, celkové předpokládané náklady činí zhruba 21,8 milionu korun včetně DPH. Stavba bude probíhat za částečné uzavírky s umožněním průjezdu po provizorní komunikaci. (KÚ)

Vedení kraje diskutuje se starosty pomocí videokonferencí

KARLOVARSKÝ KRAJ Vedení Karlovarského kraje společně s primátorkou Karlových Varů Andreou Pfeffer Ferklovou, starostkou Sokolova Renatou Oulehlovou, starostou Ostrova Janem Burešem, starostou Chebu Antonínem Jalovcem, starostou Mariánských Lázní Martinem Kalinou, se starostou Aše Daliborem Blažkem a starostou Kraslic Romanem Kotlíkem jednalo o tématech spojených s šířením nákazy koronavirem v regionu. Diskutovalo se mimo jiné o opatřeních v sociálních službách, prostorech pro lidi bez domova, kteří by mohli mít omečené COVID-19, a o distribuci ochranných prostředků.

Kraj v polovině března zřídil telefonickou linku pro starosty, kterou dosud využilo asi 70 zástupců obcí. Stejně tak mají vyhrazenou speciální e-mailovou adresu. Podle hejtmana Petra Kubise je ale nutná řada věcí probrat napřímo.

Krajský radní Jan Bureš informoval představitele obcí s rozšířenou působností (ORP) o tom, že všichni praktičtí lékaři už byli seznámeni se správným postupem pro nařízení karantény a indikaci k testování. Kraj se je také průběžně snaží zásobovat ochrannými prostředky. Řeší se také problematika bezdomovců, vykázaných lidí či re-

patriovaných osob bez možnosti ubytování v ČR. „Vytipováváme v rámci ORP místa, kam by bylo možné tyto občany ubytovat. Jde o prostory, které musí splňovat hygienické normy, mít svůj provozní řád. Ministerstvo vnitra sice říká, aby hejtmani nařídili obcím s rozšířenou působností tuto věc zajistit, ale chci se s vámi spíše domluvit, jaké máte možnosti,“ uvedl hejtman. Starostové se shodli na tom, že v každé ORP by takové místo bylo k dispozici. Primátorka Andrea Pfeffer Ferklová například upřesnila, že karlovarská Armáda spásy nabízí 4 karanténní lůžka, další ubytovací jednotky by se daly využít v ubytovně Drahomíra.

Hovořilo se rovněž o zásobování ochrannými prostředky ze strany státu i o redukci spojů na železnici od 1. dubna 2020. Jak uvedl náměstek hejtmana Martin Hurajčík, zachovány ale zůstanou ty vlaky, kterými lidé jezdí do práce, na nutné nákupy nebo k lékařům. Kraj také hledá řešení organizace zasedání krajského zastupitelstva, současný stav ale komplikuje i zasedání městských a obecních zastupitelstev. Dubnový termín společného jednání krajských zastupitelů se podle situace přesune pravděpodobně na květen. (KÚ)

MÁME OCHRANNÉ POMŮCKY I ODBĚROVÉ SETY



Kraj žil v posledních týdnech dodávkami respirátorů, roušek, obleků, brýlí a dalších tolik potřebných věcí pro zdravotníky, záchranáře, sociální služby, hasiče, policisty a ostatní složky. Po počátečních problémech s nedostatkem ochranných prostředků stát nastavil systém zásobování krajů především prostřednictvím ministerstva vnitra, podle hejtmana Petra Kubise (na snímku dole) se podařilo kraji získat i dostatek odběrových setů pro testování občanů na COVID-19 a dalším materiálem přispěly regionální firmy i školy. Foto: KÚ

Opatření a kompenzace pro občany v době krize COVID-19

OŠETŘOVNÉ

a) Pro zaměstnance

Ošetřovné je vypláceno ČSSZ vždy za ukončený měsíc a nárok na ně je od doby uzavření výchovného zařízení (např. u ZŠ to je od 11. 3.) pro rodiče dětí do 13 let na základě formuláře „Žádost o ošetřovné při...“ <https://portal.cssz.cz/web/portal/tiskopisy-zoppd>. Nově vždy na konci měsíce musí také rodič vyplnit formulář „Výkaz péče o dítě z důvodu uzavření výchovného zařízení“ <https://portal.cssz.cz/web/portal/tiskopisy-vpduvz?inheritRedirect=true> a zaslat jej zaměstnavateli.

b) Pro OSVČ

Ošetřovné bude vypláceno Živnostenskými úřady na základě vyplněného čestného prohlášení osobám samostatně výdělečně činnými (dále jen „OSVČ“) na hlavní činnost, která na základě mimořádného opatření vlády ČR proti šíření infekce COVID-19 nemůže vykonávat svoji podnikatelskou činnost z důvodu péče o:

- Dítě/děti, které/terá navštěvuje/navštěvují školu nebo jiná dětská zařízení, která byla uzavřena na základě usnesení vlády České republiky o přijetí krizového opatření v souvislosti s šířením infekce COVID-19 a je/ jsou mladší 13 let, nebo
- nezaopatřené dítě/děti maximálně do věku 26 let, které/terá je/ jsou závislé/závislá na pomoci jiné osoby alespoň ve stupni I (lehká závislost) podle zákona č.

108/2006 Sb., o sociálních službách, ve znění pozdějších předpisů (dále jen „zákon o sociálních službách“), pokud nemůže/nemohou navštěvovat školu z důvodu jejího uzavření na základě mimořádného opatření proti šíření infekce COVID-19, nebo

- osobu/osoby, která/teré z důvodu dlouhodobě nepříznivého zdravotního stavu je/ jsou závislá/závislé na pomoci jiné osoby alespoň ve stupni I (lehká závislost) podle zákona o sociálních službách, která/teré byla/byly umístěna/umístěny dočasně do domácí péče z důvodu uzavření zařízení sociální péče, kde jinak pobývá/pobývají, na základě mimořádného opatření proti šíření infekce COVID-19.

Formulář se dá stáhnout zde: <https://osetrovne-osvc.plus4u.net/info/>
Výše dotace: 424 Kč/den

Postup pro podání žádosti:

1. Žadatel vyplní v českém jazyce žádost o poskytnutí dotace na jednoduchém formuláři.
2. Podání žádosti VČETNĚ PŘÍLOH učini žadatel na Ministerstvo průmyslu a obchodu
 - prostřednictvím datové schránky wnsweb, do předem uvést fmpo20, nebo
 - e-mailem, jehož přílohou bude vyplněný formulář opatřené elektronickým podpisem včetně příloh na adresu fmpo20@mipo.cz a do předmětu uvést fmpo20, nebo

- originál žádosti podepsaný žadatelem poštou na adresu: Ministerstvo průmyslu a obchodu, Na Františku 32, 110 15 Praha 1 obálka musí být označena „fmpo20“.

V případě potřeby pomoci při vyplňování žádosti jsou žadatelům k dispozici obecní živnostenské úřady.

DALŠÍ POMOC:

Odpuštění odvodů a zdravotní pojištění OSVČ

- stát zaplatí za OSVČ minimální zálohy za měsíce březen a srpen v celkové výši 29 376 Kč
- ten, kdo platí větší než minimální zálohu, doplatí tento rozdíl až při vyúčtování v roce 2021
- stát zaplatí za OSVČ minimální zálohy za měsíce březen a srpen v celkové výši 29 376 Kč

Program Antivirus, též mohou využít OSVČ, kteří zaměstnávají pracovníky - Náhrada mezd a platů

Stát bude prostřednictvím Úřadu práce ČR kompenzovat firmám vyplacené prostředky pomocí režimů uvedených v tabulce.

Liberační daňový balíček I.

- Daňoví poplatníci nemusí podávat daňové přiznání k dani z příjmů fyzických osob a vyúčtování srážkové daně do termínu 1. dubna 2020. Postačí, pokud toto

přiznání podají nejpozději do 1. července 2020. Toto platí zcela automaticky bez žádosti.

- nově se u žádosti o odpuštění sankcí v případě prodloužení odpouští správní poplatky pro všechny žádosti podané do 31. 7. 2020.
- v případě žádosti o posečkáni úhrady daně se odpouští správní poplatky pro všechny žádosti podané do 31. 7. 2020.

Plošné prominutí pokut za opožděné podání kontrolního hlášení k DPH ve výši 1 000 Kč, které vznikly v období od 1. 3. do 31. 7. 2020:

Generální finanční ředitelství (GFŘ) vydá pokyn tak, aby bylo možné individuálně prominout další pokuty za nepodání kontrolního hlášení, a to pro období od 1. 3. do 31. 7. 2020, pokud bude prokázána spojitost s COVID 19

Více informací: <https://www.financnisprava.cz/> v části Nouzový stav (COVID – 19)

Liberační daňový balíček II.

- prominutí červnové zálohy na daň z příjmů fyzických a právnických osob
- pozastavení povinnosti elektronicky evidovat tržby pro subjekty spadající do všech fází EET, a to po dobu stavu nouze a následujících třech měsíců.
- zavedení institutu zpětné působení daňové ztráty u daně z příjmů FO i PO za rok 2020 pro zdaňovací období r. 2018 a 2019.
- Plošné prominutí pokuty za poz-

dě podané daňové přiznání k dani z nabytí nemovitých věcí či za pozdě uhrazenou daň z nabytí nemovitých věcí nebo zálohu na tuto daň. Prominutí se vztahuje na všechna opožděná daňová přiznání s lhůtou podání v termínu od 31. 3. do 31. 7. 2020. Daňové přiznání k dani z nabytí nemovitých věcí může být bez hrozby sankce podáno nejpozději do 31. 8. 2020. Současně platí, že v těchto případech budou prominuty také úroky z prodlení nebo úroky z posečkáni daně z nabytí nemovitých věcí. Fakticky bude tedy všem daňovým poplatníkům automaticky umožněno podat daňové přiznání k dani z nabytí domů, bytů, pozemků, garáží a podobně a uhradit tuto daň až o pět měsíců později. (uvážuje se o úplném zrušení této daně)

- Plošné posunutí úhrady záloh splatných v dubnu a v červenci na silniční daň, a to nejpozději do 15. října 2020. U všech takto zpožděných úhrad bude automaticky prominuto příslušenství daně, tedy všechny úroky z prodlení a z posečkáni

Více informací: <https://www.mfcr.cz/cs/aktualne/tiskove-zpravy/2020/ulevy-v-danove-oblasti-se-rozsiri-37943>

Bc. Miloslav Čermák,
krajský zastupitel za ČSSD

Platnost uvedených informací k 9. 4. 2020.

DŮVOD PŘEKÁŽKY V PRÁCI/ VÝŠE NÁHRADY MZDY			PŘÍSPĚVEK STÁTU		
Popis situace	§ ZP	Výše NMZ	Výše příspěvku od státu měsíčně	Prokázání/ poznámka	
A	Překážky v práci spočívající v karanténě zaměstnanců nebo uzavření či omezení provozu v důsledku krizových usnesení vlády ČR a mimořádných opatření orgánů ochrany veřejného zdraví	§192 a 208 ZP překážky v práci	60 % PVZ karanténa 100 % PVZ uzavření provozu	80% NMZ a odvodů max. 39 000 Kč	Rozhodnutí orgánu ochrany veřejného zdraví o nařízení karantény zaměstnanců. Doklady prokazující faktické omezení nebo uzavření provozu v důsledku krizových usnesení vlády ČR a mimořádných opatření orgánů ochrany veřejného zdraví. Příspěvek bude poskytován výhradně za dobu platnosti mimořádných opatření uzavírajících vybrané provozovny zaměstnavatele.
B	Překážky v práci na straně zaměstnavatele, u nichž se presumuje příčinná souvislost s nákazou COVID 19. Zejména vzniklé, v důsledku překážek v práci na straně zaměstnanců u jejich významné části, výpadku vstupů produkce nebo omezení odbytu zaměstnavatele.	§ 207, 208 a 209 ZP překážky v práci na straně zaměstnavatele	60 - 100 % PVZ dle překážky	60 % NMZ a odvodů max. 29 000 Kč	Doklady prokazující vyplacení náhrady mzdy, včetně provedení zákonných odvodů (v rámci následné kontroly).

NMZ = náhrady mzdy PVZ = průměrný výdělek zaměstnance ZP = zákolník práce

SOKOLOVSKÁ UHELNÁ PODPOŘILA KARLOVARSKOU KRAJSKOU NEMOCNICI

Finančním darem ve výši jednoho milionu korun podpořila společnost Sokolovská uhelná Karlovarskou krajskou nemocnici (KKN). Ta je klíčovým zdravotnickým zařízením v regionu, které nese hlavní nápor boje s epidemií koronaviru. „Chceme pomoci tam, kde je to nejvíc potřebné. V Karlovarské krajské nemocnici se soustředí akutní péče o nejtěžší případy nákazy koronavirem, a to s sebou nese také obrovské náklady ze strany nemocnice i úsilí ze strany personálu. Finanční dar naší společnosti je tak jednou z mála možností, jak můžeme nemocnici alespoň částečně ulevit v zátěži, kterou nese,“ uvedl Jaroslav Rokos, 1. místopředseda dozorčí rady Sokolovské uhelné.

Firma je dlouhodobě významným partnerem zdravotnictví v regionu a v minulosti přispívala například na nákup sanitek pro Zdravotnickou záchrannou službu Karlovarského kraje nebo na přístrojové vybavení nemocnic. Ke společnosti se připojilo i Sdružení odborových organizací Sokolovské uhelné, které darovalo nemocnici dalších 150 tisíc korun. „V současné době je vzájemná solidarita asi tou nejdůležitější věcí. Zdravotníci pomáhají nám ostatním a my jako odbory zase cítíme, že je potřeba pomoci právě jim,“ zdůvodnil tento krok předseda odborářů Jan Smolka.

Zleva: odborový šéf SU Jan Smolka, člen představenstva SU Jiří Pöpperl, 1. místopředseda dozorčí rady SU Jaroslav Rokos, předsedkyně představenstva KKN Jitka Samáková Foto: KÚ



Očekávaný propad daňových příjmů řeší kraj v předstihu

KARLOVY VARY Nouzový stav vyhlášený vládou a s tím související opatření jsou tvrdým zásahem do hospodaření státu, krajů, obcí i jednotlivých domácností. Proto se Karlovarský kraj chce včas připravit na propad daňových příjmů a vyčlenit část volných finančních prostředků ve výši 300 milionů korun. Potvrdila to náměstkyně hejtmána Jana Mračková Vildumetzová na základě rozhodnutí Rady kraje.

„Musíme být připraveni, že nastane výrazný propad daňových příjmů, protože řešení pandemie COVID-19 zásadně ovlivní stav státního rozpočtu, který musí vynakládat nemalé finance na nákup ochranných prostředků, tak na řešení situace firem, živnostníků,

oblasti cestovního ruchu, u nás se to velmi významně dotýká především lázeňství a zaměstnanosti v těchto oblastech. Z toho důvodu kraj sníží očekávané daňové příjmy schváleného rozpočtu Karlovarského kraje o 300 milionů korun, tedy asi o 10 procent, a na dofinancování propadu daňových příjmů kraje použije část volných finančních prostředků z přebytku hospodaření za rok 2019. Budu ale požadovat, aby všechny odbory krajského úřadu hledaly úspory i ve výdajové stránce rozpočtu. Už nyní víme, že se celá řada akcí, na které máme vyčleněné finance, neuskuteční,“ vysvětlila Jana Mračková Vildumetzová.

Ve schváleném rozpočtu Karlovarského kraje na rok 2020 se

počítalo s daňovými příjmy ve výši 2 966 438 tisíc korun, z toho částku 1 milion korun představují správní poplatky a částku ve výši 2 965 438 tisíc korun výnosy ze sdílených daní. Výše výnosů ze sdílených daní vycházela z procentní výše, kterou se Karlovarský kraj podílí na celostátním výnosu daní a z predikce výnosu daňových příjmů na rok 2020, kterou zveřejňuje ministerstvo financí. Plánovaná výše sdílených daní byla ve schváleném rozpočtu Karlovarského kraje už původně snížena preventivně o 4,5 procenta, nyní ministerstvo financí predikci výnosu ponížilo o 7, 36 procenta. „Daňové příjmy teď tedy kraj dále sníží z částky 2 966 438 tisíc korun na 2 666 438 tisíce korun,

následně dofinancuje z přebytku. Je to z našeho pohledu velice potřebné opatření, které může předejít problémům s financováním všech oblastí života kraje, ať už jde o peníze pro nemocnice, zajištění sociálních služeb nebo na opravy silnic,“ upřesnila Jana Mračková Vildumetzová. Náměstkyně hejtmána přitom zdůraznila: „Rozhodně však chceme pokračovat v naplánovaných investičních akcích kraje a také chceme dodržet alokace, které jsou v rozpočtu určeny pro jednotlivé dotační programy, v nichž jsou žadateli například obce.“ O dofinancování propadu daňových příjmů ještě musí rozhodnout krajské zastupitelstvo na svém jednání 15. června. (KÚ)

Odběrové místo pro testování na náraku koronavirem je otevřené i v Chebu

CHEB Začátkem dubna bylo v areálu nemocnice v Chebu otevřeno odběrové místo pro testování na náraku koronavirem. Se zástupci nemocnic, praktických lékařů, hygieniků i hasičů se na otevření dalšího odběrového místa v kraji dohodl hejtmán Petr Kubis. „Jsme přesvědčeni, že když teď máme dostatek výtěrvek, tedy odběrových setů, a praktičtí lékaři i hygienici budou k testování indikovat stoupající počet lidí, je třeba zahájit provoz odběrového místa v areálu chebské nemocnice. Toto opatření je důležité i z toho pohledu, že máme na Chebsku vyšší počet nakažených, navíc se obáváme i šíření nákazy ze strany přeshraničních pracovníků. Kromě tohoto odběrového místa zůstává dále v provozu odběrové místo v nemocnici v Karlových Varech a dvě odběrové sanity, které zajíždějí provádět odběry přímo v domácnostech po celém kraji,“ upřesnil hejtmán.

Občané našeho regionu, kteří se necítí dobře a mají pocit, že jejich příznaky souvisejí s nemocí COVID-19, musí kontaktovat telefonicky praktického lékaře. Ten posoudí aktuální stav a v případě podezření, že by se mohlo jednat o onemocnění COVID-19, indikuje člověka k provedení testu. Pokud praktický lékař není telefonicky k zastavení, je třeba kontaktovat telefonem linky IZS: 950

380 180,950 370 180. Po následné telefonické výzvě se indikovaný dozví, kdy a kde je třeba navštívit odběrové místo. Vozem přijedou indikovaní lidé na toto místo v Karlových Varech a v Chebu.

V případě, že nemohou řídit, se domluví na návštěvě jedné ze dvou odběrových skupin v domácnosti. „Budou-li naši občané takto odpovědní a v případě zdravotních problémů hned budou situaci

řešit a spojí se se svým lékařem, mohou svým přístupem mnohem lépe ochránit své rodiny a blízké a nešířit náraku dál,“ uzavřel hejtmán. (KÚ)



Krajský radní Jan Bureš sleduje přípravu na testování v nově otevřeném odběrovém místě pro občany s podezřením na náraku koronavirem. Místo je v provozu v areálu chebské nemocnice. Foto: KÚ

Nakládáme s odpady v době pandemie

Jak nakládat s odpady vznikajícími v domácnosti u osob s potvrzeným onemocněním COVID-19 a u osob v domácí karanténě? Co dělat s jednorázovými osobními ochrannými pomůckami na pracovištích bez rizika infekce? Na tyto a mnohé další otázky vám přinášíme potřebné odpovědi. Věnujte prosím pozornost doporučením a informacím ze strany Karlovarského kraje.

„Doba, ve které se nyní nacházíme, si vyžaduje nejruznější opatření proti zamezení šíření nebezpečného koronaviru. Kromě toho, že nosíme ochranné pomůcky, dbáme na dodržování hygienických zásad, vyhýbáme se kontaktu s lidmi, nesmíme zapomenout ani na doporučení spojená s nakládáním s odpady. Věřím, že jsou naši občané dostatečně ohleduplní ke svému okolí a že se jimi budou poctivě řídit,“ uvedl Karel Jakobec, radní pro oblast životního prostředí, zemědělství a energetiky.

Odpady vznikající v domácnosti u osob s potvrzeným onemocněním COVID-19 v domácí léčbě a u osob v domácí karanténě

- Pozor, odpad se netřídí!**
- Veškerý odpad (včetně roušek a kapesníků) se vkládá do plastového pytle na odpady o minimální tloušťce 0,2 mm. Po naplnění se pytel (nejpozději však do 24 hodin) pevně zaváže a na povrchu se pytel ošetří desinfekčním prostředkem. Zavázaný pytel se vloží pouze do popelnice nebo kontejneru na směsný komunální odpad, nesmí se odkládat mimo kontejner.
 - V případě, že odpad je ukládán do pytlů z tenčího materiálu, je třeba takové obaly zdvojit; plastový pytel je nutné vložit do druhého pytle, zavázat a povrch vnějšího pytle vždy ošetřit desinfekčním prostředkem.
 - Při manipulaci s odpadem by se měly vždy používat rukavice a rouška. Po manipulaci je nutné vždy si umýt ruce vodou a mýdlem a ošetřit desinfekčním prostředkem.
 - Není povinnost vozit směsné komunální odpady v současné situaci jen do spalovny. S odpady se nakládá ve stále stejném režimu.

Odpady vznikající při péči o pacienty COVID-19 ve zdravotnických zařízeních

- Musí být shromažďován v označených, oddělených, krytých, uzavíratelných, nepropustných a mechanicky odolných obalech. Pokud je to možné, měl by být obal ošetřen desinfekcí a to nejlépe v místě jeho vzniku.
- Infekční odpad musí být bezprostředně odstraněn ve spalovně nebezpečného odpadu.

Nakládání s jednorázovými osobními ochrannými pomůckami na pracovištích bez rizika infekce

- Jednorázové ochranné pomůcky (roušky/respirátory) musí být vloženy do plastového sáčku a následně do plastového pytle, do kterého se běžně ukládá komunální odpad a ten je před uložením do kontejneru nebo popelnice zavázán.

Nakládání s jednorázovými osobními ochrannými pomůckami v běžných domácnostech

- I zde platí, že jednorázové ochranné pomůcky (roušky/respirátory) musí být vloženy do plastového sáčku a následně do plastového pytle, do kterého se běžně ukládá komunální odpad, a ten je před uložením do kontejneru nebo popelnice zavázán.

Další nakládání s odpady

- **Sběrný dvůr** – v době opatření proti šíření koronaviru může zůstat otevřen. Pro informace ohledně konkrétního sběrného dvora a jeho otevírací doby je nutné kontaktovat příslušný obecní úřad.
- **Ekologická likvidace vozidel - autovraků** – v době opatření proti šíření koronaviru může zůstat provoz otevřen. Je však nutné zachovávat při kontaktu s ostatními osobami odstup nejméně 2 metry a z hygienických důvodů používat bezdotykové platební styk.
- **Sběrna** - výkup surovin (železo, papír, atd.) – v současnosti se na sběrně nevztahuje žádná z výjimek usnesení vlády, proto nemohou provádět výkup.
- **Sběrna surovin pro velkoobchodatele** – pouze za předpokladu, že se jedná o dodávání sběrných surovin v souvislosti se zajištěním průmyslové nebo stavební výroby. Nicméně je vždy potřeba dbát zvýšených hygienických podmínek a omezit kontakt lidí na minimum. (KÚ)

NEPROPÁSNETE

Vesnice roku.
26. ročník se ruší

Vyhlašovatelé soutěže, po projednání se spoluvyhlašovatelé soutěže a předsedajícími krajských hodnotitelských komisí, ke dni 1. dubna 2020 rozhodli o zrušení soutěže Vesnice roku 2020. O zrušení aktuálně vyhlášeného ročníku soutěže vyhlášovatelé rozhodli z důvodu výskytu a šíření koronaviru na území České republiky, ale i mimo toto území. „Než přistoupit k nějakému provizoriu, rozhodli jsme se letošní, šestadvacátý ročník soutěže zrušit. Vesnice roku, fenomén našeho venkova, je srdeční záležitostí snad všech soutěžících obcí, mnozí vynakládají spoustu energie a času na přípravu prezentací. Uprímně nás toto rozhodnutí mrzí, ale zároveň věříme, že je správné a že příští ročník bude o to úspěšnější,“ vysvětlila rozhodnutí Klára Dostálová, ministryně pro místní rozvoj. Zrušeny byly také veškeré akce s letošním ročníkem související, včetně motivačních seminářů. Přihlášky do soutěže a uhrazené registrační poplatky budou obcím vráceny. (KÚ)

Linkové autobusy jezdí v prázdninovém provozu

Další opatření, které má bránit šíření koronavirové nákazy, realizuje ve veřejné linkové dopravě Karlovarský kraj. Jedná se o dočasné zavedení tzv. prázdninového provozu. „Spoje, které jezdí pouze ve dnech školního vyučování, nebudou dočasně v provozu, naopak spoje, které jezdí pouze o prázdninách, začnou jezdit,“ vysvětlil náměstek hejtmara Martin Hurajčík. Opatření na území republiky vstoupilo v platnost ve čtvrtek 26. března 2020 a navazuje na vládní zákaz účasti žáků a studentů ve vzdělávání. Kraj zároveň doporučil městům a obcím směřovat stejný pokyn k dopravcům, se kterými mají uzavřenou smlouvu. „Platnost výlukových jízdních řádů můžeme ukončit ve chvíli, kdy se situace ohledně šíření koronaviru změní natolik, že se žáci škol budou moci vrátit do vyučování. V takové chvíli okamžitě začínají platit běžné jízdní řády,“ dodal Martin Hurajčík. Dočasné zavedení prázdninového provozu sníží finanční náročnost systému provozu veřejných autobusových linek. (KÚ)

Pomozte Muzeu Cheb zdokumentovat život v době koronaviru

Ani Muzeum Cheb v době pandemie koronaviru nezahálí. Kromě toho, že se jeho šikovné zaměstnankyně zapojily do šití roušek a vytvořily spolu s Bagueterií Špalíček na náměstí rouškovník, plní i dokumentační funkci. Hledá proto fotografie, kteří by za dodržování platných nařízení zachytili, jak obyvatelé Chebska v době karantény žijí. „Fotografie v kvalitním rozlišení z Chebska, případně okresu Cheb, pošlete prosím emailem na email koronavirus@centrum.cz a muzeum pak z došlých provede výběr pro muzejní fotoarchiv. Nejlepší budou prezentovány i na facebookové stránce muzea. O fotografie bude uchována informace o jménu autora s tím, že zasláním fotografie souhlasí autor s jejím poskytnutím muzeu,“ uvedla Markéta Plevná Šalátová z Muzea Cheb. (KÚ)

Milovníci Egypta o výstavu neprijdou, navštívit ji mohou online

Chystali jste se na výstavu „Mezi Prahou a Káhirou“, která měla být k vidění v Muzeu Karlovy Vary u příležitosti 100 let české egyptologie? Je vám líto, že si ji nemůžete kvůli koronavirové pandemii prohlédnout? Pak nezapomejte. Výstavu můžete navštívit online prostřednictvím webových stránek a facebooku muzea. Jednotlivé kapitoly přibývají každý den, celkem půjde o 14 až 15 dílů. (KÚ)

VIETNAMSKÁ KOMUNITA VĚNOVALA NA BOJ PROTI KORONAVIRU 700 TISÍC KORUN



Zástupci obchodního centra Asia Dragon Bazar - Svatý Kříž předali vedení kraje začátkem března na krajském úřadě do rukou hejtmara Petra Kubise symbolický šek s celkovou sumou 700 tisíc korun. Vietnamská komunita Cheb z celkové sumy věnovala chebské nemocnici finanční dar ve výši 300 tisíc korun. Další 200 tisíc korun získalo město Cheb, padesát tisíc pak putovalo chebským hasičům z HZS Karlovarského kraje. Dar ve výši 150 tisíc korun získalo město Karlovy Vary, za které se převzetí šeku ujala primátorka Andrea Pfeffer-Ferklová. Finanční podpora se zdravotníkům v době boje proti koronavirové nákaze bude hodit, vietnamské švadlenky navíc ušily tolik potřebné roušky. Zásilka 1600 kusů roušek a 300 kusů dezinfekčních prostředků od Svazu vietnamské komunity v Karlovarském kraji byla předána poskytovatelům sociálních služeb, konkrétně pobytovým zařízení a pečovatelským službám. Foto: KÚ

Rudenská luční prameniště se stanou přírodní památkou

VYSOKÁ PEC Seznam přírodních památek na území našeho regionu bude opět o něco bohatší. Na základě nařízení Rady Karlovarského kraje do něj nově přibudou Rudenská luční prameniště nedaleko Vysoké Pece na Karlovarsku. Předmětem ochrany jsou mechová slatiniště, přechodová rašeliniště, vlhké acidofilní luční biotopy a na ně navazující ochranný významné druhy. Ze vzácných rostlin zde můžeme spatřit vstavač nachový, prstnatec májový či například prhu arniku.

„Luční prameniště leží při severním okraji venkovské zástavby v katastrálním území Rudné a jedná se o dílčí část Evropsky významné lokality. Představuje zhruba její jednu dvacatinu, přičemž je rozděleno do tří segmentů o celkové výměře 23,15 hektarů. Cílem nařízení je zachování a zvýšení perspektivy dochovaných stanovišť a nastavení trvalého optimálního managementu území,“ uvedl Karel Jakobec, krajský radní pro oblast životního prostředí, zemědělství a energetiky.

Kromě samotné ochrany ekosystémů a vzácných organismů splňuje ochrana tohoto území další cíl, a to ochranu prameniště, jako významných forem povrchové vo-

dy. Rudenská luční prameniště se nacházejí na jedněch z mála zemědělských ploch, které nebyly v minulosti dotčeny plošnými melioracemi a lze tak v nich a jejich okolí sledovat přírodně vývoj lučních ekosystémů daného typu.

Ochranné pásmo přírodní památky Rudenská luční prameniště se neztýká, území je dostatečně

zajištěno ochranou Evropsky významné lokality a hospodařením na zemědělské půdě v udržitelném ekologickém režimu. V terénu bude hranice přírodní památky vyznačena v souladu s vyhláškou Ministerstva životního prostředí ČR hraničními sloupky, pruhy na hraničních stromech a tabulemi s malým státním znakem. (KÚ)



Vstavač nachový. Jedním z předmětů ochrany nově vyhlášené přírodní památky jsou vzácné rostliny. Ilustrační foto: barman CZ, Pixabay

Územní studii pro Krušné hory zpracují plzeňští architekti

KARLOVARSKÝ KRAJ Zpracovatelem Územní studie Krušné hory - západ (dostupnost rekreace) se na základě výsledku výběrového řízení stane Architektonické studio Hysek z Plzně. Jeho úkolem bude připravit územní plánovací podklad, který zahrne aktuální vývojové trendy Krušnohoří, pomůže obcím vyhodnotit dopady změn v území a zkoordinovat své aktivity.

V první etapě vzniku územní studie budou provedeny základní průzkumy a rozbor. Její zpracování potrvá do poloviny tohoto roku. „Krušné hory jsou specifickým územím, ve kterém se koncentruje řada významných zimních i letních druhů sportů a rekreačních aktivit, nachází se zde množství přírodních, kulturních a montánních památek. Část území byla loni zapsána na Seznam UNESCO. To vede ke zvyšujícímu se zájmu o Krušné hory a k rostoucímu počtu domácích i zahraničních turistů. Pořád ale musíme vnímat, že pro rozvoj cestovního ruchu je třeba mít připravenou dopravní infrastrukturu včetně parkovacích míst, informačních systémů, ubytovací a stravovací kapacity. Navíc je nutné to vše sladit s potřebami občanů v krušnohorských obcích,“ uvedl krajský radní Josef Janů.

Území, které bude studie řešit, zahrnuje 39 obcí. V době konzultací zadání územní studie však kraj oslovil na sedm desítek subjektů, jejichž připomínky byly do zadání zapracovány, případně se s nimi dál bude pracovat. „V analytické části územní studie bude provedena analýza dostupných dokumentací a podkladů, prověří se aktuální stav dopravy či páteřních turistických tras z hlediska jejich funkčnosti. V návrhové části pak zpracovatel definuje potřeby a stanoví zásady pro rozvoj a regulaci cestovního ruchu při zachování jedinečnosti území Krušných hor. Navrhnout může například nové prvky dopravní infrastruktury, úpravy ve vymezení turistických tras či nasměrování turistů od nevytíženějších středisek směrem k ostatním oblastem Krušných hor,“ popsala Jana Kaválková z odboru regionálního rozvoje.

V rámci pořízení územní studie proběhne také veřejná konzultace návrhu s odborným výkladem zpracovatele. Do řešení chce kraj zapojit starosty horských obcí i další významné aktéry v území. Studie bude dokončena na jaře 2021. (KÚ)

ŠITÍM ROUŠEK ŽIJE V DOBĚ KORONAVIROVÉ PANDEMIE CELÝ KARLOVARSKÝ KRAJ



Děkujeme všem, kteří vyměnili svůj volný čas či dosavadní pracovní náplň za šití roušek pro zdravotníky, záchranáře, seniory v sociálních zařízeních a zkrátka pro všechny v první linii, kteří se o nás starají. Děkujeme šikovným šičkám, švadlenkám, těm, kteří sedli k šicím strojům, aby pomohli zachránit zdraví nás ostatních! Foto: KÚ

Těsnění pro kluzné aplikace			
VELKOBOCHOD			
	PP11 lišta s kartáčkem	GleiTec	Q-LON LT 1509
	Q-LON 48750	Q-LON 69650	
Platnost AKCÍ v 12 str. InfoOkentēs č.1/2020 prodloužena do 30. 4. 2020. Více na www.okentes.cz .			
V InfoOkentēs sledujte Seznamku na straně 12, co můžete při nákupu nad 4, 8 či 12 tis. Kč získat za 1 Kč			
OKENTĚS pro firmes a obchod		Val. Meziříčí • Ostrava • Brno • Praha • Žilina aktuální ceny, novinky a akce na www.okentes.cz	

Pomoc podnikatelům a zaměstnancům řeší i hospodářská komora

CHEB Opatření související s koronavirovou epidemií se dotýkají i živnostníků, firem a zaměstnanců v Karlovarském kraji. Jak minimalizovat nepříznivé ekonomické a personální dopady, to nyní intenzivně řeší také vedení Krajské hospodářské komory Karlovarského kraje (KHK KK) spolu se svými členy. Zabývají se například záchranou pracovních míst, efektivní podporou od státu, ale i budoucností klíčových oborů v kraji.

Jednání se vzhledem k současné situaci konají formou videokonferencí. „Aktuální omezení nedovolují, abychom se sešli u jednoho stolu, a tak jsme zvolili tuto formu. Na videokon-

ference chceme zvat také odborníky z různých oblastí - a to samozřejmě i z řad našich členů. Účastníci si vyměňují zkušenosti a připomínají návrhy pomoci, které vláda připravuje,“ říká Tomáš Linda, předseda představenstva KHK KK.

Podle jejího ředitele Stanislava Kříže je momentální situace z mnoha hledisek výjimečná. „Žádný jednotlivec nemá zaručené řešení, jak nynější a budoucí stav zvládnout. Díky propojení krajské hospodářské komory s podnikateli v regionu na jedné straně a na druhé straně s našimi celostátními organizacemi, můžeme pomoci zrealizovat řešení, která budou opravdu efektivní,“ podotýká.

Členové KHK KK si nyní navzájem radí, jak udržet firmy a ekonomiku nad vodou. „Vláda připravuje různá opatření, ne všechna ale firmám a živnostníkům opravdu pomohou. Například program COVID je pouze pro malé střední firmy, stát by měl ale řešit i likviditu velkých podniků,“ vysvětluje Tomáš Musil, který v KHK KK vede sekci pro strojírenství a zpracovatelský průmysl. „Podmínky pro získání prostředků z vyhlášených programů, jako například programu Antivirus, jsou navíc zatím poměrně nepřehledné. To vše vede k tomu, že jsou živnostníci a firmy ve velké nejistotě,“ dodává Tomáš Musil. Vzhledem k tomu, že v ná-

sledujících měsících budou privátní investice omezeny, je podle něj nezbytné, aby se nezastavily ty veřejné. Právě to může zachránit například stavebnictví.

Karlovarský kraj je ale z velké části závislý na službách, cestovním ruchu a lázeňství a už teď je jasné, že toto odvětví bude současnou situací velmi zasaženo. Kvůli tomu hrozí nejen vysoká nezaměstnanost, ale i odchod kvalifikovaných pracovníků, kteří mohou zamířit mimo obor. Je proto velmi důležitá přímá podpora celého odvětví.

Zaměstnanci obecně jsou v současné době jedním z klíčových segmentů. Kde to je možné, vybírají si

dovolenou, jiní zůstávají doma kvůli překážkám v zaměstnání. Odborníci proto radí začít co nejdříve čerpat dotace na mzdy v rámci tzn. kurzarbeitu.

Krajská hospodářská komora je jediným zákonným zástupcem podnikatelů v ČR. Reprezentuje podnikatele při jednáních se státní správou, místní samosprávou i zahraničními organizacemi, ale také nabízí rozsáhlou poradenskou činnost a informační servis, organizuje širokou škálu vzdělávacích akcí, propojuje členy s dalšími partnery. Pomáhá členům najít lidské zdroje na trhu práce, organizuje setkávání personalistů, propojuje školy a zaměstnavatele. (KÚ)

Žáci vysbírali více než 2 tuny vysloužilého elektra

KARLOVARSKÝ KRAJ Žáci a studenti v Karlovarském kraji odevzdali během tříměsíční sběrové kampaně k recyklaci 2 088 kilogramů vysloužilých drobných elektrospotřebičů. Kampaně se uskutečnila v rámci programu „Recyklohraní aneb Uklidme si svět“ a v regionu se do ní zapojilo na 23 mateřských, základních a středních škol.

„Z elektroodpadu jsme dnes prostřednictvím recyklace schopni získat až 80 procent materiálů,

které můžeme znovu využít. Díky dětem jsme tak ušetřili zhruba 1 670 kilogramů surovin. Zároveň školáci a studenti přispěli k ochranně životního prostředí, zabránili úniku škodlivých látek, které tento odpad obsahuje,“ uvedla Kristina Koucká, marketing manager z neziskové společnosti Asekol, která v České republice zajišťuje sběr a recyklaci vysloužilých elektrospotřebičů.

Nejlépešího výsledku v kraji dosáhla Základní škola Královské

Poříčí, kde v průměru na žáka odevzdali 5,49 kilogramu vysloužilého elektra. Na druhém místě se umístila Základní škola Vítězství, Mariánské Lázně, s 3,54 kilogramy v přepočtu na žáka. Samostatně byly ještě hodnoceny větší školy s více než 300 žáky. Zde první místo patřilo Základní škole a mateřské škole Ostrov, Myslbekova, kde v průměru na žáka vytrídili 1,5 kilogramu elektra. Sběrová kampaň probíhala ve všech krajích České republiky

od srpna do listopadu minulého roku. Následovaly svozy elektra a vyhodnocení výsledků. Dohromady se do ní zapojilo 809 škol a k recyklaci bylo odevzdáno 97,6 tun vysloužilých drobných elektrospotřebičů. Školy za sběr a aktivitu získávají odměny – nejčastěji v podobě knížek, školních a sportovních potřeb, her nebo si pro třídy mohou objednat vzdělávací program ekologickou tematikou.

(KÚ)

O DĚTI NASAZENÝCH V PRVNÍ LINII PEČUJÍ ŠKOLY I STUDENTI



KARLOVARSKÝ KRAJ Celkem 9 školských zařízení na území Karlovarského kraje zajišťuje péči o děti zaměstnanců bezpečnostních sborů, obecní policie, zdravotníků, zaměstnanců orgánů ochrany veřejného zdraví a příslušníků ozbrojených sil.

Výběr školských zařízení vychází z krizového plánu kraje a z dohody se starosty jednotlivých měst.

Na základě krizového opatření vlády ČR pak vše posvětil svým rozhodnutím hejtmán Petr Kubis.

„Věřím, že toto opatření velmi pomůže rodičům, kteří pracují jako zdravotníci, hasiči, policisté, ale i v dalších složkách a během vyhlášeného nouzového stavu nemohou zůstat s dětmi doma. Chtěli bych poděkovat městům za vstřícnou komunikaci a samozřejmě i ředitelům škol a dalších školských zařízení za rychlé řešení. Domluvili jsme se, že kraj do každého školského zařízení pořídí bezkontaktní teploměry a hygienické roušky,“ vysvětlil hejtmán.

Ve školách bude zajištěna péče o děti od 3 do 10 let, a to v době minimálně od 6 hodin ráno do 18 hodin. „V současnosti evidujeme zájem zhruba stovky žadatelů o zajištění hlídání dítěte,“ upřesnil Petr Kubis. Každá skupina může mít maximálně 15 dětí.

(KÚ)

Přehled školských zařízení:

1. Mateřská škola Vora, Mariánské Lázně, Za Trati 687, příspěvková organizace
2. Mateřská škola Kraslice, Barvířská 1771, příspěvková organizace
3. Základní škola a Mateřská škola Ostrov, Myslbekova 996, příspěvková organizace
4. 5. základní škola Cheb, Matěje Kopeckého 1, příspěvková organizace
5. 1. Mateřská škola Karlovy Vary, Komenského 7, příspěvková organizace
6. Základní škola Karlovy Vary, Poštovní 19, příspěvková organizace
7. Mateřská škola Sokolov, Alšova 1746
8. Dům dětí a mládeže, Sokolov, Spartakiádní 1937, příspěvková organizace
9. Základní škola AŠ, Kamenná 152, příspěvková organizace



6. ZŠ Cheb, Oběti nacismu 16.



ZŠ Karlovy Vary, Truhlářská 19.

Foto: archiv Asekol

Západočeská univerzita dodala pro zdravotníky ochranné štíty

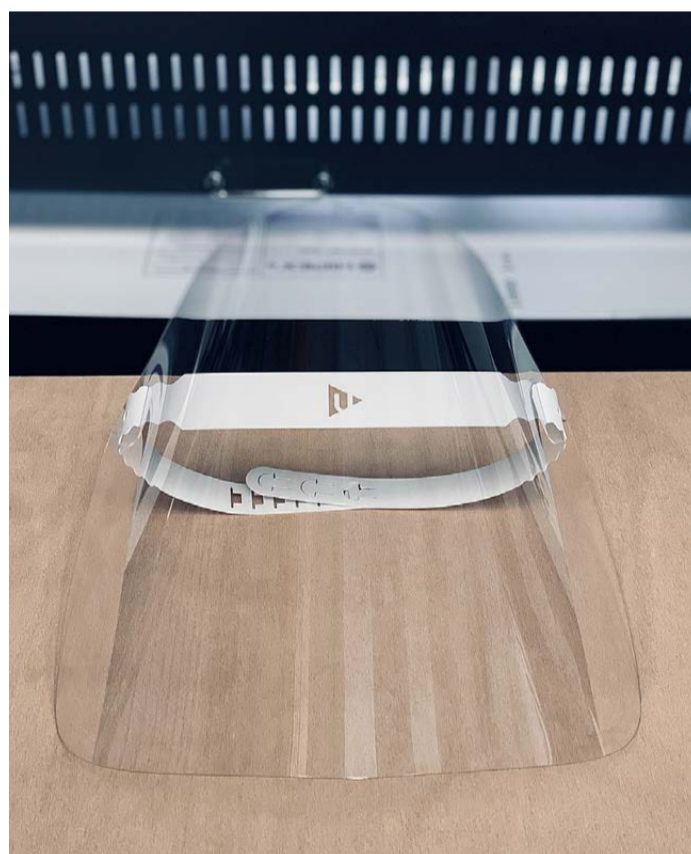
KARLOVY VARY Na 100 ochranných štítů obdržel Karlovarský kraj od Fakulty elektrotechnické Západočeské univerzity (FEL ZČU) v Plzni. Ochranné pomůcky, které budou dodány našim zdravotníkům, vznikají metodou řezání laserem. Ta je ve srovnání s 3D tiskem výrazně rychlejší a umožňuje výrobu podstatně zmnohonásobit.

„Velice si vážíme spolupráce se Západočeskou univerzitou v Plzni, která je díky svému vybavení schopna vyrábět ochranné pomůcky pro všechny, co stojí v první linii a vystavují se dennodenně riziku nákazy koronavirem. Kromě roušek a respirátorů tak můžeme naše zdravotníky vybavit i ochrannými štíty, za což jsme skutečně moc rádi a patří jim naše velké poděkování. Studenti navíc dokázali jejich výrobu ještě zefektivnit, takže pokud budou mít dostatek potřebného

materiálu, budou moci dodávat ochranné štíty v daleko větším množství všem záchranným složkám,“ uvedl hejtmán Petr Kubis.

Ochranné štíty, které vznikají na Fakultě elektrotechnické, se skládají ze dvou dílů. Průhledná část o šíři 1 milimetru je z polykarbonátu, na flexibilní pásku kolem hlavy je použit polypropylen. Řešení navrhli studenti doktorského studia, kteří jsou společně s několika zaměstnanci do výroby zapojeni. Rychlost výroby metodou řezání laserem je ve srovnání s 3D tiskem více jak 24násobná. „K výrobě štítů studenti využívají infrastrukturu připravované studentské dílny a laboratoře „Student Makerspace“. Pro zájemce, kteří by je chtěli ve výrobě následovat, zveřejnili návod na webu Thingiverse,“ doplnil profesor Zdeněk Peroutka, děkan fakulty.

(KÚ)



Štít vyrobený laserem na Fakultě elektrotechnické ZČU.

Foto: archiv ZČU

Středoškoláky znovu podpoří stipendia

KARLOVARSKÝ KRAJ Žáci, kteří navštěvují střední školy v regionu, mohou od Karlovarského kraje stále získat stipendia. Stačí, aby splnili předem stanovená pravidla, a ročně si přijdou až na 4 tisíce korun. Rada Karlovarského kraje odsouhlasila výplatu stipendií za první pololetí letošního školního roku ve výši 621 500 korun. Podpora bude udělena ve 393 případech.

„Stipendia ve výši jeden tisíc až dva tisíce korun za pololetí jsou poskytována žákům všech oborů středních škol zřizovaných krajem, výjma gymnázií, lyceí a praktických škol

dvouletých. Cílem je nejenom zvýšit úroveň dosahovaných studijních výsledků, ale také zamezit tomu, aby nám žáci odcházeli ze škol v průběhu vzdělávání. V porovnání s prvním pololetím uplynulého školního roku se celková částka vyplácených stipendií za první pololetí letošního školního roku zvýšila o 28 500 korun. Uvidíme, zdali tento trend bude pokračovat i nadále,“ uvedl Jaroslav Bradáč, radní pro oblast školství a tělovýchovy.

Podmínkou pro získání stipendia je, že se žák vzdělává v denní formě vzdělávání, nemá v daném pololetí

neomluvenou absenci, je hodnocen ze všech předmětů, z chování nemá horší známku než velmi dobré, nebyla mu uložena žádná kázeňská opatření, není z žádného předmětu hodnocen klasifikačním stupněm nedostatečný a dosáhl stanoveného průměru známek na vysvědčení.

Evidenci a vyplácení stipendií zajišťují samy střední školy. V prvním pololetí letošního školního roku bylo nejvíce žádostí o stipendium evidováno u Obchodní akademie, vyšší odborné školy cestovního ruchu a jazykové školy s právem státní jazykové zkoušky Karlovy Vary a také

u Střední školy průmyslové Ostrov.

V minulém školním roce získali středoškoláci od Karlovarského kraje celkem 1 199 500 korun. Kromě nich jsou podporováni také studenti vysokých škol. U nich je výplata stipendií spojena se závazkem, aby po úspěšném dokončení studia pracovali nebo podnikali v regionu právě tolik let, kolik let pobírali stipendium. Celkem bylo vloni na vysokoškolských stipendiích rozděleno 936 000 korun. Více informací o stipendiích najdete v programech Karlovarského kraje naleznete na Školském portálu.

(KÚ)



O děti zdravotníků se také starají studenti středních zdravotnických škol v kraji, pomáhají také při ošetrovatelských a dalších činnostech v karlovarské a chebské nemocnici a dalších zařízeních v regionu.

Foto: KÚ

EVROPSKÁ UNIE
Evropský zemědělský fond pro rozvoj venkova
Evropa investuje do venkovských oblastí
Program rozvoje venkova

V rámci zlepšení zásobování staveb, jsme pořídili užitkový vůz VW Crafter.

Díky dotačnímu projektu "Program rozvoje venkova 2014 - 2020" v rámci metody CLLD (komunitně vedeného rozvoje), kterou v území implementuje MAS Sokolovsko o.p.s., jsme mohli poříditi 1,500 m² lešení, které nám umožňuje rozšířit kapacity naší firmy v oboru dodávek lešení na stavby v našem regionu.

Děkujeme za spolupráci

www.stavbyt.cz

STAVBY T
LEŠENÍ TRUBAC

Pohraniční stráž 136/135
357 03 Svatava

+420 725 580 055
info@stavbyt.cz

EVROPSKÁ UNIE
Evropský zemědělský fond pro rozvoj venkova
Evropa investuje do venkovských oblastí
Program rozvoje venkova

Díky dotačnímu projektu "Program rozvoje venkova 2014 - 2020" v rámci metody CLLD (komunitně vedeného rozvoje), kterou v území implementuje MAS Sokolovsko o.p.s., jsme mohli poříditi 1,500 m² lešení, které nám umožňuje rozšířit kapacity naší firmy v oboru dodávek lešení na stavby v našem regionu.

Děkujeme za spolupráci

www.leseni-trubac.cz

LEŠENÍ T
LEŠENÍ TRUBAC

Pohraniční stráž 136/135
357 03 Svatava

+420 602 415 062
trubac@stavbyt.cz

Domov pro seniory v Lázních Kynžvart

Domov pro seniory v Lázních Kynžvart poskytuje své služby seniorům v jednolůžkových pokojích s vlastním sociálním zařízením.

Pečujeme zejména o klienty s převážnou nebo úplnou závislostí na péči druhé osoby (např. ležící klienti, na vozících nebo smyslově postižení).

Nabízíme služby:

- domov se zvláštním režimem, tj. seniori s chronickým duševním onemocněním (Alzheimerova nemoc, demence aj.)
- domov pro seniory

Blíže informace na: tel.: 354 691 403, 731 978 044
Email: info@domovkynzvart.cz, www.domovkynzvart.cz

Sociální služby jsou poskytovány za finanční podpory Karlovarského kraje.

Víra ve společnou sílu a naději by tady měla zůstat



Ing. Jan Bureš
krajský radní
pro oblast
zdravotnictví
a zastupitel za
ODS

Děkujete zdravotníkům? Řidičům sanitek, záchranářům, lékařům, sestřičkám, ošetřovatelkám, sanitářům a všem dalším, za to jak jsou skvělí? Jak jsou úžasní? A jak to všechno zvládají, když teď máme tu epidemii koronaviru a krizi? Děkujte! Je to zasloužené, i já jim děkuji. Ale možná by stálo nad se v rámci té euforie na chvíli zastavit a zamyslet.

Vzpomínáte si na to, jak vám soused vyprávěl, že do karlovarské, chebské, sokolovské nebo ostrovské nemocnice by nešel ani umřít? A vy jste mu přizvukovali, protože jste sám někde slyšel hrůzostrašné historky z operačních

sálů, ambulancí a pozdních příjezdů sanit? Zvláštní. A najednou je všechno jinak. Najednou sanitky jezdí včas, zdravotníci zachraňují naše životy a všechno to jede jako perfektně fungující a dobře nastavený stroj. Stroj na naše bezpečí.

Co se stalo? Nic zvláštního. Prostě nám byl na chvíli dopřán zázrak prozření. Schopnost vidět věci takové, jaké opravdu jsou. Že ono to ve skutečnosti funguje. Ale také, že za tou bělostí lékařských pláštíků a sesterských uniforem je tvrdá a vyčerpávající práce, kde člověka od úplného psychického i fyzického vyčerpání často dělí jen síla vlastní vůle vydržet a podpora těch nejbližších kolem. Že za tou hradbou moderní techniky která nás drží při životě i v situacích, kdy naši otcové a dědové běžně umírali, jsou sice špičkoví a vzdělaní profesionálové, ale jsou to také lidé z masa a kostí jako my, se srdcem i vlastními sny.

Stejně jako najednou vidíme

i další konkrétní věci. Že funguje distribuce roušek, respirátorů nebo štítů prostřednictvím kraje i prostřednictvím obcí. Že funguje i obyčejná lidská solidarita, kdy umíme šít roušky pro druhé. I že ačkoliv jsme se dosud starali spíše sami o sebe, najednou umíme pomoci starším sousedům s nákupem, nebo i úplně cizím lidem a víme, že většina z nich by v takové chvíli pomohla i nám.

Ano, poděkujeme společně našim zdravotníkům. Ale zkusme si aspoň malý okamžik toho dnešního prozření zachovat i do budoucnosti. Až se život vrátí do normálních kolejí, až budeme se svými blízkými chodit zase do kaváren, na koupaliště nebo do okolní přírody. Až budeme počítat obrovské finanční náklady, které nám po této pandemii zůstanou i až budeme řešit kdo a z čeho je zaplatí. Ty peníze nejsou to nejdůležitější. Peníze budou, my nebudeme. Ale ta víra ve společnou sílu a naději by tady zůstat měla.

Nejenom stát, ale i kraj, města a obce musí pomoci!



Mgr. Petr Zahradníček
krajský
zastupitel za
TOP 09

V současnosti schválil parlament vládní úlevy a pomoc OSVČ, živnostníkům a firmám, a přestože se mi nemusí líbit, že tato opatření nejsou prováděna zásadními škrty v byrokracii a administrativě, budíž, alespoň něco... Mezi nejvíce ekonomicky

ohrožené patří OSVČ, cestovní ruch, lázeňství, kultura, služby, ale třeba i sport. To znamená majitelé restaurací, hotelů či penzionů, kulturní a sportovní zařízení, obchodníci, masérky, kadeřnice, pedikérky, průvodci nebo třeba umělci na volné noze. Domnívám se, že kromě státu bude třeba pomoci i ze strany samospráv, tedy od krajů, měst a obcí. Jak? Například úlevou nebo odpuštěním nájmu (např. z předzahrádek, při pořádání kulturních a sportovních akcí, za prodejní stánky ap.). Ano, prioritou teď stále zůstává maximální podpora tzv. první linie (zdravotníci, sociální

služby, hasiči...), ale je třeba už nyní přehodnotit potřeby podpory kraje, měst i obcí tak, aby se život vrátil co nejrychleji do normálu. Při vši úctě k dotačním programům, jako je podpora obnovy venkova, podpora infrastruktury cyklostezek, podpora vzniku nových dopravních hřišť apod., se domnívám, že to teď počká... Kraj města i obce by měly co nejrychleji vyhlásit nové programy na záchranu infrastruktury a na pomoc těm, které nouzový stav ohrozil nejvíce. Jako opozice jsme připraveni takové dotační programy prosazovat a budou mít naši podporu.

Šije i Karlovarský kraj



Karla Maříková
poslankyně
a krajská
zastupitelka za
SPD

Česko již od začátku března sužuje koronavirus. V souvislosti s tím však zemi trápí také nedostatek zdravotnických pomůcek, především respirátorů a roušek, které by pomohly zabránit šíření onemocnění COVID-19. Nedostatek roušek vyústilo v akci „Šije celé Česko“. Velká vlna solidarity se proto zvedla mezi lidmi také v našem Karlovarském kraji. Lidé vytáhli šicí stroje, někteří ho oprášili

po letech a dali se do díla a začali vyrábět textilní roušky. A nejen pro sebe či rodinu, ale i pro potřebné, zdravotníky a spoluobčany. Jelikož lidé roušky začali posílat, tak se svou podporou přišla i Česká pošta, až do odvolání přepravuje zásilky s rouškami zdarma. Podmínkou je, že odesílatel roušky posílá bez požadavku o zaplacení adresátem a nechce po adresátovi žádné peníze, ani ve formě dobírek. O solidaritě našeho národa píše dokonce až The Washington Post. Češi jsou zde dávaní za příklad. Roušky nechrání svého nositele před nákazou novým typem koronaviru, jsou však lepší než nezakrytá ústa a nos. Zabrání nakaženým šířit virus v jejich okolí. Na internetu jsou dostupné různé návody na ušití z bavlněné látky,

kteřá umožní roušku vyprat na 90 stupňů Celsia, přezehlít nebo sterilizovat v horké vodě. Nejlepším materiálem pro roušky je bavlna, tento materiál je schopen filtrovat přibližně 50 procent částic velikosti 0,2 mikronu, tedy velikosti odpovídající velikosti koronaviru. Lidé tak na šití používají trička z bavlny nebo třeba povlečení. Nejsou vždy perfektní, ani schválené, nejsou certifikované, ale mají jednu obrovskou výhodu oproti těm co se řadí mezi zdravotnický materiál a to, jsou dostupné a postupně se dostávají všem potřebným.

Je až neskutečné, jak i tato špatná doba ještě více semkla naše občany. Všem těmto lidem patří velký dík, ušít takovou roušku na neprofesionálním stroji dá totiž někdy pořádně zabrat.

Duševní potrava



Markéta Monsportová
krajská
zastupitelka
za Piráty

Prožíváme dobu, která všechno, co jsme dosud znali, obrátila naruby. Život se téměř všude zastavil, náš kraj se ze dne na den proměnil. Lázeňské domy a hotely opustili hosté, ulice a kolonády se vyčistily a připomínají scény z postapokalyptických filmů. Zažíváme stav nouze a musíme si odříkat věci, které jsme brali jako automatickou součást našich životů. Možná to bude znít jako klišé, ale skutečnou hodnotu věcí si většinou uvědomíme, až když o ně přijdeme. Těch uvědomění zažíváme všichni v posledních týdnech víc než dost.

Jedním z nich je skutečný význam a potřeba živé kultury. Slovo kultura vzniklo z latinského „cultura“, což znamená „to, co je třeba pěstovat“. A když kulturu nepěst-

jete, tak strádá – stejně jako naše duše. Říká se totiž, že kultura je její potravou. Společnost, která se nemá kde a jak kulturně nasytit – může duševně vyhladovět. Strádat tak nebudou jen umělci, ale i my – jejich publikum. A zatímco supermarkety máme otevřené, kulturní stánky ne. Nestrádají tak pouze „konzumenti“, ale i samotní aktéři.

Někteří hudebníci, kapely, divadelní i taneční soubory, ale také galerie a další uskupení reagovali na současná opatření přenášením svých vystoupení na internetu. Hrají v obývacích pokojích, kuchyních, nebo přímo z divadel a hudebních klubů. Hrají a vystupují bez publika a součástí jejich vystoupení bývají často i sbírky. Na začátku karantény běžela kampaň, která vyzývala majitele vstupenek zrušených akcí, aby nevyžadovali vrácení vstupného, teď si dokonce můžete zakoupit v předprodejích vstupenky na NIC a podpořit tak „svě“ umělce.

Kulturní sektor bude tak jako tak po skončení vládních opatření patřit mezi ty nejpostihnější. Je totiž

charakteristický vysokým procentem samostatně výdělečně činných osob, které teď zažívají existenční problémy. Nejde jen o samotné umělce, ale i přidružené profese, jako jsou osvětlovači, produkční a další obory, bez kterých se umělecký život v období „bez karantény“ neobejde.

Umělecký průmysl je kreativní, a snaží se na současnou situaci reagovat velmi flexibilně. Veškeré snahy ale nenahradí plně sály, kluby, divadla nebo umělecké galerie. A proto bude potřebovat kultura pořádnou finanční injekci a pomoc.

Amy bychom jí tuhle podporu měli tak trochu na oplátku věnovat. Umění nám totiž ve chvílích současné krize pomáhá zůstat pokud možno pozitivní. Čteme knihy, chodíme spolu online do kina, do divadla, procházíme světovými galeriemi, sledujeme koncerty nebo taneční představení. A pro mnohé z nás je kultura v současné zvláštní době společenského osamocení jediným společníkem. Až to vše pomine, neměli bychom ji to zapomenout.



**FAKULTA ELEKTROTECHNICKÁ
ZÁPADOČESKÉ UNIVERZITY
V PLZNI**

**Víc IT a robotiky.
Pojd' s námi měnit svět.**

www.feelplzen.cz



#FEELPlzen



Member of **VAST**
AUTOMOTIVE GROUP

**INOVACE JE KLÍČ
K ÚSPĚCHU**

**TECHNOLOGIE PRO AUTOMOBILOVÝ
PRŮMYSL SE VYVÍJÍ A MY JSME
TOHO SOUČÁSTÍ.**

...A NEJEN TO.



witte-automotive.jobs.cz | 800 199 200

Zámek Kynžvart získal prestižní značku Evropské dědictví

KYNŽVART Státní zámek Kynžvart v Karlovarském kraji je jednou z deseti nových památek, kterým Evropská komise udělila prestižní ocenění v podobě značky Evropské dědictví. Ta je každé dva roky udělována památkám, které oslavují a symbolizují evropskou historii a ideály.

„Udělení značky Evropské dědictví pro zámek Kynžvart nás samozřejmě velmi těší. Znovu se potvrdilo, že české kulturní dědictví má vysokou hodnotu i v celoevropském, potažmo celosvětovém rámci. Za dob knížete Metternicha zámek Kynžvart hostil nejvýznamnější ev-

ropské diplomaty, označení Evropské dědictví mu tak právem náleží,“ uvedla Naďa Goryczková, generální ředitelka Národního památkového ústavu.

Zámek Kynžvart sloužil jako místo diplomatických setkání, kde se hledala společná řešení evropských problémů za iniciativy kancléře Metternicha, nejslavnějšího majitele kynžvartského zámku a panství.

„Máme radost z toho, že je evropsky významná památka právě na území našeho kraje. I když současná situace neumožňuje, aby se památky otevřely návštěvníkům, věřím, že

jim to zámek Kynžvart v budoucnu vynahradí a děkují pracovníkům zámku, že celou řadou zajímavých akcí připomínají turistům a zájemcům o památky Metternichovu dobu na kynžvartském panství,“ řekl hejtmán Petr Kubis.

Kromě zámku Kynžvart bylo oceněn rovněž soubor meziválečných experimentálních sídlišť moderní architektury, mezi kterými jsou i pražská osada Baba a osada Nový dům v Brně. Celkem nese označení Evropské dědictví (European Heritage Label) 48 památek po celé Evropě.

(KÚ)



Evropské dědictví Státní zámek Kynžvart ocenila nově Evropská komise.

Foto: Vlasta Pospíchalová

ANEKDOTA Z BEČOVSKÉHO ZÁMKU ROZVESELÍ MYSL



BEČOV Ačkoliv je zahájení nové návštěvnické sezony prozatím na všech památkách v regionu až do odvolání odloženo, zaměstnanci bečovského hradu a zámku se i nadále věnují naplno své práci a chystají se na návrat prvních turistů. Kromě toho společně s originálním vydavatelstvím Ivana Rillicha a s oblíbeným českým karikaturistou Zdeněkem Hofmanem připravili speciální kreslenou anekdotu pro tyto nelehké dny. S humorem jde přeci všechno líp.

Lidé z bečovského hradu a zámku podle všeho rozhodně nezhálí. Kromě toho, že se pokladní, stále průvodkyně i správkyně sbírek nezištně zapojily do celorepublikové akce šíť roušek a zásobují ochrannými pomůckami své nejbližší okolí i obyvatelé města, se připravují nové edukační programy a speciální prohlídky. Zároveň se dokončuje rekonstrukce tzv. Pluhovských domů za více než 160 milionů korun a chystá se i nová muzejně-galerijní expozice. O všem dalším, co se nyní děje na bečovském hradě a zámku, se dozvíte na webových stránkách www.zamek-bečov.cz.

Karikatura: Zdeněk Hofman

Krajská knihovna nezahálí, pracuje v nouzovém režimu

KARLOVY VARY Krajská knihovna v Karlových Varech stejně jako ostatní kulturní instituce zůstává i nadále pro své čtenáře uzavřená. Knihovnici ale rozhodně nezahálí, ošetřují dokumenty, připravují nový web, programy pro děti i dospělé, informují své uživatele a prohlubují si své vzdělání.

„Snažíme se především zprostředkovat kontakty různým skupinám lidí. Obracíme se na nás studenti s žádostmi o odbornou literaturu, lidé, kteří potřebují nebo šíjí roušky a mnozí další. V současné době se prostřednictvím našich facebookových stránek snažíme spojit právě tyto komunity. Rovněž sdílíme pro-

jekt Moravské zemské knihovny #KnihovnyPROTIVIRU, který odkazuje na dočasné zpřístupněné digitální fondy, uvádíme různé online zdroje volných publikací pro děti i dospělé, včetně například databáze audioknih. Těšíme se, až znovu otevřeme a intenzivně se na to připravujeme, i když netušíme, kdy naše čtenáře opět

uvidíme,“ uvedl ředitel knihovny Vratislav Emler.

Součástí práce knihovníků je i péče o knižní fond. Hlavně vráceným knihám musí teď věnovat zvýšenou pozornost. „Jde především o publikace z biblioboxů. Podle hygieniků se koronavirus drží na plastovém povrchu až několik dnů, proto musíme tyto kni-

hy několik dní skladovat v oddělených prostorách a až pak s nimi můžeme pracovat,“ vysvětlila vedoucí služeb Michaela Němcová. Poslední dny jsou ale biblioboxy z hygienických důvodů mimo provoz.

Pracovníci také kontrolují řazení fondu ve volném výběru i skladech, kompletují ročníky časopisů a opravují poškozené knihy.

„Naši čtenáři se mohou rovněž těšit na nové číslo našeho občasníku Mezi regály. Tentokrát bude k dispozici pouze online a budeme se v něm věnovat významným výročím i regionálním zajímavostem,“ uzavřela Michaela Němcová.

(KÚ)

Křížovka o ceny

Tajenka křížovky z minulého čísla zněla: VALDŠTEJNOVÉ, LVI VE SLUŽBÁCH CÍSAŘŮ

Třem vylosovaným výhercům, zašleme publikace o našem kraji. Tentokrát to jsou Věra Šťastná z Týnu u Lomnice, Josef Košťál z Oloví a Karolína Vosolová z Františkových Lázní.

Mechová slatiniště, přechodová rašelinště, vlhké acidofilní luční biotopy a na ně navazující ochranný významné druhy. Seznam přírodních památek na území našeho regionu bude opět o něco bohatší, jak se nová přírodní památka nedaleko Vysoké Pece na Karlovarsku jmenuje, zjistíte v naší tajence.

Vyluštěnou tajenku spolu s vaší adresou pošlete do 6. 5. 2020 na email: veronika.svobodova@kr-karlovarsky.cz nebo na poštovní adresu: **Krajský úřad Karlovarského kraje, Veronika Svobodová, Závodní 353/88, 36021, Karlovy Vary.**



ARAN, ISP, MAKIN, RI, TEK, YOKE	GRAFICKÁ TECHNIKA	ŘÍMSKÝ CÍSAŘ	OTRHA-NEC	SOUBOR PŘED-NÁSEK	DOMÁCKY ADÉLA	CHEM.ZN. TELURU	MOHAME-DOVO NÁBO-ŽENSTVÍ	KARETNÍ HRY	PÝSNÝ PTÁK	MODEL FIATU	AČKOVI	SLOVENSKÉ NÁRODNÍ POVSTÁNÍ	SEKNOUTI	SLOVENSKY NIC	VLASTNÍ LVŮM
SPZ LOUN			VYRÁBĚT LÁTKU				POSKYTO-VATEL INTERNETU BELAVY KOV (NI)			LEČKA					MPZ NIZO-ZEMSKA
DĚTSKÉ CITOSL. ODPORU			1. DÍL TAJENKY ANGLICKY OTEVŘÍT												RÍMSKY 4 BRZDOVÝ SYSTÉM AUT
PORAŽKA						OBYVATEL SLOVENS. MĚSTA RÍMSKY 51					PATŘÍCI OPĚREN-COM OZNAŠKACH LETADEL				
DRAHO-KAM					NARÍKAT PÍSNÍČ-KÁŘSTVÍ			MATUŠ-KOVA DOPROV. SKUPINA			INICIALY BÁSNÍKA BLATNEHO SÍČILSKÁ SOPKA				ATOL KIRIBATI CHOBOT-NATCI
	NEPRAV-DIVÁ POVĚST	NÁZEV NEZNÁME KOSATEC		KINEMATO- GRAFICKÁ DÍLA KR. JIMENO HUSA				ANGLICKY JHO					KRATKÁ TEXTOVÁ ZPRÁVA TITUL MUZE		
SKANDI-NÁVEC				HOVOROVÝ SOUHLAS PRASKATI							SPZ TEPLIC				CHEM.ZN. HLINKU NA ONO MÍSTO
SLOVENSKÁ PLOŠNA MRA			ZNAČKA AUTO-SVÍČEK KLAMATI								JENOM JAKO				
SMĚS (HOVOR.)											PATŘÍCI ANNE				
ASISTENT (SLANG.)					MOJE	STROMO-RADI						HRDINA	SPOJKA DOVED-NOST		
	PŘÍKOPY	BEZHRBY VELBLOUD NOVÝ ČLEN TÝMU													LIHOVINA
NEMOCNICE (HOVOR.)						VELKÉ HORKO	SOUBOR MAP		OZNAČENÍ TVRDOŠTI TUŽKY	IRSKÉ SOLOS-TROVÍ	VNÁLEZCE BLESKO-SVODU	ALKOHO-LICKÉ SPÍČKY	NÁZEV NOSOVKY INDIČKY FILM		SPZ VSETÍNÁ DŮVĚ-ROVAT
KOCOŮŘI (NÁŘEČNE)				PRVNÍ ŽENA ČÁST VOZU				TEXTILNÍ MČ (SLANG.)						MÍRNĚ FOUKAT DĚTSKÝ POZDRAV	
SNAD				OPOTŘEBIT JÍZDOU DROGA				JMENO KYTARISTY MAYE VYHYNULÝ PŠTOS					OZDOBA PŮLLITRU JIRÁSKŮV HRDINA		
KOREJSKÁ DYNASTIE		JANAČKOVY INICIALY NÁZEV ZNAČKY POLOMERU			PODLE INICIALY LÉKÁRE PAFKA			AKADEMIE VYTVAR. UMĚNÍ McBAINOVO JMENO				CHYSTAT JIDLO TELEVIZNÍ NOVINY			
BÁL					2. DÍL TAJENKY									ANGLICKY LED	
ANGLICKÁ JEDNOTKA DĚKY					DO TĚD				VÝČEP						KOZOROH SIBÍRSKÝ

Po sezoně skončil Lukáš Bauer v karanténě



Lukáš Bauer Nejúspěšnější český běžec na lyžích poslední generace vedl v uplynulé sezoně kromě svého laufářského týmu také polskou reprezentaci. Foto: eD system Bauer Team Foto: cestazasnem.cz

BOŽÍ DAR Birkebeinerrennet a po něm ještě další dva laufářské závody. Vzhledem k aktuální situaci způsobené koronavirem však byla všechny zbývající podniky prestižní vytrvalecké série Visma Ski Classics zrušené a sezona tak předčasně skončila i pro běžce na lyžích. Včetně členů nejlepšího českého a středoevropského týmu v prestižním seriálu dálkových běhů – eD system Bauer Teamu. A sám jeho šéf Lukáš Bauer skončil dokonce v karanténě.

Na poslední tři závody svého týmu v sezoně se Lukáš Bauer těšil, protože po splnění svých trenérských povinností u polské reprezentace na nich měl osobně být. Nakonec se jich ale nedočkal a do Norska podle plánu neodcestoval. Místo toho zamířil z Kanady, kde byl s polskou reprezentací na Světovém poháru. Po návratu na Boží Dar pak putoval rovnou do karantény. „Člověk nemůže vědět, s kým letí a s kým se potká na letišti. Z preventivních důvodů jsem se

proto zavřel doma a dělám karanténu,“ popisuje Lukáš Bauer.

S polskou reprezentací přišel o sprinterské závody Světového poháru v Quebecu a v Kanadě jej zastihly i zprávy o zrušení maratonů v rámci Visma Ski Classics. „Najednou jsem musel řešit cestu domů místo do Norska, kam jsem se měl přesunout za svým laufářským týmem na Birkebeinerrennet. Samozřejmě jsem byl ve spojení i s rodinou v Česku a chvíli jsme uvažovali, jestli se nepotkat právě v Norsku, kde bychom mohli být izolováni v horách a nějaký čas tam pobýt. Ubytování už tam bylo zařízeno na závody. Nakonec ale vzaly věci rychlý spád a rodina zůstala doma,“ říká Lukáš Bauer.

Doma samozřejmě zůstali i všichni členové Bauerova týmu, pro které sezona předčasně skončila. V posledních třech závodech se přitom chtěli pokusit útočit na elitní pětiku v pořadí týmů, což byl předsezonní cíl, a vylepšit si individuální hodnocení. „Já se moc

těšil, že společně strávíme čtrnáct dnů ve Skandinávii, protože skoro celou sezonu jsem s týmem nemohl být. Chtěl jsem samozřejmě probrat i budoucnost a příští sezonu. Všechno šlo ale stranou a nikdo neví, co bude,“ mrzí šéfa eD system Bauer Teamu.

Komplikací pro Bauera bylo také to, že na letišti v Oslu zůstala po Vasově běhu servisní dodávka týmu, kterou si měli vyzvednout před Birkebeinerrennetem.

Kvůli dobrovolné karanténě se nakonec Lukáš Bauer nemohl po návratu na Boží Dar vzdálit ani ze svého domu. „Dá se říct, že celý den jsem trávil v jedné místnosti, své pracovně, oddělené od zbytku rodiny. To je taky paradox – když už jsem přiletěl po sezoně plně cestování domů, tak jsem s nimi nemohl být. Taková je ale situace a nedá se nic dělat, ani se zrušením závodů. Důležitější jsou teď jiné věci a vše ostatní jde stranou,“ uzavírá Lukáš Bauer.

(KÚ)

Daruj roušku! Volejbalisté Karlovarska podporují zdravotníky

KARLOVY VARY Jednu z akcí na podporu boje proti šíření koronaviru zorganizovali volejbalisté Karlovarska. Šlo o pořízení většího počtu roušek pro zdravotníky, konkrétně pro personál partnerské nemocnice v Ostrově nad Ohří. „Tahle akce nás napadla naprosto spontánně, děláme to proto, že si moc dobře uvědomujeme, že zdraví je teď na prvním místě,“ uvedl Ondřej Hudeček, manažer VK ČEZ Karlovarska.

Podpora dobré věci není pro karlovarský volejbal nic nového, naopak se už může hovořit o tra-

dici. Jen v uplynulé sezoně přispěl klub Dennímu centru Žirafa prostřednictvím aplikace EPP Skupiny ČEZ a na prvním volejbalovém plese pak vybral bezmála 200 tisíc korun pro handicapované sportovce. „A teď nás napadlo, že můžeme aspoň trochu přispět a koupit pár roušek pro Nemocnici Ostrov, která nás podporuje od samotného vzniku klubu,“ líčil Hudeček. „Spojili jsme se s krejčovstvím v Ostrově, které šije kostýmy pro taneční skupinu Mirákl, ta zase tancuje na našich zápasech, a požádali jsme o výrobu

textilních roušek,“ vysvětlil manažer VK Karlovarska. Významně ze své společné kasy přispělo do sbírky také druholigové béčko. Volejbalový klub organizoval sbírku zdravotnických pomůcek s názvem „Daruj roušku!“ ve dvou fázích. Podstatnou část roušek zakoupil sám a zbytek zásilky doplnil rouškami, k jejichž výrobě vyzval své příznivce. „Doufáme, že i toto malé gesto třeba dodá zdravotníkům trochu energie v těchto nelehkých časech,“ věří Ondřej Hudeček.

(KÚ)



Hlavní bylo vše bezpečně ukončit

KARLOVY VARY Extraliga volejbalistů byla pod vlivem šířící se pandemie koronaviru předčasně ukončena před závěrečným kolem základní části. V té době byl na čele tabulky tým Karlovarska, jenže o radost z titulu přišel, protože mistr České republiky v této sezoně vyhlášen nebude. „Pro nás je to složitá věc, ale jsme rádi, že to dopadlo takhle, jak to dopadlo,“ říká o rozhodnutí Českého volejbalového svazu předseda VK ČEZ Karlovarska Jakub Novotný.

Jak jste reagoval na rozhodnutí, že mistrovský titul se letos udělovat nebude?

My jsme samozřejmě chtěli být mistři, moc jsme o to chtěli bojovat. Nicméně v současné situaci, při tom všem, co se děje kolem, jsme i my nakonec byli pro ukončení a stanovení pořadí po předposledním kole základní části.

V té chvíli pro nás bylo podstatné hlavně to, abychom naše hráče mohli vyexpedovat domů a všechno bezpečně ukončit. Pro nás je to samozřejmě složitá věc, ale jsme rádi, že to dopadlo takhle, jak to dopadlo.

Máte vkádru čtyři cizince, obešel se jejich odjezd domů bez komplikací?

Bylo to obrovským způsobem dobrodružné, speciálně u Wilsona. Ten měl let do Mnichova, který mu to stejný den zrušili, takže musel do Londýna, tam noc přespat, pak teprve do Kanady. Nakonec jsme rádi, že se nám to všechno podařilo udělat tak, jak jsme chtěli, a kluci jsou v bezpečí.

Jak budete řešit vyplácení hráčů za zkrácenou sezonu?

My velice obezřetně mapujeme situaci, protože ekonomika, to

buďte druhá fáze. Zatím jsme se s hráči určitým způsobem domluvili na dokončení této sezony, ale do budoucna to bude velký problém, protože nevíme, co se bude dít. Situaci budeme samozřejmě konzultovat i s našimi partnery.

Vývoj pandemie koronaviru zasáhl v Evropě všechny klubové soutěže. Je možné se některým z modelů řešení této situace inspirovat?

Je velmi zajímavé sledovat, jak na to každá země, každá liga reaguje jinak. Například Němci, Rakšané, Slovinci reagovali tak jako my velmi rychle. Belgičani svou ligu zrušili, právě proto, aby mohli hráče dostat domů. Jsem rád, že naše Asociace volejbalových klubů i federace rozhodly tak, jak rozhodly, protože nám všem to ušetřilo podle mého názoru spoustu problémů. (KÚ)

Grand Prix VŠTE vyhrál zlatý šachista z ODM 2020

KARLOVY VARY V březnu bylo z důvodu koronaviru předčasně ukončeno mnoho šachových turnajů. Šachový svět zareagoval velmi rychle a také díky tomu se od 15. března denně koná Grand Prix VŠTE.

Oč se přesně jedná? Pro všechny šachové nadšence denně pořádá Michal Novotný na internetovém portálu lichess.org online šachová klání. Jedná se hned o celou sérii turnajů. Začátky jsou určeny tzv. na střídačku. V pondělí, středu a pátek se startuje ve 13.00 hodin, úterý, čtvrtek a sobotu pak v 18.00 hodin.

Turnaje se pravidelně účastní



přes 250 šachových nadšenců z České republiky i ze sousedního Slovenska. Vítěz se vyhláší každý týden, tím historicky vůbec prvním se stal karlovarský Jakub Kůsa, zlatý medailista z ODM 2020.

Pravidelně jsou pořádány on line šachové přednášky s Českými velmistry, například Martinem Petrem, Zbyňkem Hráčkem nebo Jiřím Štočkem. Šachový svaz také pořádá dvakrát týdně on line šachové tréninky s mistry Sergejem Movsesjanem, Pavlem Šimáčkem, či chodovským Lukášem Vlasákem. Pro menší děti je zde pak k dispozici web learningchess.cz a nabízí se i mnoho dalšího. (KÚ)

HC energie KARLOVY VARY

DĚKUJEME VŠEM FANOUŠKŮM ZA SKVĚLOU PODPORU!

WWW.HOKEJKV.CZ #naplnoasrdcem #jsmejedentym

KRAJSKÉ LISTY

MĚSÍČNÍK KARLOVSKÉHO KRAJE

Měsíčník Karlovarského kraje
Registrováno pod číslem MK ČR E 14716.
Vydává: Karlovarský kraj, Závodní 353/88, 360 06 Karlovy Vary
Krajské listy vycházejí v nákladu 132 000 výtisků.
Příští číslo vychází 19. května 2020, uzávěrka inzerce je 6. května 2020.
Neobdrželi jste váš měsíčník?
Kontaktujte nás na tel. čísle 739 544 446 a my vám ho rádi doručíme.
Inzerční oddělení: tel./fax: 739 544 446, e-mail: kalabova@mediaas.cz

Redakce:
Šéfredaktor: Pavel Mrhálek, tel. 734 517 073, e-mail: mrhalek@mediaas.cz

Redakční rada:
Ing. Lydie Stráská, Mgr. Jana Pavlíková, Pavel Mrhálek



Výroba a distribuce:
MEDIA a.s., Botanická 6, 362 63 Dalovice, e-mail: info@mediaas.cz

Archiv Krajských listů ve formátu PDF je k dispozici na internetové adrese: www.kr-karlovarsky.cz. O zaslání měsíčníku přímo do osobních e-mailových schránek mohou zájemci požádat na webu kraje, kde je registrační formulář.

Karlovy Vary Český rozhlas

Karlovy Vary 91.0 FM Sokolov 98.2 FM
Cheb 89.5 FM Mariánské Lázně 100.8 FM
Jáchymov 103.4 FM Aš 96.7 FM