

91/0 544158

БИБЛИОТЕКА № 870

870

ПЗО

Студенческий Научный Кружок Краеведения
при Иркутском Государственном Университете

Секция „Человек“

ПРОФЕССОР Б. Э. ПЕТРИ

ДАЛЕКОЕ ПРОШЛОЕ ПРИБАЙКАЛЬЯ

НАУЧНО-ПОПУЛЯРНЫЙ ОЧЕРК

ИЗДАНИЕ ВТОРОЕ

исправленное и дополненное

ИРКУТСК

1928

544158

20-11

УЧИТЕЛЬСКОЙ БИБЛИОТЕКИ № 878

91 (С185)
П 30

ПРОФ. Б. Э. ПЕТРИ

68

ДАЛЕКОЕ ПРОШЛОЕ ПРИБАЙКАЛЬЯ

544158

ИЗДАНИЕ ВТОРОЕ
исправленное и дополненное

**Иркутская
областная библиотека**

ИРКУТСК
1928

Типография
издательства
„Власть Труда“
Иркутск 1928.
Окрит, № 475.
Заказ № 2104.
Тираж 550.

Студенческому Научному Клубу

Краеведения

при

Иркутском Государственном Университете.

в день его X-летия.

Посвящает
Автор.

Десять лет прошло с открытия Иркутского Государственного Университета; десять лет тому назад основана была кафедра Истории Первобытной Культуры (ныне этнографии); десять лет тому назад основался при кафедре студенческий научный клуб Краеведения (в начале „Народоведения“), старейший из всех студенческих научных клубов Иргосуна. Десять лет мои научные изыскания, как в области этнографии, так и в области археологии шли рука об руку с первыми шагами на научном поприще молодых краеведов—членов клуба.

Еще так недавно, всего 10 лет тому назад, так многое казалось неизвестным в нашем крае. Особенно темным и запутанным казалось нам

его доисторическое прошлое. Но совместными усилиями молодых краеведов и моими мы приподняли завесу ушедших времен и, направив наше внимание на особенно неясные стороны вопроса, собрали недостававшие звенья цепи событий.

Теперь многое выяснилось; выяснилось настолько, что можно было написать настоящий популярный очерк **о далеком прошлом нашего края**, связав в одну неразрывную смену событий разрозненные находки отдельных краеведов. Я с особой теплотой вспоминаю наши экскурсии на раскопки, на которых мы, не жалея сил, рыли землю и возвращались домой усталые, засыпанные пылью и глиной, но счастливые сделанными „открытиями“ и обогащенные увесистыми находками. Оглядываясь на прошедшие десять лет, я с радостью вспоминаю моменты возвращения из первых научных поездок наших молодых исследователей, их волнение, когда они разворачивали пакеты с находками и захватывающий интерес начинающих (младших) товарищей, которые слушали их доклады. В нашей маленькой семье создалась та коллективная работа, которая особенно ценна в области наук, требующих коллективных усилий многих исследователей; к этим наукам относится и археология. Приношу осо-

бую благодарность Е. И. Титову—первому председателю кружка, П. П. Хороших—его второму председателю, действ. членам бывшим и настоящим—Г. П. Сосновскому, Г. Ф. Дебец, О. И. Толстихиной, М. М. Герасимову, А. П. Окладникову, Н. П. Попову, В. И. Сосновскому, П. Г. Полторадневу, А. М. Поповой, Н. Н. Мельникову, А. П. Федорову, Ф. И. Полухиной, Н. А. Лыткину, Л. М. Гуменской, П. Н. Хлопову, М. П. Быковой и многим другим членам кружка. Каждый по своему, кто в большей, кто в меньшей степени помогал решать проблемы прошлого. Особенно должен отметить работу членов кружка, моих ассистентов Г. В. Ксенофонтова и Я. Н. Ходукина, неотступно будивших исследовательскую мысль молодых краеведов, как руководством, так и личным примером.

Но за десять лет круг наших сотрудников в области изыскания прошлого расширился и вышел из стен Иргосуна.

Со всех концов нашего края стали присылать нам сведения о находках, а порой и самые предметы. Мне бы хотелось, чтобы этот очерк дал толчек для еще более широкой краеведческой постановки сборов и исследований вещественных остатков ушедших эпох. Наш край ими так богат: порой они валяются под ногами и топ-

чутся скотом. Мы должны твердо помнить, что **все, что мы не сохраним сейчас от прошлого, навсегда погибнет для будущего.** Остатки прошлого—государственное достояние. Каждый культурный работник, найдя их, обязан собрать и передать в общественное хранилище, для общественного пользования в Музей. Только армия краеведов может сделать эту большую работу.

Глава I.

Древне-каменный период (палеолит).

Древнейшие остатки доисторического человека залегают в слоях третичной геологической эпохи. Правда, до сих пор мы не нашли в этих слоях костей человека, но зато мы имеем отсюда кремневые орудия—первые попытки индустрии. Появление человека в третичный период вполне возможно. В это время условия для благополучного существования человеческого организма—климат и пища—были вполне подходящие. Кроме того, все животные, являющиеся

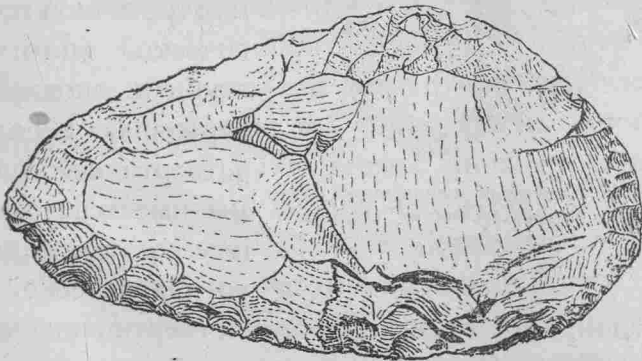


Рис. 1. Каменный скребок для выделки шкур (натур. велич.).
Стоянка „Верхоленская гора“.

предками человека, уже были налицо, и, следовательно, со стороны эволюционной теории не может быть возражений относительно возможности существования

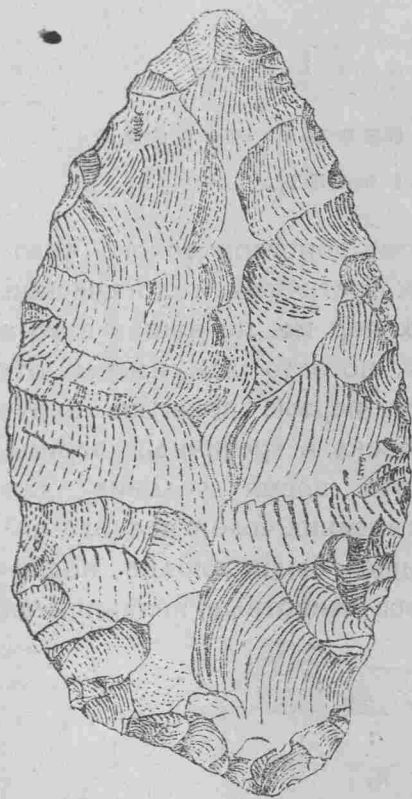


Рис. 2. Каменный наконечник копья (натур. велич.). Стоянка „Верхоленская гора“.

человека в этот ранний период, названный эолитическим, т. е. „зарей человеческой жизни“. Остатки эолитической культуры найдены в разных местах Франции и Англии. Ни в Европейской России, ни в Сибири пока никаких следов эолитического периода не обнаружено.

После окончания третичной геологической эпохи наступила эпоха четвертичная. Из слоев четвертичной эпохи мы имеем несомненные остатки не только человеческой ин-

дустрии, но также и кости четвертичного человека. В культурно-историческом отношении эта эпоха называется палеолитом, т. е. древне-камен-

ным периодом и делится на раннюю и позднюю. Пока в Сибири не найдено остатков деятельности человека ранней поры палеолита, эпох, называемых Шелльской и Сент-Ашельской. Следовавшая за ними Мустьерская эпоха, совпавшая с четвертым оледенением, когда человек, гонимый холо-

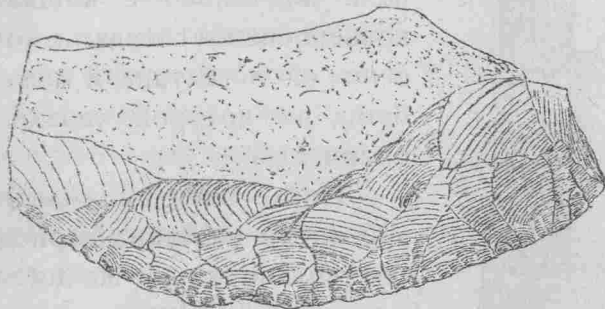


Рис. 3. Каменный скребок для выделки шкур (натур. велич.).
Стоянка „Верхоленская гора“.

дом, должен был искать убежища в пещерах, тоже пока не найдена в Сибири. Возможно, что сибирским археологам посчастливится в конце концов найти человека ледникового периода. Это тем более вероятно, что остатков мамонтов и сибирских носорогов мы находим в Сибири очень много. Оба эти животные были весьма многочисленны именно в ледниковый период, а их костей на всем севере Азии найдено великое множество. Человек же Мустьерской эпохи усердно охотился за мамонтом. Находя в Сибири мамонтов в полной сохранности с волосами и мясом, мы, конечно, можем надеяться, что наши поиски увенчаются

успехом, и мы найдем древнего охотника, где-либо погибшего среди вечных льдов тундры. В



Рис. 4. Каменный нож с обработанным краем (натур. вел.). Стоянка „Верхоленская гора“.

таком случае его сохранность может оказаться не хуже сохранности знаменитого березовского мамонта, которого выкопали не только с кишками и кровеносными сосудами, но даже с пищей в желудке и между зубами, по которой узнали, чем он питался.

После окончания ледниковой эпохи наступил период более теплый, но все же достаточно суровый. Наступила вторая половина древнекаменного века—поздний палеолит. Еще давал себя знать холод, наследие ледникового периода. Сибирь представляла собою в это время сухие травянистые степи и только горы начали обростать лесом. В общем условия жизни должны были приближаться к тем, которые мы наблюдаем сейчас в северной полосе Сибири. Но дичи было изобилие. По степям и в долинах рек паслись стада зубров и первобытных быков. Тут же паслись большие табуны диких лошадей, кое-где

бегали антилопы (сайга). По рекам, озерам и бесчисленным болотам водилось несметное количество лебедей, гусей и уток. По склонам гор на моховых пространствах паслись стада северного оленя, а в перелесках скрывались гигантские олени, могучие вымершие животные, похожие на сибирского марала, но гораздо крупнее его и украшенные огромными рогами (расстояние между крайними отростками — размах рогов — доходило до $3\frac{1}{2}$ метров). Среди всех этих животных поражал своим видом огромный сибирский носорог с двумя рогами на носу, весь обросший густой шерстью, которая его хорошо защищала от холода. Вначале водился еще мамонт, но к концу палеолита он исчез (вымер.). В культурно-историческом отношении этот период соответствует Ориньякской, Солутрейской и Мадленской эпохам. К той части послеледникового четвертичного периода, когда еще водился мамонт, относится находка профессора Кащенко, сделанная им в окрестностях гор. Томска и находка на Афонтовой горе около города Красноярска,



Рис. 5. Ядрище для отжимания призматических ножей (натур. велич.). Стоянка „Верхоленская гора“.

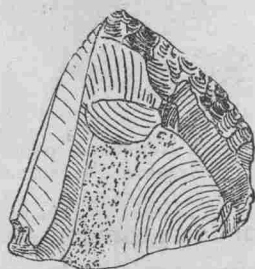


Рис. 6. Ядрище для отжимания каменных шильев (натур. велич.). Стоянка „Верхоленская гора“.

сделанная И. Т. Савенковым и раскопанная Г. П. Сосновским. Проф. Кащенко раскопал место, где был убит во время удачной охоты мамонт, освежеван, частью съеден на месте, частью унесен. Найдены и каменные орудия. Г. П. Сосновский раскопал древнее стойбище доисторического че-



Рис. 7. Каменный резак (натур. велич.).
Стойнка „Верхоленская гора“.

ловека и нашел громадное количество каменных и костяных изделий, остатки трапезы (в том числе и кости и зубы мамонта) и наконец некоторые кости са-

мого человека (кости рук). Что касается Прибайкалья, то первые следы доисторического человека относятся к самому концу четвертичной геологической эпохи, т. е. ко времени исчезновения мамонта. В культурно-историческом отноше-

нии это будет—палеолитический период, вторая половина мадленской эпохи.

Честь открытия культуры палеолитического человека в нашем крае принадлежит покойному ныне археологу-краеведу М. П. Овчинникову. Им найдено три места, где палеолитик оставил

предметы своей индустрии:

I—в предместьи гор. Иркутска „Глазково“ (ныне Свердлово),

II—на правом берегу реки Ушаковки за предместьем Рабочая слобода („Рабочий Дом“) и

III—на „Верхоленской горе“. На „Верхоленской горе“ М. П. найдено три стоянки—в пади Жарникова, в

пади Горюнова и в пади Убиенных. Самая богатая из них по содержанию находок это стоянка в пади Жарникова на Верхоленской горе,

в пади Жарникова, в

пади Горюнова и в пади Убиенных.

Самая богатая из них по содержанию находок это стоянка в пади Жарникова на Верхоленской горе,

в пади Жарникова, в

пади Горюнова и в пади Убиенных.



Рис. 8. Кулачное сверло (натур. велич.).
Стоянка „Верхоленская гора“.

которая была мною раскопана в течение 1919—1928 годов. В начале раскопок принимал участие и сам М. П. Овчинников.

Палеолитическая стоянка „Верхоленская гора“ раскинулась на обоих мысах Жарниковой пади—довольно широкой долины с пологими склонами и с

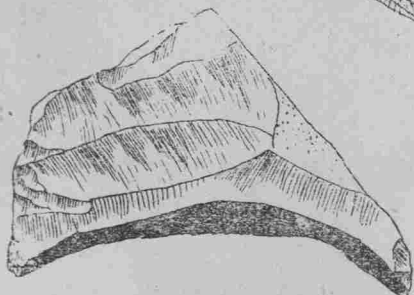


Рис. 9 и 10. Кремневые резцы для обработки кости и рога (натуральная велич.). Стоянка „Верхоленская гора“.

руслom высохшего ручья на дне. Обе части стоянки обращены на юго-запад; они защищены от действия северо-восточного и отчасти северного ветров горою и растущим на ней лесом. В отно-

шении нагревания солнцем место стоянки должно считать выбранным удачно, т. к. только холодные утренние лучи солнца теряются; зато дневное и вечернее солнце заливает своими благотворными лучами место, избранное для жилья в холодную палеолитическую эпоху. Оба участка стоянки расположены на краях довольно крутых обрывов, и с этой точки зрения их стратегическое положение весьма выгодно. С них откры-

вается широкий вид на долину Ангары; отсюда палеолитический человек мог прекрасно наблюдать за передвижением стад оленей, первобытных быков или диких лошадей, или учесть появление неприятелей. Особенно удобна стоянка, расположенная на правом мысу, т. к. последний вдаётся клином между долиной Ангары и падью Жарникова, что гарантировало обитателей стоянки от нападения с тыла. Водой стоянка была прекрасно обеспечена. Несомненно по пади Жарникова в то старое время протекал ручей; и в настоящее время мы имеем на ее дне сухое русло, указывающее, что еще недавно, когда окрестные склоны не были обезлесены, здесь журчала вода. Кроме того, у подошвы горы протекает ручей, выходящий из соседней пади „Топка“. Воду приходилось поднять всего на какие-нибудь 20—25 метров, чтобы доставить на стоянку. Ангара протекает в настоящее время в расстоянии полуверсты от подножья возвышенности, но есть основание думать (судя по старицам), что в доисторические времена она протекала значительно ближе. Во

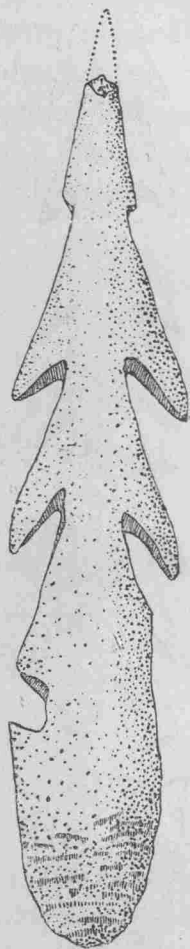


Рис. 11. Костяной наконечник гарпуна (натур. велич.) Стоянка „Верхоленская гора“.



Рис. 12. Костяной наконечник гарпуна (натур. велич.). Стоянка „Верхолен. гора“

всяком случае древним рыбакам недалеко было ходить на рыбный промысел. Что же касается до главного промысла палеолитического человека—охоты, то уже поверхностный осмотр костей съеденных животных указывает нам с несомненностью, что охотничьи угодия были здесь где-то поблизости, так как на стоянку попадали не только одни мясистые части, но и такие тяжелые и лишенные мяса доли, как черепа, нижние челюсти, копыта, позвончики и прочее. Судя по этому, охота производилась где-либо неподалеку на окрестных возвышенностях в ближайших падах и в долине Ангары. Главными животными, служившими доисторическому человеку пищей, были северный олень, лошадь, джигетай (полуосел) и первобытный бык. Лошадь, джигетай и бык указывают нам на степной характер местности, северный олень—на присутствие в горах больших лесных и моховых пространств. Кроме того, доисторический человек промыслял лося, гигантского оленя и изюбря, которые указывают нам на наличие в окрестностях лесов. Особо следует отметить шерстистого сибирского но-

сорога, который тоже служил пищей древним насельникам берегов Ангары.

Раскопка стоянки велась весьма тщательно. Куб за кубом вынималась земля и исследовалось ее содержимое. Эта тщательность позволила восстановить многие детали давно ушедшего быта. Так при раскопке площади стоянки была найдена так называемая мастерская, т. е. место, где обрабатывались каменные орудия. Посреди ле-

544152

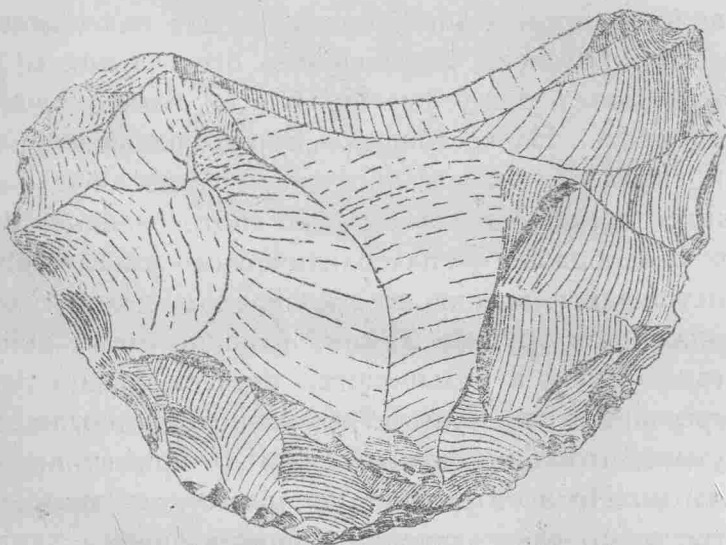


Рис. 13. Скребок из кремнистого сланца (нат. вел.). Стоянка „Верхоленская гора“.

жал солидного размера валун-наковальня, а кругом были разбросаны в большом количестве каменные стружки, так называемые ощепки, получившиеся как продукты отброса при производстве каменных орудий. В другом углу стоянки найдено скопление обломков рога в разных ста-

дях распиловки—повидимому остатки „мастерской“ роговых изделий, т. е. место, где обрабатывался рог. Кроме того найдены кострища с древесными углями, золой и пережженными костями. Кости, как и на большинстве русских палеолитических стоянок, являлись прекрасным топливом и для древнего населения берегов Ангары. Брошенная в огонь жирная кость медленно разгорается, но зато долго и жарко горит—свойство чрезвычайной важности для палеолитического человека, добывавшего огонь трением, а быть может даже умевшего его только поддерживать. На кострищах „Верхоленской стоянки“ найдено значительное количество обуглившихся костей—доказательство употребления этого своеобразного „палеолитического кокса“. На кострищах и вне их в достаточном количестве попадаются крупные камни, носящие следы действия огня и в большинстве случаев сильно растрескавшиеся. Судя по их расположению, надо думать, что они служили частью примитивных очагов. По всей стоянке в несметном количестве разбросаны ошепки, упоминавшиеся уже каменные стружки—продукты отброса производства каменных орудий. Кроме того всюду валяются кости—остатки разнообразных съеденных животных. Надо видеть эти груды костей, чтобы составить себе представление о том, сколько поедалось в древне-каменный век всякого зверя и что в это время длительных продовольственных кризисов не наступало. Если же и слу-

чались короткие промежутки охотничьих неудач, то за ними следовали обильные пиршества. Кстати замечу, что все трубчатые кости обязательно раскалывались для добычи костного мозга, служившего, как и теперь у первобытных народов, большим лакомством.

Ввиду того, что на стоянке не найдено ни землянок, ни следов каких бы то ни было жилищ, а так же в виду

полного отсутствия пещер как в пределах стоянки, так и в ближайших окрестностях, следует предпо-

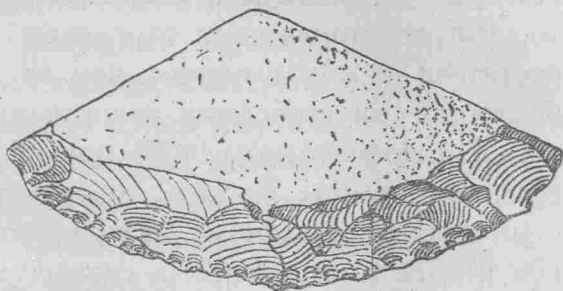


Рис. 14. Скребок из кремнистого сланца (натур. велич.). Стоянка „Верхоленская гора“.

ложить, что наши палеолитики жили в наземных постройках, т. е. в каком-либо жилище, состоящем из жердей и шкур животных, жилище, напоминавшем современный чукотский или самоедский чум. Одеваться человек должен был в звериные шкуры, что вполне соответствовало холодному климату того периода. Подтверждение мы находим в большом количестве каменных скребков—орудий, предназначенных для выделки шкур (рис. 1). Надо думать по аналогии со всеми современными первобытными народами, что выделкою кож, шитьем одежды, по-

печением о детях и другими домашними работами занимались исключительно женщины. Мужчины проводили время на охоте, при чем у них должна была быть социальная организация, т. к. иначе нельзя себе представить охоту за крупными млекопитающими животными. Характерным является то обстоятельство, что на стоянке в большинстве случаев встречаются кости, принадлежащие молодым животным. Это указывает на то, что доисторическим охотникам легче было охотиться за молодятником, чем за чуткими и быстроногими взрослыми животными.

Для производства своих орудий древние насельники долины Ангары употребляли кремнистый сланец, различные виды кремней, роговиков и яшм и окременелых горных пород, а также и кварцит. Кремнистый сланец, как материал очень неблагодарный, плохо поддается обработке—вот почему орудия с „Верхоленской стоянки“, сделанные из него, поражают нас своей грубостью. Еще грубее орудия из кварцита. Зато кремневые и роговиковые орудия очень тонки и изящны.

Важнейшие орудия, найденные на палеолитической стоянке „Верхоленская гора“, следующие: лавролистные остроконечники, служившие для насаживания на древко, с которыми вместе образовывали копье (рис. 2). Скребки самых различных форм и размеров с выпуклым, прямым или вогнутым скребущим краем, служившие для обработки шкур животных. Эти скреб-

ки держались или непосредственно в руке или вставлялись в деревянные рукоятки (рис. 1, 3, 13, 14, 16). Скрёбки по формам напоминают современные железные скрёбки якутов, бурят и тунгусов, которые эти народы употребляют для обработки своих кож. Ножи или с тщательно обработанными краями (рис. 4 и 15) или в виде призматических пластинок с острыми режущими краями. Тут же найдены ядрища (нуклеус) в виде многогранных призм (рис. 5), от которых отщеплялись при посредстве отжимания призматические ножи. Кроме того древние насельники выделывали еще особые каменные резакки, приспособленные для разрезания таких объектов, как кожа (рис. 7). Они напоминают собой современный сапожный нож, и ими можно легко резать даже американскую подошвенную кожу. Орудия для прокалывания дыр в коже найдены двух родов. Мелкие шилья, сделанные из роговика, имеющие легкий изгиб и напоминающие собой наши современные сапожные шилья. Они отжимались от специальных ядрищ (рис. 6), которые с одной стороны имели вид многогранной призмы, а с другой скрёбка (названы мною „скрёбок-нуклеус“). Другим ро-



Рис. 15. Каменный нож с обработанными краями (натур. величина). Стоянка „Верхоленск. гора“.

дом шильев являются крупные шилья, сделанные из кремнистого сланца. Для производства их употреблялись призматические ножи; один конец их при помощи тщательной обработки заостряли и получали удобное колющее трехгранное орудие. Наконец имеются крупные орудия, предназначенные для непосредственного держания в руке без рукоятки; ими, надо полагать, просверливали крупные дыры. Эти орудия можно назвать „кулачными сверлами“ (рис. 8). Орудиями для обработки каменных изделий служили отбойники, которые представляли собой средней величины удлиненные речные гальки. Рабочей поверхностью являются оба острых конца гальки, которые испещрены характерными звездчатыми выбоинами; от продолжительного употребления острые концы галек делались притупленно плоскими. Для производства скребков служили особые наковальни (т. наз. „лекало“), на них при помощи нажимания костью обрабатывались скребки.

Кроме камня люди древне-каменного периода употребляли также кость и рог. Для обработки этого материала они приготовляли специальные кремневые резцы (рис. 9 и 10).

Из роговых и костяных орудий найдены: наконечники гарпунов с двухсторонними зубцами (рис. 11 и 12); кинжалы из ребер крупных животных с боковыми желобками, куда вставлялись тонкие ножевидные пластинки; штык-рогатина из рога оленя; наконечники копий, костяные и роговые шилья и еще некоторые предме-

ты менее важного значения. Остатков искусства почти не найдено на „Верхоленской горе“; единственным доказательством существования его является очень простой рисунок, состоящий из черточек, нанесенный на одно из роговых шильев. Столь же бедны украшения, представленные только подвесками в виде маленьких гирек с дыркой на вершине. К разряду украшений должно отнести и краски, изобильно встречающиеся

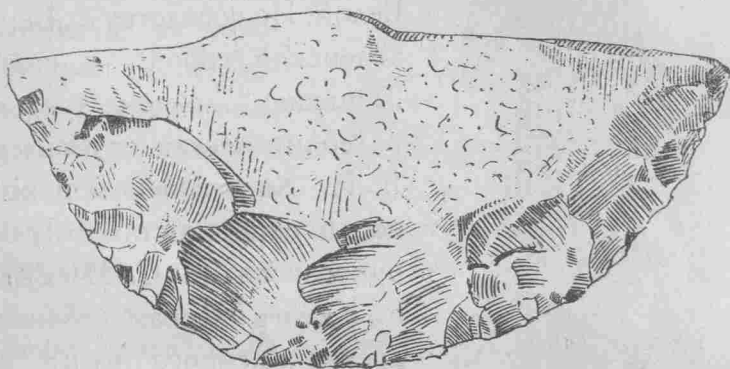


Рис. 16. Скребок из кремнистого сланца (натур. велич.)
Стоянка „Верхоленская гора“.

на стоянке: графит—черная, кровавик—красная, известь—белая. В смешении с жиром или костным мозгом эти материалы, истолченные в порошок, дают достаточно прочную краску, служащую и по сей час первобытным народам для татуировки.

Кроме стоянки „Верхоленская гора“, достаточно полно отразившей материальную культуру древне-каменного периода в Прибайкалье, найдены за самое последнее время еще 4 стоянки,

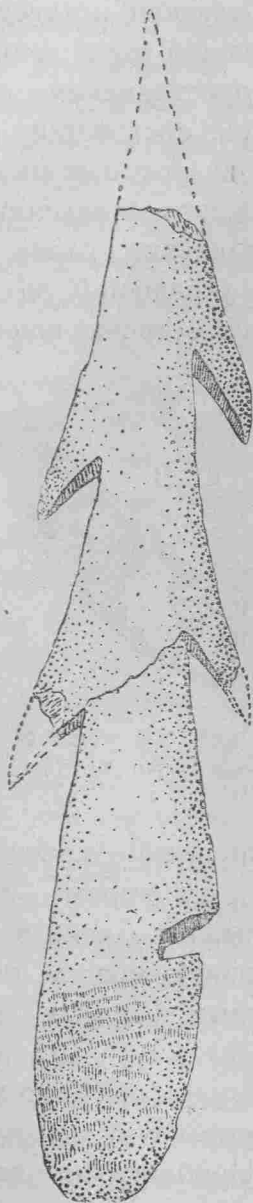


Рис. 17. Наконечник гарпуна из кости (натур. велич.). Стоянка „Верхоленская гора“.

относящиеся к тому же периоду. Честь открытия двух из них принадлежит М. М. Герасимову: I—на склоне Кайской горы на месте переселенческого пункта в предместье г. Иркутска и II—в селе Мальта на р. Белой. По соседству с „Верхоленской горой“ в пади „Ушканка“ найдена третья палеолитическая стоянка Я. Н. Ходукиным и наконец в окрестностях г. Троицкосавска П. С. Михно найдена первая стоянка древнекаменного века в Забайкалье. Эти местонахождения, к исследованию которых еще только приступлено, говорят нам о том, что Прибайкалье было в период палеолита в достаточной мере заселено и что дальнейшие исследования значительно пополнят круг наших сведений о древнекаменном периоде Сибири.

Для того, чтобы полнее представить себе культуру древне-каменного периода, мы должны мысленно пополнить инвентарь орудий охоты и домашнего обихода насельников нашего края различными предметами, не дошедшими до нас. Эти предметы разрушались вследствие свойства материала, из которого они были сделаны—дерево и кожа. Право на такое дополнение дает нам сравнение индустрии вымерших людей с тем, что мы видим у ныне живущих первобытных народов. Мы должны допустить, что у палеолитиков с „Верхоленской Горы“ были дубины, палицы, деревянные корытца, меховые одежды, сумки и сосуды из кожи, шкуры, которыми они накрывались и подстилали под себя (одеяла и постели) и еще многое другое, что погибло безвозвратно

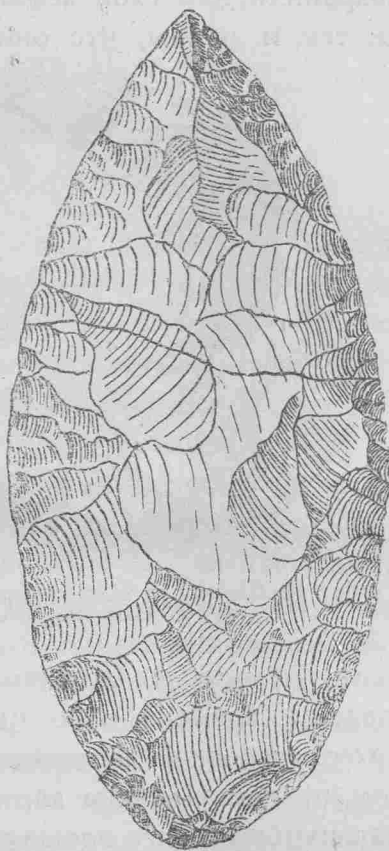


Рис. 18. Лавролистный наконечник копья из кремнистого сланца (натур. вел.). Стоянка „Верхоленская гора“.

от беспощадной руки времени. Словом доисторический человек не был так беден, как нам это может показаться по тем немногочисленным остаткам каменных и костяных орудий, которые сохранили нам слои земли. Но эти жалкие остатки тем и ценны, что они являются единствен-



Рис. 19. Скребок из мелкозернистого кварцита (натур. велич).
Стоянка „Верхоленская гора“.

ными немymi свидетелями жизни в давно прошедшие времена и по ним путем кропотливых археологических изысканий мы штрих за штрихом восстанавливаем картину далекого прошлого нашего быта, того прошлого, о котором не сохранилось ни письменных документов, ни устных преданий.

Глава II.

Ново-каменный период (неолит).

История жизни земли проходила через те фазы, которые определяло ей ее положение среди прочих планет в мировом пространстве. Период холода, вызвавший великое оледенение, сменился холодным послеледниковым периодом; последний сменился значительно более теплой эпохой, называемой нашей геологической современностью. Все тяжелые последствия великого оледенения сгладились. Климат сделался приблизительно такой же, как и в настоящее время. Перемена климата вызвала соответствующие перемены в растительном мире. Места, где прежде расстились степи, покрылись густой тайгой; прежние насельники степей, четвертичные животные, частью вымерли — мамонт, носорог, гигантский олень; частью откочевали в степи Высокой Азии — лошадь, дикий бык, сайга; частью — северный олень — переселились на север, т. к. здесь стало слишком тепло.

Лишившись своих промысловых животных, первобытный человек вынужден был искать про-

питания в ином месте. Он обратился к водной стихии — озерам и рекам, которые в то время кишели рыбой. И сейчас в тех местах, где население или малочисленно, как на крайнем севере Сибири, или по религиозным соображениям брез-



Рис. 20. Кремневый наконечник стрелы (натуральн. велич.). Озеро Косогол. Монголия.

гует рыбой, как в Монголии, воды дают обильный улов. Бедность рыбой наших водоемов — результат хищнической деятельности человека высокой культуры. Еще не так давно наш Байкал изобиловал рыбой, которая теперь из года в год убывает.

Перейдя от образа жизни бродячего охотника к занятиям рыбной ловлей, доисторический человек стал оседлым охотником-рыболовом. Основным его промыслом являлась рыбная ловля; охота же хотя и велась, но служила только подсобным промыслом. Этот переход от одной формы хозяйства к другой совершался медленно и постепенно по мере того, как изменялся климат и с ним вместе и все прочие физико-географические и экономические условия существования человека. Естественно вполне провести границу между двумя периодами жизни человека там, где она проведена для условий, вызвавших эту перемену, т. е. провести ее так, чтобы она совпала с ходом истории земли. Поэтому мы отделяем древний период каменного века (палеолит) от его новой части (неолит) там, где кончается четвертичная

геологическая эпоха и начинается наша геологическая современность.

Люди ново-каменного периода предпочитали селиться на берегах больших водоемов в местах, где находятся удобные тони. Выбрав здесь отлогий берег, они разбивали на нем свое стойбище — стоянку, где иногда жили в течение длинного ряда поколений. К счастью для археологов неолитические женщины особой опрятностью не отличались, и все, что билось, ломалось, все, что приходило так или иначе в негодность, равно и все отбросы кухни и производства каменных орудий, словом все ненужное разбрасывалось тут же на стоянке. Песок, поступавший под влиянием работы ветра с берега, или отлагающийся слой чернозема погребали в своих недрах эти ценные для нас вещественные документы далекого прошлого. Сюда же попадали и потерянные вещи и таким образом тщательно уложенные в хронологическом порядке дошли до наших дней. По ним, внимательно раскапывая слои земли, мы можем порой даже до мелких подробностей восстановить картину жизни рыбацкого поселка, равно как и его план. Само селение состояло из небольшого числа жилищ. У самой полосы прибоя лежали вытяженные на берег челны. За ними стояли шесты, на которых развешивались для сушки сети. Еще дальше от берега устраивались очаги из трех камней для варки пищи, а несколько ближе к краю обитаемого места сооружались печи для

обжигания горшков. Линия очагов была местом, где обитатели поселка проводили наибольшую часть времени. Здесь раскладывались большие каменные плиты для чистки рыбы, здесь происходила трапеза и повседневные работы. На заднем плане стояли жилища; летом неолитики жили в конусообразных юртах, состоявших из жердей, покрытых повидимому, листовичной корой, придерживаемой у земли большими и малыми камнями. Посреди жилья стоял очаг из трех камней на случай ненастной погоды. Зимой жили в четырехугольных землянках. Древние насельники нашего края обладали, как нам доказывают дошедшие от них вещи, выраженной любовью к украшению всего, что являлось делом их рук; несомненно они украшали свои дома богатой резьбой и рисунками. Жизнь рыбацкого поселка протекала шумно и хлопотливо; событиями служили обильный улов рыбы, возвращение с окрестных гор охотников, отягченных добычей, и прибытие лодок с гостями из соседнего поселения.

Никаких данных, указывающих на военные столкновения, нет: все их оружие говорит за то, что в Сибири люди в неолитический период были настроены весьма миролюбиво. И действительно, им не из-за чего было сражаться друг с другом. Каменные орудия — предметы, которые каждый мог сделать себе в любом количестве; дома их — шалаши-жилища, не представлявшие никакой ценности. Горшки? Да их каждая жен-

щина могла налепить в потребном количестве. Тоня? Но стоило ли из-за нее рисковать собственной жизнью, когда все берега водоема изобиловали хорошими тонями. У людей новокаменного века не было еще такой ценной частной собственности, которая возбуждала бы желание экспроприации, которую надо было бы защищать с оружием в руках. Точных указаний на социальное устройство людей ново-каменного периода у нас в распоряжении нет. По всей вероятности они жили племенами или родами (последнее вероятнее). Но какое-то социальное устройство во всяком случае было, т. к. иначе трудно себе представить жизнь рыбацкого поселка.

Перейдем теперь к обзору находок, давших нам возможность реконструировать быт древних насельников Прибайкалья.

Стоянок ново-каменного века в Прибайкалье найдено

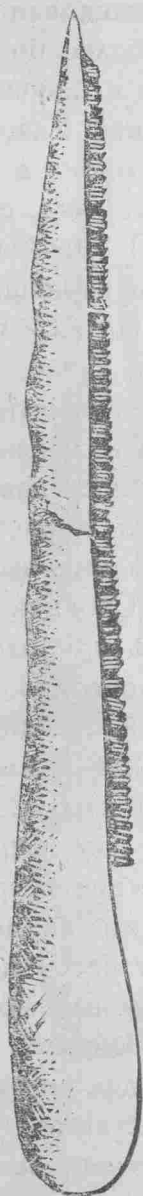


Рис. 21. Кинжал — вкладыш с одним лезвием ($\frac{1}{2}$ натур. величины) Село Распутино, р. Ангара.

и обследовано довольно значительное количество. Наиболее богатой из них, давшей наиболее ценный в научном отношении материал, является стоянка Улан-Хада на Байкале (Ольхон), открытая мною в 1912 году и раскопанная в 1913 г. Далее ряд стоянок по р. Ангаре был открыт М. П. Овчинниковым, давшим обширный материал, хранящийся в Археологическом отделе Иркутского Областного Музея (Царь-Девица, Кузьмиха, Ерши, Межовка, Лисиха и проч.). За Байкалом отметим стоянку у Новой Бряни, исследованную Федюшиным, стоянки около Троицкосавска, исследованные П. С. Михно, около Читы—А. К. Кузнецовым и на Верхней Лене—А. П. Окладниковым.

Стоянка Улан-Хада замечательна тем, что здесь природа пришла на помощь археологу и превосходно сохранила до наших дней остатки глубокой старины. Счастливое стечение природных условий заключается в том, что в данном месте ветер гнал с Байкала песок в направлении с севера на юг; окружающие сопки задерживали действие ветра и песок откладывался ровными слоями на месте, где стоял рыбачий поселок. Этот песок погребал в своих слоях все, что разбрасывали вокруг себя древние насельники берегов Байкала. При этом природа строго соблюдала порядок поступления предметов. Мы должны себе представить такой процесс: некогда поселилась на берегу залива Мухор у самого уровня воды небольшая группа людей — назовем их „пра-

деды“; они набросали всяких отбросов, которые были засыпаны песком. Поступивший с озера песок поднял уровень берега. Их дети („деды“), живя на том же месте, вынуждены были поселиться как бы этажем выше, где тоже разбросали все, что пришло у них в негодность. Песок засыпал и эти остатки и опять повысил уровень берега, на котором жили люди. „Отцам“ пришлось поселиться еще выше, но все над тем же местом; над ними жили „сыновья“, еще выше „внуки“, выше „правнуки“ и т. д. Каждое поколение принуждено было селиться непосредственно над тем местом, где были разбросаны остатки его предшественников, и в свою очередь засоряло площадь стоянки. Но ветер вновь засыпал стоянку и следующие поколения поселялись этажем выше.

Таким образом получилось 11 слоев, в которых в порядке, строго совпадающем со временем поступления, разложены остатки культуры древних насельников рыбацкого поселка. Нижние слои содержат древние предметы, верхние—более недавнего происхо-

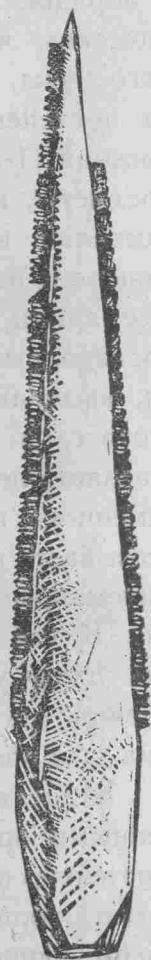


Рис. 22. Кинжал—
вкладыш обоюдо-
острый ($\frac{1}{2}$ нату-
ральной величины).
Село Распутино,
р. Ангара.

ждения. Раскопка стоянки Улан-Хада дала возможность установить постепенные смены культур и порядок великих открытий, сделанных доисторическим человеком в продолжение ново-каменного века. Начнем обзор предметов в порядке их постепенного появления в слоях Улан-Хады. Нижний 11-й слой содержит приблизительно те же предметы, которые выделял человек в древне-каменном веке. Правда, они сделаны несколько тоньше и изящнее; кроме того попадаются каменные дрели (сверла), которые были нужны при производстве лодок, и особые рыболовные крючки, выделанные из шиферного сланца. Культура этого слоя для нас тем интересна, что она представляет непосредственный переход от древне-каменного периода к периоду ново-каменному и указывает нам, что одна культура сменилась в нашем крае другой без перерывов, путем эволюции. К той же самой культуре относится и нижний слой упоминавшейся уже стоянки „Царь-Девица“ на Ангаре, раскопанной мною в 1924 г. Она дала массу предметов этой переходной стадии.

В десятом слое содержатся на ряду с каменными предметами черепки глиняной посуды. Тщательно подбирая эти черепки, удалось склеить целые горшки, имевшие яйцевидную форму. Такой горшок легко и удобно было ставить на очаг из трех камней, чтобы сварить в нем пищу. Культурно-историческое значение открытия способа обжигания глины и выделки огнеупорных сосудов громадно: оно дало человечеству значи-

тельные преимущества в борьбе за существование. Раньше люди питались исключительно жареной пищей, при чем значительная часть ее сгорала в огне. Способ варки пищи в деревянных сосудах при посредстве раскаленных камней по всем данным не был известен древним насельникам Прибайкалья. Теперь же благодаря способу варки они смогли в свой обиход ввести целый ряд новых пищевых продуктов, не употреблявшихся ранее, как-то: мелкую рыбу, твердые, но съедобные при разваривании корни, зерна диких злаков (каша) и т. п. Пищу смогли добывать не только мужчины (на охоте), но и женщины, дети и старики (в окрестностях стоянки). На помощь прежнему добытчику мужчине пришли новые добытчики, прежде не занимавшиеся этим делом. Увеличение продовольственных ресурсов и разделение труда значительно облегчило борьбу за существование и „вечную погоню за хлебом насущным“ и предоставило доисторическому человеку много досуга, который он и не преминул использовать для своих дальнейших гениальных достижений на пути прогресса.



Рис. 23. Костяные наконечники гарпунов (1/2 натур. величины) Село Распутино, р. Ангара.

В десятом слое Улан-Хада мы находим черепки, вся поверхность которых покрыта пересекающимися бороздками и разбита на ромбики; на месте пересечения бороздок ясно заметны углубления, как бы оставленные узелками. Отпечатки воспроизводят плетение из шнурков или травы. Видимо идею для создания первых горшков подала корзинка или плетенка, обмазанная глиной. Плетенка ставилась на огонь и сгорала — получался горшок. В следующем девятом слое и выше до третьего включительно находки в достаточной степени однородны. Здесь встречаются черепки горшков, украшенные сложными узорами, нанесенными на их наружную поверхность или при помощи вырезных палочек (штампов) или при помощи ногтей и пальцев или наконец при помощи наложения материала. Горшки в это время делались значительно большие по размерам — до пол-аршина в диаметре. Прежний способ — плетенка — был оставлен; надо думать, что их формовали в специальных ямах, где они высушались, после чего их выкапывали и обжигали. Керамика ново-каменного века обладает двумя свойствами — тонкостенностью и пористостью в ущерб прочности. Оба эти свойства несомненно специально придавались гончарихами, т. к. в тонкостенном и пористом сосуде кипение начинается быстрее и идет интенсивнее. Внутренняя поверхность этих горшков покрыта сплошь ямками. Эти ямки при ближайшем рассмотрении оказались следами подушечек пальцев женских

рук. Мужские пальцы оказываются слишком большими. Это дает нам право заключать, что гончарство было привилегией женщины, и мужчины, занятые рыбной ловлей и охотой, в этом деле участия не принимали. Подтверждение этого предположения мы находим у значительного большинства современных первобытных народов, у которых только женщины изготавливают горшки. Мужчины в лучшем случае их отвозят на продажу. К аналогичному заключению пришли и археологи, исследуя доисторическую керамику в Западной Европе.

К тому же времени, когда откладывались средние слои на Улан-Хада, относятся и другие гениальные открытия — лук и стрелы. До нас дошли только чрезвычайно разнообразные наконечники стрел, сделанные из кремня (рис. 20). Самый лук и древко стрелы сгнили, как впрочем сгнили все деревянные вещи, которых у человека ново-каменного периода должно было быть очень много. Лук и стрела, как даль-

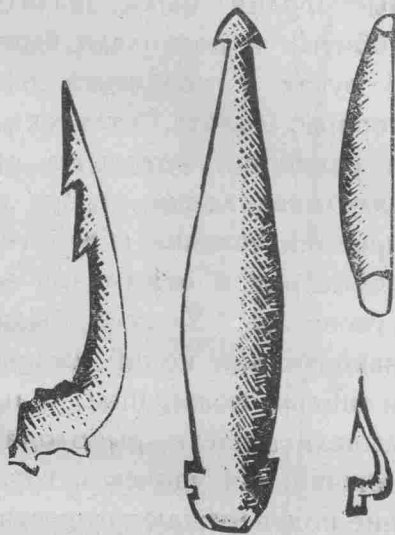


Рис. 24. Костяные крючки для удочек с каменными к ним стерженьками ($1/2$ натуральной величины). Село Распутино, р. Ангара.

нобойные орудия, дали громадные преимущества первобытному человеку на охоте, значительно облегчив ему борьбу за существование. Одновременно он изобрел новый способ изготовления каменных орудий—технику шлифования. Это дало ему важные преимущества, т. к. шлифованные орудия были значительно лучше прежних оббитых и позволяли быстрее и лучше работать. В руках у неолитика появились превосходные топоры, долота, стамески разнообразных форм и размеров, которыми он рубил деревья, выдалбливал лодки, строил хижины. Кроме того и прежняя техника обработки кремней при помощи оббивания и отжимания значительно усовершенствовалась. У него были кремневые скребки, наконечники копий, резцы, навертыши (буравы) и шилья, ножи, пилы и пр. Из камня же выделялись части рыболовных принадлежностей—крючки для удочек и грузила для сетей; последние подтверждают существование неводов в новокаменный период.

Кроме каменных и деревянных орудий доисторический человек нашего края располагал большим количеством костяных предметов. Среди них обращает на себя внимание широко применявшийся костяной „кинжал вкладыш“, имеющий вид костяного клинка с приставной рукояткой; у этих кинжалов лезвия не заострены, но обращены в желоба, куда при посредстве смолы заделывались кремневые пластинки-вкладыши, имевшие вид мелких каменных ножичков

или специально тонко отретушированных пилок. Такие кинжалы встречаются обоюдоострые или с одним лезвием (рис. 21 и 22). Далее найдены многочисленные колющие костяные орудия в виде широких кинжалов—стилетов, наконечников копий, наконечников стрел, гарпунов с зубцами (рис. 23), крючков от удочек (тоже из кости) (рис. 24). Из технических костяных орудий отметим долота, шилья (рис. 25) и иглы с ушками; для последних имелись особые игольники из птичьих костей.

Верхние слои Улан-Хада (второй и первый) относятся к концу ново-каменного века. Этот момент характеризуется еще большим усовершенствованием техники изготовления каменных орудий, а также керамики. Особого совершенства достигло искусство шлифовать камень. В это время был применен новый материал нефрит—плотный зеленый камень, хорошо поддающийся шлифовке и очень хорошо противостоящий ударам. Из него были сделаны весьма совершенные долота, топоры, тесла, скобели, ножи (рис. 26) и т. п. инструменты для работы по дереву. Далее к концу ново-каменного века было изобретено ткачество. Доказательства этому мы



Рис. 25. Костяное шило ($\frac{1}{2}$ натур. велич.). Село Распутино, р. Ангара.

находим в виде отпечатков ткани на черепках горшков. В это время горшки выделывались очень больших размеров и очень тонкостенные. Вынуть такой еще сырой горшок из формы-ямы не представлялось, конечно, возможным. Надо полагать,

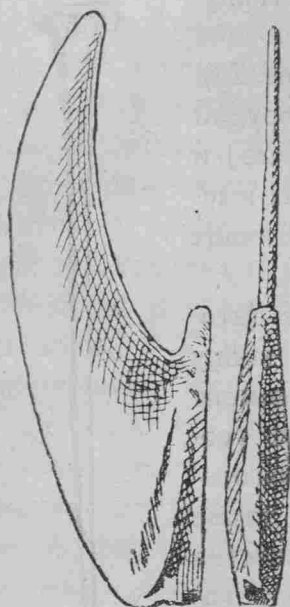


Рис. 26. Широкий нож из нефрита ($\frac{2}{3}$ натур. велич.).
Окрестности Иркутска,
р. Ангара.

что обкладывали яму тряпками и вынимали горшок с приставшими к его стенкам обрывками тканей. Затем ставили на огонь; во время обжига тряпки сгорали, а обожженный горшок был к этому времени достаточно крепок, чтобы выносить переноску. Таким образом, к концу неолитического периода мы должны себе представить доисторического человека одетым зимой в меховую, а летом в тканую одежду. Одежда,

надо думать, была богато убрана всевозможными украшениями—перьями, раковинами и зубами. Костюм дополняли ожерелья, браслеты и сложные нагрудные украшения (нефритовые кольца, клыки кабана, зубы и пр.) (рис. 27 и 28), а также прическа (волосы собирались сзади пучком и продевались в нефритовое кольцо). Одежду мужчин дополнял кинжал, боевой топор или палица, ко-

пье и лук с колчаном стрел. Несомненно такой охотник должен был иметь импозантный вид.

Относительно религиозного мировоззрения людей ново-каменного века некоторые сведения мы можем почерпнуть из раскопок могил, произведенных Н. И. Витковским при впадении реки Китоя в Ангару и М. П. Овчинниковым и М. М. Герасимовым в предместье Иркутска—Свердлово (Глазково). Покойники клались в могилу в позе спящего на спине с лицом кверху и руками, протянутыми вдоль тела и головой, обращенной на север или северо-восток. Скелеты были густы обсыпаны кровавиком—великолепной ярко-красной минеральной краской. Под головой покойника лежало иногда кольцо из нефрита—остатки прически. Рядом ставился небольшой горшочек с пищей. В некоторых погребениях о давности пищи покойнику свидетельствуют трубчатые кости крупных млекопитающих животных (мясо на костях). Изредка тут же попадаются и костяные ложки изящной работы. Вокруг головы и тела лежат нефритовые топоры, гарпуны, наконечники стрел и копий, шилья, костяные иглы и игольники, ступки, песты и проч. На шее найдены остатки украшений. Все указывает на то, что покойнику были положены

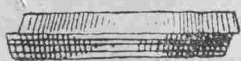
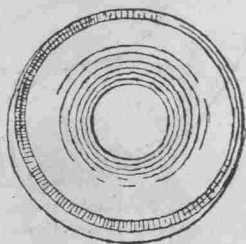


Рис. 27. Нефритовое кольцо—нагрудное украшение (2/3 натур. величины).

в могилу его лучшее оружие и лучшее украшение. Особо следует отметить погребения, в которых в одну могилу клали крупного человека головой на север и человека пониже ростом головой на юг. Можно предполагать, что низкий человек был женой высокого и предназначался сопровождать своего мужа в селение мертвых.

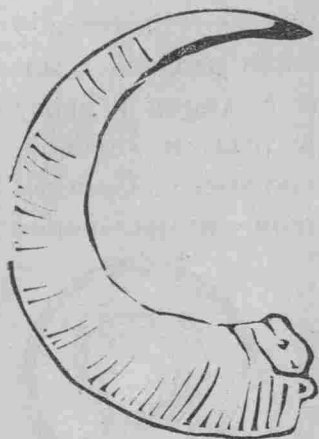


Рис. 28. Клык кабана—нагрудное и налобное украшение ($\frac{1}{2}$ натур. велич.). Село Распутино, р. Ангара.

Сравнивая способ погребения людей ново-каменного периода с погребальными обрядами современных первобытных народов, мы должны допустить у сибирских неолитиков существование ясно выраженных анимистических представлений. По их представлению все должно было иметь душу; даже топоры, гарпуны, иглы, стрелы, положенные в могилу, умирали и следовали в загроб-

ный мир—в селение мертвых, который в сущности ничем не должен был отличаться от этого мира. Там так же рыбачат, охотятся, разводят огонь, варят пищу, шьют одежду, как и здесь. Не даром надо было дать покойнику все для первого обзаведения в селении мертвых. Видимым миром управляли всевозможные духи—хозяева отдельных мест—гор, лесов, озер, рек... От их благорасположения должно было зависеть

благополучие неолитического человека: как рыбаку, ему важно было получить благорасположение водяного хозяина, т. к. он являлся даятелем рыбы. Последний с одной стороны рыба, с другой человек. Как раз изображения таких божеств мы находим в раскопках. Рыбы, сделанные из камня, человечки из кости с рыбьими хвостами, человечки из глины или камня (рис. 29)—все это несомненно идола-иконы, которым молились и приносили жертву. Кроме этих божеств в представлении неолитика должны были существовать и души умерших предков, которые имели силу возвращаться в этот мир и мстить потомкам за дурные похороны или несовершенство поминок. Отсюда вытекал культ мертвых и ритуал поминок.

Еще одна интересная черта: в некоторых могилах найдены костяные палочки с зарубками. Невольно напрашивается сравнение с бирками или „ребиска-ми“—счетными палочками с зарубками, при посредстве которых неграмотные туземцы ведут свои расчеты; в хлебозапасных магазинах можно найти целые связки таких счетных деревяшек. Не были ли выкопанные костяные палочки тоже счетными



Рис. 29. Изображение божества; сделано из камня (1/2 натуральн. величины). Село Распутино, р. Ангара.

и не клались ли они в могилу покойнику, чтобы он там в селении мертвых собрал долги со своих должников? В таком случае в этих палочках мы должны видеть первые зачатки письменности.

Заканчивая описание материала, который мы получаем из могил, необходимо остановиться и на костяках. Они указывают нам, что человек ново-каменного века был невысокого роста и очень длинноголовый. Это особенно интересно отметить, т. к. все современное коренное население Прибайкалья выражено круглоголовые. Это говорит за то, что или древние насельники Прибайкалья вымерли, не оставив потомства в Сибири, или бесследно растворились в новых волнах народов, хлынувших откуда-то из Высокой Азии в мирные урочища Прибайкалья и принесших сюда новую культуру металлов.

Глава III.

Бронзовый период.

Конец ново-каменного периода в Прибайкалье характеризуется появлением бронзовых предметов. Почти на всех без исключения стоянках, относящихся к самому концу ново-каменного периода, мы находим отдельные предметы, сделанные из бронзы—ножи (рис. 30), топоры (31—34), наконечники стрел (рис. 35), пуговицы, бляхи (рис. 36) и даже большие бронзовые котлы. Но нигде мы не находим ни форм, в которых выливались эти предметы, ни шлаков, говорящих нам о выплавке меди из руды, ни даже курганов или погребений, где бы мы могли найти скелеты, снабженные инвентарем, характерным для бронзовой культуры. Даже наоборот—если мы находим погребение, содержащее бронзовые предметы, то вместе с ними мы имеем и предметы, сделанные из кремня или нефрита; это нам указывает на то, что по-прежнему главным материалом был камень и лишь отдельные бронзовые вещи, как предметы роскоши, были в обиходе туземцев. Но эти предметы из нового драгоценного металла, такого твердого и такого

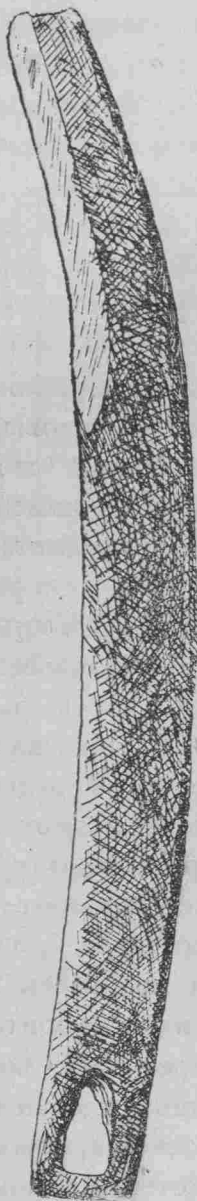


Рис. 30. Бронзовый нож
(натурал. велич.). Озеро
Косогол. Монголия.

красивого, выдвигались не здесь у нас в Прибайкалье, а привозились откуда-то извне с далекого юга из привольных степей Минусинского края, а возможно также и из степей Забайкалья и Монголии.

Как развернулись в эту эпоху события в степях Забайкалья и Монголии, мы не знаем: еще слишком недостаточно исследованы в этом отношении обе области. Но зато культура бронзы хорошо изучена в Минусинском крае, где в настоящее время можно считать выясненным, что каменная культура была сменена бронзовой. Бросим, прежде чем перейти к нашему краю, беглый взгляд на культуру человека бронзового периода в Минусинском крае. Это нам необходимо для уяснения взаимной связи нашей области с очагом новой культуры.

Было ли искусство выплавлять бронзу открыто в Минусинском крае людьми каменного века самостоятельно или они позаимствовали его извне, пока по состоянию наших знаний еще

сказать нельзя. Быть может, даже какие-либо орды, вооруженные могущественным бронзовым оружием, нахлынули из Центральной Азии, покорили древних насельников Минусинского края, распространили среди них искусство выплавлять бронзу, ввели свою культуру и в конце концов смешались с ними. Во всяком случае раскопки дают нам ясные указания на то, что в Минусинском крае был довольно продолжительный период, когда основным материалом, из которого выделялись как

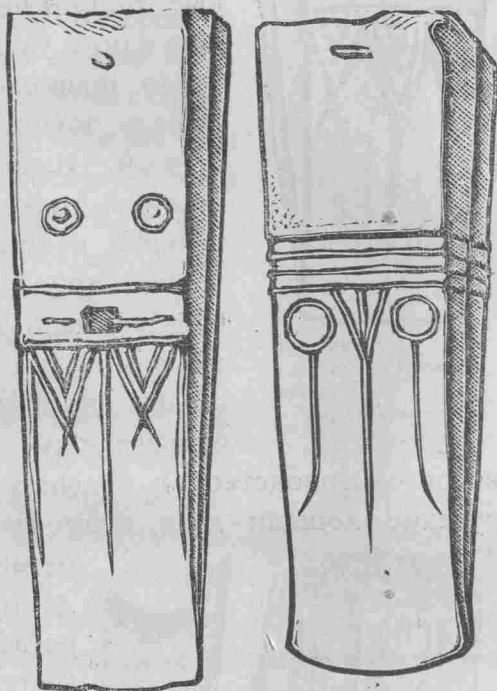


Рис. 31 и 32. Бронзовый топор ($\frac{1}{2}$ натур. велич.). Дер. В.-Метляево, р. Ангара.

оружие, так и домашняя утварь, была бронза. Бронза—это сплав меди с несколькими процентами олова. Она обладает сравнительно с медью значительными преимуществами: легче плавится и превосходит ее по твердости. Благодаря новому материалу явилась возможность создать новые формы орудий, до тех пор неизвестные, дав-

шие человечеству громадные преимущества в борьбе за существование. В его распоряжении оказались мечи (рис. 37) и кинжалы (рис. 38)—незаменимое оружие на войне, бое-

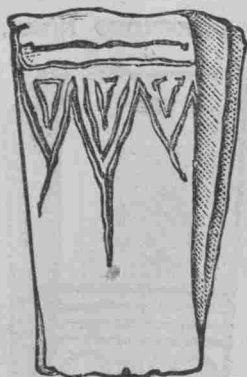


Рис. 33. Бронзовый топор ($\frac{1}{2}$ нат. вел.). Дер. В.-Метляево р. Ангара.

вые топоры-чеканы, пробивавшие одним ударом череп врагу, удила, позволившие приручить лошадь, новые виды топоров и ножей, усовершенствовавшие технику, тонкие и острые наконечники копий и стрел, облегчившие трудность охоты и давшие громадные преимущества на войне, и т. д. Этот народ оставил прежний мирный рыболовческий образ жизни и занялся

скотоводством в больших размерах. Приручение лошади дало возможность развести и охранять большие ста-

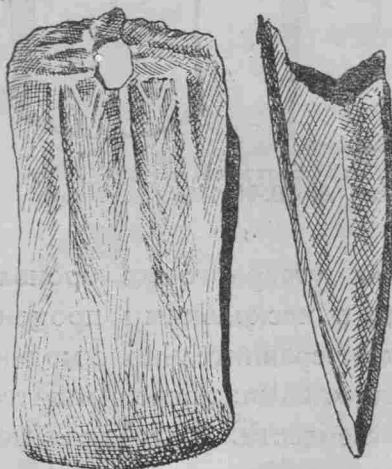


Рис. 34. Бронзовый топор ($\frac{2}{3}$ натур. велич.) Прибайкалье.

да крупного и мелкого рогатого скота. Скот заставил своих обладателей постоянно менять для него пастбища, вследствие чего пришлось оставить прежний оседлый образ жизни и начать кочевать. Прежние постоянные жилища уже не годились—при-

шлось изобрести легко переносимую разборную войлочную юрту. Но стада, как и всякое имущество, вызвали желание соседей экспроприровать их. Поэтому пришлось создать военную организацию, при которой в минуту опасности можно было сформировать легкие кавалерийские отряды. Эти отряды, основной задачей которых была охрана стад, имущества и территории, конечно, не прочь были делать набеги или с целью отомстить за прошлое нападение или с целью по собственной инициативе отбить скот, увести женщин и забрать пленников. Таким образом накопление богатств породило воинственность на доселе мирных равнинах Сибири. Подтверждение крайней воинственности жителей бронзового периода мы можем видеть в массе находимого оружия, свидетельствующего о том, что в то беспокойное время мужчина воин был вооружен с ног до головы.

Этот конный скотоводческий



Рис. 35. Наконечник стрелы из бронзы (нат. велич.). Озеро Косогол. Монголия.

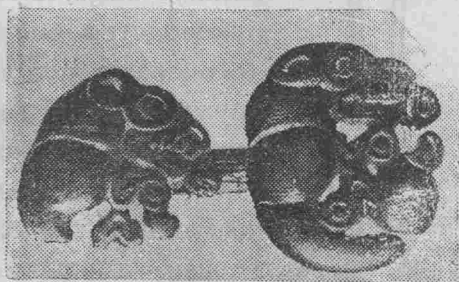


Рис. 36. Бронзовая бляха с изображением неведомых чудищ (натур. велич.). Деревня В.-Метляево, р. Ангара.

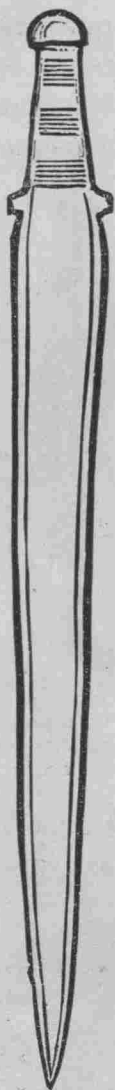


Рис. 37. Бронзовый меч ($\frac{1}{5}$ натур. велич.). Якутск. Республ. Вилюйск.

народ¹ должен был иметь и выдержанную социальную организацию. Надо думать, что его социальное устройство мало чем отличалось от такового современных кочевников скотоводов, а взаимные отношения отдельных племен напоминали времена Чингис-хана. Племена делились на роды с патриархальной организацией; в каждом роду был свой старший в роде—прямой потомок основателя рода. Ему принадлежала гражданская власть внутри своего рода, которую он осуществлял, руководствуясь обычным правом. Старшие в роде устраивали съезды старейшин для решения междуродовых тяжб, организаций общественных облав (охоты), военных игр и общественных жертвоприношений. Иногда выделялись специально одаренные лица, которые брали на себя руководство военными походами целого союза родов. Союз мог силою оружия подчинить своей власти ближние и дальние непокорные роды, и такая воинственная лавина, катясь по простору степей, производила различные смешения и перемещения среди племен Сибири и Сред. Азии.

¹ Очень интересную находку сделал П. С. Михно около Троицко-савска—бронзовую пластинку, изображающую всадника бронзовой эпохи (рис. 39).

О религиозных представлениях обитателей Минусинского края в бронзовый период мы можем судить по их погребениям, свидетельствующим о весьма глубоких представлениях о душе и о загробном мире; у них было сильно развито почитание умерших и установился очень сложный обряд погребения. Видимо в это время в Минусинском крае жило несколько народностей и каждая хоронила по своему обряду. Самым распространенным был способ захоронения в курганах. Эти курганы представляют собой искусственно насыпанные могильные холмы разной величины от незначительных возвышений до весьма внушительных холмов в 2 сажени высоты при 20 саж. в поперечнике. Некоторые из них являются одиночными погребениями, другие—собраниями могил. Иногда такая насыпь обставлялась вертикально поставленными камнями до $1\frac{1}{2}$ сажень высотой. В могилу клали все, что может понадобиться на том свете воину-пастуху или женщине. Самого покойника клали на спину с руками, вытянутыми вдоль бедер, и с головой, обращенной на запад или на восток. В головах ставился горшок или бронзовый котел с пищей



Рис. 38. Бронзовый кинжал ($\frac{1}{5}$ натурал. велич.). Дер. В.-Метляево р. Ангара.

и клали запас мяса на костях; поодаль зарывался конь в полном убранстве, на душе которого душа усопшего должна была отбыть в загробный мир, иногда в могилу зарывалась и собака. Воину давались кинжалы, топоры, лук и стрелы, копье; иногда клали и плотничьи инструменты или серпы. Хоронили всегда в богатых нарядах, от которых до нас дошли остатки меха горноста и соболя и золотые и бронзовые бляхи, украшенные вычурными узорами.



Рис. 39. Чикойский всадник—бронзовая пластинка, изображающая древнего насельника забайкальских степей. Находка П. С. Михно.

Итак в южной степной полосе Сибири пышно развилась бронзовая культура. Эта культура богато оградилась в курганных погребениях. Курганы же распространены по всей южной полосе Сибири, но не заходят в таежную область. Это нас приводит к за-

ключению, что тот народ, который был носителем бронзовой культуры, не имел склонности обитать в лесу. И вполне понятно: носители бронзовой культуры были скотоводами, а скотоводы живут в степях, т. к. в первобытной тайге нечем кормить скот.

В лесах Прибайкалья по прежнему продолжали жить рыбаки-неолитики, умевшие выделывать только каменные орудия. Обе культуры—

бронзовая в степях и каменная в тайге продолжали бытовать бок о бок. Несомненно между лесными рыбаками и степняками скотоводами завязались какие-то отношения—торговые или военные, но во всяком случае отдельные предметы из дивного нового материала проникали на север в тайгу и входили в обиход носителей каменной культуры (ис. 40 и 41). Если же трудно предположить, что наши северные пролетарии могли что-либо продать богачам скотоводам, ибо у них не было ничего такого, что могло бы понадобиться обладателям стад, если сомнительным является, что вооруженные каменными стрелами и каменными копьями пешие северяне могли воевать с вооруженными с ног до головы кавалеристами южанами, с их мечами, чеканами, кинжалами и военной организацией, то более основательно другое предположение: мы находим часто могилы бронзовой культуры разграбленными и имеем доказательства, что ограбления производились не только недавние времена, но и вскоре после похорон: в то время, как одни люди хоронили, другие уже ждали удобного момента, чтобы безнаказанно напасть на покойника и ограбить его, когда бдительность его сородичей ослабевает, и отобрать у него все, что близкие положили ему в могилу для его



Рис. 40. Бронзовая бляха с изображением змей (1/2 нат. велич.). Дер. В.-Метляево, р. Ангара.

путешествия в загробный мир и для первого обзаведения в селении мертвых. Если дело обстояло действительно так, то наши северяне по справедливости должны быть названы первыми археологами.

Так жизнь продолжалась на территории Прибайкалья до тех пор, пока новые орды не нахлынули в наши просторы. В Центральной Азии происходили в это время огромные сдвиги и перемещения кочевников. Сильные захватывали лучшие пастбища, а побежденные должны были отступать по линии наименьшего сопротивления, какой являлся наш Север. Сюда были отброшены в свое время какие-то орды, знакомые с обработкой железа. Эту железную культуру они принесли с собой

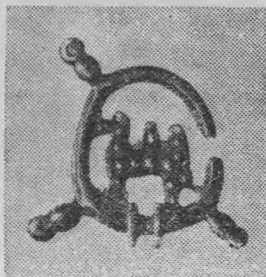


Рис. 41. Бронзовое кольцо с изображением верблюда ($1/2$ нат. вел.) Дер. В.-Метляево, р. Ангара.

в Прибайкалье и таким образом у нас каменный период сменился периодом железным.

Куда девались длинноголовые неолитики, трудно сказать. Быть может, они растворились в массе пришельцев, перемешавшись с ними и позаимствовав их культуру, быть может, отступили на север и там под влиянием других народов утратили свой характерный облик—еще не выяснено. Но во всяком случае среди современных насельников Сибири мы не видим их непосредственных потомков.

Глава IV.

Железный период.

Остатков железного периода мы имеем в нашей области много. Очень часто бывает, что на месте, где прежде жили рыбаки ново-каменного века, впоследствии поселялись жители, знакомые с выплавлением и употреблением железа. Стоянки последних представляют собой характерную картину стойбища кузнецов. Всюду разбросаны шлаки, кузнечный нагар, обломки разбитых горнов, черепки от глиняных сопел (трубки, которые одевались на кузнечные мехи), целые и битые тигли. К этому примешаны расколотые кости съеденных животных, черепки разбитых горшков и тому подобные свидетели долговременного обитания здесь человека. Лучше всего остатки этой культуры сохранились в Курумчинском хошуне на землях улуса Шохтой, в местности „Уту-елга“. Здесь в 1912, 1913 и 1916 г. были произведены мною раскопки, в которых деятельное участие принимала учительница О. А. Монастырева. Нами были найдены остатки землянок, т. е. жилые ямы около четырех аршин в длину, при трех в ширину, глубиною от одного до полутора аршин;

форма землянок четырехугольная; с одного конца вход в виде пологого спуска, с другого приступочка в виде лежанки. Над жилой ямой должна была быть воздвигнута постройка в виде наклонных жердей, обмазанных глиной или обложенных дерном. Для огня надо всего скорее допустить устройство камелька или оставление особого дымового отверстия.

В одной из раскопанных мною землянок найдены были остатки небольшого горна, вделанного в стену землянки на том месте, где у жилых землянок находилась „приступочка-лежанка“. Горн имел вид большого толстостенного горшка с овальным дном. В горшке были проделаны две дыры для вставления двух сопел. На стойбище в пади Уту-елга нами найдена доисторическая шахта, ведшая к слоям руды, теперь совершенно заброшенная и засыпанная землей. По мнению проф. В. Е. Грум-Гржимайло, реконструировавшего по остаткам горн, он должен был быть высотой около $\frac{3}{4}$ аршина при $\frac{1}{2}$ аршина ширины. В него накладывались послойно руда и древесный уголь; смесь зажигалась, после чего вдувался через сопла посредством мехов воздух. Сверху добавлялись уголь и руда. Выплавившееся железо вынималось путем разбивания горна. Вот почему на стойбищах находится такая масса разбитых горнов с приставшими к ним шлаками. Железо при вышеописанной примитивной обработке получалось превосходных качеств. Это так называемое „сыродутное железо“, которое во мно-

гих отношениях не уступает сортам железа, выработанным нашими современными методами. Оно удивительно чистое и содержит 99,43% железа. Вообще люди, жившие на землях, принадлежащих теперь Курумчинскому хошуну, были хорошими кузнецами, почему я и решил их называть „курумчинскими кузнецами“. Их изделиями из железа—ножами, косами-горбушами, стрелами, удилами мог бы гордиться каждый из современных народов Сибири. Только котлы они не умели выделывать. Тем не менее они употребляли большие чугунные котлы, по всем данным, китайского происхождения (в это время торговля нашего края с Китаем уже существовала, о чем нам говорят, например, китайские металлические зеркала—(рис. 42).



Рис. 42. Зеркало из бронзы китайского происхождения (династия Хань—2-й век до Р. Х.—2-й век по Р. Х.) найдено в Прибайкалье.

По своему образу жизни „курумчинские кузнецы“ были конным скотоводческим народом—доказательство этому мы имеем в анализе костей с’еденных животных. Надо предположить

что большинство населения вело кочевой образ жизни, занимаясь стадами; кузнецы же принуждены были селиться оседло в землянках, так как их ремесло того требовало. За свои металлические изделия они получали пищевые продукты от своих кочующих сородичей. „Курумчинские кузнецы“ заселяли в железный период весь наш край. Остатки их культуры найдены на верхней Лене, в ряде пунктов на Ангаре, начиная от верховья и до Балаганска; на Байкале на всех его берегах: на западном—Ольхонский край, на крайнем севере—река Кичера, на юго-вост.—низовья Селенги и окрестности г. Кабанска; далее в нескольких местах Верхнеудинского уезда и в Тунке. Несомненно они распространялись и дальше, но наши исследования не дают пока больше указаний.

Наконец, к культуре курумчинских кузнецов следует отнести совершенно несвойственные кочевникам пещерные поселения. Такие поселения открыты мною в 1913 году в Ольхонском крае, и в 1916 году исследованы. Эти жилища представляют собой естественные пещеры, у которых вход забаррикадирован большими и малыми камнями так, чтобы оставить узкий вход, через который внутрь пещеры можно попасть только ползком и по одному человеку, что делает затруднительным нападение и облегчает оборону пещеры. В пещерах найдены следы многочисленных кострищ, черепки битой посуды, костяные стрелы, каменные оселки, различные железные предметы и много берестяных изделий, прошитых конским

волосом, круто свитым в нитку. Повсюду в пещерах валяются в большом количестве кости животных—диких и домашних, остатки трапезы пещерных обитателей.

Таким образом, этот скотоводческий народ был с одной стороны кочевником, с другой имел постоянные жилища для своих кузнецов. Кроме того, имел пещеры для обитания. Впрочем раскопки пещер дали указания, что люди там жили очень недолго (я полагаю, что только зимой), летом в этих пещерах очень холодно и сыро от капающей с потолка воды; в дальних углах лежит лед. Зато зимой, когда все замерзнет, в пещере делается сухо и, сравнительно с окружающей степью, даже тепло. В большие морозы, расположившись здесь на плоских камнях вокруг костра, хорошо и безопасно было сидеть семье кочевника в то время,

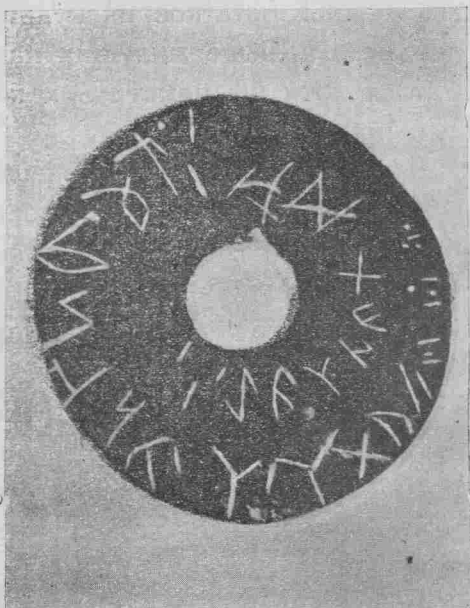


Рис. 43. Пряслица с орхонскими письменами (натур. велич.). Найдена в Эхирит-Булагатском аймаке Бурреспублики на землях улуса Шохтой.

как он сам со старшими сыновьями сторожил свои стада где-нибудь неподалеку.

Для полноты картины образа жизни „курумчинских кузнецов“ следует сделать обозрение вещественных остатков их культуры и сравнение с предметами ныне живущих народов, чтобы попытаться хотя бы наметить, к какому народу они могли принадлежать.

Здесь особенно интересными являются стрелы, среди которых есть раздвоенные на верхнем конце в виде развилки. Эта форма может считаться характерной для якутов. Далее, ножи обладают теми же характерными признаками, какие свойственны якутскому ножу. Принадлежности конской сбруи состоят из остатков седел, бляшек от чепраков и наборных ремней, легких стремян и разнообразных удил. Некоторые из удил имеют не одинаковые половинки: одна длиннее, другая короче; таких удил нет ни у одного из современных народов Сибири. Зато конские подковы совсем особой формы—короткие, узкие и с шипом—встречаются сейчас только у якутов. Равным образом и стремяна, которые мы выкапываем, совершенно тождественны с таковыми современных якутов.

Из земледельческих орудий найдены только особой формы косы-горбуши. Все находки говорят за то, что земледелия в нашей области в это время еще не было. Коса-горбуша служила для скашивания луговой травы, она тоже является старинным характерным якутским орудием. Не менее

характерна и форма ножниц, тоже схожая с якутскими. Можно привести еще длинный список предметов, сближающих культуру „курумчинских кузнецов“ с якутской. Но остановимся на трех главных явлениях.

1. Гончарное производство широко практиковалось «курумчинскими кузнецами»: они выделывали превосходные горшки с плоским дном и украшали их

узорами. Ни буряты, ни тунгусы — современные насельники края — не знают горшечного производства, что и понятно: для кочевников или охотников не практична легко бьющаяся глиняная посуда. Якуты же большие мастера в искусстве обжигать горшки. Узоры современных якутов



Рис. 44. Пряслица с орхонскими письменами (натуральн. велич.). Найдена в окрестностях деревни Кунта — Бурреспублика, бывш. Ольхонский край.

весьма схожи с таковыми „курумчинских кузнецов“.

2) Старинным жилищем якутов является „балаган“ (юрта), четырехугольное строение, возве-

денное из толстых жердей или тонких бревен, обмазанных глиной с навозом и несколько закопанное в землю. В юрту приходится спускаться, а из юрты подыматься. Мы видим, что это жилье в общих чертах совпадает с конструкцией жилища „курумчинских кузнецов“.

3. Пряслицы или маховики веретен „курумчинские кузнецы“ выделявали из каменного угля: эти вещи найдены в достаточном количестве на их стоянках. Но особенно интересными являются две пряслицы, покрытые письменами (буквами), найденные в Курумчинах и у деревни Кунта (Ольхонский край) (рис. 43—44). Сличая различные алфавиты, нетрудно убедиться, что многие буквы совпадают в точности с орхонским алфавитом. Несомненно, что когда специалисты разберут буквы, нанесенные на пряслицу, они смогут высказать более определенное мнение и о том, что написано, и о том народе, который начертал енисейско-орхонские письмена на своей пряслице. Нахождение этих письмен в Прибайкалье, так далеко на севере, конечно, факт знаменательный. Но для нас важно отметить, что предки якутов, вышедшие в отдаленные времена из Северной Монголии и оторвавшиеся от обще-турского ядра, могли знать орхонское письмо—письмо древних турок.

Итак мною найдены остатки древнего народа, обитавшего вокруг Байкала до прихода сюда монголо-бурят. Мы знаем, что Прибайкалье лежало на пути следования якутов из Монголии

в Приленский край. Кроме того, все данные говорят за то, что культура „курумчинских кузнецов“ весьма сходна с культурой якутов. Это дает нам право сделать осторожное предположение, что неизвестный народ „курумчинские кузнецы“ не кто иной, как предки якутов.

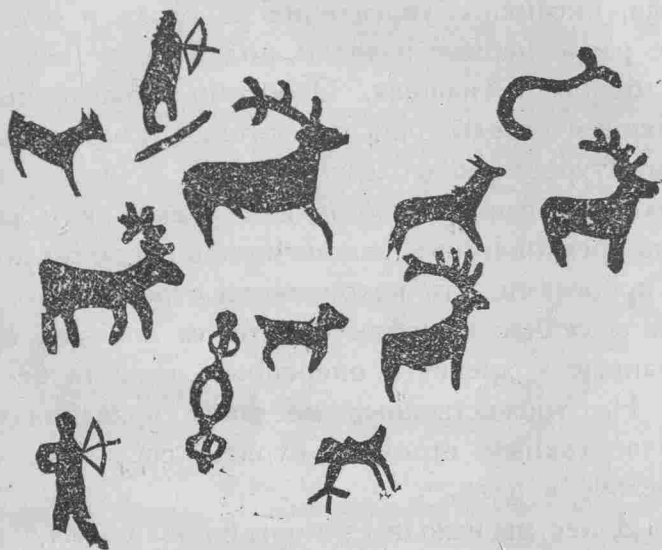


Рис. 45. Изображение сцены охоты, высеченное на скале.
Ольхонский край, гора Сахюрта.

Строя такое предположение, мы не должны забывать, что оно еще далеко не доказано и что все наши данные к сожалению только шаткие указания на возможность нашего предположения. Но кто бы ни был этот таинственный народ „курумчинские кузнецы“, оставивший нам многочисленные следы своего пребывания в При-

байкалье, несомненно одно: народ этот навсегда покинул наши места, вытесненный отсюда новыми пришельцами, принесшими совсем иную культуру. На этом закончилась ранняя железная эпоха в Прибайкалье.

Новый народ оставил нам тоже многочисленные остатки своего пребывания: могилы, стойбища, писаницы, укрепления на горах и отдельные разрозненные находки, поднятые в лесах, на пастбищах и пашнях. Особенно характерными являются стрелы: они относятся к так называемому турецко-монгольскому типу и имеют вид различной формы ромбов или овалов, или же в виде трехлопастных наконечников с причудливыми прорезами. Эти наконечники стрел можно видеть и сейчас в любом бурятском колчане, приделанные к древку и оперенные перьями беркута. На торжественных весенних праздниках и сейчас такими стрелами буряты состязаются в стрельбе в цель.

Далее мы находим топоры с проушиной, наконечники копий с трубкой для насада, тонкие длинные мечи с удобными рукоятками, панцыри, кольчуги, о которых мы можем найти воспоминания в легендах, рассказываемых стариками-бурятами. В недалеком прошлом богатыри монголо-бурятского народа сражались в таких кольчугах и рубили друг друга такими мечами.

Красивые бляхи от конской сбруи и седел говорят о том, что этот народ был народом конным и подобно современным бурятам любил

своих коней украшать блестящим убранством. Изучение всех перечисленных находок приводит нас к заключению, что мы должны их отнести к самому недалекому прошлому современных насельников края, т. е. к монголо-бурятам. В точности определить, явились ли непосредственно буряты в наш край и вытеснили отсюда «курумчинских кузнецов» — по состоянию наших знаний еще нельзя.

Изучение остатков поздней железной эпохи скорее приводит нас к обратному: в нашем крае жило несколько народов турецко-монгольской ветви, которые оставили нам различные вещественные остатки своего пребывания.

Между прочим, о том же говорят и бурятские легенды, повествующие в красивых образах о народе „монгол“, населявшем наш край до прихода бурят.

К остаткам поздней железной эпохи надо причислить большинство писаниц Прибайкалья. Писаницы или высечены на скалах при помощи какого-то инструмента (рис. 45) или нанесены красною, (рис. 46) или черною краскою. На них нарисованы всевозможные звери: олени, лошади, горные козлы,

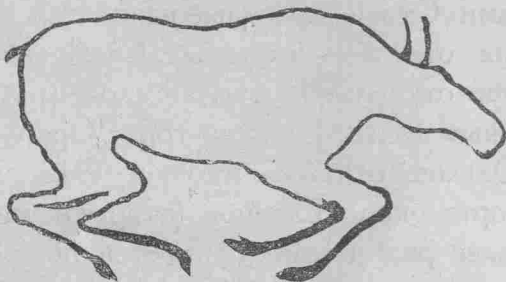


Рис. 46. Изображение лося, нарисовано красной краской на берегу р. Оки.

верблюды, рыбы, птицы; далее люди-всадники, охотники, стреляющие из лука, шаманы, совершающие жертвоприношения; наконец неодушевленные предметы-онгоны (священные изображения), шаманские шире (алтари), шаманские трости и т. п. Все эти рисунки очень грубы, совсем не походят на прекрасные образцы художественного творчества жителей бронзовой или ранней железной эпохи и очень сходны с современными религиозными изображениями на онгонах и шаманских бубнах. Наш край очень богат писаницами. Самые красивые находятся на Байкале. Из них отметим: на скале Саган-заба, в бухте Ая (обе открыты М. Н. Хангаловым и Н. Н. Агапитовым в 1881 г.) на горе Орсо около Кутула (Ольхон; открыта мною в 1913 г.), на горе Саяхурта около Еланцов (открыта мною в 1916 г.) далее ряд писаниц имеется по реке Ангаре и ее притоку Оке. Отмечены писаницы и за Байкалом.

К остаткам той же эпохи следует отнести особые укрепления, которые сооружались на горах или вернее на горных отрогах (мысах) на так называемых „веселых местах“, где хорошо обдувает ветром. В местностях с мягким землестым грунтом избранное место окружалось одним или двумя, реже тремя концентрическими рядами валов, чередующимися со рвами. Середина площадь соединялась с окружающей степью выемками в валах и насыпными мостиками, образующими вместе удобный проход. В местностях

с каменистым грунтом (Ольхонское ведомство) валы заменяются каменными стенами, грубо сложенными из плит гнейса без всякого цемента. В стратегическом отношении эти места в большинстве случаев совершенно не пригодны. За ними обычно находится господствующая высота, с которой всех защитников этой „крепости“ можно было бы перестрелять из лука. Гораздо правдоподобнее бурятское предание, рассказывающее,

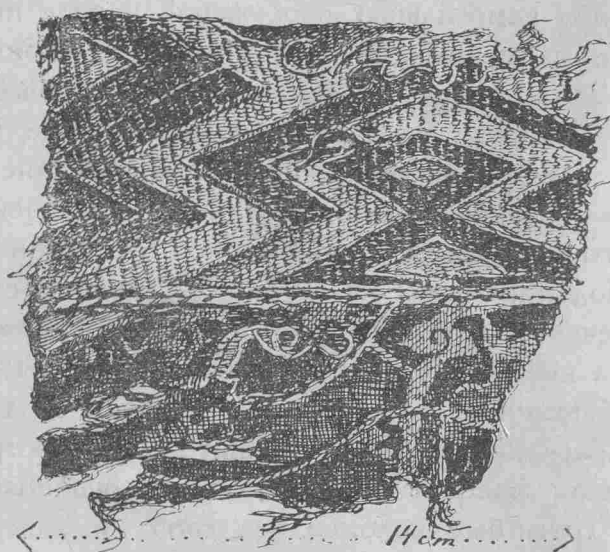


Рис. 47. Кусок шелковой узорчатой ткани (китайское влияние) из могильника на р. Хара-гол. (Сев. Монголия).

что это загоны для скота на ночь, сооруженные их предшественниками „монголами“. На высоких местах „гнус“ сдувало ветром, а от волков, которых тогда было очень много, легко было охранять стадо благодаря валам и рвам.

На то, что в течение железного периода в Прибайкалье перебивало несколько народов, указывают и погребения. Как правило, мы можем установить, что каждый народ имеет свой обряд погребения, которого и придерживается, делая только кое-какие различия для богачей и для жрецов. В нашем же крае мы имеем разные способы погребения. Так на Ольхонском материке найдены интереснейшие кладбища, состоящие из собрания надгробных сооружений в виде пирамидок, сложенных из плит гнейса, высотой от 1 до 2-х аршин. Образуется как бы коническая юрта. Сходство с юртой дополняется еще тем, что у каждой пирамидки имеется в середине пустота и входное отверстие (дверь), обращенное на юго-восток, как у современной бурятской юрты. Под пирамидой на глубине $\frac{1}{4}$ аршина стоит горшечек с остатками трупосожжения. Тут же валяется несколько черепков разбитой посуды — остатки поминок. Более богатые находки дала могила, раскопанная Н. Н. Агапитовым на острове Ольхоне. Здесь им найден обряд трупоположения. Труп был положен без гроба и завернут шелковой тканью с золотыми нитками. Голова покоилась на седле и защищалась от давления земли каменными плитами. Из украшений найдено много бус, в том числе и янтарные, серебряная серьга и медное кольцо. Наконец в могиле лежали и удила. Кроме этих могил в нашем крае отмечены могилы в виде каменных ящиков или кругов, выложенных камнями; в некоторых слу-

чаях для погребения пользовались естественными пустотами в камнях. Все эти могилы ждут еще своих исследователей. Быть может, недалеко то время, когда весь этот материал подвергнется детальному научному исследованию и заговорит живым языком о самых последних моментах жизни нашего края.

Немыми свидетелями последнего момента доисторического периода нашего края являются остатки неизвестного нам пока народа, оставившего в горах Ноин-Ула (Сев. Монголия) многочисленные подземные могильники-склепы, содержащие предметы богатой культуры — ковры, ткани, золотые и бронзо-

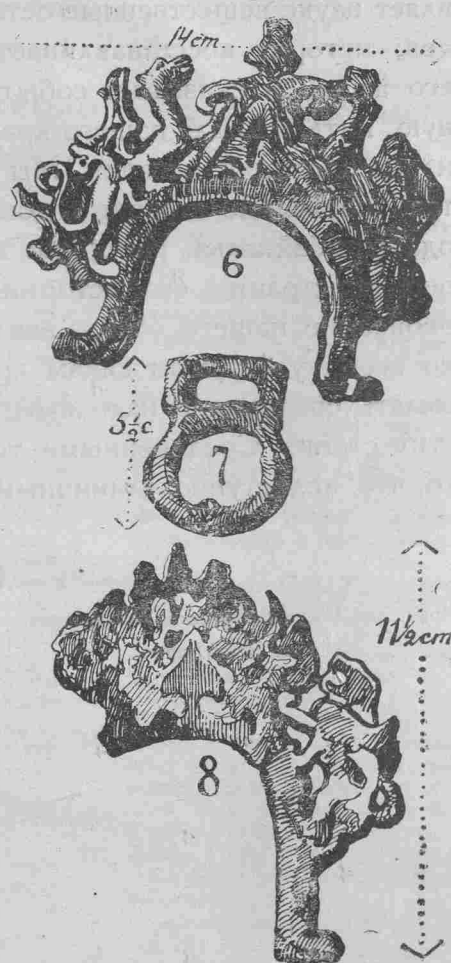


Рис. 48. Бронзовое украшение с золотой накладкой. № 6—изображение грифонов, № 8—изображение крылатого льва (китайское влияние). Из могильника на р. Хара-гол (Сев. Монголия).

вые вещи, сосуды и т. д. (рис. 47 и 48). Но здесь кончается область археологии и начинается область истории. На этой границе археолог доставляет науке вещественные остатки ушедших народов; историк восстанавливает духовную сторону его жизни и связывает события в последовательную нить. Но для нашего края тут слабое место и археологии и истории. Мы еще плохо разработали последние страницы доисторического периода Прибайкалья. Историки же не написали еще первых страниц его истории. Будет правильно окончание нашего обзора заключить обращением ко всем культурным силам края с просьбой присылать сведения о находимых древностях автору этих строк. Соединенными трудами мы сделаем то, что недоступно единичным усилиям.

Проф. Б. Петри.

Иркутский Государственный Университет.
Кабинет Этнографии.

Труды по археологии Прибайкалья

ч л е н о в

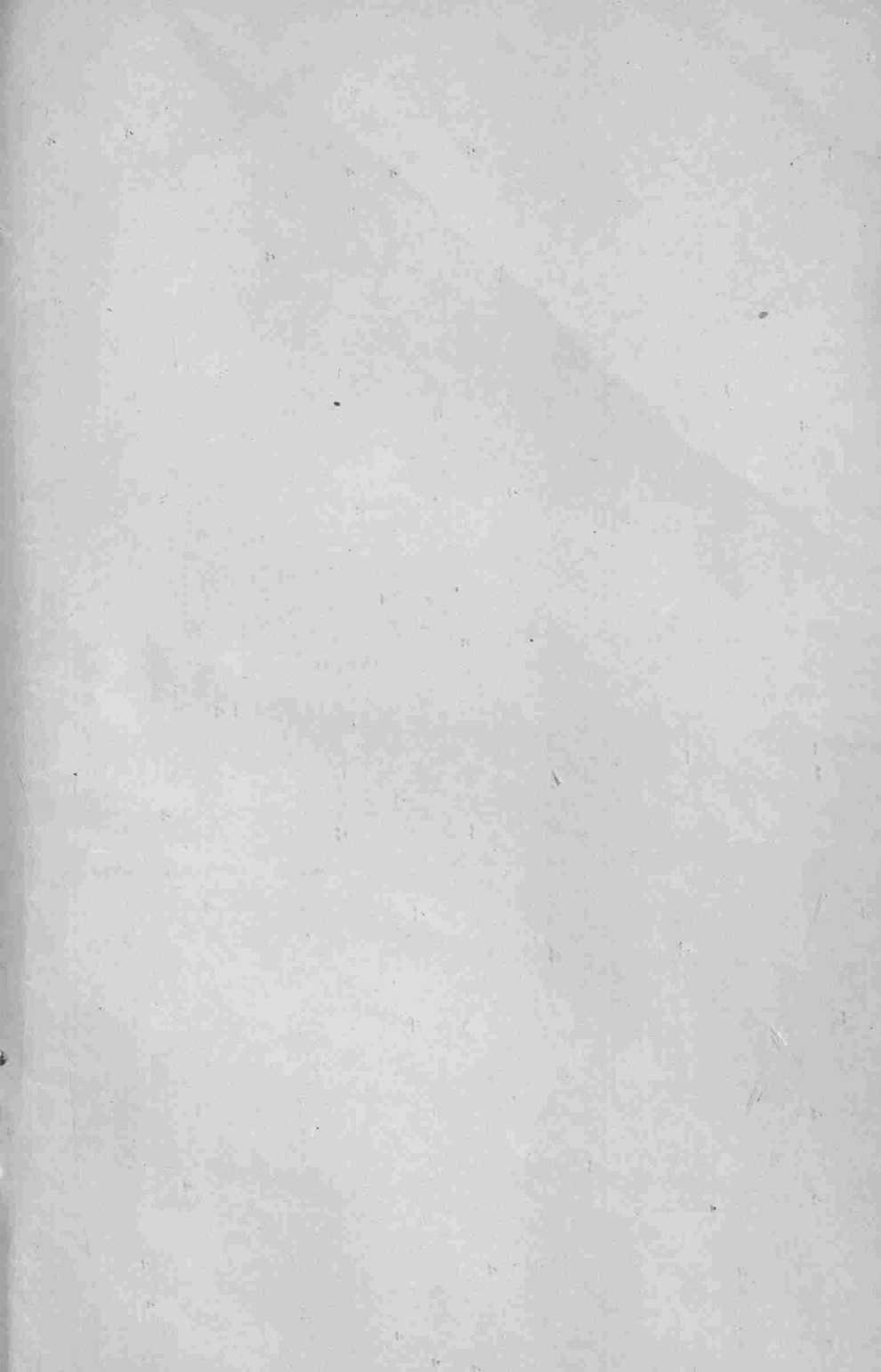
Студенческого Научного Клуба Краеведения, напечатанные ими за период X-летия клуба.

Нижеприводимый список содержит, кроме печатных работ действительных членов Клуба, также и те работы бывших его членов, которые опубликованы ими за время их пребывания в Клубе или касаются материалов, собранных за время их работы в Клубе.

- 1. Виноградов, Г. С.** Из экскурсий по Тулуновскому уезду (Заметки для археологов).
 1. Следы неолитической стоянки
 2. Завальская писаница (Этногр. Бюллетень ВСОРГО, 1923, № 3; стр. 16—17).
- 2. Герасимов, М. М.** Новые стоянки доисторического человека в окрестностях гор. Хабаровска. (Изв. ВСОРГО, Т. 53, 1927; стр. 135—141).
- 3. Герасимов, М. М.** Палеолитические находки у переселенческого пункта в Иркутске. (Краеведение в Иркутской губ. № 3. 1923. Ирк.; стр. 22—28; с табл. рис.).
- 4. Герасимов, М. М.** Древне-каменный период (Палеолит) Госуд. Ирк. Обл. Музей. Серия кратких путеводителей, стр. 8 1927 г.
- 5. Дебед, Г. Ф.** Следы доисторического человека в долине р. Уды (Забайкалье). (Бурятияведение, 1926, № 1, стр. 13—16).
- 6. Дебед, Г. Ф.** Могильник железного периода у села Зарубино. (Бурятияведение, 1926, № 2; стр. 14—16).
- 7. Дебед, Г. Ф.** Итоги и задачи доисторической археологии в Западном Забайкалье. („Жизнь Бурятии“, 1926; № 7—8; стр. 102—108).
- 8. Дебед, Г. Ф.** Итоги и задачи палеоэтнологии в Запад. Забайкалье. (Перв. Вост. Сиб. Краеведеч. Съезд, Бюллетень ВСОРГО 1925, № 6; стр. 82—84).
- 9. Дебед, Г. Ф.** Энеолитические черепа Иркутского края. („Сев. Азия“, 1927, № 4; стр. 96—98).
- 10. Дебед, Г. Ф.** Предварительный отчет об археологических разведках в Зап. Забайкалье. (Сиб. Жив. Старина 1925, В. 3—4; стр. 200—202).
- 11. Дебед, Г. Ф.** Отчет об археологических разведках на озере Котокель. („Бурятияведение“, 1926, № 2; стр. 20—21).
- 12. Константинов, Г. М.** Археологические находки вблизи деревни Верхне-Метляево. (Извест. ВСОРГО, 1927, Том 53; стр. 141—146).
- 13. Ксенофонов, Г. В.** Изображения на скалах р. Лены в пределах Якутского округа.

- (Бурятияведение, 1927 г. № 3—4, стр. 64—71; с таб. рис. писаниц).
14. **Окладников, А. П.** Неолитический могильник в местности „Хапчахай“. (Изв. ВСОРГО, том 53, Ирк. 1927; стр. 125—135).
 15. **Окладников, А. П.** Неолитические стоянки на Верхней Лене. (Краеведение в Иркутской губ. 1926, № 3; стр. 29—38).
 16. **Окладников, А. П.** Предварительное сообщение об археологических разведках в окр. Кабанска. (Бурятоведческий Сборник, 1927 В. 3.).
 17. **Петри, Б. Э.** Сибирский палеолит. (Сборник Трудов Гос. Иркутского университета, т. V, 1923, Ирк. и отд. оттис. Ирк. 1923; 47 стр.)
 18. **Петри, Б. Э.** Сибирский палеолит. Атлас, 20 таблиц. Ирк. 1927 г. (стр. 5+XX таб.).
 19. **Петри, Б. Э.** Сибирский неолит. (Известия Биолого-Географического Института при Ирк. Гос. Ун-те, т. III, вып. VI, 1926 г. стр. 39—75).
 20. **Петри, Б. Э.** Доисторические кузницы в Прибайкалье. (Наука и Школа, 1923, № 1; стр. 21—39; Чита).
 21. **Петри, Б. Э.** Древности озера Косогола (Монголия). (Бюллетень № 1 Ирк. Фил. Всес. Науч. Ассоциации Востоковедения, Ирк. 1926; стр. 92—100).
 22. **Петри, Б. Э.** Неолитическая колония в бухте Песчаная на Байкале. (Сборник трудов Ирк. Гос. Университета, 1921, т. I, вып. 2; стр. 56—65; с 8 черт.).
 23. **Петри, Б. Э.** Первые следы доисторического человека в Сибири. (Вестник Просвещения, 1922 г. № 2; стр. 1—13. Чита).
 24. **Петри, Б. Э.** Далекое прошлое бурятского края. Иркутск, 1922; 43 стр. с 2 таб. рисунков.
 25. **Петри, Б. Э.** М. П. Овчинников, как археолог. (Сиб. Огни, 1922, № 4, стр. 99—105).
 26. **Петри, Б. Э.** Программа исследования стоянок под открытым небом. Ирк. 1923; 15 стр.
 27. **Петри, Б. Э.** Народное искусство в Сибири. Ирк. 1923 г.
 28. **Петри, Б. Э.** Заметка об Ординском озере. (Красные Зори, 1923, № 1).
 29. **Петри, Б. Э.** Задачи этнологической секции Вост. Сиб. Отд. Русск. Географ. Об-ва. Ирк. 1923.
 30. **Попов, Н. П.** Остатки доисторического человека около села Бадай. (Сиб. Живая Старина; 1925 г. Вып. 3—4).
 31. **Сосновский, В. И.** Неолитическая стоянка у села Суховского. (Изв. ВСОРГО; том 51, 1926; стр. 150—152).
 32. **Сосновский, Г. П.** К археологии Ангарского края. (Сиб. Жив. Старина, 1924, в. 1. стр. 154—178).
 33. **Сосновский, Г. П.** Остатки доисторического прошлого у села Распутина на р. Ангаре. (Записки Иркутского Музея, вып. 1. Ирк. 1924; стр. 17—22).
 34. **Сосновский, Г. П.** Заметки по археологии Прибайкалья. (Известия ВСОРГО, т. 51 Ирк. 1926, стр. 145—149).
 35. **Сосновский, Г. П.** Заметка об одной археологической находке. (Этн. Бюллетень, ВСОРГО; 1923, № 3).
 36. **Сосновский, Г. П. и Н. К. Ауэрбах.** Краткая программа для сбора сведений по доисторической археологии. Красноярск, 1925; стр. 27.

37. **Титов, Е. И.** Неолитическая стоянка на крайнем севере Байкала. (Известия ВСОРГО, 1926, том 51; стр. 163—165).
38. **Титов, Е. И.** Практические указания для проведения археолог. экскурсий. (Вопросы Просвещения на Д.-Востоке, 1924, № 5).
39. **Толстихина, О. И.** Дюнная стоянка у села Творогово-Шигаева (Забайкалье). (Сиб. Живая Старина, т. II, 1924, стр. 133—134).
40. **Ходукин, Я. Н.** Материалы к археологии реки Илима. (Изв. ВСОРГО, том 53, Ирк. 1927; стр. 115—125).
41. **Ходукин, Я. Н.** Первые раскопки в горах Ноин-Ула. (Бюллетень № 1 Всесоюзной Научн. Ассоциации Востоковедения. Иркутск. Филиал, 1926 г. стр. 47—55).
42. **Ходукин, Я. Н.** Что читать просвещенцу-краеведу. Ирк. 1925.
43. **Хороших, П. П.** Исследования каменного и железного века Иркутского края. (Известия Биолого-Географ. Института при Ирк. Гос. Ун-те, т. I, вып. 1, стр. 1—59; с 3 таб. писанищ).
44. **Хороших, П. П.** Материалы к археологии Прибайкалья. (Известия Биолого-Геогр. Инст. в Иркутске, том 3, В. 6; 1926; с 1 таб. рис. (резюме по немецки)).
45. **Хороших, П. П.** Остатки далекого прошлого в Аларской степи (Изв. ВСОРГО, том 51, 1926; стр. 119—123).
46. **Хороших, П. П. М. П.** Овчинников, как краевед. (Сиб. Жив. Старина, 1924, В. 2; стр. 135—146).
47. **Хороших, П. П.** Доисторический человек на Байкале. Ирк. 1928; стр. 1—14; с 2 рис. писанищ.
48. **Хороших, П. П.** О составлении археологической карты Сибири. (Печ. в „Трудах“ 1-го Сибирск. Краев. Съезда, Новосибирск — 1928 г.).
49. **Хороших, П. П.** Указатель литературы по археологии Иркутского края. (Изв. Биолого-Геогр. Института при Ирк. Государ. Университ. 1924; т. I. В. I).
50. **Хороших, П. П.** Древности Кудинских степей. (Бурятияведение, 1928, № 5).



75r-



Цена 75 коп.