

ПОСТАНОВЛЕНИЕ МИНИСТЕРСТВА КУЛЬТУРЫ РЕСПУБЛИКИ БЕЛАРУСЬ
11 июня 2012 г. № 38

8/26042 Об утверждении проекта зон охраны историко-культурных ценностей, расположенных на территории учреждения «Белорусский государственный музей народной архитектуры и быта» в д. Озерцо Минского района Минской области
(21.06.2012)

На основании Положения о Министерстве культуры Республики Беларусь, утвержденного постановлением Совета Министров Республики Беларусь от 30 октября 2001 г. № 1558 «Вопросы Министерства культуры Республики Беларусь», и во исполнение статьи 29 Закона Республики Беларусь от 9 января 2006 года «Аб ахове гісторыка-культурнай спадчыны Рэспублікі Беларусь» Министерство культуры Республики Беларусь ПОСТАНОВЛЯЕТ:

Утвердить прилагаемый проект зон охраны историко-культурных ценностей, расположенных на территории учреждения «Белорусский государственный музей народной архитектуры и быта» в д. Озерцо Минского района Минской области.

Министр

П.П.Латушко

УТВЕРЖДЕНО
Постановление
Министерства культуры
Республики Беларусь
11.06.2012 № 38

Проект зон охраны историко-культурных ценностей, расположенных на территории учреждения «Белорусский государственный музей народной архитектуры и быта» в д. Озерцо Минского района Минской области

ГЛАВА 1
ОБЩИЕ ПОЛОЖЕНИЯ

1. Проект зон охраны историко-культурных ценностей, расположенных на территории учреждения «Белорусский государственный музей народной архитектуры и быта» в д. Озерцо Минского района Минской области (далее – проект зон охраны), разработан во исполнение статьи 29 Закона Республики Беларусь от 9 января 2006 года «Аб ахове гісторыка-культурнай спадчыны Рэспублікі Беларусь» (Национальный реестр правовых актов Республики Беларусь, 2006 г., № 9, 2/1195).

2. На территории учреждения «Белорусский государственный музей народной архитектуры и быта» в д. Озерцо Минского района Минской области расположены двадцать восемь историко-культурных ценностей категории «2», внесенных в Государственный список историко-культурных ценностей Республики Беларусь под шифрами 612Г000380–612Г000407 в соответствии с постановлением Совета Министров Республики Беларусь от 14 мая 2007 г. № 578 «Аб статусе гісторыка-культурных каштоўнасцей» (Национальный реестр правовых актов Республики Беларусь, 2007 г., № 119, 5/25167).

3. Проект зон охраны разработан по заказу учреждения «Белорусский государственный музей народной архитектуры и быта» проектной организацией УП «Минскград».

4. Белорусский государственный музей народной архитектуры и быта был создан как универсальный комплекс для экспонирования историко-культурных ценностей материальной и духовной культуры белорусов в непосредственном единстве с естественным природным окружением.

5. Проект зон охраны разработан на основании историко-архивных, библиографических, иконографических и натуральных исследований, анализа градостроительной ситуации и ландшафта с целью обеспечения охраны историко-культурных ценностей и окружающей их среды, заключается в определении границ территорий зон охраны и установлении режимов их содержания и использования.

6. Проектом зон охраны определена территория музея народной архитектуры и быта и установлены следующие зоны охраны историко-культурных ценностей: охранный зона, зона регулирования застройки, зона охраны ландшафта.

Схема зон охраны прилагается.

ГЛАВА 2
ТЕРРИТОРИЯ МУЗЕЯ НАРОДНОЙ АРХИТЕКТУРЫ И БЫТА

7. Музей народной архитектуры и быта расположен с западной стороны г. Минска, на высоких пойменных территориях р. Птичь в горловине Волчковичского водохранилища. Площадь составляет – 151 га.

8. На территории экспозиционной зоны музея протяженностью порядка тысячи четырехсот метров последовательно расположены планировочные образования в форме трех этнографо-географических зон «Центральная Беларусь», «Поднепровье», «Поозерье».

9. Организация территории музея иллюстрирует его главную функциональную направленность – экспонирование музейных экспонатов под открытым небом в естественных природно-экологических (парковых) условиях. Величина застроенных территорий минимальная и представлена функциональной зоной размещения административных, производственно-хозяйственных и коммунальных объектов и сооружений. Застроена эта зона в основном некапитальными строениями. В окружении одноэтажных построек доминирующими выступают здание пожарного депо и тренировочная вышка пожарных.

10. Экспозиционная зона «Центральная Беларусь» воссоздает характер планировки улиц исторического поселения и его планировочного ядра в форме пространственного объединения трех общественных исторических построек (Покровская церковь XVIII века, школа начала XX века и корчма XIX века). Экспозиционный сектор «Центральная Беларусь» включает шестнадцать памятников народного зодчества, в том числе ветряную мельницу начала XX века, которая расположена относительно автономно с западной стороны от основной экспозиции.

11. В экспозиционной зоне «Поднепровье» акцентом планировочной композиции служит культовое сооружение – Преображенская церковь XVIII века. Экспозиционный сектор «Поднепровье» включает пять памятников народного зодчества, в том числе ветряную мельницу начала XX века.

12. В планировочной организации экспозиционной зоны «Поозерье» отсутствуют признаки структурной упорядоченности, и это является особенностью планировочной организации данной зоны, поскольку выступает точным отражением традиций формирования застройки поселений историко-этнографического региона северо-западной части республики. Экспозиционный сектор «Поозерье» включает одиннадцать объектов народного зодчества, в том числе церковь и колокольню XVIII века, гуменные постройки и ветряную мельницу.

13. Ландшафт территории современного музея является творением ледникового периода и расположен в наиболее возвышенной части Минской возвышенности. Гидрографическая сеть водотоков на территории музея входит в состав гидрографической сети Черноморского бассейна. Долина и пойма р. Птичь рассекает моренную гряду, врезааясь в ледниковый рельеф на двадцать–тридцать метров. Ширина поймы колеблется в пределах ста–ста пятидесяти метров.

Массив крутых склонов подступает к пойме р. Птичь с востока, на участке с северной стороны д. Строчицы и до устья р. Менки, образуя дугообразный изгиб русла реки и деля пойму на два пространства: северное и южное.

Расположенный на правобережных территориях обширный и протяженный тальвег открыт в сторону Волчковичского водохранилища. Восточный склон тальвега в границах участка музея представлен густыми посадками растительности. По правому берегу р. Птичь вдоль водотока р. Менки открывается ориентированное с запада на восток пространство протяженного тальвега в сторону нп Городище.

14. На территории музея народной архитектуры и быта разрешена деятельность, предусматривающая проведение мероприятий по размещению, сохранению и экспонированию историко-культурных ценностей на основании научно-проектной документации, разработанной в порядке, установленном законодательством Республики Беларусь.

ГЛАВА 3 ОХРАННАЯ ЗОНА

15. Охранная зона историко-культурных ценностей установлена исходя из необходимости физического сохранения этих ценностей и расположена на территории экспозиционной зоны.

Площадь составляет – 124,3 га.

16. Границами служат:

на севере – линия, идущая от устья р. Менки по условной линии параллельно дороге МКАД–Городище до линии долины р. Птичь; далее по линии долины р. Птичь в южном направлении на расстояние двухсот пятидесяти метров до линии водосбора; далее по линии водосбора вверх до северной въездной дороги в музей; далее по въездной дороге в музей в северном направлении на расстояние ста метров; далее на восток по условной линии, параллельной дороге МКАД–Городище, до пересечения с границей территории музея;

на востоке и юго-востоке – линия, идущая по границе территории музея до точки излома южной границы территории музея;

на юге – линия, идущая от точки излома южной границы территории музея по прямой до линии левого берега р. Птичь;

на западе – линия, идущая по левому берегу р. Птичь до устья р. Менки.

17. На территории охранной зоны запрещается:
строительство новых зданий и сооружений;
применение для покрытия сети дорог и дорожек асфальта, бетонной плитки и других современных материалов.

18. На территории охранной зоны разрешается:
группировать историко-культурные ценности в архитектурно-этнографические сектора, соответствующие историко-этнографическим регионам Республики Беларусь;
экспонировать отдельные уникальные памятники архитектуры;
прокладывать туристические маршруты с организацией сети дорог между секторами;
оборудовать территории элементами благоустройства (питьевые фонтанчики, туалеты, рекреационные зоны отдыха, информационные знаки и стенды);
прокладывать необходимое инженерно-техническое оборудование (холодное водоснабжение, канализация, электроснабжение, связь, охранная сигнализация и т.д.).

ГЛАВА 4 ЗОНА РЕГУЛИРОВАНИЯ ЗАСТРОЙКИ

19. Зона регулирования застройки установлена с целью формирования архитектурного пейзажа, органично сочетающего существующий природный ландшафт и экспозиционную зону музея.

Зона регулирования застройки состоит из четырех участков различных режимов содержания.

20. Зона регулирования застройки первого режима содержания установлена на территориях населенных пунктов д. Озерцо и д. Строчица, которые входят в пространственную композицию видовых связей с экспозицией музея.

Деревня Озерцо примыкает к дороге МКАД–Городище и активно застраивается. Деревня Строчица – одно из древних поселений, которое наиболее близко подходит к территории музея, расположено на склоне правого берега р. Птичь в верховье водохранилища.

Для регулирования новой застройки этих поселений устанавливаются зоны регулирования застройки первого режима содержания.

Общая площадь составляет – 70,6 га.

21. Первый участок зоны регулирования застройки первого режима содержания установлен на территории д. Строчица. Границы участка проходят по административной границе населенного пункта.

22. Второй участок зоны регулирования застройки первого режима содержания установлен на территории д. Озерцо.

23. Границами служат:

на севере – линия, идущая по обочине дороги МКАД–Городище от границы территории музея до пересечения с улицей, переходящей в хозяйственную дорогу на д. Волчковичи;

на юге – линия, идущая от административной границы населенного пункта д. Озерцо по условной линии, параллельной дороге МКАД–Городище, до границы территории музея;

на востоке – линия, идущая по центральной улице населенного пункта, переходящей в хозяйственную дорогу, до административной границы д. Озерцо;

на западе – линия, идущая по границе территории музея.

24. На территории зоны регулирования застройки первого режима содержания разрешается:

строительство зданий и сооружений не выше двух этажей;

прокладка необходимых инженерных коммуникаций.

25. На территории зоны регулирования застройки первого режима содержания запрещается:

изменение характера существующего рельефа;

размещение промышленных и коммунально-складских предприятий, пожароопасных и взрывоопасных сооружений, загрязняющих воздушный и водный бассейны, вызывающих значительные транспортные и грузовые потоки.

26. На территории зоны регулирования застройки первого режима содержания рекомендуется:

проведение благоустройства территории;

ремонт дорожного покрытия и тротуаров.

27. Зона регулирования застройки второго режима содержания установлена в северной части территории музея с целью размещения научно-реставрационного центра, фондохранилища, административных, служебных и вспомогательных служб.

Площадь составляет – 28,7 га.

28. Границами служат:

на севере – линия, идущая по границе территории музея;

на востоке – линия, идущая по границе территории музея;

на юге – линия, идущая параллельно дороге МКАД–Городище от устья р. Менки до линии долины левого берега р. Птичь; далее по линии долины р. Птичь в южном направлении на расстояние двухсот пятидесяти метров до линии водосбора; далее вверх по линии водосбора до северной въездной дороги в музей; далее по въездной дороге в северном направлении на расстояние ста метров; далее на восток по условной линии, параллельной дороге МКАД–Городище, до пересечения с границей территории музея;

на западе – линия, идущая по границе территории музея до устья р. Менки.

29. На территории зоны регулирования застройки второго режима содержания разрешается:

строительство зданий и сооружений не выше двух этажей;

проведение благоустройства;

прокладка необходимых инженерных коммуникаций;

использование природных ландшафтных амфитеатров для организации массовых мероприятий;

проведение озеленения с целью создания наиболее благоприятных условий восприятия ландшафтных панорам и перспектив.

30. Зона регулирования застройки третьего режима содержания установлена со стороны хозяйственной дороги Волчковичи–Озерцо.

Площадь составляет 12 га.

31. Границами служат:

на северо-востоке и юго-востоке – линия, идущая от точки пересечения границы территории музея с электролинией по границе территории музея до пересечения с условной линией северного склона тальвега, соответствующей абсолютной отметке 230.0 Балтийской системы координат;

на северо-западе – линия, идущая по условной линии, соответствующей абсолютной отметке 230.0 Балтийской системы координат, с выходом на эту же отметку восточного склона в верховье тальвега.

32. На территории зоны регулирования застройки третьего режима содержания разрешается:

организация въездной группы музея;

новое строительство в материалах и формах, традиционных для народной архитектуры;

обеспечение зданий необходимым инженерно-техническим оборудованием;

озеленение с целью создания наиболее благоприятных условий восприятия ландшафтных панорам и перспектив.

33. На территории зоны регулирования застройки третьего режима содержания запрещено:

капитальное строительство, не связанное с функционированием музея;

строительство зданий и сооружений, связанных с функционированием музея, выше абсолютной отметки 240.0 Балтийской системы координат;

размещение промышленных и коммунально-складских предприятий, пожароопасных и взрывоопасных сооружений, загрязняющих воздушный и водный бассейны, вызывающих значительные транспортные и грузовые потоки.

34. На территории зоны регулирования застройки второго и третьего режимов содержания при проектировании и строительстве необходимо обеспечить максимальное сохранение существующего рельефа.

ГЛАВА 5

ЗОНА ОХРАНЫ ЛАНДШАФТА

35. Зона охраны ландшафта установлена исходя из необходимости обеспечения условий наилучшего восприятия историко-культурных ценностей и органичного сочетания архитектурно-этнографической экспозиции с природным окружением, которое характеризуется оригинальностью ландшафтных образований, пейзажей, ценностью почв, флоры и фауны.

Зона охраны ландшафта установлена на территориях, прилегающих к Белорусскому государственному музею народной архитектуры и быта.

Площадь составляет – 452,5 га.

36. Границами служат:

на севере – линия, идущая по дороге МКАД–Городище от въезда в д. Новое Село до точки пересечения с границей территории музея; далее по границе территории музея до пересечения с условной линией, отстоящей на четыреста пятьдесят метров южнее дороги МКАД–Городище; далее по этой условной линии до административной границы д. Озерцо в месте пересечения с хозяйственной дорогой Озерцо–Волчковичи;

на востоке – линия, идущая по трассе хозяйственной дороги Озерцо–Волчковичи до пересечения с ЛЭП 330;

на юге – по линии ЛЭП 330 до пересечения с дорогой Волчковичи–Строчица; далее по дороге Волчковичи–Строчица до ул. Новая д. Строчица; далее по ул. Новая до административной границы д. Строчица;

на западе – по условной линии, идущей от административной границы д. Строчица и соединяющей эту границу с дорогой МКАД–Городище в месте поворота на д. Новое Село.

37. На территории зоны охраны ландшафта запрещается:

строительство новых зданий и сооружений;

изменение характера ландшафта;

изменение русла рек;

санация зеленых насаждений без специального разрешения;

прокладка транспортных коммуникаций;

размещение промышленных и коммунально-складских предприятий, пожароопасных и взрывоопасных сооружений, загрязняющих воздушный и водный бассейны, вызывающих значительные транспортные и грузовые потоки.

38. На территории зоны охраны ландшафта разрешаются:

благоустройство и озеленение, не искажающие сложившийся характер территории;

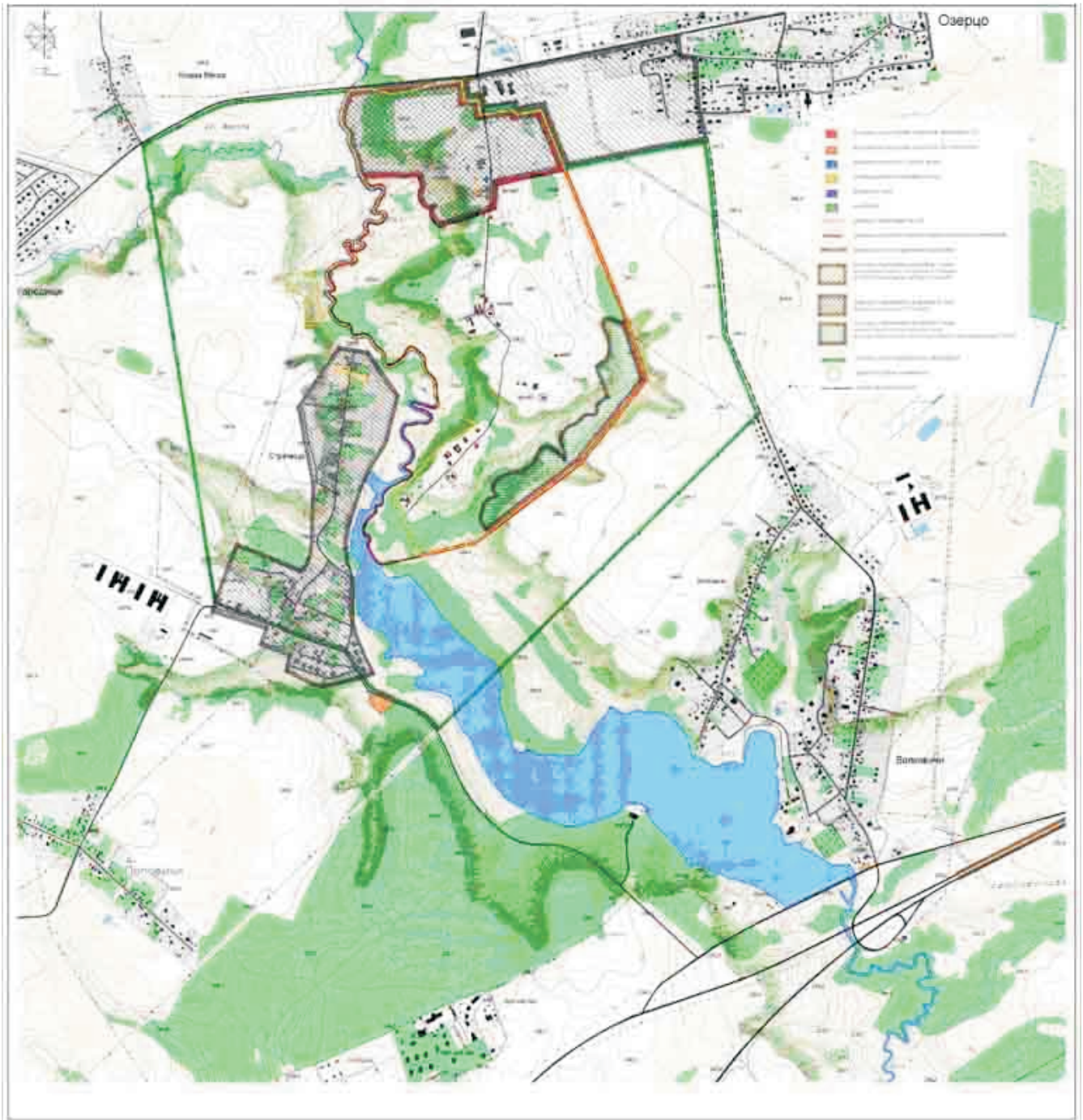
расчистка оврагов и русла р. Менки и р. Птичь и обеспечение благоприятных экологических условий их дальнейшего существования;

восполнение утраченных посадок;

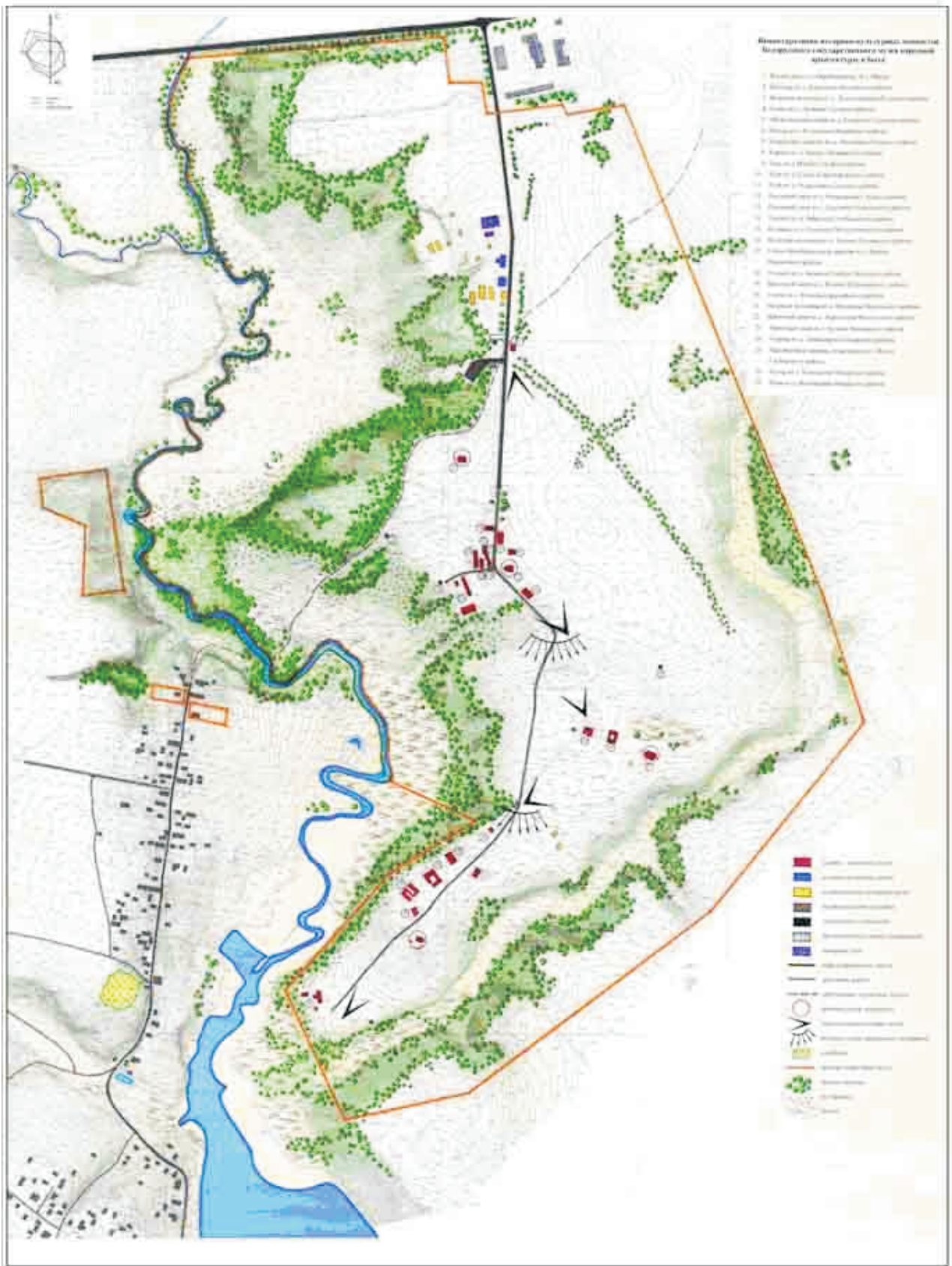
санитарные рубки зеленых насаждений;

сельскохозяйственная деятельность (пахота, сенокос).

СХЕМА ПРОСТРАНСТВЕННО-ПЛАНИРОВОЧНОЙ ОРГАНИЗАЦИИ ПРИРОДНОГО ЛАНДШАФТА
Корректировка генерального плана территории Белорусского государственного музея
народной архитектуры и быта (д. Озерцо Минского района)
и разработка детального плана с эскизом застройки территории музея



ИСТОРИКО-АРХИТЕКТУРНЫЙ ОПОРНЫЙ ПЛАН
Корректировка генерального плана территории Белорусского государственного музея
народной архитектуры и быта (д. Озерцо Минского района) и разработка детального плана
с эскизом застройки территории музея



ПРОЕКТ ЗОН ОХРАНЫ
Корректировка генерального плана территории Белорусского государственного музея народной архитектуры и быта (д. Озерцо Минского района) и разработка детального плана с эскизом застройки территории музея. (Масштаб 1:5000)

