



В.П. Кирилко, В.Л. Мыц
Симферополь

ОКТОГОНАЛЬНЫЙ ХРАМ МАНГУПА

В 1890 г. Ф.А. Браун на территории цитадели города, в 50 м к северо-востоку от входа, раскопал восьмигранную в плане церковь (рис. 1.1; 2)¹. До начала работ на этом месте возвышался небольшой, густо поросший кустарником холм, на склонах которого всюду проступали из-под земли крупные, хорошо обработанные камни. В течение шести дней памятник был раскрыт полностью. Сохранность храма оказалась крайне плохой. От стен строения осталось только основание, а максимальная высота руин едва достигала 1,25 м. Сообщая о находках, ученый ограничился лишь упоминанием не поддающейся идентификации медной монетки с изображением мужской головы.

Ф.А. Браун не знал, каким временем следует датировать октогон, ибо «не было найдено ничего, что могло бы послужить точкой опоры для определения его»². Исследователь, тем не менее, счел возможным отнести церковь к «дотатарскому времени, так как она построена очень тщательно и аккуратно», при этом особо подчеркнув тождество ее кладки с древнейшими частями крепостных стен и дворца.

Назначение здания ученый установить не смог. Первоначально видя в сооружении дворцовую часовню мангупских князей, по окончании работ он стал колебаться, объясняя свое сомнение тем, что «не нашел здесь ни малейших следов живописи или мозаики, не нашел также и обломков мрамора»³. По внешней форме церковь напоминала ему баптистерий, но отсутствие главного храма по соседству не позволило Ф.А. Брауну безоговорочно принять и эту версию.

Во время раскопок октогона на Мангупе побывал А.Л. Бертье-

¹ Отчет и другие материалы о раскопках приват-доцента Петербургского университета Ф.А. Брауна в 1890 г. на Мангупе с целью отыскания готских поселений//Архив ИИМК РАН. Ф. 1. Д. № 40/1890. С. 21, 23, 34; БРАУН Ф.А. Раскопки, произведенные на Мангупе летом 1890 г.//ОАК за 1890 г. СПб., 1893. С. 16-19.

² Там же. С. 23.

³ Там же.

Делагард. Позднее, в одном из своих трудов он посвятил памятнику несколько строк, сопроводив их схематичным планом строения (рис. 3)⁴. Ученый отметил уникальность обнаруженной церкви, а некоторые характерные черты ее архитектуры соотнес с традициями армянского зодчества. От датировки и атрибуции здания он воздержался.

В конце июля 1891 г. остатки октогонального храма осмотрел Н.П. Никольский. Он дал краткое описание руин и выполнил весьма условный набросок внутренних контуров сооружения⁵. По его мнению, церковь была возведена греками во 2-й пол. VI в. и входила в дворцовый комплекс – резиденцию епископа. Причем сама цитадель с донжоном им датирована тем же временем. Гибель памятника Н.П. Никольский связывает с захватом Мангупа турками в 1475 г.

Осенью 1913 г. Р.Х. Лепер предпринял попытку доследовать октогон, несколько неуверенно высказав при этом предположение о возможной его идентификации с храмом Св. Константина и Елены, но «ничего важного эта раскопка не дала»⁶. Судя по записям в полевом дневнике, в засыпи были найдены только «майоликовой большой чашки обломки, выс. ст. 7,5» с коричневым орнаментом», «костяная палочка (ручка)» и «каменный кружочек с двумя отверстиями» ученым упомянут вообще без указания конкретного места их обнаружения⁷.

Первым исследователям памятника не удалось получить ответ ни на один из вопросов его строительной истории. Но результаты их изысканий в сопоставлении с материалами современного изучения остатков храма позволяют судить о самом здании более или менее полно.

Основой плановой композиции мангупского октогона является немного вытянутый по продольной оси восьмигранник размером 8,0 x 8,5 м (рис. 2). Магнитный азимут – 82°. Вход в храм один, с запада. Ширина дверного проема в свету – 0,7 м. Со стороны наоса она составляла около 1,2 м. Н.П. Никольский сообщает о следах дверей и в боковых стенах⁸, однако данная информация не находит подтверждения у других исследователей.

Внутреннее пространство церкви имеет вид равноконечного креста с полукруглой восточной ветвью, которой Ф.А. Браун на своем плане придал слегка подковообразные очертания. Её длина – 6,6 м,

⁴ БЕРТЬЕ-ДЕЛАГАРД А.Л. Каламита и Феодоро//ИТУАК. 1918. № 55. С. 44. Рис. 10.

⁵ НИКОЛЬСКИЙ Н.П. Мангуп-Кале//Записки Крымского горного клуба. Одесса, 1892. Вып. 2. С. 71, 79. Рис. 7 а, б, в.

⁶ Протоколы заседаний Таврической Ученой Архивной Комиссии//ИТУАК. 1914. № 51. С. 299.

⁷ Дневник Р.Х. Лепера (Археологические заметки, рисунки и черновые чертежи по Мангупу). 1913 г.//Архив ХГИАЗ. Д. № 90.

⁸ НИКОЛЬСКИЙ Н.П. Ук. соч. С. 71.

ширина – 6,2 м. Толщина стен – 0,9 м. Сторона подкупольного квадрата – 3,7 м. Размеры апсиды: ширина – 2,6 м, глубина – 1,82 м. Высота алтарной площадки – 0,12 м. Параметры остальных ветвей – 2,5 x 1,25 м.

При изучении руин «в боковой грани налево от входа» Ф.А. Браун обнаружил «ясный след окна»⁹. Так как остатки проема обрушились еще во время раскопок, возможно, поэтому никаких других сведений о нем ученый в отчете не приводит. На обмерном же плане строения в западной части указанной стены исследователь толстой линией выделил прямоугольник размером 1,0 x 0,7 м. Учитывая используемую им тоновую градацию степени сохранности кладок, данная ниша находилась на высоте всего около 0,5 м от пола и никак не могла принадлежать окну, но, вероятно, предназначалась под установку купели.

Некоторое представление об интерьере храма позволяют получить вырубки в скальной поверхности. В большинстве своем они сосредоточены в восточной половине здания. Явное дублирование отдельных из них свидетельствует о том, что церковь внутри перестраивалась.

Первоначально престол находился в глубине апсиды. Его место отмечено прямоугольной выемкой размером 0,21 x 0,12 x 0,09 м под ножку сооружения. Алтарная преграда этого времени была решетчатой. От ее стоек сохранился ряд круглых гнезд диаметром 0,07–0,08 м и глубиной около 0,04 м, расположенных в 0,2 м от края площадки с внутренней стороны. Шаг опор – 0,25 м. При реконструкции интерьера алтарь был расширен. Под новую преграду заподлицо с восточными стенами боковых экседр в полу был вырублен прямоугольный в сечении паз шириной 0,16 м. Глубина этой выемки в южной части равна 0,05 м. К северу она сходит на нет. Престол теперь находился точно в центре огражденного пространства. Для его установки в алтарном возвышении выполнено прямоугольное углубление под базу, в середине которого имеется такой же формы ниша-мощехранилище (?). Их размеры составляют соответственно 0,54 x 0,45 x 0,04 м и 0,13 x 0,11 x 0,08 м. У основания престола по углам высечены круглые гнезда диаметром 0,07–0,08 м и глубиной около 0,05 м под стойки кивория.

Поверхность скалы внутри храма тщательно выровнена и в принципе не требует дополнительного покрытия. Тем более любопытным представляется сообщение Ф.А. Брауна о том, что весь пол, за исключением алтарной площадки, был «гладко вымощен цемянкой»¹⁰, от которой к настоящему времени не осталось даже следов.

⁹ Отчет и другие материалы... С. 22.

¹⁰ Там же. С. 22.

Результаты осмотра памятника Н.П. Никольским не столь однозначны. Он считал, что пол сделан «из одного куса хорошо отшлифованного камня или какого-нибудь цемента», причем в двух местах строения, трудно локализуемых сейчас, «от стука издается звук как будто под ним пустое пространство»¹¹. Кстати, в свое время Ф.А. Браун, видимо, побуждаемый подобными наблюдениями, дважды пробивал покрытие, но ниже оказалась лишь «голая скала»¹².

Могил в наосе не имелось. Ничего не известно и о захоронениях в октогоне, хотя плановая схема здания предполагает возможность размещения саркофагов в боковых экседрах. Из всех исследователей только Р.Х. Лепер в связи с данной церковью упоминает какую-то гробницу, но как они были связаны между собой, не ясно¹³.

Стены храма поставлены непосредственно на скальную поверхность в специально вырубленные постели глубиной ок. 0,05 м. С юго-восточной стороны строения ложе под кладку, наоборот, выступает над полом, образуя в этом месте своего рода цоколь высотой до 0,05 м. Конструкция стен трехслойная двухлицевая. Их внешние участки сложены из крупных, чисто отесанных блоков известняка, внутреннее пространство кладки заполнено размерным бутом на прочном растворе. Пригонка камней тщательная. Судя по фотографии, приложенной к отчету Ф.А. Брауна¹⁴, некоторые горизонтальные швы имели зубчатую форму. Высота нижнего ряда составляла 0,5 м.

Кладочный раствор грубозернистый, местами комковатой структуры, относится к типу известково-песчаных¹⁵. В качестве заполнителя применен песок, состоящий из обломочных остроугольных и часто окатанных зерен горных пород и минералов, их слагающих: кварца, полевых шпатов, кварцитов, зерен карбонатного состава, кристаллического и пелитоморфного известняков. Содержит также обломки керамического материала и кератофиров оранжево-красного и красно-бурого цвета. Размер зерен заполнителя от 0,1-2,0 мм до 10 мм, насыщенность пылевидной фракцией придала вяжущему известковому раствору розовато-бурый цвет. Количество заполнителя составляет 35-40%. Близкую структуру имеют кладочные растворы пилона главных крепостных ворот и небольшого участка парапета юго-восточной куртины цитадели.

¹¹ Никольский Н.П. Ук. соч. С. 71. Рис. 7 а, б.

¹² Отчет и другие материалы... С. 23.

¹³ Там же. С. 34.

¹⁴ Дневник Р.Х. Лепера.

¹⁵ НЕСТЕРЕНКО Т.Е. Заключение по результатам исследований древних строительных растворов крепости Фуна//Архив института «Укрпроектреставрация». 1986. № 82-48. С. 3.

К сожалению, отсутствие банка данных по строительным растворам Мангупа не позволяет выполнить необходимое сопоставление всех памятников города. В любом случае, использование цемянки при возведении октогона не может служить основанием для отнесения строения к раннему средневековью хотя бы потому, что следы подобного раствора обнаружены нами также на верхней грани и лицевой поверхности мемориальной плиты с надписью, датируемой кон. XIV в.¹⁶

От завершения церкви ничего не сохранилось¹⁷. Отсутствует какая-либо информация и о ее декоративном убранстве.

Попытки определить время возведения и назначение октогона возобновились с начавшимся в 1938 г. комплексным археологическим изучением других памятников Мангупа. Исходя из восьмигранной формы плана и характера кладки, А.Л. Якобсон высказал предположение о синхронности данного храма главной базилике города, датируемой им VI в.¹⁸ Эту версию поддержала и М.А. Тиханова¹⁹. По мнению А.Л. Якобсона, строение могло быть крещальней. Е.В. Веймарн также видел в сооружении баптистерий²⁰, но относил его к VIII–IX вв.²¹

¹⁶ Малицкий Н.В. Заметки по эпиграфике Мангупа//ИГАИМК. 1933. Вып. 71. С. 19.

¹⁷ БЕРТЬЕ-ДЕЛАГАРД А.Л. Ук. соч. С. 44. Исходя из плана постройки, ученый считал, что она «была покрыта сводами и куполом».

¹⁸ ЯКОБСОН А.Л. Из истории средневековой архитектуры в Крыму. II. Мангупская базилика//СА. 1940. Т. VI. С. 220; Он же. Раннесредневековый Херсонес//МИА. 1959. № 63. С. 196-197 (в этой публикации допущена ошибка: автор сообщает, что октогон расположен «недалеко от базилики, в юго-западной части мыса Элли-Бурун», тогда как тот находится в нескольких сотнях метров от указанного автором места на мысе Еышкли-Бурун.

¹⁹ ТИХАНОВА М.А. Базилика//МИА. 1953. № 34. С. 326.

²⁰ ВЕЙМАРН Е.В. Разведки оборонительных стен и некрополя//МИА. 1953. № 34. Рис. 2,16. Ф.А. Браун убедительно обосновал свои сомнения по поводу использования мангупского октогона как баптистерия. Храм, обслуживаемый этой постройкой, будь она крещальней, не обнаружен до сих пор. Но восьмигранный план действительно является характерной чертой данного типа культовых сооружений, во многом унаследовавших архитектуру римских терм (КНАТСНАТРИАН А. Les baptistères paléochrétiens. Plans, notices et bibliographie. P., 1962). В классическом варианте баптистерий представляет собой круглый или октогональный зал с экседрами в углах и ротондой над купелью в центре, заключаемый, как правило, в кубический массив. Крещальни с внешними очертаниями плана в виде правильного восьмиугольника редки, но и в этом случае архитекторы их интерьера следуют традиционной схеме. Особенности объемно-плановой композиции октогонального храма Мангупа, внутреннее пространство которого решено в виде равностороннего креста с четко выделенным алтарем, также ставит под сомнение предположения о возведении данного строения как баптистерия. Это не подтверждают и многочисленные вырубки в полу, фиксирующие расположение сооружений

В связи с подготовкой общего обзора истории средневековой архитектуры Крыма в 1958 г. к рассмотрению октогона обратился Ю.С. Асеев. Первоначально время возведения храма им было определено VIII–IX вв.²². Позднее ученый предложил новый вариант датировки: VI – нач. VII вв., интерпретировав само здание как замковую капеллу²³. О.И. Домбровский и О.А. Махнева также считали церковь княжеской капеллой, но относили строение к VIII в²⁴.

Один из авторов статьи в свое время датировал октогон XII–XIII вв., связывая его с деятельностью первых князей из рода Гаврасов, армянское происхождение которых могло обусловить необычную архитектуру храма²⁵. На данном этапе исследований эту точку зрения нельзя признать достаточно аргументированной, поскольку пребывание вышеупомянутого семейства в Крыму до сих не доказано, по крайней мере, не находит подтверждения ни в одном из числа известных сейчас письменных источников²⁶.

Новым свидетельством неослабевающего интереса к памятнику стала версия, высказанная А.Г. Герценом²⁷. Приняв в качестве точки отсчета VIII в., ученый предполагает «более позднюю дату» октогона. Появление же столь уникального для церковной архитектуры Таврики сооружения он объясняет распространением в XIV–XV вв. мавзолеев татарской знати, имевших в плане форму восьмигранника. По мнению исследователя, «типовой проект» такого строения по заказу правителя Феодоро мог быть приспособлен под христианский храм.

Подобное утверждение странно, так как в Крыму известна только одна октогональная гробница этого времени – дюрбе Джанике-Ханым

интерьера. Их изучение не выявило в подкупольном пространстве никаких следов от стационарной купели.

²¹ ВЕЙМАРН Е.В. Пам'ятки Південно-Західного Криму//Археологія Української РСР. Київ, 1975. С. 460.

²² АСЕЕВ Ю.С., ЛЕБЕДЕВ Г.А. Архитектура Крыма. Киев, 1961. С. 16.

²³ АСЕЕВ Ю.С. Архитектура Северного Причерноморья//ВИА. 1966. Т. 3. С. 509.

Рис. 7, 16. Несмотря на представленный ученым довольно точный план октогона, в описание памятника вкралась досадная ошибка. Внутреннее пространство храма им названо «крестообразным с тремя конхами», что не соответствует действительности.

²⁴ ДОМБРОВСКИЙ О.И., МАХНЕВА О.А. Столица феодоритов. Симферополь, 1973. С. 51.

²⁵ Мыц В.Л. Загородный храм и некрополь Мангупа//АДСВ. 1984. Вып. 21. С. 58; Мыц В.Л. Крестообразный храм Мангупа//СА. 1990. № 1. С. 224.

²⁶ СТЕПАНЕНКО В.П. Легенда о Гаврах и Херсонес в русской и советской историографии//Историография Балканского средневековья. Тверь, 1990. С. 87-95.

²⁷ ГЕРЦЕН А.Г. Крепостной ансамбль Мангупа//МАИЭТ. 1990. Вып. I. С. 144.

(1437) на Чуфут-Кале²⁸, возведение которого, кстати, сам А.Г. Герцен и Ю.М. Могаричев относят к нач. XVI в²⁹. Однако, являясь характерной чертой восточной архитектуры, восьмигранные в плане композиции действительно приобрели особое значение в культовом строительстве мусульманского мира, где они представлены многочисленными мавзолеями, в том числе и в М. Азии XIII–XIV вв.³⁰ Видимо, предполагая возможность в будущем отождествления этого типа построек, известных и в позднесредневековом Крыму³¹, с мангупским октогоном, а не исключено, что, и столкнувшись с подобной интерпретацией, еще А.Л. Якобсон отрицал возможность видеть в нем мавзолеей, аналогичный мемориальным строениям XIV–XVI вв. Бахчисарая³².

Впоследствии, обратившись к изучению генезиса мусульманских мавзолеев, ученый пришел к выводу, что они являются прямым воспроизведением армянских архитектурных форм³³. При этом, в отличие от И.А. Орбели, который башенные гробницы рассматривал как своего рода архитектурное переосмысление завершения церкви средневекового христианского Востока, в частности Грузии и Армении³⁴, А.Л. Якобсон в своих суждениях более категоричен. По его мнению, композиция дюрбе представляет собой верхнюю часть армянского храма – барабан с куполом, отделенную от здания и выступавшую самостоятельным архитектурным объемом³⁵.

В настоящее время обе вышеприведенные точки зрения представляются излишне категоричными³⁶, хотя влияние армянского зодчества

²⁸ АРТЕМОВ А.А. Крымская область//Памятники градостроительства и архитектуры Украинской ССР. Киев, 1985. Т. 2. С. 322.

²⁹ ГЕРЦЕН А.Г., МОГАРИЧЕВ Ю.М. Крепость драгоценностей. Кырк-Ор. Чуфут-Кале. Симферополь, 1993. С. 64–65.

³⁰ БОРОДИНА И.Ф. Типология среднеазиатских мавзолеев XI–XV вв.//АН. 1985. № 33. С. 157–164. По Малой Азии см.: Schötler P. Die Rumselschuken. Gründer der Türkei. Freiburg in Breisgau. 1997.

³¹ БОДАНИНСКИЙ У. Татарские дюрбе-мавзолеи в Крыму//ИТОАиЭ. 1927. Т. 1(58). С. 195–201; Засыпкин Б.Н. Памятники архитектуры крымских татар//Крым. М., 1927. № 2 (4). С. 114–129.

³² ЯКОБСОН А.Л. Раннесредневековый Херсонес. С. 196–197.

³³ ЯКОБСОН А.Л. Закономерности в развитии средневековой архитектуры IX–XV вв. Л., 1987. С. 208.

³⁴ ОРБЕЛИ И.А. Проблемы сельджукского искусства//III международный конгресс по иранскому искусству и археологии. М., Л., 1939. С. 152.

³⁵ ЯКОБСОН А.Л. Сельджукские отклики на темы армянской средневековой архитектуры//ИФЖ. 1983. № 4. С. 127.

³⁶ Башенные мавзолеи известны в Иране задолго до сельджукского периода, в частности, т.н. Башня Кабуса в Гургане 1006 г. Сохраняется этот тип и позже мавзолеей Ала ад дина в Верамине 1289 г. и сходные памятники. См. Воронина В.Л. Архитектура средневеково Ирана//ВИА. Т. 8. 1969. С. 155–

на архитектуру исламских государств Закавказья и восточных районов Малой Азии, безусловно, было довольно значительным, что отразилось в ряде конкретных памятников³⁷. Исходя из этого, воздействие исламской культуры на архитектуру мангупского храма в том аспекте, как его предполагает А.Г. Герцен³⁸, вряд ли возможно и должно рассматриваться как проявление общих закономерностей в развитии архитектуры³⁹.

На наш взгляд, истоки объемно-плановой структуры мангупского октогона нужно искать в армянском средневековом зодчестве, для которого восьмигранник изначально был основным формообразующим архитектурно-декоративным элементом. В настоящее время в Армении известно три здания этого типа: церковь Сурб-Кираки (VI в.) в Арзни⁴⁰, мавзолеев в Хор-Вирапе (641–643)⁴¹ и храм Аствацацин в Макараванке (1198)⁴². На сопредельной территории, в Гурджаанском районе Грузии, находится еще одна культовая постройка с планом в виде правильного восьмиугольника и крестообразным внутренним пространством – церковь Давитиани (VII в.) близ селения Вазисубани⁴³.

Объективности ради отметим, что ни один из указанных памятников не принадлежит к числу близких аналогов мангупского октогона⁴⁴. Более того, даже между собой все они существенно различаются.

156, 163-164. Ничего общего с данным памятником они не имеют.

³⁷ ЯКОБСОН А.Л. Сельджукские отклики... С. 126-130; БОРОДИНА И.Ф. Ук. соч. С. 160; по мнению Л.С. Бретаницкого, башенные мавзолеи Переднего Востока представляют собой примеры органического синтеза мусульманского мемориального сооружения со свободно интерпретированными элементами, навеянными мотивами армянского зодчества и античности. Бретаницкий Л.С. Некоторые произведения азербайджанского зодчества в свете взаимосвязи средневековой архитектуры Азербайджана и Армении//Художественное наследие Переднего Востока эпохи феодализма. М., 1988. С. 150-151; БРЕТАНИЦКИЙ Л.С., КРУПКИН Э.Г., МАМИКОНОВ Л.Г. Мавзолей в сел. Хачен-Дорбатлы//СА. 1961. № 4. С. 227-244; БРЕТАНИЦКИЙ Л.С. Зодчество Азербайджана XII–XV вв. и его место в архитектуре Переднего Востока. М., 1966. С. 130.

³⁸ ГЕРЦЕН А.Г. Крепостной ансамбль Мангупа... С. 144.

³⁹ ЯКОБСОН А.Л. Закономерности в развитии... С. 203.

⁴⁰ ГРИГОРЯН В. Малые центрические памятники Армении раннего средневековья. Ереван, 1982. С. 88. Табл. III. XVII. 4. Фото 4, 5.

⁴¹ МНАЦАКАНЯН С.Х. Звартноц. Памятник армянского зодчества VII века. М., 1971. С. 41-42. Рис. 20.

⁴² ЯКОБСОН А.Л. Закономерности в развитии... С. 180. Рис. 64.

⁴³ ЧУБИНАШВИЛИ Г.Н. Архитектура Грузии//ВИА. 1966. Т. 3. С. 323. Рис. 13,2.

⁴⁴ Точные аналогии мангупскому октогону не известны. Несомненный интерес в этой связи представляет и приспособленный под мечеть Санджакдар в Константинополе явно христианский храм XIII–XIV вв., который, в свою

Важно другое. Данные сооружения так или иначе генетически связаны с малыми ротондальными храмами Закавказья и, шире, христианского Востока, для которых октогональные композиции, наряду с шестигранными в плане формами, стали начальным звеном эволюции, поскольку простота их построения и особые свойства этих фигур⁴⁵ позволяли легко переходить к более сложным объемным структурам с равносторонним многоугольным (последовательное увеличение числа граней в конечном итоге приводило к очертаниям внешнего контура, практически совпадающего с окружностью), циркульным либо звездчатым абрисом основания⁴⁶.

В армянском культовом зодчестве первые купольные церкви-ротонды появляются в VI–VII вв., незадолго до арабского нашествия. Наиболее грандиозным памятником этого типа стал Звартноц.

Спустя несколько столетий возрождение национальной культуры в X–XIII вв. ознаменовалось созданием новых произведений, от гигантских творений типа Гагикашена до разнообразных архитектурных миниатюр: родовых храмов, усыпальниц, мавзолеев, др⁴⁷. Причем, свое вдохновение их строители черпали, прежде всего, в классическом искусстве раннего средневековья, не только следуя определенным архитектурным формам, но нередко копируя уже признанные шедевры⁴⁸.

Армянским зодчим в целом свойственна приверженность к однажды выработанным, каноническим типам и композиционным схемам сооружений⁴⁹, что отчасти и могло обусловить использование в мангупской ротонде архаических по сути октогонального плана и четко выраженного крестообразного внутреннего пространства.

Армянские мастера внесли весомый вклад в развитие и становление архитектуры Таврики. О месте, занимаемом армянской диаспорой в жизни Крыма, достаточно убедительно свидетельствует одно из его

очередь, судя по плану (Брунов Н.И. Архитектура Византии//ВИА. 1966. Т. 3. С. 142. Рис. 102), был перестроен из какого-то октогонального сооружения. К сожалению, отсутствие необходимых сведений о данном памятнике не позволяет привлечь его к рассмотрению.

⁴⁵ МАТВИЕВСКАЯ Г.П. Альбрехт Дюрер – ученый. 1471-1528. М., 1987. С. 126-158.

⁴⁶ ХАЛПАХЧЬЯН О.Х. Октогоны Армении и их значение в истории закавказского зодчества//IV Респ. научн. конф. по проблемам культуры и искусства Армении: Тез. докл. Ереван, 1979. С. 268-269; МНАЦАКАНЯН С.Х. Ук. соч. С. 5-159; МАРУТЯН Т.А. Архитектурные памятники (Звартноц, Аван, собор Богоматери в Ани...). Ереван, 1989. С. 226-232.

⁴⁷ ХАЛПАХЧЬЯН О.Х. Архитектура Армении//ВИА. 1966. Т. 3. С. 219-222, 235-239; МНАЦАКАНЯН С.Х. Ук. соч. С. 74-75. Рис. 39.

⁴⁸ ЯКОБСОН А.Л. Закономерности в развитии...С. 180. Рис. 155.

⁴⁹ ЯРАЛОВ Ю. Некоторые особенности памятников армянской архитектуры VII в.//АН. 1953. № 3. С. 81; ГРИГОРЯН В. Ук. соч. С. 96

средневековых названий – Armenia Maritima⁵⁰. Наиболее многочисленной армянская колония была в восточной части полуострова. Здесь же, в главных городах региона – Каффе, Солхате, Солдае и их окрестностях сохранились основные памятники армянской строительной культуры⁵¹. Особую самобытность армянскому зодчеству Таврики придавала специфически крымская трактовка традиционных архитектурных форм и композиций, степень которой настолько велика, что в отдельных случаях установить этническую принадлежность авторов сооружений удастся лишь после проведения углубленных исследований.

В этом отношении весьма показательна архитектура Юго-Западного Крыма, где армянские общины были не так многочисленны, как в восточной части полуострова, но их присутствие отмечено почти на всей территории региона⁵². В частности, на Мангупе еще в нач. XVI в., наряду с шестью греческими и одним караимским кварталами, существовала также армянская махала, насчитывающая 8 дворов, что составляло около 5% общего числа семей, обитавших в то время там⁵³.

Вне всякого сомнения, важное место армянская культура занима-

⁵⁰ Микелян В. Средневековый Крым и армяне//Литературная Армения. 1971. № 10. С. 106-115.

⁵¹ ЯКОБСОН А.Л. Армянская средневековая архитектура в Крыму//ВВ. 1956. Т. 8. С. 166-191; он же. Армянский монастырь XIV в. близ Белогорска в Крыму//ИФЖ. 1964. № 4. С. 230-235; КОРХМАЗЯН Э.М. Армянская миниатюра Крыма (XIV–XVII вв.). Ереван, 1978. С. 6-20, 95-112; ДОМБРОВСКИЙ О.И., СИДОРЕНКО В.А. Солхат и Сурб Хач. Симферополь, 1978. С. 53-119; ХАЛПАХЧЬЯН О.Х. Архитектура родников крымских армян//АН. 1990. № 37. С. 234-248; он же. Архитектура притворов армянских храмов Крыма//Проблемы истории: Тез. докл. Симферополь, 1991. Вып. 2. С. 50-52; ЯКОБСОН А.Л., ТАМАНЯН Ю.А. Армянская архитектура в Крыму. Ереван, 1990. С. 6-60.

⁵² МИКЕЛЯН В. Ук. соч. С. 108; БОГДАНОВА Н.М. Херсон в X–XV вв.//Причерноморье в средние века. М., 1991. С. 111-112; СОКОЛОВА К.Ф. Антропологический материал из раскопок Херсонеса 1955 года//ХС. 1959. Вып. 5. С. 74; ЛАТЫШЕВ В.В. Сборник греческих надписей христианских времен из Южной России. СПб., 1896. С. 63.

⁵³ VEINSTEIN G. La population du sud de la Crimée au début de la domination ottomane//Mémorial Ömer Lütfi Barkan. P., 1980. P. 230, 235, 246. Tabl. VI. По сведениям другого источника, в нач. XVI в. на Мангупе была всего одна армянская семья (ibid., p. 246). Оба документа датированы 949 г. х. (1542/43 гг.), но уже в 1578 г. М. Броневский сообщает, что «там живет только один грек, да несколько евреев и турков» (Описание Крыма (Tartariae Descriptio) Мартина Броневского//ЗООИД. 1867. Т. VI. С. 343). Учитывая явную тенденцию к убыванию христианского населения города, допустимо предположить, что до завоевания Крыма османами армянская община Мангупа могла быть более представительной.

ла в жизни одного из крупнейших феодальных образований Таврики – княжества Феодоро⁵⁴. Оно было определено как массовой армянской эмиграцией не только из Великой Армении, но из районов Эрзерума-Ерзнка и Киликии, особенно в XIV в., эмиграции, с которой в Крым могло прибыть немало талантливых мастеров, так и тесными контактами княжества с Трапезундом, имевшим, в свою очередь, разносторонние связи с Арменией, Грузией и Румским султанатом⁵⁵. По видимому, не меньшее значение имели и прямые контакты Крыма с Малой Азией, свидетельства которых сохранились в Восточном Крыму (Солхат, Сугдея).

Однако следует отметить, что для Мангупа данный вопрос до сих пор специально никем не ставился и, пожалуй, единственным свидетельством возможного участия армян в строительстве на Мангупе является многократно высказывавшаяся гипотеза об армянском происхождении орнаментов резных наличников и порталов донжона цитадели и Большой базилики⁵⁶.

В этой связи определенный интерес представляет и случайно обнаруженная в верховье балки Гаммам-Дере неидентифицированная архитектурная деталь с резным изображением двух процветших крестов, которые размещались один над другим в нишах с арочным трехлопастным завершением⁵⁷. Рельеф имеет традиционную для хачкаров (крестных камней) композицию проросшего из зерна креста с пальметочным основанием и может рассматриваться как возможный армянский компонент в культуре средневекового Мангупа.

Более показательно архитектурное наследие одного из несколько лучше изученных памятников княжества – замка XIV–XV вв., расположенного на восточной границе мангупских владений у селения Фуна. Укрепление являлось важным стратегическим пунктом, контролировавшим путь из степной части полуострова к морю. Одновременно

⁵⁴ Кирилко В.П. Византийская архитектура Мангупа//Резюме сообщений XVIII Международного конгресса византинистов. М., 1991. Т. I. С. 543.

⁵⁵ Спиридонов Д.С. Заметки по истории эллинизма в Крыму. I. Из семейной истории Мангупского дома. Эпитафия Номофилокса Иоанна Евгеника над гробом княжича//ИТОИАЭ. 1928. Т. 2 (59). С. 93-99; Тиханова М.А. Дорос – Феодоро в истории средневекового Крыма//МИА. 1953. № 34. С. 328-331; Карпов С.П. Трапезундская империя и западноевропейские государства в XIII–XV вв. М., 1981. С. 113, 168.

⁵⁶ БЕРТЬЕ-ДЕЛАГАРД А.Л. Ук. соч. С. 27, 42.

⁵⁷ ВЕЙМАРН Е.В., ЛОБОДА И.И., ПИОРО И.С., ЧОРЕФ М.Я. Археологические исследования столицы княжества Феодоро//Феодальная Таврика. Киев. 1974. С. 134. Рис. 6. Неизданные хачкары XIV–XV вв. а армянскими надписями известны и в лапидарии Бахчисарайского дворца-музея.

оно служило резиденцией последнего князя Феодоро – Александра⁵⁸. По сведениям генуэзских источников во второй половине XV в. этими местами владел некий феодал Дербиберди, чье имя, транскрибируемое А.Л. Бертъе-Делагардом как Тер бей Бедрос, явно армянское⁵⁹. Возможно, при его непосредственном участии в 1459 г. и осуществлялась реконструкция укрепления, во время которой над упраздненными крепостными воротами армянскими мастерами был возведен двухэтажный храм – мартирий⁶⁰.

Не менее интересна еще одна церковь Фуны, которая находится рядом с замком на территории некрополя XIV–XV вв. Она имела прямоугольный в плане наос с двумя полукруглыми апсидами с восточной стороны⁶¹. Подобные храмы известны в средневековом Крыму, но в большинстве случаев они представляют собой результат либо возникшей необходимости увеличения размеров здания, либо изменения функциональных требований. Данная часовня изначально была двухапсидной и принадлежит, по нашему мнению, к одному из наиболее распространенных в Армении типов церквей-усыпальниц⁶².

Эти редкие свидетельства армянского культурного присутствия на территории Феодоро, свидетельствующие о недостаточной его изученности, дают возможность предполагать, что оно было намного весомей и разнообразнее, чем это известно в настоящее время.

Проникновение армянских строительных традиций в архитектуру княжества проявилось не только в орнаментальных мотивах т.н. сельджукского стиля и отдельных конструктивных элементах, но также и в непосредственном использовании классических архитектурных композиций, убедительным примером чего служат памятники Фуны. К их числу может быть отнесен и октогональный храм, близость архитектуры которого к армянским источникам предполагает его объемную реконструкцию в формах, характерных для средневекового зодчества Армении (рис. 4)⁶³.

Возможно, с армянскими элементами культуры Таврики связано

⁵⁸ Мыц В.Л. Некоторые итоги изучения средневековой крепости Фуна//ААИК. Киев, 1988. С. 104-106, 113; Кирилко В.П., Мыц В.Л. Крепость Фуна в системе обороны княжества Феодоро//Византийская Таврика. Киев, 1991. С. 147-171.

⁵⁹ БЕРТЬЕ-ДЕЛАГАРД А.Л. Ук. соч. С. 25-26.

⁶⁰ Кирилко В.П. Надвратная церковь средневекового укрепления Фуна. Датировка и атрибуция//Северное Причерноморье и Поволжье во взаимоотношениях Востока и Запада в XII–XVI веках. Ростов-на-Дону. 1989. С. 62-73.

⁶¹ АЙБАБИНА Е.А. Двухапсидный храм близ крепости Фуна//Византийская Таврика. Киев, 1991. С. 194-205.

⁶² ХАЛПАХЧЬЯН О.Х. Архитектура Армении... С. 260. Рис. 90.

⁶³ По нашему мнению, возможны и иные реконструкции.

появление на Мангупе в 1425 г. еще одного уникального сооружения – княжеского дворца⁶⁴.

Если на архитектонике мангупского октогона в той или иной степени сказались культурные и строительные традиции армянского зодчества, то выбор соответственно архитектурного типа здания, помимо этого, вне всякого сомнения, обуславливался еще целым рядом обстоятельств. И внутреннее крестообразное пространство, и ротондальная композиция объемов изначально являются наиболее характерными чертами христианских мемориальных сооружений⁶⁵, что, естественно, не могли не учитывать ктиторы данного строения. Глубокое смысловое содержание имела также семантика плана.

Согласно современным богословским толкованиям, храмы с октогональным (многогранным) основанием сопоставляются со звездой, подобно которой церковь «сияет благодатным Христовым светом»⁶⁶. Ретроспективно иллюстрацией этому служит фреска с изображением св. Петра и Павла (дата росписи – ок. 1443 г.) из кафедрального собора в В. Тырново (рис. 5)⁶⁷. На ней апостолы держат в руках шестигранную ротонду, олицетворяющую собой церковь Христову [Матфей, 16:18].

Аналогичное символическое воплощение в архитектурных интерпретациях святынь Сиона, места избранного Богом «в жилище Себе» [Псалмы, 131: 13], получили и отдельные предметы церковного обихо-

⁶⁴ ЯКОБСОН А.Л. Дворец//МИА. 1953. № 34. С. 390-418; СУРОВ Е.Г. Раскопки дворца XV в. на плато Мангупа в Крыму//КСИА. 1972. Вып. 129. С. 96-99. Судя по сохранившимся остаткам, строение отличалось импозантным видом, имело четко акцентированный главный фасад, с некоторой редакцией воспроизводило объемно-плановую структуру раннесредневековых сирийских базилик с башнями по краям нартекса.

⁶⁵ GRABAR A. Martirium. Recherches sur le culte des reliques et l'art chrétien antique. P., 1946. P. 27-31, 77, 155-156, 172, 359-360. В свое время ротондальную форму строения с круглым планом Евсевий Кесарийский рекомендовал для императорских усыпальниц как наиболее оптимальную, и именно такой вид имели мавзолеи Константина Великого в Константинополе и представителей его семьи в Риме (Ibid., p. 143 sq.). Очень близок мангупский октогон к гробнице остготского короля Теодориха (VI в.) в Равенне, в декорровке которой использовались мотивы сирийского происхождения (ШУАЗИ О. История архитектуры. М., 1937. Т. 2. С. 63-64. Рис. 54).

⁶⁶ НИКОЛЬСКИЙ К. Пособие к изучению устава богослужения Православной церкви. СПб., 1874. С. 2.

⁶⁷ FILOW V. Early Bulgarian Art. Bern. 1919. Tabl. XV. Датировки этих росписей храма имеют широкие хронологические рамки – с XIV по XVI в. (БОЖКОВ А. Тырноуска средновековна художествена школа. София, 1985. С. 245). Указанной датой фрески мы обязаны любезности ее последнего исследователя З. Ждракова.

да⁶⁸. По подобию храма Св. Гроба Господня изготовлен, например, византийский серебряный реликварий XI в. – малый Сион из новгородской Св. Софии Он имеет вид купольной ротонды с правильным шестиугольным основанием⁶⁹. Типологически сходен с ним и ковчежец 1059–1065 гг. из Оружейной Палаты Московского Кремля, повторяющий октогональный киворий над реликвиями Дмитрия Солунского в Фессалонике⁷⁰.

Вероятно, тот же образ попытался материализовать и автор известнякового штампа для просфор из Алустана, придав изделию форму многогранного в плане храма (рис. 6)⁷¹. В том, что данный предмет представляет собой модель церкви, причем классического варианта ротонды – с обходной галереей нижнего этажа, сомневаться даже не приходится, поскольку в его верхней части (на втором ярусе) двумя глухими плоскостями четко выделено место алтаря.

Значение алуштинской находки для данного исследования трудно переоценить. Во-первых, архитектура здания, послужившего мастеру прототипом, во многом сопоставима с объемно – плановой структурой купольных ротонд Закавказья, наиболее полно и достаточно разносторонне представленных в армянском зодчестве⁷². Во-вторых, необходимо признать, что многогранные в плане церковные строения в Таврике были известны по крайней мере в XIII–XV вв., а следовательно, уникальность октогонального храма Мангупа относительна.

Особый интерес представляют градостроительные аспекты мангупской ротонды (рис. 1). В свое время, предпринимая попытку датировать октогон, А.Г. Герцен был весьма близок к истине, обратив внимание на такие важные особенности памятника как «планировочная привязанность к цитадели, возникшей в период кня-

⁶⁸ ГРАБАР А. Византийские реликварии в Аахенската катедрала//Избрания съчинения. София, 1983. Т. 2. С. 215.

⁶⁹ Там же. С. 215-216. Рис. 138; СТЕРЛИГОВА И.А. Малый Сион из Софийского собора в Новгороде//Древнерусское искусство. Художественная культура X – I-й пол. XIII в. М., 1988. С. 272-286.

⁷⁰ СТЕРЛИГОВА И.А. Византийский мощевик Дмитрия Солунского из Московского Кремля и его судьба в Древней Руси//Дмитриевский собор. К 800-летию памятника. М., 1997. С. 255-273.

⁷¹ Точное время изготовления штампа не известно. Изделие найдено в слое завала помещения 69 внутрикрепостной застройки Алустана, керамический материал которого датируется XIII–XV вв.

⁷² В свою очередь, многие ротондальные церкви Армении и, прежде всего, Звартноц сопоставимы с основным памятником Святой Земли – храмом св. Гроба Господня с ротондой Воскресения. (КАЗАРЯН А.Ю. Ротонда Воскресения и иконография раннесредневековых храмов Армении//Восточнохристианский храм. Литургия и искусство. СПб., 1994. С. 107-120).

жества Феодоро, архитектурная целостность и сохранность»⁷³. Остаётся сожалеть, что это наблюдение не получило у автора дальнейшего развития⁷⁴, ибо основные сооружения Тешклибурунского замка действительно образуют цельный и гармонично сложенный, явно единовременный комплекс.

Так как для установления точной даты храма результаты археологических раскопок оказались недостаточными, первостепенное значение приобретает именно композиционная связь с фортификационными строениями ансамбля, поскольку, несмотря на то, что самая высокая точка мыса (и к тому же наиболее оптимальная в градостроительном плане площадка под культовое здание) находится всего в 20 м к юго-востоку от октогона, определяющим фактором при выборе места для последнего тем не менее стала не она, но расположение главного входа⁷⁵ в цитадель.

Церковь возведена на оси крепостных ворот замка, замыкая ее и акцентируя направление движения вглубь территории. В плановой схеме цитадели четко прослеживается композиционное ядро в виде правильного равнобедренного треугольника, основой которого является оборонительная стена, а вершина отмечена октогональным храмом. Приблизительно в этой же точке находится и физический центр крепостного полигона замка.

Архитектоника церковного здания и его местоположение взаимо-

⁷³ ГЕРЦЕН А.Г. Крепостной ансамбль Мангупа... С. 144.

⁷⁴ Впрочем, на этот счет не стоит питать и особых иллюзий, поскольку последнее во многом обусловлено состоянием археологической исследованности объекта. В частности, отмечая следы возрождения к жизни на территории Мангупа, А.Г. Герцен говорит о материальной культуре города весьма обобщенно, как о типичной для Таврики XIII–XV вв. (Крепостной ансамбль Мангупа... С. 145). С данным утверждением трудно согласиться хотя бы потому, что находки XII–XIII и XIV–XV вв. из раскопок памятников Крыма в большинстве известных случаев между собой существенно различаются. Ссылка же исследователя при этом на работу А.Л. Якобсона (Керамика и керамическое производство средневековой Таврики. Л., 1979. С. 157–158) не совсем корректна, ибо тот в своей монографии рассмотрение керамики заканчивает XIII в., посвятив гончарным изделиям XIV–XV вв. лишь несколько априорных констатаций. К сожалению, результаты многолетних археологических раскопок Мангупа до сих пор не опубликованы, а, следовательно, предположения А.Г. Герцена относительно датировок и особенностей материальной культуры имеют декларативный характер, исключая тем самым какую-либо возможность для плодотворной дискуссии по затронутой теме.

⁷⁵ В 10 м от донжона в юго-восточной куртине имелась также потерянная шириной 1,21 м, которая осталась вне внимания А.Г. Герцена (Крепостной ансамбль Мангупа... С. 143–144).

обусловлены. При наличии кругового обзора лишь равнозначные фасады могли придать строению качества, необходимые для эффективной организации внутреннего пространства цитадели. Стройное же очертание силуэта здания и монументальность композиции, а при кажущейся миниатюрности реконструируемая высота сооружения составляла 15 м, превращали октогон в одну из основных доминант замка, по объемам и значимости сопоставимой только с донжоном.

А.Г. Герцен, обобщивший в монографическом исследовании по фортификации Мангупа все известные ему материалы о памятнике, возведение цитадели относит к 60-м гг. XIV в., связывая указанную дату с надписью 1361/62 гг.⁷⁶ Но при этом, явно противореча самому себе, он ссылается также на свидетельства М. Броневского (1578 г.) и Э. Челеби (1666 г.), которые над воротами верхнего замка видели надпись, «напоминавшую по внешнему виду надписи на плитах времени правления Алексея (30–40 гг. XV в.)»⁷⁷. Между прочим, о существовании рельефного изображения двуглавого орла в арке ворот цитадели сообщает в 1839 г. и И.С. Андриевский⁷⁸, что А.Г. Герцен, несмотря на положительный в целом отзыв о работе исследователя, подверг ничем не обоснованному сомнению⁷⁹.

Тем не менее, построенная сотником Хуйтани в 1361/62 гг. башня, о которой идет речь в надписи⁸⁰, не могла быть донжоном цитадели потому, что, исходя из местных реалий, жилище феодала предполагает использование других, соответствующих статусу, выразительных средств социальной идентификации. В этом отношении достаточно показательны богато орнаментированные и украшенные геральдическими фигурами мемориальные плиты аналогичного донжона замка Фуны (1459)⁸¹ и мангупского дворца Алексея (1425)⁸².

Скромный вид надписи 1361/62 гг., вполне нормальный для лю-

⁷⁶ ГЕРЦЕН А.Г. Крепостной ансамбль Мангупа... С. 145-146.

⁷⁷ Там же. С. 146. Неясно, на основании чего автор ограничивает время правления Алексея 30–40-ми гг. XV в., если наиболее ранние сведения о нем как о реальной политической фигуре относятся к 1411 г. (VASILIEV A.A. The goths in the Crimea. Cambridge, Mass., 1936. P. 201-202), а 2-я пол. 20-х гг. была отмечена появлением строительных надписей с его именем и титулами (МАЛИЦКИЙ Н.В. Ук. соч. С. 26-27, 33-34).

⁷⁸ АНДРИЕВСКИЙ И.С. Развалины Мангупа//Одесский альманах на 1840 г. Одесса. 1839. С. 541-542.

⁷⁹ А.Г. Герцен считает: «Кроме этой детали, описание цитадели вполне правдиво» – (Крепостной ансамбль Мангупа... С. 92).

⁸⁰ Мыц В.Л. Некоторые итоги... С. 104-105.

⁸¹ ЛЕПЕР Р.Х. Археологические исследования в Мангупе в 1912 году (Предварительное сообщение)//ИАК. 1913. Вып. 47. С. 78-79.

⁸² Кирилко В.П., Мыц В.Л. Ук. соч. С. 160-164.

бой из башен ВЛО, диссонирует и с изысканной резьбой наличников северо-восточного фасада строения. На наш взгляд, при отсутствии других источников важным критерием для определения даты цитадели Мангупа является почти полное тождество архитектоники тешклибурунского и фунского донжонов, которое, по меньшей мере, свидетельствует об их относительной одновременности⁸³.

К тому же помещение над воротами рельефного изображения двуглавого орла и плит с надписями, подобных устанавливаемым Алексеем на своих строениях, вряд ли было возможным ранее первой четверти XV в.⁸⁴

В этой связи представляется интересным мнение Ф.К. Бруна о том, что «замок, построенный князем Алексеем в Феодоро в 1427 г., был тот самый, который полтора года спустя очевидец Брониовий застал еще в Мангупе»⁸⁵. Чем руководствовался ученый, высказывая данное предположение, неизвестно. Указанная им дата зафиксирована лишь одним источником – плитой с надписью, сообщающей о возведении храма, точное местонахождение которого до сих пор не установлено, а запутанная история с происхождением (Мангуп или Инкерман) самой эпиграфической находки на долгие годы стала поводом для бесконечных споров⁸⁶. Она гласит: «Построен храм сей с благословенною крепостью, которая ныне зрится, во дни господина Алексия, владетеля города Феодоро и Поморья и ктитора святых славных, боговенчаных, великих царей и равноапостольных Константина и Елены в месяце Октябре, индикта шестого, лета 6936»⁸⁷.

О донжоне здесь не сказано ни слова, но в этом нет и необходимо-

⁸³ СТЕПАНЕНКО В.П. Князя Феодоро и византийская аристократия XV в.// Международная конференция «Византия и Крым»: Тез. докл. Севастополь, 1997. С. 76-77. См. также статью в данном сборнике.

⁸⁴ Брун Ф.К. Черноморские готы и следы их долгого пребывания в Южной России//Черноморье. Одесса, 1880. Т. II. С. 235.

⁸⁵ ЛАТЫШЕВ В.В. Ук. соч. С. 50-53; БЕРТЬЕ-ДЕЛАГАРД А.Л. Ук. соч. С. 2-10; МАЛИЦКИЙ Н.В. Ук. соч. С. 27-28.

⁸⁶ ЛАТЫШЕВ В.В. Ук. соч. С. 26-27.

⁸⁷ По крайней мере об этом однозначно свидетельствуют М. БРОВЕВСКИЙ (Описание Крыма [Tartariae Descriptio] Мартина Броневского. С. 343) и Э. ЧЕЛЕБИ (Księga podróży Ewliji Czelebiego (Wybór). Warszawa, 1969. S. 261). С возведением Алексеем в конце 50-х гг. в цитадели донжона – мощного, в достаточной степени обустроенного, относительно комфортабельного и представительного сооружения, его дворец вполне мог быть превращен в официальную резиденцию не менее влиятельного лица княжества – митрополита Готии. Тем более, что в непосредственной близости от него (рис. 1.4, 5) находился главный храм епархии (БАРМИНА Н.И. Историческое место Мангупской базилики в христианской архитектуре Таврики//Автореф. дисс. ... канд. ист. наук. М., 1983. С. 20).

сти, поскольку его строительство несомненно было отмечено собственной мемориальной плитой⁸⁸. Тем не менее, в надписи 1427 г. речь вполне могла идти именно об октогоне. Занимаемое им место внутри Тешклибурунского замка, хорошо продуманное и выверенное, действительно без особого труда одновременно позволяло окинуть взором и фортификационные сооружения цитадели, под защитой которых церковь находилась, и наиболее приступную, закрытую стенами северную линию обороны.

Ценные сведения можно почерпнуть из анализа самой плиты. К сожалению, подобно многим другим эпиграфическим источникам, она не избежала участи одностороннего, в прямом и переносном смысле, подхода к изучению, возникающего обычно в тех случаях, когда исследователи, увлекаясь чтением текста, напрочь забывают о том, что находки такого рода являются не только носителями письменной информации, но в свое время они нередко наделялись также определенными утилитарными функциями.

Плита с надписью 1427 г. – архитрав, перекрывавший наружную часть проема (рис. 7)⁸⁹. Ее размеры: 44,0 x 133,0 x 19,5 (17,0) см. Высота рельефа – 0,4 см. Материал – известняк. Плита имеет две лицевые поверхности – переднюю и нижнюю. Обе они еще при первичной обработке (до нанесения надписи) были тщательно выровнены и заглажены. Угол между ними составляет 86-91°. Видимо, в связи с этим во время установки заготовки на место нижняя грань вдоль внешнего края получила дополнительную подчистку зубаткой на ширину около 5 см, вследствие чего значение угла увеличилось до 93-95°. Ее пригонка велась, предположительно, уже с подмостей, чем и могла быть вызвана некоторая, явно вынужденная, небрежность, допущенная при корректировке ложка.

В нижней части изделия с тыльной стороны на расстоянии 14 см от переднего ребра выбран прямоугольный в сечении паз длиной 102 см. Его глубина 7,0-7,5 см. Именно наличие этой выемки дает основание трактовать плиту как перемычку. В горизонтальной плоскости торцы паза слегка развернуты наружу (один из углов равен 107°, значение второго фиксации не поддается), что указывает на трапециевидность плана камеры проема. В трех местах углубления, в углах и посередине имеются небрежно высеченные гнезда неопределенной формы. Их размеры: 6,0 x 5,0 x 3,0 см, 7,0 x 5,0 x 1,3 см и 11,0 x 2,0 x 3,0 см.

⁸⁸ ЛАТЫШЕВ В.В. Ук. соч. С. 26-27.

⁸⁹ Архитравной была также плита с надписью из мангупского дворца Алексея, датированная 1425 г. (ЛЕПЕР Р.Х. Археологические исследования... С. 78-79. Рис. 7). Она перекрывала входной проем в донжон, реконструируемая ширина в свету которого составляет 1,02 м.

Верхняя и боковые грани по всей поверхности околоты, их кромки вдоль внешнего края слегка подчищены и выровнены зубаткой. Угол между ними и лицевой плоскостью составляет около 95°. Идентичность характера обработки всех этих трех сторон исключает какую-либо вероятность утраты части плиты, на которой была изображена левая половина двуглавого орла, при эвентуальном вторичном использовании. Продолжение надписи, без сомнения, находилось на соседнем камне, что, учитывая незначительные размеры дополнения (всего 11 см), имело смысл лишь в том случае, если облицовка фасада была сплошной, а резьба выполнялась после установки плиты в кладку⁹⁰. Последнее косвенно подтверждается некоторыми особенностями композиции надписи, прежде всего, совпадением главных осей рельефа (но не перемычки) и проема. Именно поэтому изображение орла, располагаясь симметрично по отношению к правой геральдической фигуре, частично оказалось за пределами архитравной плиты.

Тыльная сторона перемычки после ломки камня специально не обрабатывалась. Отсутствие на ее поверхности каких-либо следов не позволяло судить о характере перекрытия камеры.

Возвращаясь к высказанному нами предположению об идентификации храма надписи 1427 г. с октогоном, следует отметить, что выводы, полученные при изучении плиты, этому не противоречат. Параметры перекрываемого ею проема с учетом незначительных допусков,

⁹⁰ Указанные качества наряду с параметрами проема, перекрываемого данной плитой, исключают ее установку над воротами въездной башни Каламиты, о чем как о неоспоримом факте недавно сообщил В.Ф. Филиппенко (Новое в истории и археологии крепости Каламиты-Инкермана//ХС. 1996. Вып. VII. С. 148), возвращаясь тем самым к гипотезе А.Л. Бертье-Делагарда (ук. соч. С. 8-9), забыв, впрочем, упомянуть о нем. Другие исследователи обычно идентифицируют храм надписи 1427 г. с Большой базиликой Мангупа (Тиханова М.А. Базилика... С. 336; Яковсон А.Л. Из истории средневековой архитектуры... С. 206; Бармина Н.И. Историческое место... С. 11; Герцен А.Г., Махнева О.А. Пещерные города Крыма. Симферополь, 1989. С. 88-89; др.). Даже А.Л. Бертье-Делагард в легенде к плану города последнюю представил как базилику Свв. Константина и Елены, ратуя, тем не менее, за инкерманское происхождение плиты (Каламита и Феодоро... С. 2-7, 11). В свое время и мы поддержали аргументы эту, ставшую традиционной, атрибуцию (Мыц В.Л. Загородный храм... С. 58; Кирилко В.П. Византийская архитектура Мангупа//АК. 1997. Т. I. С. 90). Подобное отождествление памятников по сути своей изначально ошибочно, поскольку в надписи речь идет о возведении храма в 1427 г., тогда как Большая базилика Мангупа в XV в. была лишь восстановлена (Тиханова М.А. Базилика... С. 387-388). К тому же ширина ее главного входа, над которым могло бы находиться посвящение, существенно превосходит длину самой плиты, а вход в нартекс с юга был полностью обрамлен резным наличником.

неизбежных из-за чрезмерной схематичности обмерных чертежей Ф.А. Брауна (рис. 2) и А.Л. Бертье-Делагарда (рис. 3), в целом соответствуют известным габаритам входа в данное строение.

Октогональной церкви вполне могла принадлежать также архитравная плита окна, на лицевой стороне которой в низком плоском рельефе вырезано поле тимпана с крестом мальтийского типа (рис. 8). Фрагмент этой перемычки при ремонте донжона цитадели турками и превращении окон третьего этажа в ружейные бойницы был использован в качестве перекрытия крайнего (юго-восточного) отверстия. Реконструируемая ширина проема в свету составляет 30-32 см. Толщина четверти – 12 см. Высота рельефа 0,3-0,9 см. Обе плиты между собой стилистически и технологически близки. Учитывая посвящение храма, не менее важными, на наш взгляд, являются также иконографические особенности креста тимпана, форма которого в христианской символике восходит к легендарному знамени Константина Великого, наделаясь охранительной и победоносной семантикой⁹¹.

Основными аргументами сторонников инкерманского происхождения надписи были исключительно хорошая сохранность находки и расположение Мангупа в стороне от удобных путей сообщения. Наиболее активный участник дискуссии А.Л. Бертье-Делагард достаточно резонно утверждал, что подобное состояние плите мог обеспечить лишь аккуратный демонтаж⁹². Правомочность подобных выводов действительно подтверждается многочисленными примерами.

Надпись фунского донжона, выполненная на обратной стороне массивного надгробия, после падения с 12-15 м высоты при ударе об землю раскололась на три фрагмента. Архитравная плита мангупского дворца 1425 г., сброшенная с уровня второго этажа, треснула пополам, а одна из ее частей потом исчезла. Другие эпиграфические находки сохранились и того хуже, в большинстве известных случаев они представлены в мелких или разрозненных обломках.

Однако надпись 1427 г. могла избежать подобной участи хотя бы потому, что она находилась на высоте всего ок. 2 м. С разрушением же верхней части строения и образованием каменного завала уровень дневной поверхности вокруг здания несомненно повысился, что только благоприятствовало безболезненному изъятию плиты из кладки. Причем, к этому времени вторая половина изображения орла уже могла быть утрачена. Необходимо отметить также, что плита с надписью

⁹¹ Вилинбахов Г.В. Крест царя Константина в средневековой воинской геральдике Европы//Художественные памятники и проблемы культуры Востока. Л., 1985. С. 188-196.

⁹² БЕРТЬЕ-ДЕЛАГАРД А.Л. Ук. соч. С. 6-7, 13, 32.

1427 г. не была настолько громоздкой и тяжелой, чтобы как-то особо затруднить ее доставку.

Сторонники мангупского происхождения плиты в своей аргументации ссылаются главным образом на М. Броневского, который при посещении Мангупа в 1578 г. видел там церковь св. Константина⁹³, тогда как храм с таким посвящением в Каламите не известен⁹⁴. Кстати, почти дословно ту же информацию в 1643 г. повторил и П. Авети⁹⁵. Поскольку польский посланник даже не обмолвился о точном местонахождении этого строения, попытаемся локализовать его, используя другие сведения источника.

По свидетельству М. Броневского, в 1493 г. Мангуп до основания был уничтожен пожаром, после которого из всех культовых сооружений бывшей столицы княжества уцелело лишь два храма – св. Константина и св. Георгия⁹⁶. Выжить в огненном аду указанные постройки могли только при условии их расположения вне городской застройки, в местах, недосыгаемых для бушевавшей стихии. Полностью этим требованиям соответствует церковь у восточного обрыва мыса Елли-Бурун (рис. 1,3).

При ее раскопках были обнаружены фрагменты рельефа с остатками изображения всадника на коне и дракона, что позволило Р.Х. Леперу вполне аргументированно отождествлять данное строение с храмом св. Георгия⁹⁷. Вне зоны поражения находилось также внутреннее пространство цитадели, для сооружений которой крепостные стены стали своеобразным брандмауэром.

По крайней мере, о том, что после пожара 1493 г. уцелело хотя бы одно из монументальных зданий Тешклибурунского замка, косвенно свидетельствует сообщение Э. Челеби о превращении какого-то храма на его территории в мечеть⁹⁸. Был ли это октогон, неизвестно. Бесспорно лишь то, что для массивных каменных стен и перекрытий последнего огонь не представлял реальной угрозы. К тому же в настоящее время его руины не имеют характерного прокала и утрат лицевой поверхности камня, возникающего обычно в результате воздействия высоких температур на известняк.

Вне всякого сомнения, изучение мангупского октогона еще далеко от завершения, но на данном этапе исследований более или менее

⁹³ Описание Крыма (Tartariae Descriptio) Мартина Броневского. С. 343.

⁹⁴ БЕРТЬЕ-ДЕЛАГАРД А.Л. Ук. соч. С. 32.

⁹⁵ TAFRALI O. Le trésor byzantin et roumain du monastere de Poutna. P., 1925. P. 54f.

⁹⁶ Описание Крыма (Tartariae Descriptio) Мартина Броневского. С. 343.

⁹⁷ ЛЕПЕР Р.Х. Археологические исследования... С. 74-75.

⁹⁸ Ksiega podróży Ewliji Czelebiego. S. 260-261.

обоснованно можно предполагать, что этот храм, архитекtonика которого генетически связана с армянским культовым зодчеством, был возведен в 1427 г. во имя св. Константина и Елены в качестве замковой церкви князей Феодоро.

V.P. Kirilko, V.L. Myc
Simferopol'

DIE ACHECKIGE KIRCHE VON MANGUP

Die achteckige Kirche von Mangup befindet sich innerhalb der Zitadelle, auf der Achse des Haupteingangs, 50 m vom Donjon entfernt. Ihre Trümmer wurden 1890 von F.A. Braun entdeckt und ausgegraben, 1913 wurde die Kirche von R. Ch. Leper erneut untersucht. Leper gelang es nicht, auf dem Weg der Archäologie genaue Daten und die Bestimmung des Gebäudes zu ermitteln. Versuche der Interpretation des Gebäudes unternahm auch N.P. Nikol'skij (1892), der die Kirche als Bestandteil einer Bischofsresidenz auf das VI. Jh. datierte, A.L. Berthier de Lagarde (1918), der auf eine Datierung des Bauwerks verzichtete, A.L. Jakobson (1940, 1959), der in dem Gebäude eine Taufkapelle des VI. Jh.s sah, M. A. Tichanova (1953), die das Achteck ebenfalls auf das VI. Jh. datierte, E.V. Vejmar (1953, 1975), der auf ein Baptisterium des VIII.–IX. Jh.s schloss, Ju.S. Aseev (1961), der das Gebäude für eine Schlosskapelle vom VI. oder A. des VII. Jh.s hielt, O.I. Dombrovskij und O.A. Machneva (1973), die an eine Fürstenkapelle des VIII. Jh. dachten, V.L. Myc (1984, 1989), der das Achteck für eine Kirche der Fürsten aus dem Geschlecht der Gabras hielt und es auf das XII.–XIII. Jh. datierte, und A.G. Gercen (1990), der meinte, dass es sich um eine nach dem VIII. Jh. errichtete Fürstenkapelle handele.

Nach Meinung der Autoren könnte die achteckige Kirche von Mangup, deren Architektonik entstehungsgeschichtlich mit dem armenischen Kultbau verbunden ist, 1427 auf den Namen des hl. Konstantin und der hl. Helena als Schlosskirche errichtet worden sein und den Herren von Theodoro möglicherweise als Grufkirche gedient haben.

ИЛЛЮСТРАЦИИ К СТАТЬЕ В.П. КИРИЛКО, В.Л. МЫЦА

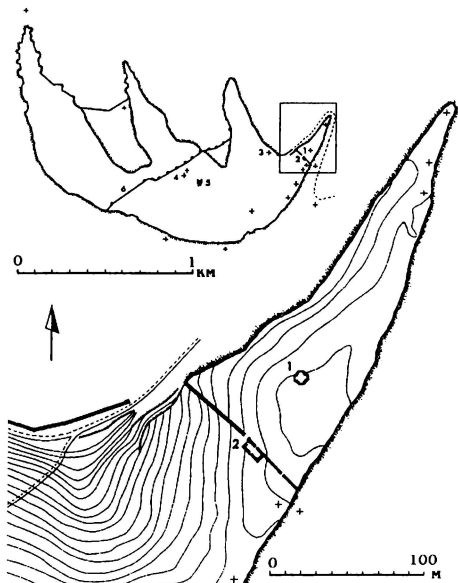


Рис. 1. Ситуационный план: 1 – октогональный храм. 2 – донжон цитадели. 3 – церковь Св. Георгия. 4 – Большая базилика. 5 – дворец. 6 – ВЛО (вторая линия обороны)

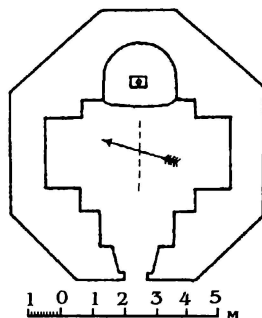


Рис. 3. План октогонального храма (по А.Л. Бертье-Делагарду)

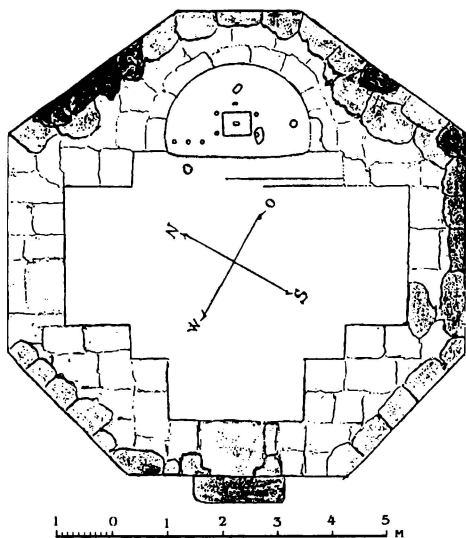


Рис. 2. План октогонального храма (по Ф.А. Брауну, с дополнениями авторов)

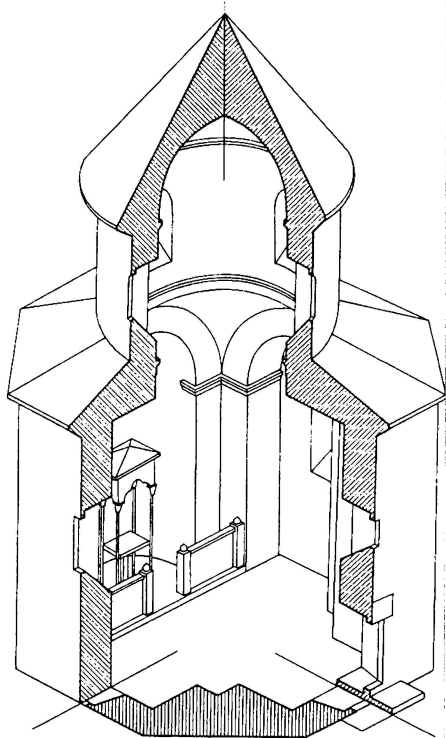


Рис. 4. Реконструкция октогонального храма



Рис. 5. Свв. Петр и Павел. Фреска из кафедрального собора в В. Търново (по Б. Филову)

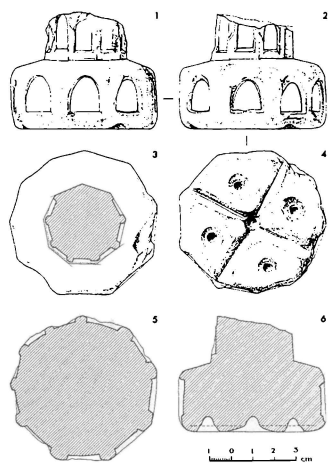


Рис. 6. Известняковый штамп для просфор из Алустона

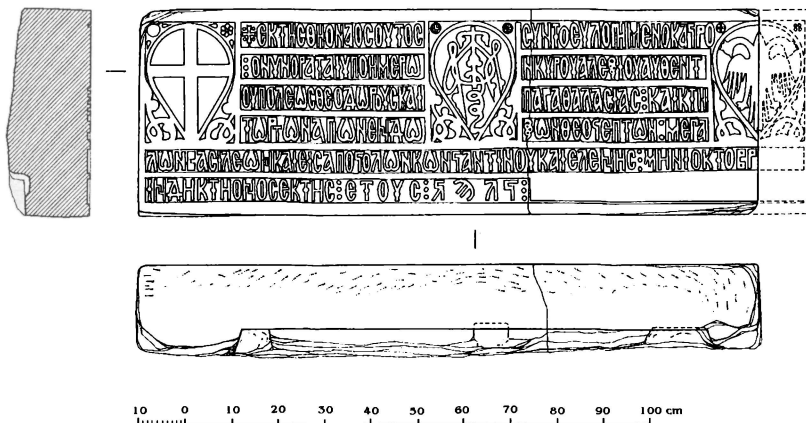


Рис. 7. Архитектурная плита с надписью 1427 г.

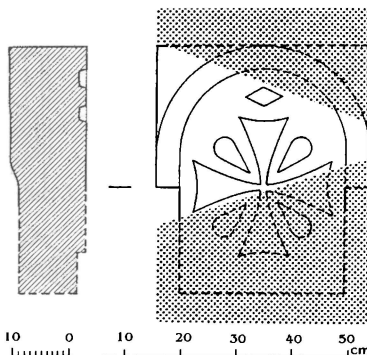


Рис. 8. Лицевая перемычка оконного проема

ИЛЛЮСТРАЦИИ К СТАТЬЕ М.Г. КРАМАРОВСКОГО



Рис. 1 а