

Независимый рейтинг библиотек медицинских вузов России

«Ассоциацией медицинских библиотек» опубликованы результаты шестого ежегодного рейтинга библиотек медицинских вузов России - 2020. Экспертной комиссией была проведена оценка библиотек медицинских вузов России на основании анализа данных, представленных на официальных сайтах библиотек. По результатам оценки составлен рейтинг.

Отличительной особенностью рейтинга является комплексный подход в оценке деятельности научных библиотек медицинских вузов в аспектах оснащения электронными информационными ресурсами и продвижения сопутствующих сервисов.

Цель рейтинга - определение уровня *оснащенности* электронными ресурсами и *клиентоориентированности* в деятельности медицинских библиотек по организации информационно-образовательной среды вуза.

Методологические подходы составления рейтинга

Экспертная комиссия рейтинга работает с открытыми данными, представленными на официальных сайтах библиотек. В 2020 году рейтинг составлен на основе анализа 55 сайтов библиотек медицинских факультетов и вузов России. Сайты оценивались по следующим критериям:

1. Электронная библиотека (ЭБ) вуза

Оценивалось наличие ЭБ вуза, обеспечивающей доступ к электронным учебным и научным изданиям вуза (включая учебники, учебные пособия, монографии):

- Наличие ЭБ вуза и возможность поиска документа для незарегистрированного пользователя;
- Наличие ссылки на ЭБ с сайта вуза;
- Возможность доступа к ЭБ из электронного каталога (ЭК) библиотеки (единого окна доступа, единой поисковой строки);
- Наличие пользовательского соглашения - информации о том, для кого предназначена ЭБ, что в ней содержится, условия доступа и сотрудничества для авторов.

2. Подписные электронные образовательные ресурсы

Оценивалось наличие подписных электронных образовательных информационных ресурсов, в том числе цифровых (электронных) библиотек, профессиональных баз данных, информационных справочных и поисковых систем:

- Наличие подписных (лицензионных) информационных ресурсов;
- Количество отечественных информационных ресурсов полученных по лицензионному договору (подписке, гранту);

- Количество зарубежных (лицензионных) информационных ресурсов, полученных по лицензионному договору (подписке, гранту);
- Унифицированный доступ к информационным ресурсам (единое окно доступа, единая поисковая строка).

3. Собственные информационные ресурсы

Оценивалось наличие собственных (корпоративных) электронных информационных ресурсов, справочных и поисковых систем (без учета ЭК библиотеки и ЭБ вуза):

- Наличие собственных иных (за исключением ЭК и ЭБ) электронных информационных ресурсов, справочных и поисковых систем;
- Генерация корпоративных информационных ресурсов (в качестве участника или головной организации) с привлечением других библиотек.

4. Услуги для виртуального пользователя

Оценивались сервисы для виртуальных пользователей библиотеки:

- Возможность онлайн-записи в библиотеку;
- Возможность удаленного заказа документа;
- Наличие виртуальной обратной связи с пользователем;
- Измерение удовлетворенности пользователей (соц. опросы, мнения);
- Наличие страниц в соцмедиа;
- Наличие мобильной версии сайта;
- Сервисы с использованием интерактивных онлайн-форм.

5. «Библиотека без границ»

Оценивались сервисы для инклюзивного и билингвального образования:

- Наличие англоязычной версии сайта;
- Наличие версии для слабовидящих;
- Информационная поддержка инклюзивного образования (наличие специальных разделов на сайте библиотеки).

Каждый показатель оценивался в 1 балл. Количество ресурсов оценивалось из расчета 1 балл за каждый ресурс. Наличие страниц в социальных сетях оценивалось как 1 балл за каждую страницу. Сервисы с использованием интерактивных онлайн-форм оценивались как 1 балл за каждую онлайн-форму.

Для определения значимости (веса) каждого критерия и повышения уровня объективности рейтинга в целом, использованы повышающие/понижающие коэффициенты (таб. 1). Итоговая оценка - сумма набранных баллов по всем критериям. В случае получения равных результатов, на более высокую строчку рейтинга размещается библиотека с баллами, набранными за собственные ресурсы и онлайн-сервисы (В блоках 1, 3, 4,5).

Таблица 1. Коэффициенты к критериям рейтинга

Блок/критерий	Коэффициент
Электронная библиотека (ЭБ) вуза	0,95-1,1
<ul style="list-style-type: none"> Наличие ЭБ вуза и возможность поиска документа для незарегистрированного пользователя 	1,1
<ul style="list-style-type: none"> Наличие ссылки на ЭБ с сайта вуза 	0,95
<ul style="list-style-type: none"> Возможность доступа к ЭБ из электронного каталога (ЭК) библиотеки (единого окна доступа, единой поисковой строки) 	1,05
<ul style="list-style-type: none"> Наличие пользовательского соглашения - информации о том, для кого предназначена ЭБ, что в ней содержится, условия доступа и сотрудничества для авторов 	0,95
Подписные электронные образовательные ресурсы	0,9-1,05
<ul style="list-style-type: none"> Наличие подписных (лицензионных) информационных ресурсов 	1
<ul style="list-style-type: none"> Количество отечественных информационных ресурсов полученных по лицензионному договору (подписке, гранту) 	0,95
<ul style="list-style-type: none"> Количество зарубежных (лицензионных) информационных ресурсов, полученных по лицензионному договору (подписке, гранту) 	0,9
<ul style="list-style-type: none"> Унифицированный доступ к информационным ресурсам (единое окно доступа, единая поисковая строка) 	1,05
Собственные информационные ресурсы	0,95-1
<ul style="list-style-type: none"> Наличие собственных иных (за исключением ЭК и ЭБ) электронных информационных ресурсов, справочных и поисковых систем 	1
<ul style="list-style-type: none"> Генерация корпоративных информационных ресурсов (совместно с другими организациями и библиотеками) для головной организации 	1

<ul style="list-style-type: none"> Генерация корпоративных информационных ресурсов (совместно с другими организациями и библиотеками) для участника 	0,95
Услуги для виртуального пользователя	1,05-1,15
<ul style="list-style-type: none"> Возможность дистанционной записи в библиотеку 	1,1
<ul style="list-style-type: none"> Возможность дистанционного заказа документа 	1,05
<ul style="list-style-type: none"> Наличие виртуальной обратной связи с пользователем 	1,05
<ul style="list-style-type: none"> Измерение удовлетворенности пользователей (соц. опросы, мнения) 	1,1
<ul style="list-style-type: none"> Наличие страничек в социальных сетях 	1,05
<ul style="list-style-type: none"> Наличие мобильной версии сайта (с использованием сервиса https://search.google.com/test/mobile-friendly) 	1,1
<ul style="list-style-type: none"> Сервисы с использованием интерактивных онлайн-форм 	1,15
Библиотека без границ	1,05-1,15
<ul style="list-style-type: none"> Наличие англоязычной версии сайта 	1,05
<ul style="list-style-type: none"> Наличие версии для слабовидящих 	1,15
<ul style="list-style-type: none"> Информационная поддержка инклюзивного образования (наличие специальных разделов на сайте библиотеки) 	1,05

Динамика ключевых критериев рейтинга

Электронная библиотека (ЭБ) вуза

В 2020 г. наличие собственной электронной библиотеки либо электронно-библиотечной системы (ЭБС) отмечено в 48 вузах (87,3%). Произошел рост показателей данного блока по отношению к уровню 2019 года. Общая картина первого блока критериев по итогам 2018-2020 года приведена в таб. 2 и на рис. 1

Таблица 2. Число вузов, создающих Электронные библиотеки

Год/критерий	2020	2019	2018	Изменение за год, %
Наличие ЭБ вуза	48	42	40	+10,1
Наличие ссылки на ЭБ с сайта вуза	31	26	24	+9,1
Возможность доступа к ЭБ из электронного каталога	40	35	33	+9,1
Наличие пользовательского соглашения	29	26	24	+5,5

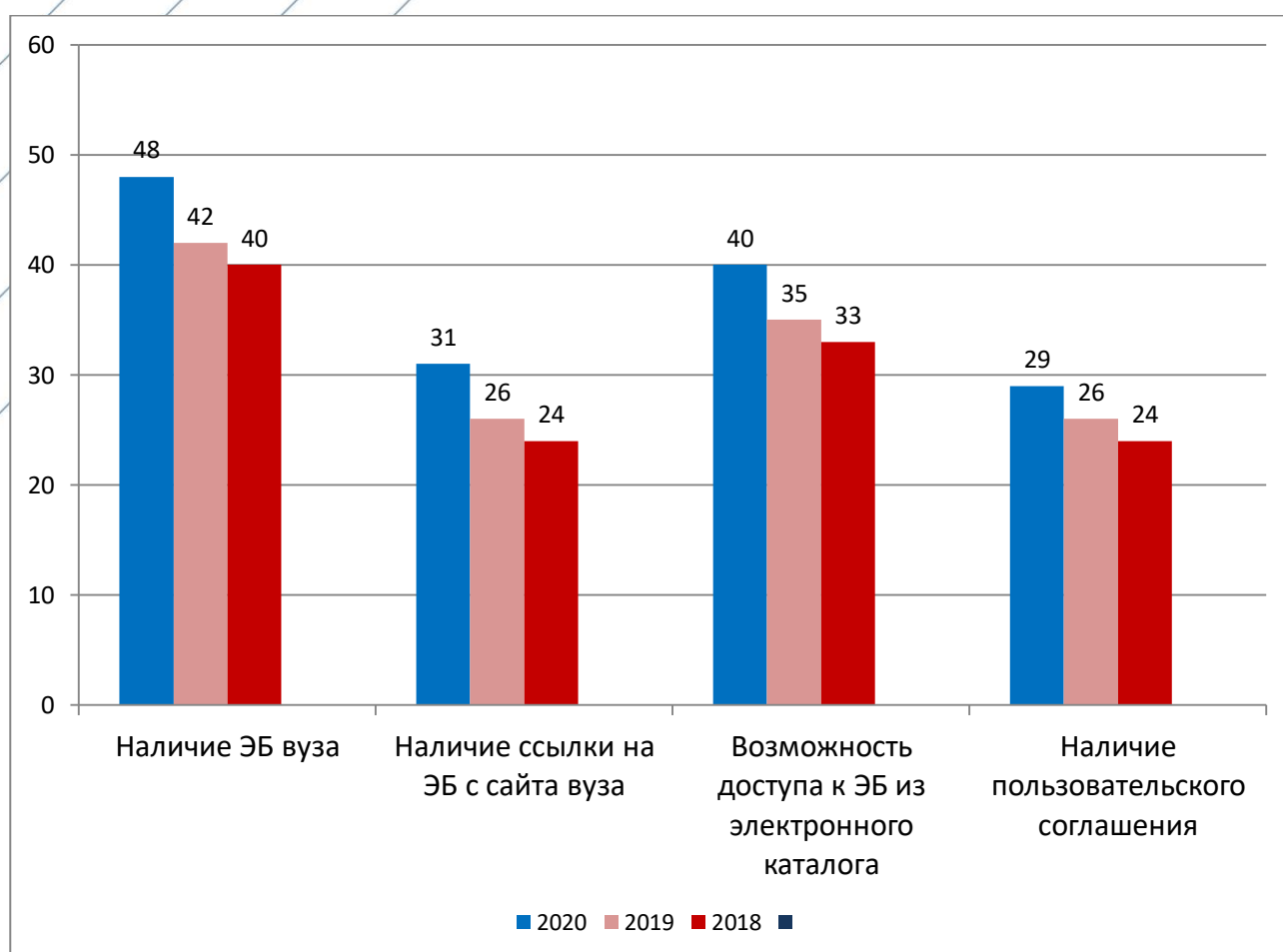


Рис. 1 Число вузов, создающих Электронные библиотеки

Подписные электронные образовательные ресурсы

В 2020 году, количество вузов, подписывающихся на электронные ресурсы, вышло на стопроцентную отметку. Реестр подписных русскоязычных ресурсов в одном вузе варьирует от 1 до 12, зарубежных от 1 до 14. Как и в предыдущие

годы, верхние позиции по подписке занимают крупные медицинские вузы и медицинские факультеты (институты), входящие в состав университетов федерального значения¹ (таб.3). Лидером по числу подписок стал Мордовский государственный университет им. Н. П. Огарева.

Таблица 3. Количество подписных электронных ресурсов

№ п/п	ВУЗ/год	2020	2019	2018
1	МГУ им. Н. П. Огарева, Саранск	22	19	17
2	СВФУ имени М. К. Аммосова, Якутск	20	22	21
3	СибГМУ, Томск	20	19	19
4	РУДН, Москва	20	19	-
5	СЗГМУ им. И. И. Мечникова, СПб	19	21	16
6	КрасГМУ, Красноярск	18	20	15
7	УлГУ, Ульяновск	16	18	15
8	ПИМА, Н. Новгород	15	14	13
9	ТГМУ, Владивосток	15	16	13
10	БГМУ, Уфа	15	14	12

На российские ресурсы подписано 55 вузов (100%), на зарубежные – 44 вуза (80%), это на два вуза больше, чем в 2019 году.

При детальном рассмотрении отечественной подписки, можно отметить, что она представлена подпиской на ЭБС с учебным контентом. В 2020 году верхние строки в подписке медицинских вузов занимают: ЭБС «Консультант студента» (50 вузов (90,1 %); ЭБС «Юрайт» (20 вузов 36,4%), ЭБС «Лань» (17 вузов (30,9%); ЭБС «BookUp» (14 вузов (25,5%)) (диаграмма на рис. 2). Данные по подписке на отечественные электронные ресурсы в 2020 году сведены в таб. 4. В целом можно

¹ Учитывались только электронные ресурсы по медицинским и смежным наукам

отметить, что подписка на отечественные ресурсы осталась на уровне 2019 года за небольшим исключением.

Таблица 4. Подписка на ЭБС в 2018-2020 гг.

ЭБС		Кол-во подписанных медицинских вузов			Изменение за год, %
		2020	2019	2018	
1.	Консультант студента	50	51	48	-2,6%
2.	Лань	17	17	20	0
3.	BookUp	14	14	14	0
4.	IPRBooks	15	15	11	0
5.	Юрайт	20	20	10	0
6.	Университетская библиотека онлайн	7	9	7	-3,7%
7.	Ibooks	5	5	4	0

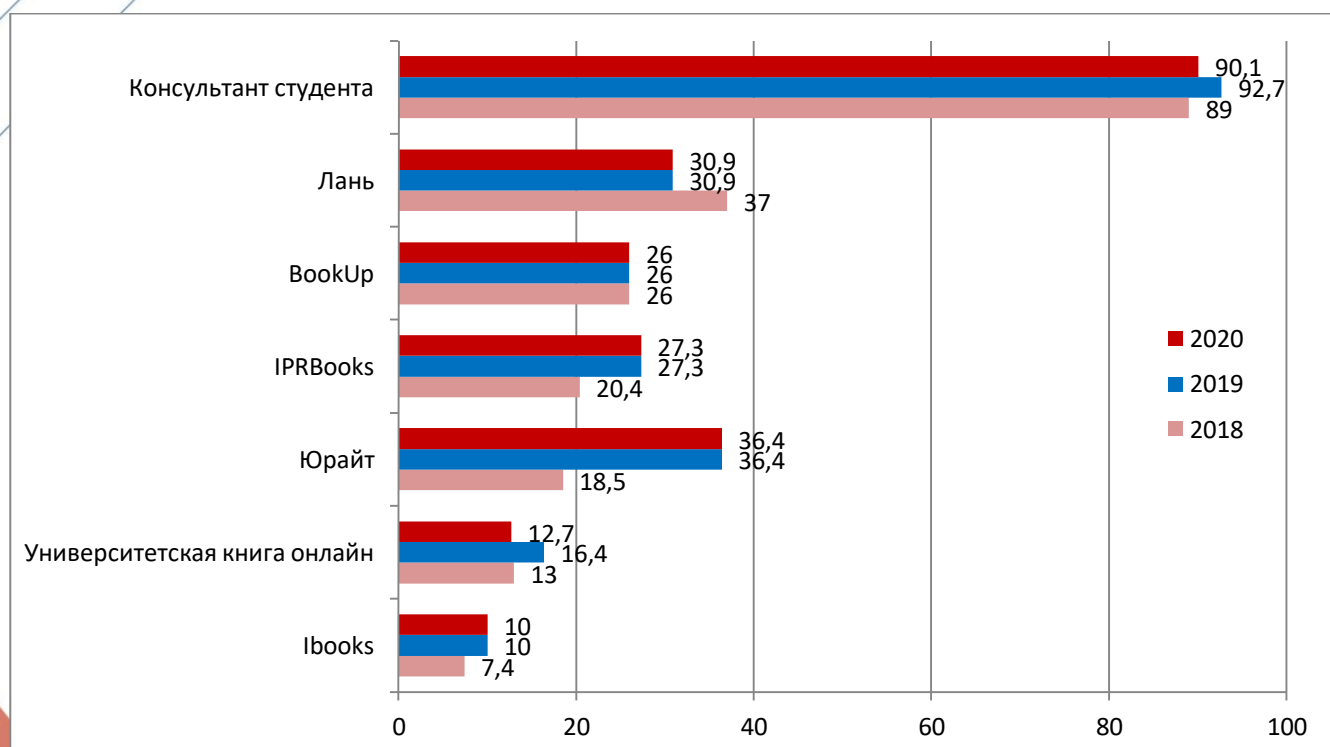


Рис. 2 Предпочтения медицинских вузов в подписке на ЭБС в 2018-2020гг., %

Лидирующие позиции в подписке на зарубежные ресурсы занимают: БД «Scopus» (36 вузов (65,4%)); БД «Web of Science» (35 вузов (63,6%)); БД «Springer»

(25 вузов (45,5%), БД «Nature» (25 вузов (45,5%)), БД «ScienceDirect» (20 вузов (36,4%); « БД «Medline» (15 вузов (27,3%)). Остальные позиции в подписке на зарубежные ресурсы распределились следующим образом: БД «Wiley» (13 вузов (18,2%); БД «Oxford» (8 вузов (14,5%); БД «ClinicalKey» (3 вуза (5,5%), «ProQuest» (3 вуза (5,5%); «Science» (3 вуза (5,5%)).

Предпочтения медицинских вузов в подписке на зарубежные ресурсы в 2020 году отражены в диаграмме на рис. 3. Рост подписки на наукометрические ресурсы, в этом году продолжается. Полные данные по подписке на зарубежные электронные ресурсы в 2019 году приведены в таблице 5.

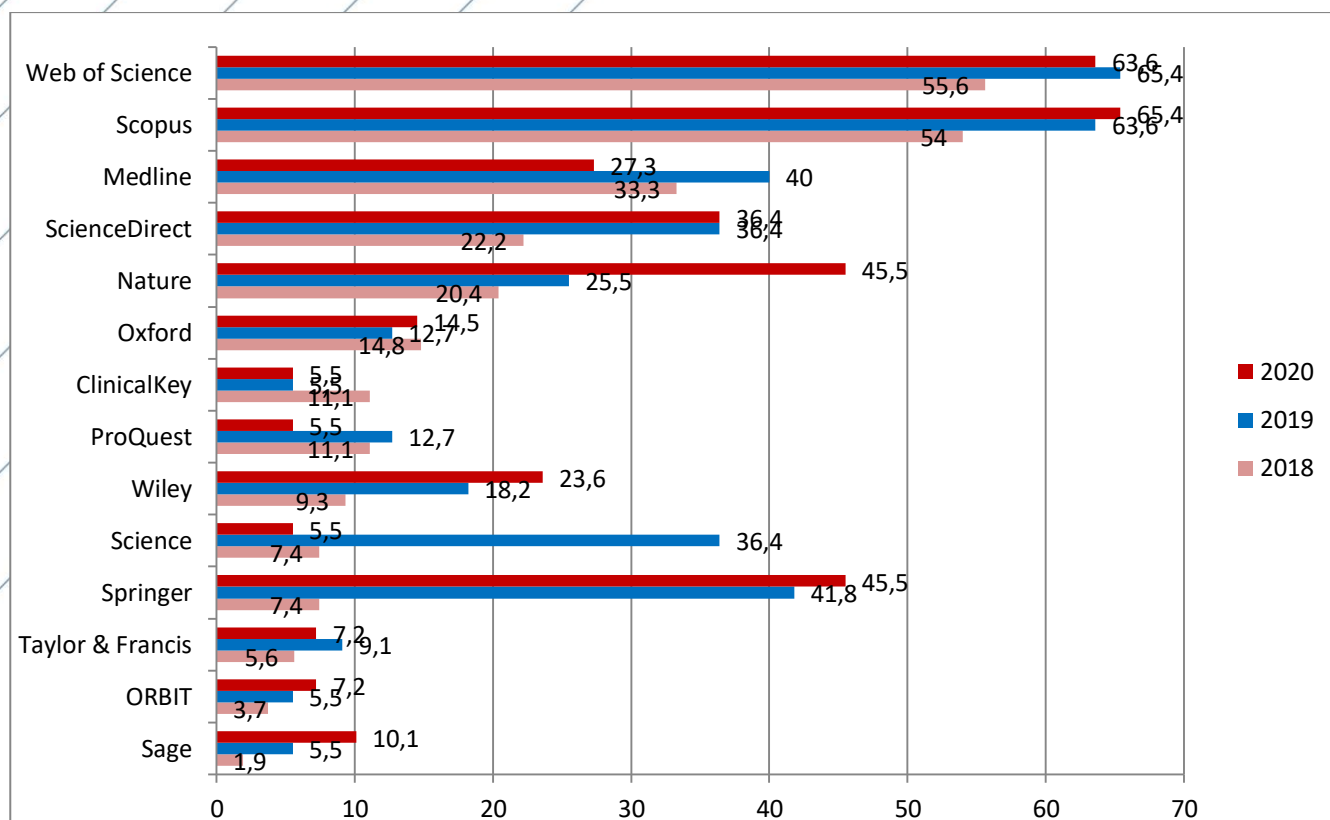


Рис. 3 Предпочтения медицинских вузов в подписке на зарубежные ресурсы в 2016-2019 гг, %

Таб. 5 Подписка на зарубежные ресурсы в 2018-2020 гг.

Базы данных	Кол-во подписанных медицинских вузов						Изменение за год, %
	2020	2019	2018	2020	2019	2018	
1. Web of Science	35	36	30	63,6%	65,4%	55,6%	-1,8
2. Scopus	36	35	29	65,4%	63,6%	53,7%	+1,8
3. Medline	15	22	18	27,3%	40%	33,3%	-12,7
4. ScienceDirect	20	20	12	36,4%	36,4%	22,2%	0
5. Nature	25	14	11	45,5%	25,5%	20,4%	+20
6. Oxford	8	7	8	14,5%	12,7%	14,8%	+1,8
7. ClinicalKey	3	3	6	5,5%	5,5%	11,1%	0

8.	ProQuest	3	7	6	5,5%	12,7%	11,1%	+7,2
9.	Wiley	13	10	5	23,6%	18,2%	9,3%	+5,4
10.	Springer	25	23	4	45,5%	41,8%	7,4%	+3,7
11.	Science	3	20	4	5,5%	36,4%	7,4%	-30,9
12.	Taylor and Francis	4	5	3	7,2%	9,1%	5,6%	-1,9
13.	ORBIT	4	3	2	7,2%	5,5%	3,7%	+1,7
14.	Sage	6	3	1	10,1%	5,5%	1,9%	+4,6

Собственные электронные информационные ресурсы

В 2020 году в медицинских библиотеках получают развитие новые виды собственных информационных ресурсов, такие как «Электронные полки». Это списки электронных учебников и учебных пособий из Электронных библиотечных систем, которые преподаватели рекомендуют студентам разных курсов и специальностей для подготовки к занятиям по своим предметам. Ссылки в названии учебников ведут на полные тексты книг. В 2020 г. эти информационные ресурсы отмечены у 8 участников рейтинга (14,5%), в то время как в 2019 г. они имелись всего у 3 библиотек медицинских вузов (5,5%).

Корпоративные информационные ресурсы

Нужно отметить, что в 2020 году активность библиотек медицинских вузов в корпоративных проектах, практически не изменилась, за редким исключением, тогда как в 2019 г. она была выше почти в два раза, в таких проектах как АРБИКОН и Региональных медицинских кластерах (рис. 4).

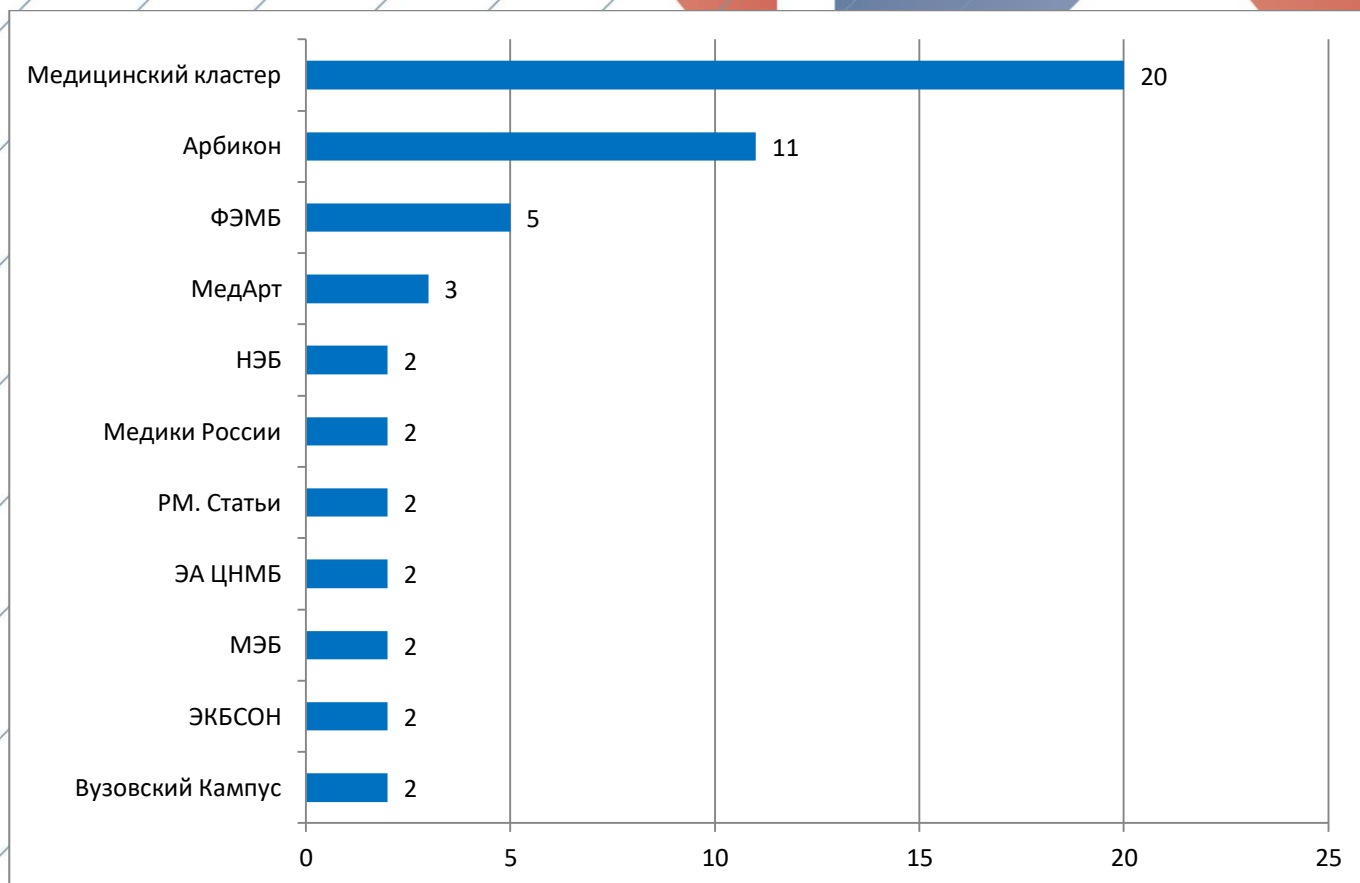


Рис. 4. Участие библиотек медицинских вузов в корпоративных проектах, %

Услуги для виртуального пользователя/Библиотека без границ

Результаты рейтинга 2020 года демонстрируют значительный рост показателей клиентоориентированности сайтов библиотек по отношению к показателям 2019 года.

В разделе «Библиотека без границ» продолжается устойчивый рост в показателях блока «Специальные разделы/сервисы для инклюзивного и билингвального образования», он доступен в 20 библиотеках (36,4%), что на +1,8% выше результата 2019 года.

В 2020 году возросли показатели, определяющие наличие англоязычной версии сайта (+5,5%). Версию сайта для слабовидящих установили в этом году 35 библиотек, это больше чем в прошлом на 5,5%.

Собственные страницы в социальных сетях в 2020 г. имеют 45 медицинских библиотек (+3,6%), свои аккаунты имеют 81,8% участников рейтинга.

В разделе «Услуги для виртуального пользователя» показатели измерения удовлетворенности пользователей возросли на 7,3% по сравнению с показателями 2019-2018 гг.

В разделе «Наличие мобильной версии сайта» показатели выросли на 22,8%, что вдвое больше показателей 2019 года.

В разделе «Дистанционная запись в библиотеку» также наблюдается значительный прирост показателей 8,7%, тогда как в разделе «Виртуальная обратная связь с пользователями», показатели остались на уровне 2019 года.

Стабильно высокий рост показателей на 14,5 % наблюдается в блоке «Сервисы с использованием онлайн-форм».

Показатели блока «Дистанционный заказ документа» снизились на 3,2%.

Динамика показателей блоков «Услуги для виртуального пользователя»/«Библиотека без границ» по итогам 2018-2020 гг. отражена в таб. 6 и на диаграмме (рис. 5).

Таблица 6. Динамика показателей блоков «Услуги для виртуального пользователя» »/«Библиотека без границ»

Год/критерий	2020	2019	2018	Изменение за год, % 2020	Изменение за год, % 2019
Дистанционная запись в библиотеку	10	6	5	+8,7	+1,7
Дистанционный заказ документа	41	40	41	+1,8	-3,2
Виртуальная обратная связь с пользователями	29	29	28	0	+0,5
Измерение удовлетворенности пользователей	15	11	11	+7,27	0
Наличие аккаунтов в социальных сетях	45	43	31	+3,6	+20,8
Версия сайта для слабовидящих	35	32	30	+5,5	+2,6
Наличие мобильной версии сайта	28	15	14	+22,8	+1,8
Сервисы с использованием интерактивных онлайн-форм	27	19	9	+14,5	+17,8
Наличие англоязычной версии сайта	15	12	10	+5,5	+3,3
Специальные разделы/сервисы для инклюзивного и билингвального образования	20	19	14	+1,8	+8,6

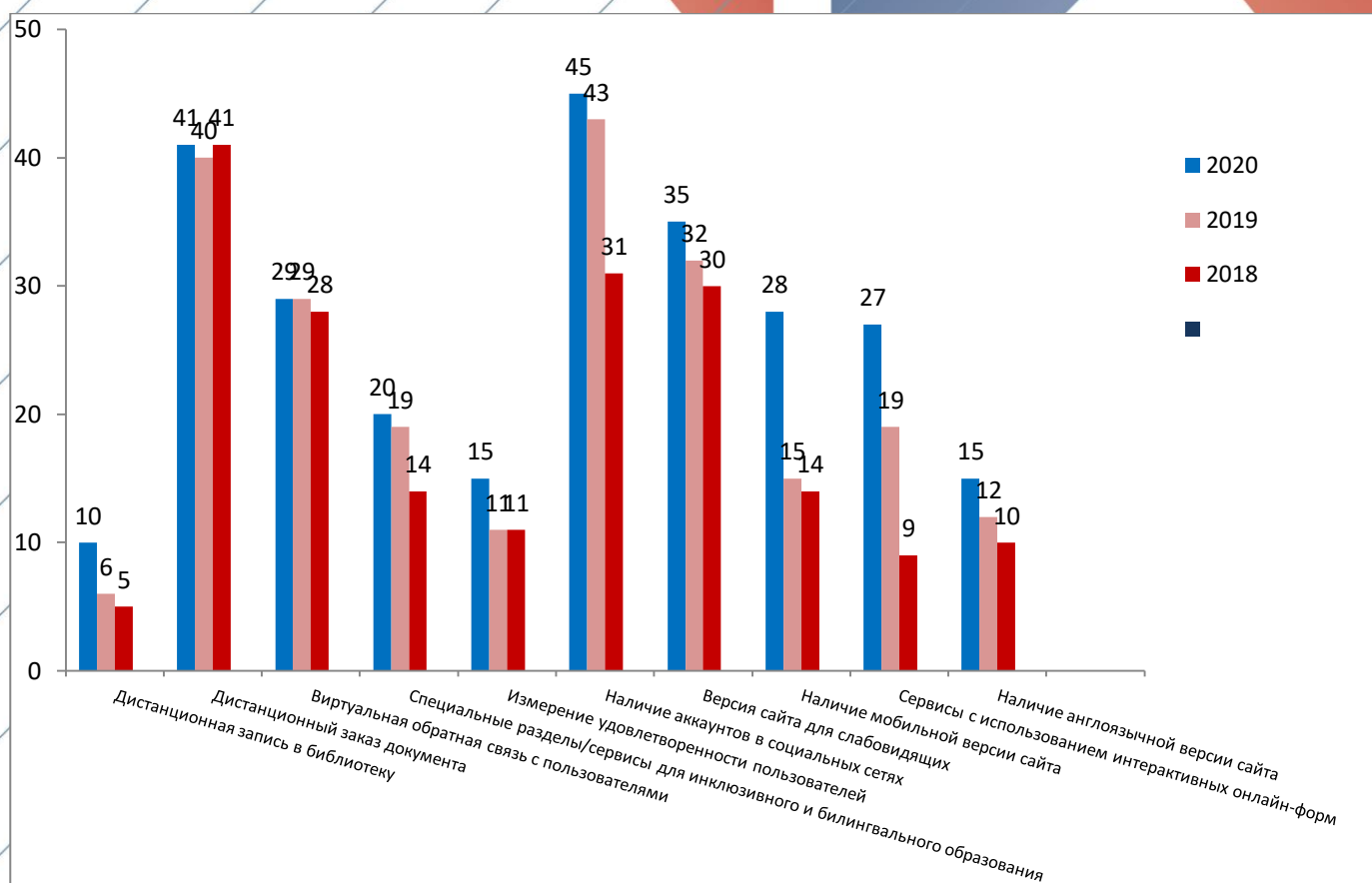


Рис. 5 Динамика показателей блока «Услуги для виртуального пользователя» 2018-2020 гг.

Резюме

По итогам рейтинга сайтов библиотек в 2020 году тройка лидеров сохранила свои позиции: сайты библиотек СибГМУ (г. Томск), БГМУ (г. Уфа) и ОмГМА (г. Омск). Наиболее заметные изменения в рейтинге – рост Ханты-Мансийская государственная медицинская академия – 33-е место (↑14), Казанская государственная медицинская академия, (г. Казань) – 29-е место (↑8), ЦНМБ Первого МГМУ им. И.М.Сеченова (г. Москва) – 17-место (↑5). Значительное снижение позиций: Первый Санкт-Петербургский государственный медицинский университет им акад. И.П. Павлова (г. СПб) – 35-е место (↓6), Астраханский государственный медицинский университет, (г. Астрахань) – 25-е место (↓8), Оренбургский государственный медицинский университет (г. Оренбург) – 43-е место (↓9),

Основной причиной снижения позиций в рейтинге многих сайтов библиотек можно назвать значительное увеличение количества баллов у участников рейтинга занимающих лидирующие позиции.

Генерация собственных/корпоративных ресурсов, совершенствование методик продвижения электронных ресурсов и внедрение сопутствующих сервисов для различных категорий пользователей способствует продвижению в рейтинге.

За все время существования рейтинга сформировалась группа вузов демонстрирующих стабильно высокие позиции в рейтинге² (таб. 7).

Таблица 7. Лучшие вузы по результатам рейтинга 2018-2020

№ п/п	ВУЗ	Место		
		2020	2019	2018
1	Сибирский государственный медицинский университет, г. Томск	1	1	1
2	Башкирский государственный медицинский университет, г. Уфа	2	2	2
3	Омский государственный медицинский университет, г. Омск	3	3	3
4	Нижегородская государственная медицинская академия, г. Н. Новгород	4	4	6
5	Мордовский государственный университет имени Н. П. Огарева, г. Саранск	5	7	5
6	Красноярский государственный медицинский университет, г. Красноярск	6	6	9
7	Российский университет дружбы народов, г. Москва	7	9	-

Уровень оснащённости ЭР и клиентоориентированности сайтов

По количеству набранных баллов экспертная комиссия, как и в предыдущем году условно выделила три уровня оснащённости электронными ресурсами (сумма показателей блоков 1-3): высокий (15-34 баллов); средний (9-14 баллов), низкий (0-9 баллов).

Такой же подход был применен к определению уровня клиентоориентированности сайтов (сумма показателей блоков 4-5): высокий (8-20 баллов); средний (4-7 баллов), низкий (0-3 баллов).

По итогам рейтинга 2020 года можно отметить, что количество вузов отнесенных к низкому уровню оснащённости ЭР продолжает снижаться до 25,5% (-10,5%); к высокому уровню примкнули 27 вузов (+11%), на среднем уровне осталось прежнее количество участников рейтинга - 14 вузов.

² Основанием для включения в группу является ежегодное вхождение в топ-10

Уровень оснащённости библиотек медицинских вузов ЭР по итогам 2018-2020 гг. приведен в таб. 8 и на диаграмме (рис. 6).

Таблица 8. Уровень оснащённости библиотек медицинских вузов ЭР

Уровень оснащённости ЭР	2020		2019		2018	
	Число вузов	%	Число вузов	%	Число вузов	%
Высокий	27	49	21	38	14	26
Средний	14	25,5	14	26	19	35
Низкий	14	25,5	20	36	21	39

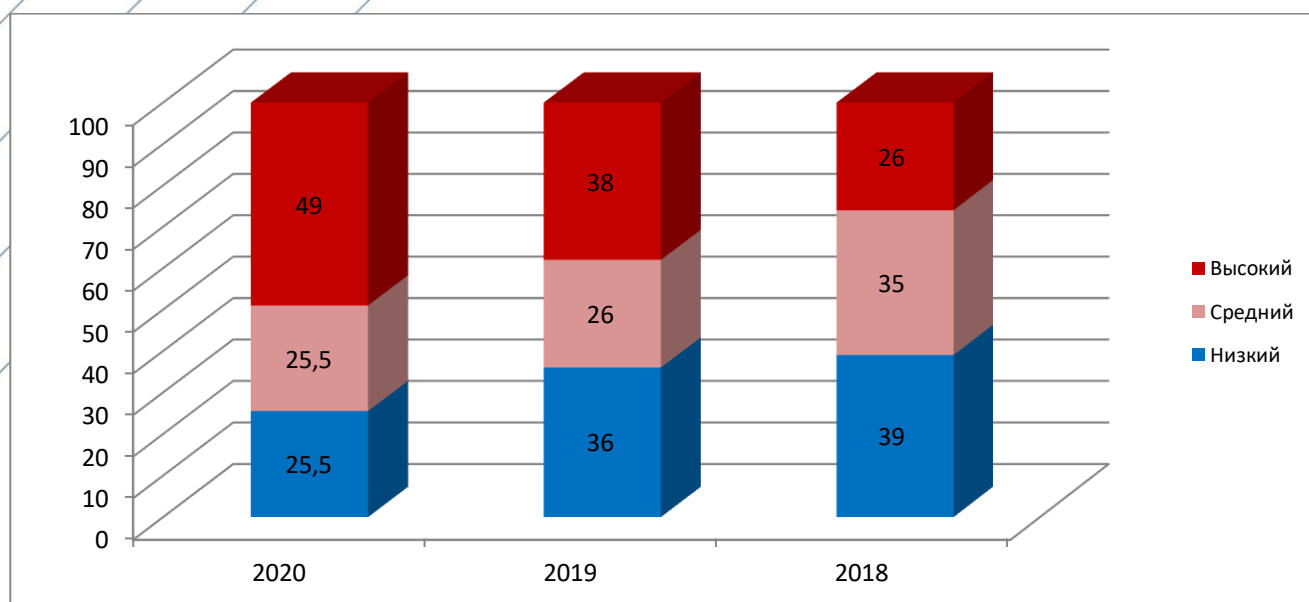


Рис. 6 Уровень оснащённости библиотек медицинских вузов ЭР, %

По уровню клиентоориентированности сайтов распределение следующее: к высокому уровню отнесено 14 вузов (25,5%), среднему – 25 вузов (45,5%), низкому – 16 вузов (29%).

По итогам рейтинга 2020 года продолжается положительная динамика в перемещении медицинских вузов в группу высокого уровня, показатели данной группы возросли на 16,5%. Количество вузов отнесенных к низкому уровню клиентоориентированности сайтов значительно снизилось - на 20%. Уровень клиентоориентированности по итогам 2018-2020 приведен в таб. 9 и на диаграмме (рис. 7).

Таблица 9. Уровень клиентоориентированности сайтов библиотек медицинских вузов

Уровень клиентоориентированности	2020		2019		2018	
	Число вузов	%	Число вузов	%	Число вузов	%
Высокий	14	25,5	5	9	3	6
Средний	25	45,5	23	42	20	37
Низкий	16	29	27	49	31	57

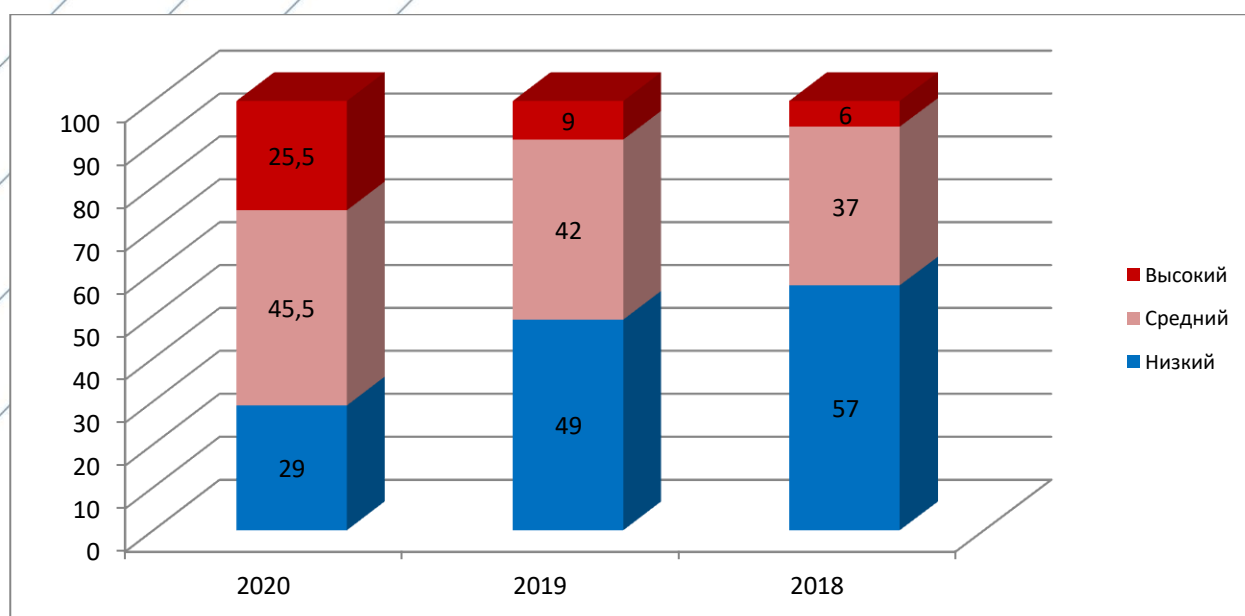


Рис. 7 Уровень клиентоориентированности библиотек медицинских вузов, %

Процентное соотношение полученных баллов в блоках 1-3 (уровень оснащённости ЭР) и в блоках 4-5 (клиентоориентированность сайтов библиотек медицинских вузов) приведены на диаграмме (рис. 8). Как и в 2019 году диаграмма наглядно демонстрирует неиспользованный резерв показателей блоков 4-5.

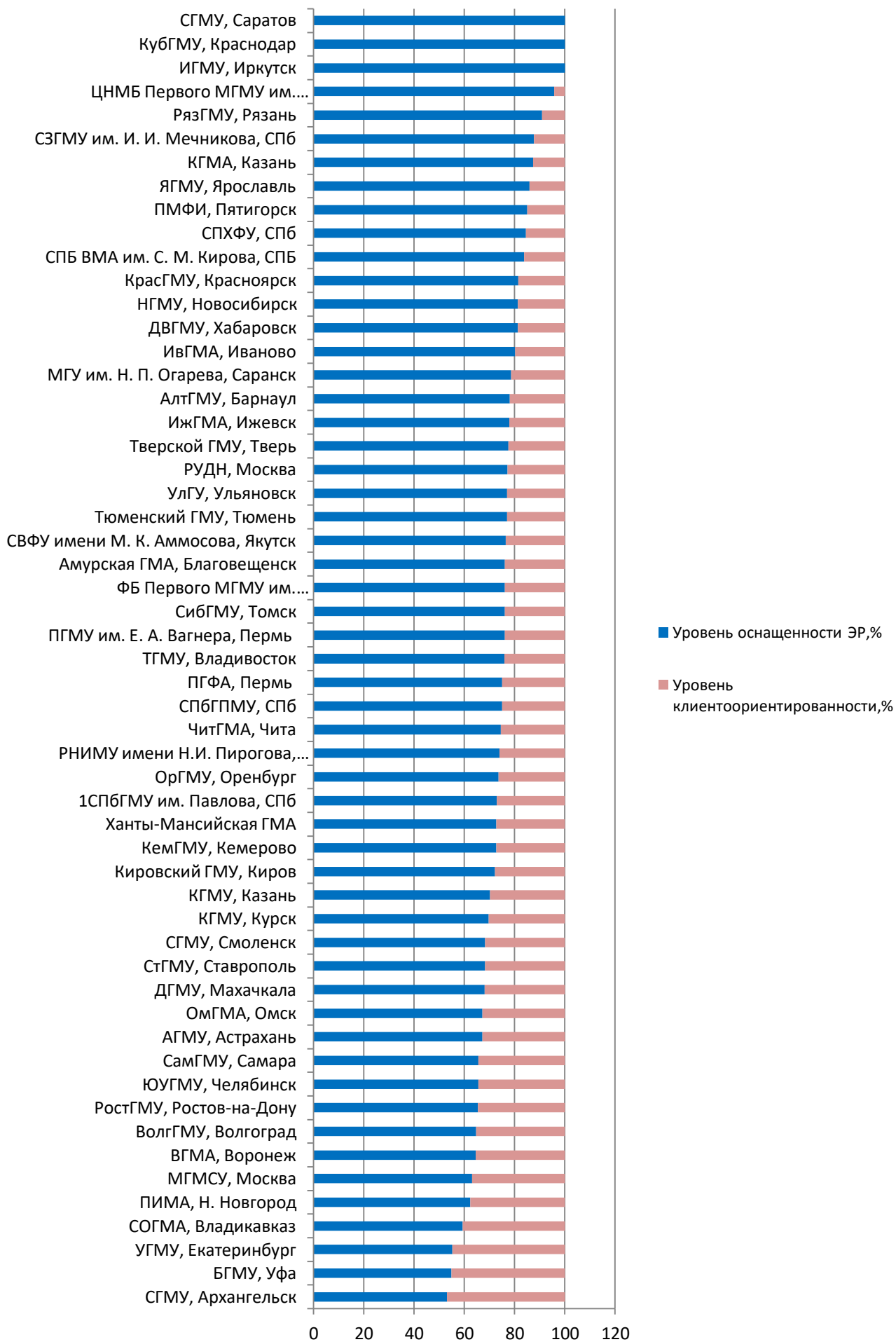


Рис. 8 Уровень клиентоориентированности сайтов библиотек относительно уровня оснащённости ЭР в 2020 году

Топы рейтинга 2020

По итогам рейтинга 2020 сформированы два топ-10, отражающие ключевые направления в деятельности медицинских библиотек по организации информационно-образовательной среды вуза и «Топ-10 сайтов библиотек медицинских вузов – 2020» (таб. 10-12). Итоги рейтинга приведены в таблице 13.

Таблица 10. Топ-10 «Лучшие медицинские вузы по уровню оснащённости электронными ресурсами»³

Место	ВУЗ	Баллы
1	Сибирский государственный медицинский университет, г. Томск	34,45
2	Красноярский государственный медицинский университет, г. Красноярск	27,75
3	Мордовский государственный университет имени Н. П. Огарева, г. Саранск	27,4
4	Российский университет дружбы народов, г. Москва	25,4
5	Северо-Восточный федеральный университет имени М. К. Аммосова, г. Якутск	24,6
6	Омский государственный медицинский университет, г. Омск	24,2
7	Башкирский государственный медицинский университет, г. Уфа	24
8	Центральная научная медицинская библиотека Первого МГМУ им. И.М.Сеченова, Москва	23,45
9	Северо-Западный государственный медицинский университет им. И. И. Мечникова, СПб	22,85
10	Казанский государственный медицинский университет, Казань	22,85

³ Основанием для ранжирования служат результаты вузов при оценке группы показателей блоков 1,2,3

Таблица 11. Топ-10 «Лучшие медицинские вузы по уровню клиентоориентированности сайтов библиотек-2020»⁴

Место	ВУЗ	Баллы
1	Башкирский государственный медицинский университет, г. Уфа	19,75
2	Северный государственный медицинский университет, г. Архангельск	15,25
3	Приволжский исследовательский медицинский университет, г. Н. Новгород	13,25
4	Омский государственный медицинский университет, г. Омск	11,8
5	Сибирский государственный медицинский университет, г. Томск	10,8
6	Волгоградский государственный медицинский университет, г. Волгоград	9,95
7	Казанский государственный медицинский университет, г. Казань	9,65
8	Российский национальный исследовательский медицинский университет имени Н.И. Пирогова, г. Москва	7,65
9	Северо-Восточный федеральный университет имени М.К. Аммосова, г. Якутск	7,55
10	Курский государственный медицинский университет, г. Курск	7,55

Таблица 12. Топ – 10 «VI независимого рейтинга библиотек медицинских вузов России – 2020»

Место	ВУЗ	Баллы
1	Сибирский государственный медицинский университет, г. Томск	45,25

⁴ Основанием для ранжирования служат результаты вузов при оценке группы показателей блоков 4 и 5

2	Башкирский государственный медицинский университет, г Уфа	43,75
3	Омский государственный медицинский университет, г. Омск	36
4	Приволжский исследовательский медицинский университет, г. Н. Новгород	35,25
5	Мордовский государственный университет им. Н. П. Огарева, г. Саранск	34,8
6	Красноярский государственный медицинский университет, г. Красноярск	34,05
7	Российский университет дружбы народов, г. Москва	32,9
8	Северный государственный медицинский университет, г. Архангельск	32,6
9	Казанский государственный медицинский университет, г. Казань	32,5
10	Северо-Восточный федеральный университет имени М.К. Аммосова, г. Якутск	32,15

Таблица 13. VI независимый рейтинг библиотек медицинских вузов России – 2020

№ п/п	ВУЗ	Баллы		Место		Место/динамика	Баллы/динамика
		2020	2019	2020	2019		
1	СибГМУ, Томск	45,25	40,4	1	1	↑	↑4,85
2	БГМУ, Уфа	43,75	38,8	2	2	↓	↑4,95
3	ОмГМА, Омск	36	35,7	3	3		↑0,3
4	ПИМУ, Н. Новгород	35,25	33,25	4	4		↑2
5	МГУ им. Н. П. Огарева, Саранск	34,8	30	5	7	↑2	↑2
6	КрасГМУ, Красноярск	34,05	31,05	6	6		↑3
7	РУДН, Москва	32,9	27,65	7	9	↑2	↑5,25

8	СГМУ, Архангельск	32,6	25,05	8	12	↑4	↑7,55
9	КГМУ, Казань	32,5	26,2	9	11	↑2	↑6,3
10	СВФУ имени М. К. Аммосова, Якутск	32,15	31,9	10	5	↓5	↑0,25
11	РНМУ имени Н.И. Пирогова, Москва	29,5	23,4	11	14	↑3	↑6,1
12	УлГУ, Ульяновск	28,4	29,05	12	8	↓4	↓0,65
13	ВолгГМУ, Волгоград	28,2	23,85	13	13		4,35
14	СЗГМУ им. И. И. Мечникова, СПб	26,05	26,75	14	10	↓4	↓0,7
15	КГМУ, Курск	24,9	22,9	15	15		↑2
16	АлтГМУ, Барнаул	24,7	20,7	16	20	↑4	↑4
17	ЦНМБ Первого МГМУ им. И.М.Сеченова, Москва	24,5	19,9	17	22	↑5	↑4,6
18	НГМУ, Новосибирск	21,55	22,4	18	16	↓2	↓0,85
19	ЯГМУ, Ярославль	23,25	20,35	19	21	↑2	↑2,9
20	ФБ Первого МГМУ им. И.М.Сеченова, Москва	22,65	21,2	20	19	↓1	↑1,45
21	ТГМУ, Владивосток	22,5	21,35	21	18	↓3	↑1,15
22	ЮУГМУ, Челябинск	21,85	19	22	24	↑2	↑2,85
23	РостГМУ, Ростов-на-Дону	21,7	19,65	23	23		↑2,05
24	ИвГМА, Иваново	21,5	18,6	24	25	↑1	↑2,9
25	АГМУ, Астрахань	20,1	21,55	25	17	↓8	↓1,45
26	ИжГМА, Ижевск	19,75	16,85	26	26		↑2,9
27	Кировский ГМУ, Киров	19,65	16,05	27	28	↑1	↑3,6
28	СамГМУ, Самара	18,95	14,75	28	30	↑2	↑4,75
29	КГМА, Казань	17,45	11,9	29	37	↑8	↑5,55

30	СтГМУ, Ставрополь	16,85	16,7	30	27	↓3	↑0,15
31	ЧитГМА, Чита	16,85	12	31	35	↑4	↑4,85
32	СГМУ, Смоленск	16,7	13,9	32	32		↑2,8
33	Ханты-Мансийская ГМА	16	9,7	33	47	↑14	↑6,3
34	КемГМУ, Кемерово	17,75	13,95	34	31	↓3	↑3,8
35	ІСПбГМУ им. Павлова, СПб	15,9	14,95	35	29	↓6	↑0,95
36	Амурская ГМА, Благовещенск	13,85	10	36	42	↑6	↑3,85
37	СПБ ВМА им. С. М. Кирова, СПб	13,65	13,35	37	33	↓4	↑0,35
38	СОГМА, Владикавказ	13,3	11,1	38	38		↑2,2
39	СПбГПИМУ, СПб	13,95	9,9	39	43	↑4	↑4,05
40	РязГМУ, Рязань	12,65	9,8	40	44	↑4	↑2,85
41	ВГМА, Воронеж	12,3	10,2	41	41		↑2,1
42	УГМУ, Екатеринбург	12,1	11,95	42	36	↓6	↑0,15
43	ОрГМУ, Оренбург	11,95	12,9	43	34	↓9	↓0,95
44	ДВГМУ, Хабаровск	11,8	10,85	44	39	↓5	0,95
45	СГМУ, Саратов	11,55	10,3	45	40	↓5	↑1,25
46	Тверской ГМУ, Тверь	9,85	9,8	46	46		↑0,05
47	Тюменский ГМУ, Тюмень	9,8	9,8	47	45	↓2	
48	ПГМУ им. Е. А. Вагнера, Пермь	9	6	48	51	↑3	↑3
49	ПГФА, Пермь	7,95	6,95	49	50	↑1	↑2
50	СПХФУ, СПб	7,1	1,1	50	55	↑5	↑6
51	ДГМУ, Махачкала	7,05	7,95	51	48	↓3	↓0,9
52	ПМФИ, Пятигорск	7,05	7,05	52	49	↓3	

53	МГМСУ, Москва	6,1	4,2	53	53		↑1,9
54	КубГМУ, Краснодар	4,95	3,85	54	54		↑1,1
55	ИГМУ, Иркутск	2,9	5,75	55	52	↓3	↓2,85