

CRISTINA TĂNASE

Jeoane din Șcheii Brașovului



CRISTINA TĂNASE



Icoane din Scheii Braşovului



MO MONITORUL OFICIAL
Editură și Tipografie
București, 2021



Proiect cultural finanțat de Administrația Fondului Cultural Național (2021)

Beneficiar: Muzeul de Etnografie Brașov

Titlul proiectului: *Patrimoniul cultural iconografic din Șchei – expoziție națională*

Manager de proiect: dr. Alexandru Stănescu

Parteneri:

Muzeul Județean de Etnografie și Artă Populară Maramureș

Muzeul Țării Făgărașului „Valer Literat”

Muzeul Bisericii „Sfântul Nicolae” – „Prima Școală Românească”, Brașov

Texte: dr. Elena Băjenaru, muzeograf Cristina Tănase

Fotografii: Rácz Hunor

Grafic design: Oana Nicoleta Țigănuș

Coperta I: *Bunavestire*, Colecția Muzeului de Etnografie Brașov

Coperta II: *Iisus cu vița*, Colecția Muzeului Bisericii „Sfântul Nicolae” – „Prima Școală Românească”, Brașov

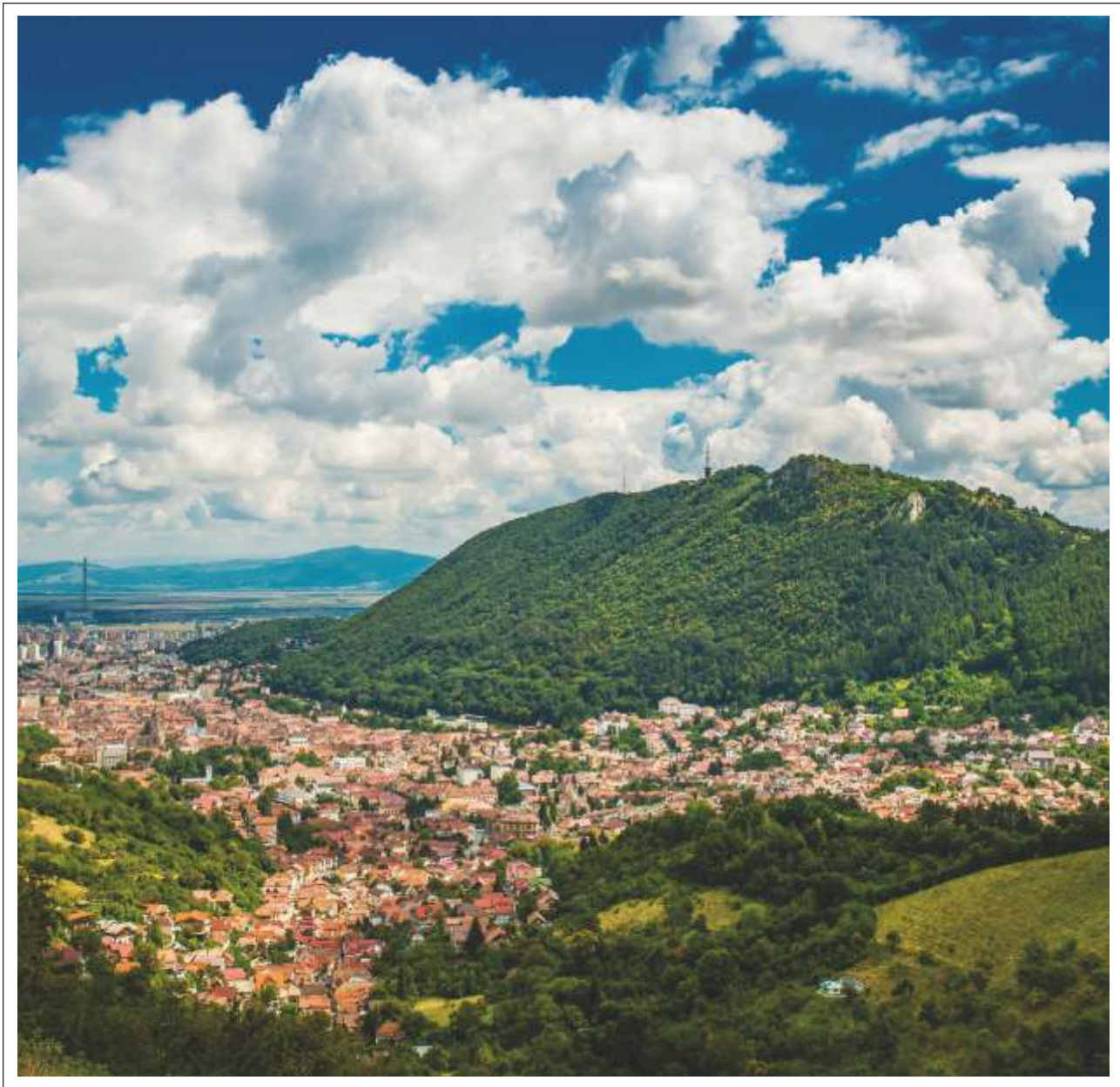
Descrierea CIP a Bibliotecii Naționale a României....

Proiectul nu reprezintă în mod necesar poziția Administrației Fondului Cultural Național. AFCN nu este responsabilă de conținutul proiectului sau de modul în care rezultatele proiectului pot fi folosite. Acestea sunt în întregime responsabilitatea beneficiarului finanțării.

Ruga iconarului



*Tu, Doamne Dumnezeule, Stăpâne
a toate, luminează și îndreptează
sufletul, inima și mintea robului Tău,
călăuzește mâinile mele ca să pot
înfățișa cum se cuvine și în mod
desăvârșit Chipul Tău, al Sfintei Tale
Maici și pe cele ale tuturor sfinților,
întru slava, bucuria și înfrumusețarea
Sfintei Tale Biserici.*



Braşov, vedere generală

Argument

În satele tradiționale românești se înalță vechi lăcașuri de închinăciune împodobite cu pictură murală și icoane cu valoare patrimonială incontestabilă. În casele țăranilor „cu frică de Dumnezeu” pereții din odaia „cea bună” erau împodobiți cu icoane pictate pe dosul glajei, a cărei suprafață ondulată crea pe chipurile sfinților o licărire cristalină neobișnuită. Aceste obiecte sacre, în fața cărora părinții și copiii îngenuncheau cu mâinile împreunate pentru rugăciune, au fost reprezentările gândirii și imaginației zugrăvirilor-icoanari care au transpus în arta lor credințele și superstițiile satului românesc și concepțiile acestuia asupra „lumii nevăzutului”. Din credința nemărginită în universul celest și din dorința de a-l avea cât mai aproape, în urmă cu două veacuri, în Șcheii Brașovului s-a dezvoltat unul dintre cele mai importante centre de icoane pictate pe sticlă din Transilvania.

Odată cu trecerea timpului, icoanele din Șcheii Brașovului au pătruns în spațiul muzeal românesc, devenind obiecte de patrimoniu, unele cu valoare deosebită și altele cu valoare excepțională.

Din dorința de a vi le prezenta dumneavoastră, publicul iubitor de artă populară, Muzeul de Etnografie Brașov a invitat Muzeul Județean de Etnografie și Artă Populară Maramureș, Muzeul Țării Făgărașului „Valer Literat” și Muzeul Bisericii „Sfântul Nicolae” – „Prima Școală Românească” să participe la o expoziție comună, găzduită de muzeul din Baia Mare, intitulată simplu „Icoane din Șcheii Brașovului”.

În cadrul acestui demers cultural am realizat prezentul catalog, în care am cuprins imaginile tuturor icoanelor pe sticlă din expoziție.

Pictura pe sticlă din Șcheii Brașovului

Legată de un fenomen miraculos – „lăcrimarea Maicii Domnului” –, pictura pe sticlă din Transilvania a apărut și s-a dezvoltat începând cu a doua jumătate a secolului al XVIII-lea, fiind importată din centrele din Europa apuseană și centrală, pe o linie proprie, ca pictură religioasă, sub forma icoanelor pe sticlă. Patrimoniul extrem de valoros păstrat până la noi, dar, mai ales, recente cercetări de arhivă au lămurit activitatea unor centre sau au adăugat, pe harta acestui meșteșug, nume noi, fără însă a stabili care au fost locul și momentul de început ale acestei arte populare. Nicula și-a asumat multă vreme rolul primordial în apariția și răspândirea acestui meșteșug născut din lacrimile Maicii Domnului. Nu este mai puțin adevărat că multe dintre centrele de pictură își revendică descendența din pictura niculeană – Șcheii Brașovului, puternic centru cultural românesc, în care au circulat și activat zugravi de pictură murală și icoane, formați în ambianța artistică de la sud de Carpați sau Făgăraș.

Ion Mușlea semnalează, pentru prima dată în 1929, existența icoanelor pe sticlă din Șcheii Brașovului, subliniind că începuturile acestei arte populare de aici trebuie căutate la Nicula, arta picturii pe sticlă din Șcheii Brașovului fiind influențată de numeroasele icoane rusești și de icoanele de peste munți, cu vădite caractere bizantine. Iar cea mai timpurie mențiune despre originea niculeană a centrului de pictură Șcheii Brașovului o avem de la George Barițiu, care, în 1847, scrie, referindu-se la icoanele de la Nicula și larga lor răspândire, că unii din niculeni s-au stabilit și în Brașov, unde și-au vândut sfânta marfă.

Care a fost momentul de început al picturii pe sticlă din Șcheii Brașovului este greu de precizat, dar, așa cum a fost și cazul altor centre, și aici este posibil ca pictura să se fi practicat de la sfârșitul secolului al XVIII-lea și începutul celui următor. Ion Mușlea scrie, în 1929, că cea mai veche icoană realizată în Șcheii Brașovului și datată, văzută de el, este din 1802.

Secolul al XIX-lea a fost perioada de maximă dezvoltare a acestui centru, iconarii de aici grupându-se în mici ateliere formate din 2-5 lucrători, ce pictau în serie și realizau până la 20 de icoane pe zi. Acest fapt însă va influența negativ calitatea artistică a icoanelor

pe sticlă, ale căror caracteristici principale sunt schematizarea desenului, grafia nesigură, cromatică puternică, aglomerarea spațiului cu personaje și elemente decorative.

Tehnica de lucru a fost aceeași ca în toate centrele de pictură – glaja sau sticla, culorile și tiparele. Glaja utilizată în prima jumătate a secolului al XIX-lea, puțin ondulată, cea care conferea - datorită înclinării neuniforme a planurilor, lumina reflectându-se în unghiuri diferite - o licărire cristalină inegalabilă, este înlocuită, în Șcheii Brașovului, începând din a doua jumătate a secolului al XIX-lea și, mai cu seamă, spre sfârșitul veacului, cu sticla de proveniență industrială. Dacă, în prima jumătate a secolului al XIX-lea, icoanele au dimensiuni medii (50 x 45 cm), începând cu a doua jumătate a secolului al XIX-lea acestea vor avea dimensiuni mari (75 x 65 cm), sticla industrială fiind cea care a determinat mărirea suportului.

Pictura în tempera cu gălbenuș de ou, tehnică răspândită în Bizanț și în Europa începând cu secolul al XIV-lea și folosită de iconarii din Transilvania, este înlocuită, treptat, în Șcheii Brașovului, spre sfârșitul veacului al XIX-lea, cu cea în ulei. Culorile, cumpărate ca bucăți, se pisau și se frecau cu ulei (firnis), iar ca să se usuze mai repede, când erau trecute pe sticlă, se puneau și puțină terebentină și acetat de plumb. Paleta cromatică este redusă la roșu, galben, verde, fondul fiind aproape întotdeauna albastru. Aceste schimbări vor aduce picturii un câștig din punctul de vedere al durabilității, în schimb va fi o pierdere în privința calității artistice date, pe de o parte, de strălucirea cristalină a glajei și, pe de altă parte, de transparența culorilor.

Ramele icoanelor sunt late, de 5-6 cm, cu suprafața plană sau profilată, băițuite sau ornamentate cu pieptănul, cu scopul de a imita furnirul mobilierului Biedermeier, atât de răspândit în epocă.

Nu s-a pictat liber, ci doar după modele, numite tipare, simple decalcuri pe hârtie, care se puneau sub sticlă. Mai întâi se trasau contururile, ceea ce în graiul meșterilor se chema „a urzi”, „a face urzeala”. După uscarea acestora, se scriau cu litere bisericești inscripțiile, tema iconografică sau numele unor personaje. Se pictau apoi suprafețele precis delimitate prin liniile de contur, prin aplicarea culorii, în faze succesive, dar în ordine inversă decât la icoanele pe lemn.

Nesemnate și nedatate, icoanele pe sticlă din Șchei nu pot fi atribuite unor iconari, chiar dacă se cunosc câteva nume: Ioan Papp, care figurează în cartea de adrese din 1847 până în 1874 ca pictor, Ion Nicoară, menționat în documente între 1858 și 1866, locuind în Șchei și făcând icoane, Dimitriu Maroșan, care apare în cartea de adrese din 1863 până în 1868 ca pictor pe sticlă, Toma Pascu, la 1867. La aceste nume se adaugă cunoscutul Adolf Zajonczik, numit Dolfi, pe care-l găsim în cartea de adrese între 1892 și 1899 și a cărui fiică, căsătorită Faur, va continua meșteșugul, niculeanul Ghimbă, al cărui fiu, Ghimbășeanu Iconaru, și nepoata sa, Elena, vor picta și ei, fiind poate ultimii iconari de aici.

Aria de răspândire a icoanelor din Șcheii Brașovului a cuprins sudul Transilvaniei, Țara Făgărașului, datorită existenței celor două sate de colportori de icoane - Vlădeni și Țânțari (azi Dumbrăvița) -, ce au vândut icoanele produse în Șcheii Brașovului, fiind principalul debușeu. De exemplu, doar într-un singur sat, Drăguș, în 1932, dintr-un număr de 689 de icoane pe sticlă găsite acolo, 365 aparțineau centrului Șcheii Brașovului.

Realizând o analiză a icoanelor pictate în Șcheii Brașovului, putem aprecia că icoanele din prima jumătate a secolului al XIX-lea, pictate pe glajă, de dimensiuni medii (50 x 45 cm), sunt de o calitate artistică apreciabilă, culorile sunt mai potolite, desenul mai îngrijit, transmițând sentimente privitorilor. Cele realizate în a doua jumătate a secolului al XIX-lea, dar, mai ales, spre sfârșitul secolului sunt pictate pe sticlă industrială de dimensiuni mari, fapt ce a determinat o creștere a numărului de personaje, o supradimensionare a lor. Personajele ce compun tema iconografică sunt aduse în prim-plan, determinând o aglomerare a cadrului, nu mai există un raport între tema iconografică și culoare, fondul icoanelor este suprasaturat de elemente decorative florale, provocând un real tumult coloristic. Unii cercetători au comparat pictura pe sticlă din Șcheii Brașovului cu vitraliul, prin explozia de vibrații cromatice, toate culorile având aceeași intensitate și luminozitate. Repartizarea culorilor ține doar de rațiuni decorative, delimitând suprafețele și nepunând în evidență subiectul iconografic. Foarte rar apar elemente arhitecturale care localizează tema iconografică.

Tematica icoanelor pe sticlă realizate în micile ateliere din Șcheii Brașovului este diversă, cuprinzând aproape toate subiectele iconografice de largă circulație, de la scene cristologice sau din viața Maicii Domnului până la bogata galerie a sfinților protectori.

În locul înfățișării imateriale și nepământene cerute de canoane, iconarii din Șcheii Brașovului, și nu numai, au dat sfinților chipul omului, de o vârstă sau alta; Maica Domnului, ce poartă la gât salbă, este pictată de cele mai multe ori cu gingășie, aducând la chip cu femeia obișnuită, Adam, îmbrăcat ca un țăran, ară pământul. Toate acestea conferă icoanelor o notă de firesc, de cotidian, apropiindu-le de sufletul credinciosului.

Păstrate într-un număr relativ mare, în colecții publice sau private, icoanele pe sticlă realizate în Șcheii Brașovului formează un patrimoniu valoros, cu o tematică variată, o cromatică aparte și un stil de pictură inconfundabil. Ceea ce conferă icoanelor din Șcheii Brașovului un caracter aparte este cromatică puternică, dar atrăgătoare, care, susținută de liniile negre, groase ale desenului, conturează formele, asemănătoare vitraliilor, cu care au fost comparate nu de puține ori.

Icoanele pe sticlă din Șcheii Brașovului vin să completeze istoria unui meșteșug practicat în Transilvania, aproape două veacuri, și ridicat, uneori, la înălțimea unei adevărate arte.

Dr. Elena Băjenaru

Bibliografie selectivă

Lena Constante, „Pictura pe sticlă în satul Drăguș”, în *Artă, Tehnică și Grafică*, caiet VI, București, 1938, p. 59 - 74

Juliana Dancu, Dumitru Dancu, *Pictura țărănească pe sticlă*, Meridiane, București, 1975

Cornel Irimie, „Pictura populară pe sticlă”, în *Țara Bârsei*, vol. II, București, 1974, p. 239 - 265

Ion Mușlea, „Pictura pe sticlă la Români din Șcheii Brașovului”, în *Țara Bârsei*, an I, nr. I/1929, p. 36 - 52

G. G. Rădulescu, Ioan Ioanid, „Icoane pe sticlă”, în *Buletinul Comisiunii Monumentelor Istorice*, XXXV, fasc. 113 - 114, București, 1942, p. 151 - 166



Biserica „Sfântul Nicolae” din Șcheii Brașovului

Centrul de iconari din Șcheii Brașovului

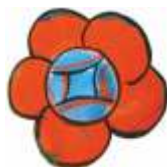
Străveche vatră de cultură și spiritualitate românească, Șcheii Brașovului s-a remarcat la începutul secolului al XIX-lea ca fiind cel mai de seamă centru de pictură pe sticlă din sud-estul Transilvaniei. Pictura pe sticlă a pătruns în spațiul intracarpatic din regiunile răsăritene ale Europei Centrale (Boemia, Austria, Silezia, Moravia, Slovacia etc.) și a fost practică în comunitățile românești ortodoxe, aflate în vecinătatea atelierelor de glăjărie, unde materia primă era mai ieftină și mai ușor de procurat. Contribuții importante au avut pictura pe lemn și cea de frescă de la sud de Carpați, devenite modele și surse de inspirație pentru iconarii din vechea suburbie românească a Brașovului. De asemenea, țărani zugravi de la Nicula, care au adus cu ei meșteșugul și l-au adaptat noilor cerințe, au avut o contribuție deosebită în dezvoltarea centrului șcheian de pictură pe sticlă. Spre deosebire de icoanele niculene, cele din Șcheii Brașovului aveau dimensiuni mari, fiind adaptate mediului mai evoluat și încăperilor mai spațioase din sud-estul Transilvaniei.

Cercetările asupra picturii pe sticlă din Șcheii Brașovului au evidențiat faptul că, în a doua jumătate a secolului al XIX-lea și la începutul celui următor, se poate vorbi aici de o adevărată școală de pictură. Icoanele erau comercializate în satele românești din Țara Bârsei, Podișul Hârtibaciului, în Țara Făgărașului și Mărginimea Sibiului. În acest sens, folcloristul Ion Mușlea menționează că sătenii din Vlădeni și Tâncari se specializaseră cu timpul în colportarea icoanelor din Șcheii Brașovului.

Literatura de specialitate atestă faptul că iconarii și-au transmis de la o generație la alta tainele meșteșugului și izvoadele (tiparele) după care lucrau. Mulți dintre aceștia nu știau să scrie, fapt demonstrat și de inscripțiile pe care le copiau greșit, fără să le înțeleagă. Cu toate acestea, lucrările lor ajungeau la inimile credincioșilor țărani, pentru care icoana pe sticlă era Evanghelia din care preotul le citea duminica și în zilele de sărbătoare. Îngenuncheau în fața icoanei care le apăra familia, casa, vitele, pământul și roadele acestuia, care îi apropia de lumea sfinților și de miracolele înfăptuite de aceștia.

Formatul de mari dimensiuni, coloritul viu, uneori agresiv, figurile supradimensionate, aglomerația de elemente decorative sunt tot atâtea caracteristici care definesc icoanele șcheiene. De asemenea, aceste opere stau sub semnul anonimatului, având în vedere că nu sunt nici semnate, nici datate.

Documente cu valoare artistică și istorică, icoanele din Șcheii Brașovului dezvăluie talentul și imaginația țaranilor zugravi, raportarea lor la viața cotidiană și la elementele de factură locală. Meșteșugul a dispărut de mult, odată cu ultimii iconari, dar au rămas icoanele pe sticlă, un adevărat tezaur de artă sacră românească.



Bibliografie selectivă

Elena Băjenaru, „Laic și religios în pictura țărănească pe sticlă din Șcheii Brașovului”, în Țara Bârsei, serie nouă, nr. 2/2003, p. 101 – 104

Juliana Dancu, Dumitru Dancu, Pictura țărănească pe sticlă, Meridiane, București, 1975

Ligia Fulga, Sticlă transilvăneană. Secolele XVII – XIX, Brașov, 1997

Cornel Irimie, „Pictura populară pe sticlă”, în Țara Bârsei, vol. II, București, 1974, p. 239 – 265

Ion Mușlea, „Pictura pe sticlă la Români din Șcheii Brașovului”, în Țara Bârsei, an I, nr. 1/1929, p. 36 – 52

G. G. Rădulescu, Ioan Ioanid, „Icoane pe sticlă”, în Buletinul Comisiunii Monumentelor Istorice, XXXV, fasc. 113 – 114, București, 1942, p. 151 – 166

Iconarul



Au trecut mai bine de 150 de ani de când un meșter iconar anonim, din Șcheii Brașovului, a pictat pe dosul glajei o icoană a Maicii Domnului. Timpul a brăzdat urme adânci pe suprafața acesteia, dar culorile, amestecate cu clei și „spirt de rachiu”, cu „firniss” și „blaițucăr” (acetat de plumb), și-au păstrat strălucirea către care zugravul a tins atunci când le-a așternut pe dosul sticlei cu condeiul moale, din păr de pisică. A „urzit” (a tras conturul) după izvod (tipar), făcut cu creionul pe hârtie, după icoane mai vechi, așa cum era obiceiul printre zugravii din Șcheii Brașovului. A pus „aurul” și apoi a scris cu stângăcie numele Precistei, cu litere bisericești. Era unul dintre iconarii care nu știau carte. A pus culorile de capul lui, cum a învățat de la părinți: întâi albul de la despărțământul hainelor, apoi umbrirea (faldurile acestora), după aceea figurile sfinților. A așteptat uscarea culorilor, după care și-a chemat nevasta să facă umplutul hainelor, cu culori tari, ca să se vadă bine. A vopsit „provazul” (rama) cumpărat „de la boltă”, sub care a așezat cu grijă glaja pictată, pe care a fixat-o cu bucăți de hârtie pe dosul din scândură.

Era vineri dimineața, zi de târg în Brașov. A împachetat în grabă toate icoanele, legate câte patru dos la dos, ca să nu se spargă, și a plecat să le vândă vlădărenilor și tânțărenilor care veneau cu căruțele la târg. A cerut un florin și 20 de creițari la fiecare icoană, preț bun și destul pentru materiale și osteneală. Știa meșterul zugrav că icoanele sale vor ajunge la loc de cinste în casele românilor și vor fi împodobite cu ștergare lucrate cu migală la șezători în serile lungi de iarnă.

Tematica icoanelor din Șcheii Brașovului

Ion Mușlea scria, în anul 1929, că icoanele din Șcheii „sunt zugrăvite pe dosul sticlei, încadrate în rame simple din lemn și înfățișează aproape exclusiv chipuri de sfinți și scene biblice”. Ulterior, prin analiza diversității de subiecte iconografice, au fost identificate preferințele țăranilor față de anumiți sfinți sau anumite teme. Acestora iconarul le-a adăugat accente locale din viața cotidiană, care uneori reliefează, alteori secondează tema principală. Elementele fitomorfe, adesea supradimensionate sau stilizate, și fundalul cu cer înstelat ocupă spații importante în câmpul iconografic șcheian. Compoziția se remarcă prin figuri centrale mari, amplasate în prim-plan, înconjurată uneori de personaje numeroase.

Imaginile folosite de către zugravii din Șcheii Brașovului în icoanele pictate pe dosul glajei indică mentalitatea țăranilor români care au dorit întotdeauna să fie ocrotiți de universul celest.





Catalog

„Am dinaintea mea o veche icoană ardelenescă, zugrăvită pe sticlă. Naivitatea desenului ei, care se înfiripă așa de expresiv din întretăierea câtorva linii sprintene și precise [...], frăgezimea câmpenească a vopselelor cu adâncimi metalice și clarități de diamant [...], ingeniozitatea încuscrii elementelor decorative hotărând un pitoresc nou cu mult superior, ca rafinement zugrăvicesc, atâtor celebre vitraliuri străine: toate aceste daruri sărbătorești pe care mâna unui umil clăcaș le-a așternut acolo pentru bucuria creștină a semenilor săi – îmi răscoliră gânduri cu privire la meșterii de nimeni știuți și de nimeni cinstiți.”

Nicolae Tonitza, Gânduri despre o icoană, 1927



Icoanele înfățișând scene din viața lui Iisus sunt cele mai numeroase în iconografia din Șcheii Brașovului. În afară de reprezentarea Lui copil, în brațele Maicii sale, Mântuitorul este înfățișat în toate momentele importante ale vieții: Nașterea, Botezul, Cina cea de Taină, Coborârea de pe Cruce, Învierea. Pe Hristos Euharistic îl întâlnim în cadrul compoziției Iisus cu vița, care redă în mod simbolic următoarele cuvinte: „Eu sunt vița, voi sunteți mlădițele.” Mântuitorul este redat șezând pe o ladă asemănătoare lăzilor de zestre din lemn pictat pe care le întâlnim în fiecare casă țărănească din Transilvania.

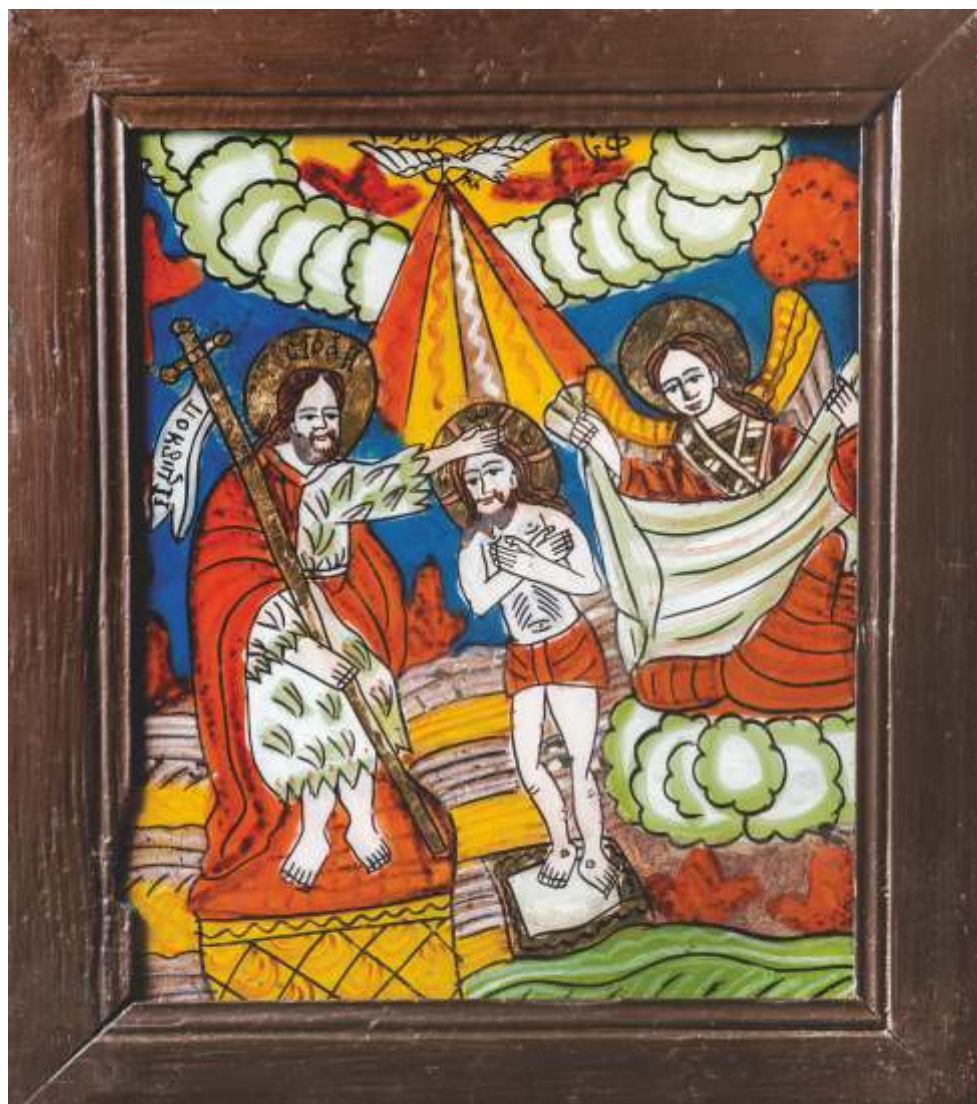
În ipostaza de Pantocrator, Iisus este reprezentat ca arhieru, așezat pe tron, avându-i alături pe Sfântul Ioan Botezătorul și pe Fecioara Maria, iar deasupra pe Tatăl ceresc și pe Sfântul Duh.





„Nașterea lui Iisus”
mijlocul secolului al XIX-lea
46 x 41 cm
Colecția Muzeului Țării Făgărașului „Valer Literat”
Nr. inv.: Ic 160





„Botezul Domnului”
a doua jumătate a secolului al XIX-lea
42 x 36,5 cm
Colecția Muzeului de Etnografie Brașov
Nr. inv.: 831/1





*„Botezul lui Iisus”
mijlocul secolului al XIX-lea
52,5 x 47 cm
Colecția Muzeului Țării Făgărașului „Valer Literat”
Nr. inv.: Csz 173*





„Cina cea de Taină”
secolul al XIX-lea
49 x 41 cm
Colecția Muzeului de Etnografie Brașov
Nr. inv.: 113/1



„Adormirea lui Iisus”

secolul al XIX-lea

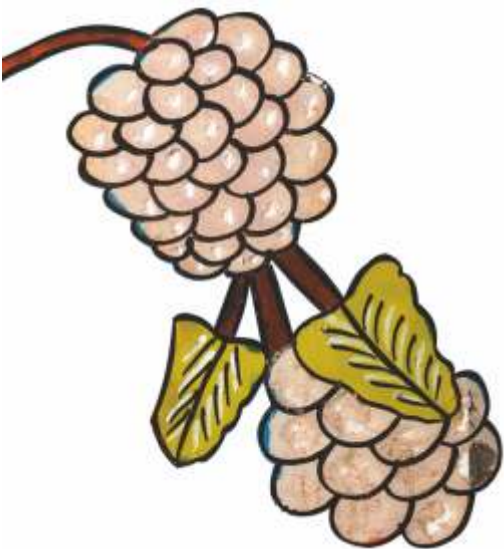
62 x 72 cm

Colecția Muzeului de Etnografie Brașov

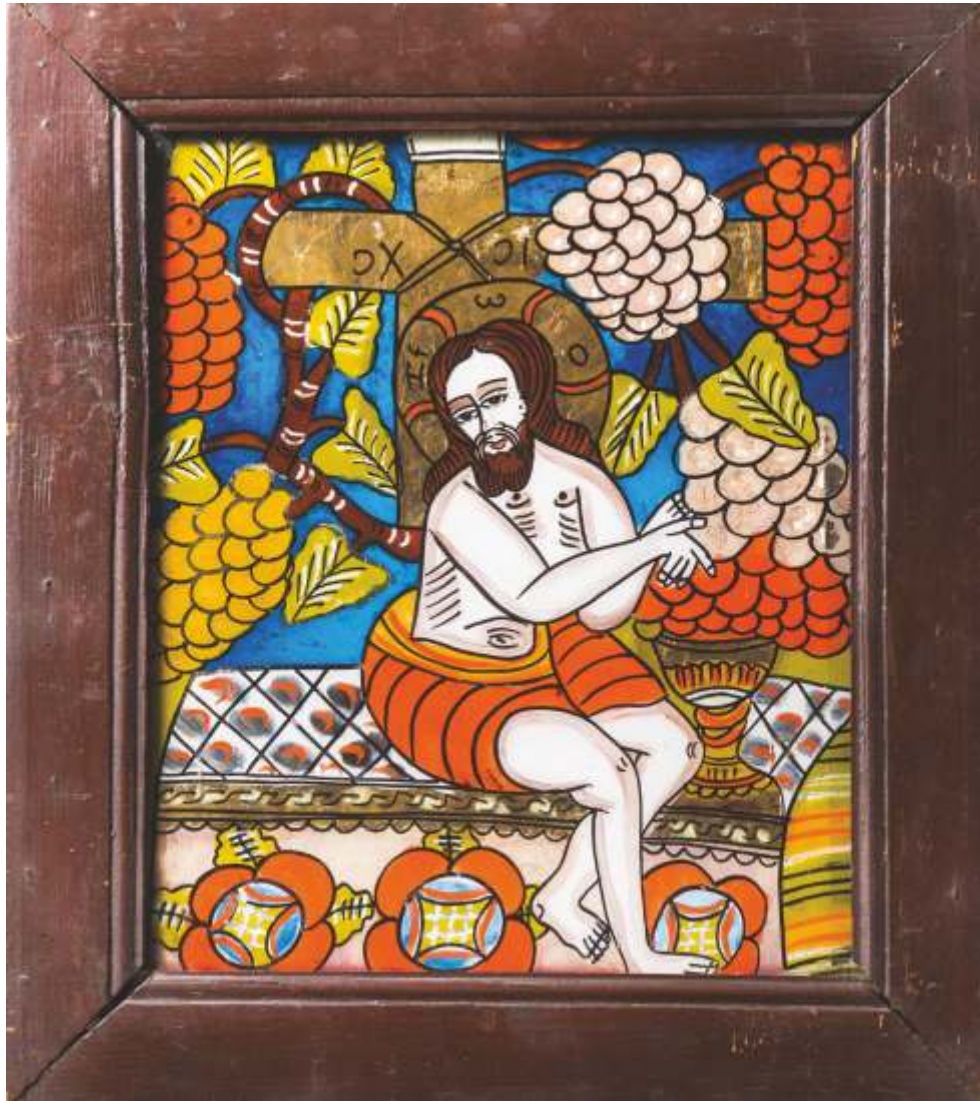
Nr. inv.: 79/1



„Plângerea lui Iisus”
a doua jumătate a secolului al XIX-lea
40 x 45,5 cm
Colecția Muzeului Țării Făgărașului „Valer Literat”
Nr. inv.: Ic 245



*„lisus cu vița”
secolul al XIX-lea
44 x 39 cm
Colecția Muzeului de Etnografie Brașov
Nr. inv.: 179/1*





„Iisus Învățător”
secolul al XIX-lea
43,9 x 39,4 cm
Colecția Muzeului de Etnografie Brașov
Nr. inv.: 145/1





Maica Domnului, personaj extrem de iubit de țăranul român, este reprezentată în mai multe ipostaze (Îndrumătoare, Lactans, Jalnica) și în momente importante din viața sa (Bunavestire, Încoronarea, Adormirea). Precista este înfățișată cu stări și sentimente de dragoste maternă, gingășie sau durere sufletească. Cea mai frecventă temă mariologică în Șcheii Brașovului este Maica Domnului Jalnica sau Îndurerata, îmbrăcată în maforion negru, adesea înlăcrimată, privind spre Iisus crucificat, reprezentat miniatural. Totuși, reprezentarea clasică rămâne Maria cu Pruncul în brațe, în care ambele personaje au coroane, iar uneori Fecioara poartă la gât salba de galbeni, asemeni șcheiencelor care își etalau bogăția la sărbători. Adeseori Madona apare alături de alte personaje: Sfânta Treime, Încoronarea Mariei, Bunavestire, simplă sau cu prăznicar (icoanele-prăznicare sunt o categorie aparte în cadrul iconografiei șcheiene, în care scena centrală este însoțită de casete cu icoane de sfinți și praznice). Bunavestire, una dintre cele mai importante sărbători ale lumii ortodoxe, făcând parte din categoria praznicelor împărătești, prezintă momentul vestirii Maicii Domnului de către Arhanghelul Gavril că va naște ca om pe Fiul lui Dumnezeu. Un chenar simplu o desparte de 10 casete cu icoane reprezentând Sfânta Treime, portretul Maicii Domnului și Sfinții Ioan Botezătorul, Nicolae, Vasile, Gheorghe, Constantin și Elena, Dimitrie, Grigore și Petru. În caseta centrală, a Bunevestiri, iconarul a introdus elemente arhitecturale din realitatea cunoscută, plasând scena în fața Bisericii „Sfântul Nicolae” și a clădirii Muzeului „Primei Școli Românești”.



„Maria cu Pruncul”
secolul al XIX-lea
55,3 x 49,4 cm
Colecția Muzeului de Etnografie Brașov
Nr. inv.: 178/1



*„Maria cu Pruncul”
secolul al XIX-lea
54,2 x 49,1 cm
Colecția Muzeului de Etnografie Brașov
Nr. inv.: 158/1*





„Maica cu salbă”
secolul al XIX-lea
55,3 x 49,7 cm
Colecția Muzeului de Etnografie Brașov
Nr. inv.: 181/1





„Maica Domnului Împărătiță”
secolul al XIX-lea
56 x 50 cm
Colecția Muzeului de Etnografie Brașov
Nr. inv.: 468/1

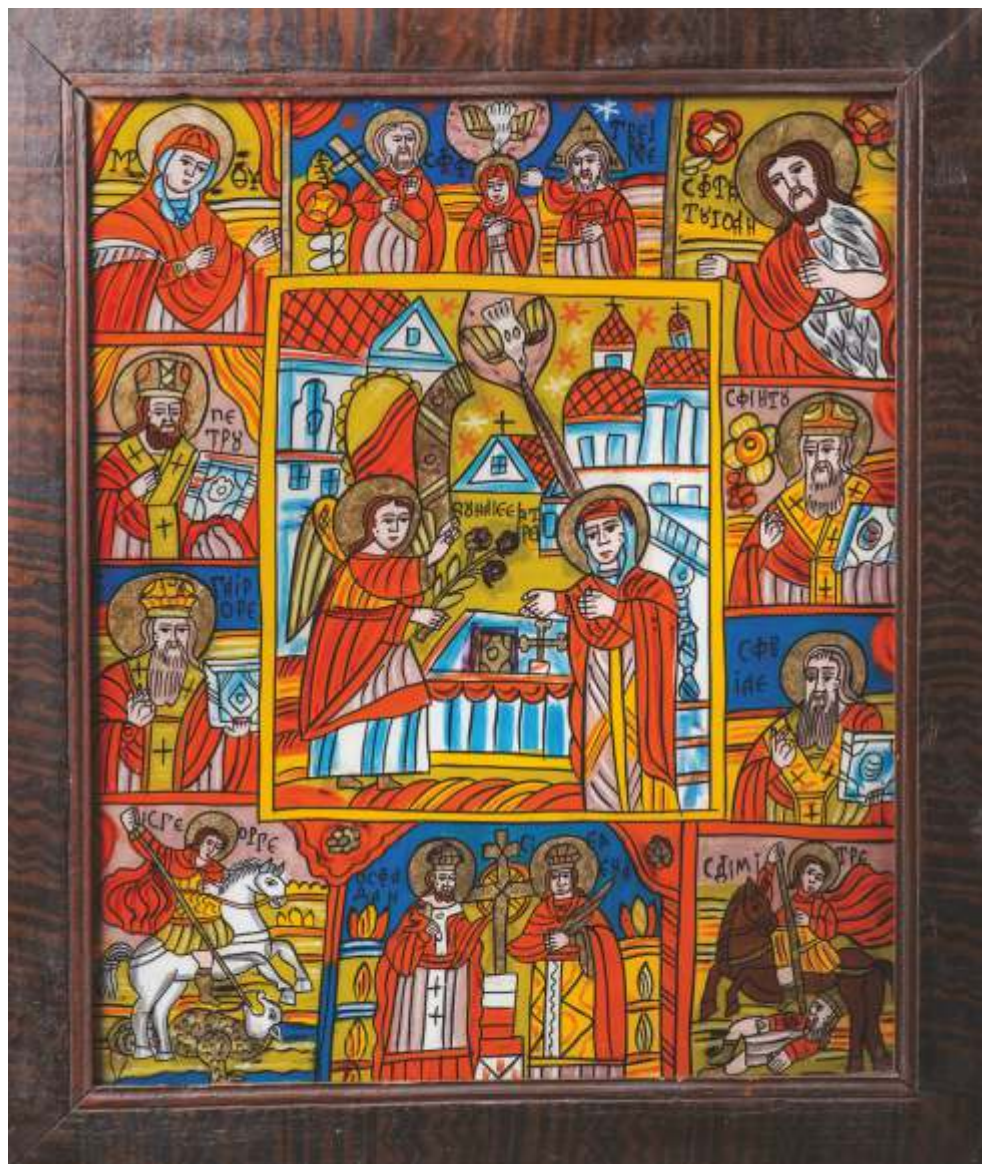




*„Maica îndoliată”
secolul al XIX-lea
55,5 x 49,5 cm
Colecția Muzeului de Etnografie Brașov
Nr. inv.: 266/1*





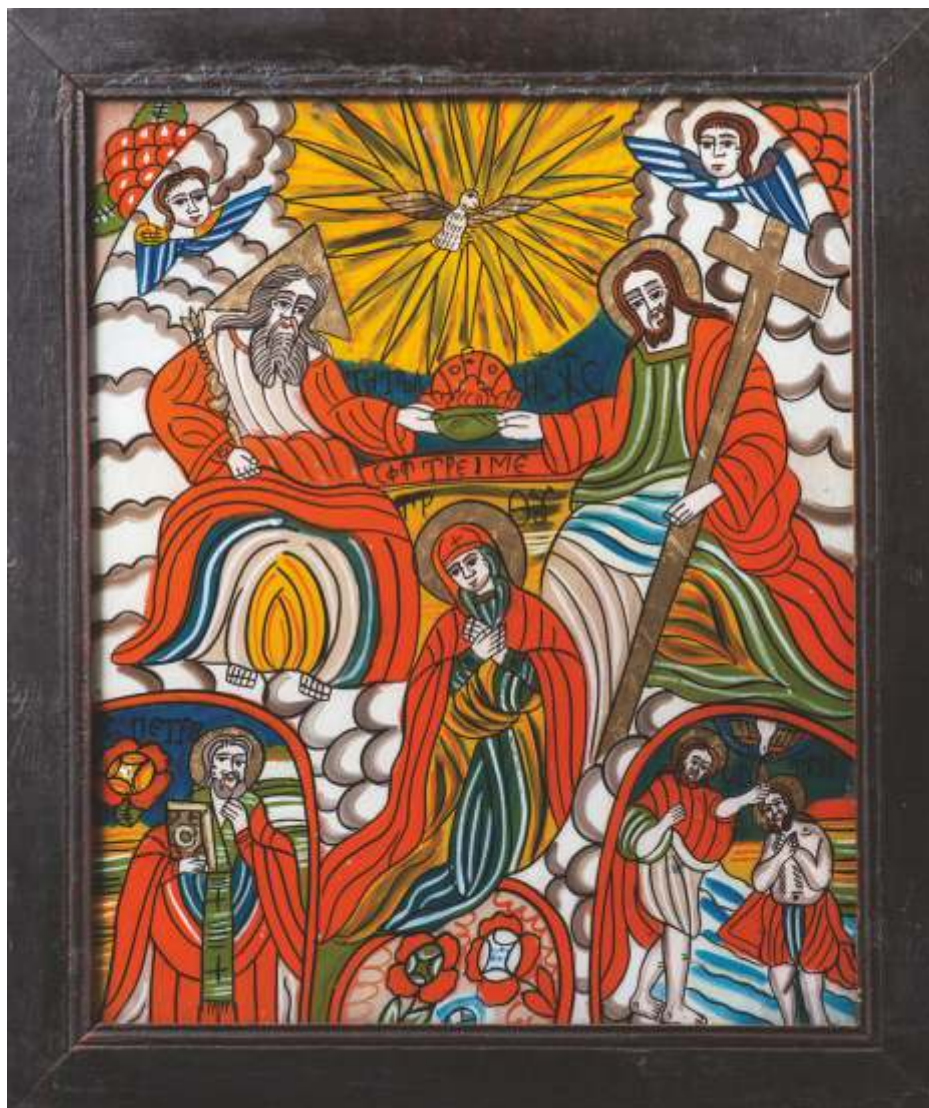


„Bunavestire” cu prăznicar
secolul al XIX-lea
72,7 x 65,8 cm
Colecția Muzeului de Etnografie Brașov
Nr. inv.: 108/1

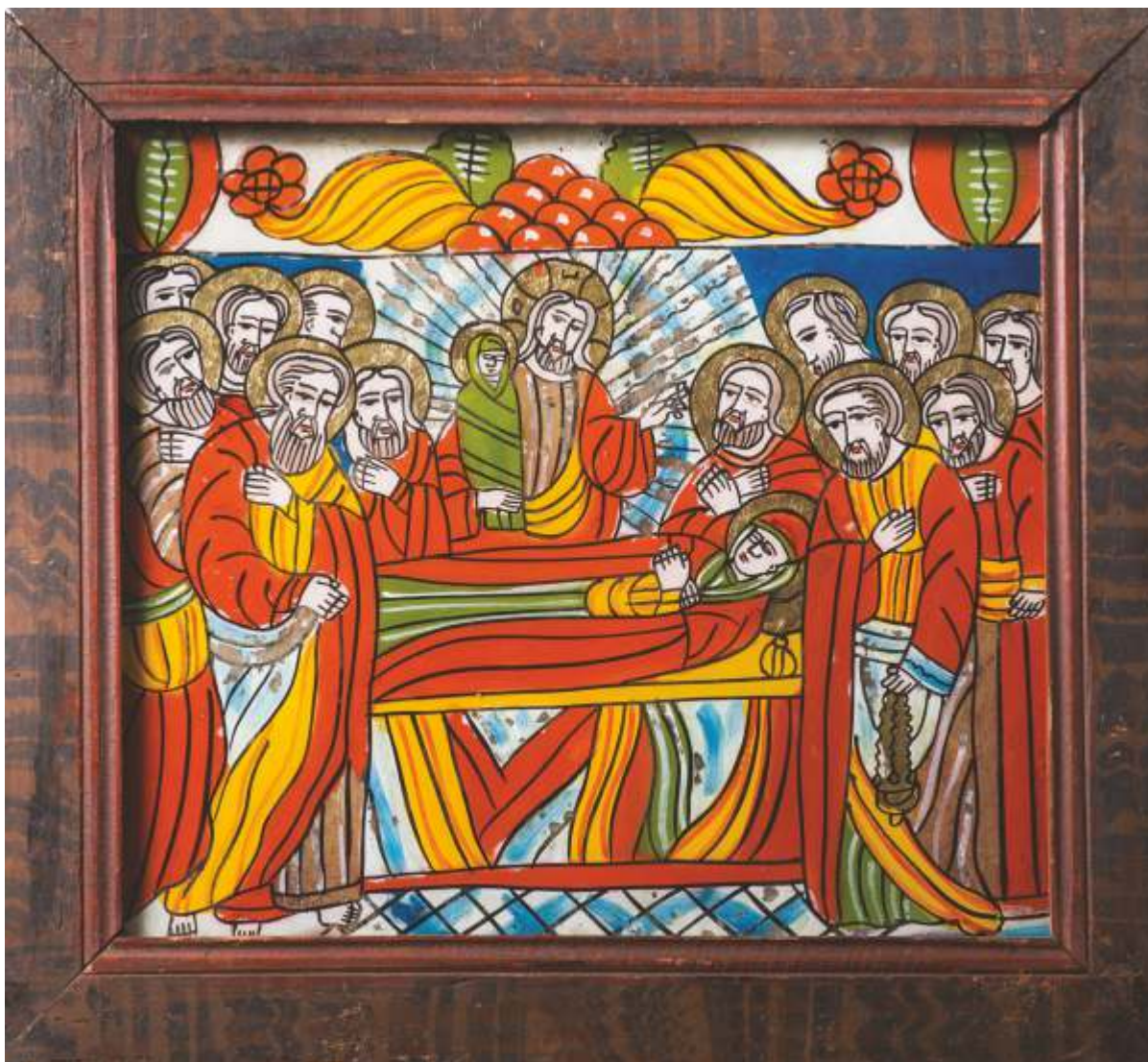


*„Încoronarea Maicii Domnului”
a doua jumătate a secolului al XIX-lea
55 x 49,5 cm
Colecția Muzeului Județean de Etnografie
și Artă Populară Maramureș
Nr. inv.: 0 46*



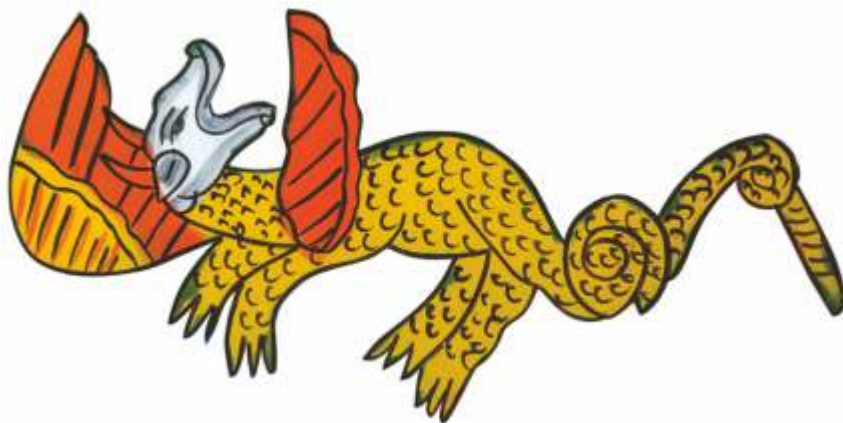


„Sfânta Treime”
secolul al XIX-lea
71,5 x 61 cm
Colecția Muzeului de Etnografie Brașov
Nr. inv.: 204/1



„Îngroparea Mariei”
secolul al XIX-lea
41,5 x 46 cm
Colecția Muzeului de Etnografie Brașov
Nr. inv.: 1238/1

Continuând tradiția bizantină, în spațiul românesc s-a dezvoltat cultul sfinților militari, ale căror fapte sunt prăznuite în calendarul ortodox, în fiecare an. Iconografia din Șcheii Brașovului a dedicat numeroase lucrări acestor martiri ai creștinismului, înfățișându-i ca personaje legendare, cu atribute cavalierești de luptători împotriva răului. Din categoria lor îi amintim pe Sfântul Gheorghe, pe Sfântul Dumitru și pe Sfântul Mina, ale căror reprezentări se regăsesc în demersul nostru expozițional. Prenumele de Gheorghe sau Dumitru sunt printre cele mai des întâlnite nume în satele românești din Ardeal.





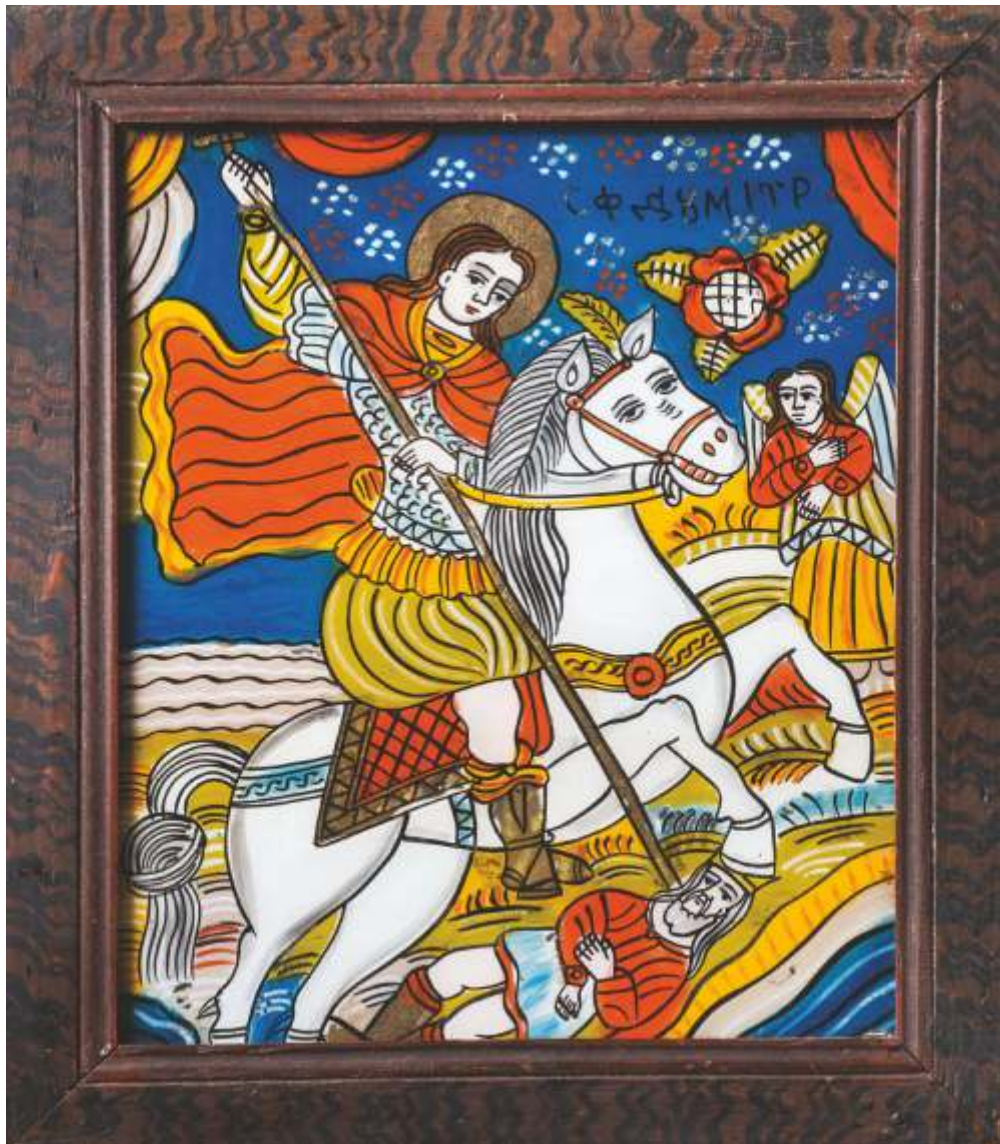
„Sfântul Gheorghe”

secolul al XIX-lea

46 x 42 cm

Colecția Muzeului de Etnografie Brașov

Nr. inv.: 1237/1



„Sfântul Dumitru”
a doua jumătate a secolului al XIX-lea
46,5 x 41 cm
Colecția Muzeului de Etnografie Brașov
Nr. inv.: 399/1



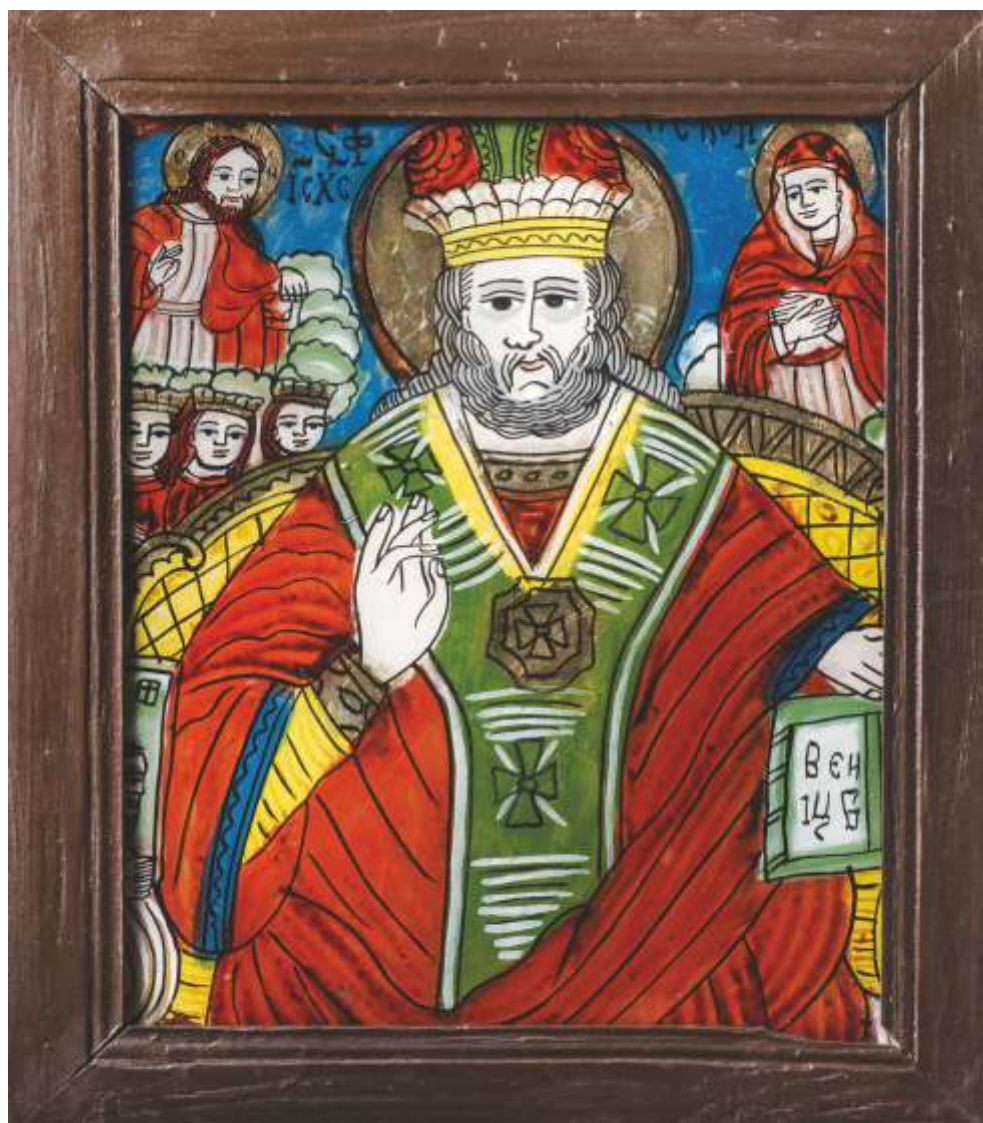
„Sfântul Mina”
secolul al XIX-lea
72 x 60,7 cm
Colecția Muzeului de Etnografie Brașov
Nr. inv.: 361/1



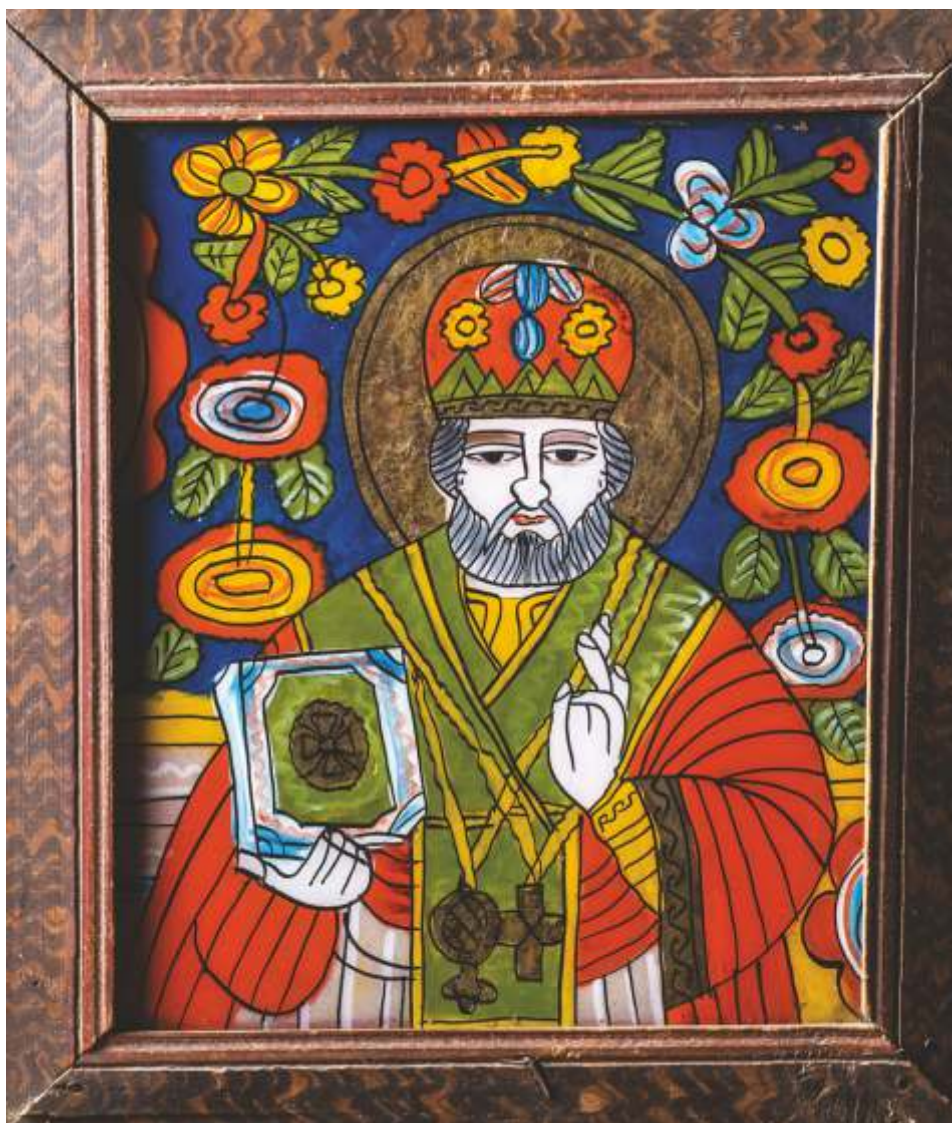
Un loc important în iconografia din Șcheii Brașovului l-a ocupat pleiada sfinților protectori, ale căror reprezentări erau întâlnite la loc de cinste în fiecare casă. Sfântul Haralambie era unanim recunoscut ca apărător al familiei și al animalelor din gospodărie în timpul molimelor, motiv pentru care, alături de el, apare, cu chip uman, ciurma înlănțuită. În credința populară, Haralambie era capabil, după bunul său plac, să învingă sau să aducă ciurma. Legendarul Sfânt Nicolae avea grijă de zestrea fetelor de măritat, îi proteja pe cei nevoiași și pe copii, motiv pentru care în seara de 5 decembrie cei mici îl așteptau cu nerăbdare pe sfântul cel blând și bun. Proorocul Ilie, în al său car de foc, era aducător de ploi la vreme de secetă și apărător al holdelor pe timp de vijelie, iar Sfânta Paraschiva era vindecătoare de boli și pavăză în calea pericolelor care se abăteau peste gospodării. Alături de aceștia, credința populară îi amintește ca apărători ai vitelor și recoltelor pe Sfinții Ioan și Gheorghe, prezenți în fiecare casă țărănească din sud-estul Transilvaniei. Portretele lor puteau fi găsite deseori în grajduri și șuri.



„Sfântul Haralambie”
secolul al XIX-lea
46,5 x 41 cm
Colecția Muzeului de Etnografie Brașov
Nr. inv.: 40/1



„Sfântul Nicolae”
a doua jumătate a secolului al XIX-lea
41,5 x 36 cm
Colecția Muzeului de Etnografie Brașov
Nr. inv.: 830/1



„Sfântul Nicolae”
a doua jumătate a secolului al XIX-lea
46,5 x 41 cm
Colecția Muzeului Țării Făgărașului „Valer Literat”
Nr. inv.: Ic 116



„Sfântul Nicolae”
a doua jumătate a secolului al XIX-lea
71 x 61 cm
Colecția Muzeului Țării Făgărașului „Valer Literat”
Nr. inv.: Csz 229



„Sfântul Nicolae și Sfântul Vasile”
prima jumătate a secolului al XIX-lea
49,5 x 45 cm
Colecția Muzeului Țării Făgărașului „Valer Literat”
Nr. inv.: Ic 202



„Proorocul Ilie”
prima jumătate a secolului al XIX-lea
45 x 40 cm
Colecția Muzeului de Etnografie Brașov
Nr. inv.: 1183/1



„Sfânta Paraschiva”
secolul al XIX-lea
45,7 x 41,7 cm
Colecția Muzeului de Etnografie Brașov
Nr. inv.: 153/1



„Cuvioasa Parascheva”
mijlocul secolului al XIX-lea
55 x 44,5 cm
Colecția Muzeului Județean de Etnografie
și Artă Populară Maramureș
Nr. inv.: 0 92



„Sfântul Ioan”
mijlocul secolului al XIX-lea
50 x 39 cm
Colecția Muzeului Județean de Etnografie
și Artă Populară Maramureș
Nr. inv.: O 91



În galeria iconografică a Șcheilor Brașovului, „Împărații Constantin și Elena” ocupă un loc important datorită rolului pe care l-au avut în istoria și evoluția creștinismului. Iconarii i-au reprezentat de-o parte și de alta a Crucii care, conform literaturii apocrife, a fost descoperită de ei. Fragmentele Sfintei Cruci, împrăștiate în întreaga lume creștină, au rămas până astăzi cele mai importante relicve.

Din categoria celor mai mari peste înger, iconarii brașoveni i-au pictat pe Arhanghelii Mihail și Gavril. Primul, cu sabia în mână, este apărător al dreptății și al adevărului (Judecata de Apoi), iar al doilea, cu frunza de finic (palmier) în mâna dreaptă, vestește neamului omenesc Întruparea Fiului lui Dumnezeu (Bunavestire). Îmbrăcați în haine ostășești, ei susțin globul crucifer cu numele Mântuitorului, simbolul lui Iisus ca Pantocrator. Peste ei, de sus din cer, Ochiul lui Dumnezeu își revarsă binecuvântarea.

„Sfinții Trei Ierarhi”, Vasile cel Mare, Grigorie Teologul și Ioan Gură de Aur, au fost „învățători” ai creștinătății, pe ale căror scrieri teologice se bazează multe dintre predicile Bisericii Creștine. Iconarul din Șchei i-a reprezentat pe cei trei sfinți în haine arhieresti și nu a păstrat ordinea tradițională a plasării lor, Ioan fiind așezat în centru. Iconarul a așezat izvodul pe dos, deoarece ierarhii binecuvântează cu mâna stângă, iar literele chirilice sunt așezate invers.

Printre temele preferate de iconarii din Șcheii Brașovului regăsim „Masa Raiului”, la care participă Mântuitorul, Maica Domnului cu Pruncul (Hodighitria), Sfântul Nicolae și Sfânta Paraschiva, care sunt așezați la „ospățul ceresc” în jurul unei mese romboidale, decorate cu ornamente florale.

Cea mai complexă compoziție din iconografia Șcheilor este „Judecata de Apoi”. Realizată pe mai multe registre, ea descrie momentul în care această lume se va sfârși și va începe alta. Cele două icoane prezente în catalog, realizate după cromolitografii, prezintă Raiul, Iadul și Ziua în care Iisus Hristos va judeca pe fiecare om după faptele sale.



„Constantin și Elena”
a doua jumătate a secolului al XIX-lea
42 x 38 cm
Colecția Muzeului de Etnografie Brașov
Nr. inv.: 922/1



„Arhanghelii Mihail și Gavril”
prima jumătate a secolului al XIX-lea
43 x 37,5 cm
Colecția Muzeului de Etnografie Brașov
Nr. inv.: 398/1



„Trei ierarhi”
secolul al XIX-lea
52 x 47,2 cm
Colecția Muzeului de Etnografie Brașov
Nr. inv.: 35/1



„Sfinții Trei Ierarhi – Vasile, Grigore și Ioan”
a doua jumătate a secolului al XIX-lea
46 x 41 cm
Colecția Muzeului Județean de Etnografie
și Artă Populară Maramureș
Nr. inv.: O 322



„Masa Raiului”
sfârșitul secolului al XIX-lea
43,5 x 38,5 cm
Colecția Muzeului de Etnografie Brașov
Nr. inv.: 112/1



*„Judecata de Apoi”
prima jumătate a secolului al XIX-lea
71,5 x 66 cm
Colecția Muzeului Țării Făgărașului „Valer Literat”
Nr. inv.: Csz III*



„Judecata de Apoi”
mijlocul secolului al XIX-lea
70 x 64 cm
Colecția Muzeului Țării Făgărașului „Valer Literat”
Nr. inv.: Csz 112



Bibliografie selectivă

Elena Băjenaru, „Laic și religios în pictura țărănească pe sticlă din Șcheii Brașovului”, în Țara Bârsei, serie nouă, nr. 2/2003, p. 101 – 104

Juliana Dancu, Dumitru Dancu, Pictura țărănească pe sticlă, Meridiane, București, 1975

Cornel Irimie, „Pictura populară pe sticlă”, în Țara Bârsei, vol. II, București, 1974, p. 239 – 265

Ion Mușlea, „Pictura pe sticlă la Români din Șcheii Brașovului”, în Țara Bârsei, an I, nr. 1/1929, p. 36 – 52

G. G. Rădulescu, Ioan Ioanid, „Icoane pe sticlă”, în Buletinul Comisiunii Monumentelor Istorice, XXXV, fasc. 113 – 114, București, 1942, p. 151 – 166



PROIECT CO-FINANȚAT DE:

Administrația
Fondului
cultural
național



Consiliul
Județean
Brașov

M U Z E U L
D E
ETNOGRAFIE



Muzeul Bisericii
„Sfântul Nicolae.
Prima Școală Românească”
Brașov



Muzeul Terii Făgărașului
VALER LITERAT