

Terugkeren naar de Heemkunde-site kan via de *Terugknop*. 

U vindt de *terugknop* bovenin uw scherm, meestal uiterst linksboven.

Jan Mennen

Een Romeinse weg door het Dommelgebied van Tongeren naar Rossum?

0. Vooraf

0.1. Inleiding

Speuren naar Romeinse wegen in Noord-Brabant is al een tijd niet meer in de mode. Dat komt omdat er weliswaar veel kan worden verondersteld -en ook daadwerkelijk is verondersteld -maar nooit enig tastbaar bewijs voor een Romeinse weg in Noord-Brabant werd gevonden. Een serieuze poging zo'n weg aannemelijk te maken, werd ruim veertig jaar geleden gedaan door Knippenberg.¹ Na felle kritiek hierop van Leenders, die Knippenberg en de zijnen op grond van het gebruik van te schaarse en vage gegevens betichtte van 'wegenbouwerij' en 'lijnentrekkerij', werden geen ernstige pogingen meer ondernomen.²

Toch blijven vele auteurs vermoeden dat er in de Romeinse tijd vanuit Tongeren een doorlopende weg noordwaarts door het Dommelgebied heeft gelopen.³ Niet zonder reden, want de opgravingen van de rijke graven in Esch, de villa van Hoogeloon en de tempel van Empel, alsmede het onderwater-onderzoek van de brug (met stenen pijlers) over de Maas bij Cuijk, wijzen op de aanleg en het onderhoud van wegen en getuigen van meer activiteiten tijdens de Romeinse bezetting dan we tot voor kort in onze provincie voor mogelijk hadden gehouden.

De graven van Esch lagen onder grote, zij het lage heuvels van het zogenoemde Tongerse type waarvan er veel in België voorkomen. Houten omheiningen scheidde de sacrale) heuvels van de profane omgeving. De eigenlijke graven bestonden uit een grote kist van circa twee bij twee meter. Hierin was een kleiner kistje (0,5 x 0,5 m) geplaatst, dat de resten bevatte van de elders op een brandstapel gecremeerde dode, waarschijnlijk de eigenaar van een Gallo-Romeinse villa. In de grote kist lagen voorwerpen die nodig werden geacht voor de reis naar en het verblijf in het hiernamaals. Zij omvatten onder meer een compleet servies van terra sigillata (luxueus Romeins aardewerk) en een servies van glas, alsook persoonlijke bezittingen zoals badgerei en sieraden. In een van de graven werd een kostbaar, barnstenen beeldje gevonden dat de Romeinse god Bacchus voorstelt, vergezeld van een sater.⁴

De villa van Hoogeloon was gebouwd binnen een nederzetting waar zich ook nog vijf inheemse woonstalhuizen (mensen en vee onder één dak) bevonden. Het grote, stenen hoofdgebouw van het Noord-Gallische type dateert uit de tweede eeuwen de fundamenten ervan waren opgetrokken uit broeksteen (hard geworden ijzeroer). Nog in dezelfde eeuw werd het gebouwaangepast en uitgebreid met een klein badgebouw. De oorspronkelijke eigenaar/bewoner zal een legioensoldaat uit de streek zijn geweest die zijn dienstdtijd eervol had overleefd. Er zijn namelijk een fragment van een militair diploma en een grote bronzen schildknop gevonden. De nabijgelegen Kaboutersberg was de grafheuvel die bij deze villa hoorde.⁵ Toch onderscheidt deze villa zich van de 'echte' villa's in de lossgebieden, niet alleen doordat er nog vele inheemse elementen in het gebouw zelf voorkomen, maar ook door de inheemse woonstalhuizen die erbij liggen. Sommige archeologen spreken dan ook liever van een 'proto-villa'.

Nog imposanter is de tempel van Empel. Al voor de komst van de Romeinen bevond zich op die plaats een cultusplaats van de Eburonen. Nadat Caesar in 52 voor Chr. deze stam (nagenoeg) had uitgeroeid, bleef hij als lieu sacré (heilige plaats) in gebruik, nu bij de Bataven. Spoedig na de Bataafse opstand van 69 na chr. verrees er een inheems-Romeins tempel-complex, compleet met voorhal, hoekvertrekken en ommuring. In het midden van dit complex lag de eigenlijke tempel, omgeven door een porticus

(zuilengalerij). Centraal in de tempel bevond zich de cella, de heilige ruimte met het beeld van de godheid aan wie de tempel was gewijd, mogelijk Hercules Magusanus.⁶

De Maasbrug van Cuijk naar Middelaar werd in de vierde eeuw gebouwd na de herovering van de rond 270 verloren gegane provincie Germania Inferior: De bouw van deze brug hield ook verband met een nieuwe verdedigingsstrategie van de rijksgrens. In plaats van de barbaren bij de Rijn tegen te houden -daar was geen beginnen meer aan -moesten snelle en beweeglijke eenheden cavalerie de indringers elimineren nadat zij de Rijn waren overgetrokken: een diepteverdediging in plaats van de eerdere linieverdediging. Daartoe werden in het binnenland meer versterkingen, wegen en bruggen aangelegd, waaronder het castellum en de brug bij Cuijk. De brug bezat zes stenen pijlers en een houten overspanning.⁷

Het zijn niet alleen deze vondsten, opgravingen en ontdekkingen die getuigen van een grote Romeinse inbreng in ons gebied. Archeologische studies hebben aangetoond dat in die tijd de boeren nieuwe en betere gewassen gingen verbouwen, niet alleen voor zichzelf, maar ook voor de markt. Zij gebruikten daarvoor verbeterde werktuigen en trokken hun akkerpercelen recht. Mede doordat groter en ook ander vee in de stallen kwam te staan, namen hun bedrijven in omvang toe.⁸ Wel bleven zij voornamelijk wonen in gehuchten zoals in de ijzertijd. Waren dat toen echter nog zogenaamde Wandersiedlungen, door de verbetering van de landbouw was het niet meer nodig regelmatig te verhuizen naar betere gronden. Er ontstond nu een vaste bewoning; de gehuchten namen toe in aantal en Omvang.

Tegelijk met de intensivering van de landbouw konden zo ook grotere nederzettingen ontstaan, die door een sloot of wal waren omgeven en waarin ongeveer vijf boerderijen lagen. In dergelijke nederzettingen is het mogelijk dat één boerderij zich duidelijk van de andere onderscheidde. Zij werd gedeeltelijk opgetrokken in steen en soms voorzien van een pannendak. Voor het huis werd zelfs wel eens een veranda (porticus) getimmerd. Zo ontstond een villa-achtige herenboerderij die voornamelijk produceerde voor de steden en legerplaatsen. De 'villa' van Hoogeloon is een pregnant voorbeeld, maar er zijn veel meer (zij het minder spectaculaire) van dergelijke zogenaamde 'proto-villa's' gevonden. De eigenaar kan een geromaniseerde autochtoon zijn geweest, een Gallo-Romeinse kolonist of een veteraan. Hij vormde de schakel tussen de inheemse bevolking en de Romeinse overheid en was horig aan de Romeinen zoals de overige bewoners van de nederzetting aan hem. Hij kon een rol spelen in het stadsbestuur van Tongeren of Nijmegen en vormde een belangrijke schakel tussen het Romeinse bestuur en de inheemse bevolking, tussen de stad en het platteland. Dat alles hoorde immers bij de Romeinse levenswijze.

Legerplaatsen, tempels en (proto-)villa 's waren de katalysatoren voor het ontstaan van nederzettingen met tientallen huizen. Andere nederzettingen ontstonden bij een kruispunt van wegen of temidden van vele boerengehuchten.⁹ Daar woonden niet alleen boeren, maar ook lieden die zich dankzij de landbouwoverschotten niet meer met de directe voedselproductie hoefden bezig te houden, dit zware werk juist ontvluchtten en in plaats daarvan de boeren uit hun dorp en de nabijgelegen gehuchten 'verzorgden', (als herbergier, smid, timmerman en dergelijke meer). Dikwijls waren zij nog half boer. Dit proces van dorpsvorming vindt in alle tijden en in alle culturen plaats wanneer een zelfvoorzienende landbouw overgaat in een bedrijfstak die ook voor de markt produceert. Aan de monding van de Dommel ontwikkelde zich zo zelfs een regionaal centrum: de vicus Halder.¹⁰

Het Dommeldal was toen, in tegenstelling tot de Vroege Middeleeuwen, een dichtbevolkt deel van Brabant¹¹ De bewoners werden welvarender en hebben langzamerhand Romeinse cultuurelementen die voor hun gevoel 'beter' waren op zodanige wijze in hun cultuur geïntegreerd, dat het bijna onmogelijk is dat er in die tijd en in deze streek niet 'gepast. en gemeten',

rechtgetrokken en geïnventariseerd zou zijn, en dat de overheid zich hier, in het directe achterland van de rijksgrens, niet zou hebben beziggehouden met verbindingen tussen het noordelijk Rijngebied en de grote heerbaan van Boulogne-sur-Mer naar Keulen.

0.2. Het doel van dit artikel

Zoals gezegd hebben vele auteurs op een geografische kaart of in een geschreven tekst het vermoeden geuit dat er vanaf Tongeren een weg door de Kempen in de richting van Rossum heeft gelopen.¹² Ik hoop in dit artikel hun vermoeden te versterken en de lezer ervan te overtuigen dat verder onderzoek loont. Meer niet, want onderstaande aanwijzingen vormen op zichzelf geen bewijs voor het bestaan van een Romeinse weg. Daarom geef ik ook een route aan. Een route is 'een op een topografische kaart ingetekende lijn die het meest waarschijnlijke tracé van een eventuele vroegere weg aangeeft'. Bij de bepaling van die route spelen archeologische, geografische, historische en andere overwegingen een rol. Een speciale plaats wordt daarbij ingenomen door beschouwingen over het ontstaan van gemeent- en gemeentegrenzen.

Mijn hypothese luidt: er is in de Romeinse tijd een doorgaande weg aangelegd van Tongeren naar Rossum, en deze weg lag op of in de nabijheid van de beschreven route.

Ik roep hiermee veel vragen op en verwacht kritiek. Dat moet ook, want vanwege gebrek aan archeologisch bewijs kan alleen een voortdurend proces van vermoedens en weerleggingen leiden tot een betere benadering van de werkelijkheid. Met andere woorden: dit artikel is een aanzet om te onderzoeken of de weg van Tongeren naar Rossum daadwerkelijk heeft bestaan. Uiteindelijk zal echter alleen de spade van de archeoloog of een algemeen aanvaard beeld op luchtfoto's of satellietbeelden mijn theorie kunnen testen, bevestigen of weerleggen.

I. Romeinse wegen

1.1. Kenmerken van een Romeinse weg

Een Romeinse weg is op last van de overheid en met een duidelijk doel bedacht, gemeten, aangelegd en onderhouden. Bovendien zorgde die overheid voor de veiligheid.¹³ Wegen uit de ijzertijd vormden dikwijls de *directrices*, de richtlijnen, voor een Romeinse weg.¹⁴ Zij waren echter meestal bochtig, hier modderig, daar mul, en hadden diepe en telkens anders lopende karsporen. Bovendien meden zij geografische obstakels. Romeinse wegebouwers hadden de macht en de technische middelen om wegen recht te trekken en af te snijden, ze door of over hindernissen heen te leiden, de waterhuishouding te normaliseren en het wegdek te verbeteren.

Als het maar enigszins kon, was een Romeinse weg recht, want dat betekende tijdwinst en een vrij uitzicht. Hier en daar echter vertoonde een overigens rechte weg een knik. Die corrigeerde de algemene richting van de weg, wanneer een landmeter bijvoorbeeld een fout had gemaakt,¹⁵ maar meestal diende een knik om obstakels te mijden en dan weer terug te komen op de oorspronkelijke richting. Rivieren, beekdalen, moerassen, veengebieden en een te sterk reliëf verhinderden de Romeinen immers om de afstand tussen twee belangrijke punten zo kort mogelijk te maken. Bruggen, aggeres viae en knuppelbruggen voorkwamen een omweg, maar veroorzaakten vaak tevens een dubbele of bajonetknik, omdat de wegebouwers de lengte van deze kunstwerken natuurlijk zo kort mogelijk maakten.¹⁶

Waterbeheersing was een noodzaak. Daartoe werd het wegdek wat hoger aangelegd dert het belendende landoppervlak en werd het in dwarsdoorsnede enigszins bol gehouden. Aan weerszijden van de weg werden greppels gegraven waardoor het water vlotter afvloeiende en die ervoor zorgden dat de grondwaterstand onder het wegdek minder fluctueerde.

Het wegdek zelf was bijna nooit een *mur enterré*.¹⁷ Zelfs op het Apennijns schiereiland kwam het zelden voor dat een grote rijksweg geheel was geplaveid. De meeste wegen waren dat alleen in of nabij een stad.¹⁸ Wel was

het wegdek dikwijls verhard met (een mengsel van) leem, grind, ijzeroer (broeksteen) of ijzerslakken. Zo bestond een gedeelte van het oppervlak van de weg die langs de villa van Hoogeloon liep uit ijzeroer.¹⁹ Het kwam echter ook voor dat hoofdwegen helemaal niet werden verhard: de op de 'Peutingerkaart' aangegeven weg van het Helinium (de oude Maasmonding) naar Forum Hadriani (Voorburg) had geen verhard wegdek²⁰ Romeinen gaven zelfs wel eens de voorkeur aan zandwegen. Zo schrijft Plinius de Jongere aan zijn vriend Gallus, die hem op zijn landgoed wilde bezoeken, dat hij niet de verharde weg moest nemen maar de zandweg, omdat die op een paardenrug aangenamer was.²¹

De Kaart van Peutinger (Tabula Peutingeriana) is een middeleeuwse kopie van een wegenkaart uit de derde of vierde eeuw, die op haar beurt teruggaat op een kaart uit de tijd van keizer Augustus (27 voor Chr. -14 na Chr.).²² In 1508 kreeg Konrad Peutinger uit Augsburg de kaart in zijn bezit, wat de naam verklaart. Zij is danig vertekend voor wat betreft afstand, oppervlak en oriëntatie, maar was door haar vorm wel geschikt voor koeriers, legeraanvoerders, handelaren en overige reizigers. De kaart is immers versmald tot een lange strook en kon daardoor makkelijk worden opgerold en meegenomen. De hoofdwegen zijn aangeduid met rode lijnen, de afstand tussen twee plaatsen wordt veelal aangegeven in Gallische mijlen (ca. 2,22 km).

1.2 Motieven voor de aanleg van een weg van Tongeren naar het noordelijk Rijngebied

De Romeinse machthebbers hebben de stad Tongeren (Atuatuca Tungrorum) ex nihilo, uit het niets, en met een duidelijke bedoeling gesticht.²³ Naast de gewone stadsfuncties als bestuur, rechtspraak, religie, onderwijs, verkeer en handel had de stad namelijk de specifieke taak de Rijn troepen te ravitailleren en de aflossing te regelen. Bovendien werden in Tongeren de rekrutering, opleiding en mobilisatie van inheemse hulp troepen geregeld en uitgevoerd.²⁴ Van hieruit vertrokken soldaten naar de Rijn grens en werden hulp goederen en voedsel uit de vruchtbare Haspengouw over de grote heerbaan naar Keulen en over de linker Maas oever weg naar Nijmegen vervoerd. Het noordelijk Rijn gebied was over deze wegen te bereiken, maar het was wel een grote omweg. De Romeinen hadden dan ook alle reden de Rijn- en Maas weg af te snijden, want een rechtstreekse verbinding vanuit de stad Tongeren verkortte de afstand naar het noordelijk Rijn gebied aanzienlijk en betekende vooral bij troepen verplaatsing veel tijd winst. Dat paste bij hun streven vijanden en indringers te verrassen, . voórdat de barbaren 'bij geruchte of door boden ook maar iets van hun kómst hadden gehoord'!⁵ Bovendien was aanleg en onderhoud van een baan op het zand in het vlakke Texandria (de Kempen), gezien het technisch kunnen van de Romeinen, een eenvoudige zaak. Voor zo'n weg afsnijding hadden zij zelfs een aparte naam: een via compendiaria of compendium.²⁶

1.3. De wegwijzer en de stadspoorten van Atuatuca Tungrorum

Op het centrale plein van Tongeren stond een achtkantig stenen itinerarium (een wegwijzer) waarvan slechts één brok stuk met drie zijden is teruggevonden. De wegen door de drie poorten richting Keulen, Reims en Cassel/Bavai staan daarop aangegeven!⁷ De vijf overige zijden van het itinerarium zullen de wegen door de andere poorten hebben aangeduid!⁸ Vanaf de noordelijkste poort liep in de Romeinse tijd een weg over Henis, Werm en Hoeselt naar Belisia (Bilzen)-Munsterbilzen (Kaart I). Dankzij bodemkundige eigenschappen van ,de loss is deze weg nog in het landschap te volgen!⁹ Loss is namelijk een stevige en compacte grondsoort. Een weg graaft zich daarin heel langzaam in tot een holle weg en wordt als het ware in het landschap geprent. Het rulle zand in de Kempen daarentegen verwaait en spoelt sneller weg, zodat de oude vormen aan het aardoppervlak tenslotte voor het menselijk oog verdwijnen. Daardoor is een oude weg van Munsterbilzen naar het noorden, zo hij heeft bestaan, nu niet meer waar te nemen, want hij liep over zandgronden. We zullen ons daar dus moeten

beperken tot het aangeven van een route.

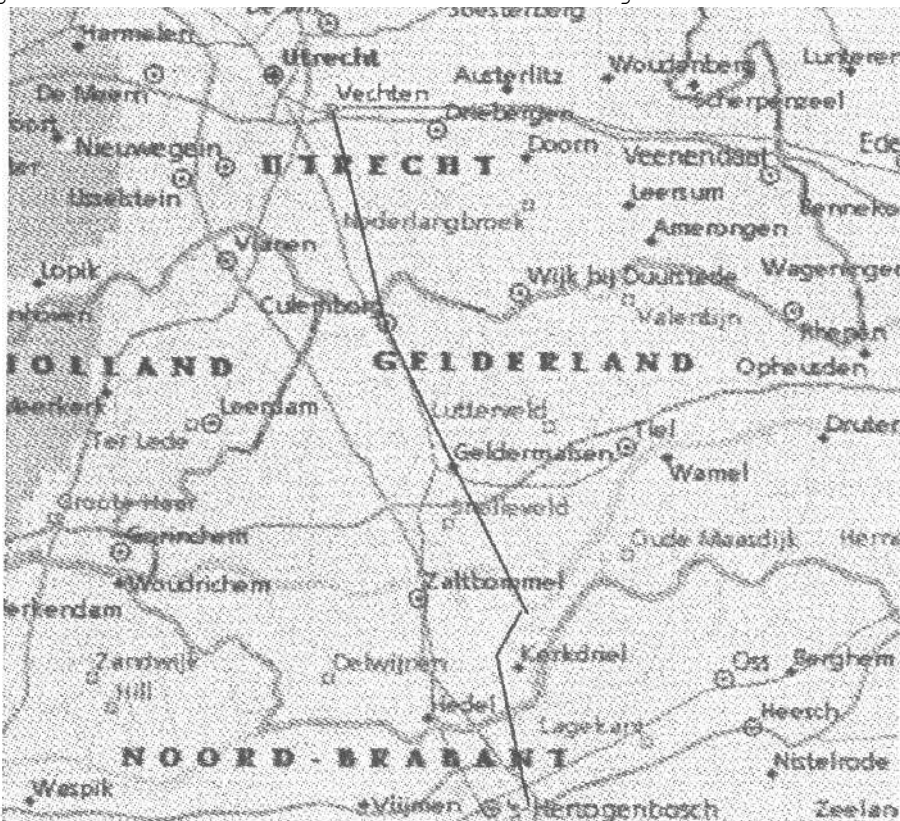


Kaart I: De route van de Romeinse weg van Tongeren naar Vechten.
© Topografische Dienst, Emmen

2. De route in vogelvlucht: Kaart I

2.1. Waar liep de 'Kempenweg' heen ?³⁰

Deze weg in noordelijke richting zal naar een belangrijk strategisch punt aan de Rijn ergens midden tussen Castra Herculis (Arnhem-Meinerswijk) en Lugdunum (Katwijk-Brittenburg) hebben gelopen. Fectio (Fletione op de Kaart van Peutinger) bij het huidige Vechten (Kaart Ia) komt daarvoor het meest in aanmerking. Deze versterking werd reeds kort na het begin van de jaarteljing gebouwd.³¹ Het is na Nijmegen de rijkste vindplaats van Romeinse oudheden in ons land.³² De Vecht splitste zich hier af van de (Kromme) Rijn, waardoor het Flevomeer, het Oer-IJ en noordelijker streken te bereiken waren. Het legerkamp in Fectio was dan ook tijdens het bewind van keizer Augustus (27 voor Chr. -14 na Chr.) een uitvalsbasis voor de Germania-campagnes die als doel hadden het Imperium Romanum tot aan de Elbe uit te breiden.³³ Nadat dit was mislukt, decreeteerde keizer Claudius in 47 na Chr. dat de toenmalige Rijn (nu Nederrijn, Kromme Rijn en Oude Rijn) de rijksgrens (limes) werd. Fectio werd een garnizoensplaats om die grens te bewaken. Toen in het begin van de tweede eeuw het Tiende Legioen uit Nijmegen vertrok, werd het Vechtense castellum niet alleen het belangrijkste legerkamp van ons land, maar fungeerde het waarschijnlijk ook als hoofdkwartier van het Nederlandse deel van de limes.³⁴ Het is 'niet ondenkbaar dat de bevoorrading van de castelia in een groot deel van ons land vanuit Vechten gecoördineerd werd'.³⁵



Kaart Ia: Het noordelijke deel van de route naar Vechten.
© Topografische Dienst, Emmen

2.2. Landweg, waterweg of beide?

Zeker is dat cohortes (infanterie) en alae (cavalerie) zich maar langzaam en ongewis over water konden verplaatsen. Over land ging het sneller, vooral wanneer zij gebruik konden maken van rechte, goed onderhouden en veilige wegen met pleisterplaatsen en doorgangskampen. Ook reiswagens, karren, voetgangers, muil dieren, ezels en ossen waren aan landwegen gebonden. Nog sterker gold dat voor koeriers, die onmiddellijk bevelen of berichten moesten doorgeven, en voor de bezorgers van de cursus publicus, de keizerlijke post.

Maas en Rijn waren met hun verbindingen natuurlijk wél de aangewezen weg om massagoederen zoals graan, bouwstenen of grind te vervoeren. De inscriptie op een in Vechten gevonden altaar heeft betrekking op dergelijk vervoer.³⁶ Het altaar is gewijd aan de inheemse (Tongerse?) godin Viradecdis. Niet alleen de schippers uit Vechten, maar ook de burgers van Tongeren (die in Vechten waren gaan wonen) richtten het ter ere van haar op.

Kleinere, niet breekbare stukgoederen zoals voorwerpen van metaal of leer en sommige consumptiegoederen werden echter weer vlugger en goedkoper over land vervoerd. Op die manier konden zij ook fijnmaziger worden verspreid en dus ook over een groter gebied te koop worden aangeboden. Dit laatste gold ook voor aardewerk, ofschoon het breekbaar was. Anders gezegd: tussen Atuatuca Tungrorum en Fectio liggen in de Romeinse tijd zowel een water- als een wegverbinding voor de hand.

2.3. Nog een strategisch punt

Vanuit Vechten gezien ligt in zuidzuidoostelijke richting Rossum, voorbij Houten en Tricht aan de Linge.³⁷ Deze plaats wordt veelal geïdentificeerd met het Crinnibus op de Kaart van Peutinger, Crinnes bij Tacitus.³⁸ Maas en Waal vloeiden hier samen en de Romeinen bouwden er een fort om dit strategisch punt te beschermen en om van hieruit het oostelijk riviereengebied te beheersen.³⁹ Van Es en vele andere archeologen vermoeden dat hier een weg uit het zuiden door oostelijk Noord-Brabant aansloot op de oost-west-verbinding tussen Nijmegen en het Hefinium (het estuarium, de brede monding van de Maas).⁴⁰

Verder naar het zuiden ligt Halder, nu een fraai oord aan de Dommel westelijk van Sint-Michielsgestel, toen een nederzetting die 'duizend jaar vóór de stichting van Den Bosch aardig op weg was om tot een handelscentrum uitte groeien zoals Den Bosch dat zou worden in de Late Middeleeuwen'.⁴¹ Brabantkenners als Beex, Heesters, Van den Hurk, Kortlang en Verwers zijn van mening dat Halder een speciale positie in het noord-zuid verkeer innam.⁴² Geografische overwegingen maken dit aannemelijk. Waarschijnlijk lag Halder op een punt waar de Dommel te smal werd voor de Maasschepen uit die tijd. Goederen moesten worden overgeladen op kleinere boten of vandaar over land verder worden vervoerd. Vermoedelijk heeft zich hier zelfs een haventje bevonden.⁴³ Ook een oversteekplaats ligt voor de hand, waarschijnlijk een brug.⁴⁴ Een knooppunt van wegen is bij een dergelijke stapelplaats moeilijk weg te denken.

In Halder is opvallend veel terra sigillata gevonden. Dit draagt voor een groot deel de naamstempels van dezelfde pottenbakkers als vergelijkbaar aardewerk dat zowel in Vechten als in Tongeren is opgegraven.⁴⁵ Van de vijftientig leesbare stempels uit Zuid-Gallische pottenbakkerijen die in Halder zijn gevonden, hebben er tweeëntwintig een identieke parallel in Vechten.⁴⁶ Niet alleen de hoeveelheid en de soort terra sigillata, maar ook de verhouding tussen de verschillende soorten aardewerk, het aardewerk-spectrum, dat in Halder is gevonden, duidt, op een landverbinding van Tongeren naar de noordelijke Rijn grens. Vergelijkbare spectra zijn langs deze route eveneens aangetroffen in Straten (oostelijk van Oirschot), Heers (bij Veldhoven) en Kolis (bij Sint-Huibrechts-Lille in Belgisch Limburg). Dit aardewerkspectrum wijkt af van het aardewerkspectrum van andere Romeinse nederzettingen in Noord-Brabant. Ik kom daar nog op terug.

2.4. Tussen Rossum en Halder

Toen nog nooit iemand aan het bestaan van een Romeinse tempel in Empel had gedacht, merkte Beex in 1969 al op dat bij Empel 'praktisch elke hoogte die een meter of meer boven de rivierklei van de Maas uitsteekt, bewoning heeft gehad in de Romeinse tijd'.⁴⁷ De tempel is ongetwijfeld een katalysator geweest voor het ontstaan van een nederzetting waarvan de inwoners direct of indirect van de tempel leefden, zoals de bewoners van canabae (legerkampdorpen) leefden van een legerplaats.

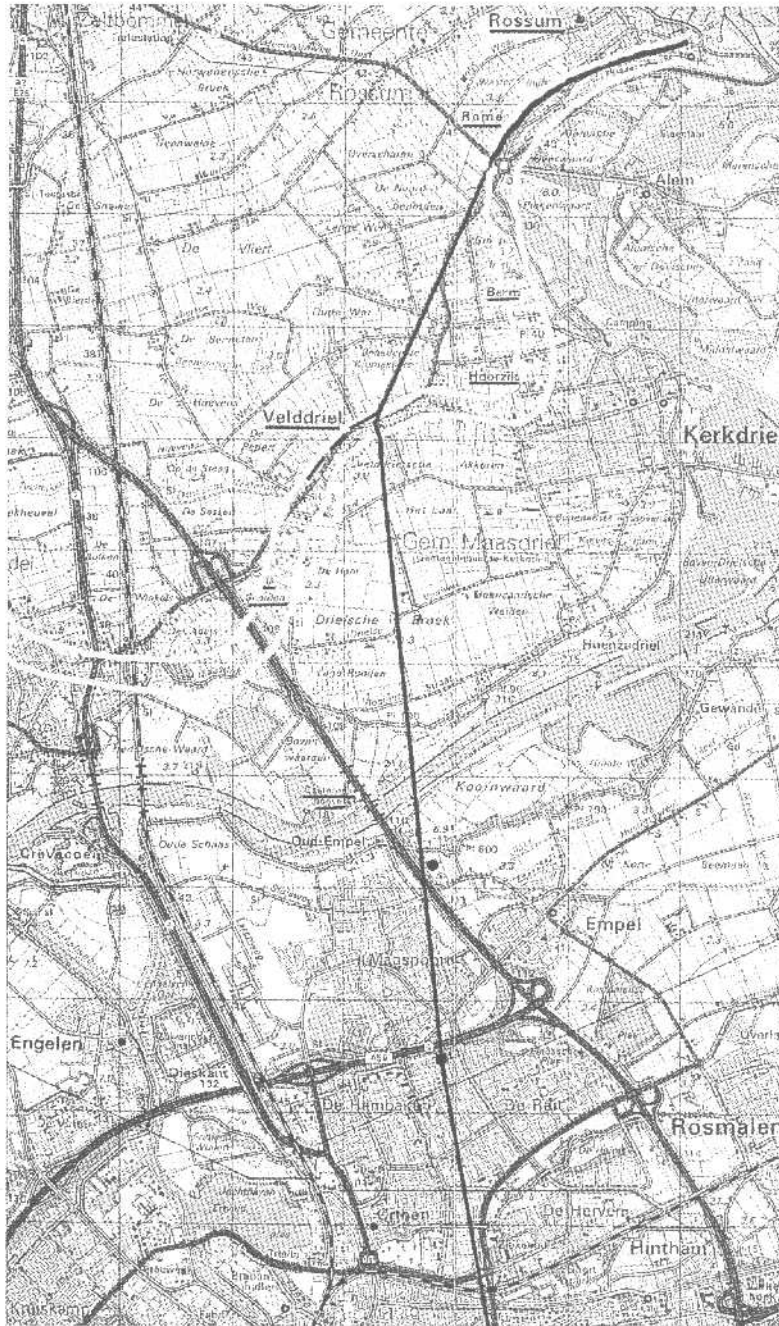
Ook Knippenberg wist niet van het bestaan van de tempel af, maar op grond van muntvondsten vermoedde hij al dat de route (voor hem de weg) van Rossum naar Tongeren bij Empel het Brabants grondgebied binnen kwam.⁴⁸ De tempel zal toegangswegen uit alle windstreken hebben gehad, en dus ook zeker een noord-zuidverbinding, want de tempel was een heiligdom van de Bataven die daar waarschijnlijk hun god Hercules Magusanus aanbaden.⁴⁹ De meesten van hen moesten daarvoor zelfs de Maas oversteken. Maar ook de inheemse jongemannen uit Texandrië die gingen dienen, dienden of gediend hadden in de hulptroepen van het Romeinse leger, zullen hier hun smeekbeden tot Hercules hebben gericht, hun geloftes hebben afgelegd of ingelost.

2.5. Het obstakel de Maas

De Maas westelijk van Kerkdriel stroomde toentertijd in een bedding die een heel eind ten noorden van de huidige lag. Berendsen heeft het moment van de verlegging van de Romeinse Maas aangetoond door met de C 14-methode de ouderdom te meten van het eerste veen dat op de bodem van de verlaten Maasbedding ontstond. Omstreeks 190 na Chr. moet de Maas van Kerkdriel tot Ammerzoden ongeveer haar huidige loop hebben aangenomen. Dat was het begin van een periode waarin op het zogenaamde 'Bataveneiland' (Insula Batavorum) grote overstromingen en stroomverleggingen plaatsvonden.⁵⁰ De bedding van vóór 190 slibde geleidelijk dicht en tezamen met haar oeverwallen is deze dichtgeslibde Romeinse Maas langzamerhand de Velddrielse stroomrug geworden.⁵¹

Doordat een stroomrug bestaat uit een mengsel van zand en klei, klinkt deze weinig in. Dit in tegenstelling tot de lager gelegen gebieden (de komgronden) die uit zuivere klei bestaan en juist sterk inklinken. Hierdoor kwam de stroomrug ten opzichte van de kommen steeds hoger te liggen. Zoals de Romeinse Maas toen, zo kronkelt deze duidelijk hoger gelegen stroomrug nu door de Bommeierwaard van Rossum via Rome (!), Berm, Hoorzik, Velddriel, De Geerden en Hedel naar Ammerzoden (op Kaart II is de stroomrug aangegeven).⁵²

Dat de Maasbedding zich in die tijd heeft verplaatst, kan ook worden aangetoond uit het gegeven dat de Velddrielse stroomrug bezaaid ligt met Romeins materiaal.⁵³ De oevers van de huidige Maas tussen Kerkdriel en Ammerzoden zijn daarentegen -met uitzondering van Empel en omgeving -op de archeologische kaart verstoken van Romeinse vondsten.⁵⁴ De Velddrielse stroomrug bestaat uit een mengsel van zand en klei en beschikt over een gunstige water- en luchtcirculatie die het gebied geschikt maakt voor de aanleg van tuinen en akkers. In de Romeinse tijd werd ook gewoond op de oeverwallen en de oevergronden van de toenmalige Maas omdat die eveneens bestaan uit een mengsel van klei en zand, en dus aantrekkelijk waren voor landbouw en bewoning.⁵⁵ Het verschil met tegenwoordig is dat de nederzettingen in de Romeinse tijd aan de nog onbedijkte rivier lagen, terwijl tegenwoordig binnendijks op de stroomruggen, vooral midden in de waard, wordt gewoond. De plaats waar vóór 190 de Maas werd overgestoken, moeten we dus ergens op de Velddrielse stroomrug zoeken. Het meest in aanmerking komt het centrum van Velddriel, waar de Achterstraat en de Voorstraat elkaar het dichtst naderen. De Voorstraat ligt namelijk op de zuidelijke oeverwal van de oude Romeinse Maas, de Achterstraat op de noordelijke.⁵⁶ Daar was de rivier toen op zijn smalst en dat zal dus een gunstige plaats zijn geweest om over te steken.



Kaart II: De route van Rossum tot in het huidige 's-Hertogenbosch.
 © Topografische Dienst, Emmen

3. De route in deeltrajecten: Kaart II-Kaart VII

3.1. De route van Rossum naar het zuiden

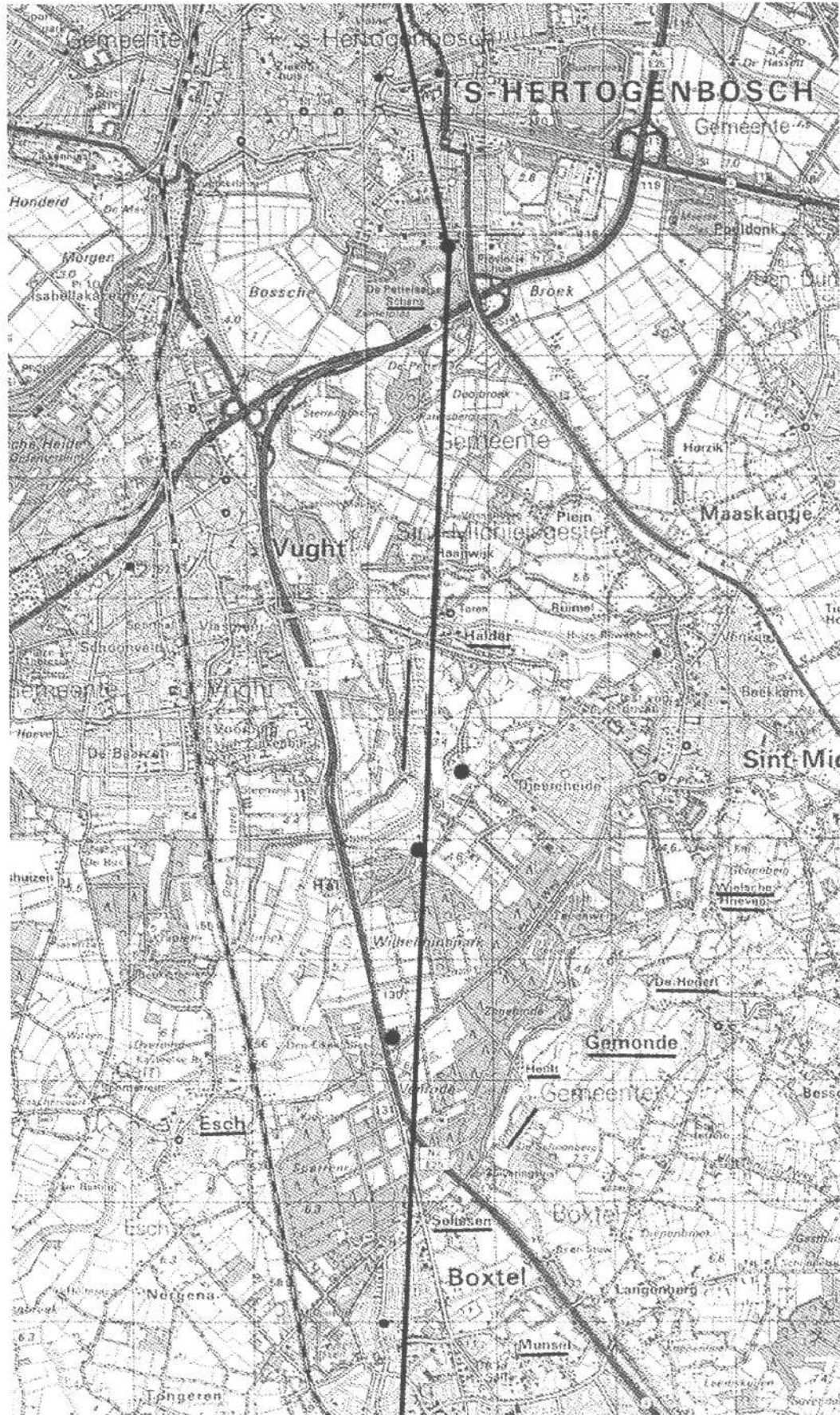
:

Op grond van bovenstaande overwegingen ligt het voor de hand dat het eerste gedeelte van de route van Grinnibus (Rossum) naar Tongeren eerst loopt over de noordelijke oeverwal en oevergronden van de Romeinse Maas, en in Velddriel de Romeinse Maas oversteekt (Kaart II). Vandaar vervolgt de route haar weg in zuidelijke richting en vooral recht naar de tempel van Empel. Stel dat de route de werkelijke weg voorstelt, dan is hij vanaf het jaar 190 tussen Velddriel en de Maasdijk bedolven onder rivierklei. Tussen de noordelijke en de zuidelijke Maasdijk heeft de huidige Maas gedurende de laatste zevenhonderd jaar in de uiterwaarden bovenop de weg nóg een laag klei afgezet.⁵⁷ De Maas zelf heeft hem

helemaal weggespoeld tussen Casterenshoeve (westelijk van de route gelegen) en de tempel van Empel (oostelijk ervan). De brede hal met hoekvertrekken, die de toegang en de westelijke begrenzing vormde van het oost-west georiënteerde monumentale tempelcomplex, heeft keurig evenwijdig aan die weg gelegen.⁵⁸ Vanuit de Maas en de Dieze, die toen zoals nu bij Hedel in de Maas uitmondde, moeten schippers een schitterend uitzicht op de tempel hebben gehad.⁵⁹ Hij lag toen immers op het hoogste punt van de V-vormige landtong tussen beide rivieren. Bovendien moeten we daarbij in ogenschouw nemen dat de Dieze en de Maas in die tijd dieper dan nu in het landschap lagen (dijken bestonden nog niet).

Van de tempel loopt de route naar het regionale centrum van het Dommelgebied: Halder (Kaart III). Naar een vicus liepen altijd wegen, vooral wanneer die ook nog bij de oversteekplaats van een rivier lag. Daar steekt de route de Dommel over en vervolgt haar weg over de waterscheiding tussen de Dommel en de Essche Stroom, via de Halderse Akkers.⁶⁰ Vervolgens via Schuilenburg en het nu niet meer bestaande Missiehuis St. Charles naar het hoogste punt van Breukelen tegen de buitenbocht van de stroomgordel van de Dommel, in het westelijk deel van Boxtel. Zij snijdt de viae per agros (landwegen door de akkers) langs de oever en aan weerszijden van de Dommel in de richting Heult -Selissen en aan de andere kant De Wielsche Hoeven -Hogert -Gemonde -Munsel, behoorlijk af, en hoefde in Breukelen zelfs niet het Smalwater over te steken; dat is immers pas in de Middeleeuwen gegraven.⁶¹

Van Halder naar Breukelen wijkt de route in westelijke richting af van de algemene richting Rossum -Munsterbilzen, want hierdoor wordt vermeden dat zij bij Boxtel tweemaal de stroomgordel van de Dommel moet kruisen. Doordat zij bij Breukelen weer de juiste richting naar Munsterbilzen aan-



Kaart III: De route van het huidige 's-Hertogenbosch naar Bostel-Breukelen.

neemt, zit daar in de route een knik. Tussen Empel en Breukelen loopt de route ook over twee grenspunten, waarover nu meer.

3.2. Grenspunten van gemeenten

Een 'grenspunt' (gp) is een punt, waar drie of meer gemeenten bij elkaar komen, aan elkaar grenzen. De grens tussen twee gemeenten vormt een 'grenslijn'. Het is al langer bekend dat er een verband kan bestaan tussen gemeentegrenzen en Romeinse wegen.⁶² Ook vallen oude gemeentegrenzen dikwijls, maar niet altijd, samen met de grenzen van gemeenten.⁶³

De gemeenten vormen het belangrijkste onderdeel van de woeste, niet in cultuur gebrachte gronden, die ook wel ongecultiveerde gronden, wildernis of wildert worden genoemd. De gemeent was dat deel van de woeste gronden waar de eigengeërfde boeren hun vee lieten grazen. De wildernis was in de Middeleeuwen een wezenlijk deel van het boerenbedrijf. De grootte en de kwaliteit van de wildernis bepaalde immers het aantal dieren dat kon worden gehouden. Daar hing dan weer de hoeveelheid mest vanaf voor de akkers, die het beste voedsel leverden voor mens en dier.

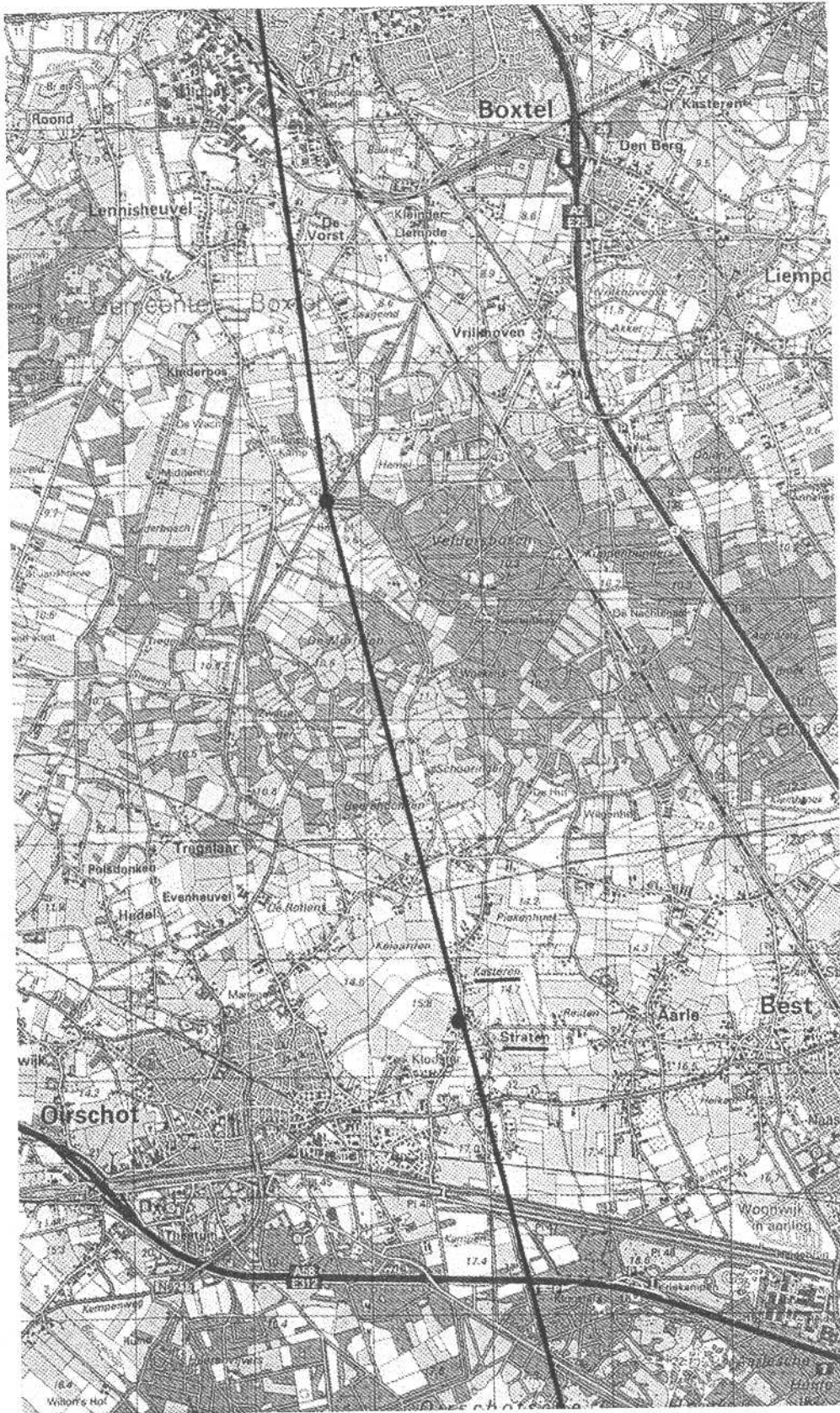
Het behoud van de wildernis, inclusief de gemeent, was voor de boeren dus van levensbelang. Dat hield in dat de verhouding bouwland/wildernis niet straffeloos ten gunste van de akkers kon worden gewijzigd.⁶⁴ Dat dreigde echter te gebeuren in de Volle Middeleeuwen (elfde tot en met veertiende eeuw). In die tijd nam namelijk de bevolking toe, waardoor er een grotere vraag naar levensmiddelen ontstond. Dat veroorzaakte een omwenteling in de landbouw, die neerkwam op een aanzienlijke verhoging en verbetering van de mestproductie. Daartoe vermengden de boeren de mest met plaggen en strooisel uit de wildernis. Dit mengsel strooiden zij uit over hun akkers. Dat werkte zó goed dat landbouwgronden niet meer braak hoeften te liggen en 'eeuwige roggebouw' op de steeds hoger en boller wordende akkers mogelijk werd. Vanwege de bevolkingstoename werd er ook driftig ontgonnen. Het gevolg was dat de wildernis kleiner werd en de gemeenten verder van de gehuchten kwamen te liggen. Bovendien schoof het gebruik van de woeste gronden steeds verder op in de richting van andere boeren-nederzettingen.

Door de toenemende gebruiksdruk op de wildernis ontstonden er conflicten, vaak zó hevig dat op de hertog van Brabant een beroep werd gedaan tussenbeide te komen, de wildernis te ordenen en de gemeenten scherp te begrenzen. Daartoe stuurde hij vanuit Leuven zijn ambtenaren, die de situatie bestudeerden en de grenzen, voorheen meestal brede, vage zones, vaststelden in lijnen. Deze werden beschreven in 'uitgiften' waarbij gebruik werd gemaakt van punten en lijnen in het landschap zoals heuvels ('bergen'), (oude) wegen, riviertjes, oversteekplaatsen en bruggen. Waren er geen markante punten, dan werd een paalopgericht, een kuil gegraven of een heuvel opgeworpen en daarop een boom geplant of een steen gezet. Dat was niet ideaal want vele van deze kunstmatige aanduidingen konden worden verplaatst. Daarom streefden de ambtenaren ernaar 'grenspunten' te creëren waar drie of meer gemeenten bij elkaar kwamen en die op een vast, onverplaatsbaar, punt te leggen. Dat kon dan een brug zijn, een (steen)voorde, een knik in een oude weg of de samenvloeiing van twee beken.⁶⁵ Grensfraude werd daarmee praktisch onmogelijk, ook alomdat de belangen van tenminste drie besturen van gemeenten, dikwijls ook nog die van drie gemeentebesturen, en soms de belangen van drie nog hogere instanties in het geding kwamen.

Ten onzent heeft Lijten zich uitvoerig beziggehouden met de vorming van de gemeent- en gemeentegrenzen in de dorpsgebieden van Oirschot en Veldhoven. De grenzen van de uiterste gemeent van deze twee dorpen werden tevens de grens met andere gemeenten. Lijten is van mening dat de reeds door Knippenberg veronderstelde Romeinse weg van Rossum naar Tongeren een grote rol heeft gespeeld toen in de Middeleeuwen namens de hertog van Brabant de gemeentgrenzen rond de gehuchten van Oirschot en Veldhoven werden vastgesteld.⁶⁶

3.3. De route in Oirschot en Veldhoven

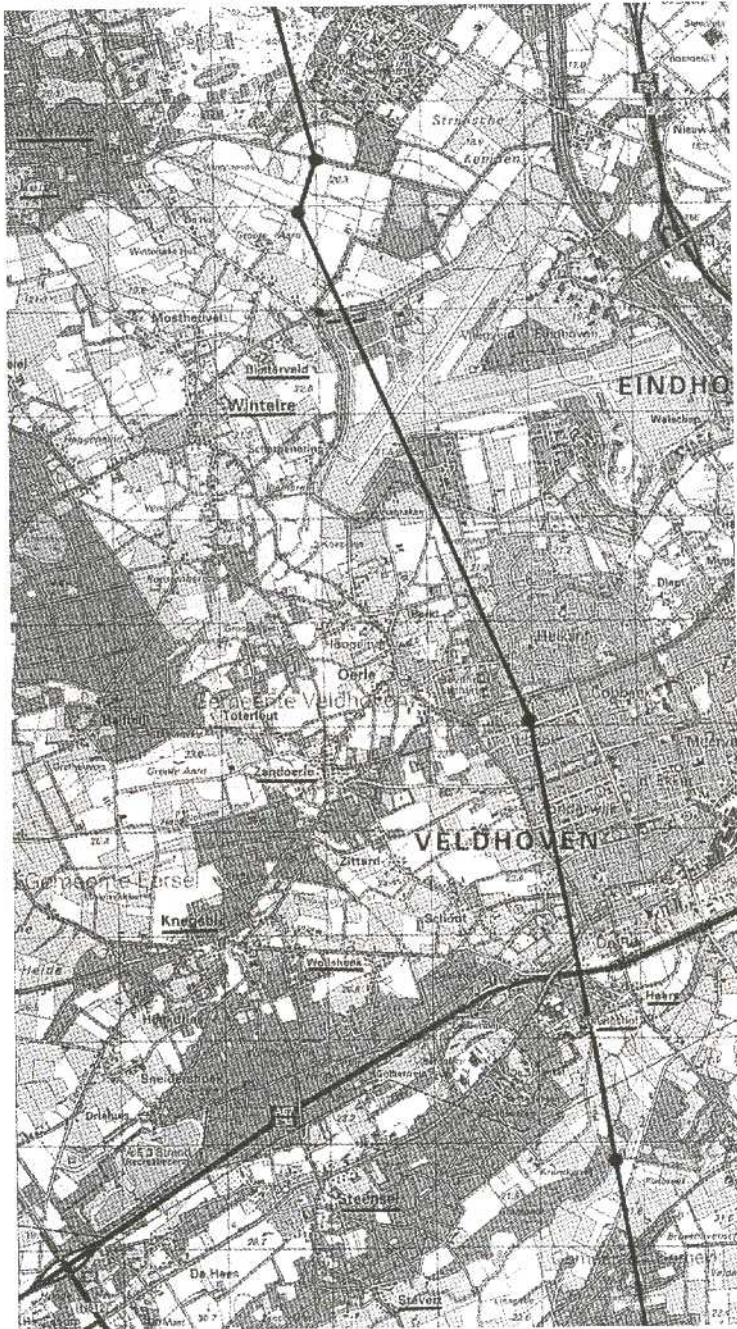
In de middeleeuwse oorkonden waarin de uitgiften en de grenzen van de gemeinten van de buurtschappen van beide dorpen zijn beschreven, wordt gewag gemaakt van een via communis dicta Heerstraet: 'een openbare weg die Heerstraet wordt genoerd'.⁶⁷ Er staat in te lezen dat de ambtenaren van de hertog die 'straat' (die niet in de toenmalige infrastructuur paste, maar die wel nog was waar te nemen) gebruikten om de grenslijn tussen het Besterbroek en de gemeint Nevenheuvel officieel en schriftelijk aan te duiden (Kaart IV).⁶⁸



Kaart IV: De route van Boxtel-Breukelen tot op de Oirschotse Heide.
© Topografische Dienst, Emmen

Bovendien stelden zij het grenspunt van vier gemeinten, namelijk deze twee en ook nog twee gemeinten die bij het dorpsgebied van Boxtel en Liernpde hoorden, op de Heerstraat vast bij Schatkuil.⁶⁹ Een (recente) steen vlakbij de herberg geeft nu niet alleen aan dat daar de gemeenten Boxtel, Liempde en Oirschot aan elkaar grenzen, maar ook drie van de vier kwartieren van de Meierij van Den Bosch: Kempenland, Peelland en Oisterwijk.

Volgens Lijten is de 'Heerstraat' de oude Romeinse weg naar Tongeren⁷⁰ Voor ons is het de route. Zij loopt van Schatkuil via Kasteren-Straten door naar het gp Landvoort Noord, eens het gemeenschappelijk punt van gemeinten van Oirschot, Oerle, Zeelst en Woensel.⁷¹ Ook hiervan zijn de grenzen en het gemeenschappelijke punt namens de hertog vastgesteld en beschreven (Kaart V)⁷² De route stoot daar op een nu verdwenen langgerekt ven, het Langven.⁷³ Dwars door deze westnoordwest-oostzuidoost gelegen plas is een agger (een 'dijk') opgeworpen.⁷⁴ Daar gaat de route overheen om aan de overkant, bij het gp Landvoort Zuid (airschot, aerle, Zeelst), weer de zuidzuidoostelijke richting aan te nemen.⁷⁵ Vervolgens loopt zij de herstrate op tot de molen van aerle.⁷⁶ Dat was een watermolen die aan een klein stroompje lag, op het grenspunt van aerle, Zeelst en Veldhoven.⁷⁷ Een bronzen plaquette met historische informatie geeft nu de plaats van dit punt aan, gelegen aan De Bleker te Veldhoven.'s Kortheidshalve noem ik dit punt het grenspunt (gp) Veldhoven.



Kaart V: De route van het Langven naar Bergeyk.
 © Topografische Dienst, Emmen

3.4. Nog eens de route van Empel naar Breukelen

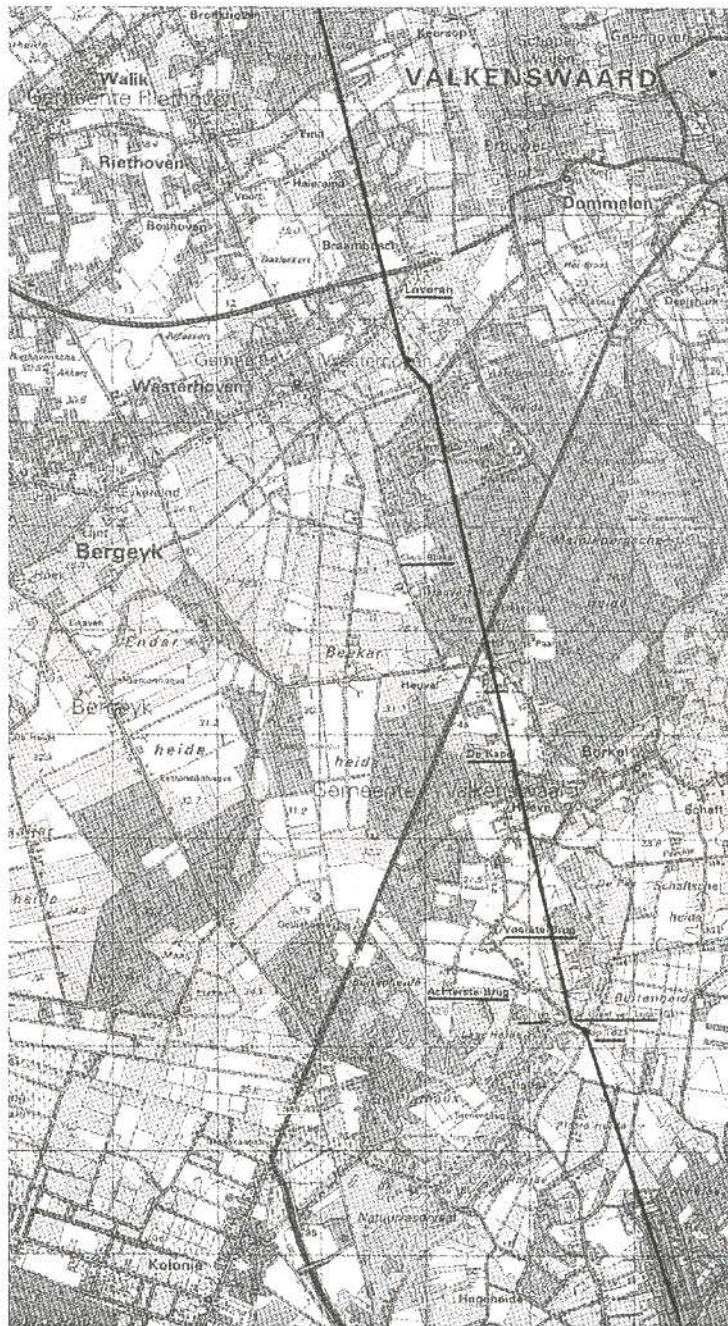
Op de reeds besproken route tussen Empel en Breukelen constateren we ook grenspunten. Het eerste ligt bij de Empelse Hut, waar 's-Hertogenbosch, Empel en Rosmalen aan elkaar grensden.⁷⁹ Tevens ligt het punt op de Ploossche Wetering, een vergraven zijriviertje van de Dieze. Toen daar in de veertiende eeuw de gronden waren bedijkt en voor ontginning werden vrijgegeven, heeft de hertog van Brabant de grenzen vastgesteld.⁸⁰ De Ploossche Wetering zelf werd de grenslijn en de oversteek het grenspunt van de gemeentendie de ontginning ter hand mochten nemen.

Het volgende grenspunt in de richting Tongeren ligt iets ten noorden van De Schans.⁸¹ De gemeenten 's-Hertogenbosch, Sint-Michielsgestel en Den Dungen kwamen hier in eenpunt samen. Het ligt voor de hand dat de ontstaansgeschiedenis van dit grenspunt veelovereenkomst zal hebben ver-

toond met die van de reeds genoemde grenspunten-

Samengevat: Het eerste stuk van de route loopt van Rossum over Velddriel, de tempel van Empel, gp De Empelse Hut, gp De Schans, Halder, Breukelen, gp De Schatkuil, Kasteren-Straten, gp Landvoort Noord, agger Langven, gp Landvoort Zuid naar het gp Veldhoven (Kaarten II tot en met V).

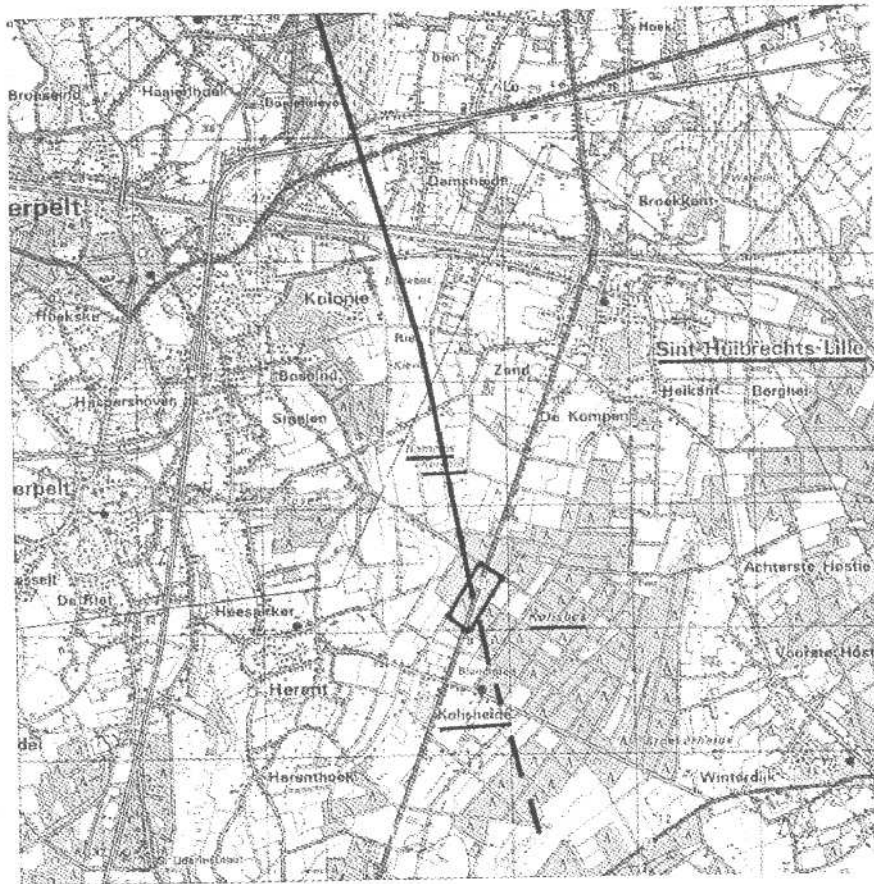
Ik heb lang getwijfeld of de route vanaf Straten niet over de Straatse Heide naar Wintelre en Zandoerle had moeten lopen, en vandaar naar Wolfshoek (Knegsel), Steensel, Stevert, Riethoven, tussen de Lange Akkers en de Daalakkers door naar Westerhoven en Klein Borkel, waar zij verderop, bij het gehucht Hoek, aansluiting heeft met de uiteindelijk gekozen route.^{s2} In de Romeinse tijd lag hier ongetwijfeld een weg, die geografisch gezien zelfs natuurlijker, ouder/en minder kunstmatig was dan de route vanaf Sti"aten naar het gp Veldhoven. Hij liep door een dichtbevolkt gebied en had meer het karakter van een via per agros (landweg door de akkers). In de omgeving zijn vele vondsten uit de Romeinse tijd gedaan. Deze weg had een civiel karakter, terwijl een eventuele weg die met de route samenvalt, een militair karakter had, zoals we nog zullen zien. Een via militaris werd bij voorkeur in de wildernis aangelegd om bevolkingsconcentraties en akkergebieden te mijden. Veel mensen, vers voedsel en andere verlokkingen, karren en ossen zijn immers niet bevorderlijk voor een gedisciplineerde en vooral snelle troepenverplaatsing. Vandaar de keuze: Straten -Heers -Kolis.



Kaart VI: De route van Bergeyk tot bij Achel.
 © Topografische Dienst, Emmen

3.5. Van Veldhoven in de richting Munsterbilzen -Tongeren .

Richten we vanaf de molen (gp Veldhoven) ons vizier weer op ons einddoel, dan doemt in de verte eerst Heers op, een buurtschap van Veldhoven, en vervolgens, heel veel verder, Kolis in België (Kaart VI en VII). 'Op de Kolis' (zoals ter plaatse wordt gezegd) lag een Gallo-Romeinse nederzetting.⁸³ Deze strekte zich uit aan weerskanten van de huidige weg van Sint-Huibrechts-Lille naar Kleine Brogel, ten noorden van kilometerpaal 8 (Kaart VII).



Kaart VII: De route in het noorden van Belgische Kempen.
© Topografische Dienst, Emmen

Noordnoordwestelijk van de nederzetting ligt een prehistorisch grafveld dat in de volksmond de opvallende naam 'Romeins Kerkhof' draagt.⁸⁴ Tot nu toe zijn in de nederzetting meer dan negenduizend scherven gevonden. Terra sigillata en fragmenten van dolia (grote voorraadpotten) overheersen. Ook komen veel stukken van kruiken en amforen voor, verder Romeinse munten (vooral uit de tweede eeuw), ijzeren voorwerpen, Romeins glas en sieraden.⁸⁵ Het aardewerkspectrum en ook de vele munten, glas en sieraden getuigen van een betrekkelijke weelde, zoals ook het geval is in Halder. De meest frappante overeenkomst tussen Halder en Kolis is echter dat er ijzersmelterijen voorkomen.⁸⁶

Straten hoort eveneens in het rijtje thuis. Ook daar wijzen de vondsten op relatieve weelde, stemt het aardewerkspectrum overeen met dat van Halder en zijn er vele metaalvondsten gedaan.⁸⁷ Verwers vermoedt er een villa.⁸⁸ Dat doet Claassen ook in Kolis en wel ten westen van het opgravingsterrein.⁸⁹ En zuidoostelijk van Halder, op de Halderse Akkers, zouden ook wel eens een of meer villa 's kunnen hebben gelegen.⁹⁰ Met andere woorden, Halder, Kasteren-Straten en Kolis getuigen van een min of meer gelijke, specifieke functie in de Romeinse tijd.

3.6. Het aardewerkspectrum

Niet alleen een bepaald soort aardewerk, bijvoorbeeld terra sigillata, maar ook de hoeveelheid en vooral de combinatie van verschillende soorten aardewerk kunnen iets vertellen over de aard van de betreffende archeologische vindplaats. Zo heeft Willems vastgesteld dat een kenmerk van militaire sites is dat daar, vergeleken met andere sites, meer terra sigillata (TS), gladwandig (SW = smooth-walled) en dikwandig (TW = thick-walled) aardewerk wordt gevonden en dat daar (dus bijvoorbeeld incastra, castella en kampdorpen) relatief minder Belgische waar (BW) en andere 'keukenwaar' voorkomt, zoals 'terra nigra-Iike' (TNL) en ruwwandig aardewerk (CW = coarse ware).⁹¹

Welnu, Verwers heeft dit specifieke aardewerkspectrum -dus veel TS, SW En TW en weinig keukenwaar -aangetroffen in Halder en Straten.⁹² Dat wijst op militaire activiteiten. Het opgegraven aardewerk in Kolis vertoont dezelfde samenstelling als in Straten en Halder.⁹³ Claassen veronderstelt dat daar voor de legereenheden aan de Rijn een belangrijk werkkamp en een toevoerbasis gelegen heeft, en wel aan een weg van Tongeren naar Rossum.⁹⁴ Belangrijk is ook dat het aardewerkspectrum van Halder en Straten karakteristiek is en afwijkt van de andere spectra in Noord-Brabant.⁹⁵ Een heerweg die samenvalt met de route, zou dit verschijnsel kunnen verklaren.

3.7. De route van Veldhoven naar Kolis

Vanaf Veldhoven in de richting van Munsterbilzen en Tongeren loopt de route over Koningshof bij Heers, een buurtschap van Veldhoven. De plaats staat bekend om zijn vele sporen uit de Romeinse tijd: een spits toelopende gracht om een vierkant terrein, een tweedeaansluitende gracht of greppel die 'mogelijk ons vierkant met een anderen aanleg zal blijken te verbinden', een met sloten begrensde dubbele wal, resten van zware palen, dakpannen, glas, ijzerwerk, beeldjes van de godin Diana, fragmenten van een tempeltje, geïmporteerd aardewerk en munten.⁹⁶ Zij wijzen op vrij intensieve en continue bewoning in een relatief uitgestrekt gebied.⁹⁷ De eerste onderzoeker, Holwerda, dacht op grond van de aanwezigheid van een spitsgracht, 'met haar eigenaardig profiel' (een zogenaamde spitsgracht heeft in doorsnede de vorm van een V), en de vondst van vele scherven en aardewerkfragmenten, aan een wachttorens, die 'slechts een klein gedeelte van een grooten militairen aanleg' was.⁹⁸ Beex meende er een grafveld en een civiele nederzetting in te zien, want daarvan waren er na 1950 in het Brabantse zoveel gevonden dat we niet altijd meer op de eerste plaats aan militaire activiteiten moesten denken.⁹⁹ Bogaers veronderstelde een combinatie van een militaire en een civiele nederzetting, geloofde niet in een wachttorens maar eerder in een post van de militaire politie (een statio onder leiding van een beneficiarius consularis)¹⁰⁰ Verwers ten slotte stelde vast dat het aardewerkspectrum grote overeenkomst vertoont met dat van grafvelden.¹⁰¹

Naar mijn mening is de duiding van de archeologische vondsten in Veldhoven niet zozeer een kwestie van of-of maar een van en-en. Bij een militair kampement horen immers niet alleen wachtposten en wachttorens, maar ook een nederzetting waar boeren en niet-boeren aan de militairen producten leveren en diensten verlenen, alsook een grafveld. Vooral is dit het geval wanneer zo'n nederzetting op een kruispunt van doorgaande wegen ligt. Er is alles voor te zeggen dat Koningshof-Heers op een knooppunt van wegen lag. Beex heeft aannemelijk gemaakt dat er een oudere, zuidwest-noordoost lopende (door de Romeinen verbeterde en rechtgetrokken) via per agros liep op de noordoever van de Run en de Dommel van Eersel via Steensel, Koningshof, Zeelst, Strijp en Woensel naar Son.¹⁰² De jongere noord-zuid lopende route, die het grenspunt Veldhoven (waar de molen van Oerle stond) verbindt met Kolis, kruist op deze site de toen al prehistorische weg. Anderhalve kilometer verder in de richting van Kolis, steekt de route het riviertje de Run over waar de gemeenten (Duizel en) Steensel, Veldhoven en Riethoven aan elkaar grenzen in Het Goor, de moerassige stroomgordel van de Run. Als onze route inderdaad de Romeinse weg zou zijn, dan zullen de Romeinen door het dal een agger viae hebben moeten aanleggen.¹⁰³ Hetzelfde zal dan na vijf-en-een-halve kilometer opnieuw hebben plaatsgevonden in Westerhoven, waar de route in het gehucht Lov(er) en de Keersop oversteekt bij het heilig putje van Sint Valentijn, vanouds een bedevaartplaats en een heilige 'overgangsplek' tussen hemel en aarde, water en land, oppervlak en diepte.¹⁰⁴

3.8. Lieux sacrés

Chevallier schrijft in zijn standaardwerk *Les Voies romaines* dat er over het onderwerp heiligdommen en oude wegen nog veel valt te ontdekken, vooral als het gaat over les lieux de culte secondaires. Daarvan liggen sommige langs protohistorische banen. Hij beweert dat zij alleen zijn blijven bestaan

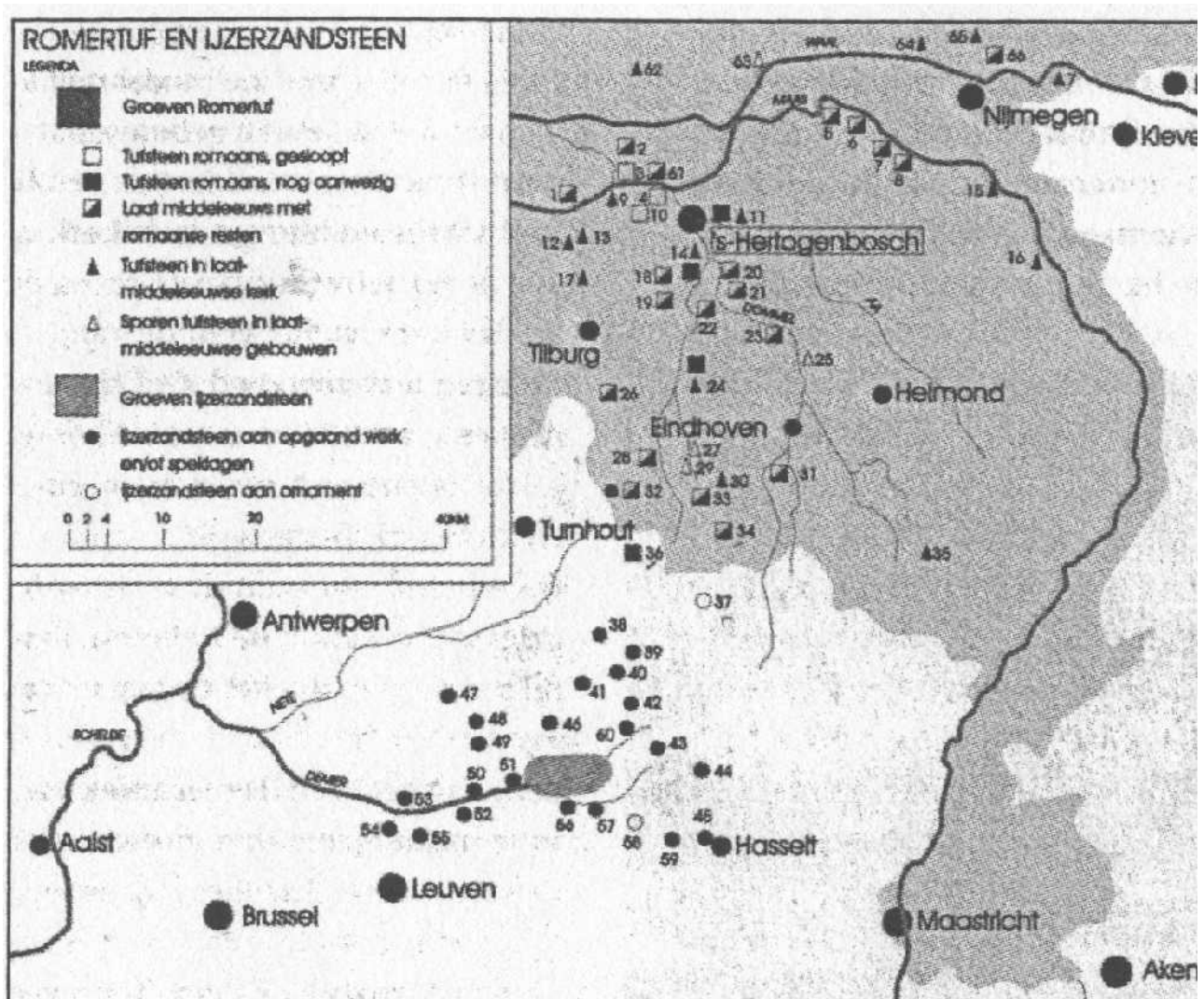
op afgelegen plaatsen, en dat zij later werden gekerstend. Op de oude lieu sacré verscheen dan een kerk, een kapel of kruis.¹⁰⁵

De kapel en de put van Sint Valentijn voldoen aan de omschrijving van Chevallier.¹⁰⁶ Deze heilige plaats is inderdaad van secundair belang, ligt aan een weg op een afgelegen plaats en is volgens Bannenberg door Ierse missionarissen gekerstend.¹⁰⁷ Bovendien is het een bedevaartplaats.¹⁰⁸ Bedevaartplaatsen geven aan dat de heilige plek heel oud is, zeker in Brabant, waar van 1648 tot aan de Napoleontische tijd 'paapsche stoutigheden' verboden zijn geweest.¹⁰⁹

In de richting Tongeren ligt drie-en-een-halve kilometer verderop een gehucht met de naam De Kapel. Vroeger stond daar dan ook een kapel, toegewijd aan Sint Antonius Abt, die ook wel Antonius met het varken wordt genoemd. Die kapel was vóór 1444 gesticht en vormde toen de oude dorpskern van Borkel.¹¹⁰ Tot in de jaren zestig van de twintigste eeuw konden bedevaartgangers in Borkel relieken van Antonius vereren.¹¹¹ Ook deze plaats maakt veel kans een heeloude lieu sacré geweest te zijn. Elders aan de route wordt dezelfde heilige Antonius vereerd in Straten in een kapel die ter plaatse vele voorgangers heeft gehad (Kaart IV). De oudste overlevering hierover dateert uit dezelfde tijd: als die van Borkel.¹¹²

Verder zijn nog twee kruisen wellicht ook aanduidingen voor oude lieux sacrés langs de route: het kruis op de Kruisberg, één kilometer ten zuiden van het grenspunt Landvoort Zuid en vijfuonderd meter noordoostelijk van het gehucht Bijsterveld (Kaart V). En er staat een kruis aan de Barriereweg waar de route de grenslijn van Boxtel en Sint-Michielsgestel snijdt (Kaart III). Het meest sprekende voorbeeld van een heilige plaats aan de route is natuurlijk de tempel van Empel. Hiervan staat vast dat het heiligdom een voor-Romeinse oorsprong had.¹¹³ Tegen het einde van de tweede eeuw is de tempel gedeeltelijk verwoest, en rond 235 hield de cultusplaats op te bestaan.¹¹⁴ In tegenstelling tot de Gallo-Romeinse tempel in Elst (Gld) is de plaats waar hij stond niet gekerstend. Na de grote overstromingen en de Maasverlegging rond 200 lag hij immers niet meer midden op de landtong, hoog en heilig tussen Dieze en Maas. De tempelruïne werd een 'steengroeve' voor gebouwen en versterkingen in de Laat-Romeinse tijd en in de Middeleeuwen. Dat was waarschijnlijk ook het lot van het tufstenen gebouw waarvan de fundamenten in Kasteren-Straten zijn opgegraven (en van nog vele andere gebouwen wáárvan we het bestaan niet kennen).

Op beide sites, Empel en Straten, was tufsteen een belangrijk bouwmetaal.¹¹⁵ Tufsteen is van vulkanische oorsprong, zeer bestendig tegen weer en wind, beige-grijs van kleur en afkomstig uit de Eifel. Het ligt voor de hand dat de tufsteen uit de Romeinse ruïnes is hergebruikt voor de bouw van Romaanse kerken. Het Boterkerkje aan het Vrijthof in Oirschot zal daar een voorbeeld van zijn. In de Late Middeleeuwen werd tufsteen verdrongen door



Kaart VIII: De verspreiding van tufsteen en ijzerzandsteen als bouwmaterial aan kerken in midden Noord-Brabant en in de Belgische Kempen (naar Herman Strijbos, Stad en achterland. een wereld van verschil p. 80):

- 1 Eethen, 2 Kerkwijk, 3 Berne,
- 4 Engelen, 5 Dieden, 6 Dennenburg, 7 Neerloon, 8 Velp, 9 Heusden, 10 Haarsteeg,
- 11 Rosmalen, 12 Sprang, 13 Waalwijk, 14 Vught, 15 Cuijk, 16 Sambeek, 17 Loon op Zand, 18 Helvoirt, 19 Haaren, 20 Sint-Michielsgestel, 21 Gemonde, 22 Boxtel, 23 Sint-Oedenrode, 24 Oirschot, 25 Breugel, 26 Hilvarenbeek, 27 Vessem, 28 Netersel,
- 29 Hoogeloon, 30 Steensel, 31 Waalre, 32 Reusel, 33 Eersel, 34 Bergeyk, 35 Nederweert, 36 Postel, 37 Lommel, 38 Mol, 39 Balen, 40 Olmen, 41 Meerhout, 42 Oostham, 43 Beringen, 44 Zolder, 45 Kuringen, 46 Vorst, 47 Morkhoven, 48 Westerlo, 49 Herselt, 50 Langdorp, 51 Testelt, 52 Aarschot, 53 Werchter, 54 Rotselaar, 55 Wezemaal, 56 Diest, 57 Sichem, 58 Schulen, 59 Kermt, 60 Tessenderlo, 61 Ammerzoden, 62 Geldermalsen, 63 Tiel, 64 Hien, 65 Herveld, 66 Bommel.

baksteen. De tufsteen vinden we daarna nog hergebruikt terug, maar nu ter versiering van de bakstenen kerken (speklagen, kapitelen). Het merkwaardige is, dat de route van Empel tot aan de Belgische grens de as vormt van de zone waar op zesendertig plaatsen tufsteen in kerken of oude gebouwen voorkomt. Meer dan vijftien kilometer westelijk en oostelijk van de route wordt geen tufsteen meer aangetroffen (Kaart VIII). 116 Voor de bouw van de Romaanse kerken is de hoeveelheid bouwsteen die de Romeinse steengroeven konden leveren, zeker niet toereikend geweest. III Dus moet er in de Middeleeuwen ook import vanuit de Eifel hebben plaatsgevonden-

Het vervoer zal zo lang mogelijk over water plaatsgevonden hebben (Rijn, Waal, Maas, Dieze en Dommel), totdat bijvoorbeeld een watermolen het watertransport onmogelijk maakte. Dan moest het verder over land. Overwegend over een weg die met de as van de tufsteenzone (= route) samenvalt?

Zou de route niet ook gedeeltelijk kunnen samenvallen met de 'heiligenweg' uit de negende eeuw die verband houdt met de verering van de heilige Odulphus? Deze weg liep van Staveren in Friesland via Utrecht en Oirschot naar (Borg)loon, de hoofdplaats van het graafschap Loon.¹¹⁸ Dat zou aanmerkelijk maken dat die weg tijdens de Middeleeuwen nog duidelijk waarneembaar in het landschap aanwezig was, en dus gebruikt kon worden om grenslijnen en grenspunten van gemeenten en dorpsgebieden nauwkeurig vast te stellen.

3.9. De route vanaf de Valentinuskapel in Westerhoven

De opvatting van Chevallier, dat er verband bestaat tussen lieux sacrés en oude wegen, sterkt mij in de gedachte dat de route vanaf de Valentijnkapel in een rechte lijn langs Klein Borkelloopt en langs het gehucht Hoek verder door naar De Kapel. Zij laat daarbij de Hoge Akkers ten westen en de Strater (!)Akkers oostelijk liggen (op Kaart VI aangeduid met H.A. en S.A). Van De Kapelloopt zij in de richting van de Belgische grens naar een punt iets oostelijk van grenspaal 183. De toponiemen Voorste Brug en Achterste Brug zouden op aggeres door moerassig gebied kunnen wijzen. Tussengrenspaal 183 en 182 wordt de Dommelovergestoken. Bij grenspaal 182 ligt een grote steen met de mysterieuze naam 'Graaf van Loon'.¹¹⁹ Dit was een oude grensaanduiding van het middeleeuwse graafschap Loon en vormt nu het grenspunt van de gemeenten Neerpelt, Sint-Huibregts-Lille (vroeger Achel) en Valkenswaard (vroeger Borkel en Schaft).

Vanaf de 'Graaf van Loon' loopt de route over een afstand van acht kilometer over de waterscheiding tussen de Dommel en de Tongelreep naar het punt waar een beek, de Prinsenloop, de gemeentegrens van Neerpelt met Sint-Huibregts-Lille snijdt. Zij volgt deze grens en loopt tevens door het gebied dat Romeins Kerkhof wordt genoemd. Waar de gemeentegrens naar het oosten afbuigt, loopt de route rechtdoor naar het opgravingsterrein in Kolis (Kaart VII).

Hieronder vermeld ik nog eens de markante topografische punten op de route van Fectio (Vechten) naar Atuatuca Tungrorum (Tongeren). Tevens noem ik tussen rechte haken de namen van oude wegen die wel eens de 'fossielen' zouden kunnen zijn van de toen kaarsrechte via, die daarna gedurende meer dan zestienhonderd jaar bochtig werd, hier en daar werd omgelegd, uitwaaiende (meer sporen aannam) of door verwaarlozing en slecht onderhoud zelfs helemaal uit het zicht verdween, omdat hij vanaf de Late Middeleeuwen niet meer in de toenmalige infrastructuur paste en dus voor het verkeer nauwelijks nog betekenis had.¹²⁰ Ook aankoop, verkoop, ruil en vererving van aangrenzende percelen, overstromingen en zandverstuivingen speelden daarbij een rol:

Vechten, Tricht, Rossum, Maasovergang Velddriel, tempel van Empel, [Groene Steeg] gp De Empelse Hut, gp De Schans, Halder, [Poolsche straat] Breukelen, [Mijlstraat] gp De Schatkuil, [Lopensche straat] Kastere-Straten, gp Landvoort Noord, agger door het Langven, gp Landvoort Zuid, gp Veldhoven (Molen van Oerle), kruispunt Koningshof-Heers, gp Het Goor op de Run, Valentinusput bij de brug over de Keersop, De Kapel bij Borkel, gp 'Graaf van Loon', Romeins Kerkhof, Kolis. Op o.faan deze route bevinden zich meerdere topomen die aan de Romeinen of hun taal doen denken. ¹²¹

In België gaat heel voorzichtig gezegd de route vanaf Kolis verder naar het zuidzuidoosten over de waterscheiding van Dommel en Tongelreep, vervolgens over de Grote (Donderslag)heide, de waterscheiding van het stroomgebied van Maas en Schelde, naar het oude grenspunt Wijshagen-Meeuwen-Genk (Wijshagen is geannexeerd door Meeuwen). Zij vervolgt haar weg dwars door de uitgestrekte gemeente Genk via Sledderlo naar het

grenspunt van vier gemeenten: Genk, Zutendaal, Munsterbilzen en Bilzen. Hier verlaat de route geleidelijk het Kempische zand en bereikt zij op de Haspengouwse loss Tongeren.

4. Tot besluit

In Noord-Brabant loopt de route van de tempel van Empel naar de grenssteen 'Graaf van Loon'. Mijn hypothese is dat zij het Brabantse deel van een weg aangeeft die in de Romeinse tijd is aangelegd om snel infanterie en vooral cavalerie te verplaatsen van Tongeren naar het noordelijk Maas- en Rijngebied en vice versa. Als dat waar is, hebben Empel, Halder, Kasteren-Straten, Koningshof-Heers en Kolis (B) een rol gespeeld bij de verplaatsing van die troepen. De bewoners hebben niet alleen de landbouw beoefend en zich beziggehouden met ambachtelijke nijverheid, maar zij hebben ook producten geleverd en allerlei diensten verleend aan doortrekkende, halt houdende en rust nemende legereenheden. Een of meer villae in de directe omgeving hebben een rol gespeeld bij de voedselvoorziening van de troepen. In de Middeleeuwen verkommerden deze woonplaatsen, om tenslotte te verdwijnen. Zij hadden immers geen functie meer.

De route is niet simpel een lijn van Rossum naar Tongeren, maar veel meer een verbinding tussen beide plaatsen over waterscheidingen en hoge delen van het landoppervlak. Zij mijdt geografische obstakels en benut landschapelijke mogelijkheden. Grenzen en grenspunten van gemeenten, lieux sacrés en archeologische sites met eenzelfde specifiek aardewerkspectrum maken deel uit van deze lijn en geven hem inhoud en betekenis. Gedeeltelijk passen ook de 'as' van de tufsteenvoorkomens en de heiligenweg uit de negende eeuw van Stavoren naar het Land van Loon op de route.

Alle genoemde punten en lijnstukken op de lijn zijn met elkaar verweven in tijd en ruimte. Moge deze verwevenheid de kracht zijn van bovenstaand betoog, zodat meer mensen dan voorheen de hypothese ondersteunen dat er in de Romeinse tijd niet alleen een doorgaande weg is aangelegd tussen Tongeren en Rossum, maar ook dat deze weg (nagenoeg) samenvalt met de hier geschetste route. Nader onderzoek hiernaar is op zijn plaats, want ik besef het bestaan van de weg niet met concrete feiten te hebben aangetoond. Ik betreur het dat Nederlandse archeologen de wegenarcheologie op onze zandgronden hebben verwaarloosd. En dat terwijl iedereen toch weet dat juist in het verleden het de wegen waren die steden, dorpen, heiligdommen, grafvelden, legerplaatsen, bruggen, forten en grensposten met elkaar verbonden. Wegen maakten het soldaten en burgers mogelijk daar naartoe te gaan of ervan terug te keren. Ook wijzen wegen op de dichtheid van de bevolking en op economische activiteiten.

Aan de Universiteit van Gent hebben Belgische archeologen in het Vlaamse zandgebied met behulp van luchtfoto's en door het optimaal benutten van geografische en historische gegevens oude lijnen in het landschap ontdekt. Vele van die lijnen blijken Romeinse wegen te zijn.¹²² Zouden dergelijke lijnen op de Brabantse en Limburgse zandgronden ontbreken? Ik denk van niet. Luchtfoto's, maar ook satellietbeelden (infraroodopnames), kunnen ons meer vertellen. Die laatste laten, duidelijker nog dan luchtfoto's, oude structuren aan het aardoppervlak zien.

Ten slotte: voor wie uitsluitend aast op wat strikt te bewijzen is; en voor het overige verkiest zijn mond te houden, blijft een hoop aardse werkelijkheid uit het verleden onaangeroerd. En die naar boven halen is toch ons streven. Ik hoop op een weerwoord van velen.

Afkortingen

BH Brabants Heem

BROB Berichten van de Rijksdienst van het Oudheidkundig Bodemonderzoek

HANB Historische Atlas Noord-Brabant. Chromotopografische kaart des RijkY 1:25.000 ([Den I1p] 1989).

G NB Oorkondenboek van Noord-Brabant tot 1312. I. De Meierij van 's-Hertogenbosch (met de heerlijkheid Gemert). 2 dln. Bewerkt door H.P.H. Camps ('s-Gravenhage 1979); II. De heerlijkheden Breda en Bergen op Zoom.

2 dln. Bewerkt door M. Dillo en G.A.M. Van Synghel, met medewerking van E. T. van der Vlist (Den Haag 2000).

Noten

- 1 WH. Th. Knippenberg, 'Romeinse wegen in Noord-Brabant' in: *Kultuurhistorische Verkenningen in de Kempen 2* (Gisterwijk 1961) 31-91.
- 2 K.A.H.W. Leenders, 'Romeinse wegen ten noordoosten van Antwerpen', BH 35 (1983) 201-206. Min of meer in navolging hiervan verklaart ook W.J.H. Verwers, 'North Brabant in Roman and Early Medieval times, V: Habitation history', BRGB 43 (1998) 11-172 (p. 1081, zich tegenstander van een Romeinse weg door Noord-Brabant. Deze auteur is van mening dat er in Noord-Brabant behalve de normale wegen langs de rivieren geen belangrijke doorgaande weg vanuit het zuiden is geweest.
- 3 Te noemen zijn: A. van Doorselaer, 'De Romeinen in België en Nederland' in: *Romeins België en Nederland* (= *Hermeneus* 52/2 (1980) 10-22 (74-86) (kaartjes op pp. 13/77 en 15/79); W.A. van Es, *De Romeinen in Nederland* (Haarlem 1981) 98 (kaartje), 106; Willem J.H. Willems, 'Romans and Batavians: regional developments at the imperial frontier' in: *Roei Brandt en Jan Slofstra, Roman and Native in the Low Countries. Spheres of interaction. BAR International Series 184* (1983) 105-128 (p. 122 fig. 5.8); L.J.A.M. van den Hurk, 'The tumuli from the Roman Period of Esch, Province of North Brabant, V', BRGB 34 (1984) 9-38 (p. 33) (met *Ibidem* I, BRGB 23 (1973) 189-232; I.I, BRGB 25 (1975) 69-90; III, BRGB 27 (1977) 91-135; enlv; BRGB 30 (1980) 367~392); Edith Mary Wightman, *Gallia Belgica* (uonden 1985) Inleiding, XIII (kaart); W. Vanvinckenroye, *Tongeren Romeinse stad* (Tielt 1985) 54,55,65 afb. 34,8.1 afb. 44; Willem J.H. Willems, 'Romans and Batavians. A regional study in the Dutch Eastern River Area, II', BRGB 34 (1984) 39-331 (p. 292 fig. 143 (kaart); Fokko Kortlang, *De Dommelvallei, een archeologische inventarisatie. Landschapsonderzoek. Archeologie. 2 dln* ([s-Hertogenbosch] 1987) II, 32,34; J. Lijten, 'De uitgiften der gemeynten van Veldhoven', *Campinia* 19 (1989) 185-209 (pp. 189-192); J. Lijten, 'Girschot kocht zijn grenzen', *Campinia* 20 (1990) 4-35 (pp. 23-27); J. Lijten, 'Taxandrië: tien eeuwen overbrugd', *Campinia* 20 (1990) 108-134 (pp. 111-112); P.W van den Broeke, 'De Kempen: grafheuvels tussen vennen en venen' in: J.H.F. Bloemers en T. van Dorp (red.), *Pre- en protohistorie van de lage landen* (Houten 1991) 445-458 (p. 454); S.G. van Dockum en E.J. van Ginkei, *Romeins Nederland. Archeologie en geschiedenis van een grensgebied* (Utrecht/Antwerpen 1993) 53; W.A. van Es, 'De Romeinse vrede' in: W.A. van Es en W.A.M. Hessing (red.), *Romeinen, Friezen en Franken in het hart van Nederland. Van Traiectum tot Dorestad* (50 v.C. -900 n.C.) (Utrecht/Amersfoort 1994) 48-63 (kaartje op p. 49); W.A. van Es, 'Volksverhuizing en continuïteit' in: Van Es en Hessing, *Romeinen, Friezen en Franken*, 64-81 (kaart op p. 65); Tilmann Bechert en Willem J.H. Willems, *De Romeinse rijksgrens tussen Moezel en Noordzeekust* (Utrecht 1995) 72; Raymond Chevallier, *Les Voies romaines* (Paris 1972) 195; Raymond Chevallier, *Les Voies romaines* (Paris 1997) 100 (fig. 42 = kaart van Romeins Tongeren); Wouter Vos, 'Sporzoeken in de vicus' in: Wilfried Hessing, e.a., *Romeinen langs de snelweg. Bouwstenen voor Vechtens verleden* (Abcoude/Amersfoort 1997) 35-51 (p. 48 fig. 34); A. Claassen, *Een belangrijke Gallo-Romeinse nederzetting aan het Kolisbos* (Sint-Huibrechts-Lille .1998) 10; Marc Rogge, 'Het wegennet van de Romeinen', *Hermeneus* 73 (2001) 102-114 (kaartje op p. 105). N.B. Vaak worden in publicaties bestaande kaarten van anderen overgenomen. Tegelijk met de Dommelroute wordt dikwijls een vergelijkbare weg vanuit Bavai via Rijsbergen/Zundert naar het noorden voorgesteld.
- 4 Van den Hurk, 'The tumuli from the Roman Period of Esch' .Zie ook J.H.F. Bloemers, L.P. Louwe Kooijmans en H. Sarfatij, *Verleden Land. Archeologische opgravingen in Nederland* (Amsterdam 1981) 110-113.
- 5 J. Slofstra, 'Een nederzetting 1Jit de Romeinse tijd bij Hoogeloon' in: W.C.M. van Nuenen, J.A. van Hout en l.l. van den Assurn (red.), *Drie dolpen, één gemeente. Een bijdrage tot de geschiedenis van Hoogeloon, Hapert en Casteren* (Hapert 1987) 51-86.
- 6 Nico Roymans en Ton Derks (red.), *De tempel van Empel. Een Hercules-heilig-*

dom in het woongebied van de Bataven. Graven naar het Brabantse verleden 2 ('s-Hertogenbosch 1994).

7 Voor een reconstructie, zie Joost Mioulet en Carin Barten, *De Romeinse brug tussen Cuijk en Middelaar: Van ontdekking tot reconstructie* (Utrecht 1994).

8 Gegevens over de landbouwondermeer uit H. van Enckevort, 'De lage landen als economische interactiezone' in: Bloemers en Van Dorp (red.), *Pre- en protohistorie*, 291-303; Van Dockum en Van GinkeI: *Romeins Nederland*, 93-112.

9 De inheems-Romeinse nederzetting van Brandevoort (bij Helmond), ontstaan in de tweede eeuw, is wellicht een voorbeeld van dorpsvorming: Theo de Jong en Nico Arts, 'Een inheems-Romeinse handelsnederzetting te Brandevoort (gemeente Helmond)?', *Nieuwsbrief Archeologie Kempen- en Peelland* 10 (= 3/2) (1999) 3-6. Ook in het centrum van Son ontstond een dorp op een kruispunt van wegen en temidden van vele gehuchten: Jean Coenen, *Son en Breugel. Van oudsher een kruispunt van wegen* (Son en Breugel 1999) 15-21. Coenen vermoedt dat de nederzetting aan de doorgaande weg van Tongeren naar Rossum lag. Ik vermoed dat daar twee oude ijzertijdwegen elkaar kruisten, namelijk de linkeroeverweg van de Dommel en een zuidwest-noordoost gerichte weg van Eersel via Woensel naar Son (zie hieronder).

10 Gegevens over nederzettingen onder meer uit: H. Hiddink, 'Rural centres in the Roman settlement system of Northern Gallia Belgica' in: N. Roymans en F. Theuws (red.), *Images of the Past. Studies on ancient societies in Northwestern Europe. Studies in prae en protohistorie* 7 (Amsterdam 1991) 201-233; I. Slofstra, 'Changing settlement systems in the Meuse-Detrier-Scheldt area during the Early Roman Period' in: Roymans en Theuws, *Images of the Past*, 131-191; Verwers, 'North Brabant in Roman and Early Medieval times, V', 53- I 77, 113-130; H. van Enckevort, 'Bernerkungen ZUID Besiedlungssystemen in den

siidostlichen Niederlanden wiihrend der spaten vorromischen Eisenzeit und der "c romischen Kaiserzeit' in: T. Griinewald (red.), *Germania inferior: Besiedlung, Gesellschaft und Wirtschaft an der Grenze der romisch-germanischen Welt* (Berlijn/New York 2001) 336-396.

11 Zie Verwers, 'North Brabant in Roman and Early Medieval times, V', los , bijgevoegde kaart 'Sheet I: Early and Middle Roman Period'. Langs de Dommel (e.n de Maas) zijn verreweg d.e meeste archeologische vondsten gedaan.

12 Zie noot 3 voor een opsommIng. ~

13 Enige belangrijke werken rondom het thema 'Romeinse weg' zijn: v:w: von , , ; ~ , ;

Hagen, *Roman Roads* (London 1966); Th. Pekáry, *Untersuchungen zu den romischen Reichsstrassen* (Bonn 1968); I.D. Margary, *Roman Roads in Britain* (London 1955; 3de druk 1973); L. Casson, *Travel in Ancient World* (London 1974); N..H.H. Sitwell, *Roman Roads of Europe* (London 1981); D. Van Berchem, *Les Routes et l'histoire* 5' (Geneve 1982); H.C. Schneider, *Altstrassenforschung* (Darmstadt 1982); P. -Stuart en M.E. Th. de Grooth (red.), *Langs de weg* (Heerlen/Maastricht 1987); w: Heinz, 'Strassen und Briicken im romischen Reich' , *Antike Welt. Zeitschrift fiir Archiologie und Kulturgeschichte* 2 (1988; themanummer); R. Chevallier, *Les Voies romaines* (Paris 1997); P. Stuart, *De Tabula Peutingeriana. Museumstukken* 2. 2 d In (Nijmegen 1999; 3de aangepaste druk); F. Meijer, e.a., *Reizen in de antieke wereld* (= *Hermeneus* 73/2 (2001)).

14 Chevallier, *Les Voies romaines* (1997), 25. ..

15 Ibidem, 107. c"

16 Latijn agger -eris betekent 'aangedragen en opgeworpen materiaal'. Deze term wordt gebruikt voor allerlei soorten kunstmatige ophogingen zoals wegen, dammen, dijken en wallen. Agger viae: een tot een weg opgehoogde strook. :1

17 Mur enterré: 'begraven muur'. Een Romeinse weg was dus lang niet altijd 'een muur die in en evenwijdig aan het aardoppervlak is gebouwd'. Integendeel, het wegdek bestond veelal uit zachter materiaal.

18 Chevallier, *Les Voies romaines* (1972), 94; Idem, *Les Voies romaines* (1997), I 112.

- 19** Slofstra, Changing settlements systems in the Meuse-Demer-Scheldt area dur- :'
ing the Early Roman period (ongepubliceerd opgravingsverslag, AIVU 1987) c
166, noot 94: 'In Hoogeloon also a section of road surface consisting of iron ore
was found.'
- 20** Mw C. Bakker (directeur van de Afdeling Archeologie van de Dienst
Stadsbeheer van Den Haag) in een brief dd. 29 juni 1999. Zie ook Ab Waasdorp,
'Een Romeins wegennet bij Den Haag', Spiegel Historiae 34 (1999) 436-440
(p. 438). Op het Wateringse Veld in Den Haag zijn vier Romeinse mijlpalen in
situ gevonden. De weg liep van Naaldwijk naar Voorburg.
- 21** Plinius de longere, Epistulae II, 17.
- 22** Konrad Milier, Die Peutingersche Tafel. Neudruck der letzten von Konrad
Milier bearbeiteten Auflage (...) (Stuttgart 1962); P. Stuart, De Tabula
Peutingeriana,
met facsimile van de eerste gedrukte versie van deze kaart uit 1598.
- 23** Alain Vanderhoeven, 'The earliest urbanisation in Northern Gaul: some impli-
cations of recent research in Tongres' in: N. Roymans (red.), From the Sword to
the Plough. Three studies on the earliest romanisation of Northern Gaul.
Amsterdam Archaeological Studies 1 (Amsterdam 1996) 189-260 (p. 230).
- 24** Robert Nouwen, Tongeren en het land van de Tungri. (31 v. Chr. -284 n. Chr.)
(Leeuwarden/Mechelen 1997) 295, 299, 306; Vanderhoeven, 'The earliest
urbanisation', 234-235.
- 25** Caesar; De bello gallico VI, 30.
- 26** Chevallier, Les Voies romaines (1972) 8; Idem, Les Voies romaines (1997) 33.
Een voorbeeld is de afsnijding van de oeverweg van de Maas tussen Blerick en
Maashees (Kaart 1). Zie J. Ort, Oude wegen en landwerken in Limburg en aan-
grenzende gewesten (Leiden 1884) 117. De naam van de stad Compiegne (F)
duidt erop dat daar de oeverweg van de rivier de Oise werd afgesneden:
A. Grenier, Manuel d'archéologie gallo-romaine I- IJI: Partie II: L'archéologie
du sol. Les Routes (Paris 1934) 259.
- 27** Vanvinckenroye, Tongeren Romeinse stad, 58, 61, 150-151.
- 28** Zie het kaartje in Chevallier, {les Voies romaines (1997) 100, fig. 42.
- 29** Mondelinge mededeling van W. Vanvinckenroye, Tongeren.
- 30** De naam 'Kempenweg' bij Vanvinckenroye, Tongeren Romeinse stad, 150-151:
plattegrond van Atuatuca Tungrorum.
- 31** W:J. van Tent, 'Vechten -Fectio' in: Van Es en Hessing, Romeinen, Friezen en
Franken, 212-218 (p. 212).
- 32** Stuart, De Tabula Peutingeriana II, 17.
- 33** Willeros, 'Romans and Batavians. A regional study, II', 231-233 (= 391-393);
Rien Polak, 'Een bonte verzameling mensen' in: Hessing, e.a., Romeinen langs
desnelweg, 62-71 (p. 63).
- 34** Polak. 'Een bonte verzameling', 66; en Sirnon Wynia, 'Garnizoensplaats aan de
rijks grens' in: Hessing, e.a., Romeinen langs de snelweg, 30-34 (p. 30).
- 35** Polak. 'Een bonte verzameling', 66.
- 36** DEAE [Vir]ADEC[di] civ]ES TVNGRI [et] NAVTAE [qu]I FECTIONE
[c]ONSISTVNT V:S:L.M.: 'Aan de godin Viradecdis hebben de burgers van
Tongeren en de schippers die zich te Vechten vestigden, hun gelofte ingelost,
gaarne en met reden.' Voor een foto zie bijvoorbeeld Hessing, e.a., Romeinen
langs de snelweg, 66.
- 37** Voor Tricht, zie P.A. Henderikx, De beneden-delta van Rijn en Maas. Landschap
en bewoning van de Romeinse tijd tot ca. 1000. Hollandse Studiën 19 (Hilver-
sum 1987) 43, 125; H. Berendsen, Fysische geografie van Nederland. 4 d In
(Assen 1997) 1\;/; 212.
- 38** Tacitus, Historiae \I; 20.
- 39** Van Es, 'De Romeinse vrede', 24. ,
- 40** Idem, De Romeinen in Nederland, 110; Van den Hurk, 'The tumuli from the
Roman Period of Esch, V', 33; Bechert en Willeros, De Romeinse rijks grens, 72.
- 41** G. Beex, 'Halder (Tadia?)', BH 38 (1986) 277-288 (p. 277).
- 42** Van den Hurk, 'The tumuli from the Roman Period of Esch, V', 33; Kortlang,
De Dommelvallei II, 32, 34; W Heesters en C. Rademaker, Sint-Michielsgestel.

Een historische verkenningstocht (Sint-Michielsgestel 1994) 28; Verwers, 'North Brabant in Roman and Early Medieval times, V', 109.

43 Beex, 'Halder (Tadia?)', 278; Kortlang, De Dommelvallei 11, 34; Heesters en Rademaker, Sint-Michielsgestel, 29.

44 G. Beex, 'Archeologisch Nieuws', Nieuwsbulletin van de Koninklijke Nederlandse Oudheidkundige Bond 5 (1969) 102; Idem, 'Roman finds in North Brabant', BROB 23 (1973) 159-188 (p. 178, G. nr. 95); Van den Hurk, 'The tumuli from the Roman Period of Esch, V', 31.

45 WH. Th. Knippenberg, 'Gestempeld Romeins aardewerk uit Halder, gem. Sint-Michielsgestel', BH 19 (1967) 90-95 (p. 91-94).

46 Deze bevinden zich in het Oudheidkundig Museum van Sint-Michielsgestel. Mondelinge mededeling van L. van den Hurk.

47 Beex, 'Archeologisch Nieuws', 113.

48 Knippenberg, 'Romeinse wegen', 61.

49 Roymans en Derks, De tempel van Empel.

50 H.J.A. Berendsen, 'Roman river courses in the Central Netherlands', BROB 40 (1990) 243-249 (p. 244, 247-248;); Henk J.A. Berendsen & Esther Stouthamer, Palaeographic Development of the Rhine-Meuse Delta (Assen 2001) 87 en op p. 88 kaart 9.8a en kaart 9.8b; 238, channel belt nummer 169 = Romeinse (Velddrielse) Maas; 257, ouderdom van channel belt nr 169. op de bijgevoegde 'Geological-geomorphical map of the Rhine-Meuse delta, the Netherlands' wordt channel nr 169, de Romeinse Maas, aangeduid met een lichtbruine kleur, hetgeen ook het geval is in fig. 4.12 op p. 47. Voor de gegeven jaartallen zie noot 52.

51 Oeverwallen zijn de wallen langs de oever van een rivier die zijn ontstaan door-
dat bij een overstroming het zwaardere zand langs de rivier werd afgezet en het fijnere slib verder weg bezonk (in de kommen).

52 Hedellag vóór 190 n. Chr. aan de linkeroever van de Maas: H.J.A. Berendsen, Fysischegeografie van Nederland. 4 dln (Assen 1996-1997) IV 174, fig. 8.24; Berendsen en Stouthamer, Palaeographic Development, 88 (vgl. fig. 9.8a met fig. 9.8b). N.B.: De gegevenjaartallen zijn B(efore) P(resent), waarbij P(resent) = 1950 na Chr. Voor het begin van de verlanding van de Romeinse Maas bij Velddriel moet een marge van :f: 50 jaar worden aangenomen (zie p. 239, nr 169). De huidige Maasloop moet dus ergens tussen (190-50 =)140 en (190 +50 =)240 na Chr. zijn ontstaan.

53 Johan Hendriks, Prisma archeologie in de Lage Landen (Utrecht 1994) 162.

54 Verwers, 'North Brabant in Roman and Early Medieval times, V', los bijgevoegde kaart: Sheet 1.

55 Oevergronden zijn gronden die worden afgezet bij een doorbraak van een oeverwal. Niet te verwarren met overslaggronden die worden afgezet bij een doorbraak van een dijk. Deze bestonden in de Romeinse tijd niet, want de rivierdijken zijn pas na 1000 aangelegd.

56 Topografische kaart 45 's-Hertogenbosch W 1: 50.000 (herzien tot 1896; ged. herzien tot 1921; uitgave 1939). De namen Voorstraat en Achterstraat in Velddriel zouden wel eens een aanwijzing kunnen zijn voor het bestaan van een noord-Zuidverbinding. Vanuit Tongeren bezien immers ligt de Voorstraat vóór (ten zuiden) van de Romeinse Maas (nu de Velddrielse stroomrug) en de Achterstraat achter (ten noorden) daarvan.

57 Na 190 werd de bedding van de Maas daardoor langzaam 'omhooggetild'.

58 Voor de oriëntatie van de tempel, zie Roymans en Derks, De tempel van Empel, 18-19.

59 Schriftelijke mededeling van H. Berendsen.

60 Waar nu de Willemshoeve en de Hazenakkers liggen (Grote Provincie Atlas Noord-Brabant/Oost. 1:25.000 (Groningen 1990) kaart 42, co ordinaten 151:406. Vgl. Heesters en Rademaker, Sint-Michielsgestel, 66.

61 Het Smalwater doorsnijdt de hoge rug tussen Dommel en Beerze. De heren van Boxtel hebben het vóór 1232 laten graven ten behoeve van een watermolen: K.A.H.W. Leenders, 'Historisch-geografische beschouwingen Boxtel', <http://users.bart.nl/~leendersltxt!boxbin.htm> (dd. 30-10-1999), p. 4 van 15;

Leenders, 'Concurrentie of navolging? Ruimtelijke planning in het centrum van Boxtel in de dertiende eeuw', BH 52 (2000) 59-72 (p. 64). Op de geomorfologische kaart heeft het Smalwater dan ook geen dalbodem en op de bodemkundige kaart geen beekafzettingen.

62 P. Leman, 'Geschiedenis en archeologie van de Romeinse wegen' in: Stuart en De Grooth, Langs de weg, 7-11 (p. 10).

63 Lijten, 'airschot', 4. Een goede bron voor oude gemeentegrenzen is bijvoorbeeld de bekende Kuypers Gemeente atlas van de provincie Noord-Brabant in 1865.

64 Frans WM. Vera, Metaforen voor de wildernis. Eik, hazelaal; rund en paard ('s-Gravenhage 1997) 321-328. I. Buisman, Nederland zoals het was -zoals het is. 2 dln (Baarn 1975) I, 166-169. K.A.H.W Leenders, 'De vorming van de gemeenten ten westen van de Donge', Noordbrabants Historisch Jaarboek 17-18 (2000/2001) 120-153 (p. 136).

65 Lijten, 'De uitgiften', 186.

66 Ibidem, kaart op pp. 190-191; Idem, 'airschot', kaart op pp. 24-25; Idem, 'Taxandrië', 111-112.

67 Idem, 'Oirschot', 7; tekst in aNB nr 842.

68 Lijten, 'Oirschot', 15, kaart pp. 24-25.

69 Nevenheuvel wordtook Nevelheuvel en Schatkuilook Schutkuil genoemd.

70 Lijten, 'Oirschot', 15. ~

71 Althans volgens de ambtenaren van' de hertog van Brabant die in de vijftiende eeuw de grensconflicten kwamen beslechten, paalde Woensel aan dit punt. De notabelen van oirschot waren het daar niet mee eens. Toch wilden zij blijkbaar geen trammelant met de hertog, want zij besloten de betreffende 300 bunder 'opnieuw' te kopen, zodat de beek Ekkersrijt ('weer') de grens werd. Ongeveer hetzelfde kan worden gezegd van de 64 bunder westelijk daarvan. Die werden van Oerle gekocht. Toen was Landvoort Noord geen gp meer, maar het hoekpunt van een rechte hoek die de grens vormde tussen de gemeenten Oirschot en Zeelst, later Veldhoven (Lijten, 'Oirschot', 19-27).

72 Lijten, 'Oirschot', 19-27.

73 Zie HANB, kaart 669, Oirschotse Heide.

74 Op oude topografische kaarten is nog een 'dijk' te zien, bijvoorbeeld op topografische kaart 51 Eindhoven west (Verkend in 1840. Herzien tot 1899, ged. herzien tot 1930. Schaal 1:50.000). Ook in HANB, kaart 669. Het Langven en de dwarsdijk zijn in recente tijden 'wegontgonnen'.

75 Lijten, 'De uitgiften', 199.

76 Ibidem, Lijten, 195.

77 Ibidem, 198, voor de ligging van de watermolen.

78 Ik dank de voorzitter van de Stichting Historisch Erfgoed te Veldhoven, dhr J. Bijnen, die mij hierover uitvoerig heeft geïnformeerd.

79 HANB, kaart 587 's-Hertogenbosch. Nu ligt dit punt iets westelijk van de Harendonkseweg in de Bossche woonwijk De Morgen.

80 D. van Diepen, 'De geografische ontwikkeling van het Maaskantgebied in verband met zijn bodemgesteldheid', BrabantsJaarboek 1 (1950) 108-127 (p. 119).

81 Dit grenspunt is de laatste tijd vele malen verlegd. In 1999 zelfs tweemaal. Hier gaat het over het grenspunt van vóór 1928, gelegen 250 meter noordnoordoostelijk van het middelpunt van De Schans (nu restaurant De Pettelaar), tevens 350 meter westelijk van het Provinciehuis. Ik dank dhr B. Zantingh van het Kadaster Noord-Brabant te Eindhoven en dhr G. van Orsouw van de Landmeetkundige Dienst van het Provinciehuis te 's-Hertogenbosch voor hun informatie.

82 HANB, kaart 627, 628, 647, 648, 669, 690, 707, 723.

83 Claassen, Een belangrijke Gallo-Romeinse nederzetting, 11.

84 Ibidem, II; zie ook Kaart VII.

85 Ibidem, 16-21, 30-44.

86 WH. Th. Knippenberg, 'Een ijzergieterij en een pottenbakkerij op Halder te St. Michielsgestel in de Romeinse tijd?', BH 17 (1965) 93-95 (p. 93); Claassen, Een belangrijke Gallo-Romeinse nederzetting, 45-48.

- 87 Verwers, 'North Brabant in Roman and Early Medieval times, V', 116, 119, 125.
- 88 Ibidem, 55.
- 89 Mondelinge mededeling van A. Claassen, Lommel (B). Volgens hem zou de voedselvoorziening van de voorbijtrekkende legereenheden de belangrijkste functie van de villa zijn geweest.
- 90 De Halderse Akkers lagen waar nu de Hazenakkers en de Willemshoeve liggen (Zie Heesters en Rademaker, Sint-Michielsgestel, 66). Het zijn oude akkers met een esdek (ontstaan door de plaggenbemesting in de Middeleeuwen), waaronder zich Romeinse archeologica bevinden. Dat is duidelijk op de Halderse akkers het geval (Kortlang, De Dommelvallei, 1,76 o.a. vondstnr 160 e. v., Kaart 12; II 32.)
- 91 Verwers, 'North Brabant in Roman and Early Medieval times, V' , 117 noot 416, met verwijzing naar Willems, 'Romans and Batavians. A regional study, I', 14. Daar is over dit onderwerp niets te vinden, maar wel in op. cit. II, pp 127-134; I conclusie p. 132. Zie ook Verwers op.cit., 116 tabel 20 en p. 118 tabel 21.
- 92 Verwers, 'North Brabant in Roman and Early Medieval times, V', 116. Niet te begrijpen is dat Verwers schrijft dat Willems' aardewerkspectrum wel klopt voor het rivierengebied (p. 117), maar dat 'the ratios of pottery that are characteristic of the castellum/castra/canabae category do not occur in Brabant' (p. 118). Dat is in regelrechte tegenspraak met wat op p. 116 valt te lezen, dat in Halder Inamelijk heel veel TS, SW en TW is gevonden en weinig BW, dat het percentage TNL en CW er onder het Brabantse gemiddelde ligt en dat Halder is te vergelijken met 'the villa-type settlement of Oirschot (51B -018 [= Sn:aten]), which has yielded a large amount of TS, SW and TW pottery and few kitchen-ware'.
- 93 Claassen, Een belangrijke Gallo-Romeinse nederzetting, 16-21.
- 94 Ibidem, 10-11.
- 95 Verwers, 'North Brabant in Roman and Early Medieval times, V', 116.
- 96 J.H. Holwerda en M.A. Evelein, 'Opgraving te Veldhoven (N.Br.)', Oudheidkundige Mededelingen uit het Rijksmuseum van Oudheden te Leiden I GR 4 (1910) 43-48 (p. 45 voor het citaat); J. Dheedene, 'Een Diana-terracotta-figuur uit Veldhoven', Brabantia 8 (1959) 240-245 (p. 243).
- 97 Holwerda en Evelein, 'Opgraving te Veldhoven', 46; Knippenberg, 'Romeinse wegen', 67; G. Beex, 'Archeol.~gisch overzicht der gemeente Veldhoven', BH 20 (1968) 110-123 (p. 118); J.E. Bogaers, 'In memoriam de Romeinse wachttorens te Veldhoven', BH 20 (1968) 162-163 (p. 163).
- 98 Holwerda en Evelein, 'Opgraving te Veldhoven', 45.
- 99 Beex, 'Archeologisch overzicht', 118.
- 100 Bogaers, 'In memoriam'; S.J. De Laet, 'De Kempen in de Romeinse en in de Vroeg-Merovingische tijd', BH 2 (1950) 29-38 (p. 33).
- 101 Verwers, 'North Brabant in Roman and Early Medieval times, V', 44.
- 102 Beex, 'Archeologisch overzicht', 118.
- 103 Zie noot 16.
- 104 Zo typeert Judith Schuyf kernachtig oude heidense heiligdommen: Judith ISchuyf, Heidens Nederland. Zichtbare overblijfselen van een niet-christelijk verleden (Utrecht 1995) 26. Valentijn was een Romeinse priester en martelaar in ~ de derde eeuw; feestdag 14 februari (G. Bannenberg, 'De waarde van plaatselijke traditie', BH 1 (1949) 78-81 (p. 81)).
- 105 Chevallier, Les Voies romaines (1997), 293.
- 106 De huidige kapel is van recente datum, maar er zijn ter plaatselijke helrode veld-
t ovenstenen, stukken lei en zware eikenbalken opgegraven die wijzen op een
t oudere kapel: P.J. Marm en C.M.A. Caspers (red.), Bedevaartplaatsen in
t Nederland 2: Provincie Noord-Brabant (Hilversum 1998) 950.
- 107 Bannenberg, 'De waarde van plaatselijke traditie', 81.
- 108 Margry en Caspers, Bedevaartplaatsen in Nederland, 952-954.
- 109 Schuyf, Heidens Nederland, 22.
- 110 Christel Aaftink, Drie eeuwen Sint Servaasparochie in Borkel en Schaft, 1690-1990 (Borkel en Schaft 1990) 17.

- 111** Margry en Caspers, Bedevaartplaatsen in Nederland, 135-137.
- 112** Ibidem, 819-822.
- 113 Roymans en Derks, De tempel van Empel, 14-17.
- 114 Ibidem, 25.
- 115 Mededeling van W Verwers in het Eindhovens Dagblad van 16 maart 1996 (Straten); Nico Roymans, Ton Derks en Andrea Klomp, 'Het Gallo-Romeinse tempelcomplex' in: Roymans en Derks, De tempel van Empel, 40-58 (p. 42).
- 116 Uitzonderingen zijn Eethen (19 km), Sprang (20), Waalwijk (18), Loon op Zand (17) en Nederweert (21); Herman Strijbos, 'Stad en achterland, een wereld van verschil. Toepassing van baksteen en natuursteen aan middeleeuwse kerken in 's-Hertogenbosch en de Meierij' in: Hans Willems, e.a. (red.), De onderste steen boven. 25 jaar bouwhistorie in s-Hertogenbosch (Utrecht 2000) 78-84 (p. 80).
- 117 Herman Strijbos, Kerken van heren en boeren. Bouwhistorische verkenningen naar de middeleeuwse kerken in het kwartier Kempenland ('s-Hertogenbosch 1995) 16-17.
- 118 M.P. van Blijtenen, Langs de heiligenweg. Perspectief van enige vroeg-middeleeuwse verbindingen met Noord-Nederland. KNAW; afd. Letterkunde, NR 94 (Amsterdam 1977) 30-38. adolphus is geboren in Best, dat toen deel uitmaakte van airschot. Hij was pastoor in airschot. Dat deed hij niet tot zijn genoegen en liet zich overhalen naar Utrecht te komen. Hij kreeg opdracht in Friesland ketterijen te bestrijden en slaagde daarin. Eenmaal teruggekeerd in Utrecht, overleed hij. Hij is patroonheilige van de kapittelkerk in Borgloon (bij Tongeren).
- 119 I. Bots en H. Mélotte, Van Wederf tot Valkenswaard (Valkenswaard 1977) 29-30.
- 120 De genoemde oude wegen staan alle vermeld in HANB, kaart 568, 627, 628 en 648.
- 121** Van zuid naar noord gerangschikt: Kolis, collis 'hoogte, heuvel'; Romeins Kerkhof, een gebied met akkerSjen weilanden ten westzuidwesten van Sint-Hlibregts-Lille en ten noordwesten van Kolis; Straten, stemo, strati, stratum, o.a. 'bestraten, effenen, rechte trekken' (volgens G. Beex, 'S~aten, stegen, banen, wegen, dijk en pad. Wat zijn dat?' BH 42 (1990), 85-90, ligt in de naam 'straat' meer de nadruk op iets dat recht is dan op iets dat verhard is); Kasteren en Casterenshoeve, castra, castrorum 'legerplaats, kamp'; Rome, een gehucht tussen Rossum en Velddriel.
- 122** F. Vermeulen en M. Antrop (red.), Ancient Lines in the Landscape. A Geoarchaeological study of protohistoric and Roman roads and field systems in Northwestern Gaul. Bulletin antieke beschaving. Supplement 1 (Leuven 2001) 3-7, 112-113, 179-180.

Reacties op het artikel van J. Mennen

I.

Speuren naar Romeinse wegen is een thema in de Nederlandse archeologie dat met enige regelmaat de aandacht krijgt. Talrijke artikelen en boeken zijn sinds het einde van de negentiende eeuw aan dit onderwerp gewijd. Het artikel van J. Mennen kan dan ook worden geplaatst in een lange traditie van archeologen, geografen en historici die zich met dit onderwerp hebben beziggehouden. De auteur start met de publicatie van het onderzoek van Knippenberg naar de Romeinse wegen in Noord-Brabant (1961). Na zware kritiek van Leenders (1983) op Knippenberg en andere wegonderzoekers zouden geen serieuze pogingen meer zijn ondernomen om het onderzoek naar Romeinse wegen weer ter hand te nemen. De auteur gaat in het verdere verloop van zijn bijdrage niet meer in op de argumenten die Knippenberg en Leenders naar voren brengen. Dit zou een veel betere inleiding op de materie zijn geweest dan de inleiding die er nu ligt. Hierin worden de resultaten van het archeologische onderzoek in Noord-Brabant naar voren gebracht en ondersteund door een lange lijst van publicaties, zonder dat dit een bijdrage levert aan het thema, namelijk de Romeinse route tussen Rossum en Tongeren.

Het doel van het artikel is om argumenten te leveren voor het bestaan van een doorgaande route dwars door Noord-Brabant, een route die door vele

auteurs (noot 3) min of meer als vaststaand op kaarten in hun publicaties is ingetekend. Een sterk punt is dat de auteur voor dit moeilijke thema een basis van argumenten probeert te leggen waarmee het tracé van de route tussen Rossum en Tongeren wordt aangegeven. Te prijzen valt dat de auteur zich ervan bewust is dat zijn hypothese aangaande deze route -de weg heeft op of in de nabijheid van de route gelegen -veel discussie zal oproepen. Bij deze breng ik dan ook enkele discussiepunten in. Deze zijn van wat algemenere aard, daar ik niet in de gelegenheid was om alle door de auteur geraadpleegde bronnen door te nemen en ik ook geen historicus ben.

De auteur heeft gelijk wanneer hij stelt dat Romeinse wegen, ook de belangrijkste verbindingswegen, in onze streken zelden geplaveid waren. Ik durf zelfs te stellen dat deze wegen, waar de ondergrond het toeliet zelfs niet verhard waren met grind. De Brabantse en Limburgse zandgronden waren dikwijls goed waterdoorlatend en het enigszins bolle wegdek en beide bermsloten zorgden dan voor een goede waterafvoer. Daar waar noodzakelijk, vormden een of meer grindlagen het wegdek, zoals bij de Romeinse wegen die bij Rimburch in Zuid-Limburg of in de Nijmeegse canabae bij de lgerplaats van het Tiende Legioen zijn opgegraven. Dezelfde weg in Nijmegen, maar dan een kilometer oostelijker, is slechts een zandweg met hier en daar een grindverharding (H. van Enckevort & K. Zee, Het Kops Plateau. Prehistorische graafheuvels en een Romeinse legerplaats in Nijmegen (Abcoude/Nijmegen 1996) 61, foto). De belangrijke weg tussen Nijmegen en Cuijk is bij de Romeinse wachttorens Malden-Heumensoord een zandweg zonder wegdek en met bermsloten. Iets ten zuiden van Cuijk is dezelfde weg evenwel verhard (P. van der Heijden, 'Het wegennet rond Cuijk' in: H. van Enckevort & J. Thijssen, Cuijk. Een regionaal centrum in de Romeinse tijd (Utrecht 2002) 46, foto). Op de rivierafzettingen in het westen van Nederland zijn daarentegen de wegen vaker aangelegd op een aarden dam die is gefundeerd op slieten.

In tegenstelling tot de auteur denk ik niet dat de gezochte Romeinse weg in het rulle zand van de Kempen is verwaaid en weggespoeld. Eerder is deze weg, die zich op veel plaatsen niet zoals op de loss als een holle weg heeft kunnen manifesteren, nadat hij buiten gebruik raakte op vele plaatsen ten offer gevallen aan ploegende boeren. Op ander plaatsen kunnen nog wel degelijk delen van de weg als zodanig in gebruik zijn. Dit is bijvoorbeeld het geval met de vergelijkbare weg tussen Nijmegen en Cuijk. Delen van deze weg zijn zowel in de gemeente Nijmegen als in Heumen nog daadwerkelijk als weg of pad in gebruik. Daar waar zo'n oude weg niet meer als zodanig zichtbaar is, kunnen opgravingen en luchtfoto's uitkomst bieden.

Voorbeelden van een dergelijk aanpak vinden we terug in F. Vermeulen en M. Antrop (red.), *Ancient Lines in the Landscape. A Geo-archaeological study of protohistoric and Roman roads and field systems in northwestern Gaul*. Bulletin antieke beschaving..Supplement 7 (Leuven 2001).

Het uitgangspunt van Mennen dat de weg vanuit Vechten over Rossum (Grinnes) en Halder richting Tongeren liep, is plausibel. In dat geval zouden de vermoedelijk Romeinse brugresten over de Waal bij Zaltbommel-Zuilichem (W Pleyte, W, 1896: 'Iets over de oude brug te Zuilichem', *Verslagen en Mededeelingen der Koninklijke Akademie van Wetenschappen. Afd. Letterkunde, 3de reeks, 12 (1896) 290-297*) onderdeel van de weg hebben gevormd en in het verhaal kunnen worden betrokken.

Het stuk over de terra sigillata draagt niets aan het verhaal bij. De gevonden Zuid-Gallische terra sigillata in Halder zal niet wezenlijk afwijken van hetzelfde soort aardewerk in de belangrijkste landelijke nederzettingen elders in Brabant, zoals bijvoorbeeld in Oost- Westerveld. Alleen het aantal ligt hoger gezien de regionale functie die Halder in de Romeinse tijd had. Dit aardewerk hoeft niet per se via Tongeren te zijn aangevoerd, maar kan ook via het water en vanuit Nijmegen in Halder zijn beland. De aardewerk-spectra van Halder en Straten zijn nog nooit goed uitgewerkt voor de verschillende perioden in de Romeinse tijd. Zolang dat nog niet is gebeurd, kunnen hieruit geen conclusies worden getrokken. Het voorkomen van veel terra

sigillata in een bepaalde periode kan veelzeggend zijn voor de aard van de site (vicus, villa) maar zegt nog nietsover de aanwezigheid van een belangrijke doorgaande weg of een militaire connectie. H'etzelfde kan worden gezegd van gladwandig aardewerk. hl bijna elk graf in het grafveld van Schayk (P.J.R. Modderman en C. Isings, 'Een grafveld uit de Romeinse tijd op de Gaalse Heide, gem. Schayk (N-Br.)', BROB (1960-1961) 10-11,318-346) zijn gladwandige kruiken aangetroffen, terwijl hier duidelijk geen relatie is met Romeinse soldaten.

Een van de belangrijkste argumenten van de auteur om de route te kunnen bepalen zijn de grenspunten van gemeenten (gp's), waar drie of meer gemeenten aan elkaar grenzen. Op basis van onderzoek van Lijten in Oirschot en Veldhoven zou blijken dat de gp's rond beide gehuchten mede werden bepaald door de ligging ten opzichte van de toen nog zichtbare/gebruikte Heerstræet (onderdeel van de gezochte route). De argumentatie voor dit deel van de route lijkt heel plausibel, maar het gaat te ver om aan te nemen dat andere gp 's (Empelse Hut, De Schans) eenzelfde oorsprong hebben. Hier kunnen net zo goed andere oriëntatiepunten in het landschap een rol hebben gespeeld. Bovendien mag niet worden uitgesloten dat landmeters toentertijd snijpunten van lijnen tussen kerktorens als grenspunt hebben gebruikt.

Het gaat mijns inziens te ver om kapellen en kruisen die zich ergens in de buurt van de veronderstelde route bevinden te gebruiken als aanwijzing voor het bestaan van die route. Er liggen in Noord-Brabant nog veel meer van deze sacrale punten in het landschap. Hebben die dan allemaal een relatie met een oude weg? Ik heb het Idee dat we dan in een cirkelredenering belanden-

Ook het gebruik van de verspreidingskaart van tufsteen zoals die door Strijbos is vervaardigd om de hypothetische route van de weg te onderbouwen is misleidend. Op de kaart van Strijbos is alleen de tufsteen in 's-Hertogenbosch en de Meierij gekarteerd. Ook in de aangrenzende gebieden van Noord-Brabant, België, Limburg en Gelderland is op vele plaatsen tufsteen aangetroffen in kerken en andere gebouwen en het materiaal komt voor in bijna alle romaanse kerken in Nederland, van Friesland tot Limburg. Als de kaart van Strijbos ook voor de nog lege delen wordt ingevuld, zullen we waarschijnlijk een homogene puntenwolk zien van vindplaatsen van tufsteen. Dan vervalt het argument dat de route van Empel tot aan de Belgische grens de as van het verspreidingsgebied van tufsteen vormt. Samenvattend lijken er wel enkele aanknopingspunten voor de route in het artikel te zitten, zoals de gp's die direct met een Heerstræet zijn verbonden. Het lijkt echter zinloos alle gp's zonder meer met elkaar te verbinden. Meer resultaat wordt bereikt door een combinatie van uitgewerkte historische bronnen waarm over oude wegen wordt geschreven, archeologisch onderzoek en luchtfoto's. Mogelijk dat hier en daar nog delen van de Romeinse weg als zodanig in het moderne cultuurlandschap zijn terug te vinden. Daarvoor is een gedetailleerde analyse van de topografische kaarten van het gebied noodzakelijk. Vooral de kaarten uit de eerste helft van de vorige eeuw, dus van voor de ruilverkavelingen en de grootschalige dorpsuitbreidingen, zijn daarbij van belang. Daarbij zal niet alleen aandacht moeten worden geschonken aan de topografie. Ook het natuurlijke landschap, de moerassen, de rivierovergangen en de goed begaanbare pleistocene dekzanden/rivierdalen spelen een grote rol in de ontdekkingsreis naar de Romeinse weg/route tussen Rossum en Tongeren.

Harry van Enckevort
Bureau Archeologie
Gemeente Nijmegen

II.

Over de locatie van Romeinse wegen is in het verleden vaak met passie gedebatteerd en gespeculeerd. Zoals zo vaak eindigde ook deze passionele discussies in scheldpartijen en onbegrip. Hierdoor werd het lokaliseren van

Romeinse wegen een onderwerp waaraan je je vingers eerstegraads kon en nog steeds kunt b.randen. Het is daarom niet vreemd dat over Romeinse wegen in Noord-Brabant de laatste decennia weinig publicaties zijn verschenen. Het kind van de rekening is de archeologie. Het doet ons daarom deugd dat Mennen de moed heeft gehad om een artikel te schrijven over dit heikele onderwerp.

Mennen beargumenteert in zijn artikel het bestaan van een weg die in de Romeinse tijd zou hebben gelopen in Noord-Brabant ten zuiden van de Maas. Uitgaande van de stelling dat deze zogenaamde 'Kempenweg' niet meer archeologisch waarneembaar is, reconstrueert hij op nauwgezette manier de route die deze weg kan hebben gevolgd. De weg zou vanaf Tongeren, door de Kempen en zo in de richting van Rossum hebben gelopen. Mennen hoopt met zijn artikel het onderzoek naar Romeinse wegen in Noord-Brabant nieuw leven in te blazen. Vreemd genoeg meent hij hiertoe precies die discussie te moeten hervatten die het wegenonderzoek in het verleden heeft verlamd:

In de literatuur over Romeinse wegen is een onderscheid gemaakt tussen de begrippen weg en route (naar Willem J.H. Willems, 'Romeinse wegen in Limburg', Historisch-geografisch Tijdschrift 1(1987) 6-11). De term 'route' wordt gereserveerd voor de lijn waarop, of in de nabijheid waarvan, de weg daadwerkelijk heeft gelopen: een hypothetische zone, een bandbreedte waarbinnen 'de weg' liep. Het begrip 'weg' wordt gereserveerd voor de feitelijke (archeologisch waarneembare) weg, zoals een lijnelement zichtbaar op een luchtfoto, een grondspoor in een opgravingsput, een grindconcentratie in een boring.

Het bestaan van een 'route' wordt in de regel beargumenteerd aan de hand van indirecte archeologische, geografische en historische gegevens. De aanwezigheid van een Romeinse tempel of van een grafveld, bijzondere plaatsnamen, oude perceelsindelingen, oude gemeentegrenzen, en dergelijke meer. Deze argumenten worden allemaal in routediscussies betrokken. Zo ook in dit artikel van Mennen-

Deze dataset die (in sommige gevallen krampachtig) in de routediscussie wordt benut, lijkt nauwgezet samengesteld, maar dat is slechts schijn! We mogen namelijk niet over het hoofd zien dat de gehanteerde dataset in wezen incompleet is. In de toekomst zullen nog wel meer Romeinse tempels worden gevonden of 'verdachte' toponiemen worden geïdentificeerd. Het moet bovendien duidelijk zijn dat de hypothese van een route die niet wordt geschraagd door verscheidene feitelijke, archeologische waarnemingen van een weg, nooit het hypothetisch niveau kan overstijgen.

Mennen veronderstelt dat de 'Kempenweg' een onverharde weg was, en zodoende nu niet meer archeologisch waarneembaar is. Uitgaande van deze stelling concentreert hij zich op een reconstructie van de route. Wij zijn er echter van overtuigd dat een eventueel aanwezige weg plaatselijk zeker nog archeologisch waar te nemen kan zijn. Natuurlijk kan het zo zijn dat de weg inderdaad onverhard en daardoor minder of mogelijk helemaal niet meer is geconserveerd op de zandgronden. Maar de weg heeft ongetwijfeld ook zones en landschappen doorsneden waar noodgedwongen werd gekozen voor een meer duurzame constructie en waar de bewaringscondities gunstiger zijn dan op de hogere zandgronden. Concreet moet hier worden gedacht aan de beekdalen. Daar zijn in het verleden doorwaadbareplaatsen (voorden) of bruggen aangelegd die doorgaand verkeer mogelijk moesten maken. Op de Regte Heide bij Goirle, bij Boxtel en bij Haaren zijn recentelijk in de beekdalen goed geconserveerde archeologische sporen gevonden die in verband gebracht kunnen worden met prehistorische en Romeinse wegen (J.A.M. Roymans, '-Escomplex Belversche Akkers, gemeente Haaren; een waarderend archeologisch onderzoek', RAAP-rapport 722 (2001)). Discussies over routes hebben de nare eigenschap om vrij snel het karakter aan te nemen van een gesprek tussen een Jehova-getuige en een ongelovige. Wij zijn de mening toegedaan dat om het debat waarlijk nieuw leven in te blazen alle energie moet worden aangewend voor het zoeken naar sluitende

bewijsstukken. We moeten dan ook afzien van de ongetwijfeld geleerde, maar vanaf een bepaald ogenblik nog slechts weinig constructieve navorsingen zoals die van Mennen, en al onze creativiteit aanwenden om de archeologische restanten van de weg op te sporen. Het is onze overtuiging dat de sleutel tot het wegenonderzoek in Noord Brabant in de beekdalen moet worden gezocht, in de schaduw van de graafmachine en niet in de fichebakken van de vorsers.

Jan Roymans en Dieter Demey
Medewerkers RAAP,
Archeologisch Adviesbureau

III. Repliek van Jan Mennen:

Harry van Enckevort, Jan Roymans en Dieter Demey dank ik hartelijk voor hun commentaar. Zij hebben begrepen waar het in dit artikel om gaat, want zij leveren kritiek, roepen vragen op en bevorderen daardoor een betere benadering van de werkelijkheid, die op haar beurt aanzet om concreet te onderzoeken of de Romeinse weg die ik beschrijf werkelijk heeft bestaan. Met Jan Roymans en Dieter Demey ben ik het eens dat archeologen al hun creativiteit moeten aanwenden om de archeologische restanten van de weg op te sporen. Maar als zij van mening zijn dat het geen zin heeft verder te discussiëren over routes, omdat dit alleen zou leiden tot scheldpartijen of starre gesprekken tussen gelovigen en ongelovigen, dan wordt het me toch te gortig. Ik ben er nu juist van overtuigd dat er nog veel meer met gezond verstand en nuchter gediscussieerd, gestudeerd en geschreven zou moeten worden, voordat geleerden en autoriteiten zullen bepalen dat de dure graafmachines ergens in actie mogen komen. Bovendien is het niet alleen de archeologie die de hypothese kan verbeteren of voor een oplossing kan zorgen. Talrijke takken van wetenschap kunnen daartoe hun steentje bijdragen, waarbij het de kunst is om tot een werkelijke synthese te komen. Zo ging het bijvoorbeeld met de landijstheorie. Ook die is nog nooit bewezen, maar na vele theorieën, na lange tijd speuren, hard studeren, felle discussies en veel schrijven, bleek alles wonderwel in elkaar te passen en weet nu iedereen dat er in de geschiedenis van de aardkorst de laatste miljoen jaar ettelijke ijstijden zijn geweest.

De overige kritiek van beiden waardeer ik en die van Harry van Enckevort al helemaal. Ik nodig iedere lezer uit mij commentaar te leveren of relevante verschijnselen te melden. Wellicht dat ook uw inbreng leidt tot een betere hypothese. Mijn e-mail adres is: jmennen@planet.nl