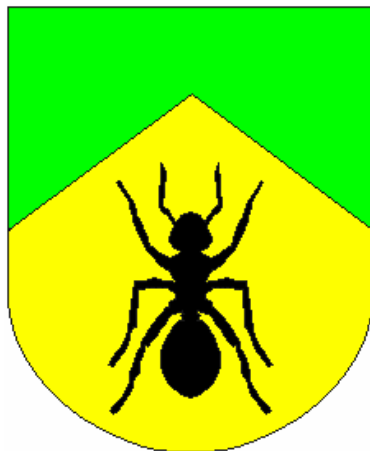


VASTU VÕETUD
Ahja Vallavolikogu 27.04.2011
määrusega nr 7

AHJA VALLA ARENGUKAVA 2011 – 2015



Ahja 2011

SISUKORD

1. SISSEJUHATUS	3
2. AHJA VALLA HETKEOLUKORRA ANALÜÜS	4
2.1. VALLA ASUKOHT JA KUJUNEMINE	4
2.2. RAHVASTIK	5
2.3. LOODUSKESKKOND	6
2.4. SOTSIAALNE ELUKESKKOND	7
2.4.1. Õppe- ja kasvatusasutused	7
2.4.2. Kultuuritraditsioonid ja nende säilitamine	9
2.4.3. Sportimisvõimalused	13
2.4.4. Sotsiaalhoolekanne ja elanike tööhõive	14
2.4.5. Meditsiiniline teenindamine	15
2.5. TEHNILINE INFRASTRUKTUUR	16
2.5.1. Valla teed	16
2.5.2. Veevärk, kanalisatsioon, puhastusseadmed	17
2.5.3. Jäätmemajandus	18
2.5.4. Energeetika ja soojamajandus	18
2.5.5. Telekommunikatsioonid, andmeside	19
2.6. ETTEVÕTLUS	19
2.7. VALLA JUHTIMINE	20
2.8. KOLMAS SEKTOR	21
MTÜ Ahja Kristlik Hoolekandekeskus	21
Ahja valla spordiklubi "Sipelgas"	21
MTÜ Avar	21
MTÜ Ahja Kultuuriselts „Aya Häärber“	22
2.9. PLANEERINGUD	22
3. SWOT ANALÜÜS	25
4. AHJA VALD AASTAL 2015	26
5. ARENDUSTEGEVUSE EESMÄRGID	27
5.1. ATRAKTIIVNE TURISMIKESKKOND	27
5.2. KOHALIKE TEENUSTE KÄTTESAADAVUS	27
5.3. HEA ELU- JA ETTEVÕTLUSKESKKOND	28
6. TEGEVUSKAVA ARENGUEESMÄRKIDE SAAVUTAMISEKS AASTATEL 2008-2013	TÕRGE!
JÄRJEHOIDJAT POLE MÄÄRATLETUD.	
6.1. ATRAKTIIVNE TURISMIKESKKOND	29
6.2. KOHALIKE TEENUSTE KÄTTESAADAVUS	29
6.3. HEA ELU- JA ETTEVÕTLUSKESKKOND	30
7. ARENGUKAVA SEOS TEISTE ARENGUT SUUNAVATE DOKUMENTIDEGA	31
8. ARENGUKAVA RAKENDAMINE JA TAGASISIDE	31
KASUTATUD KIRJANDUS	32
LISAD	32
Lisa 1: Ahja valla ajaloo, arheoloogia ja arhitektuurimälestised	33
Lisa 2: Rahvastikuprotsessid 1970 - 2004	34
Lisa 3: Laenu tagasimakse graafik	36

1. Sissejuhatus

Ahja valla arengukava 2011-2015 on dokument, mis määratleb valla arendustegevuse põhisuunad ning eesmärkide saavutamiseks kavandatavad tegevused. Arengukava on kohaliku tasandi kokkulepe, sest ressursid on alati piiratud ning seetõttu peab arendustegevus lähtuma üldisest kokkuleppest. Arengukava ei sisalda igapäevaseid tegevusi, mida vald peab teostama temale seadustega pandud kohustuste tõttu.

Ahja valla arengukava 2011-2015 koostamise protsess algas 2004.a. oktoobris. Konsultandina kaasati FIE Ain Jõesalu ning vallas koordineeris tegevusi asevallavanem Juta Otsa. Viidi läbi 7 töögruppide koosolekut, kus oli osalejaid kokku ca 90. Samuti said kõik valla asutused võimaluse esitada oma nägemus valla edasise arengu kohta. Töökoosolekutel osales enamik volikogu liikmetest, vallavalitsuse töötajad, valla allasutuste juhid ja valla elanikud. Arengukava koostamise käigus määratleti hetkeolukord, koostati SWOT, seati arengueesmärgid ja kavandati tegevused 2005-2007, et hinnata eelarve ressursside olemasolu arendusprojektide käivitamiseks ja elluviimiseks.

Ahja valla arengukava on muudetud aastal 2008.

Ahja valla arengukava koosneb neljast osast:

- Valla hetkeolukorra kirjeldus
- SWOT analüüs arengueelduste määratlemiseks
- Visioon ja arengueesmärgid
- Tegevuskava eesmärkide saavutamiseks

Seoses arengukava tegevuskava perioodi möödumisega asuti 2008.a. alguses arengukava uuendama. Uuendamise protsessi kaasati konsultandina SA Põlvamaa Arenduskeskus, samuti vallavalitsuse töötajad. Olulise panuse andsid ka inimesed, kes osalesid Ahja mõisahäärberi kontseptsiooni loomise juures. Tööde käigus uuendati ja värskendati valla hetkeolukorda kirjeldavaid andmeid ja vastavalt sellele ka SWOT analüüsi ja arengueesmäärke. Koostati tegevuskava perioodiks 2008-2013, määratledes ära peamised investeringuobjektid, ressursid ja ajakava. Ahja Vallavalitsus koostas uue tegevuskava perioodiks 2011-2015, milles on kirjas peamised investeringuobjektid, ressursid ja ajakava.

2. Ahja valla hetkeolukorra analüüs

2.1. Valla asukoht ja kujunemine

Ahja vald asub Põlva maakonna põhjapoolses osas ja piirneb põhjast Tartu maakonna Võnnu vallaga, läänest Põlva maakonna Vastse-Kuuste vallaga, idast Mooste vallaga ja lõunast Põlva vallaga. Valla territooriumil on üks alevik ja kaheksa küla - Akste, Ibaste, Kosova, Kärša, Loko, Mustakurmu, Mõtsküla ja Vanamõisa. Asukoht kahe maakonna suhtes on soodne – 25 km kaugusel asub Põlva maakonna keskus ja 35 km kaugusele jääb Tartu linn.



Joonis 1. Ahja valla asukokoht Eesti Vabariigis

Ahja valla pindala on 72,23 km², mis on vabariigi valdade keskmisest suurusest 40 protsenti. Elanike arv 01.01 2011.a. seisuga oli 1115 ja asustustihedus 15 inimest ruutkilomeetril. Seega on Ahja vald üks tihedamalt asustatud vald Põlva maakonnas.

Ahja on saanud oma nime samanimeliselt jõelt. Jõgi kandis vanasti nime Ahtin – Püha jõgi. Võnnu kihelkonda, mille alla kuulub ka Ahja vald, on esimest korda ürikutes mainitud 1360. aastal. Esimesed teated siinsest mõisast pärinevad Liivi sõja eelsest ajast (1553). Peale Põhjasõda kinkis Peeter I mõisa pastor Ernst Glücki lesele (keisrinna Katariina I kasuema). Alates 1819.aastast kuni võõrandamiseni 1919.aastal kuulus mõis von Braschide suguvõsale, viimane omanik oli Ernst von Brasch.

Ahja vald kujunes välja tänu siin asuvale mõisavaldusele. Aastal 1866 anti ühiste asjade otsustamine valla elanike kätte ning moodustati vallavanema ametikoht. Üks tuntumaid vallasekretäre on olnud Jaan Puusepp. Kuni 1939. aastani Ahja valla piirid ei muutunud. 1939. aastal arvati Ahja valda kuulunud Nooritsmetsaküla Võru maakonna Mooste valla koosseisu. Likvideeriti Rasina vald, mille külad Laane, Viisli ja Kastmekoja ning Rasina asundus arvati Ahja valla piiridesse. Ahja valla Kõnnu, Lääniste ja Imste (Himpaste) külad arvati Võnnu valla ja Pedaspää küla Meeksi valla koosseisu.

1945. aastal moodustati valdade allüksustena külanõukogud. Ahja vallas moodustati Ahja, Akste-Kärša, Rasina ja Laane külanõukogu. 1. oktoobril 1950 moodustati maarajoonid. 1954. aastal likvideeriti Laane ja Akste-Kärša külanõukogu. Laane külanõukogu piirkond allutati Rasina külanõukogule. Akste-Kärša külanõukogu Akste ja Kärša külad arvati Ahja külanõukogu ja Valgesoo Põlva külanõukogu koosseisu.

19. detsembril 1991.a. kinnitati Ahja valla omavalitsuslik staatus ja Ahja vald astus omavalitsusliku haldusüksuse õigustesse.



Joonis 2. Ahja valla asulad

2.2. Rahvastik

Ahja vallas elab 2011.a. seisuga 1115 inimest. Viimasel aastakümnel on rahvaarv vähenenud. Valla elanikest on 50,8 % mehed ja 49,2 % naised. 0-14 aastaseid mehi on 14,2 % kogu meeste arvust, kuid samas vanuses naised on 11,7% kogu naiste arvust. 15-64 aasta vanuseid mehi on 71 % ja naised 62 %. Üle 65 aasta vanuseid naised on rohkem kui samas vanuses mehi, naised on 27 % ning mehi 15 %. Alla 64 aasta vanuseid on mehi 498 ja naised 414. Üle kuuekümnenda eluaasta on ülekaalus naised (151 naist ja 86 meest). Seega on vanemaealiste hulgas iga mehe kohta 1,75 naist, kuid alla 64aastaste hulgas on iga mehe kohta 1,2 naist.

Üle poole valla elanikest elab Ahja alevikus.

Tabel 1. Ahja valla elanike jaotus külade lõikes

Asula nimi	Kohalolevate elanike arv 01.01.2005	Kohalolevate elanike arv 01.01.2008
Ahja alevik	598	568
Akste küla	92	91
Ibaste küla	36	38
Kosova küla	98	96
Kärša küla	126	138
Loko küla	45	40
Mustakurmu küla	53	55
Mõtsküla küla	84	81
Vanamõisa küla	63	57
Kokku	1195	1159

Tabel 2. Elanike arvu dünaamika aastatel 2001 - 2008

Aasta	Kokku elanikke	Sünnid	Surmad	Saabus valda	Lahkus vallast	Vähene mine aastast
2001	1288	15	22	22	33	18
2002	1270	16	22	48	62	20
2003	1250	5	14	23	36	22
2004	1228	4	20	27	41	33
2005	1195	7	24	50	31	1
2006	1194	12	16	34	42	13
2007	1181	11	18	40	60	22
2008	1159					

Lisatud on graafikud rahvastikuprotsesside kohta (vt. Lisa 2).

2.3. Looduskeskkond

Ahja vald paikneb Kagu-Eesti lainjal moreentasandikul, mida läbivad Ahja jõe ürgorg ja sellesse suubuvad kõrvalorud. Ahja valla pindalast 35% moodustavad metsad ja 57% põllumajanduslik maa (48% on haritavat ja 9% looduslikku maad). Puidu tagavara Ahja valla metsades ulatub 510 000 tihumeetrini. Metsa kasvukohatüüpidest on siin levinumad pohla-, jänese kapsa-mustika, kanarbiku- ja angervaksakuusikud ja männikud, mis on head seene- ja marjametsad. Segapuistutest esineb arvukalt lehispuistuid. Meie metsades elavad põder, kits, metssiga, ilves, rebane, hunt, karu, kährik, mäger, tuhkur, mink, metsnugis, hall-ja valgejänes, veekogudes saarmas, kobras jt. 2004.a. ulukite loenduse järgi oli Ahja jahipiirkonnas 13 põtra, 141 kitse, 44 metssiga, 1 ilves, 28 kobrast. 2005.a. ulukite loenduse andmetel oli Ahja vallas 12 põtra, 125 kitse, 50 metssiga, 4 ilvest ja 34 kobrast.

Ahja - Kiidjärve tee ääres kasvab huvitava võraga 500aastane **Akste pettäi** (kohaliku kaitse all). Puu ümbermõõt on 3,6 m ja kõrgus 10,8 m. Puu hargneb 2m kõrgusel ja tema võra on vihmavarjukujuline.

Akstes, jänese kapsakuusikus (valdav puuliik on kuusk, lisandub mäнди, kaske ja haaba), asub **Eesti suurim sipelgakoloonia** (üle 1000 laanekuklase pesa). Põhiala, kus kuuel hektaril on 117 pesakuhikut, jääb kaitseala keskele. Pesade kaitseks loodi siia 1977.aastal 193 hektari suurune sipelgakaitseala. Mõne koloonias oleva pesa vanus ulatub 100 aastani. Kõige kõrgem pesakuhik, mille kõrgus on 2-2,5 m ja pesaalune läbimõõt 6 m, on leitud kaitseala piirist umbes kilomeeter eemal (A.Erik). Viiekümnest Eestis elavast sipelgaliigist on siin esindatud 35. Kõige suuremaid asurkondi moodustavad laanekuklased.

Kiidjärve-Akste piirkond on sipelgakolooniate tekkeks sobilik mitmel põhjusel. Siinsed kõrgeima boniteediga metsad asuvad kõige viljakamal pinnasel. Tähtis on ka see, et metsa on valitsenud hoolivad mõisahärrad ja ettenägelikud metsaülemad, kes pole lubanud ulatuslikke lageraielanke. Sipelgakoloonia avastajaks peetakse tuntud mürmekoloogi ja looduse populariseerijat Vambola Maavarat (1928-1999), kes 1960ndate aastate Eesti Looduses avaldas Akste kohta loo pealkirjaga "Eesti suurim sipelgakoloonia".

Ahja jõgi on Emajõe suurim parempoolne lisajõgi. Tema pikkus on 92,3 kilomeetrit, jõgikonna suurus 1014 ruutkilomeetrit. Jõgi algab Erastvere järve edelasopist 30 meetri kõrguselt merepinnast ja suubub Emajõkke 8,8 kilomeetrit enne Peipsit. Ahja jõe tähtsamad lisajõed on Leevi, Ora ja Lutsu jõgi ning Luutsna oja. Sügavate ürgorgude tõttu ulatuvad relatiivsed kõrgused siin 35 meetrini. Ahja jõe ülem- ja keskjooksul asub kaks maastikukaitseala: Tilleorg ja Ahja jõe ürgorg oma punaste liivakate 12-20 m kõrguste kaljuseintega, mida rahvasuus nimetatakse "taevaskodadeks". Need maastikukaitsealad Ahja valda ei ulatu. Alamjooksul, mis kuulub Tartu maakonda, on Ahja jõgi laevatata.

Ahja alevikus paikneb looduskaitse all olev korrapärase stiilis 6,2 ha suurune **park** kolme paisjärve (3,0 ha) ja 1740.a. valminud **barokse mõisahoonega**. Pargis kasvab 20 okas- ja 24 lehtpuuliiki, 27 liiki põõsaid. Kõige enam on pärnasid. **Ahja pargi iidsete pärnade allee** on üks maakonna vaatamisväärsusi.

2.4. Sotsiaalne elukeskkond

2.4.1. Õppe- ja kasvatusasutused

Esimene teadaolev kool Ahja valla piirkonnas on 1786. avatud Kärša kool, millele lisandus peatselt terve rida külakoole. 1929/30 õppeaastal sai kool ka Ahjal ruumid Ahja endises härrastemajas, mille ostis koolile vald. Samal ajal jätkasid tööd ka valla piirkonnas asuvad väiksemad koolid. 1945. aastal muudeti Ahja kool mittetäielikuks keskkooliks, 1948/49 õppeaastal keskkooliks ning 1951. aastal lõpetas Ahja Keskkooli I lend - kuus õpilast. 1950. aastal ehitati lastevanemate abiga internaadihoone ja kasvuhoone ning 1963/64 õppeaastal ujula Ahja järvele. 1965. aastal valmis koolimaja juurdeehitus. 2.märtsil 1972 anti Ahja Keskkoolile Friedebert Tuglase nimi. 1996. aasta aprillis hävis osa koolimajast tulekahjus. 1996/97

õppeaastal toimus õppetöö kolmes majas, alates 1. septembrist 1997 toimub õppetöö renoveeritud koolimajas.

MA Ahja Lasteaed, endise nimega Ahja Lastepäevakodu alustas tööd 1971.a. jaanuaris selleks remonditud mõisa valitsejamajas. Alustati söime- ja aiarühmaga. Nimekirjas oli 50 last, töötas ka ööruhm. Aastatega laste arv vähenes ning kadus vajadus ööruhma järgi. 1988.a. korraldati lastepäevakodu töö ümber. Kahe rühma asemel moodustati üks liitruhm, kus lapsed on vanuses 2-7 aastani. Aastal 2008 on lasteaias üks, 20 lapsega rühm. Käesoleval ajal töötab lasteaias kaks lasteaiapäetajat. Mõlemad õpetajad on läbinud 360 tunnise pedagoogika kursuse ja saanud vastava tunnistuse. Lasteaias töötavad ka kaks lasteaiapäetaja abi, kes on saanud vastava tunnistuse ja läbinud lasteaiapäetaja koolituse 80 tunni ulatuses. Lastega tegelemine toimub raamõppekava alusel. Lastega töötatakse 3 vanuserühmas: 2-3aastased, 3-5aastased, 5-7aastased. Koolieelikud käivad üks kord nädalas eelkoolis, kus nende tulevane esimese klassi õpetaja neid koolikeskkonnaga tutvustab. Lasteaia hoone on vana ja amortiseerunud ning vajab kapitaalset remonti, tarvis on rajada korralikud mänguväljakud. Seetõttu on algatatud projekt lasteaiarekonstrueerimiseks, tööd teostatakse 2008-2009.

Fr. Tuglase nimelise Ahja Keskkoolis Ahja Keskkool on munitspaalkool, mis töötab ühes vahetuses päevakoolina ning on Ahja valla ainuke keskharidust andev õppeasutus. 2011/2012. õppeaastal on Ahja Keskkoolis seisuga 01.09.2010 111 õpilast ja 10 klassikomplekti, neist 1.-2. klass on liitklass ning lisaks lihtsustatud õppekavaga liitklass (LÕK). Keskkooli õppesuund on meedia ja inglise keel. Kool on üle läinud e-koolisüsteemile, kavas on rajada õuesõppe keskus ning minna üle kabinetsüsteemile. Tugiõpetavad teostada lisaks aineõpetajatele parandusõppe õpetajad, eripedagoog ja pikapäevärühma õpetaja. Koolis tegutseb palju erinevaid huviringe.

2012/2013 õppeaastal muutub keskkooli tegutsemise vorm keskkoolist põhikooliks.

Keskhariduse andmine lõpetatakse järkjärguliselt 2011/2012 õppeaastast 10. ja 11. klassi ei avata.

Kooli missioon

- Kool on õppeasutus, kus õpilasel on võimalik õppida võimete kohaselt, kujuneda elus edukalt toimetulevaks isiksuseks ning olla traditsioone hoidev ahjalane

Visioon

- Kool on traditsioonidele toetuv, haridust, loodust, loodust, töökust väärtustav õppeasutus

Ahja kool aastal 2015

- 2012 aastast tegutseb tugeva põhikoolina, mis võimaldab konkurentsivõimelist põhiharidust
- Kooli õpikeskkond hõlmab lisaks koolimajale ka mõisaparki, spordirajatisi ning renoveeritud mõisahoonet
- Kooli füüsiline ja intellektuaalne keskkond on kaasaegne ja inimsõbralik
- Kool on varustatud haridustehnoloogiaga ning kvalifitseeritud kaadriga
- Hariduslike erivajadustega õpilased saavad asjakohast tugiõpet
- Toimib kõigekülgne ning toetav koostöö kõigi õpilastega seotud osapoolte vahel
- Õpilastel on piisavalt võimalusi osaleda erinevate huviringide töös ja arendavates ettevõtmistes nii kodukohas kui väljaspool seda
- Õppekavade täitmisse ning huviharidusse on kaasatud vabatahtlikke ja lapsevanemaid
- Õpilased tulevad probleemideta toime erinevate õpikeskkondades (e-õpe, projektiõpe, koostöövõrgustikud jne)

Põhieesmärgid

- Luua arendav õpikeskkond
- Väärtustada elukestvat õpet

- Kujundada elus edukalt toimetulev isiksus
- Kanda edasi oma kooli ja kodukoha traditsioone

Haridusvaldkonna peamised probleemid

- Lasteaiakohtade nappus: ruumipuudusel ei ole võimalik avada eraldi rühmi noorematele ja vanematele lastele;
- Õpilaste arvu vähenemine; seoses sellega kahaneb ka õpetajate palgafond ning võimalused hariduse mitmekesistamiseks;
- Erivajadustega õpilaste osakaalu kasv ja sellest tingitud vajadus õpetajate ümberõppeks;
- Õpilaskodu puudumine ja hõre bussiliiklus ei võimalda keskkooli tulla mujalt pärit noortel.

Haridusvaldkonna arengusuunad

1. Töötajate täiendkoolitus.
2. Alushariduse tagamine ka neile lastele, kes ei käi lasteaias (lasteringi "Kukupai" tegevuse jätkamine ja arendamine).
3. Keskkooli materiaal-tehnilise baasi kaasajastamine ja hariduse kättesaadavuse tagamine.

2.4.2. Kultuuritraditsioonid ja nende säilitamine

Kõige tuntum Ahja vallas sündinud inimene on **Friedebert Tuglas** (1886-1971), kes veetis siin ka oma lapsepõlve. Ahja mälestustel põhinev "Väike Illimar" on aastakümneid kuulunud laste kvaliteetraamatute paremikku. "Väikese Illimariga" seonduvad ka Illimari matkarajad, mis läbivad piirkonna huvitavaid loodus- ja kultuuriobjekte.

3.märtsil 2005.aastal, Fr. Tuglase 119. sünniaastapäeval, avas ukseid **Ahja valla Tuglase muuseum**, mis asub raamatukogu teisel korrusel. Ekspositsioon on kokku kogutud mõisahoones asunud memoriaaltoast säilinud materjalidest, mida oli võimalik ümber pildistada ja kopeerida. Vähesel määral on juurde hangitud materjali Eesti Kirjandusmuuseumist ja Eesti Rahva Muuseumist. Põhjalik kodulooline uurimustöö ootab ees. Selle läbiviimiseks on vaja läbimõeldud kava ja head meeskonda. Olemasolev ekspositsioon juhatab sisse jalutuskäigu Illimari radadel ning tutvustab Ahja mõisa elu-olu. Muuseumi ülesanne on võimaldada külastajatel kasutada olemasolevat materjali ja aidata koduloolasi uurimustöödel, mis omakorda täiendavad muuseumi kogusid. Muuseumis on võimalik teha värvikopiat, printida, on faksi- ja internetiteenus ning infopunkt. Majas tegutseb 2003. aastast kodanikeühendus MTÜ AVAR-Tuglase Sõprade Selts.

Muuseumiga ühe katuse all tegutsev **MA Ahja raamatukogu** on keskmise suurusega külaraamatukogu (ca 15 000 teavikut). 2004.aastal tellis raamatukogu 22 perioodilist väljaannet. Raamatukogus ning muuseumis asub ka avalik internetipunkt (AIP) kahe võrguarvutiga. Lugejatest 28 % on lapsed, arvutikasutajatest 75 % lapsed ja teismelised. Majas töötab erialase haridusega juhataja – raamatukoguhoidja, muuseumijuhataja, majahoidja ja koristaja. Raamatukogus on võimalik teavikuid koju laenutada ja koha peal kasutada, vajalikku printida ja paljundada. Raamatute kataloog on internetipõhises programmis URRAM. Pidevalt on kättesaadavad vallavalitsuse ja -volikogu poolt vastu võetud dokumendid ning turismiinfo.

Maja hoovis asub „kivisõlg“, millele kaasa toodud kivi asetades saab oma muremõtted jätta, ning õnne ja rahulolu kaasa võtta.

Lisaks Fr. Tuglasega seonduvatele kohtadele on Ahja valla teisteks vaatamisväärsusteks Ahja mõisakompleks ja –park, Kärša kirik ja Kärša kõrts, Sulbi veski, Ahja kalmistu ja valla piiril asuv Akste sipelgakoloonia.

Ahja mõisa praegune häärber valmis aastal 1740. Häärber on kuni meetripaksuste seintega ja olevat rajatud palkidest parvedele. Hoone on kahekorruseline, kõrge kelpkatusega, võlvitud soklikorusega, kolme risaliidiga liigendatud. Peasissekäik on paviljoniilmeline, aknaraamistud dekoreeritud. Selline paviljon on Liivimaa 18. sajandi arhitektuuris unikaalne. Põhjalaanilt meenutab häärber Põhja–Saksa paleetüüpi mõisamaja. Mõisa häärberis asus aastatel 1929 - 1997 Ahja kool. Peale 2007.a. põlengut vajab häärber põhjalikku renoveerimist. Koostatud arengukontseptsiooni kohaselt kujundatakse sellest kultuuri- ja turismikeskus, kus on Fr. Tuglase muuseum ja kirjandusklass, raamatukogu, polüfunktsionaalne saal, infopunkt ja võimalused mitmesuguste turismiteenuste osutamiseks.

Isetegevusega on võimalik tegelda **Ahja kultuurimajas**. Kultuurimaja asub mõisakompleksi viinakeldri hoones. Ringidest tegutsevad naisrahvatantsurühm “Roosi”, eakate lauluansambel “Rukkirääk” ja tantsurühm “Höbesõlg”. Jaanipäeval ja aastavahetusel korraldatakse vallarahvale tasuta peod, jaanipäeval eriti mitmekesise programmiga. Muude pühade ning sündmuste puhul kutsutakse esinema erinevaid ansambleid.

Ahja kultuurimaja keldrikorraldusel tegutseb alates 2001.a. aasta oktoobrist **Avatud Noortekeskus**, mille töö on peamiselt projektipõhine. Vallavalitsuse eelarvest kaetakse töötasu ning sellega seotud kulud, samuti majanduskulud (vesi ja kanalisatsioon, küte, prügi). Projektitaotluste kaudu (Hasartmängumaksu Nõukogu, Uimastiennetusnõukogu, Sotsiaalministeerium, Haridusministeerium) on saadud vahendid tegevusteks ja inventari hankimiseks. Alates august 2008.a. on kultuurimaja koosseisus ette nähtud noorsootöötaja – Avatud Noortekeskuse juhataja ametikoht. Töötaja ülesandeks on aastaringselt pakkuda noortele võimalust vähemalt 20 tundi nädalas viibida Noortekeskuses ning koordineerida valla noorsootööd, samuti kirjutada projekte noorteürituste läbiviimiseks. Päevas külastab noortekeskust 25-30 noort, so. 10% kogukonna noortest, ürituste ajal, s.o. nädalavahetustel kuni 30%. 2008-2009.a. andmetel on noorte arv omavalitsuses 334. Noorte protsent omavalitsuse elanike üldarvust 29%.

Läbi Noortekeskuse toimub infovahetus kohalikul, maakondlikul ja riiklikul tasandil, peetakse infopäevi, seminare ning loenguid, korraldatakse üritusi ning erinevaid koolitusi. Lisaks sellele pakub Ahja Avatud Noortekeskus mitmeid erinevaid võimalusi noorte vaba aja sisustamiseks. Alates 2008.a. töötab Avatud Noortekeskuses juhataja, kes korraldab keskuse tegevusi, koostab, juhib ja viib ellu antud valdkonna projekte. Väga populaarseks on kujunenud suvised õpilasmaleva töörühm, mis on mõeldud õpilastele Alates 13. eluaastast. malevas tehakse heakorra- ja haljastustöid valla haljasaladel, pargis,

kalmistul ja teistel valla objektidel. Vajalik on noorsootöö üldise koordineerimise ja infosüsteemi kui terviku rakendamine, huviliste kaasamine ja teavitamistöö laiendamine. Oluline on pakkuda noortele lisaks traditsioonilistele ka uusi sisukaid vaba aja veetmise võimalusi.

Arengueeldused, prioriteetid Ahja valla noorsootöös

- Olemasolevatele ja vajalikele institutsioonidele on loodud võimalused toimimiseks
- Tasakaalustatud võimalused noortele
- Koostööle motiveeritud infosüsteem, toimiv koostöö teiste noorsootööd tegevate asutuste ja MTÜ-dega.
- Noorsootöö valdkonna tähtsustamine, noorte ja noortega tegelevate inimeste järjepidev tunnustamine.
- Noorsootöö tegevuste suunatus eelkõige noorte rahulolule.
- Tegutsevad ühendused, positiivsed ja aktiivsed noorteliidrid (noorte osaluskogu moodustamine).

Probleemid

- Lapse huvialaharidusega tegelemine lapsevanema jaoks kallis
- Perekonnad tegelevad oma lastega vähem, kuna vallas pole pakkuda tööd, vanemad töötavad kodust kaugemal, teises maakonnas, riigis.
- Infoküllus - segadus
- Noorte riskirühmad – järjest nooremad alkoholi ja tubaka tarbijad, nende arvu suurenemine, kasvab ka tütarlaste osa riskirühmades.
- Kampade tekkimine - negatiivne organiseeritus
- Madalama sissetulekuga peredest pärit noorte tõrjutus ja kõrvalejätus
- Töökohtade puudumisest tingitud noorte väljaränne (iseseisva elu alustamine keerukas ja kulukas)
- Noorsootöö ei suuda hoida ja haarata piisavalt häid tegijaid, töötingimused ei loo motiveeritust
- Noorte vähene kaasamine otsustusprotsessidesse

Visioon

- Ahja on koht, kus elavad ning tegutsevad aktiivsed noored eestvedajad, kes noorena kogetud positiivsete eduelamustega seoses kogukonna elus kaasalöömisel, tulevad taas kodukohta Ahjale tagasi. Ahjal on renoveeritud ja kaasaegsete vahenditega varustatud noortekeskus, mis töötab avatud noorsootöö meetodil, on avatud 7-26.a. noortele.

Noortekeskus on koht:

- kus tunnevad ennast kõik vajalikuna, kuhu julgetakse ja tahetakse sisse astuda ja tegevustes osaleda, kuhu on ligipääs ka liikumispuudega noortele.
- kus on turvaline sõprade kogunemiskoht, tegevused on mitmekesised ja läbinähtavad ning seeläbi usaldus ja koostöö kogukonna vahel suurem.
- On infopunkt ja stardiplats suurtele projektidele ja noorte omaalgatusideede elluviimiseks.

- On võimalused seminaride ja infopäevade läbiviimiseks.
- Tingimuste ja vahendite kaasajastamisega on aktiivsem ka vabatahtlike tahe ja motivatsioon noortekeskuse töös osaleda, koostöö lapsevanemate ja kogukonna vahel on suurem.
- **Eesmärgid:**
 - Tegutseva Ahja Avatud Noortekeskusele hoone renoveerimine ja tarviliku infrastruktuuri arendamine (vastavad projektifondid).
 - Õpilasfirma moodustamine ja selle baasil noortekohviku tegevustega alustamine.
 - Ahja valla noorte kaasamine kohaliku elu edendamisse, vallas on populaarne noortekeskus, populaarsed on tervislikud eluviisid.
 - Noorte töökasvatuse eesmärgil suviste töö- ja puhkelaagrite korraldamine.
 - Noorte kaasamine arenguprotsessidesse, nende võimete ja oskuste arendamine ja ettevalmistamine iseseisvaks toimetulekuks (noorte osalus- või volikogu moodustamine).
 - Noorte huvide ja hetkeolukorra analüüs ja uuringute läbiviimine (noortekeskus, kool, MTÜ-d).
 - Vabatahtlike kaasamine noorsootöösse, et mitmekesistada mitteformaalse õppe võimalusi. (töötukassa, Euroopa Noored, kohaliku kogukonna inimesed).
 - Toetada noorte omaalgatust
 - Noortekeskuse noorsootöö arengukava koostamine.
 - Noortekeskuse tegevuse jätkamine, arendamine ja laiendamine, vahendite kaasajastamine. Noortekeskuse positiivse maine tugevdamine.
 - Noorsootöö kvaliteedi sisehindamise läbiviimine (ENTK, noorsootöötaja, huvijuht, õpilasesindus, noorte osaluskogu).
 - Noorsoole suunatud programmide propageerimine ja nendes aktiivne osalemine.
 - Koostööprojektides osalemine (ENTK, Archimedes, Euroopa Noored, maakonna noortekeskused).
 - Noortekeskuse materiaal-tehnilise baasi kaasajastamine

Hetkel Ahja vallas teadaolevad noorteosalusega MTÜ-d:

MTÜ Ahja Sport, MTÜ Toleka Ahja, Ahja Kivimaja Selts

Kultuurivaldkonna peamised probleemid:

- Kasutamata ressurss on Ahja mõisapark ja mõisaansambel. Kultuuripärandil põhineva turismi arendamine nõuab läbimõeldud tegutsemist ja investeringuid, mis seni pole olnud jõukohane;
- Puudub Ahja kultuuri- ja spordielu arengukava, napib personali ja koostöö kultuuri- ja sporditööga tegelevate asutuste ja organisatsioonide vahel on nõrk;
- Traditsioonilised üritused vajavad värskendamist;
- Seni pole leidunud huvilisi valla kroonika ja ajaloo tegelema.

Kultuurivaldkonna arengusuunad

1. Ahja mõisa häärberi rekonstrueerimine kultuuri- ja turismikeskuseks. 2010.a. valmis PRIA toetusel meede 2.1 kvaliteetse, turvalise ja korrastatud elukeskkonna arendamine Ahja mõisaahoone projekteerimistööd põhiprojekti koostamine.
2. Mõisa pargi ja vabaõhulava rekonstrueerimine.
3. Raamatukogu- ja muuseumi väliruumi ja aiaplaani teostamine.
4. Kultuurimaja renoveerimine ning kultuuri- ja sporditööks vajalike vahendite kaasajastamine.
5. Kultuuri- ja spordielu arengukava koostamine, omavahelise koostöö koordineerimine ja aktiveerimine.
6. Kodanikualgatuse ja külaliikumise edendamine, külade arengukavade koostamine, külade arenguprojektide toetamine ja kaasfinantseerimine.
7. Kodukandiliikumise arendamine, kodu-uurimusliku töö innustamine; uurimistöö tulemuste tutvustamine valla elanikele ja turistidele.
8. Valda tutvustavate infomaterjalide loomine.
9. Kultuuri- ja turismielu arendamisega tegelevate inimeste enesetäiendamine (sh keeleõpe).
10. Traditsiooniliste ürituste taaselustamine.

Olulisel kohal kultuurikorralduses on koostöö kultuuriasutuste ja vabatahtlike vahel, samuti turismipotentsiaali parem ära kasutamine. Raamatukogus tegutseb nn. turismiinfopunkt, mille tegevus on seni arengujärgus. Turistide jaoks on tehtud küll lühiinfoga varustatud tahvleid, kuid puuduvad infobrošüürid ja pildialbumid.

2.4.3. Sportimisvõimalused

Vallas on olemas staadion, kus viiakse sobivate ilmadega läbi kooli kehalise kasvatuse tunde ja mängitakse jalgpalli. Pargis on üsna kehvast seisukorras korvpalli- ja võrkpalliplatsid. Uue spordihoone valmimisega 2005.a. paranesid oluliselt valla elanike võimalused kehakultuuriga tegelemiseks. Kuigi spordihoone kasutamine peab olema majanduslikult efektiivne, tuleb taotleda seda, et kasutamise võimalus oleks kõigil valla huvigruppidel. Vastasel juhul on raske õigustada spordihoone ülalpidamiskulude ja laenu teenindamisega seotud suurt koormust valla eelarvele.

Spordivaldkonna peamised probleemid

- Suusa- ja matkarajad vajavad väljaehitamist;
- Seni pole piisavaid sportimisvõimalusi kõigile vanuse- ja huvigruppidele.

Spordivaldkonna arengusuunad

1. Spordihoone optimaalne kasutusintensiivsus ja kõigile valla elanikele sobilike sportimisvõimaluste loomine, sh spordirajatiste ja mänguväljakute loomisele kaasa aitamine.
2. Kergliiklusteede ja matkaradade ning –marsruutide rajamine.

2.4.4. Sotsiaalhoolekanne ja elanike tööhõive

Vastavalt sotsiaalhoolekande seadusele on sotsiaalhoolekanne sotsiaalteenuste, sotsiaaltoetuste ja muu abi osutamise või määramisega seotud toimingute süsteem isikule või perekonnale toimetulekuraskuste ennetamiseks, kõrvaldamiseks või kergendamiseks, erivajadustega isiku sotsiaalsele turvalisusele, arengule ja ühiskonnas kohanemisele kaasaaitamiseks. Sotsiaalhoolekandega tegelevad vallas asevallavanem-sotsiaalnõunik, sotsiaaltöötaja-sotsiaaltoetuste spetsialist ja hooldekodu töötajad. Sotsiaalasutustest töötavad Ahja vallas MA Ahja Hooldekodu ja MTÜ Ahja Kristlik Hoolekandekeskus.

Ahja vallas osutatakse järgmisi sotsiaalteenuseid:

- *sotsiaalnõustamine* – isikule vajaliku teabe andmine tema sotsiaalsetest õigustest ja seaduslike huvide kaitsmise võimalustest, abistamine sotsiaalsete probleemide lahendamisel edaspidise toimetuleku soodustamiseks;
- *eluasemeteenus* – eluruumi andmine isikule või perekonnale, kes ei ole võimeline seda endale või perekonnale võimaldama. Vallas on viie korteriga sotsiaalelamu, kus kõik korterid on momendil asustatud;
- *hooldamine perekonnas* – isiku hooldamine kirjaliku lepingu alusel sobivas perekonnas, kelle liikmete hulka ta ei kuulu.;
- *hooldamine hoolekandeesutuses* – isiku hooldamine hoolekandeesutuses, kus tagatakse tema eale ja seisundile sobiv hooldus. MA Ahja Hooldekodus osutatakse teenust 15 vanurile või puudega isikule. Kohtade olemasolu korral saavad seda teenust kasutada ka isikud väljastpoolt Ahja valda;
- *päevakeskuse teenus* – laste ja eakate inimeste jaoks on loodud võimalused meelepäraseks tegevuseks, suhtlemiseks ja ürituste läbiviimiseks Ahja Tuglase Muuseumis ja Ahja Rammatukogus, kus tegutseb eakate käsitööring KULLAKETRAJAD. Lastering KUKUPAI momendil ei tegutse, kuid kavas on jätkata tegevust Ahja Avatud Noortekeskuses.. Kaks korda nädalas käib koos eakate daamide võimlemisring;
- *puuetega inimeste hooldamine* – Ahja vallas on määratud hooldaja 49 inimesele, hooldust vajab 59 inimest (1.04.2011).

Ahja valla eelarvest makstakse järgmisi toetusi:

- sünnitoetus
- matusetoetus
- koolilõputoetus
- Ahja KK eduka õpilase toetus
- Ahja KK eduka töötaja toetus
- koolitoidutoetus
- laste jõulupakitoetus (kuni 5.kl.)
- esimesse klassi õppima asuva lapse toetus
- tulekahjus või loodusjõudude läbi kannatanu toetus
- majanduslikult raskes olukorras oleva pere toetus
- küttepuu või –briketi toetus

- prillide soetamise toetus
- invatehniliste abivahendite soetamise toetus

Valla sotsiaalvaldkonda mõjutab ka elanike tervis ning tööhõive. Madalad tööhõive näitajad ja kõrge ülalpeetavate määr (mitu mittetöoealist inimest tuleb saja tööealise elaniku kohta) tähendavad suhtelist vaesust ja sõltuvust välisest (sotsiaal)abist. 2007.a. seisuga on ülalpeetavate määr Ahja vallas 59,9%, mis on maakonna keskmisest (52,2%) kõrgem.

15.07.2008.a. seisuga oli tööhõiveametis registreeritud 19 töötut Ahja vallast, neist 12 naist ja 7 meest.

31.03.2011.a. seisuga oli tööhõiveametis registreeritud 83 töötut Ahja vallast, maakonnas 1184 töötud.

Võrreldes 2008.a. seisuga, mil registreeritud töötute arv oli 19, on tööpuudus tunduvalt tõusnud.

Sotsiaalvaldkonna põhiprobleemid:

- Töötute ümber- ja täiendõppevõimalused on käesoleval ajal piisavad, kuid samas ei kindlusta õppes osalemine töökohta. Samas on palju inimesi, kelle haridus ei vasta tööturu tänastele nõuetele (peale põhi- või keskkhariduse omandamist on mindud lihttööle, ilma eriala omandamata);
- Töökohtade vähesus, samas ka stabiilse tööjõu vähesus;
- Suhteliselt palju mitteaktiivseid, töötuid ja sotsiaaltoetuste taotlejaid. Vallal puuduvad andmed töötute tegeliku arvu kohta, sh varimajanduse ja varjatud töötuse osakaalu kohta;
- Õpitud abitus töötute hulgas;
- Alkoholi liigtarvitamine ja sellest tulenevad sotsiaalprobleemid (vaesus, kuritegevusriskid, terviseprobleemid);
- Pakutavad sotsiaalteenused on ühekülgsed, puuduvad koduhooldusteenused;
- Konstaablipatrullid valda on liiga harvad ega taga kodanikele piisavat turvatunnet.

Sotsiaalvaldkonna arengusuunad

1. Koduõenduse ja koduhoolduse väljaarendamine.
2. Täiend- ja ümberõppevajaduste selgitamine ning töötute rehabilitatsioonile kaasa aitamine.

2.4.5. Meditsiiniline teenindamine

Ahja perearstikeskus asub Ahja alevikus Nooruse tn. 2-1, kus perearst ja pereõde annavad esmatasandi perearstiabi ja tegelevad ka haiguste ennetusega. Kui 2005.a. oli teenindatavaks kontingendiks 1005 kindlustatud ja 73 kindlustamata inimest, siis 2008.a. on inimeste arv vähenenud. Praegu on teenindatavaks kontingendiks 982 kindlustatud ja 48 kindlustamata Ahja vallas sissekirjutatud elanikku. Arstipunkt on avatud tööpäevadel 8 tundi. Tegevused: perearsti ja pereõe vastuvõtt, nõustamine, põhilised laboratoorsed uuringud nii ravi kui profülaktilisel eesmärgil, pisikirurgilised operatsioonid, laste ja täiskasvanute vaksineerimine. Spetsiifilisemaid uuringuid ja analüüse saab teha 25 kilomeetri kaugusel asuvas AS Põlva Haiglas. Perearsti ambulatoorsete haigete vastuvõtt toimub 4-5 tundi päevas, edasine aeg on koduvisiitideks ja kirjatöödeks. Pereõe tööks on ka Ahja Keskkooli õpilaste (2007/2008.aastal oli koolis 149 õpilast) teenindamine (ravi ja profülaktika).

Kuna Ahja valla elanike tervis on üldiselt kehv (palju on ka vanureid), on arsti ja õe põhiline töö olnud seni ravitöö. Edaspidi oleks vajalik tõhustada tööd haiguste ennetamisega (eeskätt südame-veresoonkonna haigused ja diabeet), kuigi sellega on juba ka 4 viimast aastat tegeldud.

Hambaravikabinet asub perearstist eraldi. FIE Ülle Öövel Hambaravi asub Ahja valla keskus, Nooruse tn. 3-11 alates 1984.a. Ravikabinet on varustatud vajaliku ja kaasaegse aparatuuriga. 2003.a. muretseti tänapäeva nõuetele vastav hambaraviaparatuur, mille kogumaksumusest (215 000 kr) tasus Ettevõtluse Arendamise Sihtasutus 100 000 kr. Kabinetti on sisse ehitatud hambaravi vajadusi arvestav mööbel. Ravikabinetis töötavad TÜ diplomiga hambaarst ja spetsiaalse väljaõppe saanud õde. Suure osa patsientuurist moodustavad Ahja valla elanikud. Erilist tähelepanu osutatakse nii Ahja Keskkooli õpilastele kui ka eelkooliealistele lastele. Tänu hambaravi kabineti tänapäevasele sisustusele ja edumeelsetele ravimeetoditele on patsiente ka naabervaldadest ja kaugemaltki. Kagu-Eestis on hambakaariesega kahjustatud inimeste hulk protsentuaalselt kogu elanikkonna hulgast kõrgem. See on tingitud joogivee madalast fluorisisaldusest. Seega peaks veelgi edendama ennetustööd laste ja noorukite hulgas, tõstma patsientide teadlikkust suuhügieeni osas, rakendama novaatorlikke ravimeetodeid ja ravivahendeid, propageerima tervislikku eluviisi ja positiivset suhtumist oma tervisesse.

Meditsiinivaldkonna põhiprobleemid:

- Valla elanike tervis on üldiselt kehv;
- Haiguste ennetamiseks napib perearstil aega;
- Elanike huvi oma tervise säilitamise suhtes jätab soovida.

Meditsiinivaldkonna arengusuunad

1. Terviseedenduslikes projektides osalemine ning seeläbi elanike terviseteadlikkuse parandamine.
2. Meditsiiniteenuste (perearst, hambaravi, apteek) koondamine ühte hoonesse.

2.5. Tehniline infrastruktuur

2.5.1. Valla teed

Ahja vallas on seisuga 31.12.2004 riigimaanteed 47.5 km, kohalikke ja erateid kokku 94 km (nendest kohalikke teid 48 km, metskondade teid 8 km, erateid 38 km). Kohalikest teedest on tänavaid 2.3 km (sellest mustkattega 0.5 km).

Valda läbib riikliku tähtsusega Tartu – Räpina maantee. Valla seisukohalt on oluline valla keskust läbiv 7 kilomeetri pikkune teelõik, mille asfaltkatte olukord on väga hea. Tee remonditi 7 aastat tagasi, raha selleks saadi riigilt. Ahja valla külasid läbib maakondliku tähtsusega Kärša - Põlva maantee 7 km ulatuses, mis on olulise tähtsusega piirkondliku turismi arengu seisukohalt. Kõnealuse tee haru viib looduskauni Akste järve randa, Akste laanekuklaste kolooniate juurde, Kiidjärve kanuumatkadele ning Taevaskotta. Maantee on

kruusakattega ning vajab kapitaalremonti ja katmist tolmuva materjaliga. Sellisel juhul paraneks liiklustingimused ning maantee ääres elavate elanike elukvaliteet.

Vallateedele ja avalikuks kasutuseks mõeldud erateede korrashoiuks eraldatakse riigieelarvest sihtotstarbelist toetust, eeldusel, et vallavalitsusel on sõlmitud lepingud erateede omanikega tee avalikuks kasutamiseks. Lepingud sõlmiti 2007.a.

2008.a.on planeeritud ja ehitatakse Kagu Teedevalitsuse poolt Ahja alevikku 300m pikkune kergliiklusteelõik, vallamaja juurest autobussijaama ja sealt apteegini, tagamaks jalakäijate liiklusohutus alevikus.

Ühistranspordi liinid ühendavad Ahjat Tartuga 7, Põlvaga 7, Räpinaga 8 erineva liiniga. Kooliperioodil on käigus ka Ahjalt Vastse-Kuustesse viiv buss. Siiski ei rahulda bussiliikluse praegune tihedus ja eriti sõiduplaanid valla elanike vajadusi; eriti keeruline on liikuma pääseda inimestel, kes ei ela Ahja alevikus. Lisaks hõredale bussiliiklusele häirib kasutajaid, eelkõige kooliõpilasi, bussiootekodade puudumine Akste ja Kärsa külas.

2.5.2. Veevõrk, kanalisatsioon, puhastusseadmed

Ahja aleviku 598 elanikust on ühisveevõrgiga liitunud 351 inimest, so 58%. Ühisveevõrgiga on haaratud 8 korterelamut, 26 eramut, Ahja valla sotsiaalimaja, Ahja kool, Ahja kultuurimaja, OÜ Ahja Teenus, Illimari pood, OÜ Õliproff, Ahja hooldekodu, Ahja hambaravi, Ahja vallavalitsus, perearstipunkt, Ahja apteek, Ahja lasteaed. Ahja asulas on kolm veevarustussüsteemi, mis saavad vee kolmest puurkaevust. Ahja aleviku ühisveevõrk baseerub Ahja keskasula puurkaevul, mis saab vee keskdevoni tartu lademe veekompleksist. Veevõrk on rajatud malm-, tsingitud teras- ja plasttorudest, osaliselt nn. mustadest metalltorudest. Suur osa torustikust on rajatud 25-30 aastat tagasi.

Ühisveevõrgiga mitteliitunud elanikkond saab vee isiklikest salvkaevudest. Elanikkonna puhta joogiveega varustatuse parandamiseks on käivitunud hajaasustusega piirkondade veeprogramm, milles osaleb ka Ahja vald.

Ühiskanalisatsiooniga on liitunud ca 290 Ahja aleviku elanikku – ca 50% aleviku elanikkonnast. Ühiskanalisatsiooniga on liitunud 12 kortermaja, 2 eramut ning mitmed ühiskondlikud ettevõtted (kool, hooldekodu, lasteaed jt). Ülejäänud majapidamistest juhitakse tekkiv reovesi kas kogumiskaevudesse või septikutesse. Kogumiskaevude tühjendamist korraldavad elanikud ise. Alevikus on eraomandisse kuuluv assenisatsiooniauto, mis aeg-ajalt elanike kogumiskaeve ja septikuid tühjendab ning reovee Ahja puhastisse veab. Kogumiskaevud ei vasta enamasti nõuetele ja lekivad. Mitmetest majapidamisest juhitakse nn hall reovesi otse loodusesse ning nn must reovesi septikusse või kogumiskaevu. Aeg-ajalt tühjendatakse kogumiskaeve ka lihtsalt metsa alla või mujale. Viimasel ajal on tekkinud probleem seoses Ahja järve eutrofeerumisega – järv kasvab kinni. Selle üheks põhjuseks on ümberkaudsetest elamutest järve või

pinnasesse juhitud reovesi. Kaasfinantseerimise olemasolu korral on järve saneerimist võimalik finantseerida EL Struktuurifondide vahenditest.

Ahja aleviku kanalisatsioonivõrk on rajatud 25-30 aastat tagasi peamiselt keraamilistest torudest läbimõõduga Dn150. Torustike rajamissügavus on 1,2-3,5 m maapinnast. Ahja aleviku kanalisatsioonivõrk haarab keskasula ümbruse, kus asuvad korterelamud. Kanalisatsioonivõrk on isevoolne ilma reovee ülepumplateta. Süsteem on ühisvoolne. Sadeveed juhitakse ära kraavidega.

Valla vee- ja kanalisatsioonisüsteeme haldab ja osutab teenust AS Põlva Vesi, mille aktsionär vald on. Ahja vald on liitunud Ühtekuuluvusfondi vee- ja kanalisatsiooni projektiga, kus osalevad maakonnast veel Põlva linn ja vald ning Rāpina linn. Käesoleval ajal käib Ahja Aleviku ühisveevärgi ja kanalisatsioonirajatiste projekteerimine, millele järgnevad ehitus- ja rekonstrueerimistööd.

2.5.3 Jäätmemajandus

Ahja vallal on kehtiv jäätmekava aastateks 2010-2015 mis on kehtestatud Ahja vallavolikogu 16.06.2010 määrusega nr 10.

Ahja vallal on kehtiv jäätmehoolduseeskiri, mis on kinnitatud Ahja Vallavolikogu määrusega 18.jaanuaril 2005.a. Ohtlike jäätmete kogumiseks on paigaldatud konteiner Ahja tanklasse. Ohtlike jäätmete veo kohta on vallavalitsusel sõlmitud leping firmaga *Epler ja Lorens*. Alates maikuust 2005.a. sõlmis vald koostöölepingu Eesti Taaskasutusorganisatsiooniga pakendi-jäätmete konteinerite paigaldamiseks ja tühendamiseks. Paberpakendi konteiner on paigutatud Ahja tanklasse ja Nooruse tänavale. Segapakendi konteinerid on Ahja tanklas, Mõtskülas, Akste külas ja Vanamõisa külas. Jäätmete lahuskogumise edendamiseks kavandatakse jäätmejaama ja biolagunevate jäätmete kompostimisala rajamist.

Ahja vallas ei ole tsentraalselt korraldatud jäätmevedu, st isikud sõlmivad prügiveolepingud enda poolt valitud firmaga või korraldavad oma jäätmete veo ise, tõestades seda käitleja poolt väljastatud dokumendiga. Valla territooriumil teostavad prügivedu Keskkonnateenused Veolia AS (50 lepingut, neist 8 on ärikliendid ning 42 erakliendid) ja *RagnSells* (11 lepingut, neist 5 ärikliendid ning 6 erakliendid). Kortermajades on praegu 163 majapidamist 377 elanikuga. Kõigil korteriühistel on sõlmitud prügiveolepingud. Kokku on prügiveo lepingud sõlmitud vaid 1/3 Ahja valla elanikel.

2.5.4. Energeetika ja soojamajandus

Ahja alevikus tegeleb soojusenergia tootmise ja müügiga OÜ Ahja Soojus. OÜ Ahja Soojus ainuosanik on Ahja vallavalitsus. Soojusenergia tootmiseks kasutatakse maagaasi. Maagaasil töötavate kateldega on varustatud kuus korteriühistut, Ahja keskkool, Ahja lasteaed, Ahja raamatukogu, keskkooli spordihoone, Ahja kultuurimaja ning üks eramu. OÜ Ahja Soojus teenindusalast välja jäävates elamutes kasutatakse põhiliselt

puukütet või maagaasil töötavaid väikekatlaid. Seoses maagaasitorustiku olemasoluga Ahja alevikus on võimalus Ahja aleviku elanud enamuses üle viia maagaasiküttele. Probleemiks on elanike käest nõutav investeeringute suurus.

2.5.5. Telekommunikatsioonid, andmeside

Elanike telefoniga varustatus rahuldab tarbijate vajadusi. Valla territooriumil asuvad kõigi Eesti kolme mobiilsideoperaatori - EMT, Elisa ja Tele 2 - mobiilimastid. Internetiühendused külades on loodud maakondliku internetiseerimisprojekti ja firmade poolt pakutavate teenuste kaudu.

Infrastruktuuri põhiprobleemid:

- Bussiliiklus ei rahulda vallaelanike vajadusi;
- Ühisveevärk ja kanalisatsioon ei vasta kaasaegsetele nõudmistele ning nõuab ulatuslikku arendamist ja ümberehitamist;
- Hoonete soojatorustike halb seisukord;
- Telefoniühenduse kohatine ebastabiilsus.

Infrastruktuuri arengusuunad

1. Vee- ja kanalisatsioonivõrgu uuendamine, joogivee kättesaadavuse tagamine.
2. Kohalike teede avalikku kasutusse võtmine ning teehoolduse parendamine.
3. Sorteeritud jäätmete lahuskogumise võimaluste suurendamine.

2.6. Ettevõtlus

Vallas tegutseb 2008.a. alguse seisuga kokku 53 äriregistris registreeritud ettevõtet: FIEd, osaühingud, tulundusühingud ning ühistud. 1000 elaniku kohta on registreeritud 46,7 ettevõtet, mis Põlvamaal on küllalt kõrge näitaja. Teisalt ei tegutse kõik valda registreeritud ettevõtted valla territooriumil ja vastupidi. Ettevõtetest enim, 29 tegelevad põllumajanduse, jahinduse ja metsamajandusega, 4 töötleva tööstusega, 4 ehitusega, 6 veonduse ja laondusega, 5 kinnisvara rentimisega, teistes ettevõtlusvaldkondades on registreeritud üksikud ettevõtted.

Valla suurimaks tööandjaks on AS Wõro Kommerts, mis on suuruselt Eesti teine vorstitootja. Firma keskus asub Võrus, tootmine toimub Ahja alevikus, kus asub Eesti suurim lepuuuga lihasuitsetamise tootmisüksus. Wõro Kommerts alustas Ahjal tootmist 1995. aastal. Ettevõttes töötab 70 kohalikku elanikku, nende arv on ettevõtte arenedes pidevalt kasvanud. 2003. aastal sai AS Wõro Kommerts Ahja vorstivabrikuga Euroopa Liidu tunnustuse. 2005.a. jaanuaris toodi kogu tootmine ja ka pakkeliinid üle Ahjale, Võrus on veel vaid kontoriruumid. 2008.a. müüdi Wõro Kommerts Soome kontsernile Atria.

2008.a seisuga oli valla territooriumil kokku registreeritud 28 osaühingut. Neist suuremad on Ahja Soojus OÜ, Ahja Teenus OÜ, Mahta Kütus AS, Lauri OÜ (veeteenused), Mauleman OÜ (puidust aknad ja ukсед) ja Paanike OÜ (Paani pood), Discimus OÜ (puidu töötlemine), Ahja Moodulahi OÜ (ahjude ja kaminatootmine). Ahjal tegutseb ka kaks tulundusühingut – Ahja Tehno TÜ ja ELVEKA Ahja TÜ. Ainsa ühistuna on esindatud Põlva Tarbijate Ühistu Illimari kauplus. Kohalikke ja turiste toitlustab Ahja Baar UÜ. Lisaks tegutsevad vallas veel perearst, hambaravikabinet, apteek ning AS Eesti Posti Ahja Sidejaoskond.

Kuigi põllumajandustootmine ja maakasutus on viimastel aastatel elavnenud, on Ahja vald siiski tagasihoidliku maakasutusega. Vallas puuduvad taime- ja loomakasvatusega tegelevad ühistud. Põllumajandusega tegelevad ainult talud, millest suuremaid on umbes 10. Andmed palgalise tööjõu kasutamise kohta taludes puuduvad. Peamiselt tegeletakse teravilja, sööda- ja õlikultuuride, kartuli, juurvilja ning puuvilja- ja marjakasvatusega. Ahja valla üldpindalast 72,23 ha moodustab põllumajandusmaa 56,57%, metsamaa 34,47% ja muu maa 8,96%. Põllumajanduslikust maast on harivat maad 83,93% ja looduslikku rohumaad 16,07%. Siiski võib eeldada põllumajanduseks sobiva maa kasutuselevõttu ja põllumajandustootmise intensiivistumist. Potentsiaali on nii mahetootmisel, energiakultuuride kasvatamisel kui ka turismiteenuste pakkumisel.

Ettevõtlusvaldkonna põhiprobleemid

- Madal ettevõtlusaktiivsus ja vähene huvi eraettevõtluse arendamise vastu;
- Oskustööjõu nappus; pikaajalistel töötutel puudub konkurentsivõimeline haridus ja tööharjumus;
- Puudub ülevaade Ahja valla elanike tööhõivest tegevusalati ja piirkonniti.

Ettevõtlusvaldkonna arengusuunad

1. Valla kultuuri- ja looduskeskkonna väärtustamine ja parem ärakasutamine ettevõtluses.
2. Ettevõtlikkuse soodustamine, tööjõu koolituse ja ettevõtluse arendusprojektides osalemine.
3. Aasta Tegija konkursi korraldamine.

2.7. Valla juhtimine

Valla kõrgeim võimuorgan on volikogu. Ahja valla volikogu on 9-liikmeline ja selle tööd juhib volikogu esimees. Volikogu juurde on moodustatud kolm alalist komisjoni: revisjonikomisjon, kultuuri-, hariduse-ja sotsiaalkomisjon ning majandus-, eelarve- ja keskkonnakomisjon. Komisjonide esimeesteks on volikogu liikmed. Volikogu komisjonide ülesandeks on vajalike materjalide läbitöötamine ja nende ettevalmistamine volikogu istungiks.

Ahja valla täidesaatev organ on kuueliikmeline vallavalitsus: vallavanem, sotsiaalnounik, pearaamatupidaja, keskkooli direktor, noortekeskuse juhataja ja matemaatika õpetaja. Vallavanemale alluvad ka vallasekretär, maanounik ning jurist. Vallal on 5 allasutust: MA Ahja Hooldekodu, MA Fr. Tuglase nimeline Ahja Keskkool, MA Ahja Kultuurimaja, Lasteaed Illikuku ja MA Ahja Raamatukogu.

Valla juhtimisega seotud põhiprobleemid

- Valla finantsvõimekus on tagasihoidlik;
- Infotehnoloogia tugi puudulik;
- Arendustegevus on heitlik ja sõltuvuses välistest teguritest;

Valla juhtimise arengusuunad

1. Koostada ja uuendada valdkondlikud arengukavad.
2. Arendada IT valdkonna võimekust (koostöös).
3. Osaleda arendustegevuste toetavates võrgustikes (POL, MTÜ Põlvamaa Partnerluskogu jt) ja koostöös naaberomavalitsustega.

2.8. Kolmas sektor

Ahja valda iseloomustab suhteliselt vilgas küla- ja seltsitegevuse traditsioon ning tugevad mittetulundusühendused. Seisuga 01.03.2008 on registreeritud 9 mittetulunduslikku organisatsiooni mis teeb keskmiselt 7,9 MTÜd 1000 elaniku kohta. Kuigi see näitaja on maakonna keskmisest madalam, võib eeldada, et külade aktiivsuse edasise tõusuga kaasneb ka registrisse kantud ühingute arv. Samas sõltub valla külade areng ning külakeskuste, kiige- ja spordiplatside, kogukonnateenuste ja vaba aja veetmise võimaluste loomine eelkõige kogukondadest. Vald saab kaasa aidata külade arengukavade koostamisele ning külade arenguprojektide kaasfinantseerimisele.

MTÜ Ahja Kristlik Hoolekandekeskus

Põhikirjalised eesmärgid:

- aidata kaasa Eesti kristliku hoolekandesüsteemi ja nõustamise kujundamisele;
- osutada hoolekannet ja nõustamist seda vajavatele;
- koguda hoolekandeks ja nõustamiseks vajaminevaid vahendeid;
- külastada vanureid;
- töö puuetega laste ja noortega;
- korraldada infotrükiste väljaandmist ja levitamist.

Ahja valla spordiklubi "Sipelgas"

Põhikirjalised eesmärgid:

- korraldada Ahja valla elanikele spordiüritusi ning organiseerida spordivõistlustest osavõttu väljaspool Ahja valda;
- organiseerida spordi- ja kultuuriüritusi.

MTÜ Avar

Põhikirjalised eesmärgid:

- Fr.Tuglase pärandi elavdamine ning populariseerimine;
- koolituste ja seminaride korraldamine;
- kultuuri-, haridus- ja spordiettevõtmete organiseerimine;
- traditsioonilises ja ajaloolises mõistes oluliste objektide taastamine, populariseerimine ning korrashoid;
- heategevusüritused;
- klubilise tegevuse arendamine;
- kultuurivahetusprogrammid.

MTÜ Ahja Kultuuriselts „Aya Häärber“

Põhikirjalised eesmärgid:

- ajaloolise Ahja mõisahäärberi taastamisele kaasaaitamine;
- mõisahäärberile ühiskasuliku rakenduse leidmine ja tulevase tegevuse ettevalmistamine;
- ühistegevuse elavdamine vallaelanike ja Ahjalt pärit inimeste seas;
- kohaliku kultuurielu ja huvihariduse mitmekesistamine;
- kodukandi väärtustamine ja selle ajaloopärandi teadvustamine.

2.9. Planeeringud

Ahja vallal on kehtiv üldplaneering, mis on kinnitatud Ahja Vallavolikogu 16.06.2010 määrusega nr 10. Ahja vallal on olemas Ahja aleviku üldplaneering, mis on kinnitatud volikogu otsusega 05.03.1996 nr.17. Planeeringu aluseks on 1988.a. RPI "Eesti Maaehitusprojekt" poolt koostatud Ahja aleviku generaalplaan. Elamuehituse suund on eramute ja väikeelamute ehitamine. Suvilate piirkond koondub Ahja jõe äärde lbastesse, kuhu 80ndate aastate lõpus rajati 11 liikmeline suvilakooperatiiv. Perspektiivsed elamuehituse piirkonnad (ca 20 ha) on planeeritud Ahja alevikku Vastse-Kuuste tee äärde, Kosova külla (endise Pilpa) viiva tee äärde (ca 10 ha) ja pargi taha spordihoone juurde (ca 1.0 ha).

Tootmispiirkond on kujunenud Ahjal endise suurfarmi maadele, kus asub "Wõro Kommerts" tootmiskompleks ning endise kolhoosi tehno keskuse ja Tartu katseremonditehase ümbrusesse (puidutööstus, kaugveoautode firma jt).

Viimaste aastate jooksul on planeerimisalane tegevus vallas hoogustunud. On algatatud ja kehtestatud mitmeid detailplaneeringuid.

Kehtestatud detailplaneeringud

	PLANEERING	ALGATATUD	KEHTESTATUD	PLANEERINGU KOOSTAJA
1.	Ahja mõisapargi ja tiigi vahelise ning Rāpina-Tartu mnt ääse munitsipaalmäe DP	1996	13.05.97 nr 19	OÜ Arhitektuuri-büroo A&K
2.	Ahja aleviku bensiinijaama DP	1998	13.05.97 nr 19	OÜ Arhitektuurbüroo A&K
3.	Ahja aleviku alumise järve ja biotiikide DP	13.10.98 nr 30	23.03.1999 nr 5	OÜ Arhitektuurbüroo A&K
4.	Ahja alevikus AS Wõro Kommerts kinnistute nr 11816 ja nr 13439 DP	07.12.01 nr 244	26.03.02 nr 9	OÜ Marksi Projekt
5.	Ahja alevikus City kinnistu nr 11 187 ja sellega piirnevate alade DP repiiteri ehitamiseks	11.04.03 nr 40	21.10.03 nr 28	OÜ Marksi Projekt
6.	Ibaste külas Klaose kinnistul nr.4007 ja temaga piirnevatel aladel DP	18.02.05 nr.23	29.11.06 nr18	OÜ Marksi Projekt
7.	Ahja alevikus kinnistutel nr 12461 von Brasch, 5947 Pleekaia, nr.2299 Teeääre ning nr.1335 Aia DP	17.06.05 nr.134	26.09.07 nr 15	OÜ Marksi Projekt

Ahja valla omandina on kantud kinnistusraamatusse 10 maaüksust pindalaga 18 ha. Kavas on taotleda valla omandisse on turbaaukude ala 12,4 ha Ahja alevikus sotsiaalmaana (puhkealaks), pargitagune 0,5 ha laste mänguväljakuks, Fr. Tuglase mälestuskivi ümbrus 30m², elamumaad aleviku lõuna ja lääneservas (Vastse-Kuustesse viiva tee ääres) 20 ha ja Pilpa tee ääres 10 ha mõõdetud üksus Pärnatee, paistiikide maa-ala 0,5 ha.

3. SWOT analüüs

Ahja valla olukorra tugevad küljed

- Tartu lähedus võimaldab kompenseerida elanike vähenemisest tulenevaid probleeme;
- põhjalikult renoveeritud kaasaegne koolimaja, kus on kujundatud õpilasesõbralik õpikeskkond;
- aleviku ja külade kompaktsus;
- kaunis looduskeskkond võimaldab aktiveerida turismialast tegevust;
- mõis ja Tuglasega seotud paigad on heaks eelduseks kultuuriloolise turismitegevuse väljaarendamiseks;
- soodne vanuseline struktuur vallas: suhteliselt kõrge tööealiste inimeste protsent;

Nõrgad küljed

- sõltuvus transpordist nii Põlva kui ka Tartu suunas;
- negatiivne iive ja väljaränne - valla elanike arv kahaneb pidevalt;
- ettevõtlusaktiivsus väike ja seetõttu vähe tööandjaid;
- kolmas sektor on noor ja välja kujunemata;
- puuduvad valdkondade ja asutuste arengukavad;
- valla finantsvõimekus on napp;
- vald on väike ning seetõttu napib kõiki ressursse;
- kõrge kuritegevusrisk ning õigusabi vilets kättesaadavus (konstaabel mitme valla peale, kaugus maakonnakeskusest);
- puudulik infrastruktuur ja võrgustik turismiteenuste arendamiseks;

Võimalused

- Venemaa transiit võib tulevikus anda arengule lisaimpulsid;
- EL fondide vahendeid saab kasutada arendusprojektide käivitamiseks;
- tööstuse tulek linnast välja;
- valda külastavate turistide arvu kasv;
- kvaliteetne sisserränne;
- bussiliiklus paraneb;
- ajalooliste hoonete taastamine, turismiressursi kasutusele võtmine;
- koostöö naaberomavalitsustega;

Ohud

- suurlinna lähedus (narkomaania, kuritegevuse levik);
- ääremaaks olemisega seotud negatiivsete ilmingute süvenemine.

4. AHJA VALD AASTAL 2015

Hea asukoha tõttu on Ahja vallast kujunenud koht, kuhu inimesed tahavad oma kodu rajada ning seetõttu elanike arv vallas on stabiilne. Kinnisvaraarendusega loodud uued elamurajoonid toovad valda uusi elanikke, kes elavad siin, kuid töötavad enamasti linnades. Interneti leviala kogu vallas võimaldab töötada kodus. Külateede võrgustik on välja ehitatud ja loob head eeldused kinnistute soetamiseks maapiirkonda. Tänu noorte perede elama asumisele valda on mõnevõrra kasvanud ka õpilaste arv Ahja Keskkoolis.

Kaasaegne lasteaed koos korralike mänguväljakutega annab võimaluse hea alushariduse saamiseks. Ahja Keskkooli sõbralik õpikeskkond, ja vaba aja tegevused kinnistavad õpilased Ahja põhikooli.

Valla elanikud kasutavad aktiivselt spordihoone võimalusi ning piisab ka spordihoone rentijaid väljastpoolt valda. Vabas õhus sportimiseks on loodud terviserajad, suusa- ning matkarajad.

Perearst, hambaravi ja apteek on koondunud tervisekeskusse. Illimari kaubandus- ja ärikeskus pakub erinevaid teenuseid.

Ahja alevikus on restaureeritud mõisahoonest kujunenud kultuuri- ja turismikeskus, mille atraktiivsed tegevused on huvipakkuvad nii sise- kui välituristidele. Toimuvad kontserdid ja etendused, korraldatakse seminare ja konverentse, õpilasekursioone kutsub põnev muuseum, Väikese Illimari külustusprogramm, kirjandusklass ning fono- ja videoteek tutvuma Tuglase kirjanduspärandiga. Hooldatud mõisapargis asub kõlakoda, kus toimuvad vabaõhuüritused. Piirkonda külastavaid ja läbisõidul olevaid turiste teenindab kohvik, häärberi pööningukorrus on välja ehitatud majutusteenuste pakkumiseks. Kujunenud on turismiettevõtjate võrgustik, mis tagab pakutavate teenuste mitmekesisuse ja kvaliteedi. Keskkool korraldab koostöös rakenduskõrgkoolidega ka turismialast ettevõtluskoolitust, mis tagab ka kohaliku giididevõrgu pideva täiendamise.

5. Arendustegevuse eesmärgid

Tulenevalt SWOT analüüsis väljatoodud valla seesmistele tugevustele ja välistele võimalustele, ning arvestades seesmisi nõrkusi ja väliseid ohte seati prioriteetsed arendustegevuse eesmärgid:

- Atraktiivne turismikeskkond
- Kohalike teenuste kättesaadavus
- Hea elu- ja ettevõtluskeskkond

5.1. Atraktiivne turismikeskkond

Kultuuripärand, eelkõige ajalooline Ahja mõisakompleks ning Fr Tuglase kirjanduslik pärand, samuti looduslik keskkond loovad eeldused Ahja kui atraktiivse turismikeskkonna kujundamiseks. Turismialase tegevuse eesmärgiks on olemasoleva potentsiaali parema kasutamise ja koostöö kaudu aidata kaasa eelkõige turismiettevõtluse elavdamisele ning Ahja maine ja atraktiivsuse kasvule elu- ja töökohana. Oluline valla jaoks on mõisa häärberi rekonstrueerimine aktiivseks kultuuri- ja turismikeskuseks, (nt etendused, kontserdid, Illimariga seotud retked, teemaüritused, kirjandustunnid, fono- ja videoteek), kus pakkuda kompleksseid turismiteenuseid nii sise- kui ka välituristidele. Lisaks kultuurilisele tegevusele peaks mõisas koht olema ka infoteenuste, majutus- ja toitlustusteenuste pakkumiseks, samuti saab rakendada mõisa parki ja teisi kompleksi hooneid.

Eesmärk: Kultuuri- ja turismikeskuse loomine ja turismivõrgustiku arendamine mitmekülgselt ja kvaliteetsete turismiteenuste osutamiseks.

Alameesmärgid:

- toimiv turismi arengukava;
- korrastatud mõisapark ja vabaõhulava (kõlakoda);
- mõisahäärber on rekonstrueeritud kultuuri- ja turismikeskuseks;
- toimiv turismiteenuste ja atraksioonide pakkumisega seotud inimeste ja organisatsioonide võrgustik, koostöökoolitused ja täiendõpe;
- koostöö ja teenuste pakettimine ning aktiivne turundus.

5.2. Kohalike teenuste kättesaadavus

Kuigi piirkonna rahvaarv väheneb, on oluline pakkuda kohapeal peamisi kohalikke teenuseid, sh haridus, vaba aeg, tervishoid, sotsiaalteenused jms. Investeeringud kohalike avalike teenuste arendamiseks, kaasaegne varustatus, vabatahtlike kaasamine ja koostöövõrgustikud aitavad saavutada optimaalseid lahendusi valla jätkusuutlikuks arenguks. Aktiivsed külad on loonud täiendavaid võimalusi kohaliku elu edendamiseks ja vaba-aja veetmise võimaluste laiendamiseks. Turismiettevõtluse toetamise kaudu suurendatakse ka vallaelanike võimalusi osa saada kultuurisündmustest

Eesmärk: Valla haridus-, kultuuri-, vaba aja teenused on kohapeal kättesaadavad ja arendavad, sotsiaal- ja tervise teenuste süsteem pakub tuge abivajajatele.

Alameesmärgid:

- Alushariduse andmiseks on olemas kvalifitseeritud töötajad;
- Tegutseb lastehoiurühm Kukupai;
- Keskkooli õpikeskkond on kaasaegne ja sõbralik;
- Head tingimused ja töövahendid ning aktiivne koostöö vabaühenduste vahel loovad uusi võimalusi vabahariduse, huvitegevuse ja seltsitegevuse arendamisel;
- Külaseltside algatusel rajatud tõmbekohad: Akste külakeskus ja Mõtsküla kiigeplats, Ahja turuplats
- Rekonstrueeritud ja helitehnikaga varustatud kultuurimaja pakub vaba aja veetmise ja isetegemisvõimalusi;
- Koduõenduse ja koduhooldusteenused võimaldavad eakatel ja puuetega inimestel toime tulla;
- Sportimis- ja liikumisharrastuse võimalused ja vahendid on kõigile avatud ja aktiivses kasutuses;
- Tervise teenused- perearst, apteek, hambaravi on koondunud ühte kompleksi ning muutunud kättesaadavamaks.

5.3. Hea elu- ja ettevõtluskeskkond

Piirkonna infrastruktuurid loovad eelduse nii ettevõtluse arenguks kui ka inimeste elukeskkonna kvaliteedi tõstmiseks. Lisaks kvaliteetsetele infrastruktuuridele luuakse läbi planeeringute ja maakasutuse ning kinnisvaraarenduse eeldused elanike arvu säilimiseks, samuti ettevõtluse arengueelduste tugevdamiseks.

Eesmärk: Valla infrastruktuurid loovad aluse ettevõtlusele ja elanike headele elutingimustele, majandus ja ettevõtlus on jätkusuutlik ning rahvaarv stabiilne.

Alameesmärgid:

- Kvaliteetne ühisveevärgi- ja kanalisatsioonisüsteem Ahja alevikus, joogivesi kõikides Ahja valla majapidamistes;
- Transpordi infrastruktuur võimaldab häid ühendusi, kasvanud kõvakattega vallateede osakaal, rajatud on bussiootekojad ning kergliiklus- ja matkaradade võrgustik;
- Toimib kaasaja nõuetele vastav jäätmehooldussüsteem ja jäätmete lahuskogumine;
- Maade munitsipaliseerimise, kruntimise ja kinnisvara arenduse kaudu on kasvanud Ahja valla majapidamiste hulk;
- Suurenenud tööhõiveprogrammides osalemine, kasvanud tööhõive, suurenenud väikeettevõtete arv.

6. Tegevuskava arengueesmärkide saavutamiseks aastatel 2011-2015

6.1. Atraktiivne turismikeskkond

	Tegevus	Eeldatav maksumus	Omaosalus valla eelarvest				Täiendavad rahastusallikad
			2011	2012	2013	2014-2015	
6.1.1	Mõisahäärberi rekonstrueerimine kultuuri- ja turismikeskuseks	2 129 910	2876			255 647	Eesti-Läti-Vene programm, EAS, riigieelarve
6.1.2	Mõisapargi heakorrastamine	210 000	3300				KIK, PRIA
6.1.3	Raamatukogu ja muuseumi väliala projekti teostamine	20 000	2255				PRIA
6.1.4	Laululava elektritoide, laululava ja staadioni valgustuse ehitamine	11 918	4767				PRIA, koostööprojektid
6.1.5	Turismiturunduslikes koostööprojektides osalemine	3200	200		1500	1500	
	KOKKU	2 375 028	13 398		1500	257 147	

6.2. Kohalike teenuste kättesaadavus

	Tegevus	Eeldatav maksumus	Omaosalus valla eelarvest				Täiendavad rahastusallikad
			2011	2012	2013	2014-2015	
6.2.1	Kultuurimaja renoveerimine	1 000 000		5000	5000	50 000	EAS; PRIA, riigieelarve
6.2.2	Noortekeskuse ruumide remont ja sisustuse kaasajastamine	39 000	975	975			Euroopa Regionaalarengu Fond
6.2.3	Keskkooli soojustamine	54 265	3200				Riigieelarve
6.2.4	Haridus-, kultuuri-, spordi- ja seltsitegevuse vahendite kaasajastamine	100 000	500	3200	3200	10 000	PRIA, riigieelarve
6.2.5	Koduõenduse ja koduhoolduse käivitamine	6400				6000	Haigekassa
6.2.6	Terviseteenuste koondamine ühte hoonesse	63 900				3900	Riigieelarve, haigekassa
6.2.7	Investeeringud külakeskustesse, turu-, kiige- ja spordiplatsidesse	320 000				20 000	PRIA, koostööprojektid
	KOKKU	1 583 565	4675	9175	8200	89 900	

6.3. Hea elu- ja ettevõtluskeskkond

	Tegevus	Eeldatav maksumus	Omaosalus valla eelarvest				Täiendavad rahastusallikad
			2011	2012	2013	2014-2015	
6.3.1	Ühisveevärgi ja -kanalisatsiooni arengukava kaasajastamine	3200		3200			
6.3.2	Osalemine vee- ja kanalisatsiooni ÜF projektis, Illetapp	702 000					ÜF läbi AS Põlva Vesi
6.3.3	Hajaasustusega piirkondade veeprogrammi osalemine	49 766	4883	5000	5000	10 000	Riigieelarve, erainvesteeringud
6.3.4	Ahja Jäätmejaama rajamine	64 000	1280			6400	KIK
6.3.5	Biolagunevate jäätmete kompostimisala rajamine	96 000				19 200	KIK
6.3.6	Vallateede remont (iga-aastaselt)	29 000		1000	1000	2000	riigieelarvest sihtfinantseerimine
6.3.7	Jalgratta- ja jalgteede rajamine koos valgustusega	64 000					Segafinantseerimine
6.3.8	Matkaradade rajamises osalemine	96 000				9587	Koostööprojektid
6.3.9	Bussiootekodade rajamine	2840	2840				
	KOKKU	1 106 806	9003	9200	6000	47 187	
Kokku vallaeelarvest investeeringuteks			2011	2012	2013	2014-2015	

7. Arengukava seos teiste arengut suunavate dokumentidega

Ahja valla arengukava koostamisel on arvestatud järgmiste alusdokumentidega:

- Struktuurifondide rakenduskavad 2007 - 2013
- Põlva maakonnaplaneering
- Põlvamaa arengukava 2006-2010
- Põlvamaa ettevõtlusstrateegia 2006-2015
- Lõuna-Eesti turismistrateegia aastani 2010

Ahja valla arendustegevuse põhisuunad on kooskõlas 7.detsembril 2004.a. Põlvas toimunud visioonikonverentsil "Põlvamaa hea käekäik 2005 – 2015" määratletud maakondlike prioriteetidega - vt. <http://www.polvamaa.ee/288.html>

Maakonna jaoks oluliste teemade pingerida:

1. "ajude" juurdevool piirkonda
2. rohkem ettevõtjaid ja töökohti
3. pere, kool ja lapse areng
4. kommunikatsioon ja maakonna maine

8. Arengukava rakendamine ja tagasiside

Vastavalt Kohaliku Omavalitsuse Korralduse Seaduse § 37 on arengukava omavalitsusüksuse pika- ja lühiajalise arengu eesmärged määratlev ja nende elluviimise võimalusi kavandav dokument, mis tasakaalustatult arvestab majandusliku, sotsiaalse ja kultuurilise keskkonna ning looduskeskkonna arengu pikaajalisi suundumusi ja vajadusi ning on aluseks erinevate eluvaldkondade arengu integreerimisele ja koordineerimisele.

Arengukava on aluseks:

- 1) valla- või linnaeelarve koostamisele;
- 2) investeeringute kavandamisele ja nende jaoks rahaliste ja muude vahendite taotlemisele, sõltumata nende allikast;
- 3) laenude võtmisele, kapitalirendi kasutamisele ja võlakirjade emitteerimisele.

Hiljemalt iga aasta 1. oktoobriks vaatab volikogu läbi valla või linna arengukava ja võtab vastu otsuse selle täitmise ja vajadusel muutmise kohta. Arengukava muutmine otsustatakse vastavalt valla põhimääruses sätestatud korrale.

KASUTATUD KIRJANDUS

1. *Semm, Kristi* 2003. Bakalaureusetöö - Ahja valla sotsiaalmajanduslik seisund ja haldusterritoriaalne reform. Tartu, Eesti Põllumajandusülikool
2. *Siseministeerium* 2002. Kohaliku omavalitsuse arengukava koostamise soovitused. Tallinn-Tartu
3. *Reiljan, J. Ulst, E jt.* 2002. Eesti kohalike omavalitsuste rahastamise probleemid Euroopa Liiduga ühinemisel. Tartu

LISAD

1. Ahja valla ajaloo-, arheoloogia- ja arhitektuurimälestised
2. Rahvastikuprotsesside dünaamika Ahja vallas 1970 -2004
3. Laenude tagasimakse graafik

Lisa 1: Ahja valla ajaloo, arheoloogia ja arhitektuurimälestised

I Arheoloogiamälestised

1. Kolm kääbast	Akste küla
2. Maa-alune kalmistu "Kabelimägi"	Ibaste küla
3. Asulakoht	Kärsa küla
4. Kivikalme	Kärsa küla
5. Maa-alune kalmistu	Kärsa küla
6. Õigeusu kabel	Kärsa küla

II Ajaloomälestised

1. Nõukogude Armeed võitlejate ühishaud	Ahja
2. Friedebert Tuglase sünnikoht	Ahja
3. Fr. Tuglase lapseõlvekodu, endine viinaköögi hoone	Ahja
4. Mälestuskivi Fr. Tuglasele	Ahja
5. Mälestustahvel Ahja algkooli juhatajale Eduard Pütsepale	Ahja
6. Ahja kabel ja von Braschi perekonna hauakivid	Ahja

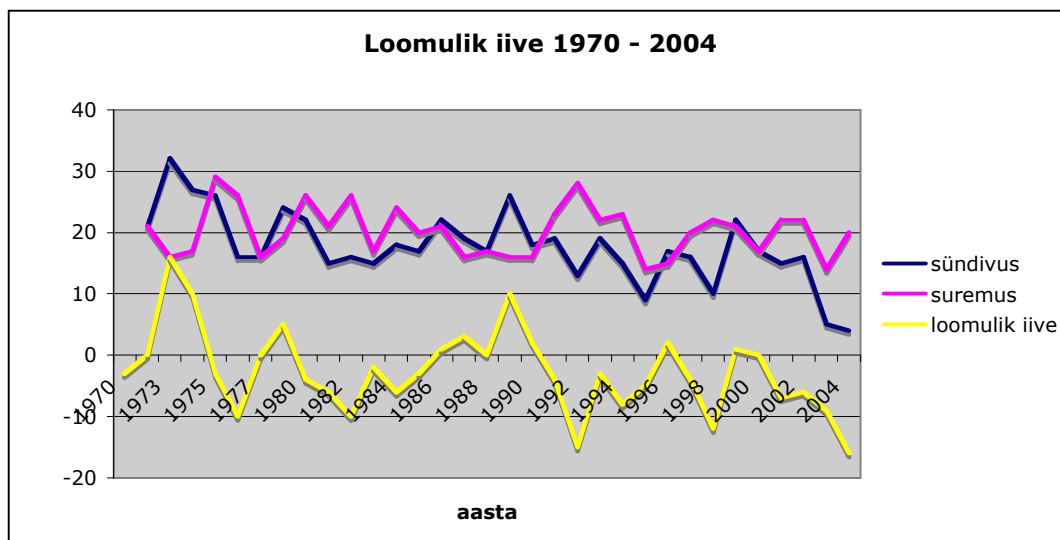
III. Arhitektuurimälestised

1. Ahja mõisa peahoone ja park	Ahja
2. Kärsa õigeuskirik (käesoleval ajal kasutab meto- disti kogudus. Kirikus on kolm Rootsi kunstniku Dolf Mayer'i maali)	Kärsa
3. Sulbi veski (üle 200.a. vana)	Kärsa
4. Kärsa kõrtsihoone	Kärsa
5. Endine Jahiloss (endine Ahja vallamaja, nõukogude ajal haigla)	Ahja

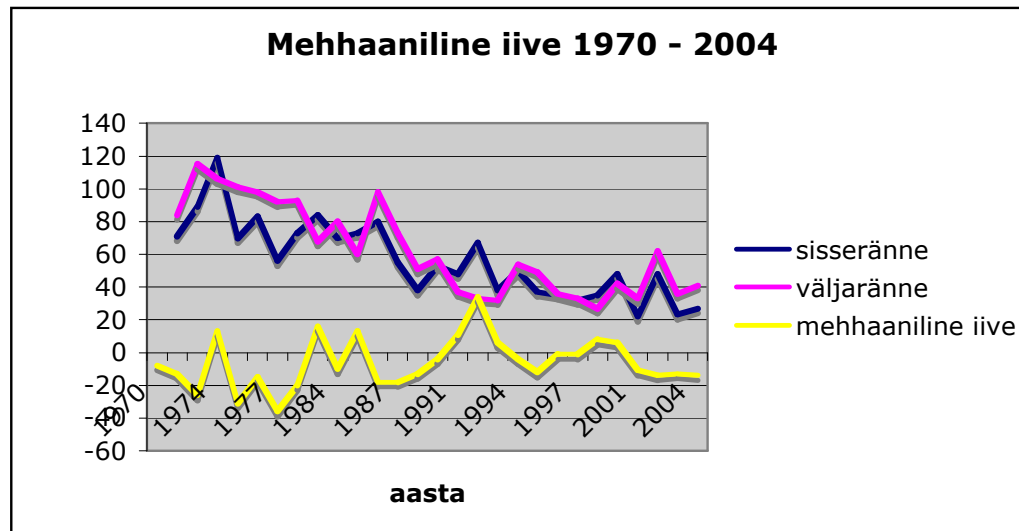
IV. Loodusobjektid

1. Akste pettäi	Akste
2. Mõrsjaorg	Akste
3. Akste sipelgakolooniad	Akste
4. Ahja alevik kui Põhjasõja lahingu koht	Ahja
5. Mõrsjaläte	Kärsa

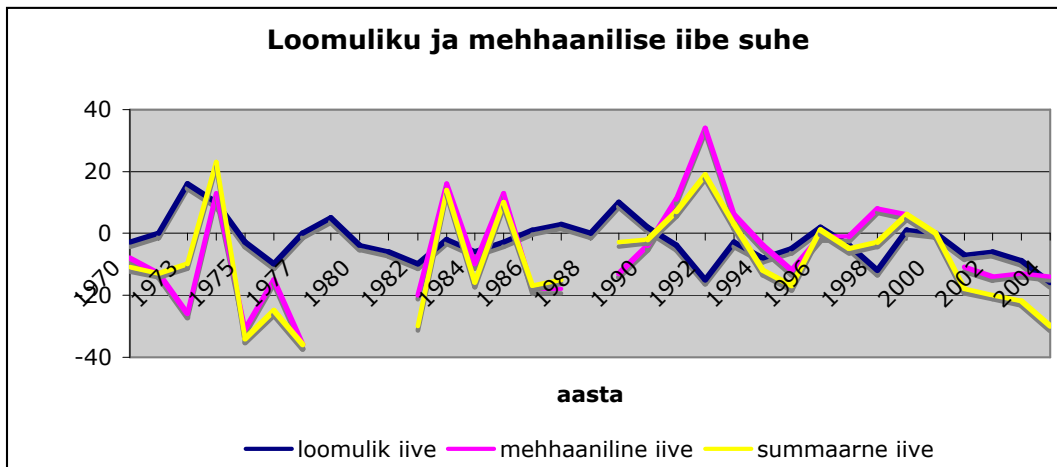
Lisa 2. Rahvastikuprotsessid 1970 - 2004



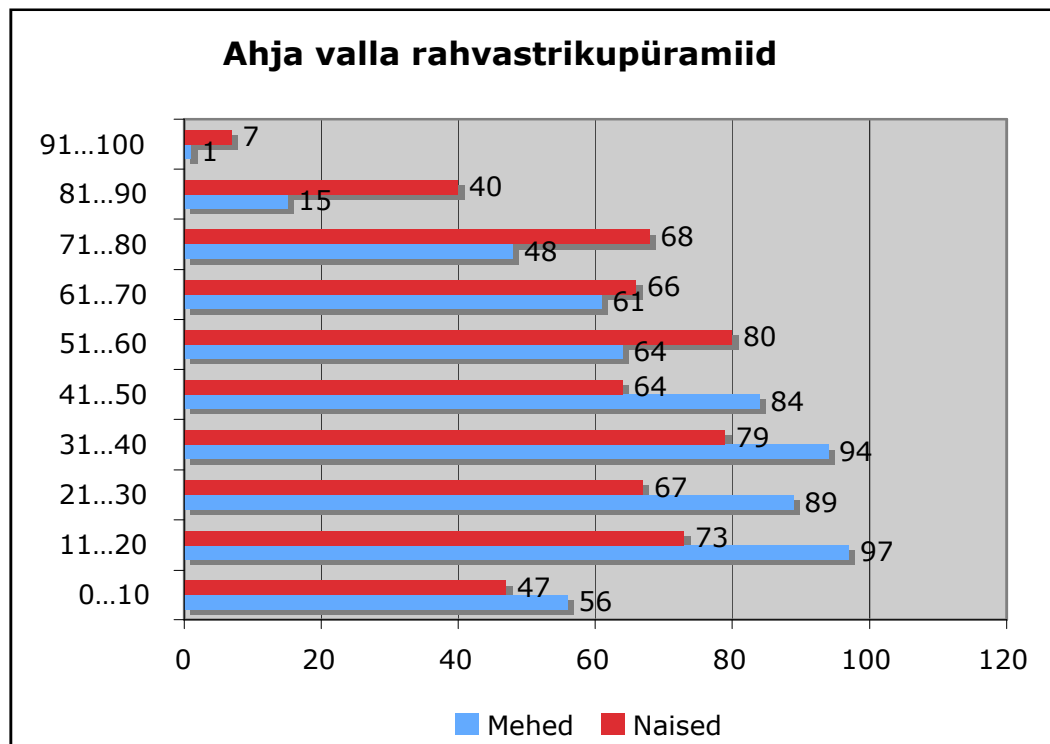
Joonis 1. Ahja valla loomulik iive aastail 1970 – 2004. Joonisel puuduvad aastate 1971 ja 1978 andmed.



Joonis 2. Ahja valla mehhaaniline iive aastail 1970 – 2004. Joonisel puuduvad andmed aastate 1971, 1978-1981, 1988 ja 2000 kohta.



Joonis 3. Loomuliku ja mehhaanilise iibe suhe aastatel 1970 – 2004.



Joonis 4. Ahja valla rahvastrikupüramiid seisuga 01.08.2005.

Lisa 3: Laenu tagasimakse graafik

Informatsioon laenulepingute kohta seisuga 31.12.2010				
Ahja Spordihoone ehituse finantseerimine 116 997 eurot; lõpptähtaeg 22.11.2014				
Ahja mõisa peahoone avarii-konserveerimistööde finantseerimine 76 564 eurot; lõpptähtaeg 08.04.2014				
Laenukohustused(eurodes)				
Eelarveaasta	Põhiosa	Intress	Kokku	Saldo
2011	52 327	3840	56 167	141 234
2012	52 327	3500	55 827	88 907
2013	52 327	3000	55 327	36 580
2014	36 580	2600	39 180	0
Kokku	193 561	12 940	206 501	