

**Masarykova univerzita
Filozofická fakulta
Seminář dějin umění**

Anna Ďuriníková

Neologická synagóga v Žiline

Bakalárska diplomová práca

Vedúci práce: prof. PhDr. Jiří Kroupa, CSc.

2012

Prehlasujem, že som túto bakalársku diplomovú prácu vypracovala samostatne len s použitím uvedených zdrojov.

V Brne, 21.4. 2012

Anna Ďuríniková

Na tomto mieste by som sa rada poďakovala ľuďom, bez ktorých by táto práca vznikala len ťažko. V prvom rade chcem poďakovať pánovi Franklovi a Marekovi za to, že mi umožnili prístup do synagógy i v čase jej uzavretia pre verejnosť a poskytli mi cenné rozhovory a niektoré materiály. Ďalej ďakujem Katke, Klárke a Jurajovi za pomoc pri prekladoch z nemčiny. Vďaka patrí aj všetkým pracovníkom archívov a knižníc, ktorí mi často vyšli v ústrety i nad rámec ich povinností. A v neposlednom rade chcem poďakovať mojej rodine a priateľom, ktorí mi odkladali novinové články, cestovali so mnou za knihami a archívmi a podporovali ma nielen počas písania tejto práce, ale počas celého života.

Obsah

Obsah	4
I. Úvod.....	5
II. Žilinská synagóga naprieč časom	7
1. K zdrojom týkajúcim sa žilinskej synagógy	7
2. Stratené plány.....	9
3. Mesto Žilina a objednávatel' synagógy	10
4. Stará a nová synagóga.....	12
5. Židia v Žiline po dostavbe synagógy	15
6. Osudy stavby po jej dokončení: synagóga ako sklad, koncertná sieň, aula a kino..	17
III. Žilinská synagóga v architektúre	21
1. Pôvodná podoba neologickej synagógy.....	21
2. Behrensov projekt synagógy medzi ďalšími súťažnými návrhmi	25
3. Žilinská synagóga a sakrálne a memoriálne stavby z obdobia tridsiatych rokov	30
4. Miesto žilinskej realizácie v diele Petra Behrensa.....	33
IV. Záver: Moderná synagóga - stavba rešpektujúca tradíciu.....	41
V. Exkurz: Prebiehajúca rekonštrukcia a budúcnosť synagógy v Žiline.....	45
VI. Zdroje.....	48
1. Archívy	48
2. Články.....	48
3. Bibliografia	49
4. Periodiká	51
5. On-line zdroje	52
VII. Obrazová príloha.....	53

I. Úvod

S neologicou synagógou v Žiline ma viažu spomienky z detstva. V tom čase budova slúžila ako kino a ja som tu videla svoj prvý film, neskôr som často chodila okolo za mamou do práce, s priateľmi sme sa pred budovou stretávali a chodili sa do mesta zabaviť. Tú stavbu som videla snáď tisíckrát a priznám sa, nikdy mi neprišla výnimočná. Na okolie, v ktorom vyrastáme sme si zvykli a berieme ho ako samozrejmosť. Nevnímame to, čo má pre cudzincov, alebo ľudí vracajúcich sa po dlhšom čase domov nádyh nevšednosti a čarovna. Človek sa pozerá, ale nevidí. Až na vysokej škole som zistila, aký architektonický unikát predstavuje táto stavba, ktorej krásu a vznešenosť som celý život slepo prehliadala.

Synagóga v Žiline, ako téma mojej bakalárskej práce bola preto jasnou voľbou. O budove ako takej som nevedela nič, no mám k nej osobný vzťah a preto som mala silnú motiváciu a záujem zistiť o jej minulosti, prítomnosti a budúcnosti čo najviac.

Hľadanie zdrojov poznatkov o synagóge nebolo ľahkou úlohou. Žilinský archív poskytol len niekoľko málo informácií a fotografií, v dobovej tlači vyšlo len zopár článkov. Zdá sa, že Behrensova synagóga svoju identitu dobre tajila nielen pred samotnými Žilinčanmi, ale i pred svetom. No predsa sa mi napokon podarilo zozbierať dostatok materiálu, aby mohla vzniknúť táto práca.

Prácu je možné rozdeliť na dve hlavné časti. Tá prvá pojednáva o historickej stránke objektu, kde som sa pokúsila objasniť kontext a okolnosti, ktoré viedli k stavbe novej neologickej synagógy. Vychádzajúc z dobových fotografií a textov sa mi podarilo získať obraz o pôvodnej podobe stavby, ktorá sa síce v exteriéri veľmi nelíši od dnešného stavu, no vnútorná dispozícia a celková podoba interiérov sa časom zmenila na nepoznanie. Ďalej som sa zaoberala osudom stavby po druhej svetovej vojne, ktorá pre synagógu znamenala koniec jej pôvodnej sakrálnej funkcie. Snažila som sa opäť uviesť všetky skutočnosti zasadené do kontextu povojnovej situácie v Žiline, čo pomáha porozumieť zmenám, ktoré sa na stavbe udiali v ďalšom období. Popisujem rôzne stavebné zásahy vykonané v druhej polovici dvadsiateho storočia spojené s niekoľkými zmenami funkcie objektu.

V druhej časti práce som sa venovala skôr formálnym a štylistickým prvkom architektúry. Pokúsila som sa zaradiť stavbu neologickej synagógy ako do kontextu súdobej architektúry, tak i nájsť jej miesto v diele samotného autora. V záverečnej časti práce som sa sústredila na bádanie po možných inšpiračných zdrojoch, ktoré viedli Petra Behrensa k podobe synagógy, akú pre ňu navrhol. Na základe formálnych analýz a porovnaní s ďalšími

stavbami som sa pokúsila synagógu štylisticky zaradiť a popísať jej jedinečnosť a význam nielen v Slovenskom, ale celoeurópskom meradle.

Práca obsahuje i krátky exkurz zameraný na prebiehajúcu rekonštrukciu a ďalšiu budúcnosť synagógy.

Verím, že táto bakalárska práca prinesie nové poznatky o žilinskej synagóge každému jej čitateľovi. Chcela by som ju v mierne upravenej podobe publikovať vo forme kratšej brožúry, ktorá bude umiestnená v synagóge po jej rekonštrukcii, aby návštevníci získali obraz o jej nie vždy honosnej minulosti. Zároveň je mojím priáním, aby si najmä Žilinčania uvedomili, že synagóga predstavuje stavbu unikátneho významu na ktorú by sme mali byť pyšní. Chcela by som, aby sa oprostili od svojich spomienok na prednášky marxizmu, ktoré museli absolvovať v tejto budove, keď slúžila ako aula vysokej školy. A aby pocítili tú jedinečnú atmosféru a potenciál, ktorý sa ešte stále (no už nie na dlho) ukrýva v múroch toho „kina pri pošte“.

II. Žilinská synagóga naprieč časom

1. K zdrojom týkajúcim sa žilinskej synagógy

V domácej aj zahraničnej literatúre sa synagóga objavuje pomerne často. Jednak vo všeobecných prehľadových prácach o architektúre 20. storočia, tak i v monotematických publikáciách zameraných na židovskú sakrálnu architektúru¹ alebo na architektúru medzivojnového obdobia v Žiline.² Zmienky o synagóge samozrejme nachádzame i v monografickej odbornej literatúre, zaoberajúcej sa osobnosťou Petra Behrensa a jeho dielom.³ Tieto zdroje sú užitočnou pomôckou pre pochopenie kontextu a vývoja stavby, no neprinášajú vždy relevantné informácie. Prvotným a najdôležitejším zdrojom je samotná pamiatka in situ, no nemenej potrebné je aj štúdium dobovej tlače a periodík, či archívnych dokumentov.

O neologickej synagóge v Žiline sa dozvedáme najmä z dobových časopisov zameraných na kultúru a umeleckú tvorbu. Významný článok Maxa Eislera, ktorý pôsobil ako dobový recenzent žilinskej synagógy a bol znalcom synagogálnej tvorby v Európe, prináša pomerne komplexné informácie. Text pojednáva o predpokladoch a okolnostiach súťaže a uvádza aj unikátny popis a interpretáciu objektu. Nesmierne hodnotný je najmä popis farebnosti interiéru, ktorý by sme z dobových čiernobielych fotografií mohli len odhadovať. Bol uverejnený v židovskom viedensko – berlínskom časopise *Menorah* z roku 1931 pod názvom *Die synagoge in Silein*.⁴ Eislerov text sa stal základom pre autorov píšucich o synagóge v nasledujúcom období. Stavbou sa zaoberá aj jeho článok v časopise *Forum* (taktiež z roku 1931) nazvaný *Die neue synagoge in Žilina*.⁵ Prináša reprodukované pôdorysy a originálne dobové fotografie, takisto pojednáva o roli technického pokroku v architektúre a charakterizuje Behrensovu tvorbu práve na budove synagógy v Žiline. Táto štúdia predstavuje pravdepodobne prvý ucelený text o tejto stavbe. Na základe tohto článku bola v nedávnej dobe pozmenená datácia synagógy, ktorá sa kládla do roku 1933 (tento letopočet sa nachádza aj na pamätnej tabuli na fasáde budovy [obr. 70]) na rok 1928, ako rok zahájenia stavebných prác.

¹ Napríklad Borský, Maroš, *Synagogue architecture in Slovakia*. Bratislava, Menorah 2007.

² Napríklad Mellner, Dušan, *Žilina a Svojdromov*. Žilina, Ing. arch. Dušan Mellner 2010.

³ Napríklad Anderson, Stanford, *Peter Behrens and a New Architecture for the Twentieth Century*. London, MIT press 2002.

⁴ Eisler, Max, Die synagoge in Silein. In: *Menorah: Jüdisches Familienblatt für Wissenschaft, Kunst und Literatur* 9, 1931, s. 525 – 531.

⁵ Eisler, Max, Die neue synagoge in Žilina. In: *Forum* 1, 1931, s. 280 – 282.

Z domácich periodík je zaujímavé špeciálne vydanie časopisu *Nový svet*, ktoré je celé venované mestu Žilina.⁶ Hodnotné sú najmä fotografie nielen konečnej podoby budovy neologickej synagógy, ale taktiež súťažných návrhov domácich architektov M.M. Scheera a Jozefa Zweigenthala, ktorí sa zúčastnili súťaže v jej prvom kole .

Okrem dobových časopisov a periodík sa ako zdroj informácií osvedčila aj súdobá tlač. V Žiline v čase vzniku projektu synagógy bola najvýznamnejším vydavateľom tlače redakcia Považských novín pod vedením Rudolfa Brauna.⁷ Noviny prinášajú krátke správy o aktuálnom dianí v Žiline, vrátane oznamov o vypísaní súťaže na novú synagógu a stručne informujú aj o priebehu stavby. Tento zdroj je dobrým časovým ukazateľom, pretože prináša správy o aktuálnom dianí s odstupom maximálne niekoľkých dní.⁸

Zo súčasných autorov sa žilinskou synagógou zaoberá profesor Matúš Dulla. Stručnú charakteristiku synagógy uvádza vo všeobecnej prehľadovej publikácii o architektúre na Slovensku, ktorá by vďaka uvedenej základnej bibliografii mala slúžiť ako odrazový bod pre ďalšie bádanie.⁹ Dulla však publikoval aj podrobnejšiu štúdiu pod názvom *Posledná synagóga: Vznik a podoba synagógy neológov v Žiline od Petra Behrensa*.¹⁰ Dullov text, publikujúci aj súbor zachovaných výkresov, fotografií a bibliografie, je súhrnnou odbornou štúdiou predstavujúcou zatiaľ najrozsiahlejší a najkomplexnejší príspevok o Behrensovej stavbe. Prináša pomerne podrobné informácie o súťažných návrhoch dvoch architektov, ktorí sa umiestnili na druhom a treťom mieste. Dulla taktiež odborne analyzuje celú stavbu v jej pôvodnej podobe a krátko sa venuje aj jej ďalšiemu osudu v povojnovom období.

V časopise *Architektúra & urbanizmus* uverejnila svoj článok aj recenzentka modernej architektúry Dana Bořutová.¹¹ Text sa zaoberá predovšetkým charakteristikou stavby a jej popisom. V rovnakom časopise nachádzame aj všeobecné informácie o priereze synagogálnej tvorby na Slovensku a v Európe v rôznych obdobiach v článku Janky Krivošovej.¹²

⁶ Nový svet 2, 1927, č. 14, s. 87 – 89.

⁷ Považské noviny: Žilina (Rudolf Braun), roky 1927 – 1931.

⁸ Pôvodné výtlačky novín z tohto obdobia poskytuje k štúdiu len Univerzitná knižnica v Bratislave. Bohužiaľ, pre mňa dôležité ročníky 1928 – 1929 sú pre poškodenie už nevypožičateľné, preto som bola informácie z týchto rokov nútená prebrať sprostredkované z publikácie Frankl, Pavel – Frankl, Peter, *Židia v Žiline*. Žilina, EDIS 2008

⁹ Dulla, Matúš – Moravčíková, Henrieta, *Architektúra Slovenska v 20. storočí*. Bratislava, Slovart 2002.

¹⁰ Dulla, Matúš, *Posledná synagóga: Vznik a podoba synagógy neológov v Žiline od Petra Behrensa*. In: *Architektúra & urbanizmus* 38, 2004, č.3-4, s. 199 – 216.

¹¹ Bořutová, Dana, *Neologická synagóga*. In: *Architektúra & urbanizmus* 29, 1955, č. 1-2, s. 49 – 53.

¹² Krivošová, Janka, *Synagógy – Slovensko*. In: *Architektúra & urbanizmus* 38, 2004, č.3-4, s. 105 – 114.

2. Stratené plány

Relevantnými archívnymi prameňmi disponuje predovšetkým žilinský štátny archív. Vo fonde Okresného úradu v Žiline sa nachádzajú žiadosti Židovskej náboženskej obce o stavbu novej synagógy, o jej spätne získanie v povojnovom období, ako aj upresnenia zmeny regulačnej čiary a realizácie projektu.^{13,14} V osobnom fonde Žigmunda Vavrína (Wertheimera), architekta a jedného zo stavitel'ov žilinskej synagógy, sú uložené unikátne fotografie, zachytávajúce priebeh výstavby a sú v súčasnosti jedným z mála dokladov, ktoré vizualizujú pôvodnú podobu interiéru.¹⁵

V Štátnom archíve Žilina sa rovnako nachádza originál oficiálnej žiadosti židovskej náboženskej obce o povolenie na stavbu novej synagógy zo dňa 11. augusta 1928: „*Hodláme starý kostol zbúrať a na tom i vedľa pozemku nový kostol dľa pripojených plánov vybudovať.*“¹⁶ Bohužiaľ, šesťnásť kusov pripojených stavebných plánov sa stratilo a pátranie po nich je zatiaľ bezúspešné.

Existuje niekoľko možností, kde by sa mohli nachádzať, no bezvýsledne po nich báda niekoľko odborníkov – architektov, stavitel'ov, či profesorov už vyše dvadsať rokov. Na základe faktu, že celá originálna Behrensova pozostalosť sa počas druhej svetovej vojny stratila,¹⁷ je nájdenie pôvodných plánov synagógy z architektovej ruky veľkou výzvou pre každého bádateľa.

Je známe, že v čase návrhu a realizácie projektu pôsobil Behrens vo Viedni ako profesor na Akadémie der Bildenden Künste vo Viedni, preto nádejou pre nález plánov ostávajú pozostalosti jeho spolupracovníkov a študentov. Jedným z jeho žiakov bol aj arch. Ferdinand Čapka, ktorého jazykové schopnosti pravdepodobne Behrens využil pri komunikácii s žilinským klientom, avšak ani pátranie v Čapkovej pozostalosti v archíve Slovenskej národnej galérie neprinieslo nové poznatky v otázke nálezu plánov.¹⁸

Bohužiaľ, ani moje vlastné pátranie doposiaľ neprinieslo žiadne nové stopy. Hľadanie v Slovenskom národnom archíve vo fonde Židovskej náboženskej obce, vo fonde máp a plánov a vo fonde kancelárie prezidenta z relevantných rokov bolo neúspešné. Fond Židovskej náboženskej obce je zatiaľ z veľkej časti nespracovaný a tieto časti ani nie sú

¹³ Štátny archív v Žiline, fond Okresný úrad v Žiline, 11011/ 1931 adm., číslo škatule 89

¹⁴ Ibidem, 8750/ 34, č.š. 105.

¹⁵ Štátny archív v Žiline, fond Ing. Žigmund Vavrín (Wertheimer), škatuľa 6, č. 18.

¹⁶ Štátny archív v Žiline, fond Okresný úrad v Žiline, 11011/ 1931 adm., číslo škatule 89.

¹⁷ www.nachlassdatenbank.de

¹⁸ Kvasnicová, Magdaléna, *Synagóga, Hurbanova 11, Žilina. Architektonicko – historický výskum*. Bratislava, 2011, s. 9.

verejnosti zatiaľ sprístupnené. Fond kancelárie prezidenta som využila na radu riaditeľa Štátneho archívu v Žiline pána Petra Štranského, ktorý predpokladá, že tak významná zákazka, akou je stavba novej synagógy, bola zrejme schvaľovaná aj vyššími orgánmi, ako len Okresným úradom v Žiline. Ale bádanie v týchto prameňoch neprinieslo žiadne nové fakty, dokonca ani zmienky o žilinskej synagóge.

Taktiež som navštívila Národný pamiatkový úrad, no ani tu som nenašla žiadne informácie o súčasnom možnom mieste uloženia plánov. Nachádza sa tu jedine sumarizácia židovských pamiatok v Žilinskom kraji, ktorú pamiatkový úrad vykonal v deväťdesiatych rokoch, obsahujúca len stručnú charakteristiku objektu a fotodokumentáciu.¹⁹ Tento zdroj mi však dobre poslúžil pre vytvorenie si obrazu o židovskej architektúre a pamiatkach v regióne, lokálnej tradícii a ich súčasnom stave.

Pokúsila som sa ešte kontaktovať vnučku Petra Behrensa pani Josefu Krauseharder, ktorá v nedávnej minulosti Žilinu a synagógu navštívila. Údajne o existencii tejto stavby predtým, ako prijala pozvanie do Žiliny ani nevedela. V nádeji, že by mi mohla poskytnúť ďalšie indície som ju požiadala o pomoc pri pátraní po plánoch, no na základe faktu, že architektova pozostalosť sa stratila, prípadne bola počas vojny zničená, nepriniesol ani tento krok žiadne nové skutočnosti.

Nález plánov by pre samotnú synagógu znamenal veľkú pomoc. V súčasnosti totiž prechádza rekonštrukciou v doslovnom zmysle slova – pôvodný vzhľad budovy sa musí vyslobodiť a znovu „narodiť“ spod necitlivých a neodborných stavebných zásahov z druhej polovice dvadsiateho storočia. Pôvodné Behrensove stavebné výkresy by pomohli synagóge navrátiť čo možno najautentickejšiu podobu z čias jej slávy.

3. Mesto Žilina a objednávateľ synagógy

V období, kedy sa neologická synagóga ešte len začínala črtáť na projektových listoch, mesto Žilina zaznamenávalo obrovský hospodársky rast. Prvá písomná zmienka o meste pochádza už z roku 1208, no až začiatkom dvadsiateho storočia sa stáva dôležitým dopravným a hospodárskym centrom Slovenska.

Mesto zaznamenalo na konci devätnásteho storočia významný priemyselný rozvoj – stavba nových železničných tratí, spájajúcich sever nielen s ostatnými časťami Slovenska,

¹⁹ Národný pamiatkový úrad, fond *Žilina – židovské pamiatky*, 9397 T 5251 a 9398 T 5291.

no i s Českom a Poľskom, vytvorila zo Žiliny významný dopravný uzol. Zároveň začali vznikať nové podniky, ktoré stáli na počiatku rýchleho hospodárskeho rastu. Náhla hospodárska konjunktúra a nárast bohatstva spojený s výrazným zvýšením počtu obyvateľov v meste sa odrazili aj na jeho urbanistickej podobe.

V medzivojnovom období sa v Žiline rozvinuli snahy o modernizáciu a novú podobu mesta. Bola vypísaná súťaž na projekt nového regulačného plánu mesta, ktorý by zo Žiliny vytvoril modernú európsku metropolu.²⁰ V medzivojnovom období sa mesto stalo centrom tvorby modernej architektúry na Slovensku. Heslo „*Nová doba, nový svet!*“²¹ zosobňovalo príchod avantgardy a funkcionalizmu do architektonickej tvorby. Vznikali nové obytné komplexy, stavby verejného života ako tržnica, finančný palác či kaviarne a reštaurácie. Najvýznamnejšou osobnosťou domáceho pôvodu bol architekt Michal Maximilián Scheer, ktorý od počiatkov svojej tvorby presadzoval ideály funkcionalistickej architektúry v meste. Je autorom Finančného paláca v Žiline, ktorý vznikol v tridsiatych rokoch dvadsiateho storočia, takisto máme doložené, že sa zúčastnil na prvom kole súťaže o návrh neologickej synagógy.²²

Žilina sa však nebránila ani inšpirácii spoza hraníc mesta, preto tu svoje projekty mohli prezentovať napríklad architekti Emil Belluš či Bohuslav Fuchs.²³ No najvýznamnejším architektom, ktorý sa svojim projektom podieľal nielen na premene Žiliny na pokrokové moderné mesto, ale vytvoril tu stavbu, aká nemá na Slovensku obdoby, je vedúca osobnosť európskej modernej architektúry a dizajnu Peter Behrens.

Židia v Žiline však nemali vždy tak významné postavenie ako v čase stavby novej synagógy. Žilinskí radní obmedzovali prítomnosť židovskej komunity v meste po niekoľko storočí. Mohli tu síce obchodovať a pracovať, no nemohli tu mať trvalý pobyt a po pracovnom dni strávenom v meste museli na noc jeho múry opustiť. Až v priebehu devätnásteho storočia sa situácia začala meniť a prvé dve židovské rodiny sa po získaní povolenia mohli usadiť v meste. Židia sa postupne integrovali medzi rodených Žilinčanov a začiatkom dvadsiateho storočia sa im v regióne darilo. Modernizačný a asimilačný proces spôsobil v uhorskej židovskej náboženskej obci rozštiepenie na dve skupiny, pričom vplyvnejšou a majetnejšou vetvou sa ukázala byť vetva neologickej.²⁴

²⁰ Víťazný návrh vytvoril arch. Josef Peňáz a jeho projekt mesto sledovalo celé desaťročia, takmer do roku 2000.

²¹ Mellner, Dušan, *Žilina a Svojdromov*. Žilina, Ing. arch. Dušan Mellner, 2010, s. 34.

²² *Nový svet* 2, č. 14, 1927, s. 87.

²³ Mellner, Dušan, *Žilina a Svojdromov*. Žilina, Ing. arch. Dušan Mellner, 2010 s. 7 – 34.

²⁴ Neologický smer židovstva vznikol na prelome 18. a 19. storočia v Nemecku. Ide o reformný smer (tzv. neológia), ktorý šíril osvietenské myšlienky, zakladal si na vzdelaní a usiloval sa o asimiláciu s národom krajiny,

Neológovia tvorili vrstvu mestských bohatých obyvateľov a usilovali sa o asimiláciu. Neboli tak spútaní konvenciami a tradíciou ako ortodoxná vetva, nebránili sa novým prístupom a vplyvu modernej doby. Ich liberálnosť sa prejavila aj v skutočnosti, že to boli práve neológovia, ktorí pestovali a používali slovenský jazyk a takisto preložili Tóru do slovenčiny.²⁵

Počet židovského obyvateľstva v Žiline sa koncom devätnásteho storočia výrazne zvýšil, a teda sa zvýšil aj počet majetných židov natoľko, že si v centre mesta, neďaleko bývalých mestských hradieb na rohu ulíc Kuzmányho a Jozefa Miloslava Hurbana, mohli dovoliť postaviť prvú synagógu.

4. Stará a nová synagóga

Datácia vzniku starej synagógy, ako sa dnes označuje, sa v rôznych zdrojoch líši, no najpravdepodobnejší je rok 1861, ktorý uvádza Pavel Frankl na základe článku o novostavbe v Považských novinách.²⁶

Stará synagóga bola typickou stavbou devätnásteho storočia [obr. 1 - 4]. Pôdorys bol tvorený pravidelným tvarom vo forme obdĺžnika, ktorý bol na juhovýchodnej strane ukončený apsidou. Synagóga niesla niektoré prvky orientálnej architektúry, akými boli napríklad štyri vežovité nadstavce lemujúce hlavnú fasádu. Výškovo zodpovedala jednoposchodovej budove a mala klasickú sedlovú strechu. Stála na parcele ako samostatný objekt a neskôr bola z uličnej strany obohnaná murovaným plotom. Synagóga sa o už i tak nevelký pozemok delila ešte so židovskou školou, ktorá sa nachádzala vo dvore, no napriek tomu pôsobila honosným a reprezentatívnym dojmom.²⁷ Zaujímavosťou je, že rovnako ako jej nasledovníčka (neologická synagóga od Petra Behrensa) nebola dôsledne orientovaná kultovou stranou na východ.

Budova slúžila svojmu účelu až do roku 1928, kedy sa žilinská židovská obec uzniesla, že už nevyhovuje potrebám neustále sa rozrastajúcej židovskej neologickej komunite. Na rovnakej parcele v centre by ju mala nahradiť stavba novej, väčšej a modernejšej neologickej synagógy. Táto mala lepšie vyhovovať priestorovým a funkčným

v ktorej žil, čo sa prejavilo aj na modernizácii liturgie. Podľa: Horňanová, Sidónia, *Synagógy – kontinuita medzi Synagógou a Eklésiou*. Bratislava, UKB 2004, s. 74.

²⁵ Franek, Jaroslav, *Judaizmus – kniha o židovskej kultúre, histórii a náboženstve*. Bratislava, Archa 1998, s. 56.

²⁶ Frankl, Pavel – Frankl, Peter, *Židia v Žiline*. Žilina, EDIS 2008, s. 26.

²⁷ Krušínský, Gustáv, *Žilinská synagóga*. In: *Kultúrny život Žiliny*. Žilina, PKO 1991, s.16 – 19.

požiadavkám židovskej obce, ktorá nakoniec pristúpila k rozhodnutiu, vypísala súťaž na projekt novej synagógy a starú budovu nechala zrovnať so zemou.

V žilinských židovských kruhoch nastali ohľadom stavby novej synagógy veľké rozpory. Koncom roku 1927 prinášajú Považské noviny správu, že 18. decembra sa uskutočnilo valné zhromaždenie Židovskej náboženskej obce, na ktorom radní rozhodli, že so stavbou sa začne už v apríli 1928 a na plány stavby odsúhlasili sumu 30 000 korún. „Vyzvali sa architekti známi v stavbe kostolov a vôbec monumentálnych stavieb z Berlína, Viedne a Budapeštu cieľom vypracovania plánov pre stavať sa majúci kostol.“²⁸

Súťaž na vytvorenie projektu novej synagógy získala medzinárodný rozmer a v Žiline nemala obdoby. Max Eisler píše, že židovská rada pozvala do užšej súťaže troch architektov výnimočných kvalít, ktorých renomé malo zaistiť, že sa vyhnú umeleckým experimentom mladých a moderných autorov.²⁹ O samotnom priebehu súťaže sa v Žiline nezachovali žiadne podrobnejšie nám známe bližšie fakty ani dokumenty. Známý je len rok, architekti, ktorí sa zúčastnili, a poradie návrhov.

Súťaž prebehla v roku 1928, víťazný návrh vytvoril architekt Peter Behrens, na druhom mieste bol slávny maďarský architekt synagóg Lipót Baumhorn a tretí v poradí skončil projekt Josefa Hoffmanna.³⁰ Súťaži s internacionálnou účasťou však predchádzali návrhy domácich autorov. So svojimi projektmi sa zúčastnili Michal Maximilián Scheer a architekt Jozef Zweigenthal. Na predbežných projektoch sa pravdepodobne zúčastnil aj známy považský architekt Žigo Wertheimer, ktorý sa neskôr ako jeden zo staviteľov podieľal na vedení realizácie Behrensovho víťazného projektu.

Rada židovskej neologickej obce architektom nedala mnoho priestoru pre ich fantáziu. Zadanie bolo striktné, obmedzené mnohými požiadavkami, ktoré museli návrhy spĺňať. Jednou z nich bolo napríklad posunutie hlavného oltárneho miesta k východnej platforme (jednalo sa o zákonodarné miesto tradične umiestňované do centra chrámového priestoru). Zároveň však v exteriéri, kde by sa naopak mohla očakávať požiadavka o určitú striedmosť, radní striktné trvali na orientalizme a výstavbe kupoly.³¹

Zadanie okrem početných obmedzení objednávateľa komplikoval aj samotný stavebný pozemok. Parcela sa nachádza na rohu dvoch ulíc a má nepravidelný

²⁸ Nový židovský kostol v Žiline. In: *Považské noviny*, ročník 5, číslo 54, 21.12.1927, s. 3.

²⁹ Eisler, Max, Die synagoge in Silein. In: *Menorah: Jüdisches Familienblatt für Wissenschaft, Kunst und Literatur* 9, 1931, s. 280.

³⁰ Dulla, Matúš, Posledná synagóga: Vznik a podoba synagógy neológov v Žiline od Petra Behrensa. In: *Architektúra & urbanizmus* 38, 2004, č. 3 – 4, s. 119.

³¹ Eisler, Max, Die neue synagoge in Silein. In: *Menorah: Jüdisches Familienblatt für Wissenschaft, Kunst und Literatur* 9, 1931, s. 282.

obdĺžnikovitý tvar, takže bolo potrebné vyriešiť konfiguráciu budovy na takomto zvažujúcom sa a asymetrickom pozemku. Navyše, synagóga by mala byť na pohľad zaujímavá z troch strán exponovaných do ulice.

Každý zo zúčastnených autorov poňal zadanie inak - v kontexte svojho architektonického štýlu, tradície svojho regiónu a súdobých umeleckých vplyvov.

Josef Hoffman vytvoril odvážny návrh, ktorý skôr pripomínal víziu budúcnosti, ako typicky umiernenú formu náboženského objektu. Dominantou jeho projektu bolo pyramidálne sklenené prekrytie celého objektu, ktoré však nieslo symbolický význam a odkazovalo k funkcii stavby spätjej so židovským náboženstvom [obr. 42].

Lipót Baumhorn, ktorý bol známym autorom desiatok synagóg v Uhorsku a v Európe, stavil na overenú a všeobecne akceptovanú historizujúcu podobu chrámu. Navrhol monumentálnu synagógu na pôdoryse gréckeho kríža s výraznými orientálnymi prvkami – veľkolepou kupolou a nárožiami nesúcimi vežičky [obr. 43].

Žilinčanov však najviac oslovil projekt slávneho berlínskeho architekta Petra Behrensa, jedného z vedúcich osobností modernej európskej architektúry. Pre súťaž o žilinskú synagógu ho pravdepodobne získal jeden z jeho žiakov z Viedenskej akadémie Ferdinand Čapka, ktorý sa neskôr v Žiline aj trvalo usadil. Behrensov návrh vynikal spomedzi ostatných svojou monumentalitou a vznešenosťou, no zároveň jednoduchosťou, eleganciou a nadčasovosťou [obr. 28].

Behrensovi sa podarilo brilantne vyriešiť dispozičnú otázku stavby vzhľadom na neatraktívny asymetrický zvažujúci sa terén. Vo svojom projekte rešpektoval okolitú zástavbu a prostredie - nestretávame sa teda s víziou architekta pretvoriť okolie stavby podľa jej charakteru, ale naopak, široké predložené schody s terasou pred hlavným vchodom a nižšie krídlo menšej modlitebne tvoria prvky, ktoré vyrástli z tvaru a polohy staveniska a celú stavbu spájajú ako s bližším okolím, tak aj s širším mestským prostredím.³²

Výstavba novej synagógy však nemala celkom hladký priebeh. Ukázalo sa, že prvotný plán začať s výstavbou už v apríli roku 1928 bol pomerne ambiciózny. Považské noviny prinášajú informáciu, že Židovská náboženská obec v Žiline vypísala verejnú súťaž na stavebné a remeselnícke práce pre stavbu synagógy až 9. augusta 1928, pričom ponuky

³² O neobyčajne citlivom zasadení synagógy do prostredia svedčí aj fakt, že v pôvodnom projekte Behrens počítal aj so stávajúcim stavom zelene a stromy rastúce na pozemku zahrnul do svojho návrhu – jeden na terase pri hlavnom priečelí a druhý na južnej strane pri zimnej modlitebni.

bolo potrebné predložiť do 4. septembra.³³ Do súťaže sa prihlásilo celkovo deväť stavebných firiem. Víťazne z nej vyšla firma Bratia Ing. Novák, Žilina – Trnava a vedúcim stavby sa stal Žigo Wertheimer.³⁴

Po niekoľkých rokovaniach stavebnej komisie, obecnej rady a mestského zastupiteľstva vydal okresný úrad 25. októbra 1928 stavebné povolenie na výstavbu synagógy pri dodržaní niekoľkých podmienok. Išlo predovšetkým o menšie úpravy posunutia regulačnej čiary zo strany susednej budovy Národnej banky československej, či požiadavku banky, že „[...] bude zřízen vkusný železný plot, tak, aby nikdo nemohl přelézati z terasy do zahrady Národní banky Československé [...]“.³⁵ So všetkými predloženými podmienkami Židovská náboženská obec súhlasila a nič už nestálo v ceste výstavbe novej žilinskej synagógy.

5. Židia v Žiline po dostavbe synagógy

Behrensov projekt bol realizovaný s malými odchýlkami tak, ako ho architekt navrhol. Stavebné práce na synagóge vykonala firma bratov Novákov pod vedením stavbyvedúceho Žiga Wertheimera. Rok ukončenia stavby synagógy sa v rôznych zdrojoch líši. Dulla³⁶ a Bořutová³⁷ uvádzajú rok 1931, naproti tomu Krušínský³⁸ datuje koniec stavebných prác až do rokov 1933 až 1934. Ja sa prikláňam k roku 1931, pretože z tejto doby pochádza príspevok Maxa Eislera,³⁹ prinášajúci pomerne podrobný popis ako architektúry, tak i interiéru. Je teda pravdepodobné, že v tomto období už na synagóge neprebíjali ďalšie stavebné práce a výstavba bola ukončená.

Stavba židovského kostola v Žiline teda trvala dva roky. Finančne židovskú náboženskú obec zrejme zaťažila viac, ako sa predpokladalo – nová synagóga ich zadĺžila hypotékou takmer 2 000 000 korún. Preto boli nútení financie dodatočne získať - napríklad aj tým, že jedno stále miesto na sedenie ponúkali za 10 000 korún ročne (v porovnaní so skutočnosťou, že za návrh projektu vyplatili Behrensovi 30 000 Kč sa jedná o pomerne

³³ Frankl, Pavel – Frankl, Peter, *Židia v Žiline*. Žilina, EDIS 2008, s. 89.

³⁴ Kvasnicová, Magdaléna, *Synagóga, Hurbanova 11, Žilina. Architektonicko – historický výskum*. Bratislava, 2011, s. 9.

³⁵ Ibidem.

³⁶ Dulla, Matúš, Posledná synagóga: Vznik a podoba synagógy neológov v Žiline od Petra Behrensa. In: *Architektúra & urbanizmus* 38, 2004, č. 3 – 4, s. 199.

³⁷ Bořutová, Dana, Neologická synagóga. In: *Architektúra & urbanizmus* 29, 1955, č. 1-2, s. 49.

³⁸ Krušínský, Gustáv, Žilinská synagóga. In: *Kultúrny život Žiliny*. Žilina, PKO 1991, s.18.

³⁹ Eisler, Max, Die neue synagoge in Silein. In: *Menorah: Jüdisches Familienblatt für Wissenschaft, Kunst und Literatur* 9, 1931.

značnú sumu). Koncom marca roku 1934 sa Židovská náboženská obec obrátila na ministerstvo financií v Prahe so žiadosťou o povolenie usporiadať lotériu. Pre zlú ekonomickú situáciu obce, ktorá sa navyše stavbou novej synagógy značne zadĺžila, si nemohli dovoliť zabezpečiť interiérové zariadenie budovy. „*Podpísaná Židovská náboženská obec v Žiline vystavila nový kostol, nemože ale zakúpiť vnútorné zariadenie nakoľko vyostaly aj zaväzné platby členov obce následkom zlých hospodárskych pomerov. Nemajúc iných prostriedkov, mienime usporiadať vecnú lotériu a zdvorile žiadame o láskave povolenie k tomu [...]*“⁴⁰ Obec toto povolenie získala a následne usporiadala lotériu s výhrami v hodnote 7000 korún. Pripravili 10 000 losov, ktoré sa predávali po 4 koruny. Takýmto spôsobom aspoň parciálne zmiernili nepriaznivé finančné okolnosti a mohli synagógu čiastočne vybaviť potrebným zariadením.

Smutným paradoxom je, že zatiaľ čo Židovská náboženská obec investovala do budúcnosti synagógy s veľkolepou víziou plnou veľkých slávností, obdivu a slávy, budova plnila svoj pôvodný účel len po dobu jedného desaťročia.

V roku 1938 bola práve v Žiline vyhlásená autonómia Slovenska Žilinským manifestom a neskôr, 14. marca 1939 vznikol prvý Slovenský štát na čele s Jozefom Tisom. Rozpínajúci sa antisemitizmus, spojený s príchodom druhej svetovej vojny mal za následok fakt, že na židov sa v tomto období vzťahovalo množstvo zákazov a obmedzení. Nesmeli napríklad navštevovať verejné objekty a tak si zriadili vlastný priestor podobný kaviarni v tzv. malom kostole v novej synagóge.⁴¹

Represia a nátlak na židovskú komunitu prinútil mnohých židov emigrovať (hlavne do Palestíny), alebo boli ešte pred vojnou vysídľovaní na územia odstúpené Maďarsku. Už týmito krokmi sa počet členov Židovskej náboženskej obce v Žiline výrazne oslabil. S nástupom druhej svetovej vojny v roku 1939 sa situácia pre židov stala kritickou.

Od protižidovských kampaní a plánov sa pristúpilo ku konkrétnym opatreniam v praxi – arizácia, násilie a nakoniec i deportácia židov do pracovných táborov, prednostne v Poľsku. Žilina, ako významný železničný a dopravný uzol sa stala miestom, odkiaľ boli vypravované vlakové transporty so židmi. Zo Žilinského okresu bolo takto deportovaných 1014 osôb. Celkový počet žilinských židov, ktorí zahynuli počas druhej svetovej vojny sa blíži k číslu 2600.⁴²

⁴⁰ Štátny archív v Žiline, fond Okresný úrad v Žiline, 8750/34, číslo škatule 105

⁴¹ Frankl, Peter – Frankl, Pavel, *Židia v Žiline*. Žilina, EDIS 2008, s.109.

⁴² Frankl, Peter – Frankl, Pavel, *Židia v Žiline*. Žilina, EDIS 2008, s. 208 – 210.

Pred vojnou bola žilinská židovská komunita početná (v Žiline žilo okolo 3000 židov), prosperujúca a aktívna organizácia pulzujúca životom s vyhlídkami do budúcnosti. Po roku 1945 bola zredukovaná asi na stovku ľudí, bez chuti do života, bez rodiny, bez takmer akéhokoľvek majetku.

6. Osudy stavby po jej dokončení: synagóga ako sklad, koncertná sieň, aula a kino.

Podľa dekrétu z 19. mája 1955 pripadla po vojne budova neologickej synagógy vlastníckym právom späť do rúk Židovskej náboženskej obce v Žiline. Mesto im však stavbu neodovzdalo v dobrom stave. Cez vojnu sa tu nachádzal sklad nábytku a niektoré časti interiéru sa značne poškodili. Obec sa domáhala finančného príspevku 50 000 Kčs na opravy škôd, no tento im nebol schválený.⁴³

Honosná budova neologickej synagógy, ktorá mala byť pýchou celej židovskej náboženskej obce sa odrazu stala bremenom, s ktorým sa nedokázali vysporiadať. Obrovská hypotéka, ktorou sa židovská obec zadĺžila pri stavbe kostola, predstavovala pre zdecimovanú židovskú komunitu neúnosnú ťarchu. Keďže budova chátrala, rozhodli sa synagógu odstúpiť predstaviteľom Národného výboru v Žiline na kultúrne účely. Ten poveril právneho zástupcu Dr. Vojtecha Smieška, aby vykonal právny posudok stavby a taktiež jej odborné ocenenie. Dr. Smieško vo svojej správe uvádza, že na budove sa nachádzajú ťarchy a dlhy v celkovej sume 1 725 669 Kčs.⁴⁴

Na prelome štyridsiatych a päťdesiatych rokov bola synagóga prestavaná na koncertnú sieň podľa projektu architekta Václava Čapka.⁴⁵ Projekt k prestavbe synagógy sa stratil, ale popis vykonaných zmien možno zhrnúť na základe momentálne prebiehajúcej rekonštrukcie budovy, ktorá odhalila túto druhú podobu objektu.

Keďže synagóga už nemala slúžiť svojmu pôvodnému náboženskému účelu, základnou zmenou bolo porušenie pôvodnej orientácie interiéru z východozápadnej na severojužnú. V južnej časti sa úplne odstránila empora a vzniklo tu javisko s portálom a priestorom pre orchester. Po stranách javiska (zrkadlovo na východnej a západnej strane) boli vybudované balkóny s lôžami a bola zrušená pôvodná západná galéria [obr. 80]. Jediná zachovaná galéria ostala na severnej stene, no aj jej podoba bola pozmenená.

⁴³ Štátny archív v Žiline, fond Miestny Národný výbor Žilina, 42-1946, K-53, číslo škatule 53.

⁴⁴ Štátny archív v Žiline, fond Miestny Národný výbor Žilina, 10679/46, číslo škatule 53.

⁴⁵ www.keihalzilina.sk

Na základe charakteru niektorých stavebných úprav a pridaných nových prvkov na objekte je možné štýlovo identifikovať túto prestavbu. Štíhle vysoké piliere, podopierajúce galérie a strop, boli zamurované do stien a namiesto nich boli vybudované štylizované pilastre so štukovou výzdobou. Celý interiér bol premaľovaný svetlomodrým odtieňom s bielymi akcentmi a so zlatými dekoratívnymi ornamentálnymi motívami [obr. 79]. Kupola taktiež dostala novú podobu - abstraktná monumentálna maľba Dávidovej hviezdy bola nahradená romantickou historizujúcou pozlátenou rozetou, doplnenou zlatými a bielymi geometrickými prvkami zvýraznenými štukom.

Tieto historizujúce dekoratívne prvky, ako sú štukové rámovania na hlavnej empore s maľovanou výzdobou, či decentne pôsobiace kamenné rímsy, pomáhajú stavbu časovo aj štýlovo atribúovať do obdobia socialistického realizmu. Dá sa predpokladať, že odstránené boli všetky prvky odkazujúce k pôvodnému poslaniu budovy - Dávidove hviezdy z nároží a kupoly, luster, pripomínajúci židovský svietnik, stenové fontánky pri vchodoch, celý pôvodný mobiliár⁴⁶ a samozrejme hlavné obradné miesto.

V päťdesiatych rokoch bola synagóga využívaná pre potreby mestského združenia Parku kultúry a oddychu a na krátku dobu tu v druhej polovici päťdesiatych rokov sídlilo aj divadlo Petra Jilemnického, pre ktorého potrebu bol zrejme interiér ďalej prispôsobovaný.

V žilinskom archíve sa nachádza výmer zo dňa 1. apríla 1955, ktorý povoľuje „[...] rekonštrukciu bývalej synagógy podľa predloženého (upraveného) projektu skladajúceho sa z koncertnej siene a prísł. [...]“⁴⁷ Bohužiaľ, ako v prípade pôvodných plánov a plánov prestavby z konca štyridsiatych rokov, ani plány projektu ďalšej rekonštrukcie sa v archíve nenachádzajú, preto presne nevieme, aké ďalšie úpravy sa na objekte vykonali. S určitosťou vieme jedine to, že projekt vyhotovilo Považské údržbárske družstvo a stavby sa ujal Okresný stavebný podnik.⁴⁸

V prvej polovici šesťdesiatych rokov budova už bývalej synagógy pripadla Vysokej škole dopravnej, ktorá do Žiliny presídlila z Prahy. V roku 1962 v hlavnej vnútornej sále zriadila aulu pre pedagogické a reprezentačné účely školy. V roku 1973 bol objekt znovu prebudovaný a táto prestavba už zodpovedá dnešnému stavu.

V exteriéri a na fasádach sa nové funkčné požiadavky výraznejšie neprejavili. Pôvodne rozsiahle hranaté vstupné schodisko s terasou bolo zaoblené do mierneho oblúka a zmizla aj schodisková rampa, vedúca do priestorov pre kantora a rabína na východnej

⁴⁶ Niekoľko kusov originálnych lavíc z pôvodnej neologickej synagógy sa dnes nachádza v ceremoniálnej sieni židovského cintorína v Žiline.

⁴⁷ Štátny archív v Žiline, MsNV Žilina, výst. 1955/62, číslo škatule 5.

⁴⁸ Ibidem.

strane. Výraznejšie stavebné zásahy sa vykonali na exteriéri zimnej modlitebne. Na západnej fasáde sa zmenila forma okien – boli väčšie a štvorcové a na prvom nadzemnom podlaží sa pridali ďalšie. Zo západnej strany bolo taktiež pristavané nové krídlo s kotolňou, čím fasáda úplne stratila svoj štýlový charakter. Zachovali sa len vertikálne doskové prvky v atike, ktoré pôvodne niesli Dávidove hviezdy. Z východnej strany fasády zimnej modlitebne sa zachoval pôvodný ráz okien so skoseným parapetom, no jedno okno bolo zamurované a krídlo tiež dostalo nový vstup. Zrušený bol i nízky múrik z južnej strany s kovanou brámkou, čím sa narušila komornosť a introvertný charakter bezprostredného okolia synagógy.

Rozsiahlejšie stavebné zásahy postihli najmä pôvodný hlavný chrámový priestor s kupolou. Nad severnú galériu bola vložená ďalšia menšia galéria prístupná novým murovaným schodiskom. Na prízemí síce pôvodné miestnosti tvoriace zázemie pre rečníkov neboli zrušené, ale došlo k úplnej zmene komunikačných ťahov v celom priestore. Jedným z najradikálnejších zásahov bolo zrušenie všetkých štyroch pôvodných schodísk vedúcich na ženské galérie. Z južnej strany boli postavené schodiská nové a nástup na ne bol orientovaný z novovzniknutých chodieb. Po celom obvode prízemia okolo hlavnej sály sa tak budova stala priechodná a priestor bol prepojený. Týmto krokom však bola úplne popretá pôvodná dispozičná koncepcia originálneho projektu Petra Behrensa. Pôvodné vstupy z vestibulov do hlavného priestoru boli zrušené a nahradené bočnými (západným a východným) vstupmi pod balkónmi. Južný vestibul bol zamurovaný a slúžil ako technické zázemie objektu. Severný vestibul si zachoval voľný priestorový charakter a slúžil ako hlavný oficiálny vstup.

Touto radikálnou prestavbou utrpeli aj pôvodné stavebné materiály. Reprezentatívna terazzová podlaha sa zachovala len v južnej časti budovy, kde boli paradoxne vybudované nové sociálne zariadenia. Ostatné priestory a novovzniknuté schodiská dostali novú terazzovú dlažbu. Pôvodná omietka ústrednej sály bola obložená rôznymi obkladovými materiálmi od sololitových dosiek a preglejky, umakartu, keramických obkladov až po sadrokartón a sklenú vatu.⁴⁹ Do okien boli v celom objekte vložené nové drevené výplne. Suterén pod javiskovou stranou bol podpivničený a bolo v ňom umiestnené technické zázemie objektu. Zároveň bol do týchto vytvorený priestorov nový vstup so schodiskom a zrušilo sa dispozičné previazanie so zimnou modlitebňou, ktorá sa tak stala samostatnou jednotkou.

⁴⁹ Kvasnicová, Magdaléna, *Synagóga, Hurbanova 11, Žilina. Architektonicko – historický výskum*. Bratislava, 2011, s. 70.

Interiér zimnej modlitebne bol v celom rozsahu rozdelený na dve samostatné podlažia, pričom v dolnej časti vymurovaním priečok vzniklo deväť rôzne veľkých priestorov. Na severnej strane bolo vybudované schodisko na druhé podlažie, kde ostal zachovaný pôvodný drevený trámový strop a priestor bol predelený len jednou priečkou.

Budova slúžila ako aula vysokej školy takmer do začiatku deväťdesiatych rokov. Paralelne s potrebami školy sa využívala aj na kultúrne účely a pre potreby verejnosti. Tesne pred rokom 1989 Vysoká škola dopravná odovzdala synagógu mestu Žilina. V roku 1990 dostala budovu do prenájmu Mestská správa kín mesta Žilina pre účely zriadenia kina.

Opätovná zmena funkcie a vlastníka spôsobila, že začiatkom deväťdesiatych rokov prebehla realizácia novej medenej strešnej krytiny podľa projektu žilinského Stavoprojektu.⁵⁰ Pre potreby kina (kino Centrum) tu bola zriadená premietacia kabína umiestnená na severnej galérii, inštalované boli sedadlá v hľadisku, pribudlo aj premietacie plátno v priestore javiska, šatne, bufet a pokladne. Tieto zmeny prebehli bez ďalších výraznejších zásahov do objektu. Plánovala sa ale i ďalšia projektová príprava a realizácia komplexnej rekonštrukcie, k čomu ale nakoniec nedošlo, pretože mesto vrátilo synagógu späť do rúk pôvodného vlastníka – Židovskej náboženskej obci v Žiline.

Kino v budove ukončilo svoju prevádzku koncom roku 2009 a nastal problém, ako synagógu ďalej efektívne využiť. Myšlienka, že by ešte niekedy slúžila svojmu pôvodnému účelu bola nereálna. V Žiline dnes žije len niekoľko posledných židovských rodín a teda chýbajú aj kompetentní muži edukovaní vo vedení ceremoniálnych obradov. Židovská náboženská obec preferovala kultúrne využitie stavby. Po niekoľkých rokoch, kedy synagóga zívava prázdnotou o ňu prejavilo záujem žilinské kultúrne združenie Truc sphérique na čele s Marekom Adamovom, ktorý sa už v Žiline zaslúžil o nekonvenčné kultúrne centrum Stanica Žilina – Záríečie. V spolupráci s architektom Martinom Jančokom pripravili projekt na obnovu pôvodnej koncepcie synagógy tak, ako ju navrhol Peter Behrens.

⁵⁰ Ibidem, s. 10.

III. Žilinská synagóga v architektúre

1. Pôvodná podoba neologickej synagógy

Žilinská synagóga bola navrhnutá ako samostatne stojaci objekt na rohu ulíc Hurbanova a Kuzmányho. V okolí tejto lokality sa v dobe vzniku modlitebne už nachádzali viaceré významné budovy, alebo sa pripravovala ich stavba. V tesnej blízkosti tu stála klasizujúca budova Československej banky, oproti bol secesný Rosenfeldov palác zo začiatku dvadsiateho storočia a neďaleko sa nachádzal tzv. sirotársky kostol.

Samotný stavebný pozemok synagógy zďaleka nemá ideálnu formu. Je pozdĺžny, pričom strany vykazujú pomer približne 3:1 a orientácia je na dĺžku severojužná (proti tradícii orientácie synagógy na východ). Navyše, len zadná (západná) hranica parcely tvorí priamku. Všetky predné uličné priečelia sú zalamované. Parcela je zároveň situovaná do mierneho svahu a výškový rozdiel južnej a severnej časti synagógy tvorí takmer jedno podlažie.⁵¹

Behrens využil zvažujúci sa terén a nepravidelný tvar pozemku vo svoj prospech. Navrhol budovu založenú na pôdoryse písmena L, ktorý najlepšie reflektuje a efektne využíva maximum z celej plochy parcely [obr. 12 - 14]. Dokázal tak skĺbiť asymetriu pozemku s klasickou súmernosťou hlavného objemu stavby. Synagóga dokonca pôsobí ako dokonale symetrická centrála vďaka kruhovej kupole, ktorá však napriek pôvodnému zámeru zadávateľov projektu netvorí dominantu objektu. Zvonku sa len akosi záhadne črtá nad základným kubusom stavby a vytvára určitý zjemňujúci prvok spojený predovšetkým s vnútorným významom stavby.

Synagóga bola prístupná viacerými vstupmi. Bol to predovšetkým hlavný vchod na severnej strane s hlavným prístupovým schodiskom. Ďalej to boli privátne vstupy z uličnej (východnej) strany, slúžiace rabinovi a kantorovi. Vchod do hlavnej budovy bol aj z južnej strany z terasy so stromami. A napokon, samostatný vstup mala aj zimná modlitebňa orientovaná južne.

Po vstupe do synagógy ako zo severnej, tak i južnej strany sa návštevník ocitol v priestornej predsieni s dvoma nikami vykladanými zeleným mramorom a so stenovými fontánkami. Po terakotovej mozaikovej dlažbe so svetlými a čiernymi kamienkami pripomínajúcimi vzor koberca (tzv. terazzo), sa ďalej po oboch stranách dostal k schodisku

⁵¹ Dulla, Matúš, Posledná synagóga: Vznik a podoba synagógy neológov v Žiline od Petra Behrensa. In: *Architektúra & urbanizmus* 38, 2004, č. 3 – 4, s. 210.

vedúcemu na galériu pre ženy (celkovo sa v synagóge nachádzali štyri schodiská na galérie).⁵²

Napriek tomu, že hlavný priestor bol vybudovaný na pôdoryse centrály, bol orientovaný na východnú stranu. Neológovia sa rozhodli umiestniť hlavný svätostánok (aron ha-kodeš⁵³) i bimu⁵⁴ na to isté miesto a obrady prebiehali smerované na východ.⁵⁵ Nad svätostánkom bol ešte priestor pre organ a chór. Prízemný priestor bol vyhradený pre mužov, tvorili ho drevené lavice a vykazoval kapacitu približne pre 450 ľudí. Hlavná chrámová časť bola na prízemí okrem už spomínaných dvoch vstupných vestibulov, doplnená ešte o zázemie rabína a kantora na východe a samostatné hygienické zariadenie, ktoré bolo pripojené ku schodiskám na galériu.

Veľkolepý, takmer 17 metrov vysoký priestor lemovali z troch strán (okrem východnej strany) vysunuté galérie pre ženy s približne 300 miestami. Galérie a strop spočívali na dvoch hranatých betónových stĺpoch. Konštrukčné železobetónové riešenie sály Behrens nielen že priznal, ale ho aj akcentoval ponechaním priehradových nosníkov v podhl'adoch empor a na stropoch horného podlažia. Tieto trámy vytvárali v priestore určitý rytmus a pôsobili ako dekoratívny prvok v inak jednoduchom, formálne redukovanom priestore [obr. 22].

Celý priestor završuje monumentálna kupola, predstavujúca kľúčový prvok objektu. Prechod medzi stropom a kupolou nie je jasne rozpoznateľný. Zo spodnej strany bola zlatou farbou na bielom podklade vymaľovaná motívom štylizovanej Dávidovej hviezdy, ktorý sa abstraktne násobil využitím troch súbežných línií a v krížení tak vznikali ďalšie, menšie hviezdy. Pôsobenie tejto výzdoby bolo založené na abstraktnej kráse a geometrickej kresbe, ktorej priestorový efekt sa prehľbil jej umiestnením do polguľového vypuklého tvaru kupoly. Zo stredu kupoly bol do priestoru spustený majestátny luster v podobe mohutného štylizovaného bronzového svietnika, ktorý pravdepodobne navrhol sám architekt Behrens

⁵² Podľa židovskej tradície museli mať ženy a muži v synagóge samostatné priestory. Pre mužov bolo vyčlenené prízemie hlavnej chrámovej časti, ženy sedeli na vyvýšených galériách.

⁵³ V židovskej tradícii mal aron ha-kodeš podobu schránky s niekoľkými policami, na ktorých boli položené zvitky Tóry. Skrinka bývala umiestnená čo najbližšie k východnej strane (smerom k Jeruzalemu) a zakrýval ju bohato zdobený záves. Podľa: Horňanová, Sidónia, *Synagógy – kontinuita medzi Synagógé a Eklésia*. Univerzita Komenského Bratislava 2006, s. 65.

⁵⁴ Pojem „bima“, alebo tiež „bema“, označuje tradične centrálné umiestnené vyvýšené pódium, na ktorom je modlitebný pult, resp. kazateľnica (almemor), odkiaľ sa číta a vykladá Tóra. Bima býva obkolesená mrežou a prednášajúci na ňu vystupuje po schodíkoch. Centrálné umiestnenie odkazovalo na dôležité postavenie Tóry v synagogálnej bohoslužbe a rečník bol pri čítaní Tóry obrátený smerom na východ. Podľa: Horňanová, Sidónia, *Synagógy – kontinuita medzi Synagógé a Eklésia*. Univerzita Komenského Bratislava 2006, s. 66.

⁵⁵ Presná podoba svätostánku žilinskej synagógy sa nezachovala. Fotografia tejto časti synagógy v dobe vzniku stavby nebola vyhotovená, pretože ešte chýbala doska s desiatimi prikázaniami, záves a koberce. Zachytáva ju jedine perspektívna kresba interiéru od Petra Behrensa [obr. 26], no z nej sa len ťažko dajú rozoznať jednotlivé detaily

[obr. 31]. Okrem tohto hlavného umelého zdroja osvetlenia bola kupola nasvietená ešte samostatnými reflektormi umiestnenými po celom jej obvode.

Bočné steny za galériami i steny hmôt so schodiskami mali farebnú pásovú úpravu. Horizontálne sa tu striedali pásy bielej a terakotovej farby. Farebnosť interiéru dopĺňali lavice a dvere natreté tmavomodrým brúsnym lakom.⁵⁶

Interiér synagóg by mal byť podľa tradície čo najjednoduchší (bez dôrazu na naratívny charakter výzdoby ako tomu bolo u kresťanských chrámov), pretože podstatou a základom židovskej synagogálnej bohoslužby bolo slovo Písma a modlitba.⁵⁷ Tento zvyk jednoduchosti a minimálnej výzdoby synagóg dobre koreluje s Behrensovým puristickým prístupom k celému interiéru.

Rukopis architekta však jasnejšie pozorujeme v exteriéri stavby [obr. 27 - 30]. Vzhľadom na pozdĺžnu formu pozemku je synagóga orientovaná s miernym posunom severojužne. K hlavnému vstupu na severnej strane vedie široké schodisko vyrovnávajúce terénne nerovnosti a zároveň tvoriace platformu pre základ celej stavby a tým i základňu pre architektonickú formu. Architekt sa vysporiadal s komplikovaným pozemkom navrhnutím terás a múrikov v rôznych úrovniach, ktoré akcentujú dominanciu horizontálnych línií (spolu s ďalšími prvkami ako sú markízy, ploché strechy a obrys atík) a posilňujú tak dojem z vizuálnej monumentality stavby. Tá tak pôsobí nezlomne a stabilne. Terasy sa nachádzajú po oboch stranách vstupného schodiska, a taktiež na opačnej južnej strane, kde pôvodne spolu so stromami tvorili malý parčík. Na východnej strane terénne nerovnosti vyvažovala kamenná rampa so schodami na oboch koncoch.

Behrens vložil objem hlavnej sály do najširšej časti parcely. Sekundárne priestory umiestnil do dvoch pozdĺžnych krídel zasadených tesne k priamej hrane pozemku. Na severnej strane išlo o spomenutú vstupnú terasu a z južnej strany navrhol krídlo s menšou, tzv. zimnou modlitebňou. Prvok, ktorý spája všetky časti objektu a tvorí tak z neho pohľadovo i materiálovo kompaktný celok, je akási kamenná škrupina. Z nej potom vystupuje samotný prísne pravidelný a symetrický kubus hlavného sálového priestoru s kupolou.

Všetky prízemné časti sú obložené pieskovcovo – bridlicovým murivom s dôrazom na horizontálne škárovanie [obr. 71]. V murive sa striedajú rôzne výšky riadkov a niekedy nachádzame kamene výrazne väčších rozmerov, pričom na nároží tvoria zvýraznenú bosáž.

⁵⁶ O farebnosti interiéru sa dozvedáme z jediného zdroja, a to článku Maxa Eislera v časopise Forum. (Eisler, Max, Die neue synagoge in Žilina. In: *Forum* 1, 1931, s. 282).

⁵⁷ Horňanová, Sidónia, *Synagógy – kontinuita medzi Synagógé a Eklésia*. Univerzita Komenského Bratislava 2006, s. 66.

Na východnej strane, ktorá je najexponovanejšou časťou orientovanou smerom do ulice, je kamenné murivo rozdelené vertikálnymi štrbinami na päť zhodných polí. Do hornej stredovej časti týchto dielov je zasadený pozdĺžny klinový prvok, rozširujúci sa do horizontálneho prekladu [obr. 32]. Ten tvorí akýsi parapet, prepájajúci všetky stupňovité úrovne kamennej základne. Rovnaký architektonický prvok sa v pravidelných odstupoch opakuje aj na atike zadného krídla a na nárožiach hlavného chrámového priestoru.

Zo spomínaného kamenného obalu vystupuje už pomerne symetrická hmota hlavnej hmoty na štvorcovom pôdoryse. Je dostatočne vysoká, aby zdôraznila dôležitosť a osobitú funkciu stavby, no zároveň nepresahuje jej potrebu monumentalitu. Tieto primárne priestory sú akcentované svetlou hladkou omietkou, ktorá kontrastuje so štrukturovaným tmavým kamenným obložením.⁵⁸ Hladký povrch všetkých štyroch priečelí v stredovej časti pretínajú tri skupiny po troch úzkych oknách so strmým, smerom dnu i von šikmým parapetom. Trojice okien dopĺňajú z každej strany smerom k nárožiu ešte solitárne umiestnené okná rovnakého typu. Na nárožiach so stupňovitou atikou sa opakuje prvok vertikálne zasadených klinov a z ich vrcholov sa týčili k nebu štyri Dávidove hviezdy zostavené zo subtilných kovových prvkov. Rohy objektu architekt využil aj pre umiestnenie dažďových odkvapov [obr. 72], ktoré takto nepôsobia rušivo a zapadajú do celkovej koncepcie stavby.

Prvok, ktorým završuje Behrens triumf symetrie stavby nad nepravidelným pozemkom, je kruhová kupola. Čiastočne je prekrytá atikami, ktoré sa smerom k nárožiam stupňovito dvíhajú. Tvorí kompozičné uzavretie objektu, zároveň je orientálnym prvkom odkazujúcim k funkcii budovy ako k židovskému svätostánku. Kupola je tvorená železobetónovou konštrukciou a bola pokrytá medeným plechom [obr. 17 - 19]. Vnútorňý priemer kupoly je 16 metrov a jej výška dosahuje 17,6 metra.⁵⁹ Na jej vrchole bola ako dominanta umiestnená šesťcípá Dávidova hviezda, pričom bola približne štyrikrát väčšia ako hviezdy na nárožiach.

Vráťme sa ešte k sekundárnemu objektu malej zimnej modlitebne. Zimná modlitebňa tvorí samostatné krídlo na južnej strane komplexu a je umiestnená v tesnom kontakte k jedinej priamej hranici pozemku. Mala samostatný vchod prístupný z východnej strany z malého parčíka na terase zadnej strany hlavného objektu.

⁵⁸ Pôvodný odtieň omietky môžeme len odhadovať, nezachovali sa totiž žiadne záznamy o farbe fasád. Vychádzam z dobových fotografií (ktoré sú však čiernobiele), na ktorých sa omietka javí v svetlom, až bielom odtieni. Svetlohnedý odtieň kamenného muriva sa zachoval v približne pôvodnej farebnosti dodnes.

⁵⁹ Eisler, Max, Die synagoge in Silein. In: *Mennorah: Jüdisches Familienblatt für Wissenschaft, Kunst und Literatur* 9, 1931, s. 282.

Modlitebňa je dvojpodlažná. Na prízemí sa pri vstupe, rovnako ako pri vchode do hlavného objektu synagógy, nachádzala stenová fontánka a takisto podlaha mala rovnaký ružový odtieň s kobercovým vzorom. Zo vstupnej úzkej chodby sa návštevník dostal do všetkých vzájomne prepojených priestorov, a tiež k jednoramennému schodisku, vedúcemu na druhé podlažie.

Hlavný priestor zimnej modlitebne bol orientovaný severojužne, zrejme kvôli nepravidelnosti stavebného pozemku. Interiér tohto priestoru bol o poznanie skromnejší ako veľkolepá hlavná chrámová budova. Steny boli jednoducho vymaľované svetlým odtieňom (pravdepodobne bielym). Na stropе sa opakuje prvok viditeľných trávov (prekladov) z empor hlavného priestoru synagógy. Interiérové vybavenie pozostávalo len z drevených lavíc a miesta pre rečníka [obr. 23].

Na poschodí sa nachádzali dve menšie miestnosti slúžiace pravdepodobne pre potreby kazateľa alebo ako sklad.

Architektonicky zimná modlitebňa nadväzuje na hlavnú chrámovú budovu. Po celom obvode krídla sa nachádzal nízky sokel z lomového kameňa. Smerom nahor bol členený dekoratívnym doskovým motívom, situovaným na stred okenných osí. Dve protiahlé fasády (východná a západná) boli členené rytmicky pravidelne rozostavenými oknami. Okien bolo po päť na každej strane a boli zrejme rovnakého typu ako na hlavnej budove – úzke, obdĺžnikové, pozdĺžne orientované so skosenými parapetmi. V pravidelných rozstupoch sa potom z hladkej fasádnej omietky vynárajú vertikálne zasadené doskové prvky. Strecha zimnej modlitebne bola nízka a plochá a na nárožiach sa nachádzali kovové Dávidove hviezdy vztýčené na nosníkoch z rovnakého materiálu.

2. Behrensov projekt synagógy medzi ďalšími súťažnými návrhmi

Konečná podoba neologickej synagógy z Behrensovho ateliéru je výsledkom pôsobenia viacerých skutočností. Stavba synagógy a celkovo sakrálnej budovy bola pre architektov vždy výzvou a poctou. V medzivojnovom období sa s takýmito tradičnými stavebnými úlohami nestretávame tak často ako tomu bolo v minulosti. Každý novovzniknutý návrh synagógy je preto cenným dokladom o vývoji formy tohto stavebného typu. Žilinská súťaž o podobu novej neologickej synagógy je jedným z príkladov, na ktorom môžeme sledovať rôzne štýlové tendencie architektov pri plnení požiadaviek,

kladených na stavbu synagógy. Okrem Behrensa, ktorý sa ako jeden z troch vybraných architektov zúčastnil už len úzkeho kola súťaže, sa o zákazku uchádzali aj ďalší autori z domáceho prostredia, ktorých návrhy reflektujú dianie v európskej synagogálnej architektúre.

Michal Maximilián Scheer, známy a činný žilinský architekt, sa pravdepodobne vlastnej súťaže nezúčastnil, no v časopise *Nový svet* vyšla fotografia jeho návrhu židovského kostola, ktorý zodpovedá umiestneniu a tvaru parcely pre novú neologickú synagógu [obr. 35].⁶⁰ O návrhu synagógy sa nezmieňuje žiadna jeho monografia ani katalógy k výstave jeho diela, preto vychádzam len z jedinej – pomerne miniatúrnej fotografie z *Nového sveta*.

Scheerov návrh predstavuje prevýšenú budovu, ktorej hlavná hmota na štvorcovom pôdoryse je členená úzkymi pásovými oknami takmer cez celú výšku. Atika je lemovaná väčšími polkruhovými oblúčkami striedanými s menšími, zrejme trojuholníkovými hrotmi. Na základe požiadaviek objednávateľa sa môžeme domnievať, že hlavná sála bola zaklenutá kupolou, ktorú však na kresbe prekrýva atika a nie je možné ju vidieť. Na východnej strane, kde by bolo umiestnené hlavné oltárne miesto je budova ukončená vystupujúcou preklenutou apsidou. Smerom k dolnej časti pozemku navrhol Scheer k hlavnej budove trojicu hmôt v rôznych výškových úrovniach s prevýšenou arkádou, odkiaľ bol plánovaný aj hlavný vstup do objektu. Jeho návrh si zakladal na skladaní monumentálne prevýšených objemov. Tento aditívny princíp nachádzame aj na ďalších jeho stavbách ako boli budova Potravného družstva v Žiline či žilinských rodinných domov. Scheer na návrhu synagógy zredukoval všetky historizujúce odkazy, zachoval len lemovanie atiky a náznaky arkád - budova je inak bez ďalšieho ornamentu.

Dulla uvádza, že vo svojom návrhu sa pravdepodobne inšpiroval v tom čase vznikajúcou synagógou vo viedenskej štvrti Hietzing podľa projektu amerického židovského architekta Arthura Grünbergera [obr. 36].⁶¹ Táto synagóga bola jediná voľne stojaca synagóga, ktorú vo Viedni postavili v medzivojnovom období. Mala rovnakú úpravu atiky, predstavané nižšie hmoty a prosté prevýšené arkádové oblúky v mieste vstupov. Viedenská synagóga však bola zničená nacistami počas tzv. krištáľovej noci v novembri 1938 a jej zvyšky boli potom úplne odstránené. O jej podobe sa teda dozvedáme len z niekoľkých zachovaných fotografií.

⁶⁰ *Nový svet* 2, 1927, č. 14, s. 89.

⁶¹ Dulla, Matúš, *Posledná synagóga: Vznik a podoba synagógy neológov v Žiline od Petra Behrensa*. In: *Architektúra & urbanizmus* 38, 2004, č. 3 – 4, s.209.

Ďalším domácim architektom, ktorý sa so svojim návrhom uchádzal o priazeň žilinských neológov bol Jozef Zweigenthal. Opäť sa zachovala len malá fotografia návrhu v Novom svete, takže pri popise vychádzam výlučne z tohto jediného zdroja [obr. 37].⁶²

Zweigenthal navrhol monumentálnu stavbu na pravidelnom obdĺžnikovom pôdoryse. Z hlavnej hmoty chrámu so stupňovito stúpajúcou atikou, ktorá pravdepodobne prekrýva pohľad na kupolu a na ktorej žiarila Dávidova hviezda, symetricky odstupujú sekundárne časti objektu s vysokými arkádovými oknami. Hlavná fasáda mala značne historizujúci charakter – monumentálne hlavné priečelie orientované na východ bolo vertikálne členené vysokými a štíhlymi arkádovými prvkami, v ktorých vo viacerých úrovniach boli umiestnené poloblúkové okná. Na rozdiel od Scheerovej, ornamentu zbavenej moderny, sa Zweigenthal spoľahol na osvedčené orientalizujúce prvky zasadené do monumentálnej chrámovej architektúry.

Je pravdepodobné, že súťaže určenej domácim autorom sa zúčastnili ešte ďalší architekti, no o ich menách ani podobe ich návrhov nemáme žiadne informácie. Je však zrejmé, že žilinskú Židovskú náboženskú obec ako objednávateľa neoslovil žiaden z týchto projektov, preto po skončení prvého kola súťaže vypísali užšiu súťaž pre troch zahraničných architektov – Josefa Hoffmanna, Lipóta Baumhorna a Petra Behrensa. Behrensov návrh žilinskej synagógy u žilinskej Židovskej náboženskej obce zvíťazil – uprednostnili ho pred Hoffmannovou pokrokovou modernou i Baumhornovou osvedčenou monumentalitou.

Hoffmann, ktorý skončil v súťaži na treťom mieste, pre Žilinu vytvoril projekt odvážnej vizionárskej moderny. Rozdelil synagógu do dvoch objektov (zimná modlitebňa mala byť oddelená) a zameral sa najmä na hľadanie architektonickej tvarovej podoby pre hlavnú sálu. Spomedzi súťažiacich najvýraznejšie rezignoval na monumentalitu. Vytvoril 16 pozoruhodných skíc a prípravných kresieb dokumentujúcich postupné hľadanie tvarov a foriem chrámu, pričom polovicu z nich publikoval Eisler vo svojom článku [obr. 38 - 41].⁶³ Dajú sa interpretovať ako zhmotnenie procesu asimilácie židovskej komunity medzi majoritné skupiny, viditeľné na prijímaní univerzálnych moderných atribútov a hľadanie vhodnej formy vyjadrenia ideológie židovského náboženstva. Vo svojom návrhu sa sústredil hlavne na podobu hlavnej chrámovej siene. Po viacerých variantoch sa vo finálnom projekte rozhodol pre nekonvenčné pyramidálne presklené prekrytie (podobné

⁶² Nový svet 2, 1927, č. 14, s. 87.

⁶³ Eisler, Max, Entwürfe für eine Synagoge. In: *Menorah: Jüdisches Familienblatt für Wissenschaft, Kunst und Literatur* 7, 1929, s. 86.

v tej dobe vznikajúcej sklenenej pyramíde Louvru), položené na nízku prízemnú hmotu a oddelené medzipriestorom, takže z hlavnej sály by nebolo možné priamo vidieť do priestoru takejto kupoly. Eisler na túto formu upozorňuje ako na symbolickú formu stanu, odkazujúcu ku kočovnému spôsobu života židov, ako aj k ich dve tisícročia trvajúcemu exodu.⁶⁴

Na Hoffmanovom návrhu je zjavné hľadanie novej modernej formy, ktorá by zodpovedala zadaniu takého významu, akým je stavba slúžiaca sakrálnym účelom. Na nákresoch je zjavná počiatková snaha vyhovieť zadaniu objednávateľa na vytvorenie kupoly. Polkruhová kupola tvorila pôvodne dominantu objektu, no postupne ju redukoval, prechádzajúc cez formy sprostredkovane odkazujúce na gotiku - kupola s prierezom lomeného oblúka alebo radenie štíhlych zahrotených elementov tvoriacich hlavnú hmotu. Jediným prvkom, ktorým sa Hoffmann obracia do minulosti, sú experimenty s dekoratívnymi úpravami formy. Tu sa vyskytuje viacero variant, medzi nimi i rôzne dekoratívne lemovaná atika.

I dispozičné riešenie synagógy je neokázalé a moderné. Do areálu sa vstupuje iba bráničkou v ohrade, niekde v strede hlavnej uličnej línie. Vzadu je nízky vestibul so šatňou, z ktorého sa vpravo vchádza do vyčlenenej malej modlitebne a vľavo do hlavnej sály. Jej vnútorné usporiadanie zrejme zodpovedalo striktným určeniam objednávateľa, pretože na všetkých návrhoch má jednotnú podobu. Hlavný priestor, rovnako ako v návrhu Behrensa, má centrálny charakter s hlavnou orientáciou hlavného oltárneho miesta k východnej strane. Význam východnej steny sa však nijako neodrazil na vonkajšej podobe tohto uličného priečelia. Asymetricky tu len umiestnil jeden stĺp so symbolickým levom na vrchole a vpravo graficky znázornil na priečelí symbol tabúľ zo zákona.⁶⁵ Avšak tieto úsporne a racionálne zvolené symboly nie sú rozhodujúcim prvkom sily tejto stavby – naopak je to jej samotná forma, ktorá sa stala ľahkou a čistou, prísnu, a predsa jemnou.

Hoffmannova práca pre žilinskú súťaž je výnimočná najmä v jeho snahe o invenciu a hľadanie novej originálnej formy, ktorá by bola nielen stelesnením modernej architektúry, no zároveň by mala symbolický význam v spojení s židovským náboženstvom. Naproti tomu stojí návrh Lipóta Baumhorna, ktorý mal svoju zaužívanú formu dávno hotovú a len mierne ju adaptoval podľa situácie.

Baumhorn bol slávny maďarský architekt židovského pôvodu, autor desiatok synagóg v Uhorsku a v Európe. Jeho tvorba po rokoch dospela k vyrovnanému, stabilnému

⁶⁴ Ibidem, s. 95.

⁶⁵ Ibidem, s. 94.

a zároveň všeobecne oceňovanému a prijímanému architektonickému výrazu. Hľadal architektonický kompromis, v ktorom by sa stelesnila lojalita maďarského židovstva k uhorskej, respektíve maďarskej vlasti. V tomto ohľade sa opieral o nostalgiu posledných desaťročí Uhorska prinášajúcim úspech nielen Maďarom, ale i židovskej komunite, ktorá sa tešila nebývanej priazni a podpore. Architektonický obraz tohto postoja obráteného do minulosti nabral výlučne retrospektívne a historizujúce tendencie. Pre žilinskú židovskú obec vytvoril návrh monumentálnej synagógy vo forme centrálného chrámu, ktorý však predstavoval len eklectickú variáciu jeho predchádzajúcich projektov synagóg [obr. 43].

Baumhornova kresba návrhu židovského kostola pre Žilinu zobrazuje dominantnú ústrednú kupolu na zužujúcom sa tambure, centrálne usporiadanie dispozície s nárožnými vežičkami, medzi ktorými sú trojuholníkové štíty. Na východnej fasáde označuje miesto hlavného svätostánku polygonálna apside. Baumhorn, na rozdiel od svojich kolegov v súťaži, nevyužil celú plochu pozemku – na užšej severnej strane je ponechaný voľný priestor pred hlavným vstupom. Vlastný vstup pozostáva z trojice dverí, nad ktorými je štvordielne okno s lítkovým zaklenuťím. V postranných vežičkách boli umiestnené schodiská na ženskú galériu. Fasády boli členené pásmi, ktoré lemujú otvory, hrany, rímasy a výklenky.

Rovnaké architektonické prvky a formy majú aj ďalšie návrhy jeho synagóg. Centrála na pôdoryse gréckeho kríža, kupola, symetrická fasáda s jasne vyznačeným portikom a štyri nárožia akcentované vežičkami. Tento „univerzálny historizmus“, ako ho nazýva M. Dulla,⁶⁶ bol akýmsi nekonfliktným variantom zadanej architektonickej úlohy – vyhovoval ako liberálnejšej neologickej židovskej komunite, tak i žilinským radným a nakoniec ho uprednostnili pred modernou Josefa Hoffmanna.

V porovnaní s Behrensovým návrhom predstavovali tieto dva súťažné projekty určité extrémny. Na jednej strane je Hoffmannov nekonvenčný a odvážny pohľad na inak tradičnú architektonickú úlohu sakrálneho chrámu. Napriek faktu, že neologická židovská obec je liberálnejšia a otvorenejšia modernému poňatiu synagógy ako ortodoxná, je pochopiteľné, že Hoffmanov sklenený „stan“ bol pre nich i tak príliš výstredný a na tento projekt zrejme ešte neboli pripravení. Na strane druhej je tu Baumhornove kolosálne poňatie synagógy, ktoré však okrem monumentality neprineslo žiadny ďalší pôsobivý aspekt. Pre Žilinu vytvoril svoju typickú stavbu, založenú na efekte historických foriem chrámu v spojení s orientálnymi prvkami. Tento projekt bol na rozdiel od Hoffmannovho až

⁶⁶ Dulla, Matúš, Posledná synagóga: Vznik a podoba synagógy neológov v Žiline od Petra Behrensa. In: *Architektúra & urbanizmus* 38, 2004, č. 3 – 4, s. 207.

príliš tradičný, príliš „opozeraný“. Neológovia chceli stavbou novej synagógy ukázať svoje postavenie v spoločnosti, perspektívnosť, svoju priazeň pre nové a moderné. Preto zrejme vyhral Behrensov návrh. Jednak určite zavážila i prestíž Behrensovho mena, v tej dobe už presláveného v celej Európe, zároveň však jeho projekt stál niekde na pomedzí tradície a moderny. Bol kompromisom prijateľným pre všetky strany.

Jeho synagóga je symetrická, priestorovo konzervatívna a štylisticky čistá. Napriek tomu, že nemá kolosálne rozmery, pôsobí monumentálne a vznešene a vyvoláva v návštevníkovi určitý pátos a rešpekt, čo je u sakrálnych stavieb želaný efekt. Neologická synagóga v Žiline je jedinečná nápaditým, úsporným a pôsobivým riešením stavebnej úlohy, predovšetkým nekonformným spôsobom spojenia modernej technológie (akými boli uplatnenie nosnej železobetónovej konštrukcie, či riešenie kupoly) s tradičnými architektonickými motívmi a prvkami daného stavebného typu. Umelecká kvalita tejto stavby pramení v odvodení jej charakteristík z kontextu stavebného typu a lokality. Základom konceptu bol jasne definovaný vzťah medzi primárnou časťou ústredného priestoru a sekundárnymi časťami, ktorý v nadväznosti na konkrétne danosti miesta umožnil autorovi rozvinúť bohatú hru tvarov a línií pri dodržaní celkového rázu jednoduchosti a monumentality. Žilinská synagóga tak spĺňa všetky atribúty modernej stavby z vrcholného obdobia medzivojnovnej architektúry.

3. Žilinská synagóga a sakrálna a memoriálne stavby z obdobia tridsiatych rokov

Medzivojnové obdobie v architektúre dvadsiatych rokov je charakteristické predovšetkým hľadaním novej štruktúry, formálnych sústav a prostriedkov architektonickej tvorby. V tridsiatych rokoch sa stretávame skôr so snahou praktickej aplikácie týchto myšlienok do konkrétnej stavebnej činnosti. Architektúra začala riešiť nové problémy, akým bola napríklad otázka nového úsporného sociálneho bývania. S príkladmi sakrálnych stavieb, navrhnutých s použitím princípov a foriem modernej architektúry sa stretávame len zriedkavo, o stavbe nových synagóg ani nehovoriac.

Jedným z mála príkladov židovského chrámu postavenom v modernom štýle medzivojnovnej architektúry je brnianska synagóga Agudas Achim, ktorá je dnes jedinou fungujúcou synagógou na Morave a Sliezske. Jedná sa o stavbu z ruky Otta Eislera z roku

1932, no realizovaná bola až v rokoch 1934 – 1936.⁶⁷ Eisler, ako veľmi činný brniansky architekt, vytvoril stavbu, ktorá je ojedinelým príkladom modernej židovskej sakrálnej architektúry.

Budova je ukázkou extrémnej polohy Eislerovho purizmu, ktorým, podobne ako Behrens v Žiline, tu dokázal len s minimom výrazových prostriedkov doceliť potrebného účinku. Dominantou objektu na pravidelnom pôdoryse je veľké štvorcové rastrové okno uličnej fasády [obr. 45]. Brnianska synagóga nemá kupolu, no napriek tomu tento prvok monumentálneho okna s nekompromisným centrálnym umiestnením evokuje duchovný rozmer stavby. Za oknom sa nachádza jednoliaty presvetlený priestor modlitebne s ženskou galériou, vľavo potom vstupný vestibul, chodba a sociálne zázemie [obr. 46]. Vnútorňa dispozícia rešpektuje tradičný centrálny pôdorys s hlavným svätostánkom na východnej strane, no na rozdiel od žilinskej synagógy bolo miesto pre rečníka umiestnené centrálné.⁶⁸ Obe stavby sú si podobné štýlovým purizmom, ktorý je v architektonickej úlohe stavby sakrálnej budovy pomerne vzácny [obr. 27 a 45]. Je zjavné, že Eisler, prednostne architekt obytných objektov, mal znalosť nemeckej architektúry a tvorby z umeleckého okruhu Petra Behrensa. S Behrensom ich spájala tendencia k purizmu, taktiež práca s novým ušľachtilým materiálom na fasádach, cit pre architektonický detail a v neposlednom rade inšpirácia klasickými formami v Eislerovom ranom a Behrensovom povojnovom diele.

Hľadanie nových foriem pre moderný chrám sa uplatňovalo nielen v architektúre synagóg, no nachádzame ho i v sakrálnych stavbách iného typu. Pravoslávne náboženstvo má, rovnako ako judaizmus, korene vo východnej kultúre a je striktné tradicionalistické. Preto je pozoruhodná stavba pravoslávneho kostola sv. Václava na Gorazdovej ulici v Brne, ktorá podobne ako žilinská synagóga využíva moderných architektonických foriem, nahradzujúcich tradičné historizujúce poňatie stavebnej úlohy.

Jedná sa o dielo ruského architekta Petra Levického postavené na úpätí Špilberku v rokoch 1930 – 1931.⁶⁹ V projekte sa Levický držal tradície architektúry pravoslávnych cirkevných stavieb vychádzajúcich z typológie byzantských vzorov. Tieto boli charakterizované mnohvrstevnatosťou objektov s početnými dekoratívnymi členeniami s bohatou štruktúrou. Túto tradičnú víziu však previedol do čistej modernej formy, redukovanej na základné hmoty a tvary a rezignoval na akýkoľvek dekor vonkajších fasád [obr. 48]. Snaha o maximálnu úspornosť foriem je viditeľná v riešení geometricky poňatého

⁶⁷ Kudělka, Zdeněk – Chatrný, Jindřich, *O nové Brno: brněnská architektura, 1919 – 1939 : katalog. II*, Obrazová část, Brno, Muzeum města Brna 2000, s. 332.

⁶⁸ www.bam.brno.cz

⁶⁹ Kuča, Karel, *Památky Brna*, Brno, Národní výbor města Brna. 1989, s. 61.

priečelia. V pôdoryse tvaru obdĺžnika je vpísaný tvar gréckeho kríža, nad ním sa týči hlavný chrámový priestor, ktorý je na vrchole odstupňovaný a zakončený vežičkou so zlatou cibulovou kupolkou. V exteriéri nachádzame modernú parafrázu tradičnej aditívnej kompozície, ktorej dominuje hlavná hmota centrálného kubusu s príľahlými hranolmi predsiene, oltárneho priestoru a bočných lodí s oknami. Tie majú formu vertikálnych úzkych okien, tvorených pravidelným rastrom vyplneným sklenenými štvorcami. Rytmus fasáde udáva nielen jej aditívne členenie, no i rôzna veľkosť a zoskupovanie týchto okenných prvkov. Vnútorňý centrálny priestor je, podobne ako synagóga, orientovaný hlavným presbytériom na východnú stranu.

Nebyť zlatej cibulovej kupoly, ktorá ako jediný prvok priamo odkazuje k východnej tradícii, pravoslávny kostol sv. Václava by bol čistou modernou stavbou. Dôraz na pôsobenie a objem hmoty, absencia ornamentu a dekoru na fasádach, kompozícia tvorená výraznými základnými tvarmi, vyznačujúcimi sa jednoduchosťou. Obdobný koncept purizmu nachádzame i na Behrensovej synagóge v Žiline [obr. 27 a 48]. Obe stavby majú svoje tradičné korene v orientálnom umení, no obaja architekti túto tradíciu síce rešpektujú vo vnútornej dispozícii a v použití kupoly, no zároveň ju transformujú a ponímajú ako simplifikované vyjadrenie pomocou základných stereometrických hmôt.

Podobné architektonické tendencie nachádzame aj na stavbe, ktorá síce nemá sakrálnu funkciu, no napriek tomu dostala symbolickú podobu chrámu. Ide o dielo Arnošta Wiesnera, ďalšieho popredného predstaviteľa obdobia brnianskej medzivojnovovej architektúry. V rokoch 1925 -1926 pracoval na projekte, ktorý mu priniesol svetový ohlas. Spolu s ďalšími autormi sa zúčastnil súťaže o návrh nového brnianskeho krematória.⁷⁰ V rokoch 1926 – 1930 bol jeho návrh realizovaný a dal Brnu budovu, ktorá patrí k najhodnotnejším dielam medzivojnovovej architektúry. Wiesner tu úplne redukoval použité prostriedky len na základné stereometrické tvary, krajne simplifikované formy a účinok farebnosti.

Už pri prvom pohľade si všimneme podobného konceptu poňatia hlavnej hmoty objektu v porovnaní s Behrensovou synagógou [obr. 27 a obr. 51] . Wiesner, rovnako ako Behrens, využil zvažujúceho sa terénu pre umiestnenie vstupného schodiska, ktoré dodáva objektu grandióznosť a monumentalitu. Základné štrukturálne členenie je u oboch stavieb podobné. Kamenný obal u žilinskej synagógy dáva vyznieť hlavnému hladkému kubusu ústrednej sály, ktorú uzatvára železobetónová kupola. Budova krematória vychádza

⁷⁰ Kudělka, Zdeněk – Chatrný, Jindřich, *O nové Brno: brněnská architektura, 1919 – 1939 : katalog. I*, Textová část. Brno, Muzeum města Brna 2000, s. 22.

z tehlovej základne vo forme kvádra, na ktorú nadväzuje menší kváder s úpravou hladkej bielej omietky a celý objekt zastrešuje sklenená strecha. Wiesner na vstupnej strane rezignuje na akékoľvek členenie jednotne pôsobiacich úrovni fasády oknami, či inými prvkami. Ako vertikálny prvok, ktorý u Behrensa predstavuje skosené zvislé okno, využíva subtílnych ihlanov z bieleho travertínu lemujúcich sklenené prekrytie. Okrem formálnych analógií je dôležitým prvkom, ktorý oboch architektov spája, ideová koncepcia prepojenia formy a obsahu, ktoré by mali byť primerané i účelu stavby. Využívajú moderné materiály na tradičnej architektonickej úlohe – na jednej strane chrám náboženstva a viery, na strane druhej chrám mŕtvych, symbolizujúci transformáciu a prechod zo života na druhý svet.

Podobnosti medzi architektúrou Petra Behrensa a dielom architektov pôsobiacich v Brne zrejme nie sú náhodné. Brno malo vždy dobrú znalosť umenia z nemeckého prostredia a mnohí moravskí rodáci v Nemecku, či vo Viedni i študovali, či podnikali študijné cesty. Rovnako Behrens sa nevyhýbal kontaktu s českým prostredím.⁷¹ Blízkosť Brna k Viedni, kde istý čas počas svojej profesúry na akadémii pôsobil, sa prirodzene odrazila v recipročnom vplyve oboch miest na podobe medzivojnovovej architektúry, rovnako ako na osobnom vývoji diela každého umelca.

4. Miesto žilinskej realizácie v diele Petra Behrensa

Behrensov projekt žilinskej synagógy bol vyzretým výsledkom rôznych etáp, ktorými prešiel architektov štýl. Synagógu vytvoril ako jednu zo svojich posledných prác a je teda príkladom stavby, v ktorej sa spája aktuálna invencia samotného autora s vplyvom jeho skúseností z minulosti a tiež súdobých umeleckých prúdov.

Dvadsiate storočie je (nielen v architektúre) charakterizované obrovským technickým pokrokom. V minulosti boli veda a umenie považované za kontradikcie, no časom sa tieto dve domény ľudstva spojili a technika a priemyselne vyrábané produkty tak získali estetickú a umeleckú hodnotu. Jedným z umelcov, ktorí boli vedúcimi osobnosťami na poli technickej revolúcie v architektúre, bol aj Peter Behrens.

Behrens, narodený v Hamburgu v roku 1868, započal svoju kariéru ako maliar, podobne ako mnoho ďalších, ktorí začali tvoriť v tomto období. Malbu študoval v Karlsruhe a Düsseldorf. Behrensove začiatky v malbe boli príznačné, pretože práve v

⁷¹ Je napríklad známe, že pre svoje zdravotné problémy so srdcom pravidelne navštevoval kúpele Františkovi Lázně (Windsor, Alan – Behrens, Peter – Shand, P. Morton, Letters from Peter Behrens to P. Morton Shand, 1932 – 1938. In: *Architectural History* 37, 1994, s. 4).

maliarstve sa ako v prvom umení v devätnástom storočí začal prejavovať moderný prúd, z ktorého sa potom preniesol na sochárstvo a architektúru. Okrem maľby sa venoval i grafike, ilustrácii a kníhtlači.

Jeho otvorená myseľ a novátorský prístup mu vyniesli pozvanie veľkovojuvodu Ernsta Ludwiga Hessenského, aby sa pridal k novovzniknutej umeleckej skupine v Darmstädte, ktorá mala ambície spojiť všetky domény umenia v jedno. V Darmstädte si navrhol a postavil svoj vlastný dom, ktorým sa prezentoval na výstave skupiny v roku 1901 a ktorý predstavoval jeho prvý architektonický počín. Tento dom stelesňoval pozoruhodný prechod smerujúci od secesie k moderne. Už na jeho prvom architektonickom projekte sa naplno prejavil jeho kreatívny duch, pretože okrem samotnej architektúry navrhol celé vybavenie domu od nábytku, cez lampy, koberce, závesy, obrusy či porcelán.

Od tohto okamihu navrhol mnoho víl a vidieckych domov a pomaly sa stal známym architektom. Pred prvou svetovou vojnou získal prvé kontrakty na veľké reprezentatívne budovy, akými boli Krematórium v Hagene vo Vestfálsku, ktorému sa podobali neskoršie diela československého národného slohu, či budovu Nemeckej ambasády v Petrohrade, ktorá je dokladom Behrensovho vzťahu ku klasickej monumentalite.⁷²

Po rozpade umeleckej skupiny z Darmstädtu sa Behrens vrátil do Düsseldorfu. Tu bol v roku 1903 menovaný riaditeľom Kunstgewerbeschule, kde začal presadzovať svoje inovatívne metódy v architektúre.

O štyri roky neskôr sa zaradil medzi vedúce osobnosti nemeckého Deutscher Werkbund. Skupinu tvorili architekti, ktorých spoločným cieľom bolo „[...] *zuślechtení odborné práce v součinnosti umělců, průmyslu a řemesla... Je to shromaždiště všech, kdo jsou schopni a ochotni odvádět kvalitní práci. [...]*“⁷³ Deutscher Werkbund, so svojim dôrazom na funkčnosť, bol podporovaný novými patrónmi z radov priemyselníkov, ktorí prejavili až prekvapivú ochotu akceptovať netradičné poňatie dizajnu. Vedúci riaditeľ spoločnosti Allgemeine Elektrizitäts – Gesellschaft (AEG) Paul Jordan zariadil v roku 1907 prijatie Behrensa ako architekta a umeleckého poradcu spoločnosti. Pre AEG vytvoril celý komplex budov, no ikonou modernej architektúry sa stala turbínová hala AEG. K jeho povinnostiam patrilo nielen navrhovanie továrenských budov, prezentačných miestností a dielní, ale taktiež dizajn tvarov a foriem jednotlivých elektrospotrebičov ako radiátory,

⁷² Grimme, Karl Maria: „*Peter Behrens and his academic master – schol*“ in *Peter Behrens und seine Wiener Akademische Meisterschule*, Adolf Luser Verlag, Wien 1930, s. 6.

⁷³ Koch, Wilfried, *Evropská architektura: Encyklopedie evropské architektury od antiky po současnost*. Praha, Universum 2008, s. 382.

lampy a kanvice na varenie vody. Bol tiež zodpovedný za propagačný materiál, vrátane návrhov na listový papier, plagáty a publikácie.

Bola to dôležitá pozícia v histórii dizajnu, vyžadujúca nielen všestrannosť v myslení, no i vynikajúce kresliarske schopnosti. Behrens tak stál na počiatku zrodu nového statusu v umeleckom prostredí – postavy priemyselného dizajnéra. Štýl Behrensových návrhov bol pomerne jednoduchý, nápadný bol len úplným nedostatkom ornamentu a dôrazom na účelovosť. Behrensov dizajn je v mnohom podobný dizajnu hnutia Arts&Crafts, s rozdielom, že bol navrhnutý pre strojovú, nie ručnú výrobu.

Od roku 1909 sa Behrens venoval práci v priemyselnom stavebnom sektore. Približne v tomto období (1908 – 1911) v jeho ateliéri pracovali ako asistenti tri budúce kľúčové osobnosti modernej architektúry - Walter Gropius, Le Corbusier a Ludwig Mies van der Rohe.⁷⁴ Behrensov projektový ateliér bol v čase pred prvou svetovou vojnou najvýznamnejší v celom Nemecku.

V medzivojnovom období prijal Behrens ponuku na profesúru na Akademie der Bilden Künste vo Viedni, kde prebral miesto na katedre architektúry po Ottovi Wagnerovi. V tomto čase sa venoval experimentom s rozvojom sociálneho bývania a plánovania miest vo Viedni a v Berlíne. Jeho architektonická tvorba sa vtedy pohybovala medzi expresívnym a moderne funkcionalistickým poňatím. Postavil množstvo priemyselných stavieb, sídlisk a rodinných domov - medzi inými terasový dom sídliska Weissenhof pri Stuttgarte, synagógu v Žiline, či správnu budovu IG Farben v Höchste, ktorá je pozoruhodnou ukážkou jeho krátkeho expresionistického obdobia (jedná sa o areál dlhý približne 150 metrov s dlhou vstupnou halou v tvare katedrály, ktorú vytvoril vo farbách dúhy a zastrešil sklenenou kupolou⁷⁵).

V období výstavby žilinskej synagógy sa šesťdesiatročný Behrens zúčastňoval na množstve súťaží. Je zrejmé, že ako vynikajúci pedagóg a plodná tvorivá osobnosť spracovával podnety od svojich mladších kolegov, čím sa dá sčasti vysvetliť jeho rozsiahla projektová aktivita a jej široký záber. Tesne po projekte synagógy navrhol svoje najznámejšie modernistické dielo - tabakovú továreň v Linzi (spoluautor bol Alexander Popp, 1930) a súčasne sa zúčastnil súťaže na návrh budovy moskovského Centrosójuzu, ktorú vyhral so svojim projektom jeho žiak Le Corbusier. Krátko po tom navrhol vilu Clara Gans pri Frankfurte pre židovského stavebníka, ktorú po krištáľovej noci nacisti zapálili.

⁷⁴ Kolektív autorov, *One hundred houses for one hundred european architects of the twentieth century*. Köln, Taschen 2004, s. 40.

⁷⁵ Gössel, Peter – Leuthäuserová, Gabriele, *Architektura 20. století*. Praha, Slovart 2006, s. 573.

So žilinskou synagógou sa podobajú situovaním v stupňovitom teréne, pričom u oboch Behrens rešpektuje tradičné poňatie priestoru. Rovnako tu architekt využíva podobných štylistických prostriedkov, akým je členenie fasád horizontálnymi rímsami a atikovým lemom.

Behrensov prínos v architektúre spočíva v jeho všestrannosti. Po dlhom čase sa objavil autor, ktorý stelesňoval pôvodnú podstatu a význam osobnosti architekta. Namiesto navrhovania tvarov a foriem len pre nejaký účel sa v jeho práci stelesňuje podstata architektovej úlohy ako tvorcu, vychádzajúceho z vnútorného významu stavby, ktorý sa odrazí na jej vzhľade.

Behrens sa stal pionierom modernej architektúry. Dnešné koncepcie modernej architektúry, spočívajúce v čistote formálneho myslenia, majú svoje počiatky v jeho tvorbe. Bol jedným z prvých autorov, ktorí sa zamerali na najmenší detail jednak vo vnútornej dispozícii stavby, tak aj na jej vonkajšej podobe. Forma objektu vždy vychádzala z jeho funkcie, všetok formalizmus bol odsunutý na okraj a estetika vychádza z jeho redukcie na jednoduché tvary, čo umožnilo nazeranie na podobu a tvar veci ako výsledok jej bytia.

Behrens preferoval povznesenú výrazovosť pred buržoáznou potrebou komfortného bývania. Pre jeho tvorbu je charakteristický určitý pátos a vznešenosť, ktorú nachádzame v použití kombinácie klasických foriem s formami modernými, a to nielen v jeho obrovských oceľových halách, ale aj v menších projektoch. Pre niekoho môžu takéto stavby pôsobiť chladne, no jednoduchá krása bola u Behrensa na prvom mieste. Architekt zvädzal vnútorný boj medzi kreatívnym, v mysli slobodným umelcom a praktikom. Všetkým svojim dielam sa snažil vdýchnuť priezračnú atmosféru oslavného ideálu - divadla, svätyné ľudstva, o ktorej sníval a o ktorej prehlásil: „*Na hranici lúky, na vrchole hory, toto divadlo bude vybudované – tak farebne žiarivé, ako by chcelo povedať: 'Moje múry nepotrebujú svetlo!' Jeho stĺpy sú zahalené a z týchto siedmich stĺpov vlajú dlhé biele vlajky! Na vysokej galérii stoja trubači v žiarivých šatách a zvuk ich volania sa rozlieha po krajine.*“⁷⁶

Behrens oslobodil architektúru od nepotrebného ornamentu. S touto myšlienkou to už nebola plocha fasád, ktorá prinášala estetický efekt, ale celkové pôsobenie tvarov a hmoty budovy. Jeho projekty sú si podobné v pôdorysoch, ako i v jednoduchých formách a tvaroch. Kládol dôraz na pôsobenie maximálneho architektonického efektu na

⁷⁶ Anderson, Stanford, *Peter Behrens and a New Architecture for the Twentieth Century*. Cambridge, Mass: MIT Press 2000, s.259 (z anglického originálu „*On the edge of a meadow, atop a mountain, this festival house shall be raised up – so colorfully resplendent, as if it wants to say: 'My walls need no light!' Its columns are weathed and from seven masts wave long, white banners! At the high gallery, trumpeters stand in glowing robes and sound their measured call far out over the land.*“ preložila autorka).

zoskupovaní hmôt a základných tvarov. Vo všetkých jeho stavbách nachádzame a vnímame určitú silu a monumentalitu. Tej docieľuje pomocou uplatnenia princípov proporčnosti, úmernosti a primeranosti, ktorá sa vyjadruje v architektonických vzťahoch a pomeroch. Heslom Behrensovej umeleckej revolúcie sa stalo „*Primeranosť materiálu a účelu!*“⁷⁷

Behrens vnímal pozitívne priemyselnú výrobu a v architektúre sa nebál uplatnenia nových materiálov, akými boli oceľ, sklo, železobetón a materiálov vyrábaných strojovo. Materiál sa stal východiskom jeho návrhov. Priemysel podľa neho predstavoval faktor moci, ktorý vyvoláva nutnosť generovať štýl stavania, zodpovedajúci jeho požiadavkám. Výrazové formy a duchovný obsah priemyslu sa zrazu stali kompatibilné s modernými estetickými názormi.

V Behrensovom diele ako celku je možné spozorovať určitý vývoj, svoje dielo budoval v čase. Jeho tvorba oslovila celé generácie architektov dvadsiateho storočia. Ako zhrňa jeho prínos P.J. Cremers: „*Peter Behrens spojil minulosť s budúcnosťou architektúry našej doby. Tím se jeho dílo stalo historií žijící sama ze sebe, působící, formující přítomností.*“⁷⁸ Rovnaký dojem nadčasovosti a čistoty a zároveň modernej interpretácie klasických foriem poskytuje aj pohľad na žilinskú synagógu.

Projekt pre neologickú synagógu v Žiline vznikol počas Behrensovho plodného obdobia za jeho Viedenského pobytu. Je to jeho jediná synagóga, preto nie je možné ju porovnať a analyzovať v kontexte vlastného podobného diela. Na podobe žilinskej stavby sa však odzrkadlil štýl z Behrensových predchádzajúcich projektov a formálne stopy, ktoré nachádzame na budove synagógy, sú zakotvené už v jeho prvom diele – projekte jeho vlastného domu v kolónii v Darmstädte.

Stavba darmstädtského domu sa stala prelomovým momentom v Behrensovom diele i živote, nakoľko sa odpútal od myslenia Jugendstilu, ktorého bol zakladajúcim členom, a vydal sa na cestu účelnej a funkčnej architektúry.⁷⁹ Stále tu ešte nachádzame prvky secesné, akými sú oblúkové a lomené formy okien a organické zakrivenie strechy, no rovnako aj prvky modernej architektúry, ktorú v neskoršom diele plne rozvinul [obr.53]. Ide

⁷⁷ Cremers, Paul Joseph, *Peter Behrens – Sein Werk von 1909 bis zur Gegenwart, Germany*. G.D.Baedeker G.M.B.H. Essen 1928, s.1 (z nemeckého originálu „Gerechtigkeit dem Material und dem Zweck!“ preložila Kateřina Skřivánková).

⁷⁸ Ibidem, s. 3 (z nemeckého originálu „*Peter Behrens hat die Vergangenheit mit der Zukunft der Architektur unserer Zeiten Verbunden. So ist sein Werk aus sich selbst heraus lebendige Geschichte, wirkende, formende Gegenwart geworden*“ preložila Kateřina Skřivánková).

⁷⁹ Jugendstil reprezentoval secesný umelecký prúd v Nemecku z prelmu devätnásteho a dvadsiateho storočia. Jugendstil vychádzal z koncepcií filozofa F. Nietzscheho. Vznikol na základe potreby umelcov opätovne vyvinúť štýl doby, ktorý by bol charakteristický a jednotný pre celú časovú epochu. Umelci pociťovali postupné vyčlenenie umenia zo spoločnosti a prvkom, ktorý mal slúžiť na znovuzrodenie kultúry bol ornament. Behrens sa stal jedným zo zakladajúcich členov mníchovskej secesie.

o jednoduchú formu základnej hmoty na pomerne pravidelnom štvorcovom pôdoryse, rovnako si všimneme využitie farebne odlišených pilastrov na fasáde, ktoré odkazujú ku klasickým inšpiračným zdrojom. Využil tu aj kamenný obklad fasád, ktorým celkovo stavbu člení a poukazuje tak na jej vnútornú dispozíciu. Pozoruhodné sú úzke vertikálne okná, ktoré tu tvoria komplexný celok s ďalšími typmi okien, no v neskoršej tvorbe sa tento typ okna stal pre Behrensovú tvorbu charakteristickým. Všetky tieto základné prvky, aplikované už v jeho prvom architektonickom návrhu, nachádzame aj na jednom z jeho posledných diel – na žilinskej synagóge – či už ide o zoskupovanie rôzne pôsobiacich hmôt, alebo z formálnej stránky o využitie typu úzkeho okna [obr.27 a 53].

Behrensove dielo sa ďalej odvíjalo od základov, ktoré položil v Darmstädte, pod vplyvom beuronskej školy geometrickej proporcie, praktikovanej vtedy architektom J. L. M. Lauweriksom.⁸⁰ Pod jeho vplyvom Behrensov prístup dospel do atektonického štýlu, ktorý s neoklasickými akcentmi uplatnil prevažne v stavbách pre AEG, kde jeho najznámejším dielom bola turbínová hala (1909).

Tento projekt predstavoval zhmotnenie priemyslu ako životného rytmu modernej doby, bol uvedomelým umeleckým dielom, chrámom priemyselnej moci. Frampton vidí v tejto stavbe silný spoločenský kontext a snahu o zhmotnenie konceptu poľnohospodárskej usadlosti, ktorá reprezentuje spoločný pracovný zámer a pocit, ktorý by v novo urbanizovanej pracovnej sile vyvolával určitú nostalgiu a spolupatričnosť.⁸¹ Stavba turbínovej haly vychádza z Behrensovho formálneho prístupu, no odľahčil ho o prísne rigidnú geometriu [obr. 55]. Vychádza z jednoduchej základnej pravidelnej kompozície. Ľahká oceľová osnova uličného priečelia je na rohoch ukončená masívnymi naklonenými múrmi. Bočné fasády sú rytmicky členené radom vysokých štíhlych vertikálnych trávov, pripomínajúcich antické chrámové stĺporadie. Efekt stavby vychádza z tradičných prostriedkov - mohutný štít a široké nárožné pylóny tvoria kulisy s cieľom vyvolať dojem vznešenosti. Tento princíp funguje spoľahlivo, má svoje korene ešte v starom spôsobe myslenia a berie ohľad na tradíciu.

Opäť je možné aplikovať tieto prvky aj na stavbu žilinskej neologickej synagógy [obr. 27 a 55]. Opakuje sa prvok zvýraznenia nároží za pomoci zmeny štruktúry kamennej bosáže. Behrens v exteriéri nevyužil priamo stĺpové prvky, no modifikoval tento motív a na stavbe nachádzame takisto náznak vertikálneho členenia a to úzkymi skosenými oknami a klinovými prvkami v kamennom murive. Rovnako sa jedná o stavbu, ktorej účelom je

⁸⁰ Frampton, Kenneth, *Moderní architektura: kritické dějiny*. Praha, Academia 2004, s. 132.

⁸¹ *Ibidem*, s. 133.

združovať a spájať ľudí s rovnakým cieľom – u turbínovej haly to bola výroba, u synagógy spoločné náboženské presvedčenie. Účel sa premietol aj vo forme, v prenesenom kontexte chrámu – chrámu priemyslu a chrámu viery.

Stavba, pri ktorej Behrens naplno prejavil svoje tendencie tiahnuce ku koreňom klasicizmu bola budova nemeckej ambasády v Petrohrade (1911 – 1913). Jedná sa o stavbu klasického typu na pravidelnom pôdoryse z devätnásteho storočia, pre ktorú Behrens vytvoril nový dizajn. Ambasáda je ukážkou jeho neoklasickej tvorby [obr. 58, 59]. Priečelie pripomína antický chrám. Fasáda je lemovaná radom stĺpov doplnených dekoratívnymi pilastrami a nad hlavným vchodom bol umiestnený akýsi variant antického tympanónu – vo forme pravidelného obdĺžnika slúžil ako plocha pre umiestnenie monumentálneho súsošia Kastora a Polydeuka, symbolizujúce jednotu nemeckého národa. Fasáda i stĺpy boli tvorené kamennou štruktúrou pripomínajúcou pravidelné tehly. Pozoruhodné je najmä členenie fasády. Na jednej strane dominujú vertikálne línie v podobe monumentálnych stĺpov a pozdĺžnych foriem okien, na strane druhej je zreteľná horizontalita, docielená predovšetkým kamennou rímsovou pohľadovo uzatvárajúcou celú stavbu. Stĺpy spolu s nárožiami centrálného rizalitu tvoria akúsi kostru – obal celej budovy, ktorý sa štruktúrne i materiálovo odlišuje od ostatku. Za týmto kamenným rastrom, pripomínajúcim primárny ochranný múr, sa črtá „druhá vrstva“ ambasády. Tvoria ju pozdĺžne orientované zložené okná (každá úroveň má iný typ okna, čo prispieva k markantnejšiemu horizontálnemu členeniu) obkolesené výrazne štrukturovaným kamenným obložením.

Prvky, rozdeľujúce stavbu jednak vertikálne a zároveň v horizontálnej rovine, nachádzame aj na stavbe neologickej synagógy v Žiline. Autor pracuje s pôsobením horizontálnej línie vystavaním rôznych úrovní schodísk, terás a múrikov. Zároveň do hlavnej hmoty stavby umiestňuje zvisle skosené okná členiace inak hladkú fasádu vertikálne. Rovnako ako budova ambasády, aj synagóga je „chránená“ kamenným obalom, zvýrazneným použitím iného materiálu ako zvyšok stavby [obr. 28 a 58]. Rozdielom však je, že v prípade stavby nemeckej ambasády tvorí hlavnú hmotu skôr dominantné masívne stĺporadie, pričom u synagógy je primárnou časťou čistá hladká fasáda hlavného centrálného kubusu.

Neologická synagóga v Žiline má v diele Petra Behrensa zvláštne miesto. Je to jedna z jeho mála sakrálnych stavieb, jediná synagóga a jediná jeho realizovaná stavba na území Slovenska. V predchádzajúcom období mal za sebou projekty obrovských výrobných hál a honosných vil, no odrazu musel riešiť problém komornejšej sakrálnej židovskej stavby na

pomerne malom nesúrodom pozemku v meste, kde nikdy predtým nebol.⁸² Pre Žilinu, ktorá bola pomerne malým mestom (na architekta z Berlína musela pôsobiť až provinčne) vytvoril Behrens jedinečnú stavbu. Náročnosť tohto projektu sa stupňuje i faktom, že architekt musel akceptovať mnohé požiadavky jednak zo strany objednávateľa (akou bolo napríklad striktné trvanie na výstavbe kupoly), tak i rešpektovať židovskú tradíciu a vytvoriť stavbu hodnú sakrálnej funkcie. Je otázne, či by Behrens dospel k rovnakej forme, akou bola finálna podoba synagógy, keby nebol obmedzený týmito požiadavkami. Pravdepodobne nie. V projekte synagógy sa odrazili jeho minulé skúsenosti, no nie je správne považovať ju len za akúsi eklektickú syntézu vlastného predošlého diela. Je to unikátna stavba, ktorá síce svojimi rozmermi či slávou nemôže konkurovať monumentálnej turbínovej hale pre AEG, ale jednoznačne má svoje čestné miesto vo vývoji Behrensovej tvorby. V projekte totiž skĺbil svoje základné princípy primeranosti formy, času a účelu a dal tak vzniknúť stavbe, ktorú je možné považovať za stelesnenie jeho ideálnej formy divadla, ktorého „*múry nepotreujú svetlo*“.

⁸² Pamätníci v rozhovore s p. Franklom potvrdili, že Behrens jedenkrát osobne navštívil Žilinu, no až po začatí stavby. Projekt teda vytvoril len na základe jemu dodaných materiálov.

IV. Záver: Moderná synagóga - stavba rešpektujúca tradíciu

Synagóga v architektúre predstavuje tradičný stavebný typ. Do príchodu avantgard v dvadsiatom storočí sa synagógy stavali prevažne s využitím historizujúcich prvkov. Pri stavbe synagóg sa totiž neuplatňovali len regionálne vplyvy, ale aj jednotlivé architektonické slohy.

V období osvietenstva a potom v devätnástom storočí sa v spoločnosti presadil tolerantnejší pohľad na židovskú menšinu, čo sa prejavilo i v architektonických typoch synagóg. Významnou zmenou bolo, že zákony povolili židom vyjsť z predmestia a usadiť sa v centrách miest. Synagógy teda prestali mať charakter anonymných jednoduchých budov v ústraní a začali sa stavať na dôležitých uliciach, často v bezprostrednej blízkosti kresťanských kostolov. Synagógy sa tradične budovali s vežami a kupolami v orientálnom štýle. Keď sa v devätnástom storočí oddelila neologická vetva, znamenalo to pre architektúru synagóg určitú zmenu, predovšetkým v prijímaní a vpúšťaní vonkajších vplyvov do inak uzavretej židovskej menšiny. Na začiatku dvadsiateho storočia sa teda postavilo niekoľko synagóg i v novom, odlišnom štýle. Medzivojnové architektonické myslenie (zároveň i myslenie objednávateľov synagóg) tu urobilo veľký skok – židovské obce začali k návrhom synagóg povolávať internacionálnych architektov jednoduchých geometrických foriem a jasnej funkcie. Architektúra sa v priebehu krátkeho času vzdala všetkého dedičstva, všetkých komplikovaných ozdôb a orientálnych ornamentov v prospech intenzívneho účinku masívnych tvarov a meditatívnej atmosféry interiéru.

Takýchto synagóg v Európe vzniklo len niekoľko. Vytvorili ich architekti ako Harry Rosenthal pre Hamburg (1931), Erich Mendelsohn pre Tilsit (1925 – 1926), Fritz Landauer pre Plauen (1928 – 1930) [obr. 60], súťažný návrh Richarda Neutru pre Viedeň-Hietzingoslov a samozrejme Peter Behrens pre Žilinu (1928).⁸³ Bohužiaľ, monumentálne synagógy sa stali terčom antisemitizmu a predmetom ničenia bohatstva židov, a to nielen materiálneho, ale i duchovného. Už počas prvej svetovej vojny boli niektoré synagógy zničené. Osudnou sa im stala tzv. krištáľová noc (9. – 10. novembra 1938), počas ktorej boli zničené mnohé, už i tak vzácne moderné synagógy. Tie, ktoré prežili vojnu boli väčšinou v dezolátnom stave a o ich rekonštrukcii, či obnovení pôvodnej funkcie často nemohla byť ani reč. Preto je priam zázrak, že stavba neologickej synagógy v Žiline sa dochovala v pomerne dobrom stave. Odhliadnuc od kompletnej prestavby vnútornej dispozície

⁸³ Krivošová, Janka, Synagógy v Európe a na Slovensku. In: *Architektúra & urbanizmus* 38, č. 3 – 4, 2004, s. 113 – 114.

a menších zmien v exteriéri, zachovala si synagóga pomerne presnú vonkajšiu podobu z čias jej slávy [obr. 27 a 66].

Slohovo je žilinská synagóga určená použitím prvkov moderny, ktoré sú však v detailoch zmysluplne transformované v súlade s významovými a historickými asociáciami stavebného typu. Podľa formálnych prvkov, použitých na stavbe a vzhľadom na vývoj tvorby Petra Behrensa je možné synagógu štylisticky zaradiť. Vzhľadom k Behrensovmu použitiu moderných materiálov, akými boli železobetónové konštrukcie, určitého minimalizmu v interiéroch a jeho princípu úmernosti a primeranosti formy k účelu nesie stavba i základné rysy funkcionalizmu, plne rozvinutého Behrensovými žiakmi Le Corbusierom a Mies van der Rohom. V tomto prípade by však zaradenie nebolo presné, pretože primárna téza funkcionalizmu spočíva v tom, že formu objektu určujú jeho účelové a prevádzkové funkcie, avšak synagóga je špecifickým druhom objektu. V architektúre je potrebné odlíšiť sakrálne od profánneho a náboženské stavby musia rešpektovať tradíciu a podriaďiť tomu i svoju podobu. Architekt teda nemá voľnú ruku pri hľadaní najúspornejšieho architektonického výrazu a musí svoju ideu prispôbiť požiadavkám objednávateľa. Preto sa prikláňam k zaradeniu synagógy skôr k purizmu. Jednoduché základné tvary, pôsobenie čistého objemu hmoty, úplná absencia ornamentu a dekoru, farebnosť a estetika vychádzajúca z povahy materiálu – to všetko sú formálne prvky začleňujúce synagógu medzi príklady puristických stavieb.

Budova patrí k nemnohým príkladom synagóg, rozvíjajúcim tradičný stavebný typ prostriedkami modernej architektúry. Súčasne reprezentuje tú vetvu architektúry, ktorá vychádzala z jednoznačne umeleckých ambícií a popri uplatnení progresívnych metód a tvaroslovia sa usiluje rešpektovať kontext a prispôbiť modernu historickej tradícii. Je ťažké nachádzať na Behrensových stavbách inšpirácie a zdroje, z ktorých vychádzal, pretože on bol tým prvým. On sám bol tým, z ktorého vychádzali ostatní. Napriek tomu je možné i na projekte žilinskej synagógy vystopovať určité prvky prevzaté z minulých architektonických foriem, transformovaných do Behrensovho štýlu.

Je možné, že základným inšpiračným zdrojom pre elementárnu formu objektu bola stavba Hagia Sofia v Istanbule [obr. 63]. Na prelome devätnásteho a dvadsiateho storočia sa tento orientálny chrám stal vzorom pre európsku synagogálnu architektúru. Stavby vznikajúce v tomto období mali istý blokový výraz, prebraný z foriem istanbulskeho chrámu, akoby práve posolstvo Hagie Sofie oslovovalo židovskú societu, vyjadrovalo jej ducha. Hagia Sofia bola pôvodne byzantský kresťanský chrám, neskôr bola upravená na islamskú mešitu, podľa ktorej sa stavali mešity v celej Osmanskej ríši. Túto stavbu ako vzor orientalizmu postupne

preberali i európski architekti pri stavbe synagóg, kde bola orientácia na východnú architektúru častou podmienkou objednávateľa. Pri odmyslení si orientálnych minaretov, arkád a pristavieb Hagie Sofie máme pred sebou v podstate jednoduchú formu stavby – pravidelnej hmoty hlavnej siene, zaklenutej monumentálnou kupolou. Behrensova synagóga v Žiline má podobný výraz ako tento orientálny chrám. Primárne pozostáva z priestoru zakotvenom v pravidelnom štvorcovom pôdoryse a tento kubus je zaklenutý kupolou [obr. 14 a 61]. Behrens si možno zvolil tento vzor ako odkaz k pôvodu a koreňom židovského náboženstva, ktoré síce nepochádza z tureckého a islamského prostredia, no preberá ich tradičné architektonické formy. Pri zadávaní zákazky na stavbu novej neologickej synagógy židovská obec trvala na zjavnom orientalizme objektu tak, aby bolo na prvý pohľad možné rozoznať, že sa jedná o synagógu. Tieto prvky, akými sú vežičky, bohatá ornamentálna výzdoba, či arkádové portály nezapadali do geometrického puristického štýlu Petra Behrensa, preto si z orientalizmu vzal len základné formy – pravidelný pôdorys a kupolu.

Ďalším štýlom, ktorý okrem orientalizmu ovplyvnil synagogálnu architektúru v Európe bol na prelome storočí veľmi populárny maurský štýl. Synagógy v maurskom štýle boli fenoménom architektúry, ktorý začal v Nemecku v prvej polovici devätnásteho storočia a bol populárny až do Prvej svetovej vojny. Originálne bol tento štýl využívaný pri stavbe mešít, no postupne sa etabloval i v synagogálnej tvorbe. Z orientalizmu prebral skôr dekoratívne a ornamentálne zložky, ako priamo typy stavieb a konštrukčné princípy. Typický bol využívaním štíhlych stĺpov s florálnymi a vegetatívnymi motívmi na hlaviciach, vežami s cibulovou kupolou, subtílnymi minaretmi a arkádovými oknami. Maurské synagógy sú charakteristické viac či menej členenou a dekorovanou fasádou a typickým je prvok horizontálnych pruhov na fasádach v dvoch alternujúcich farbách (tradične žltou a červenou), vyrobených z tehál, alebo kameňa [obr. 64].⁸⁴

Behrens nepriamo reagoval na maurský štýl synagóg v presunutí typickej fasádnej „pruhovanej“ úpravy do interiéru. Jeden z mála prvkov interiérovej výzdoby žilinskej synagógy pozostával z alternácie horizontálnych pruhov terakotovej a bielej farby, čo môžeme považovať za prvok prebraný práve z maurského štýlu [obr. 22]. Prečo ale túto typicky exteriérovú úpravu presunul do interiéru? Zrejme nechcel narušiť čisté vyznenie línií fasád a dôraz na horizontalitu tu riešil skôr navrhnutím terás, schodiska a markíz. Tento efekt horizontálneho pojednania fasád potom uplatnil i v interiéri použitím pruhov, obiehajúcich okolo celého sálového priestoru, kde slúžia ako odkaz k tradičnému, no už minulému štýlu.

⁸⁴ Kalmar, Ivan Davidson, *Moorish Style: Orientalism, the Jews, and Synagogue Architecture*. Jewish Studies 2001 (www.library.utoronto.ca)

Celkovo je možné povedať, že vo vnútornej dispozícii a interiérovom priestore sa Behrens zdržal moderných experimentov s formami. Dodržiaval koncept tradičnej dispozície synagógálneho interiéru, prameniaceho ešte zo starovekej stavby Šalamúnovho chrámu v Jeruzaleme.⁸⁵ Naopak v exteriéri plne rozvinul svoje moderné puristické tendencie, prameniace z podstaty jeho vlastnej tvorby.

Neologická synagóga v Žiline je považovaná za jednu z najpozoruhodnejších pamiatok modernej medzivojnovnej architektúry s celoeurópskym významom. Od roku 1963 je národnou kultúrnou pamiatkou (zapísaná do Ústredného zoznamu kultúrnych pamiatok dňa 5. 11. 1963 pod číslom 89/1963⁸⁶). V ankete v roku 2000 ju architekti zaradili medzi 5 najdôležitejších občianskych stavieb 20. storočia na Slovensku. Aktuálne sa hovorí o nominácii (spolu s ďalšími Behrensovými stavbami) do Zoznamu svetového kultúrneho dedičstva UNESCO.

Dnes sa synagóga nachádza v prenájme občianskeho združenia Truc sphérique, ktoré tu plánuje kompletnú rekonštrukciu s cieľom vzniku kultúrneho priestoru typu kunstahalle. Primárnou snahou týchto dní je prinavrátiť stavbe čo možno najautentickejšiu podobu z pôvodného Behrensovho projektu. Osobne zastávam názor, že je najvyšší čas, aby sa tomuto výnimočnému dielu svetoznámeho autora dostalo náležitej starostlivosti, pretože ak sa v Brne pýšia vilou Tugendhat Miesa van der Roheho, Žilina by mala byť hrdá na dielo jeho učiteľa.

⁸⁵ Tento bol najposvätnjším miestom judaizmu, postavený približne v 10. storočí pred Kristom na Chrámovej hore v Jeruzaleme. Podľa: Horňanová, Sidónia, s. 62 – 63.

⁸⁶ Národný pamiatkový úrad, fond *Žilina – židovské pamiatky*, 9397 T 5251

V. Exkurz: Prebiehajúca rekonštrukcia a budúcnosť synagógy v Žiline

Neologická synagóga v Žiline si za svoju pomerne krátku existenciu veľa vytrpela. Svoju pôvodnému účelu náboženského objektu slúžila len necelých desať rokov. S príchodom druhej svetovej vojny, ktorá sa stala vyvrcholením antisemitských tlakov, sa jej funkcia nadobro zmenila. Cez vojnu slúžila ako sklad, čo síce nezodpovedá jej vznešenej atmosfére, ktorú dodnes vzbudzuje, no môžeme hovoriť o šťastí, či zázraku, že sa zachovala v pomerne neporušenom stave a vyhli sa jej všetky protižidovsky namierené útoky.

Paradoxom je, že po skončení protižidovského odboja a represie, synagóga sa stala terčom útokov architektonických, či skôr „protiarchitektonických“. Jej pôvodný interiér bol úplne prestavaný, zmenená bola celá pôvodná dispozičná Behrensova koncepcia. Priestor sa využíval na kultúrne účely a postupom času sa stále ďalej upravoval. Hlavná, kedysi monumentálna a pátos vzbudzujúca sála, sa v duchu socialistickej estetiky postupne transformovala na sterilnú sololitovú „krabicu“. Pôvodné vyznenie priestoru bolo úplne prekryté obložením a z výnimočnej synagógy sa stalo bežné nezaujímavé kino [obr. 73 a 74].

Koncom roku 2009 sa v priestoroch bývalej synagógy rozhostilo ticho. Kino Centrum, ktoré tu sídlilo 17 rokov, nezvládlo nápor konkurenčných multikín, ktoré začali v Žiline vyrastať spoločne s veľkými obchodnými centrami a ukončilo tu prevádzku. Ako mi povedal pán Pavel Frankl, predseda Židovskej náboženskej obce v Žiline, pri našom stretnutí: „*Budova bez ľudí je budova bez života, je mŕtva.*“ Preto bolo potrebné čo najskôr vyriešiť otázku ďalšieho osudu tejto výnimočnej stavby.

Ako navrátiť historickej stavbe jej pôvodný genius loci, ktorý síce slabo, no predsa ešte stále dýcha pod nánosom sololitového obloženia? Ako zmierniť neuvážené zásahy príliš horlivých architektov, neuvedomujúcich si pôvodnú krásu a význam stavby? A v neposlednom rade, aká je primerane dôstojná funkcia pre synagógu, ktorá už nikdy nebude synagógou? To všetko sú otázky, ktoré si treba v prípade rekonštrukcie žilinskej stavby položiť.

Po dvoch rokoch, kedy bola stavba opustená, sa našiel projekt, ktorý zodpovedne a citlivo rieši tieto problémy. Občianske združenie Truc sphérique, na čele s Marekom Adamovom, ponúklo alternatívu pre kultúrne využitie synagógy, čím ju zachránilo pred komerčným využitím.⁸⁷ Truc sphérique podpísalo s Žilinskou náboženskou obcou zmluvu o dlhodobom prenájme synagógy za symbolickú cenu. Organizácia Truc sphérique je

⁸⁷ Pán P. Frankl v rozhovore spomínal, že o budovu mal záujem investor so zámerom zriadenia diskotéky.

v Žiline známa predovšetkým pre vybudovanie kultúrneho centra Stanica Žilina – Záriečie, kde dokázali zo železničnej stanice v dezolátnom stave vytvoriť zázemie, tvoriace alternatívnejšiu zložku inak pomerne utíchajúceho kultúrneho života v Žiline. Stanica v Záriečí počas druhej svetovej vojny slúžila ako nákladná a prestupná stanica pre deportovaných židov. Možno i to bola jedna zo skutočností, pre ktorú vznikol v Truc sphérique záujem o synagógu, o jej navrátenie do spoločenského života, z ktorého bola vo svojej pôvodnej podobe vyčlenená.

No primárnou pohnútkou bola snaha o záchranu historickej pamiatky, ktorá sa postupom času stala anonymnou a mnohí Žilinčania ani netušia, aký poklad sa skrýva v „tom kine pri pošte“. Samotné združenie Truc sphérique píše: „[...] *Našou prvou motiváciou je samotná budova, múdra a krásna. Mestský priestor Žiliny, do ktorého bezprostredne alebo vzdialene patríme a chceme ho spoluvytvárať spôsobom, za ktorý sa nebudeme musieť hanbiť ani o desať a viac rokov. Vnímame tichú silu architektúry neologickej synagógy, prostredníctvom ktorej nenápadne dominuje všednému okoliu historického centra mesta. Málokto postrehne, že táto architektúra hrá prvú európsku ligu. Chceme dať o tom vedieť. [...]*“⁸⁸

Projekt na doslovnú rekonštrukciu synagógy vytvoril arch. Martin Jančok [obr. 83]. Jeho primárnou snahou bolo prinavrátiť synagóge čo možno najautentickejšiu podobu, ktorú jej pred vyše osemdesiatimi rokmi daroval Peter Behrens. Na projekte rekonštrukcie oceňujem najmä fakt, že mu predchádzalo dôkladné spracovanie architektonicko – historického prieskumu, čo svedčí o skutočnom záujme o revitalizáciu a ochranu pamiatky. V projekte sa počíta predovšetkým s odstránením zásahov z neskorších rokov, akými sú nepôvodné obklady a znížené stropy, ktoré priestor uzavreli a dokonca zamedzili prístupu prirodzeného svetla do interiéru. Jediná zachovalá galéria bude zbavená prístavieb a premietacej kabíny a na kupole opäť zažiarí monumentálna abstraktná Dávidova hviezda. Pôvodné vysoké stĺpy, ktoré podopierali galérie a ktoré boli neskôr vmurované do stien, budú opäť plniť svoju pôvodnú funkciu. V pláne je i stavba ďalšej galérie a schodiska, no všetky prístavby budú realizované efemérne, aby v prípade zmeny konceptu priestoru boli všetky nové prvky ľahko odstrániteľné.

Zámerom je vytvoriť zo synagógy priestor pre kultúru, vo svete známom pod pojmom kunsthalle. Takýto priestor chýba nielen v Žiline, no i na celom Slovensku. Nová kunsthalle by sa mala vyznačovať kvalitným kurátorským programom a jednoznačným

⁸⁸ www.novasynagoga.sk

profilom, ktorý bude kombináciou produkcie výstav a produkcie diskurzu. Dôraz bude kladený na samostatné výstavy, neformálne vzdelávanie a výskumné aktivity, ktoré vyvrcholia do edičnej činnosti. V projekte je miesto aj pre kaviareň, detský kútik, kino a kníhkupectvo.

V tomto prípade doslovná rekonštrukcia objektu by mala byť dokončená o dva roky. Ako pri každom projekte, do ktorého sa vrhnú mladí nadšenci, i v tomto prípade je otázka naplnenia zámeru kunsthalle a dokončenia plánu závislá na investoroch a grantoch. Celková suma na rekonštrukciu sa odhaduje na milión eur. Môžeme len veriť, že okolnosti budú rekonštrukcii priat' a my sa v Žiline dočkáme unikátneho priestoru, ktorý už síce nebude mať úplne pôvodnú podobu z Behrensovej ruky, no i tak bude dôstojne reprezentovať a niesť svoju novú funkciu.

Žilinskej synagóge by som priala, aby bol tento projekt pre ňu finálnym riešením a aby uzavrel bludný kruh nikdy nekončiacich stavebných úprav. Kunsthalle je nová šanca - šanca na šťastný koniec a zachovanie tejto krásnej stavby pre budúcnosť nielen v podobe zo spoločnosti vyčlenenej zakonzervovanej pamiatky, ale ako budovy pulzujúcej životom, krásou a umením.

VI. Zdroje

1. Archívy

Národný pamiatkový úrad, fond *Žilina – židovské pamiatky*, 9397 T 5251.

Národný pamiatkový úrad, fond *Žilina – židovské pamiatky*, 9398 T 5291.

Slovenský národný archív, fondy Židovská náboženská obec, Kancelária prezidenta 1928 – 1929, Mapy a plány.

Štátny archív v Žiline, fond Okresný úrad v Žiline, 11011/ 1931 adm., číslo škatule 89.

Štátny archív v Žiline, fond Okresný úrad v Žiline 8750/ 34, číslo škatule 105.

Štátny archív v Žiline, fond Miestny Národný výbor Žilina, 42-1946, K-53, číslo škatule 53.

Štátny archív v Žiline, fond Miestny Národný výbor Žilina, 10679/46, číslo škatule 53.

Štátny archív v Žiline, fond Miestny Národný výbor Žilina, výst. 1955/62, číslo škatule 5.

Štátny archív v Žiline, fond Ing. Žigmund Vavrín (Wertheimer), škatuľa 6, č. 18.

2. Články

Bořutová, Dana, Neologická synagóga. In: *Architektúra & urbanizmus* 29, č. 1-2, 1955.

Eisler, Max, Entwürfe für eine Synagoge. In: *Menorah: Jüdisches Familienblatt für Wissenschaft, Kunst und Literatur* 7, 1929.

Eisler, Max, Die neue synagoge in Žilina. In: *Forum* 1, 1931.

Eisler, Max, Die synagoge in Silein. In: *Menorah: Jüdisches Familienblatt für Wissenschaft, Kunst und Literatur* 9, 1931.

Eisler, Max, Neue Synagogen. In: *Menorah: Jüdisches Familienblatt für Wissenschaft, Kunst und Literatur* 8, 1930.

Dulla, Matúš, Posledná synagóga: Vznik a podoba synagógy neológov v Žiline od Petra Behrensa. In: *Architektúra & urbanizmus* 38, 2004, č.3-4.

Krivošová, Janka, Synagógy – Slovensko. In: *Architektúra & urbanizmus* 38, 2004, č.3-4.

Krušínský, Gustáv, Žilinská synagóga. In: *Kultúrny život Žiliny*. Žilina, PKO 1991.

Windsor, Alan – Behrens, Peter – Shand, P. Morton, Letters from Peter Behrens to P. Morton Shand, 1932 – 1938. In: *Architectural History* 37, 1994.

3. Bibliografia

Anderson, Stanford, *Peter Behrens and a New Architecture for the Twentieth Century*. Londýn, MIT press 2002.

Borský, Maroš, *Synagogue architecture in Slovakia*. Bratislava, Menorah 2007.

Cabot, Aria – Fass, John – Sgardello, Vita, *Poklady orientu: historie a kultura islámu*. Čestlice, Rebo 2010.

Cremers, Paul Joseph, *Peter Behrens – Sein Werk von 1909 bis zur Gegenwart, Germany*. Essen, G.D.Baedeker G.M.B.H. 1928.

de Lange, Nicholas Robert Michael, *Svět židů: kulturní atlas*. Praha, Knižní klub 1996.

Delius, Peter – Hattstein, Markus, *Islám – Umění a architektura*. Bratislava, Slovart 2006.

Dulla, Matúš – Moravčíková, Henrieta, *Architektúra Slovenska v 20. storočí*. Bratislava, Slovart 2002.

Foltyn, Ladislav, *Slovenská architektúra a česká avantgarda 1918 – 1939*. Bratislava, Vydavateľstvo Spolku architektov Slovenska 1993.

Frampton, Kenneth, *Moderní architektura: kritické dějiny*. Praha, Academia 2004.

Franek, Jaroslav, *Judaizmus – kniha o židovskej kultúre, histórii a náboženstve*. Bratislava, Archa 1998.

Frankl, Pavel – Frankl, Peter, *Židia v Žiline*. Žilina, EDIS 2008.

Gössel, Peter – Leuthäuserová, Gabriele, *Architektura 20. století*. Praha, Slovart 2006.

Grimme, Karl Maria: „*Peter Behrens and his academic master – schol*“ in *Peter Behrens und seine Wiener Akademische Meisterschule*, Adolf Luser Verlag, Wien 1930.

Hollingsworth, Mary, *Architektura 20. století*. Bratislava, Columbus 1993.

- Horňanová, Sidónia, *Synagógy – kontinuita medzi Synagógé a Eklésia*. Bratislava, UKB 2004.
- Jaeger, Falk, *Bauen in Deutschland: Ein Führer durch die Architektur des 20. Jahrhunderts in der Bundesrepublik und in West – Berlin*. Stuttgart, Gerd Hatje 1985.
- Kalmar, Ivan Davidson, *Moorish Style: Orientalism, the Jews, and Synagogue Architecture*. Jewish Studies 2001.
- Koch, Wilfried, *Evropská architektura: Encyklopedie evropské architektury od antiky po současnost*. Praha, Universum 2008.
- Kolektív autorov, *One hundred houses for one hundred european architects of the twentieth century*. Köln, Taschen 2004.
- Krinsky, Herselle Carol, *Europas Synagogen. Architektur, Geschichte un Bedeutung*. Stuttgart, Deutsche Verlags – Ansalt 1988.
- Krüger, Renate, *Die Kunst der Synagoge: eine Einführung in die Probleme von Kunst und Kult des Judentums*. Leipzig, Koehler & Amelang 1968.
- Krušínský, Gustáv – Pfliegel, Miroslav, *Premeny Žiliny*. Martin, Osveta 1990.
- Kuča, Karel, *Památky Brna*, Brno, Národní výbor města Brna 1989.
- Kudělka, Zdeněk – Chatrný, Jindřich, *O nové Brno: brněnská architektura, 1919 – 1939 : katalog. I*, Textová část, Brno, Muzeum města Brna 2000.
- Kudělka, Zdeněk – Chatrný, Jindřich, *O nové Brno: brněnská architektura, 1919 – 1939 : katalog. II*, Obrazová část, Brno, Muzeum města Brna 2000.
- Kvasnicová, Magdaléna, *Synagóga, Hurbanova 11, Žilina. Architektonicko – historický výskum*. Bratislava, 2011.
- Lenčo, Ján – Frátrik, Ján, *Žilina a okolie*. Žilina, Knižné centrum 1992.
- Mellner, Dušan, *Žilina a Svojdovov*. Žilina, Ing. arch. Dušan Mellner 2010.

- Mellner, Dušan, *Architektúra medzivojnového obdobia mesta Žiliny*. Žilina, Artis Omnis 2007.
- Pelčák, Petr – Šlapeta, Vladimír, *Brno: architektura 1918 – 1939*. Brno, Centrum architektury 2011.
- Pelčák, Petr – Škrabal, Jindřich – Wahla, Ivan, *Otto Eisler: 1893 – 1968*. Brno, Obecní dům 1998.
- Pevsner, Nikolaus, *Pioneers of Modern Design: From William Morris to Walter Gropius*. Penguin, Harmondsworth, 1975.
- Pojar, Miloš – Soukupová, Blanka – Zahradníková, Marie, *Židovská menšina v Československu ve třicátých letech: sborník přednášek z cyklu ve Vzdělávacím a kulturním centru Židovského muzea v Praze v říjnu 2003 až červnu 2004*. Praha, Židovské muzeum 2004.
- Riegl, Alois, *Moderní památková péče*. Praha, Národní památkový ústav 2003.
- Sedlák, Jan – Teplý, Libor, *Ve znamení moderny: architektura 20. století v Brně*. Brno, FOTEP 2004.
- Windsor, Alan, *Peter Behrens – Architect And Designer*. London, Architectural Press 1981.
- Zukowsky, John, *Architektur in Deutschland, 1919 – 1939: die Vielfalt der Moderne*. München, Prestel 1994.

4. Periodiká

- Nový svět* 2, č. 14, 1927.
- Považské noviny*, roč. 5, č. 54, 21.12.1927.
- Pravda*, roč. 22, č. 46, 24.2.2012.
- Žilinský večerník*, roč. 22, č. 9, 28.2.2012.
- Židovská ročenka* 5715, 1954 – 1955.

5. On-line zdroje

www.bam.brno.cz

www.keihalzilina.sk

www.library.utoronto.ca

www.nachlassdatenbank.de

www.novasynagoga.sk

<http://www.register.ustarch.sav.sk>

www.zilina-gallery.sk

www.zilina.sk

(všetky online zdroje boli overené 14.4.2012)

VII. Obrazová príloha

Obr. 1: Stará synagóga (Kvasnicová, Magdaléna, *Synagóga, Hurbanova 11, Žilina. Architektonicko – historický výskum.* Bratislava, 2011).



Obr. 2: Stará synagóga (*Nový svet 2, č. 14, 1927*).



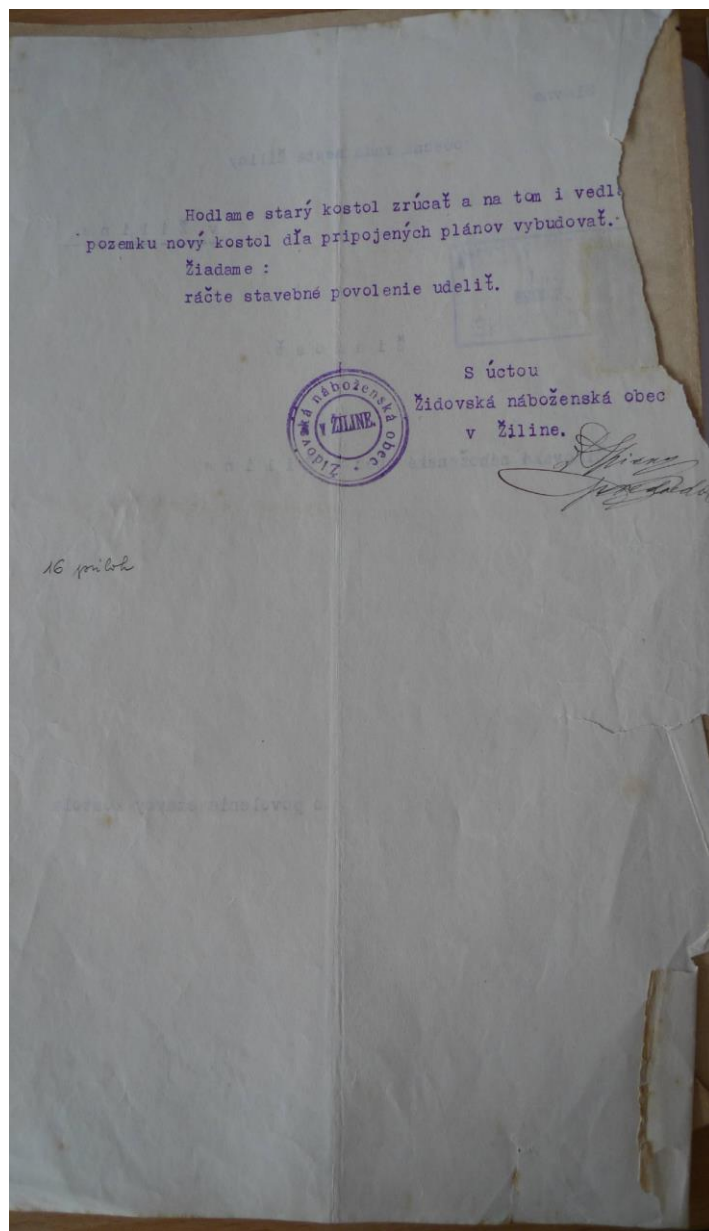
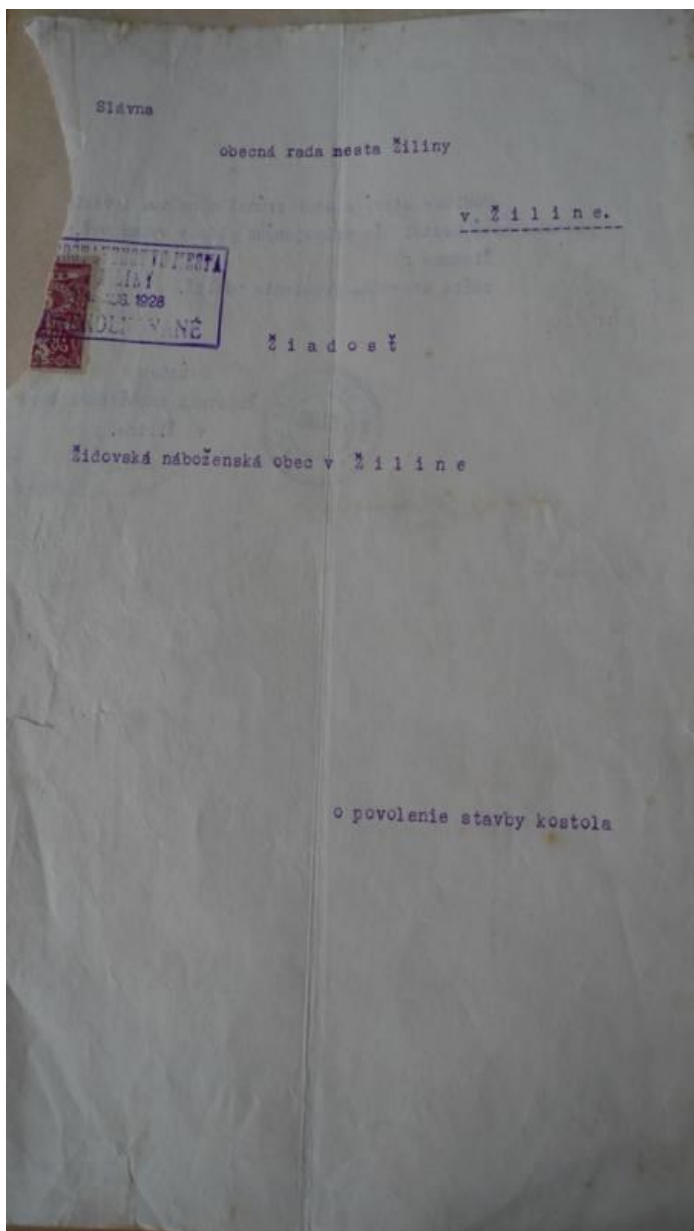
Obr. 3: Stará synagóga a pohľad na ulicu Kuzmányho (Kvasnicová, Magdaléna, *Synagóga, Hurbanova 11, Žilina. Architektonicko – historický výskum.* Bratislava, 2011).



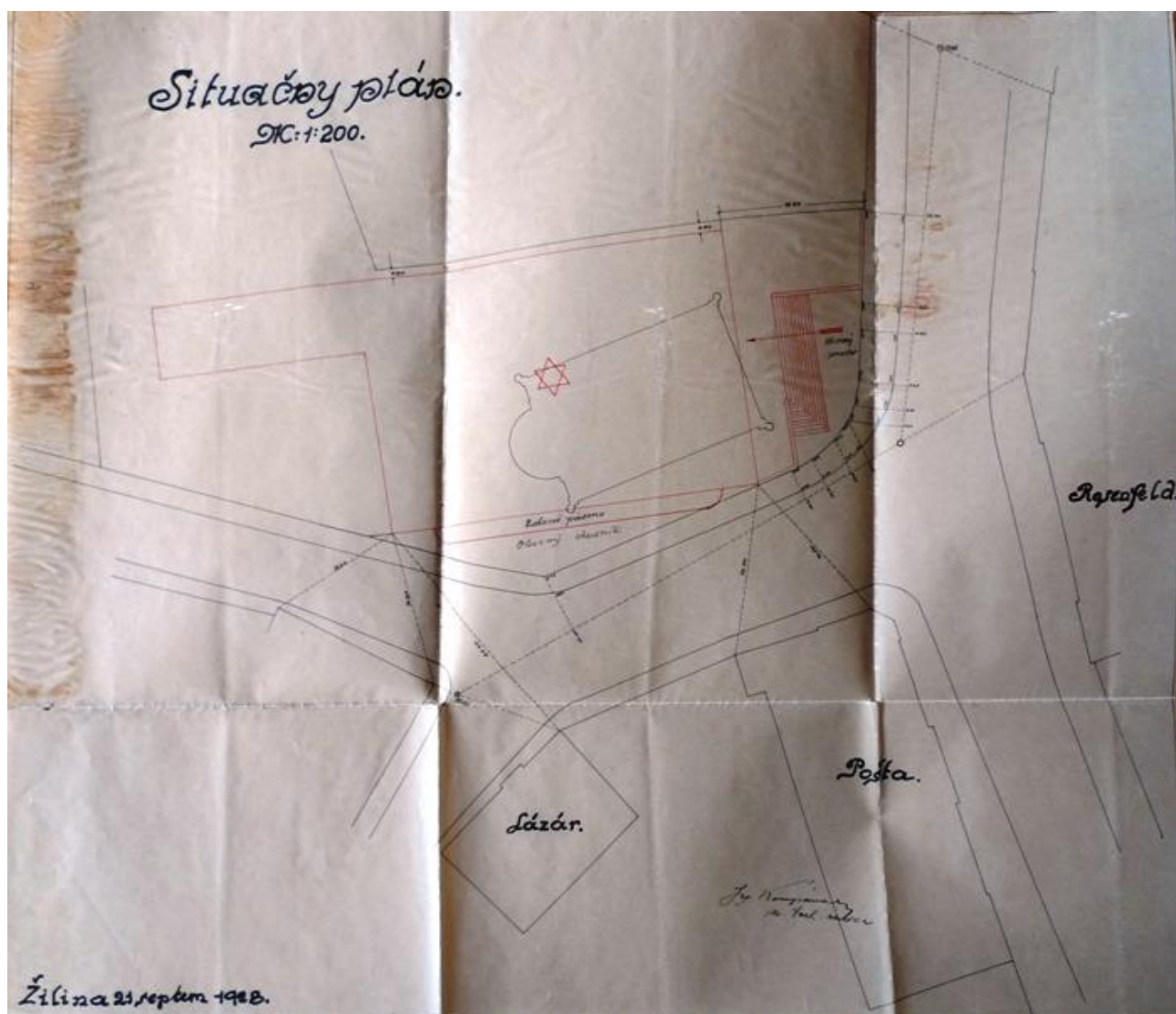
Obr. 4: Stará synagóga – severná fasáda (Krušínský, Gustáv, *Žilinská synagóga.* In: *Kultúrny život Žiliny.* Žilina, PKO 1991).



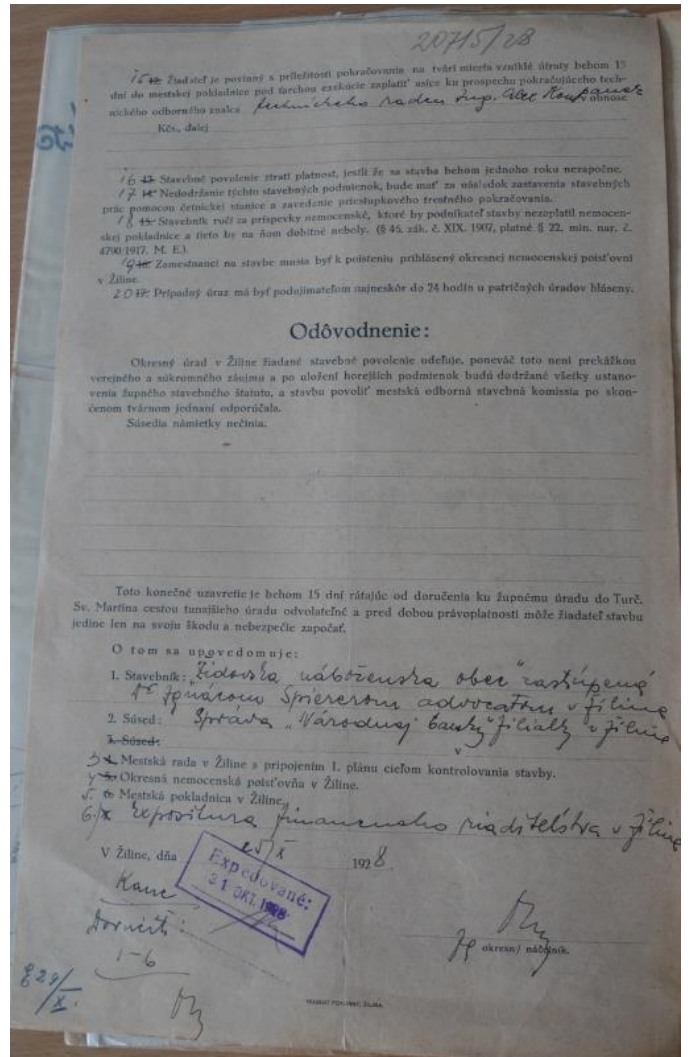
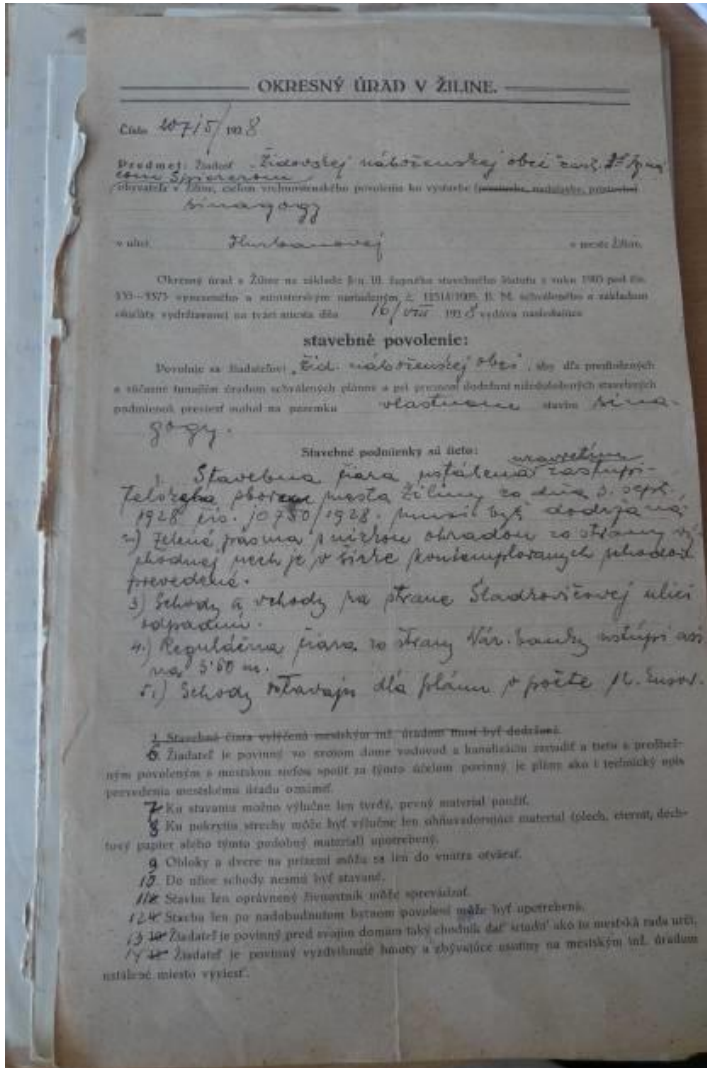
Obr. 5,6: Žiadosť Židovskej náboženskej obce v Žiline o stavebné povolenie na stavbu novej synagógy (Štátny archív v Žiline, fond Okresný úrad v Žiline, 11011/ 1931 adm., číslo škatule 89).



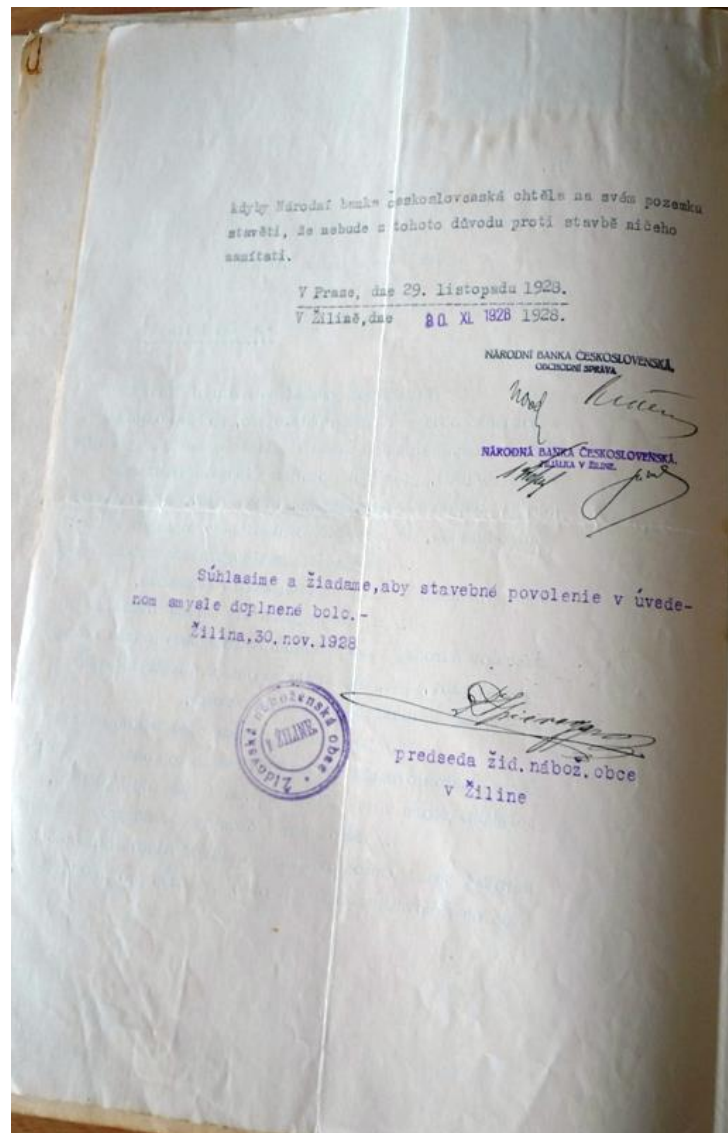
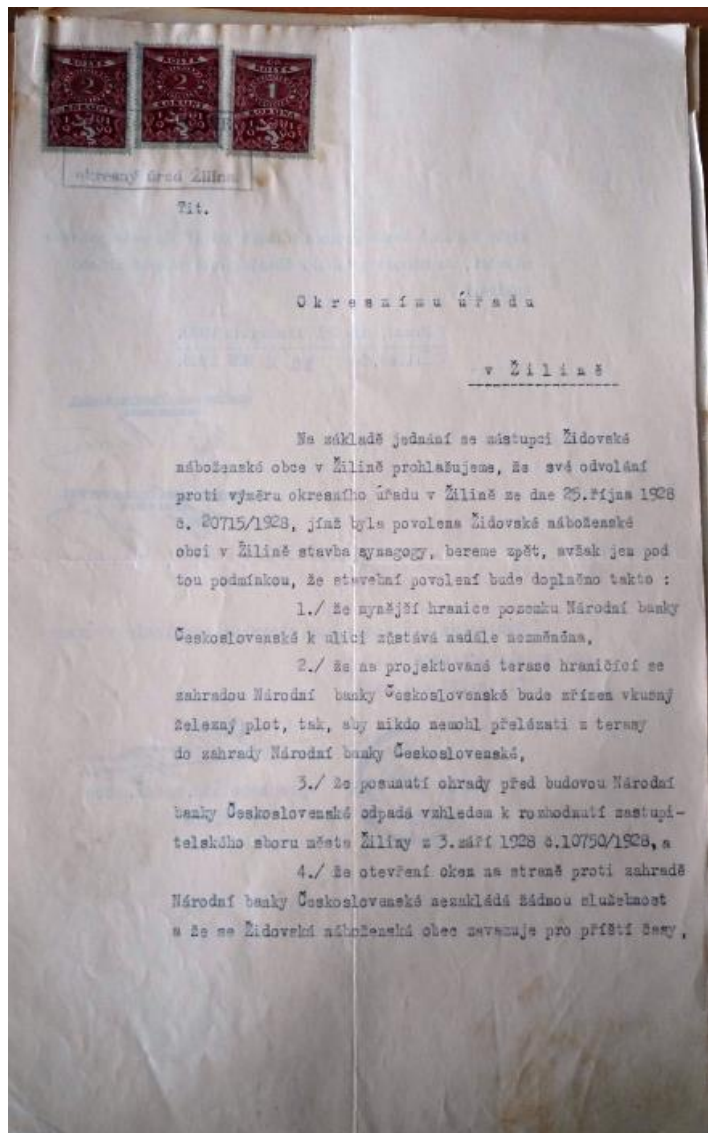
Obr. 7: Situačný plán starej a novej synagógy (Štátny archív v Žiline, fond Okresný úrad v Žiline, 11011/ 1931 adm., číslo škatule 89).



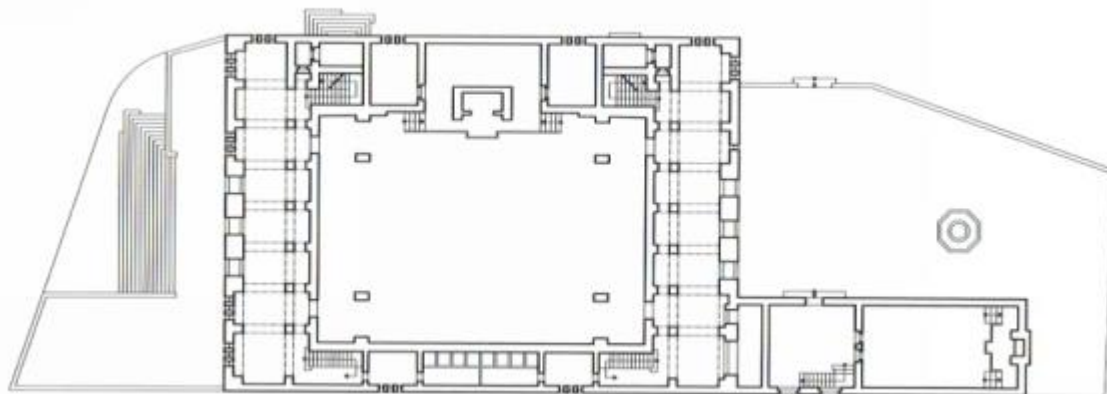
Obr. 8, 9: Stavebné povolenie (Štátny archív v Žiline, fond Okresný úrad v Žiline, 11011/1931 adm., číslo škatule 89).



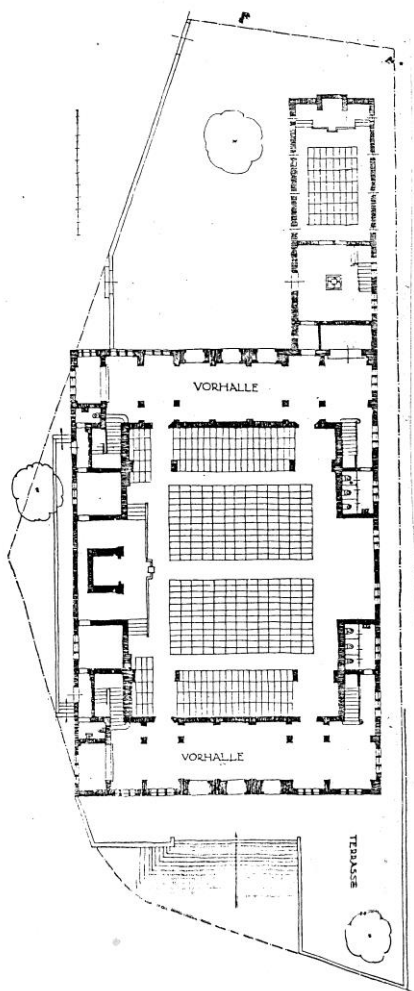
Obr. 10,11: Úprava stavebného povolenia s ohľadom na požiadavky Národnej banky Československej (Štátny archív v Žiline, fond Okresný úrad v Žiline, 11011/ 1931 adm., číslo škatule 89).



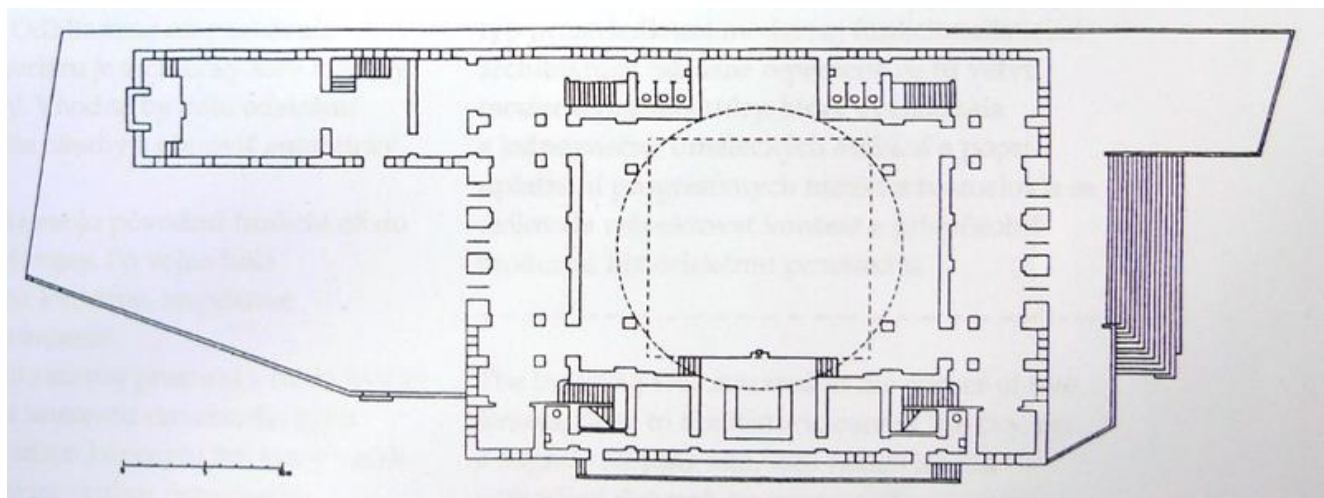
Obr.12: Pôdorys novej neologickej synagógy - variant (Dulla, Matúš, Posledná synagóga: Vznik a podoba synagógy neológov v Žiline od Petra Behrensa. In: *Architektúra & urbanizmus* 38, 2004, č.3-4).



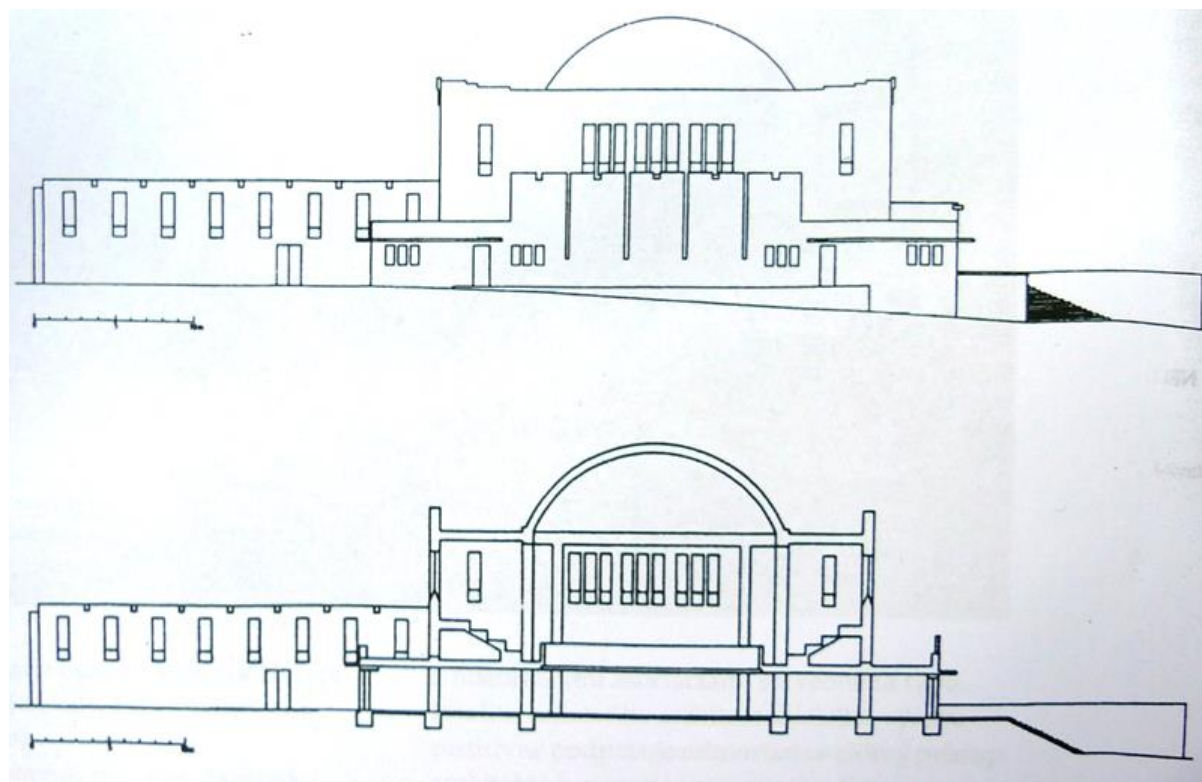
Obr. 13: Pôdorys - variant (Eisler, Max, Die neue synagoge in Žilina. In: *Forum* 1, 1931).



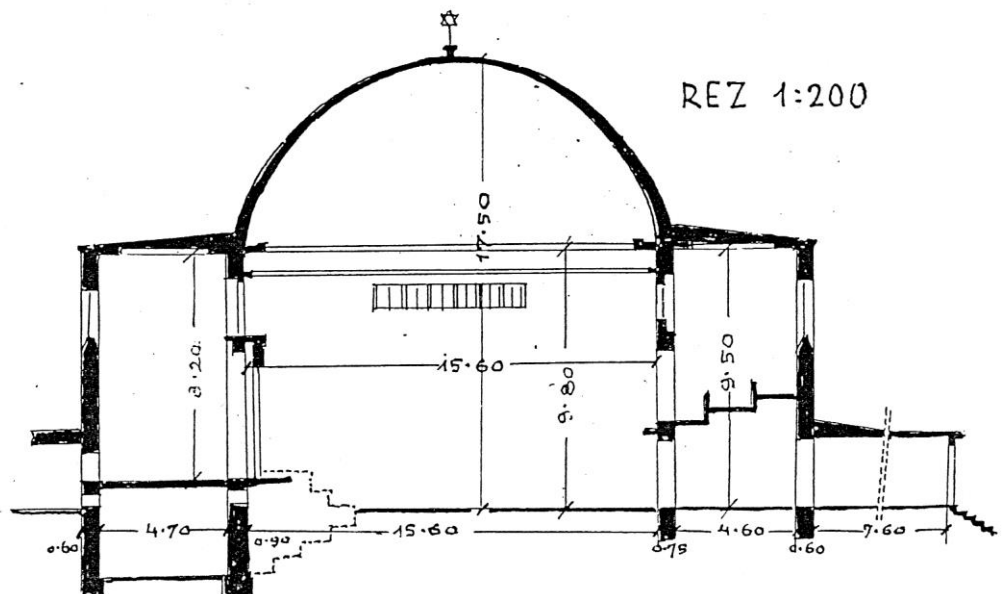
Obr. 14: Pôdorys - variant (Bořutová, Dana, Neologická synagóga. In: *Architektúra & urbanizmus* 29, č. 1-2, 1955).



Obr. 15: Bočný pohľad a rez (Bořutová, Dana, Neologická synagóga. In: *Architektúra & urbanizmus* 29, č. 1-2, 1955).



Obr.16: Rez (Kvasnicová, Magdaléna, *Synagóga, Hurbanova 11, Žilina. Architektonicko – historický výskum.* Bratislava, 2011).



Obr. 17: Stavba kupoly (Štátny archív v Žiline, fond Ing. Žigmund Vavrín (Wertheimer), škatuľa 6, č. 18).



Obr. 18: Stavba kupoly (Štátny archív v Žiline, fond Ing. Žigmund Vavrín (Wertheimer), škatuľa 6, č. 18).



Obr. 19: Stavba kupoly (Štátny archív v Žiline, fond Ing. Žigmund Vavrín (Wertheimer), škatuľa 6, č. 18).



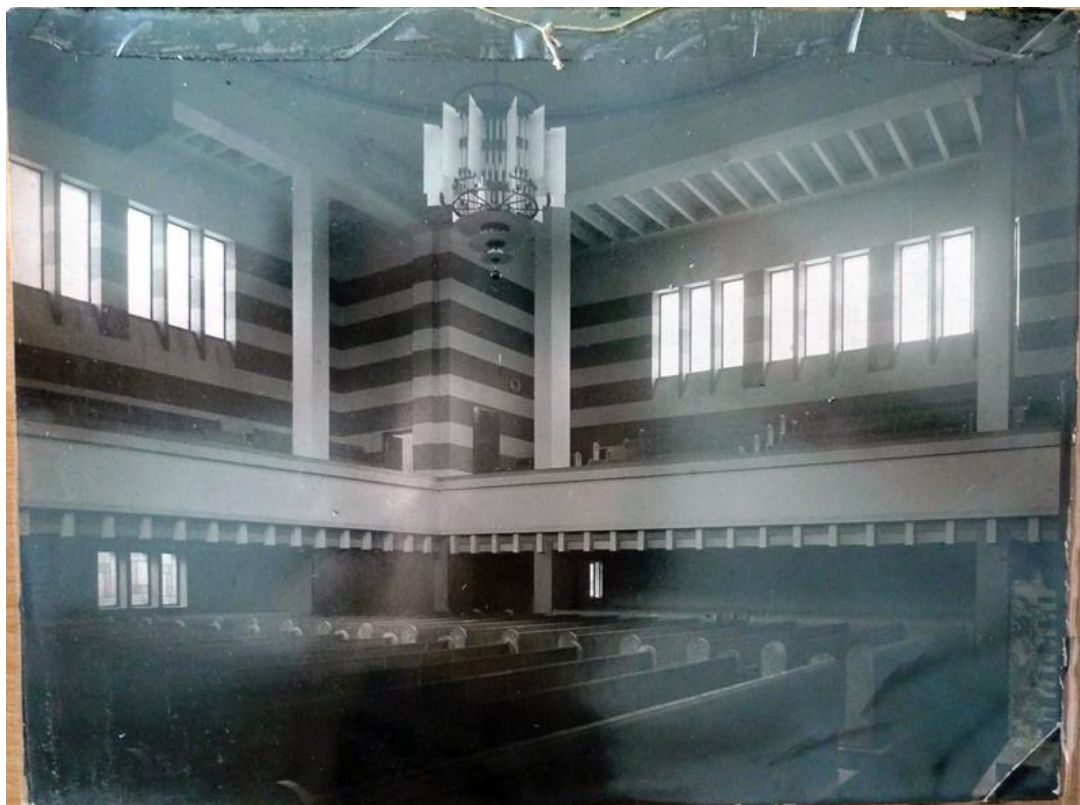
Obr. 20: Priebeh stavby (Štátny archív v Žiline, fond Ing. Žigmund Vavrín (Wertheimer), škatuľa 6, č. 18).



Obr.21: Pohľad z južnej strany (Štátny archív v Žiline, fond Ing. Žigmund Vavrín (Wertheimer), škatuľa 6, č. 18).



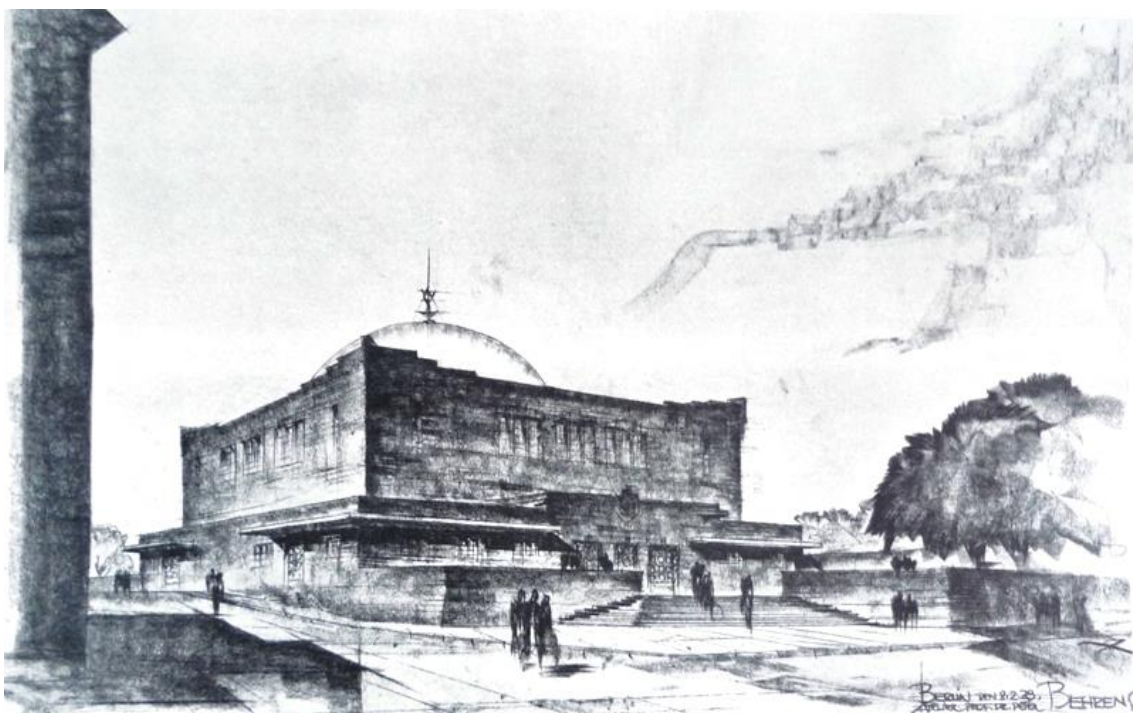
Obr. 22: Interiér hlavnej sály (Štátny archív v Žiline, fond Ing. Žigmund Vavrín (Wertheimer), škatuľa 6, č. 18).



Obr. 23: Interiér zimnej modlitebne (Štátny archív v Žiline, fond Ing. Žigmund Vavrín (Wertheimer), škatuľa 6, č. 18).



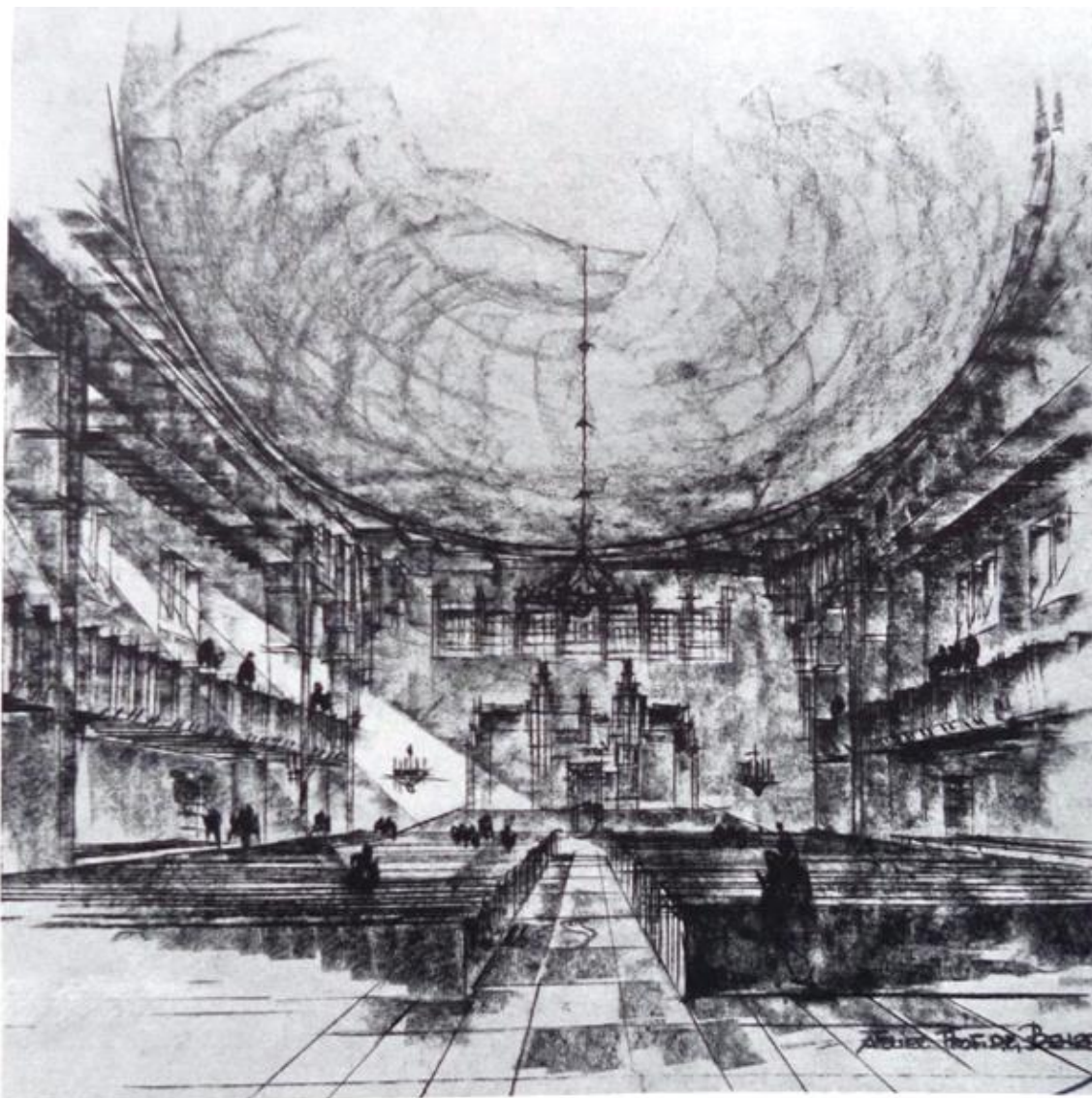
Obr. 24: Perspektívny náčrt Petra Behrensa - hlavný vstup (Cremers, Paul Joseph, *Peter Behrens – Sein Werk von 1909 bis zur Gegenwart, Germany*. Essen, G.D.Baedeker G.M.B.H. 1928).



Obr. 25: Perspektívne náčrtky Petra Behrensa – hlavný vchod a pohľad z južnej strany (Cremers, Paul Joseph, *Peter Behrens – Sein Werk von 1909 bis zur Gegenwart, Germany*. Essen, G.D.Baedeker G.M.B.H. 1928).



Obr. 26: Kresba Petra Behrensa – pohľad do interiéru na hlavný oltárny priestor (Cremers, Paul Joseph, *Peter Behrens – Sein Werk von 1909 bis zur Gegenwart, Germany*. Essen, G.D.Baedeker G.M.B.H. 1928).



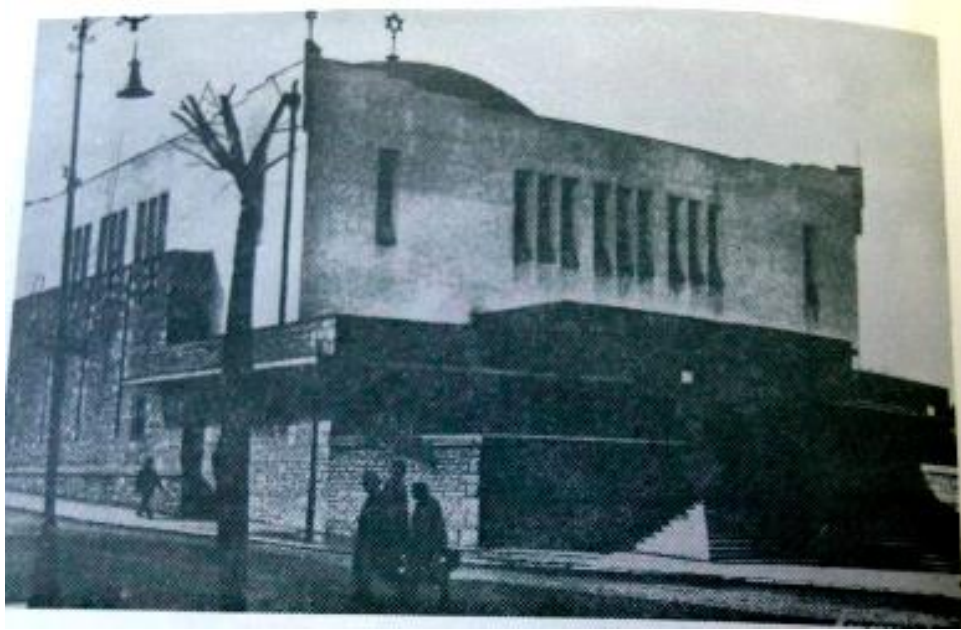
Obr. 27: Pohľad na hlavný vstup a východnú stranu (Kvasnicová, Magdaléna, *Synagóga, Hurbanova 11, Žilina. Architektonicko – historický výskum*. Bratislava, 2011).



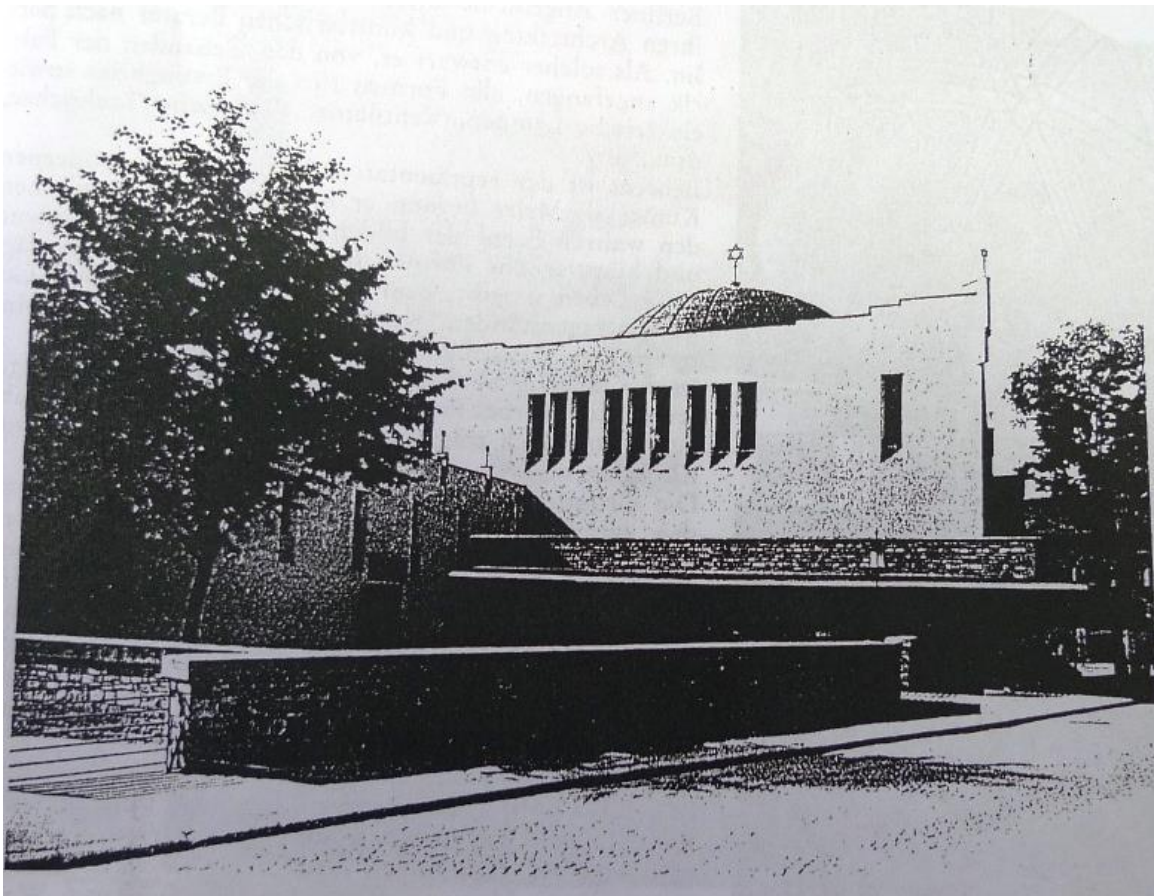
Obr. 28: Bočný pohľad na severnú a východnú stranu (Eisler, Max, *Die neue synagoge in Žilina*. In: *Forum 1*, 1931).



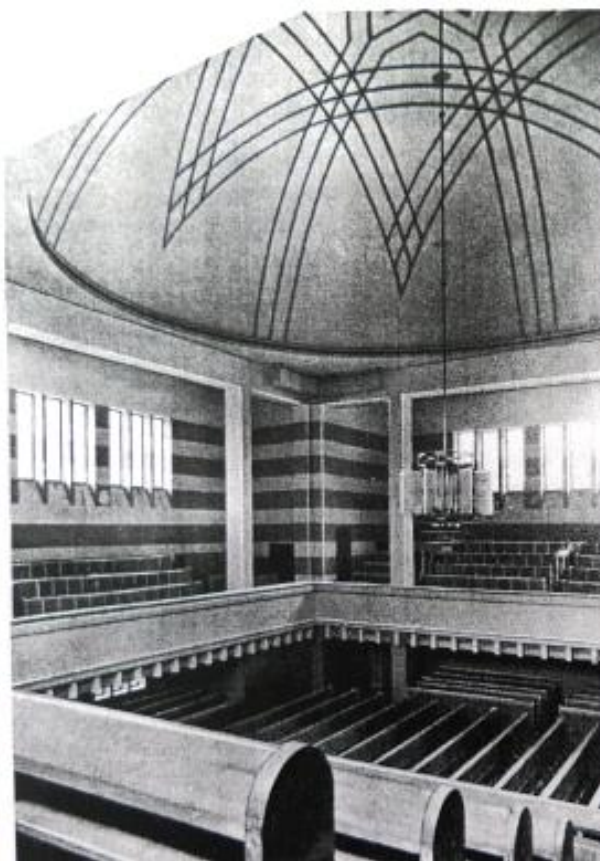
Obr. 29: Pohľad z ulice na hlavný vchod a východnú stenu (Krušínský, Gustáv, Žilinská synagóga. In: *Kultúrny život Žiliny*. Žilina, PKO 1991).



Obr. 30: Pohľad z južnej strany – hlavná sála a zimná modlitebňa (Eisler, Max, Die neue synagoge in Žilina. In: *Forum 1*, 1931).



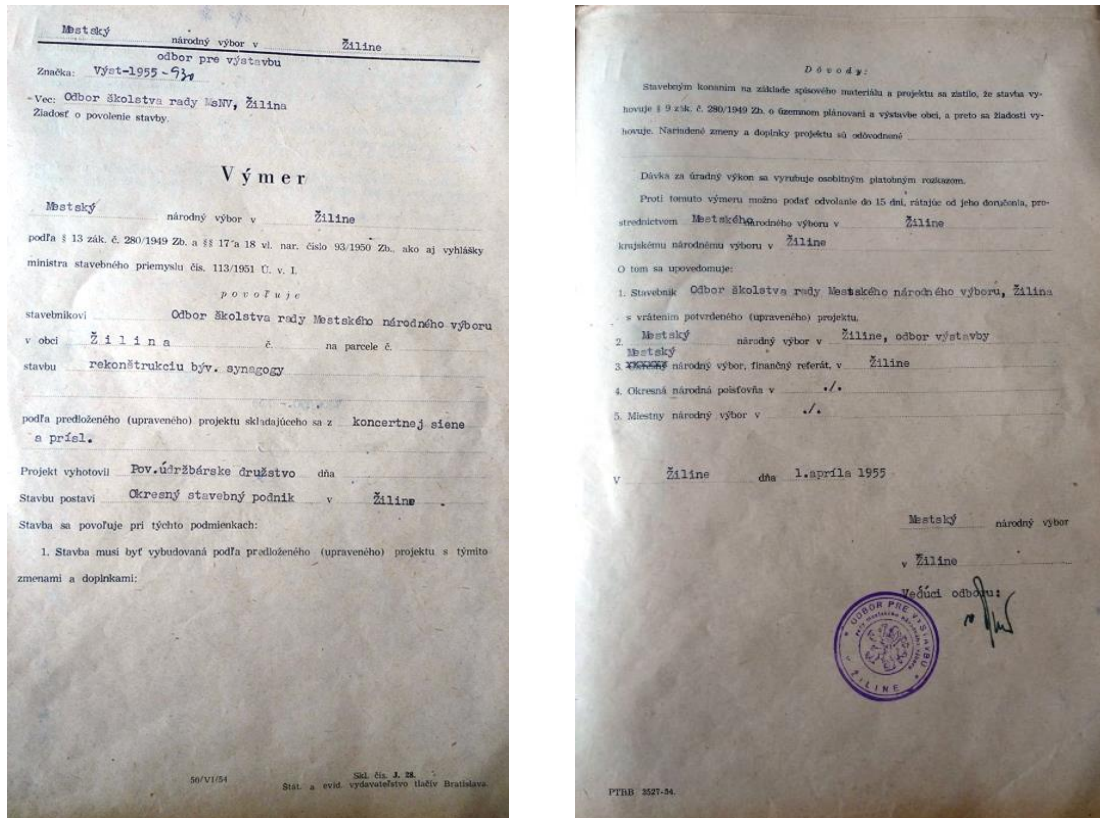
Obr. 31: Pohľad do interiéru hlavnej sály z južnej empory (Eisler, Max, Die neue synagoge in Žilina. In: *Forum* 1, 1931).



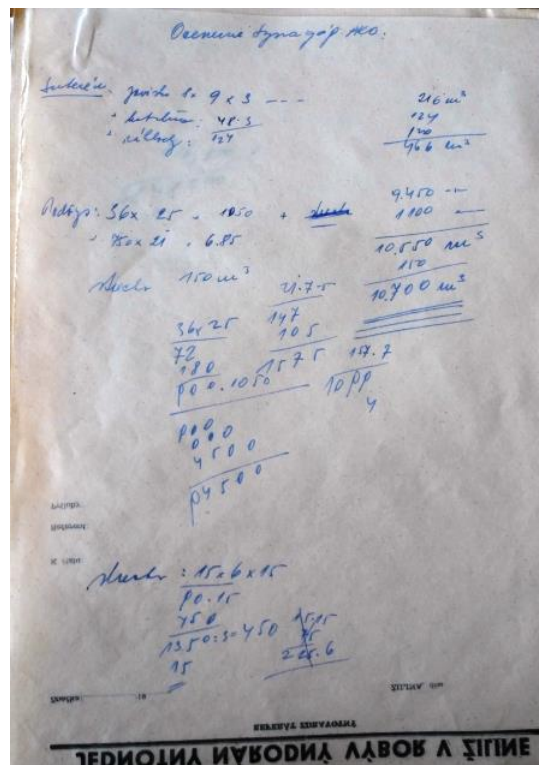
Obr. 32: Detail klinového prvku (Kvasnicová, Magdaléna, *Synagóga, Hurbanova 11, Žilina. Architektonicko – historický výskum*. Bratislava, 2011).



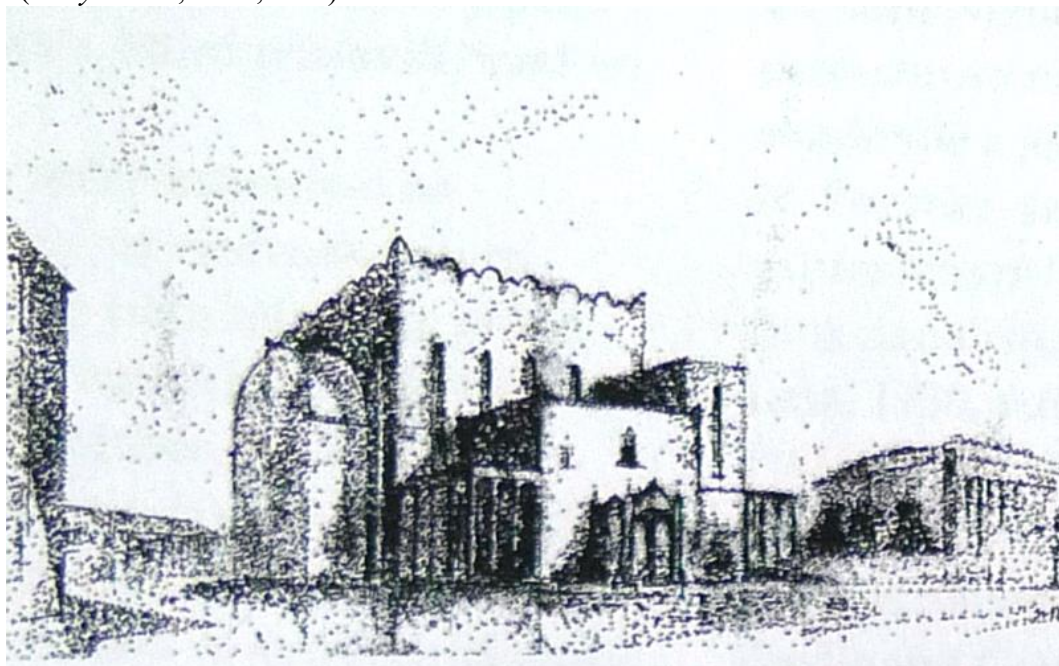
Obr. 33: Výmer povoľujúci rekonštrukciu synagógy z r. 1955 (Štátny archív v Žiline, fond Miestny Národný výbor Žilina, výst. 1955/62, číslo škatule 5).



Obr. 34: Ocenenie synagógy (Štátny archív v Žiline, fond Miestny Národný výbor Žilina, výst. 1955/62, číslo škatule 5).



Obr. 35: Návrh synagógy pre Žilinu od M. M. Scheera – pohľad na severnú a východnú stranu (*Nový svet* 2, č. 14, 1927).



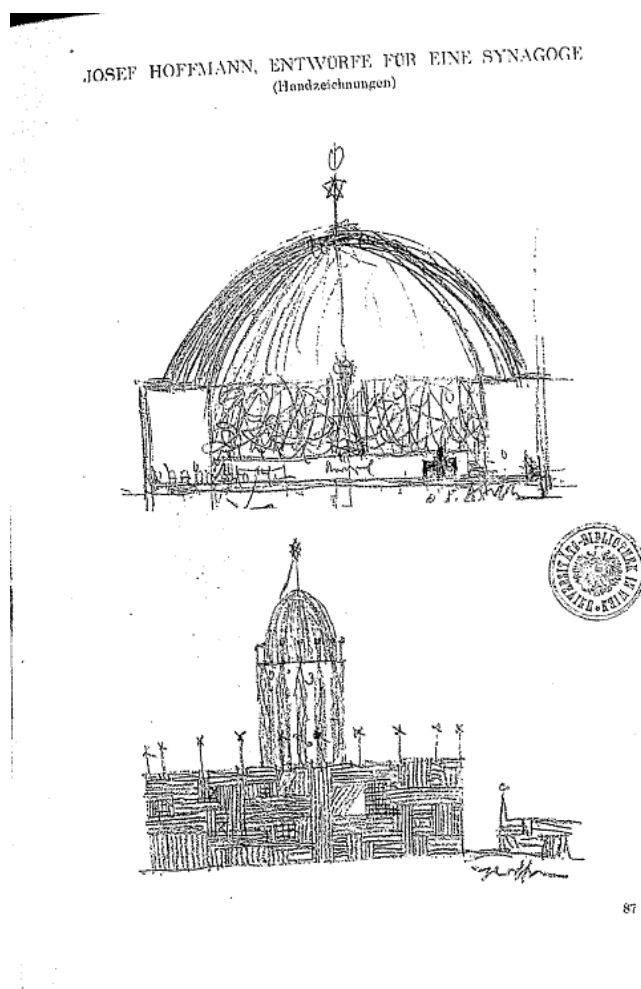
Obr. 36: Synagóga Neue Welt, Viedeň – Hietzing od A. Grünbergera, ktorou sa inšpiroval M. M. Scheer (Dulla, Matúš, *Posledná synagóga: Vznik a podoba synagógy neológov v Žiline* od Petra Behrensa. In: *Architektúra & urbanizmus* 38, 2004, č.3-4).



Obr. 37: Návrh J. Zweigenthalla na žilinskú synagógu – pohľad na severnú stranu (*Nový svet* 2, č. 14, 1927).

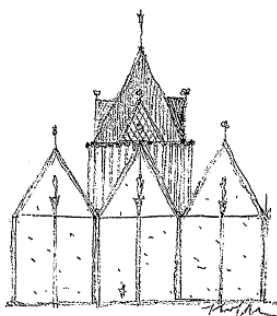
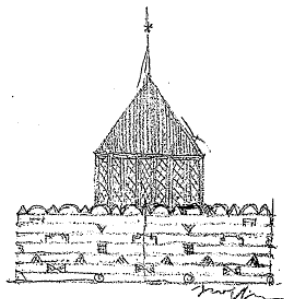


Obr. 38: Skice J. Hoffmanna k žilinskej synagóge (Eisler, Max, Entwürfe für eine Synagoge. In: *Menorah: Jüdisches Familienblatt für Wissenschaft, Kunst und Literatur* 7, 1929).



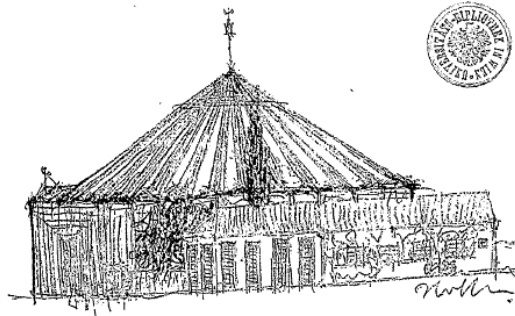
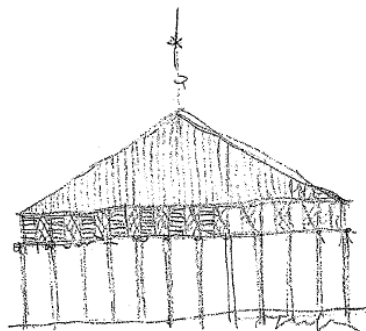
Obr. 39, 40: Skice J. Hoffmanna k žilinskej synagóge (Eisler, Max, Entwürfe für eine Synagoge. In: *Menorah: Jüdisches Familienblatt für Wissenschaft, Kunst und Literatur* 7, 1929).

JOSEF HOFFMANN, ENTWÜRFE FÜR EINE SYNAGOGE
(Handzeichnungen)



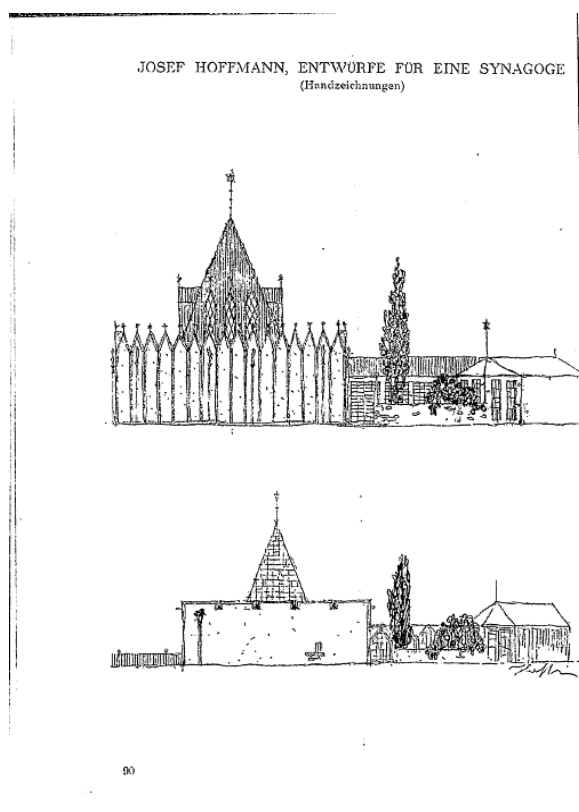
88

JOSEF HOFFMANN, ENTWÜRFE FÜR EINE SYNAGOGE
(Handzeichnungen)

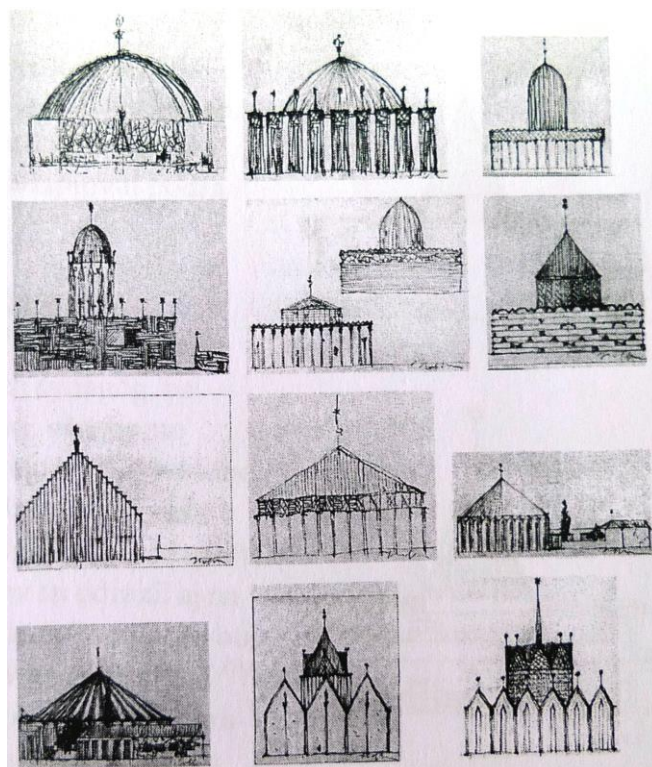


89

Obr. 41: Skice J. Hoffmanna k žilinskej synagóge (Eisler, Max, Entwürfe für eine Synagoge. In: *Menorah: Jüdisches Familienblatt für Wissenschaft, Kunst und Literatur* 7, 1929).



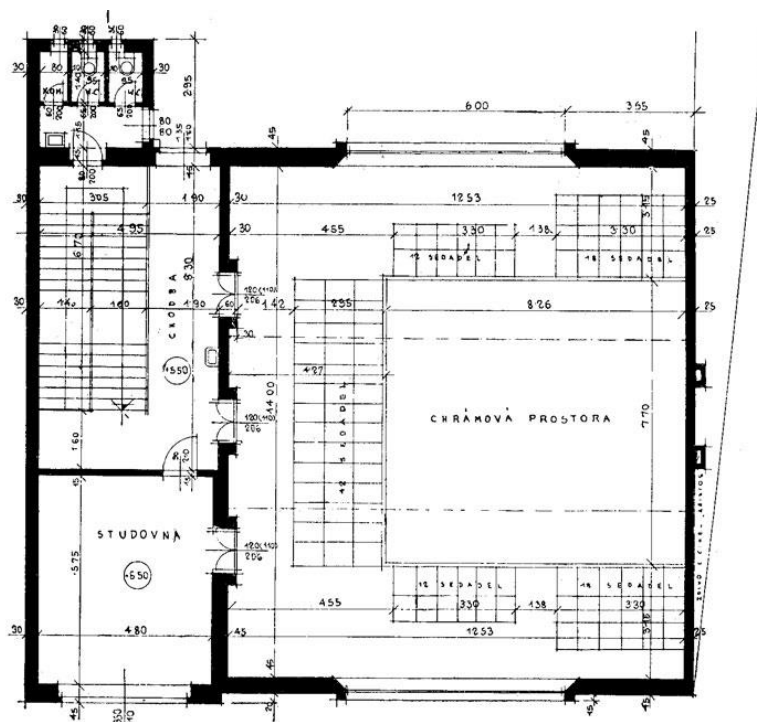
Obr. 42: Skice J. Hoffmanna k žilinskej synagóge (Dulla, Matúš, Posledná synagóga: Vznik a podoba synagógy neológov v Žiline od Petra Behrensa. In: *Architektúra & urbanizmus* 38, 2004, č.3-4).



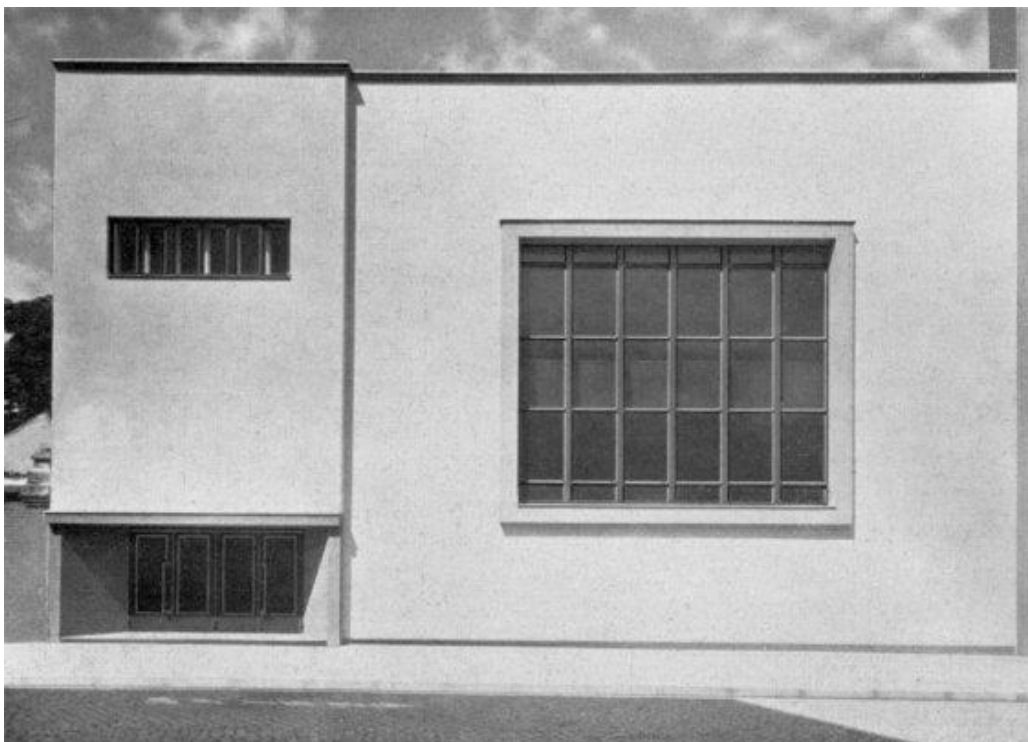
Obr. 43: Návrh L. Baumhorna na synagógu v Žiline – pohľad na severnú a východnú stranu (Dulla, Matúš, Posledná synagóga: Vznik a podoba synagógy neológov v Žiline od Petra Behrensa. In: *Architektúra & urbanizmus* 38, 2004, č.3-4).



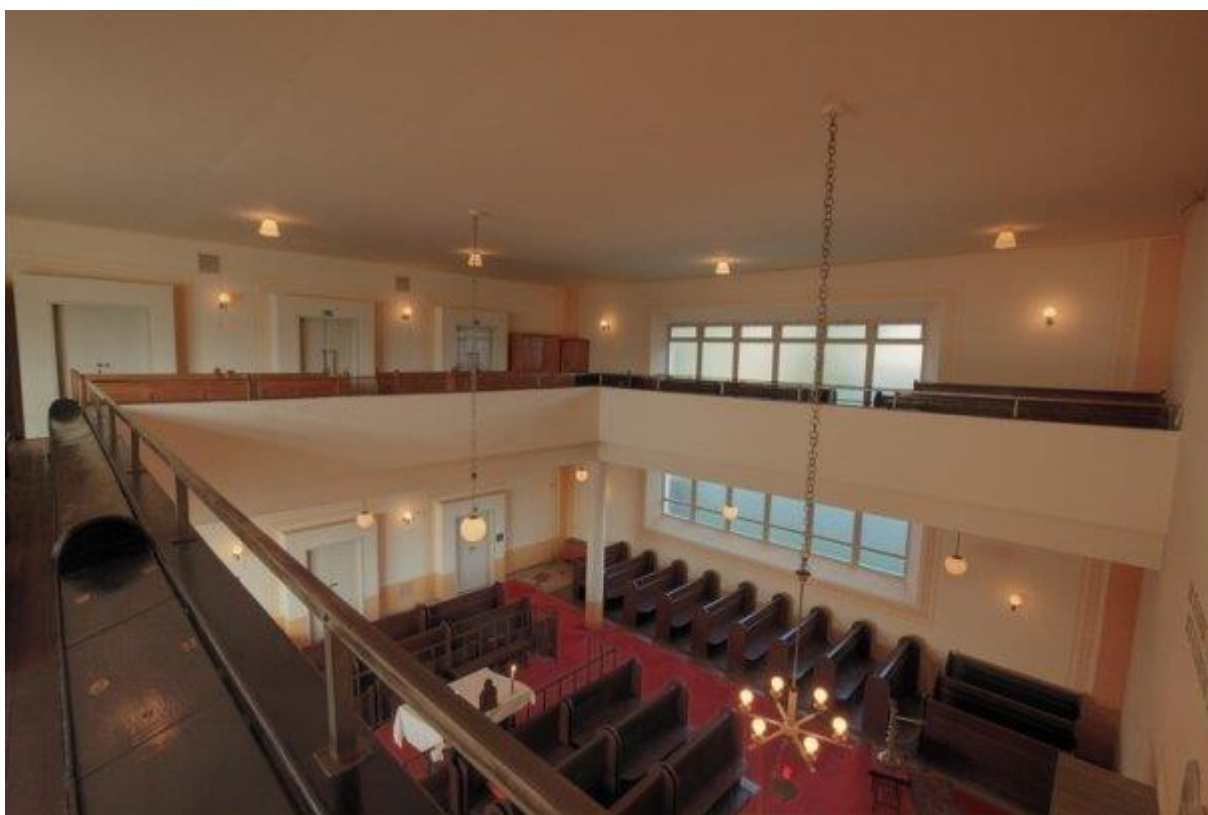
Obr. 44: Pôdorys synagógy Agudas Achim v Brne od arch. O. Eislera (www.bam.brno.cz).



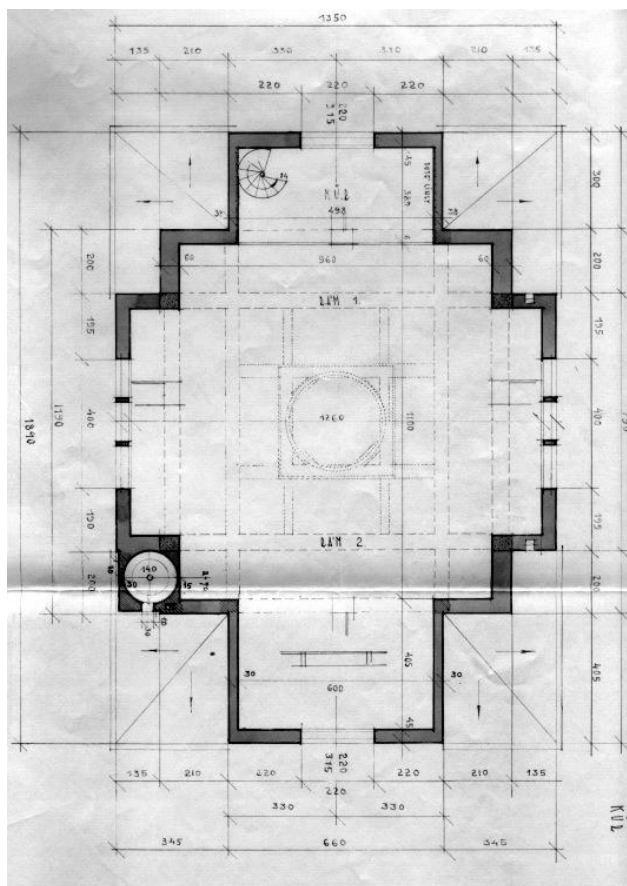
Obr. 45: Čelný pohľad na synagógu Agudas Achim v Brne (www.bam.brno.cz).



Obr. 46: Pohľad do interiéru synagógy Agudas Achim v Brne (www.bam.brno.cz).



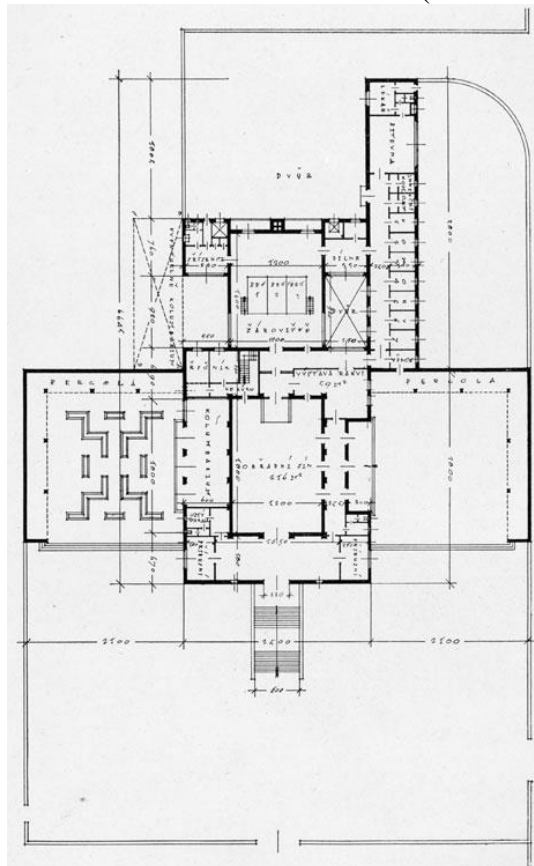
Obr. 47: Pôdorys pravoslávneho chrámu sv. Václava v Brne od arch. P. Levického (www.bam.brno.cz).



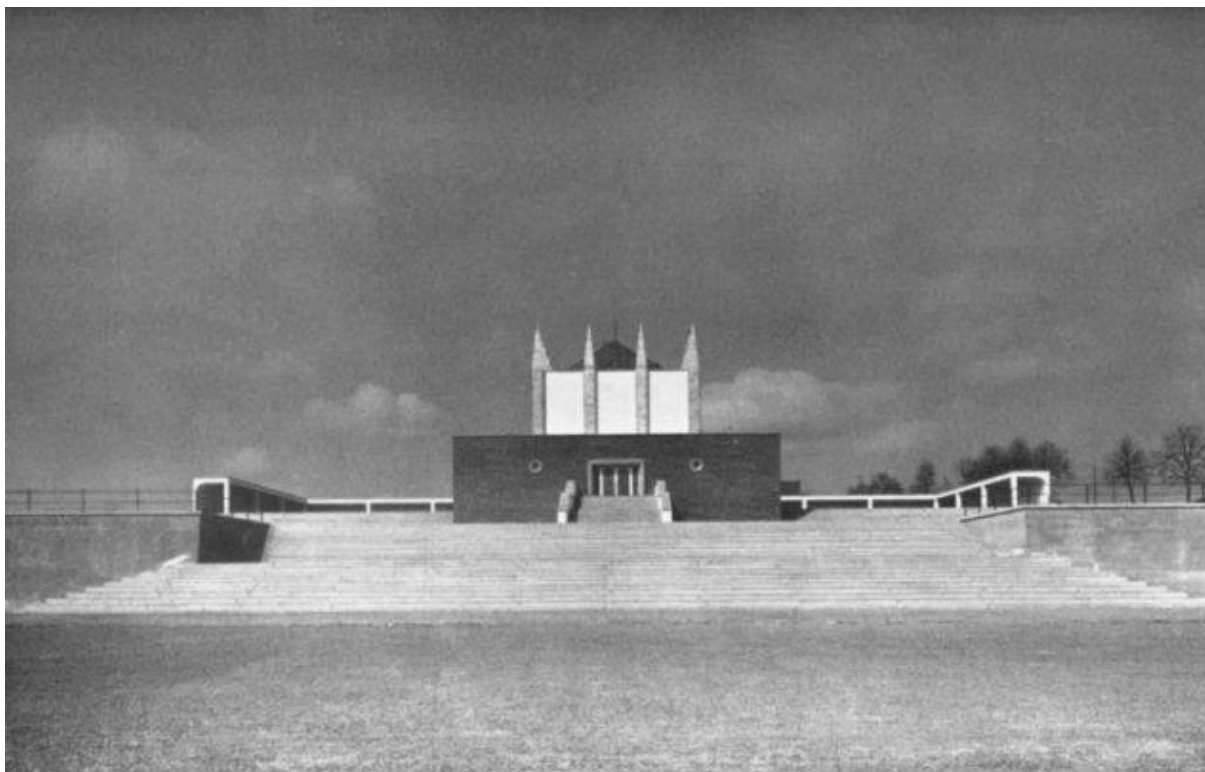
Obr. 48: Čelný pohľad na chrám sv. Václava v Brne (www.bam.brno.cz).



Obr. 49: Pôdorys krematória v Brne od arch. A. Wiesnera (www.bam.brno.cz).



Obr. 50: Krematórium v Brne - pohľad na hlavný vstup so schodiskom (www.bam.brno.cz).



Obr. 51: Krematórium v Brne – bočný pohľad na hlavný vstup (www.bam.brno.cz).



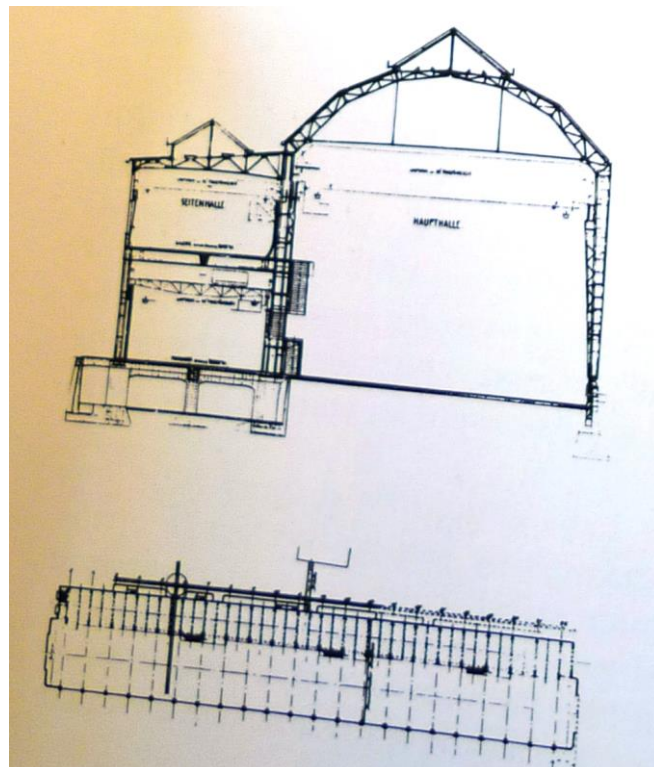
Obr. 52: Pôdorys vlastného domu P. Behrensa v Darmstädte (Windsor, Alan, *Peter Behrens – Architect And Designer*. London, Architectural Press 1981).



Obr. 53: Vlastný dom P. Behrensa v Darmstädte (Windsor, Alan, *Peter Behrens – Architect And Designer*. London, Architectural Press 1981).



Obr. 54: P. Behrens – turbínová hala pre AEG, rez a pôdorys (Windsor, Alan, *Peter Behrens – Architect And Designer*. London, Architectural Press 1981).



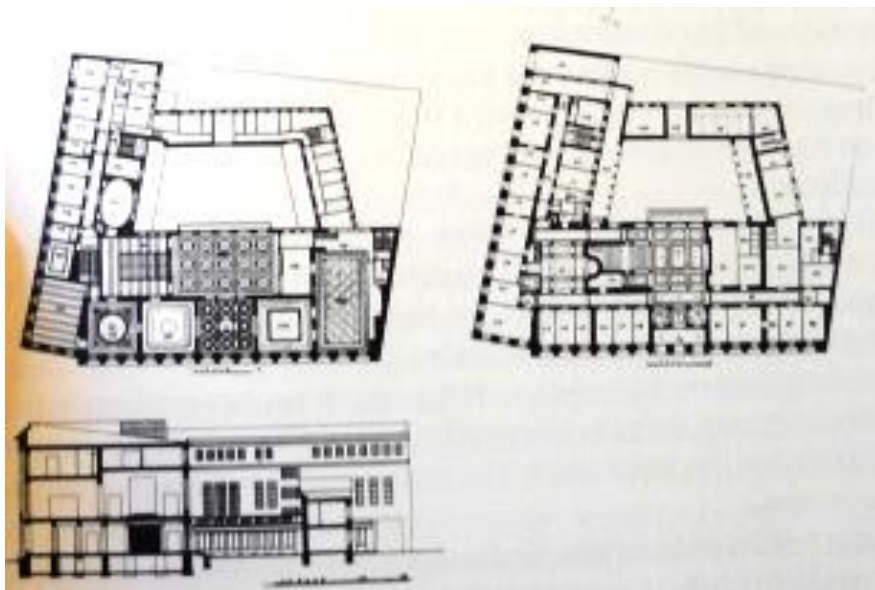
Obr. 55: P. Behrens – turbínová hala pre AEG v Berlíne (Windsor, Alan, *Peter Behrens – Architect And Designer*. London, Architectural Press 1981).



Obr. 56: P. Behrens – komplex budov pre AEG, Berlín (Windsor, Alan, *Peter Behrens – Architect And Designer*. London, Architectural Press 1981).



Obr. 57: P. Behrens – nemecká ambasáda v Petrohrade, pôdorysy a rez (Windsor, Alan, *Peter Behrens – Architect And Designer*. London, Architectural Press 1981).



Obr. 58: P. Behrens – nemecká ambasáda v Petrohrade (Anderson, Stanford, *Peter Behrens and a New Architecture for the Twentieth Century*. Londýn, MIT press 2002).



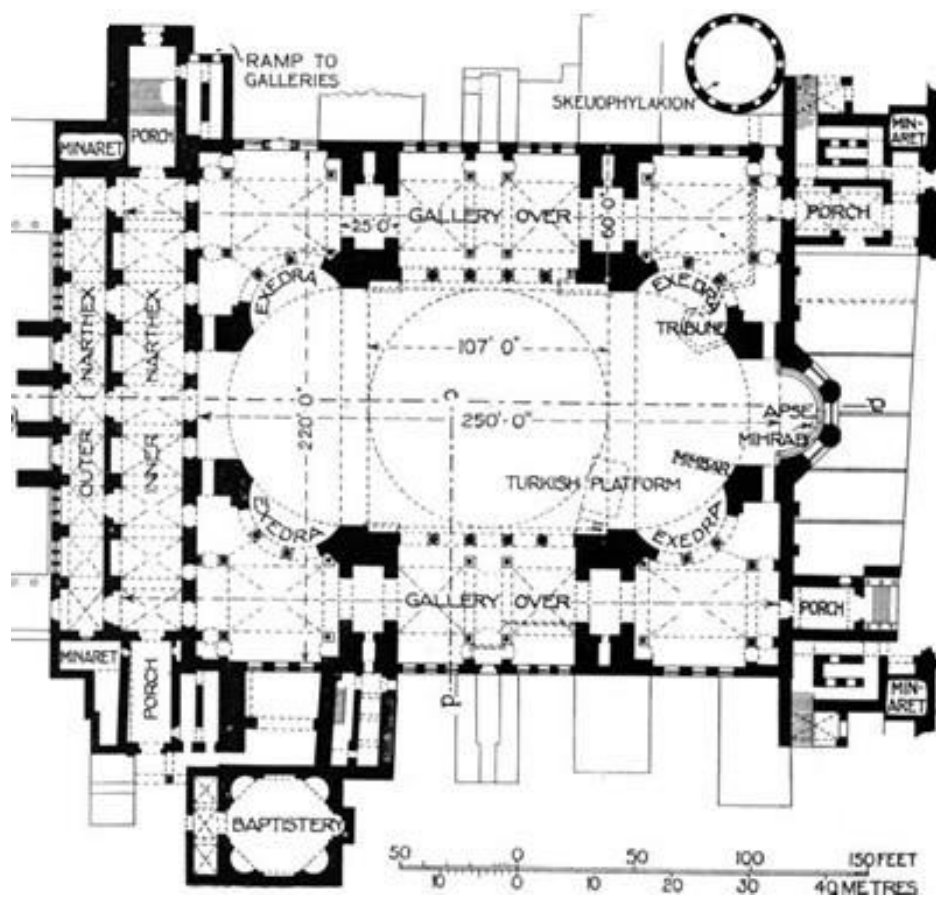
Obr. 59: P. Behrens – nemecká ambasáda v Petrohrade (Anderson, Stanford, *Peter Behrens and a New Architecture for the Twentieth Century*. Londýn, MIT press 2002).



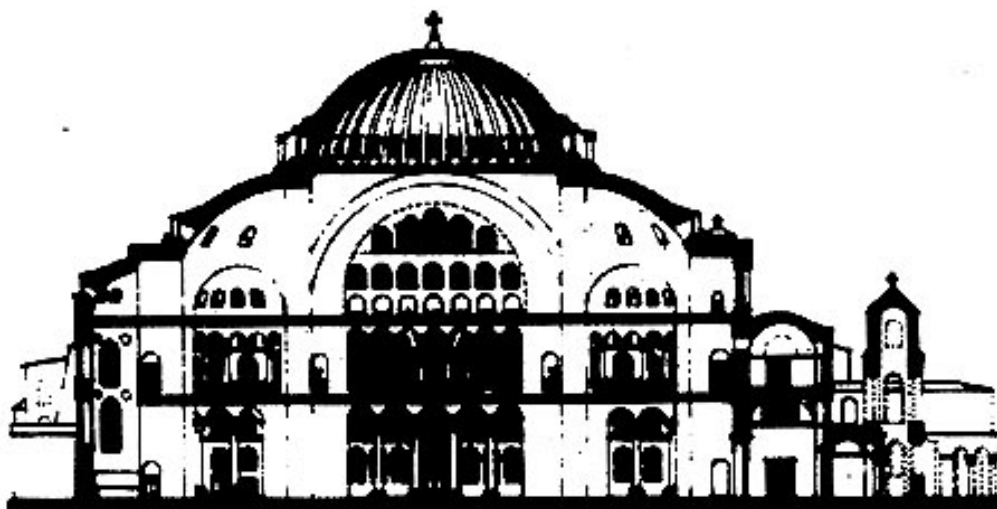
Obr. 60: Jedna z mála ukážok modernej synagógy - F. Landauer, synagóga v Plauene (www.architekturmuseum.de).



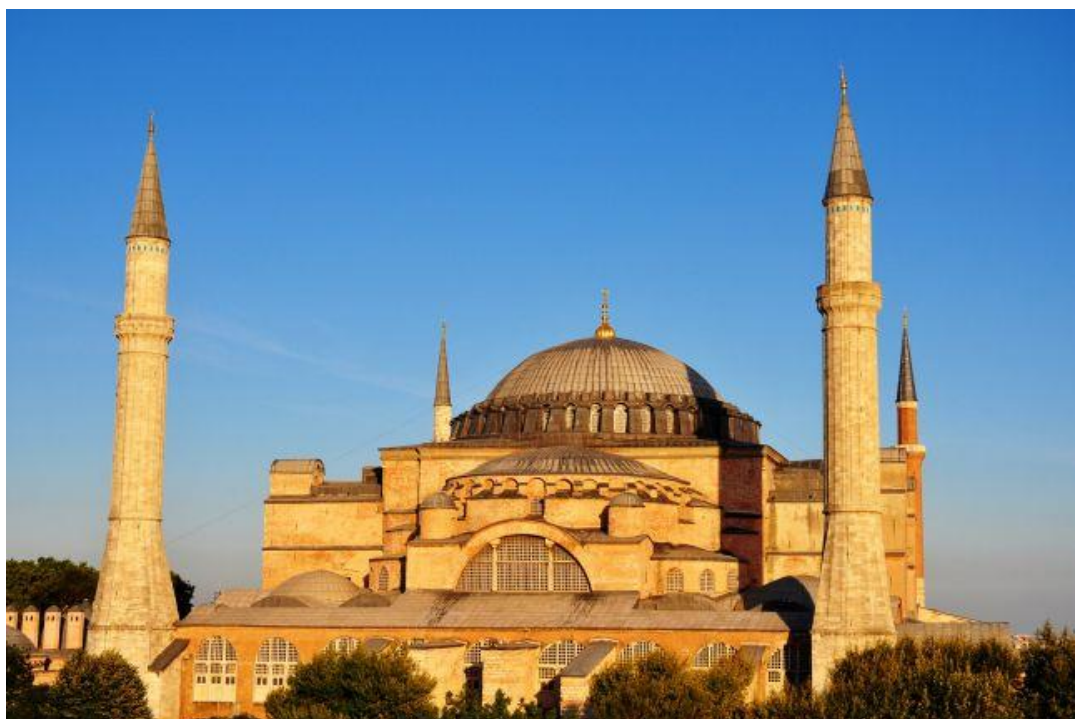
Obr. 61: Pôdorys chrámu Hagia Sofia v Istanbul (guidesofistanbul.com).



Obr. 62: Chrám Hagia Sofia v Istanbul - rez (guidesofistanbul.com).



Obr. 63: Chrám Hagia Sofia (guidesofistanbul.com).



Obr. 64: Jubilejná (Jeruzalemská) synagóga v Prahe – ukážka maurského štýlu (www.geocaching.com).



Obr. 65: Synagóga v Žiline – súčasný stav, pohľad na hlavný vstup (foto: autorka).



Obr. 66: Pohľad na severné a východné nárožie (foto: autorka).



Obr. 67: Pohľad na východnú stranu (foto: autorka).



Obr. 68: Pohľad na južnú stranu (foto: autorka).



Obr. 69: Pohľad na zimmú modlitebňu (foto: autorka).



Obr. 70: Pamätná tabuľa na hlavnej fasáde (foto: autorka).



Obr. 71: Detail kamenného obloženia (foto: autorka).



Obr. 72: Detail odkvapů (foto: autorka).



Obr. 73: Pohľad do hlavnej sály ako kina (Kvasnicová, Magdaléna, *Synagóga, Hurbanova 11, Žilina. Architektonicko – historický výskum.* Bratislava, 2011).



Obr. 74: Pohľad do hľadiska kina a na západnú stranu (Kvasnicová, Magdaléna, *Synagóga, Hurbanova 11, Žilina. Architektonicko – historický výskum.* Bratislava, 2011).



Obr. 75: Interiér synagógy – súčasný stav, pohľad do vstupného vestibulu na severnej strane (foto: autorka).



Obr. 76: Pohľad do chodby a na schodisko na východnej strane, napravo vidno dvere do hlavnej sály (foto: autorka).



Obr. 77: Pohľad do hlavnej sály na severnú galériu. Viditeľné je drevené obloženie stĺpov, znížený strop a premietacia kabína z prestavby zo sedemdesiatych rokov. Modrá omietka a štuková výzdoba pochádza z prestavby z povojnových rokov (foto: autorka).



Obr. 78: Pohľad na južnú stranu hlavnej sály s javiskom a priestorom pre orchester (foto: autorka).



Obr. 79: Pohľad na severnú a východnú stranu, viditeľné sú pôvodné priehradové nosníky galérie (foto: autorka).



Obr. 80: Pohľad do celej sály zo severnej galérie (foto: autorka).



Obr. 81: Zimná modlitebňa – súčasný stav, schodisko na druhé podlažie. (foto: autorka).



Obr. 82: Interiér zimnej modlitebne – súčasný stav, pohľad z juhovýchodu. Aktuálne tu sídli čajovňa (foto: autorka).



Obr. 83: Návrh projektu na rekonštrukciu synagógy do podoby kunsthalle
(www.novysynagoga.sk).

