

НЕСЛАВЯНСКИЕ НАЧАЛА

М.Б.Щукин

ЗАБЫТЫЕ БАСТАРНЫ

Памяти Ксаны Каспаровой

M. B. Shchukin. The Forgotten Bastarnae.

The article is dedicated to analysis of origin and fate of the Bastarnae tribe. The first part of the work determines the range of written and epigraphic records about Bastarnae and reveals chronology of the historical events connected with their activity. The first one to mention the name of this nation was Pompeius Trogus in 229-233 B. C. Yet he was not specific in locating the movement of the Bastarnae marked by him. Messages left by Demeetrius from Callatis, Titus Livius, Paulus Orosius, Appian and Strabo allow a better localisation of various groups of the Bastarnae in Northern Black Sea region in II-I centuries B. C.: from the mouth of Danube and Eastern Carpathian region to the Dnieper River. Their localisation somewhat changes at the end of B. C. beginning of E. D. according to the written records. Tacitus, Plinius, later Ptolemaeus and others placed the Bastarnae in the Northern Carpathian region. The ancient authors ethnically identify the Bastarnae with Celts, Germans, Thracians and even Sarmatians. The second half of the work analyses a possibility to archaeologically identify the Bastarnae of II-I centuries B. C. Parallels are drawn between Potayesti-Lucaseuca and Zarubintsy cultures and the Bastarnae. The image of both the cultures differs very much of the local ones, finding at the same time direct analogues in the cultures of Elbe-Older region. The Potayesti-Lucaseuca sites cease in the middle of the I century B. C., probably due to Eastern raids of Getic king Burebista. Only a few sites of the same culture (Bumdiya and Middle Dniester regions) continued existing in I century E. D. Oberyaseuca, Velikaya Slobodka, Kudid, Zarubintsy culture stopped developing approximately in the middle of the I century E. D. Its fall is explained by the activity of Sarmatians who penetrated into the Ukrainian forest and steppe regions. Affected by such circumstances, Zarubintsy culture is transformed into post-Zarubintsy culture situated outside of its previous areal (Desya river, Bryansk woods, left tributaries of the Dnieper - Seny and Lohati, Synoleysk and Upper Lohati regions). Most likely the Northern-Eastern part of this new cultural formation of the Bastarnae was called later the Venedi by Plinius and Tacitus in journals. At the same time, part of Zarubintsy population migrates to the West, to the region of the Upper Dniester and Western Boug, where Zoltra group of sites is formed. This very group which existed till the III century E. D. can be related to the late Bastarnae mentioned in the epitaph of Plautius Silvanus and later among the members of Gothic raids of 248 and 269 years. Further forced migration of one hundred thousand Bastarnae (250) into the Roman Empire possibly did not consume the demographic potential of the great nation and the remaining Bastarnae participated in a complicated ethnogenesis of the early medieval peoples. That's first of all.

В этно-политических реконструкциях древней истории исследователи подчас забывают о возможности существования неких племен и народов, языки которых, при отсутствии письменности, или не дошли до нас полностью, растворившись, как и материальная культура этих этносов, в последующих этно-культурных образованиях, или сохранились лишь в виде неких трудноуловимых и сомнительных реликтов. К числу таковых относятся и свидетельства источников о бастарнах.

Современные историки и археологи, реконструируя древнюю историю Северного Причерноморья, сравнительно редко и мало говорят о бастарнах, почти нет работ, специально им посвященных, а широкой публике это имя практически не известно. Можно проверить: спросите соседей, пусть даже весьма интеллигентных и интеллектуальных, что они знают о бастарнах? Вряд ли они скажут что-нибудь определенное. Почему-то этот народ оказался забытым.

А между тем, если внимательно читать пусть и не очень богатые информацией источники, получается, что народ этот был достаточно многочисленным, заселявшим довольно обширные пространства и игравшим весьма заметную роль в истории региона.

Клавдий Птолемей, знаменитый географ II в. н.э., называет их как один из великих народов, населявших, наряду с сарматами и венедами, «Европейскую Сарматия», под которой он понимал всю территорию между Вислой и Доном, Балтикой и Черным морем. (Ptol. Geogr. III, 5). Они — активные участники событий 62 г. н.э., упомянутых в эпитафии наместника Мезии Плавтия Сильвана, воевавшего тогда против сарматов и скифов (CIL XIV, 3608; Щукин 1994: 215-216). Весьма заметны они и в предшествующие столетия, составляя одну из ведущих политических сил периода.

Рассмотрим, однако, имеющиеся в нашем распоряжении свидетельства письменных и археологических источников более детально.

1. Свидетельства древних авторов и эпитафии

Впервые имя бастарнов появляется на страницах истории в интервале 233-229 гг до н.э. Римский историк начала I в. н.э. Помпей Трог, написавший труд, посвященный римско-македонским конфликтам и войнам III-II вв. до н.э. упоминает, что какие-то «передвижения бастарнов» имели место в период между убийством царицы Эпира Лаодики в 233 г. и смертью македонского царя Деметрия в 229 г. (Trog. Proleg. XXVIII, 1). Из текста, правда, не ясно, где эти «передвижения» происходили: на Балканах или на каких-то других территориях. Читателям Трга это было, очевидно, хорошо известно и писатель не считал нужным уточнять.

Но вскоре бастарны были достаточно точно локализованы в Низовьях Дуная. Деметрий из Каллатиса, то есть сам житель этого региона, около 216 г. до н.э. помещает их здесь как «бастарнов-пришельцев». Известие дошло до нас до нас в передаче некоего Псевдо-Скимна (Ps.Scimn, 797).

Довольно много о бастарнах рассказано и у Тита Ливия (Liv. XL, 5, 10; 57, 4-5,8; 58, 8; XLIV, 26, 2-3, 14; 27, 3;). История следующая: как известно, в 197 г. до н.э. царь Македонии Филипп V потерпел жесточайшее поражение от римлян в битве при Киноскефалах и был вынужден отдать весь флот, уплатить огромную контрибуцию, сократить армию до 5 тысяч. Филипп жаждал реванша, а, поскольку его договор с Римом никак не оговаривал использование наемников, третьей силы, то царь Македонии и решил этим воспользоваться. Вот тогда-то, в 182-179 гг., он и послал послов к бастарнам, призывая их войско якобы на войну против племени дарданов, а на самом деле надеясь, наверное, использовать их силы против Рима.

Прибыло ответное посольство из знатных юношей и лиц царского рода. Сестру одного из них обещали выдать за сына Филиппа. «Союз с этим племенем вызвал в царе подъем духа» (Liv. XL, 5, 10).

Из Нижнего Подунавья в Македонию бастарны должны были двигаться через Фракию, и Филипп договорился с фракийцами о беспрепятственном пропуске войск и об их снабжении.

Но не успели бастарны добраться до Македонии, как Филипп неожиданно умер и многие договоренности, очевидно, утратили силу. Между фракийцами и бастарнами начались недоразумения. Большая часть последних вернулась обратно, лишь 30-тысячный отряд Клондика достиг Македонии и воевал некоторое время с дарданами. В 175 г. до н.э. бастарны предприняли еще одну попытку вторгнуться на Балканы, но экспедиция буквально провалилась на тонком льду Дуная. Множество бастарнов погибло. Этого эпизода нет у Тита Ливия, но

он описан у автора рубежа IV-V вв. Павла Орозия (Oros. IV, 20, 34).

Наконец, в 168 году до н.э., когда Персей, сын Филиппа, уже четвертый год безуспешно воевал с римлянами, он снова прибег к помощи бастарнов. Прибыл тот же Клондик с 20-тысячным отрядом, но потребовал непомерной платы: по 5 золотых каждому пешему воину, по десять — коннику и по 1000 — вождям. Персей платить отказался, был разбит римлянами и пленен. Вместе с ним попала в Рим и знаменитая библиотека Персея. Бастарны же, опустошив по дороге Фракию, вернулись обратно. Есть некоторые основания думать, что, направляясь в Македонию, Клондик двигался через Трансильванию (Shchukin 1989: 72).

Сходный до мельчайших деталей сюжет имеется и у историка II в. Аппиана (Ткачук 1998), только Клондик назван Клойлием а бастарны-галлы Ливия — гетами (App. XVIII.II; XV. III).

Где-то в пределах того же интервала 179-168 гг. происходит, вероятно, столкновение бастарнов и царя даков Орола, печальное для последних (Ткачук 1998: 74-76).

Из ряда письменных и эпитафических источников нам известно также, что в течение I в. до н.э. они были постоянными союзниками греческих городов западного побережья Черного моря (Блаватская 1952: 135-157), входили в Циркумпонтийский Союз, созданный Митридатом Евпатором, воевали на его стороне против Рима (App. Mithr. XV, 69, 72).

Знаем мы также, что в 29 г. до н.э. бастарны вместе с семьями пытались перейти Дунай, но были отбиты наместником Македонии, сыном знаменитого триумвира, носившим то же имя — Марком Лицинием Крассом. Последний совершил и карательный рейд за Дунай (Dio Cass. LI, 23-25).

Где же были основные места обитания бастарнов, этого народа, игравшего столь заметную роль в упомянутых событиях? Об этом с достаточной точностью извещает Страбон (Strabo, VII, 3,17). Он описывает сначала морское побережье между устьями Истра-Дуная и Борисфена-Днепра, затем население степной зоны, сарматские племена языгов, сарматов царских (возможно, саев декрета Протогена — М.Щ.) и каких-то ургов, а далее пишет: «В глубине материка обитают бастарны, быть может тоже германская народность, и делятся они на несколько племен, одни из них называются атмонами, другие — сидонами; те, что владеют Певкой, островом на Истре, носят название певкинов, а самые северные, обитающие на равнинах между Танаисом и Борисфеном — роксоланов».

Исследователей часто смущала концовка

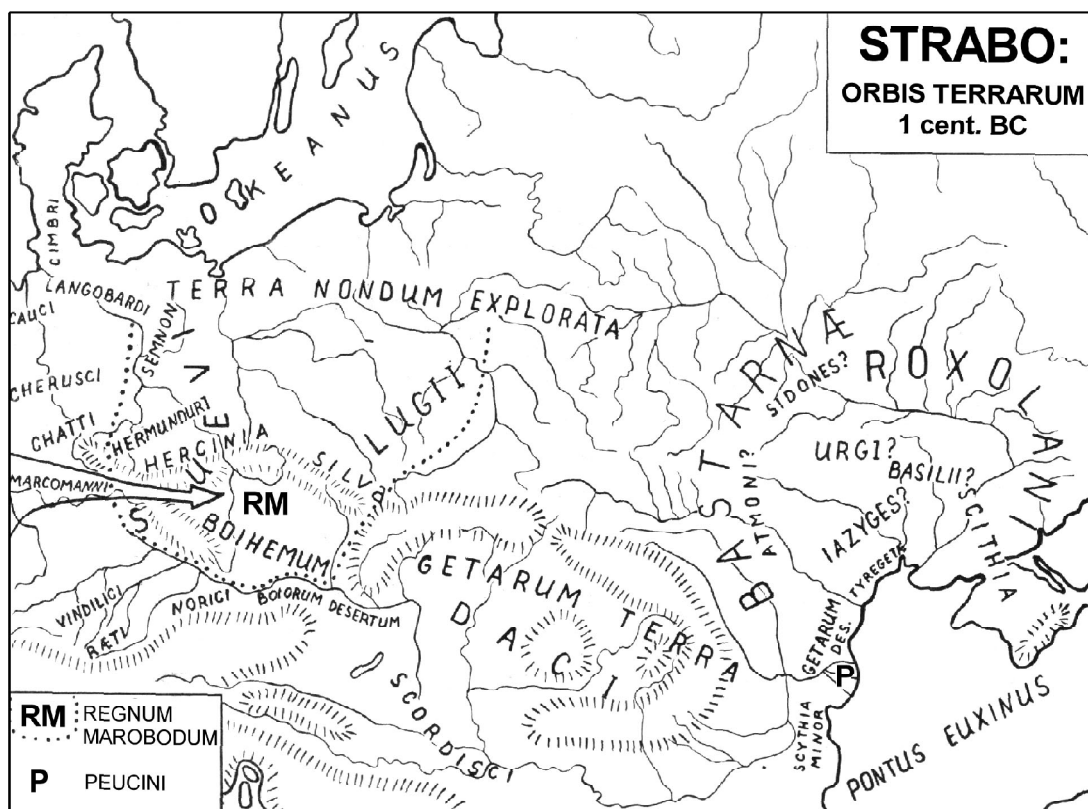


Рис. 1. Карта расселения племен по Страбону.

этого пассажа: сарматы-роксоланы оказываются частью бастарнов. Но этому есть объяснение (Мачинский 1974: 26; Shchukin 1989: 236-237). Основной пласт информации Страбона относится ко времени Митридата Евпатора, к рубежу II-I вв. до н.э., когда и бастарны, и роксоланы входили в политическую систему, созданную Митридатом. Не исключено, что и между ними существовало определенное политическое соглашение. Информаторами Страбона это политическое единение могло восприниматься как единство этническое.

Остальное же в тексте Страбона достаточно прозрачно: бастарны обитали в лесостепной полосе Северного Причерноморья от острова Певки в дельте Дуная, в лесистом массиве Кодр центральной Молдовы и далее в лесостепной Украине вплоть до Днепра. За Днепром — земли союзных им роксолан. (Рис.1).

В I в. н.э. бастарнов-певкинов знают и Тацит, и Плиний. Первый отмечает при этом, что они «обезображены браками с сарматками» (Tac. Germ. 46). Второй называет их одной из пяти крупных группировок германских племен и размещает, как можно понять, к востоку и северо-востоку от Карпатской дуги (Щукин 1994: 227-232; Shchukin 1989: 276-285). Поскольку этот пассаж Плиния весьма важен, следует привести его полностью: «В целом к северу от Истра все племена скифские, однако места, примыкающие к побережью, заняли разные народы;

в одних находятся геты, которых римляне называют даками; в других сарматы или по-гречески савроматы (в их числе гамаксобии или аорсы), в третьих — выродившиеся и произошедшие от рабов скифы или троглодиты и затем — аланы и роксоланы. Выше между Данувием и Геркинским лесом вплоть до Паннонских зимних стоянок и тех мест, где граница германцев, поля и равнины занимают сарматы-языги, а горы и леса до реки Патисс — изгнанные ими даки. От Мара или Дурии идет граница между свевами, царством Ванния и вышеназванными племенами: области, расположенные за ними, занимают бастарны, а дальше другие германцы» (Plin. H.N. IV, 80-81).

Ключ к пониманию этого отрывка содержится в следующем абзаце: «Весь этот путь от Истра к Океану имеет длину, согласно сообщению Агриппы, две тысячи миль, а в ширину от пустынь Сарматии до реки Вистулы (Вислы) — четыреста четыре мили» (Plin. H.N. IV, 81).

Плиний для ориентировки читателя ссылается здесь на хорошо известную римлянам карту ойкумены, составленную на основе различных итинерариев по указанию Августа его зятем Агриппой и выставленную для всеобщего обозрения в специально построенном здании. На ней, вероятно, был обозначен и торговый путь, ведущий от низовий Дуная (Истра) вверх по течению до зимней стоянки легионов в Карнунтуме на Среднем Дунае (Данувию). В Карнунтуме этот

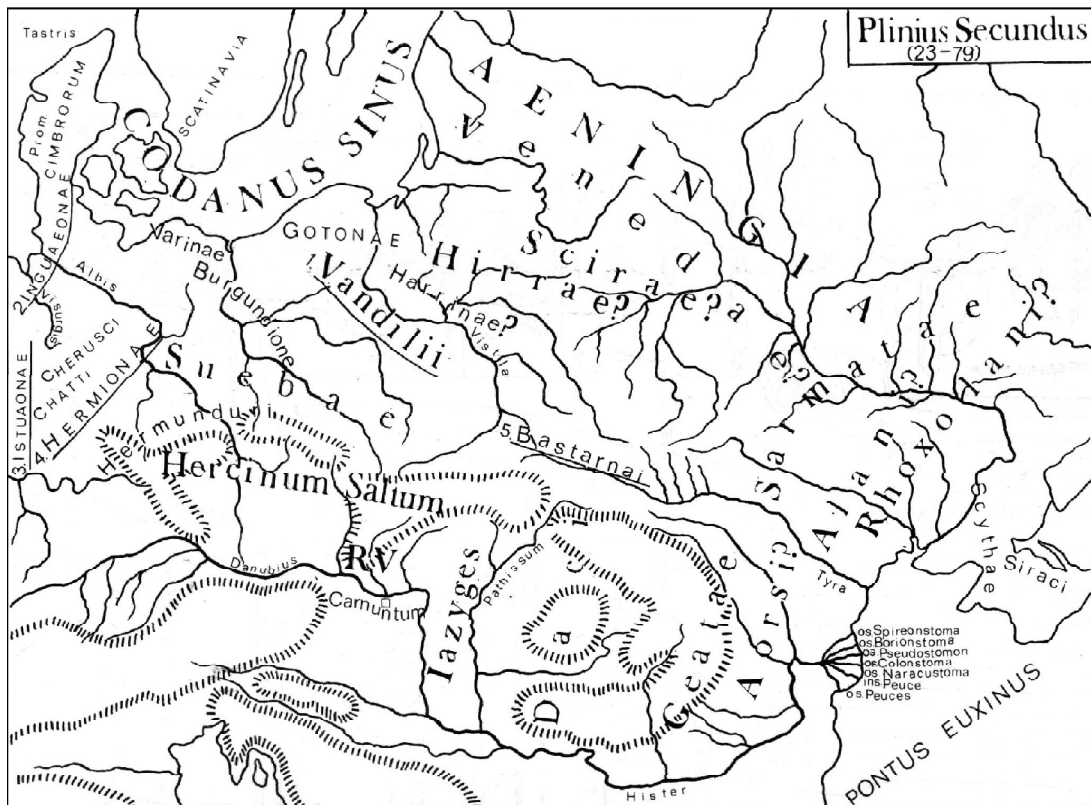


Рис. 2. Этнокарта по Плинию Старшему.

путь пересекался с магистральным «янтарным путем», ведущим из Аквилеи на Адриатике в Прибалтику (Spekke 1957; Wielowiejski 1980). Ориентируясь на этот путь от Истра к Океану, Плиний и строит свое описание, но уже не времен Августа, а современное ему.

Ситуацию же в Прикарпатье и в Причерноморье писатель должен был бы знать достаточно хорошо, поскольку приятельствовал с наместниками Мезии Флавием Сабинном и Плавтием Сильваном и беседовал с жившим в Риме плененным боспорским царем Митридатом VIII (Скржинская 1977). Они же должны были быть людьми осведомленными в силу их должностей.

Примечательно также то, что в предшествующем пассаже (Plin. H.N. IV. 75) описывая подробно устье Дуная, называя все шесть его гирл и острова между ними, включая о. Певку, Плиний ничего не говорит об обитающих там певкинах, известных Страбону. Ко времени Плиния их, очевидно, в низовьях Дуная уже не было. Последователь Плиния Тацит употребляет термин «певкины» как обобщающее имя бастарнов — «певкины, называемые бастарнами» (Tac. Germ. 43).

Описав ситуацию в Причерноморье, Плиний следует вверх по течению Дуная, поэтому следующее предложение он и начинает со слова «выше», а Дунай называет Данувием, а не Истром. Название менялось в районе Железных ворот, где река «приближается к Иллирику» (Plin. H.N. IV, 75). Таким образом, описывается

район между Дунаем до Карнунтума и поречьем Тиссы вплоть до ее верховий. Действительно, во времена Плиния равнины (Альфельд) здесь занимали языги, а горные районы — «вольные даки», что подтверждается и археологически. В верховьях Тиссы раскопано дакийское городище Малая Копаня (Котигорошко 1981; Котигорошко 1983). В верхнем течении Тисса протекает через земли кельто-дакийской земплинской культуры, а с севера к ней примыкает так называемая пуховская культура, тоже содержащая дакийские элементы (Collis 1972; Pieta 1982). Возможно, все это население информаторы Плиния воспринимали как даков.

Тогда становится понятным и следующее предложение текста Плиния. Речь идет о северной границе региона. Царство Ванния размещалось, как известно (Dobiał 1960), между Марой (Моравой) и Дуром (Гроном или Вагом,) и с севера за горами начиналась область лугов, входивших в состав Германии-Свевии (Tac. Germ. 43). Таким образом, Свевия граничила и с царством Ванния, и с «вышеназванными племенами» — языгами и даками. Поскольку северная граница описывается Плинием с запада на восток, то «областями, расположенными за ними» (за «вышеназванными племенами»), оказываются земли северо-восточного Прикарпатья — Верхнее Поднестровье, Львовщина, возможно, часть Посанья (рис.2). Здесь и должны были бы размещаться бастарны. «Далее (следует, очевидно, понимать — при дальней-

шем продвижении по янтарному пути) — другие германцы», то есть опять же многочисленные племена лугиев-свевов, перечисленные затем Тацитом.

Информация обоих писателей восходит, очевидно, к 40-70 годам н.э. Митридат VIII был пленен в 49 г. н. э., а наместник Мезии Плавтий Сильван имел дело с бастарнами, судя по его эпитафии (CIL. XIV, 3608; перевод по Г.С. Кнабе 1981: 48), либо накануне его акции 62 г. н.э. против «поднявших волнения» сарматов и осадивших Херсонес скифов, либо во время этого сухопутно-морского похода римских войск вдоль побережья Черного моря от низовий Дуная до Херсонеса в Крыму (Щукин 1994: 215-218). Во всяком случае, именно тогда он «возвратил царям бастарнов и роксоланов их сыновей, а царю даков — братьев, взятых ранее в плен или захваченных врагами».

Во II в. н.э., как уже упоминалось, по данным Клавдия Птолема, бастарны — один из «великих народов» «Европейской Сарматии» — очевидно, это было все еще весьма многочисленное население.

В середине III в. н.э. они принимали участие в некоторых походах готов и других племен на

Балканы, в знаменитых «скифских войнах», в частности, в 248 и 269 годах (Iord. Get. 91; SHA, Claud. 6, 2). Но уже в 280 году император Проб переселил остатки бастарнов, теснимых врагами, числом около 100 тысяч, на территорию Империи (SHA, Prob. 18, 1; Zos. I, 71), после чего их имя практически исчезает со страниц истории.

Не совсем ясно и этническое лицо бастарнов. Для Плиния они однозначно германцы, но Тацит и Страбон по этому поводу выражают некоторое сомнение. Тит Ливий, однако, называет их галлами, кельтами, говорит о их родственности со скордискам, тоже кельтским племенем.

До нас дошло пять бастарнских слов, из них два объяснимы из германского, в частности, Клондик-Хлодвиг, но остальные не сопоставимы ни с одним из существующих языков (Браун 1899: 112). Не исключено, что бастарны были одним из тех народов, которые обитали в Европе «между германцами и кельтами» (Nachmann, Kossack, Kuhn 1962), затем исчезли, как и их языки. В этом случае спор об этносе бастарнов не имеет особого смысла. Бастарны были бастарнами.

2. Данные археологии. Поянешты-зарубинецкая культурная общность

Мы не знаем причин, по которым так случилось, но данные археологии фиксируют с достаточной определенностью: во второй половине III и в начале II в. до н.э. обширные пространства Северной и Средней Европы от Ютландии до Поднепровья охватывают некие процессы, приводящие к трансформации культурного облика населения разных участков этого ареала (Мачинский 1966; Щукин 1994; Shchukin 1989; Еременко 1997).

На территории нынешней Польши вместо поморской культуры и кельтских групп в Силезии возникают пшеворская и оксывская культуры (Dąbrowska 1988), очень сходные между собой, в Припятском Полесье, на Среднем и Верхнем Днепре от устья Березины в Белоруссии до устья Тясмина на Украине складывается зарубинецкая культура, территориально не совпадающая ни с одной из предшествующих культур — ни с милоградской, ни с так называемой «зольничной» лесостепной скифской, ни с восточным вариантом поморской, носители которой проникли на Западную Украину и в Белоруссию в IV в. до н.э. От первых двух предшественниц зарубинецкая резко отличается всем своим обликом, с поморской имеет ряд общих черт, но и тут, и там между этими культурными образованиями имеется хронологический разрыв, охватывающий большую часть III в. до н.э.

Такой же хронологический разрыв фиксируется и на территории Карпато-Днестровско-

го региона, где многочисленные гетские городища типа Стынцешти сменяются поселениями и могильниками культуры Поянешты-Лукашевка (Еременко 1997: 67-70).

Мы сейчас не будем вникать в детали длительной дискуссии, ведшейся вокруг этой проблемы (Vulpe 1955; Федоров 1960; Романовская 1969; Мачинский 1966; 1966а; Кухаренко 1960; Максимов 1969; Babeş 1969; 1993; Никулицэ 1987; Каспарова 1981; Щукин 1993; 1994; Еременко 1997; Ткачук 1999 и др.).

Сложные процессы культурных трансформаций замечены и к западу от Одера, в пределах Ясторф-Культур, где приблизительно в то же время происходит смена Ранне-Ясторфской стадии на стадию Рипдорф (Schwantes 1955), замечено проникновение выходцев из «ядра» Ясторфской культуры в Бранденбурге и Гольштейне к югу вдоль Эльбы вплоть до Тюрингии и даже северо-восточной Чехии, где образуется специфическая группа Боденбах-Подмоклы, представляющая собой смесь ясторфских, кельтско-латенских и местных элементов (Grönert 1958; Milderberger 1959: 90; Peschel 1978: 32; Mahling 1944; Venclova 1973; Shchukin 1989; Еременко 1992; Щукин 1994).

На границе Польши и Германии, на Среднем Оudere и Нейсе, возникает своеобразная Губинская группа, исследователь которой считает, что она является «фрагментом» ясторфской культуры и создана выходцами из Анхальта и южного Бранденбурга (Domanski 1975). Кста-

ти, именно памятники Губинской группы демонстрируют целый ряд до удивления сходных элементов в керамике и погребальных обрядах с культурой Поянешты-Лукашевка (Мачинский 1966; Щукин 1993). В частности, это хорошо прослеживается на материалах поселения Горошова на Среднем Днестре (Пачкова 1983).

Все отмеченные процессы на западе имели место еще около середины III в. до н.э., формирование же пшеворской, поянештской и зарубинецкой культур происходило несколько позже, в конце III — начале II в. до н.э. А это достаточно точно совпадает во времени и с первыми упоминаниями бастарнов в письменных источниках.

Если местоположение пшеворской культуры достаточно хорошо совпадает с расположением многочисленных племен лугиев в описании Германи-Свевии у Тацита (Tac. Germ. 43) и вандалиев у Плиния (Plin. H.N. IV, 99-100), очевидно, это разные наименования одной и той же группировки племен, то расположение поянешты-лукашевской и зарубинецкой культур вполне соответствует трем группам бастарнов, описанных Страбоном.

В дельте Дуная, где находится остров Певка и жили певкины, археологические изыскания затруднены, гирла реки то и дело меняли русла, все закрыто наносами песка и ила, но, во всяком случае, один из памятников, расположенных южнее, в Добрудже, археологам достался. Это поселение Sata Nou, где найдена характерная поянештская керамика с подгранными венчиками и ручки греческих амфор со штемпелями, дающими дату от 260 до 190 до н.э. (Igitia, Copovici 1989: 121-122, Fig. 24). Что же касается названных культур — поянешты-лукашевской, приписываемой бастарнам еще с момента ее открытия (Vulpe 1953) и зарубинецкой, то обе действительно расположены «в глубине материка», в лесостепной зоне от Дуная до Днестра и вполне могли бы соответствовать расселению бастарнских группировок атмонов и сидонов у Страбона.

Обе культуры всем своим обликом резко отличаются от местных культур-предшественниц, и значительная часть создавшего их населения, очевидно, была пришлой, причем пришлой откуда-то с северо-запада. Облик обеих культур по многим показателям совпадает с культурами так называемого «третьего мира» Северной и Центральной Европы (Щукин 1994: 18-21). Их всех объединяет наличие больших могильников с трупосожжениями («полей погребений»), черной лощеной посуды, часто с подгранными венчиками, а также сосудов с нарочито ошершавленной, «хрповатой», поверхностью. Носители всех культур этого «мира» широко пользовались фибулами, чаще всего восходящими к кельтским, латенским прототипам, а пояса скрепляли разнообразными поясными крючками.

Формы этих предметов, керамики и способов захоронения могут варьировать в разных культурах и группах, но сам факт обязательного сочетания всех этих черт отличает этот «мир» от прочих соседей.

В рамках «третьего мира» поянешты-лукашевская и зарубинецкая культуры выглядят как явления самостоятельные, но при сравнении с культурами предшествующими и синхронными соседними в лесной зоне Восточной Европы, с милоградской, юхновской, днепро-двинской, с культурой штрихованной керамики или со скифами и сарматами, родственность обеих культур хорошо ощущается. Поэтому есть основания говорить об особой поянешты-зарубинецкой культурной общности (Мачинский 1966; Щукин 1994: 107-116).

При современном состоянии источников достаточно трудно установить, из какого именно участка «третьего мира» вышли носители новых культур, (Babeş 1993: 154-162), скорее всего откуда-то из междуречья Эльбы и Одера, разные группы могли двигаться разными путями и из разных мест. Однако сам факт передвижений и постоянно поддерживаемых контактов от Ютландии до Днестра и Днепра хорошо фиксируется распространением разных вариантов фибул, поясных крючков, керамических очажных подставок, гривен и т.д. (Babeş 1993: Abb. 22, 25, 27, 28). Таким образом, тезис о бастарнах-пришельцах подтверждается и археологически.

В пользу бастарнской принадлежности поянешты-зарубинецкой общности свидетельствует и еще одно обстоятельство. Специфической чертой ее являются так называемые «зарубинецкие фибулы» среднелатенской схемы, с ножкой, расплющенной в треугольный щиток (Рис.3). Как показало специальное исследование К.В.Каспаровой (1978; 1981), прототипы им находятся на Балканах, в землях дарданов и скордисков (Рис.4). Идею такого оформления фибулы можно было получить только там, и произошло это, скорее всего, во время походов бастарнов на Балканы в 179-168 гг. до н.э. Носители зарубинецкой культуры Полесья-Поднепровья, где фибулы с треугольным щитком были этнографической особенностью населения, несомненно, побывали на Балканах во время походов туда бастарнов. Причем в зарубинецкой культуре, как ни странно, это выразилось даже более ярко, чем в памятниках типа Поянешты-Лукашевка, где такие фибулы сравнительно редки. Впрочем, контакты последней с Балканским регионом фиксируются и иным способом — находками в Сипотенах в Молдавии бронзовых ситул типа Барфельд, служивших урнами захоронений поянешты-лукашевской культуры (Сергеев 1956). О том, что исходным регионом происхождения этих бронзовых сосудов являются Балканы, нет особых сомнений (Břeščak 1962).

3. Проблема поздних бастарнов

Эпонимные памятники Поянешты-Лукашевской культуры — могильники Поянешты и Лукашевка — перестают функционировать около середины I в. до н.э. (Vulpe 1953; Мачинский 1966; Еременко 1997; Babeş 1993), что могло бы соответствовать событиям 50 г. до н.э., когда царь даков Бурембиста, создавший могучее государство с центром в Трансильвании и уже разгромивший своих западных соседей, кельтов теврисков и бойев, напал на греческие города западного и северо-западного побережья Черного моря. Была, в частности, разрушена и Ольвия на Днепро-Бугском лимане. Поскольку бастарны были постоянными союзниками греческих городов, они тоже могли пострадать во время восточной кампании Бурембисты, хотя прямые указания на этот счет в источниках отсутствуют (Щукин 1994: 169-170).

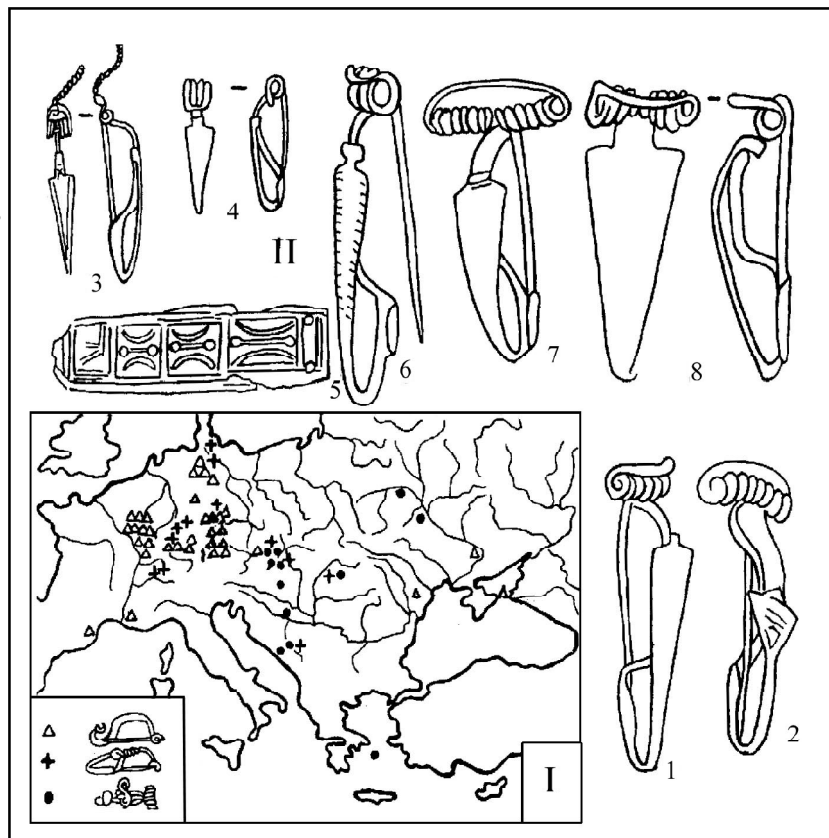
На северном пограничье ареала поянештской культуры, за Днестром на Буковине имеются памятники, существовавшие несколько дольше. Это могильник Долиняны (Смирнова 1981), поселение Круглик (Пачкова 1977) и некоторые другие. На них встречаются так называемые позднелатенские «прогнутые» фибулы, время бытования которых в Европе соответствует ступени D-2 латенской хронологической системы, то есть приблизительно, с 60-х годов I в. до н.э. и вплоть до первого десятилетия I в. н.э.

Мирча Бабеш склонен датировать эти памятники не позже 20-х годов I в. до н.э., но опирается он при этом лишь на исторические данные (Babeş 1993:154).

Мы не знаем, что заставило бастарнов в 29 г. до н.э. предпринять попытку переселения через Дунай, остановленную проконсулом Македонии Марком Лицинием Крассом-младшим. Скорее всего, именно после его карательного похода перестала существовать поянешты-лукашевская культура как таковая (Мачинский 1966). Приблизительно в это же время, или вскоре, на Буковине, в северной Молдавии и в Верхнем Поднестровье появляются сарматские памятники — Киселов, Бурякивка, Скаены, Островец и др. (Щукин 1994: рис.70; Shchukin 1989: 281-282).

Если с ранними бастарнами все обстоит более или менее ясно, как видно из изложенного выше, данные исторические и археологические в значительной мере совпадают, то с бастарнами после рубежа нашей эры все значительно сложнее. Исчезла культура Поянешты-Лукашевка, но не исчезли со страниц истории бастарны. Какие же археологические памятники могли бы соответствовать этим бастарнам, судя по всему, достаточно многочисленным, которых знали и Плиний Старший, и Тацит, и наместники Мезии? Где жили те цари

Рис. 3. «Копьевидные» фибулы Балканского полуострова по К.В.Каспаровой и распространение фибул с «фальшивой» пружинкой по К.Пешелю: 1 — Маркевичи; 2 — Езерине, погр. 320; 3 — Гостилия, погр. 122; 4 — Рибич, погр. 37; 5 — Карабурма, погр. 39; 6 — Езерине, погр. 393г; 7 — Езерине, погр. 278; 8 — Карабурма.



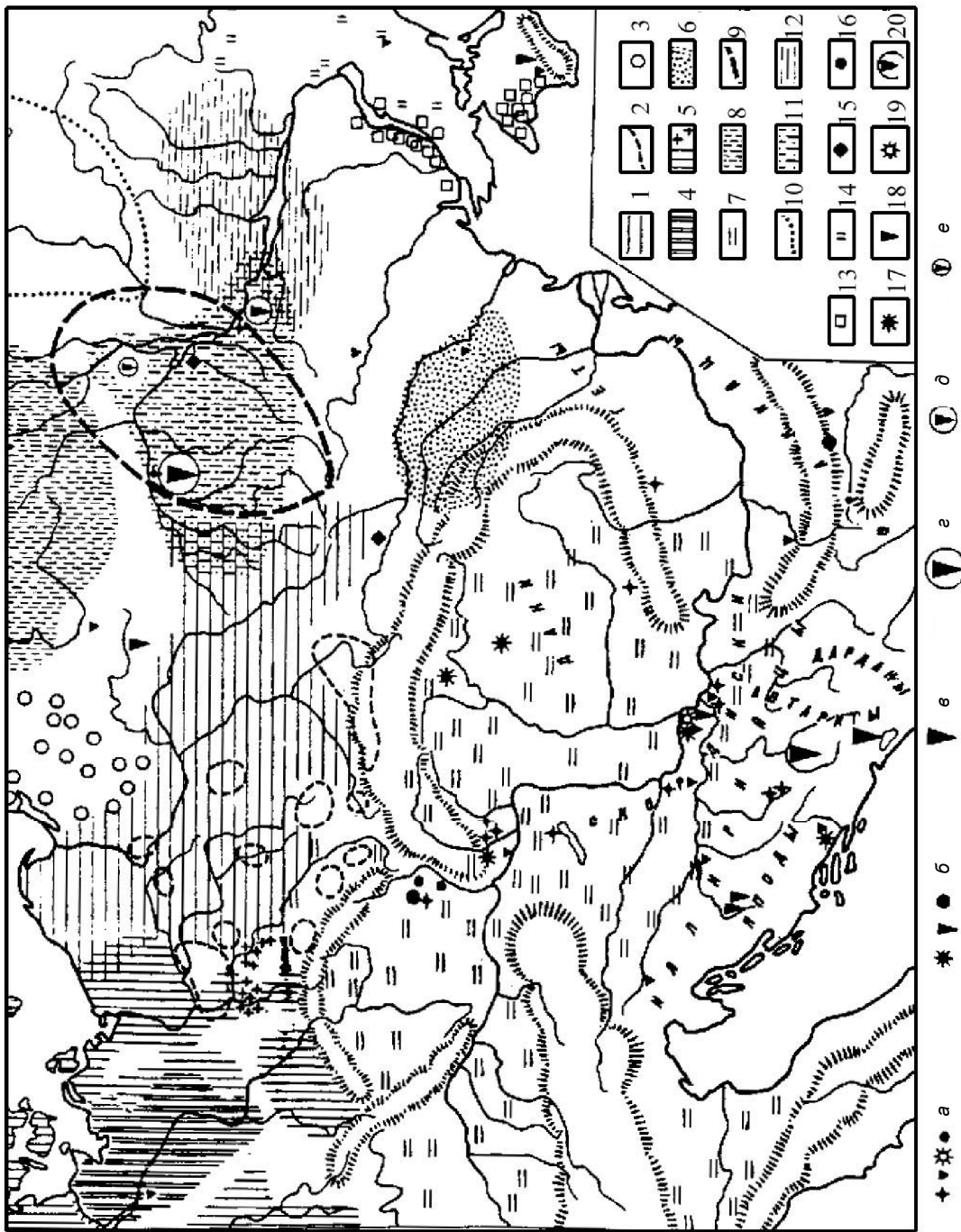


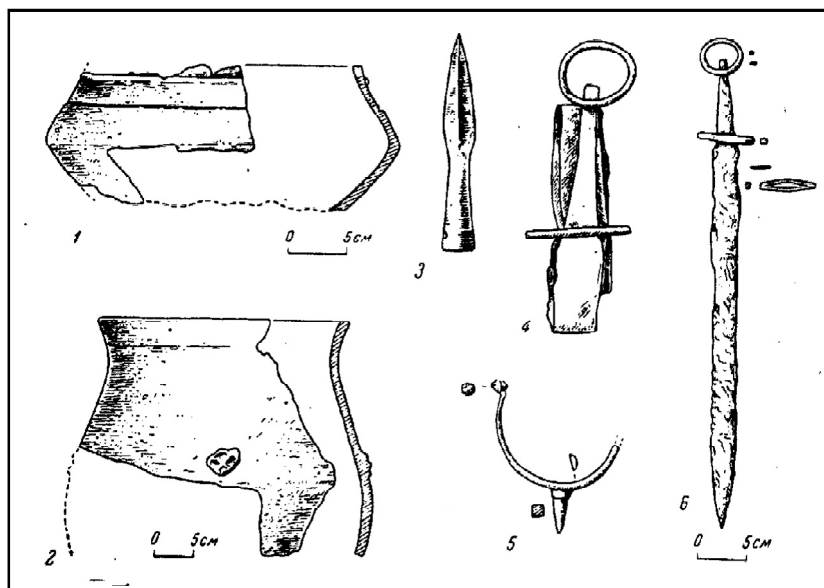
Рис. 4. Карта-схема некоторых археологических культур и отдельных памятников Средней Еуропы в период Латена В и С (по К.В.Каспарову):

1 — ареал поморско-подляшешевой культуры; 2 — граница ареала эллижских групп; 3 — ареал культур западно-балтских курганов; 5 — ареал культур ясторфского круга и памятники губинской группы; 6 — ареал культуры типа Поянешты-Лукашевка; 7 — области, занятые кельтами; 8 — ареал культуры штрихованной керамики; 9 — граница ареала милорадской культуры; 10 — граница ареала юхновской культуры; 11 — ареал зарубиной культуры; 12 — ареал скифообразных лесостепных культур; 13 — нижнеднепровские городища и поднепровские памятники Крыма (условно); 14 — раннесарматские памятники (условно); 15 — кельтские памятники Бовшев и Залесье; 16 — памятники с находками фибул раннепелатенской схемы с восьмеркообразными пеллями; 17 — памятники с находками фибул среднелатенской схемы с восьмеркообразными пеллями; 18 — памятники с находками колпеевидных фибул и фибул зарубиной культуры; 19 — памятник с находкой колпеевидной фибулы с "восьмеркой"; 20 — количество фибул зарубиной культуры в трех группах зарубиной культуры.

Масштаб условных знаков: а — 1 экз.; б — 2-5 экз.; в — 12-13 экз.; г — 32 экз.; д — 70 экз.; е — 116 экз.

Рис. 5. Вещи в погребении 8 в могильнике Гоева Гора у с. Звенигород:

1 — обломок пшеворского чернолощеного сосуда; 2 — верхняя часть лепного горшка; 3 — наконечник копья; 4 — железный меч; 5 — шпора; 6 — меч в развернутом виде (по В.В.Кропоткину).



бастарнов, с которыми имел дело Плавтий Сильван, вернувший им сыновей, взятых в заложники врагами-сарматами?

Мы знаем от Страбона, что существовало три группировки бастарнов: певкины, атмоны и сидоны. Местоположение первых ясно из их названия, хотя иногда это имя переносится и на всех бастарнов в целом. Как «в глубине материка» размещаются атмоны и сидоны, из текста не совсем ясно. Допустим, последние находятся восточнее, и в таком случае они соответствуют зарубинецкой культуре. А она достаточно спокойно существует вплоть до середины I в. н.э.

Сложнее с западной группировкой — с атмонами. Культура Поянешты-Лукашевка исчезла под ударами Буребисты и Марка Красса. Частично население отошло, вероятно, на север. Поянештская керамика зафиксирована на таких поселениях, как Бернашовка (Козак 1984: 100) и Великая Слободка (Винокур, Мегей 1989), на городище Рудь, сопоставляемом с городом Метониумом, отмеченным на карте Клавдия Птолемея в Среднем Поднестровье (Романовская, Щеглов, Шелов-Коведяев 1981), верхний культурный слой которого датируется I в. до н.э. — началом I в. н.э. (раскопки М.А.Романовской и М.Е.Ткачука), в погребении Рэкэту на севере Румынской Молдовы (Vulpe, Saritanu 1971).

Но это памятники уже другого несколько облика. Дело в том, что в этот же регион Верхнего Поднестровья, Среднего течения Днестра и Верховьев Западного Буга, а также на Волынь, начинается активное проникновение носителей пшеворской культуры Польши.

Первые контакты с пшеворской культурой зафиксированы еще для средней и поздней фаз Поянешты-Лукашевка во II — I вв до н.э. (Dąbrowska 1988), а с середины I в. до н.э. в соседних областях Верхнего Поднестровья и

Волыни отмечается наличие и собственно пшеворских поселений. С другой стороны, поблизости, в Закарпатской Украине, в верховьях Тиссы, появляются даки. Судя по всему, дакийская крепость у села Малая Копаня, раскопанная В.В.Котигорошко, была построена при Буребисте, а оставлена только при Децебале в начале II в. н.э. (Котигорошко 1981; 1983). Выясняется, что экспансия Буребисты была направлена не только на запад и восток, но и на север от Дакии. Письменными источниками это никак не фиксируется, но, судя по археологическим данным, по всей внутрикарпатской дуге от городища Живодар в Югославии, через поселение Гелертеги-Табань в Будапеште, и вплоть до Закарпатской Украины, включая юго-восточную часть Словакии, образуется своеобразный пласт памятников, называемых или «кельто-дакийским горизонтом» (Collis 1972), или земплинской культурой (Shchukin 1989: 277).

В результате в Восточном Прикарпатье к началу нашей эры складывается пестрая в культурном и, вероятно, в этническом отношении картина. Памятники региона демонстрируют смешение черт пшеворских, дакийских и сарматских.

Ярким примером такого рода смешения являются могильники так называемой звенигородской группы. В частности, в погребении 8 могильника Гоева гора во Львовской области урной служил большой чернолощеноый сосуд, аналогии которому нетрудно найти в пшеворской культуре, но в качестве крышки урны использованы обломки типичной лепной дакийской керамики (Рис.5). В урну помещено оружие — наконечник копья и пшеворские шпоры, но длинный меч, согнутый в соответствии с пшеворским погребальным ритуалом, был сарматский, с характерным кольцевидным навершием рукояти (Свешников 1957; Кропоткин

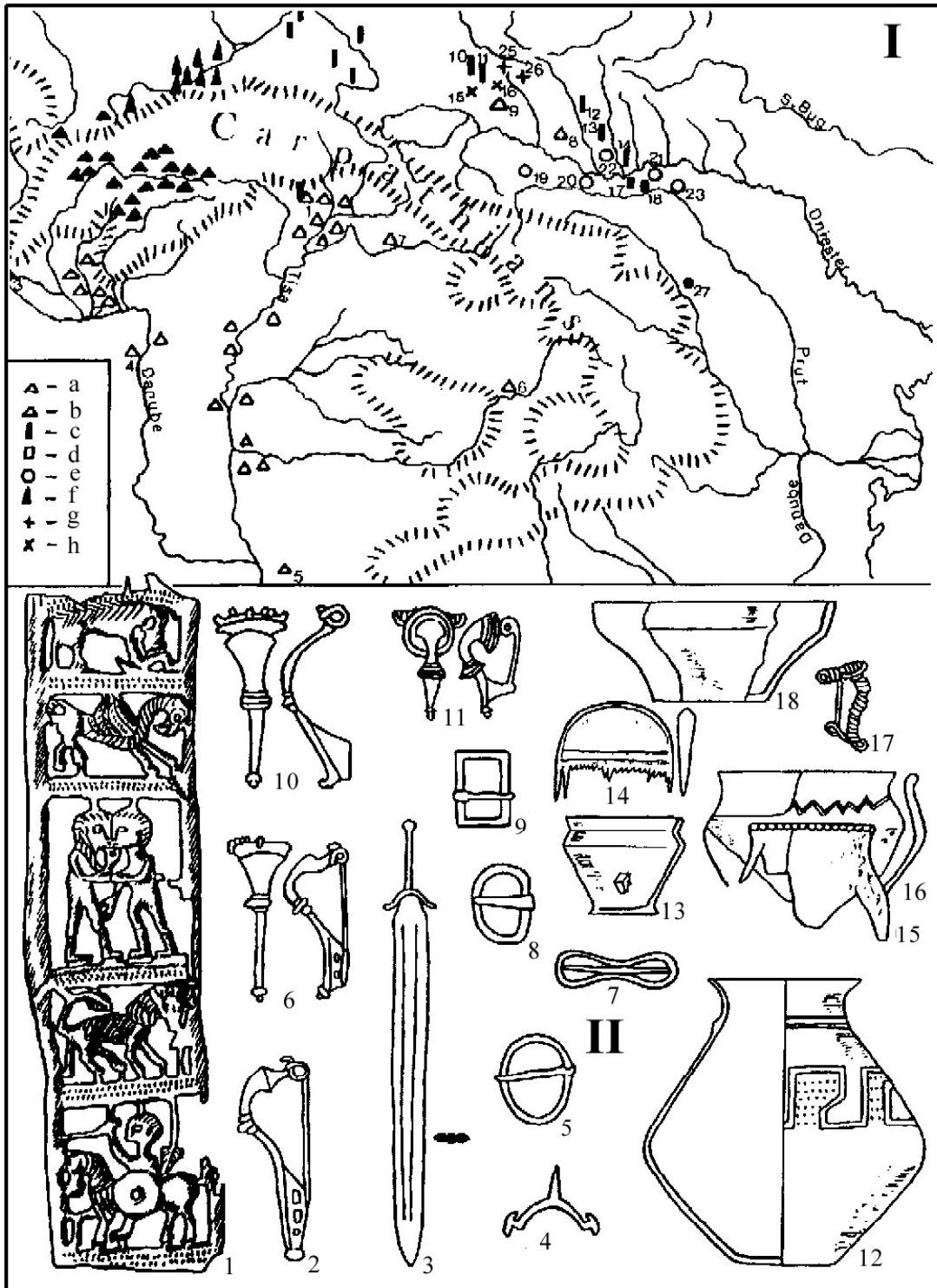


Рис. 6. Памятники Верхнего Днестра и Прикарпатья. Карта I: а — земплинская (кельто-дакийская) культура; б — пуховская культура; с — пшеворская культура; д — поздние памятники культуры Поянешти-Лукашевка; е — сарматские памятники; ф — кельто-пшеворская тынецкая группа; г — липицко-зарубинецкие памятники; h — звенигородская группа. 1 — Земплин; 2 — Нитранский градок; 3 — Девин; 4 — Геллертеги-Табань; 5 — Живодар; 6 — Морешти; 7 — Бобове; 8 — Колоколин; 9 — Чижиково; 10 — Пидберизцы; 11 — Чишки; 12 — Лучка; 13 — Монастыриха; 14 — Горошее; 15 — Звенигород; 16 — Гринев; 17 — Круглик; 18 — Долиняны; 19 — Островец; 20 — Киселов; 21 — Лейковцы; 22 — Задрость; 23 — Тецкани; 24 — Бурякивка; 25 — Ремизовцы; 26 — Майдан Гологирский; 27 — Рэкэтэу.

II: 1, 2 — Гринев, погр. 6 (1976); 3-11 — Гринев, из раскопок 30-х годов, комплексы неизвестны; 12 — Монастыриха; 13-14 — Майдан Гологирский; 15-18 — Ремизовцы.

1974; Шукин 1994: 229-231; Рис. 79-80).

Есть на этом могильнике и трупоположения, где захоронены женщины с хрустальными бусами, маленькими бронзовыми зеркальцами и кусочками румян, вещами, характерными для сарматских погребений. Сразу вспоминается Тацит с его утверждением об обезображивающих браках (Тас. Герм. 46). Впрочем, эти женщины носили и центральноевропейские фибулы Альмгрен 68, модные в 40-70 годах н.э. (Свешников 1957; Шукин 1994: 230). Одна из самых ярких находок этого же рода — на могильнике Гринев в том же регионе. Здесь обнаружена, кроме прочего, ажурная обкладка ножен меча с изображением грифона, всадника и любовной сцены, где причудливо сочетаются элементы фракийского, кельтского и сарматского искусства (Рис.6) (Kozak 1982).

Есть в этом регионе и пара погребений «княжеского» ранга, с наборами бронзовой импортной римской посуды. Это захоронения в Чижиково (Смишко 1957) и в Колоколине (Majewski 1935; Smiszko 1932) (Рис.7). Наличие их позволило К. Маевскому даже высказать предположение, что в Восточном Прикарпатье существовало особое «клиентальное» варварское государство, созданное римлянами в ка-

честве «буферной зоны» против варваров, наподобие «царства Ванния» в современной Словакии (Majewski 1962).

Даже если К.Маевский несколько и преувеличивает, вполне возможно предположить, что бастарны, известные Тациту, Плинию и Плавтию Сильвану, представлены археологически, хотя бы частично, именно звенигородской группой памятников. И не случайно Плиний воспринимает их как одну из группировок германцев. К его времени бывшие носители Поянешты-Лукашевской культуры действительно сильно «пшеворизированы», то есть «германизированы».

Одно время было принято включать названные памятники в состав так называемой липицкой культуры, именно так они фигурируют в первых публикациях, но внимательное сопоставление их с эпонимным могильником в Верхней Липице (Smiszko 1932) показало определенное культурное и хронологическое различие (Рис.8). Могильник в Верхней Липице и идентичные памятники несколько позже Колоколина-Чижикова-Звенигорода и им подобных местонахождений. Первые, вероятно, действительно оставлены подошедшим сюда дакийским населением, отстающим на север под давлением походов Домициана и Траяна

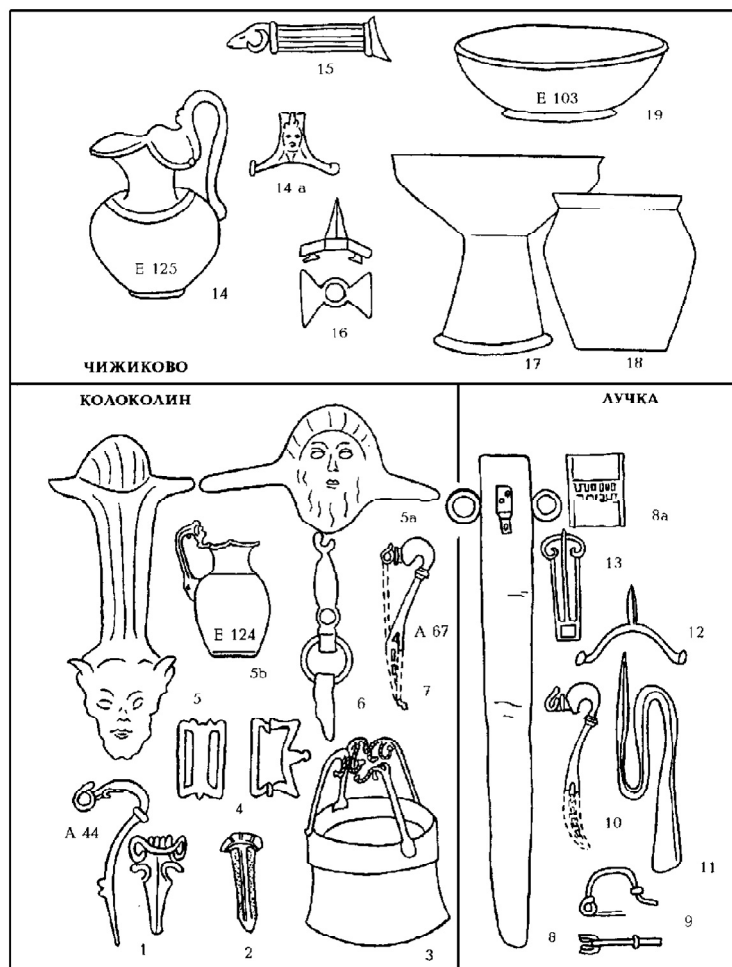
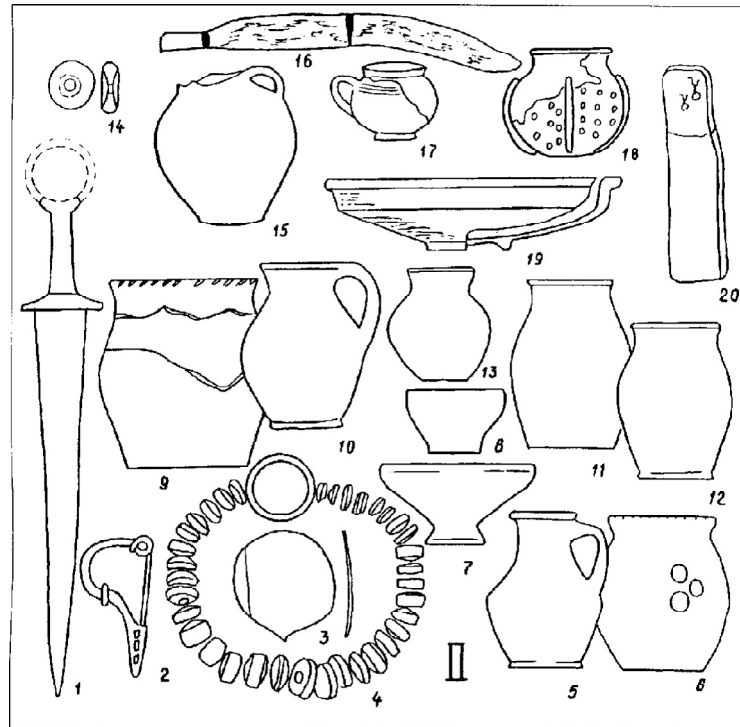


Рис. 7. Находки из Колоколина, Лучки и Чижикова (по М.Ю.Смишко). Реконструкция серебряного котелка по Т.Сулимирскому (3) маловероятна. Ручки и обломки стенок принадлежат двум канфарам. 2 — фибула типа «Нертотомарус».

Рис. 8. Вещи из сарматских комплексов Верхнего Поднепровья. 1,2 — Островец-Вертеби, погр.2; 3,4 — зеркало и янтарные бусы из погр. 9 в Островце-Вертеби; 5-6 — Островец-Олещина, погр. 1; 7,8 — Островец-Вертеби, погр. 11; 9 — Островец-Вертеби, погр. 1; 11,12 — Островец-Вертеби, погр. 6 и 3; 13 — Островец-Вертеби, погр.4; 14 — большая бусина (подвеска к темляку меча?) из мрамора. Островец-Вертеби, погр. 2; 15-18 — Кисёловский могильник; 19 — Бураковка; 20 — каменная стела (5 м) из Задрости.



против даков в самом конце I в. н.э. и начале II в. н.э., что еще более увеличило этническую пестроту региона. Липицкие памятники, по всей вероятности, действительно связаны с дакийскими племенами костобоков или трансмонтанов, отмеченных письменными источниками, тогда как остальные, с поянештскими, пшеворскими и постзарубинецкими чертами, могут быть приписаны бастарнам (Щукин 1994: 227-235).

Постзарубинецкие элементы в данном контексте упомянуты не случайно. В зарубинецкой восточной группировке бастарнов около середины I в. н.э. тоже происходят определенные трансформации, вызванные, наверное, в первую очередь тем сдвигом сарматских племен на запад, который уже неоднократно описывался. Имеется в виду аорско-сиракский конфликт, вызванный борьбой боспорских царей-братьев Митридата и Котиса с вмешательством римлян, образование сарматского царства Фарзоя, чеканившего монеты в Ольвии, переселение языгов через Карпаты в Среднее Подунавье по приглашению царя квадов Ванния и прочее (Рис.9) (Щукин 1994).

Специальное исследование показало, что именно в середине I в. н.э. и, возможно, именно в связи с упомянутыми событиями прекращаются захоронения на всех крупнейших могильниках зарубинецкой культуры: Корчеватовском, Зарубинецком и Пироговском в Среднем Поднепровье, в Велемичах I и II и прочих в Полесье, на Чаплинском в Верхнем Поднепровье (Каспарова 1976; 1984; 1986; Щукин 1972).

И в то же время в Среднем Поднепровье, на Киевщине, на землях, принадлежавших носителям зарубинецкой культуры, появляется целый ряд сарматских памятников — могильник у села Калантаево, богатые захоронения в Цветне и Старой Осоте, более бедные в Кагарлыке, Ружичевке, Липовце и др. В ряде случаев они содержат находки римской импортной бронзовой посуды, что позволяет установить достаточно точную датировку. Большинство их относится ко второй половине I в. н.э. или к 40-70-м годам I в. н.э. (Щукин 1972). Сарматы углубляются в лесостепь и достигают почти что широты Киева.

Трудно сказать, было ли это движение сарматов на север и соответствующие трансформации в зарубинецкой культуре связаны с некими экологическими процессами (Обломский, Терпиловский, Петраускас 1990), или причины были сугубо политическими:двигающиеся на запад сарматы искали новых земель и новых данников. Возможно, имело место и то, и другое.

Так или иначе, политический момент явно присутствовал: зарубинецкие крепости-городища на юго-восточной границе ареала этой культуры в районе Канева погибли в пожарах, и в слоях пожарищ найдены сарматские наконечники стрел (Максимов 1982: Табл. XIX.8).

Судьбы потомков зарубинецкого населения были различны, поскольку (складывается такое впечатление) от удара сарматов они разбегаются в разные стороны. Рассеянные группы так называемых постзарубинецких памятников появляются в самых различных местах, по боль-

шей части вне пределов прежнего зарубинецкого ареала, подчас достаточно далеко от него.

Часть населения Среднего Поднепровья, возможно, осталась на месте, но полностью сменила места обитания. Если раньше они жили на высоких холмах, то теперь все поселения располагаются в поймах рек, на песчаных дюнах. Вероятно, в заболоченных и заросших кустарником поймах было легче укрыть небольшие поселки от наездов кочевников.

Отдельные группы постзарубинецких поселенцев появляются неожиданно южнее, в среднем течении Южного Буга. Здесь раскопан могильник Рахны, сохраняющий ряд черт зарубинецкого ритуала, и серия небольших поселений (Хавлюк 1971; 1976; Щукин 1994: 233-234; Рис. 81-84).

Другие рассеянные группы появляются в бассейнах левых притоков Днепра — в верхо-

вьях Сейма и Псла, на Суле и Орели (Обломский 1991; Обломский, Терпиловский 1991). Проникают они и далее на восток вплоть до Дона (Хреков 1994; 1998), а быть может, даже до Волги. Здесь открыта так называемая именьковская культура, действительно дающая ряд любопытных зарубинецких параллелей (Матвеева 1981; Щукин 1994: Рис.87).

Такое распределение постзарубинецких групп в рамках гипотезы о сарматском разгроме может показаться странным. Они как бы, наоборот, приближаются к сарматскому миру, расселяются даже в его пределах. Но не исключено, что сарматы депортировали часть завоеванного земледельческого населения поближе к себе, в районы, где его было легче контролировать и эксплуатировать.

Другая же и значительная часть зарубинецкого населения, ища спасения от сарматского

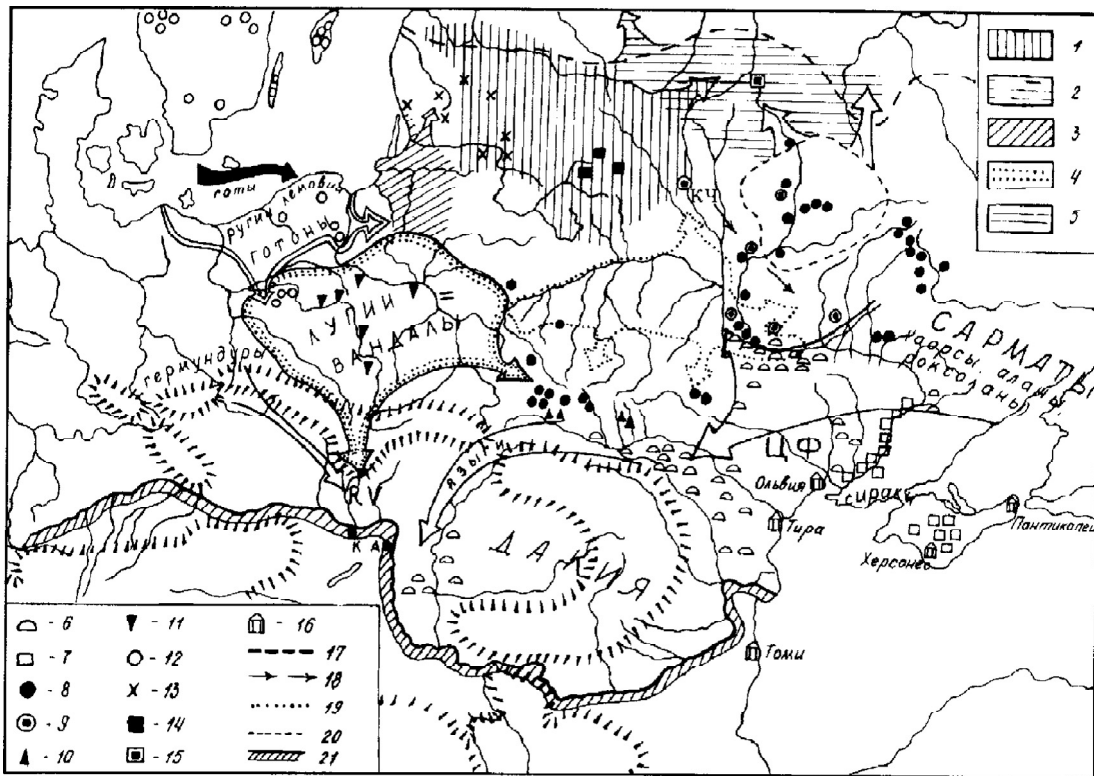


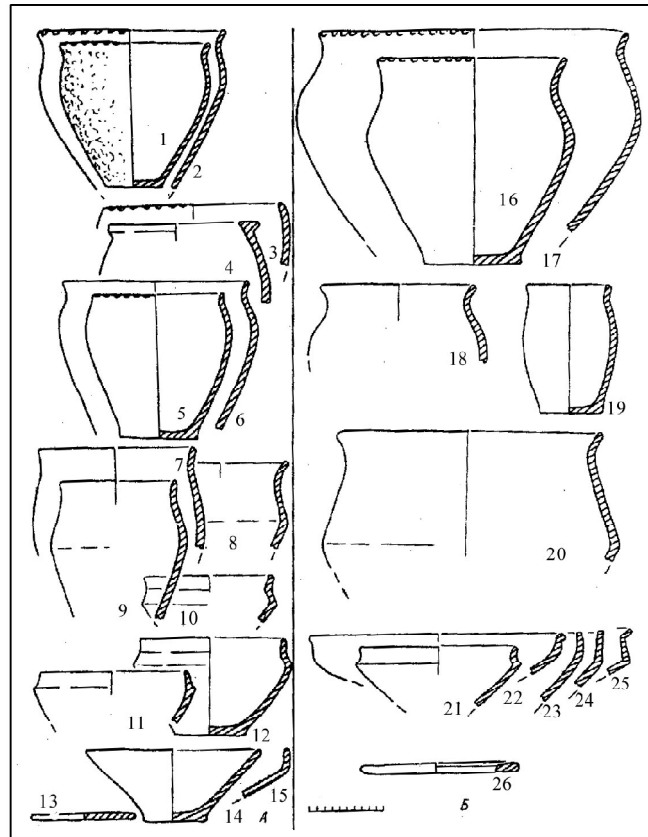
Рис. 9. Карта-схема ситуации I в.н.э.

1 — зона культуры штрихованной керамики; 2 — зона Днепро-Двинской (среднетушемлинской) культуры; 3 — зона культуры Западных Балтов; 4 — границы пшеворской культуры и направления движения ее носителей; 5 — границы вельбаркско-любовидзской культуры и густовской группы; 6 — сарматские погребения; 7 — позднекифские городища; 8 — памятники горизонта Рахны-Почеп; 9 — памятники горизонта Рахны-Почеп с находками штрихованной керамики (группа Грини-Вовки); 10 — пшеворские памятники Верхнего Поднепровья и памятники Звенигородской группы; 11 — пшеворские погребения с оружием, вбитым в дно могильной ямы; 12 — могильники с каменными

кругами Одры-Венсёры и Скандинавии; 13 — погребальные памятники Литвы с чертами культуры Западных Балтов; 14 — городище штрихованной керамики со следами пожаров; 15 — городище Церковице; 16 — греческие города; 17 — южная граница распространения уgro-финской топонимики; 18 — направление движения населения группы Кистени-Чечерск; 19 — границы прежней (классической) зарубинецкой культуры и направления движения её носителей; 20 — границы юхновской культуры; 21 — граница Римской империи.

ЦФ — царство Фарзоя; RV — царство Ванния; А — Аквинкум; К — Карнунтум; КЧ — группа Кистени-Чечерск.

Рис. 10. Схема соотношения керамики зубрецкой группы фаз I—II (1—15) и позднезарубинецкой керамики (16—26) по Д.Н.Козаку.



засилья, продвигается в противоположном направлении — на северо-восток, в Подесенье и в Брянские леса. Здесь возникает так называемая Почепская группа постзарубинецких памятников. Прежде эти земли были заняты носителями юхновской культуры, пока еще очень слабо изученной (Левенок 1957; 1963). Где-то в пределах I в. н.э. она, как кажется, прекращает свое существование, некоторые ее элементы прослеживаются на почепских памятниках.

Севернее, на Смоленщине обитало население Днепро-Двинской культуры. С ней в I в. н.э. тоже происходят определенные трансформации, появляются памятники «типа среднего слоя городища Тушемля» со специфической лепной керамикой, напоминающей некоторые формы зарубинецкой (Щукин 1994: Рис.88). Считается, что здесь тоже не обошлось без участия зарубинецких беженцев (Третьяков 1966; Третьяков, Шмидт 1963).

Проникают эти беженцы и еще дальше на север. В верховьях реки Ловати на юге Псковской области в последние годы начали выявляться памятники типа Заозерье. На одном из них, например, раскопана полуземлянка — форма жилища, отнюдь не свойственная обитателям лесной зоны, и найдена чернолощечная зарубинецкая миска (Лопатин, Фурасьев 1995; Щукин 1994: Рис. 91).

Нужно сказать, однако, что постзарубинецкие группы, как северные, так и южные, доста-

точно быстро теряют свои культурные традиции. Лощеная керамика становится все большей редкостью, преобладают простые формы слабопрофилированных лепных горшков, редки находки фибул и булавок, нет больших могильников. Все более постзарубинецкое население приобретает культурный облик, свойственный обитателям лесной зоны, а позднее — славянам. Очевидно, та часть зарубинецко-бастарнов, которая избрала судьбу репатриантов и беженцев, утратила вскоре вместе с культурным обликом и свой язык, и свое название. Некоторые из них в дальнейшем воспринимаются окружающим населением и информаторами Тацита и Плиния как венеты, предки славян. Вопрос о венетах-венетах, известных Плинию, Тациту и Птолемею, о соотношении их с бастарнами и об истории появления этого термина (Щукин 1998) заслуживает специального обсуждения, для которого здесь не остается уже места. Поэтому вернемся к бастарнам.

Как уже говорилось выше, в середине I в. н.э. прекратились захоронения и на зарубинецких могильниках Полесья. На долгое время эта территория практически запустевает, вплоть до появления здесь раннеславянских памятников типа Корчак в середине VI века (Русанова 1973).

Д.Н.Козак, занимающийся памятниками Верхнего Поднестровья, Западного Побужья и Волыни, полагает, что зарубинецкое население из Полесья двинулось именно сюда — на запад. Около середины I в. н.э. на Волыни обра-

зается новая группа памятников, названная зубрежкой и представляющая собой, по утверждению Д.Н.Козака, смесь пшеворских и зарубинецких элементов. Представлена она в основном небольшими поселениями и по облику очень похожа на прочие постзарубинецкие группы (Рис.10) (Козак 1992).

Здесь отступившие на запад зарубинцы-бастарны оказались под прикрытием щитов своих родичей из звенигородской группы и даже под защитой легионов Плавтия Сильвана. И хотя зарубинецкие традиции здесь тоже вскоре изживаются, но этим бастарнам, очевидно, удается сохранять свое самосознание и имя около двух столетий.

Зубрежская группа существует до III в. н.э., до появления на Волини носителей вельбаркской культуры, что связано с продвижением готов из Прибалтики к Черному морю. Не исклю-

чено, что именно носители культуры зубрежкой группы принимали участие в готских походах 248 и 269 годов на Балканы, а в 280 году были переселены Пробом на территорию Империи. Археологических следов их пребывания в Империи пока не обнаружено.

Сто тысяч бастарнов, переселенных Пробом, возможно, не исчерпали весь демографический потенциал «великого народа», часть, вероятно, осталась на месте и наряду с представителями других «постзарубинецких» групп могла принять затем участие в сложном процессе славянского этногенеза, привнося в формирование «общеславянского» языка некие «кентумные» элементы, которые и отчленяют славян от их балтских или балто-славянских предков (Miodovicz 1984; Shchukin 1986-1990: 20), но это уже тематика иных комплексных исследований будущего.

ЛИТЕРАТУРА

Блаватская Т.В. 1952. Западнопонтийские города в VII-I вв. до н.э. М.
 Браун Ф. 1899. Разыскания в области гото-славянских отношений, СПб.
 Винокур И.С., Мегей В.Ф. 1989. Об историко-культурной интерпретации памятников Среднего Поднестровья рубежа и первых веков нашей эры. // Древние славяне и Киевская Русь. Киев.
 Еременко В.Е. 1997. «Кельтская вуаль» и зарубинецкая культура. СПб.
 Каспарова К.В. 1978. Некоторые типы фибул зарубинецкой культуры (к вопросу о ранней дате и юго-западных связях) // Проблемы археологии, вып. 2.
 Каспарова К.В. 1978. О фибулах зарубинецкого типа // АСГЭ, вып. 18.
 Каспарова К.В. 1981. Роль юго-западных связей в процессе формирования зарубинецкой культуры // СА, № 2.
 Каспарова К.В. 1984. Зарубинецкая культура в хронологической системе культур эпохи Латена // АСГЭ, вып. 25.
 Каспарова К.В. 1986. Поздняя фаза зарубинецких могильников // Культуры Восточной Европы I тысячелетия. Куйбышев.
 Кнабе Г.С. Корнелий Тацит. М. 1981.
 Козак Д.Н. 1984. Пшеворська культура у Верхньому Подністров'ї і Західному Побужжі. Київ.
 Козак Д.Н. 1992. Етнокультурна історія Волини (I ст. до н.е. — IV ст. н.е.) Київ.
 Котигорошко В.Г. 1981. Городище рубежа нашей эры в Закарпатье // Актуальные проблемы археологических исследований в Украинской ССР. Тез. докладов Республиканской Межвузовской конференции молодых ученых. Киев.
 Котигорошко В.Г. 1983. Население Закарпатье в первой половине I тысячелетия нашей эры. Автореф. дисс. канд. ист. наук. Киев.
 Кропоткин В.В. 1974. Пшеворское погребение I в. н.э. из с. Звенигород (Львовская обл.). // КСИА, вып. 40.
 Кухаренко Ю.В. 1960. К вопросу о происхождении зарубинецкой культуры // СА, № 1.
 Лопатин Н.В., Фурсьев А.Г. 1994. О роли памятников III-IV вв в формировании культур Псковских Длинных Курганов и Тушемли-Банцеровщины // ПАВ, вып. 9.
 Максимов Е.В. 1969. Хронология древностей зарубинецкой культуры в Среднем Поднепровье // МИА № 160. М.
 Максимов Е.В. 1982. Зарубинецкая культура на территории УССР. Киев.
 Матвеева Г.И. 1981. О происхождении именьковской культуры // Древние и средневековые культуры Поволжья. Куйбышев.
 Мачинский Д.А. 1963. О хронологии некоторых типов вещей зарубинецкой культуры и одновременных ей культур. // КСИА, вып. 94.
 Мачинский Д.А. 1966. К вопросу о датировке, происхождении и этнической принадлежности памятников типа Поянешты-Лукашевка // Археология Старого и Нового Света. М.
 Мачинский Д.А. 1966а. К вопросу о происхождении зарубинецкой культуры // КСИА, вып. 107. М.
 Никулицэ И.Т. 1977. Геты IV-III вв. до н.э. в Днестро-ско-Карпатских землях. Кишинев.
 Никулицэ И.Т. 1987. Северные фракийцы в VI-I вв. до н.э. Кишинев.
 Обломский А.М. 1991. Этнические процессы на водоразделе Днестра и Дона в I-IV вв. н.э. Москва-Сумы.
 Обломский А.М., Терпиловский Р.В. 1991. Среднее Поднепровье и Днепро-ское Левобережье в первые века нашей эры. М.,
 Обломский А.М., Терпиловский Р.В., Петраускас О.В. 1990. Распад зарубинецкой культуры и его социально-экономические и идеологические причины. Киев.
 Пачкова С.П. 1977. Поселение поблизу с. Круглик на Буковині. // Археологія, вип. 28.
 Пачкова С.П. 1983. Археологические исследования многослойного поселения у с. Горошова Тернопольской области // Археологические памятники Среднего Поднестровья. Киев.
 Романовская М.А. 1969. Об этнической принадлежности населения, оставившего памятники типа Лукашевка // Древние фракийцы в Северном Причерноморье. М.
 Романовская М.А., Щеглов А.Н., Шелов-Коведяев В.В. 1981. Городище Рудь — Мэтоний Птолемея. // ВДИ. №4.

- Русанова И.П. 1973. Славянские древности VI-IX вв между Днепром и Западным Бугом. // САИ, вып. Е 1-25.
- Свешников И.К. 1957. Могильники липицкой культуры в Львовской обл. (раскопки у сел Звенигород и Болотное) // КСИИМК, вып. 68.
- Сергеев Г.П. 1956. Находки медных сосудов в Молдавии // Известия Молдавского филиала АН СССР № 4 (31).
- Скржинская М.В. 1977. Северное Причерноморье в описании Плиния Старшего. Киев.
- Смирнова Г.И. 1981. Могильник типа Поянешты-Лукашевка у с. Долиняны на Буковине // СА, № 3.
- Смишко М.Ю. 1957. Богатое погребение начала нашей эры в Львовской области // СА, № 1.
- Ткачук М.Е. 1998. Гетика: археология имени. // *Revista Arheologică*. 2. Chişinău.
- Ткачук М.Е. 1999. Гетика, которую мы потеряли (Из антологии хронологических разрывов) // *Stratum plus*. № 3. СПб. — Кишинев — Одесса.
- Третьяков П.Н. 1966. Финно-угры, балты и славяне на Днестре и Волге. М.-Л.
- Третьяков П.Н., Шмидт Е.А. 1960. Древние городища Смоленщины. М.-Л.
- Федоров Г.Б. 1960. Население Прутско-Днестровского междуречья. МИА № 89.
- Хавлюк П.И. 1971. Памятки зарубинецкой культуры на Побужжии // *Археология*, вып. 4.
- Хавлюк П.И. 1976. Зарубинецкая культура Південного Побужжя та лівобережжя Середнього Дністра // *Археология*, вып. 18.
- Хреков А.А. 1994. Проблемы этнокультурного развития Прихоперья в первые века н.э. // *Российский исторический журнал*. № 1. Балашов.
- Хреков А.А. 1998. Постзарубинецкое поселение Шапкино I на р. Вороне // *Археологические памятники Верхнего Подонья первой половины I тысячелетия н.э. Воронеж*.
- Щукин М.Б. 1972. Сарматские памятники Среднего Поднепровья и их соотношение с зарубинецкой культурой // *АСГЭ*, вып. 14.
- Щукин М.Б. 1993. Проблема бастарнов и этнического определения поянешты-лукашевской и зарубинецкой культур // *ПАВ*, вып. 6.
- Щукин М.Б. 1994. На рубеже эр. СПб.
- Щукин М.Б. 1998. Янтарный путь и венеты // *Проблемы археологии*, вып. 4. СПб.
- Babeş M. 1969. Noi date privind arheologia și istoria bastarnilor (O «fibulă pomeriană» descoperită în România // *SCIVA*. T.20.
- Babeş M. 1993. Die Poienesti-Lukaşevka-Kultur. Ein Beitrag zur Kulturgeschichte im Raum östlich der Karpaten in der letzten Jahrhunderten vor Christi Geburt. Bonn.
- Břeščak D. 1962. Antično bronasto posodji Slovenije // *Situla*, 22/1. Ljubljana.
- Collis J. 1972. The Dacian-Horizons-Settlements and Chronology // *Slovenská Archeológia*, r. LXXIII, а. 2.
- Dąbrowska T. 1988. Wczesne fazy kultury przeworskiej. *Chronologia-zasiąg-powiązania*. Warszawa.
- Dobiaš J. 1960. Wo lagen die Wohnsitze der Markomannen? // *Historia* № 2. Prag.
- Domański G. 1975. *Studia z dziejów środkowego Nadodrza w III-I wieku p.n.e.* Wrocław.
- Grünert H. 1958. Früheste Germanen in Süden der DDR // *Ausgrabungen und Funde*, Bd 3.
- Hachmann R., Kossack G., Kuhn H. 1962. *Völker zwischen Germanen und Kelten*. Neumünster.
- Irimia M., Conovici N. 1989. Așezarea getică fortificată de Sata Nou — «Valea Lui Voicu» (com. Oltinia, Jud. Constanța). Raport preliminar. // *Thrace-Dacia*, X, 1-2.
- Kozak D.N. 1982. Eine Bestattung aus dem ersten nachchristlichen Jahrhundert am Oberlauf des Dnjestr. // *Germania*, Bd 60, 2. Halbband.
- Mähling W. 1944. *Die Bodenbacher Gruppe*. Prag.
- Majewski K. 1935. Imacz naczynia brązowego z Kolokolina // *Wiadomości Archeologiczne*. t. XIII.
- Majewski K. 1962. Klienci Rzymu i ośrodki władzy «ksiązat plemiennych» w Europie środkowej w okresie cesarstwa w świetle źródeł archeologicznych. // *Archeologia*, R. 13.
- Miodowicz K. 1984. Współczesne koncepcje lokalizacji pierwotnych siedzib Stowian. *Danne językoznawcze*. // *ZNUI, Prace Etnograficzne*, 19.
- Peschel K. 1978. Anfänge germanischer Besiedlung in Mittelgebirgsraum. *Sueben-Hermunduren-Markomannen*. Berlin.
- Pieta K. 1982. *Der Póchov-Kultur*. Nitra.
- Schwantes G. 1955. Jastorf und Latène. // *Kölnler Jahrbuch für Vor- und Frühgeschichte*. Bd 1.
- Shchukin M.B. 1986-1990. The Balto-Slavic Forest Direction in the Archeological Study of the Ethnogenesis of the Slavs. // *Wiadomości Archeologiczne*, t. LI. Z. 1.
- Shchukin M.B. 1989. Rome and the Barbarians in Central and Eastern Europe 1st Century BC — 1st Century AD. // *B.A.R. International Series* 542. Oxford.
- Smiszko M. 1932. *Kultury wczesnego okresu epoki cesarstwa rzymskiego w Małopolsce Wschodniej*. Lwów.
- Smiszko M. 1935. Stanowisko wczesnorzymskie w Kołokolina, pow. rohatyński // *Wiadomości Archeologiczne*, t. XIII.
- Spekke A. 1957. *The Ancient Amber Routes and Geographical Discovery of the Eastern Baltic*. Stockholm.
- Vulpe R. 1953. Săpăturile de la Poienesti din 1949 // *Materiale arheologice privind istoria veche a RPR*. București.
- Vulpe R. 1955. La problème des Bastarnes à la lumière des découvertes archéologiques en Moldavie // *Nouvelles études d'histoire*. Bukarest.
- Vulpe Al., Căpitanu V. 1971. Une tombe isolée de l'époque de Latène a Răcătău // *Apulum*, IX.
- Wielowiejski J. 1980. *Główny szlak burstinowy w czasach cesarstwa rzymskiego*. Wrocław.