

**ЗАКАЗНИКИ
ВЕРХНЬОДНІПРОВЩИНИ:
БАСЕЙНИ ОМЕЛЬНИКА,
ДОМОПКАНІ, ДНІПРА**





Верхньодніпровщина, до якої включаємо не лише Верхньодніпровський район, але й північну придніпровську частину П'ятихатського — край своєрідний, має дуже багату природну спадщину. При цьому рівень охоплення заповідними територіями залишається дуже низьким. Три основних водних артерії даного природно-історичного району — Омельник, Домоткань і Самоткань, як і декілька потужних балкових систем, що впадають безпосередньо у Дніпро, орієнтовані у своїй течії переважно з південного заходу на північний схід (до Дніпра), і течуть майже паралельно (можна наочно простежити на картосхемі). Крім того, на межі з Кіровоградською областю декілька віддалених балок належать до басейну «верхнього» Омельника. В нашій

області в його басейні розташований один ботанічний заказник. Аналогічно тільки по одному заказнику представлено у басейні «нижнього» Омельника і в басейні Домоткані, а от у басейні Самоткані взагалі відсутні заказники. Найбільше ж заказників зосереджено у подніпровських балках, які впадають у Дніпро — усього їх п'ять. Зрозуміло, що така картина не відображає реального стану збереженості дикої природи в районі і потребує конструювання басейнових заповідних мереж фактично з «чистого аркуша». Щодо балок-приток Дніпра, вони, безсумнівно, заслуговують заповідного статусу, але все ж-таки це здебільшого штучні лісонасадження в ярах. У той же час і в цій частині району є чимало інших ділянок, котрі мають дуже високий потенціал для заповідання.

УРОЧИЩЕ БАЛКА ДУРНА

БОТАНІЧІЙ ЗАКАЗНИК
МІСЦЕВОГО ЗНАЧЕННЯ

Одна з балок у верхній частині Бородаївської балкової системи. Належить до земель державного лісового фонду (Бородаївське лісництво). Як і більшість придніпровських балок, є ерозійно активною, через що тут інтенсивно утворюються яри і провалля. У другій половині ХХ ст. для призупинення



ерозії засаджена лісом. Крім найбільш типових для таких балок білоакацієвих деревостанів, є цікава ділянка соснових насаджень (сосна кримська) на високих штучних терасах. Родзинкою цих сосняків є щільні зарості декількох рідкісних у регіоні видів папоротей.



Чоловіча папороть

УРОЧИЩЕ БАЛКА ГОСТРА

БОТАНІЧІЙ ЗАКАЗНИК
МІСЦЕВОГО ЗНАЧЕННЯ

Балка бере початок на вершині відносно невеликого, але дуже високого лесового пагорбу (абсолютна висота 180 метрів), і омивається з півночі та сходу водами Дніпра, із заходу – р. Омельником, а з півдня відділяється



Вершина Гострої балки

від решти вододілу Бородаївською балковою системою. Уся балка, особливо її верхів'я, посічена глибокими ярами та проваллями, які на більшій частині засаджені штучним лісом. Домінує акація біла, але є й дуб, клен польовий, в'яз граболистий, груша. У пониззі



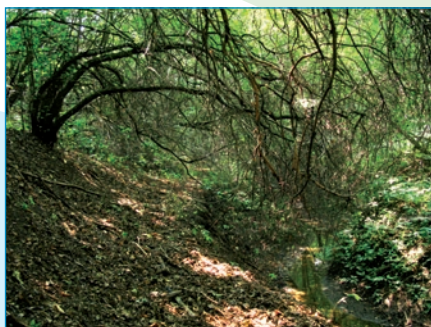
Заліснене провалля

балки, є відкриті ділянки, на яких збереглися острівці степової рослинності. Балка Гостра відкривається гирлом до р. Дніпра, але зараз воно зайняте сільськими ландшафтами с. Суслівки.

УРОЧИЩЕ БАЛКА КЛИМОВА

БОТАНІЧНИЙ ЗАКАЗНИК
МІСЦЕВОГО ЗНАЧЕННЯ

Починається балка на тому ж вододільному пагорбі, де й дві інші сусідні з нею заповідні балки – Гостра та Дурна. Як і Гостра, впадає безпосередньо у Дніпро, але орієнтована



вона не з півдня на північ, а витягнута у західно-східному напрямку. З кінця ХІХ-го і до середини ХХ-го ст. балка, як і більшість придніпровських правобережних балок, інтенсивно розмивалася



Захисний вал між балками Гострою та Климовою

сніговими і дощовими потоками. З кожним роком відроги глибоких ярів наступали на степ, врізаючись далі й далі вглиб вододілу. Зрештою дві яружних системи – Гострої та Климової зустрілися. Для призупинення подальшої



Лісова куняця в старому гнізді сойки

ерозії, яка після змикання ярів могла набрати непередбачуваних масштабів, на вузькому перешийку між їх верхівками споруджено захисний вал, а обидві балки засаджено лісом. Яри призупинили розвиток, але щоб довести боротьбу з ерозією до переможного кінця,



Пустельниця блакитнокрила (у гирлі балки)

необхідно створити навколо ярів захисні смуги з трав'янистої степової рослинності на місці нинішньої ріллі.

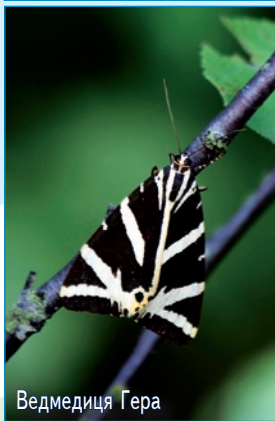


Схили Климової балки понад дніпровою заплавою

БАЛКА ПАРНА

ЛІСОВИЙ ЗАКАЗНИК ЗАГАЛЬНОДЕРЖАВНОГО ЗНАЧЕННЯ

Найбільший за площею і наймолодший за часом створення (1990 рік) заказник Верхньодніпровщини. Назву отримав за назвою одного з вибалків у системі балки Жидової, хоча територія заказника охоплює всю цю яружно-балкову систему. Вона, у свою чергу, є найбільшою правою притокою Бородаївської балкової системи. «Парною» балку називали в давнину тому, що тут заготовляли особливу деревину, з якої на місці «випарювали» гнуті дерев'яні заготовки – ободи для коліс, дошки для діжок, коромисла. Проте, що тут споконвіку існували дубові ліси, свідчить і останній віковичний дуб – патріарх Верхньодніпровських лісів. Він правдиво вважається одним із найтовщих дубів на правобережжі області, а вік його – не менше 350 років. І біля дуба, і подекуди в інших відрогач балкової системи збереглися фрагменти цінних



Ведмедиця Гера



байрачних дібров природного походження, однак більшу частину заказника засаджено штучно. Крім малоцінних посадок із білої акації тут є достатньо великі за площею дубові, дубово-ясеневі та дубово-кленові деревостани. У сприятливіших лісорослинних умовах хоча й дуже поступово, але формується справжній лісовий мікроклімат і відбувається процес



Дивина австрійська

натуралізації екосистем. Широкий тальвег головної балки, на жаль, здавна був розораний, і дотепер тут вирощують кукурудзу, ячмінь, інші польові культури. Під час сильних

злив або після багатосніжних зим вода тече по всьому тальвегу, не знаходячи собі річища поміж ріллею. Невеликі клаптики, де збереглася дика трав'яниста рослинність, з весни й до пізньої осені рясніють квітами усіх веселкових кольорів. Є тут декілька видів дивини, астрагалів, горошків, чин, дзвоників... Квіти приваблюють сотні різних комах, серед яких є й дуже рідкісні види. Під наметом лісу



Терновий сорокопуд

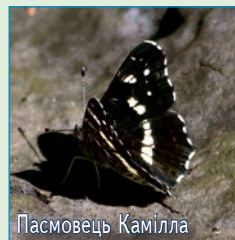
чимало реліктових і таких, що перебувають на межі ареалу, видів тінюлюбних комах та інших безхребетних тварин. Подекуди трапляється чоловіча папороть, чимало у лісі різних видів грибів, тут знаходять притулок усі типові для степових байрачних лісів види хребетних тварин. Справжньою окрасою заказника є порослі мохом віковічні глоди з чудернацькими переплетеннями ствобурів та гілля.



УРОЧИЩЕ БАЛКА ГЛИБОКА

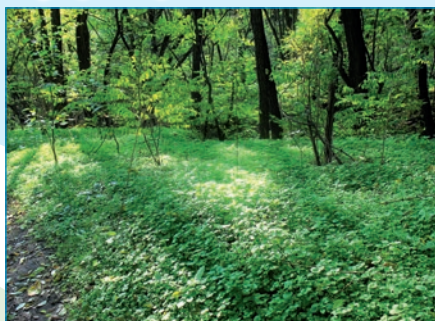
БОТАНІЧИЙ ЗАКАЗНИК
МІСЦЕВОГО ЗНАЧЕННЯ

Старовинне містечко Верхньодніпровськ із двох боків оточують мальовничі лісові урочища: із заходу – заплавної



Пасмовець Камілла

Римський ліс (на жаль, поки що не має статусу заповідного), а зі сходу – заповіданий переважно рукотворний ліс на схилах балки Глибокої. У балці є провалля, подекуди зарослі лісом, а подекуди й нині діючі, з крутовисними стінками із лесоподібних суглинків. У тінистому тальвезі ростуть високі лісові трави, а в одному місці навіть виявлено реліктову популяцію хвоща великого.



ВЕЛИКА ЗАПАДНЯ

ЛІСОВИЙ ЗАКАЗНИК

ЗАГАЛЬНОДЕРЖАВНОГО ЗНАЧЕННЯ

Територія являє собою рукотворний лісовий масив, насаджений у великій яружно-балковій системі, і є зразком закріплення діючих ярів залісненням. Переважають дубово-акацієві насадження з домішкою ясеня, кленів гостролистого і польового, бересту, груші. В насадженнях розвинений густий підлісок з бузиною чорною, свидиною, глодом, чорнокленом, бруслиною європейською та бородавчастою. На узліссях збереглися степові раритети — астрагал шерстистоквітковий, шафран сітчастий. У заказнику формується лісовий фауністичний комплекс. Із рідкісних видів безхребетних тварин виявлені томарес Ногеля, подалірій, бризеїда, з хребетних — гадюка степова, сиворакша, тхір степовий, борсук. Назва заказника означає велике провалля, «западину» в землі. Балка є дотепер єдиним заповідним об'єктом басейну р. Домоткані, хоча природа її долини дуже багата і заслуговує створення тут заповідної території найвищого рангу.

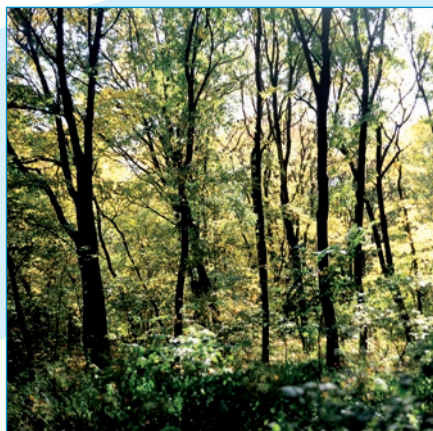


ГРАБІВСЬКИЙ

БОТАНІЧНИЙ ЗАКАЗНИК

ЗАГАЛЬНОДЕРЖАВНОГО ЗНАЧЕННЯ

З-поміж багатьох лісових і ботанічних заказників Верхньодніпровщини «Гравівський» цілком особливий. Він має важливе наукове значення, оскільки саме тут знайдено найпівденіший на правобережжі України осередок зростання грабу звичайного. Тут проходить межа ареалу цього своєрідного дерева, яке північніше, у лісостепу та лісовій зоні України утворює величезні за площею дубово-гравові ліси. Отже, місцезнаходження на північному заході Дніпропетровщини, у басейні



р. Омельника, може бути своєрідним індикатором природної межі лісостепу та степової зони. Сам заказник являє собою великий байрачний лісовий масив, котрий вкриває дві балки, які так і називаються — Мала Грабова та Велика Грабова. Красномовні назви у 1930-ті роки привернули до себе увагу видатного дослідника степових лісів О.Л. Бельгарда, який здійснив детальне геоботанічне дослідження урочища. Ще раніше про це місцезростання граба згадував у своїх працях видатний ботанік нашого краю І.Я. Акініф'єв.



Рябчик руський

Не виключено, що тоді, наприкінці ХІХ ст., граб зустрічався не лише в цій балці.

Рослинний покрив урочища складається па-кленовими і ясеновими дібровами, липовими дібровами з домшкою граба, осичниками, а також – штучними насадженнями білої акації. Є ділянки степової рослинності та зарості чагарників. В урочищі зростають численні популяції конвалії звичайної, тюльпану дібровного, рясткі Буше. З понад 50 рідкісних видів безхребетних тварин,



представлених у заказнику, такі цікаві види як великий дубовий вусач, перламутрівки Адіппа і Пандора, сатир Герміона. Заказник є цінним осередком для популяції козулі європейської, дикої свині, борсука, лісового тхора.

УРОЧИЩЕ БАЛКА ЯРАНЬСЬКА

БОТАНІЧНИЙ ЗАКАЗНИК
МІСЦЕВОГО ЗНАЧЕННЯ

Найвіддаленіший із заходу заповідний об'єкт Дніпропетровщини, розташований на межі з Кіровоградською областю. Належить до басейну р. Омельник. Заповідана лише маленька смуга балки, колись засаджена



шипшиною. Тепер її зарості здичавіли, а поміж ними є ділянки природної степової рослинності. Трапляються рідкісні види рослин і тварин різних категорій. Більша частина балки, за межею заказника, засаджена листяним лісом.

