

國立臺灣大學博物館群營運要點

民國 108 年 6 月 11 日第 3043 次行政會議通過

壹、通則

1. 國立臺灣大學為使校內各博物館、標本館(室)、陳列館、文物廳以及其他相同或相似性質館室(本要點稱為「成員館」)得以永續經營發展，合作組成博物館群。各成員館推動業務所需之經費，由相關單位支應，每年度由校長核撥經費支持博物館群整體營運及推廣活動。
2. 國立臺灣大學博物館群之英文名稱為 National Taiwan University Museums，簡稱為臺大博物館群、NTU Museums。中英文名稱具專屬唯一性。
3. 臺大博物館群目的係支援大學研究、教學與學習，並肩負保存維護文化資產之任務，以及對民眾進行推廣教育之社會責任。

貳、組織

臺大博物館群為永續經營發展，設置總館長與副總館長、館長、指導委員會、營運小組，以及辦公室，分層負責代表博物館群、帶領成員館、指導規劃、決策、執行與行政支援。

一、總館長、副總館長、館長、辦公室

1. 臺大博物館群設功能性總館長一名、副總館長一至二名，各成員館得設功能性館長一名，前揭總館長、副總館長、館長皆為不支領主管加給之功能性主管。
2. 總館長、副總館長、館長之產生：
總館長由圖書館館長擔任，副總館長由總館長委任本校博物館群相關教職員擔任，館長由各成員館所屬之本校一級或二級單位指定或推派。
3. 總館長、副總館長、館長由博物館群辦公室報請校長聘之。
4. 臺大博物館群辦公室由專職人員組成，任務如下：
 - (1) 支援指導委員會、營運小組，以及處理各項行政事務。
 - (2) 臺大博物館群各項政策、計畫、活動之草擬與執行。
 - (3) 各成員館間聯繫、溝通、協調與行政支援。
 - (4) 辦理對外相關業務。

二、指導委員會

1. 臺大博物館群設指導委員會，設委員九名，任期四年，得連任。
2. 指導委員會組織如下：
 - (1)主任委員：由校長擔任。
 - (2)當然委員：由總館長擔任。
 - (3)專家委員七名：由校內外學養俱佳、經驗豐富，具博物館或其他相關專業學術背景或實務經驗之專家學者擔任。
3. 指導委員之選任，除主任委員及當然委員外，由主任委員提名敦聘之。
4. 指導委員會任務如下：
 - (1)規劃臺大博物館群發展之長遠目標與願景。
 - (2)協助籌募臺大博物館群永續經營所需之資源經費。
 - (3)指導建議臺大博物館群運作成效及發展。
5. 指導委員會每學年由主任委員召集會議至少一次，執行前項任務。委員會得邀請成員館列席會議。

三、營運小組

1. 臺大博物館群設營運小組，由各成員館館長或成員館指派之代表一名組成，由總館長召集之。
2. 營運小組任務如下：
 - (1)臺大博物館群發展策略之規劃。
 - (2)依據指導委員會之建議，擬定執行策略。
 - (3)臺大博物館群營運要點之施行與修正。
 - (4)年度臺大博物館群合作發展計畫書內容審查確認。
 - (5)臺大博物館群合作辦理大型或重要活動之確認。
 - (6)新進成員館申請加入臺大博物館群之審查。
 - (7)國內或國際之館際合作及交流事項確認。
3. 營運小組每學期開會一次，由總館長任會議主席，必要時得召集臨時會議。

參、成員館

一、申請加入與退出

(一) 成員館資格：

1. 同時具備以下條件者，得申請加入臺大博物館群：
 - (1)校內正式編制單位及本校正式核定研究中心設立之館室。
 - (2)經常性運作之館室。
 - (3)具有博物館、標本館(室)、陳列館、文物廳及其他相同或相似性質之館室。
2. 未符前項條件者，得經營運小組另案審核後申請加入。

(二) 申請加入之程序：

1. 填妥新進成員館基本資料表(附表)、營運計畫。
2. 由單位主管具名函送簽文，附上前項資料一併送交辦公室。
3. 經營運小組審查通過後，呈請校長核定。

(三) 退出之程序：

1. 成員館須於主動退出前一個月由館長、單位主管具名簽文送辦公室以呈報校長核備。
2. 成員館未達本營運要點所訂事項，經辦公室溝通後仍未改善，辦公室得簽請校長核定停止該館參與博物館群運作，並自生效日起停止補助經費。

二、權利義務

(一) 成員館權利

1. 參與臺大博物館群各項會議及相關活動，並享有共同決議之權利。
2. 得以臺大博物館群成員館名稱，對外進行展覽、會議、宣傳推廣、募款、人力招募等活動。
3. 得於各式文宣、紀念品、信封函件、展板等物件上，使用以臺大博物館群為基礎圖樣設計之該成員館識別標示。
4. 得使用臺大博物館群網站，作為該館各類訊息發布、活動宣傳、紀念品展售等資訊之管道。

(二) 權利之限制

1. 以臺大博物館群整體之名義對外活動時，需先經營運小組同意。
2. 成員館之中英文名稱如需修改，須經營運小組確認。
3. 使用臺大博物館群為基礎圖樣設計之該成員館識別標示時，不得自行修改、調整、切割圖樣內容。如需修改，須經營運小組確認。

(三) 成員館義務

1. 指派人員負責各項行政運作相關事務。
2. 出席臺大博物館群各項會議及共同活動。
3. 配合臺大博物館群營運機制，提供各項相關資料。

肆、營運準則

一、開放時間與時數

1. 各成員館
 - (1) 例假日至少以開放一日為原則，每日開放時間至少六小時，每週開放時間至少五日。
 - (2) 無法達成上述原則者，須經營運小組確認，並載明於次年度計畫書中。
2. 博物館群辦公室

- (1) 例假日至少以開放一日為原則。
- (2) 設於校史館，原則配合校史館開放時間。

二、運作績效與統計

1. 為進行營運績效評估，各成員館應進行相關業務統計，並定期提供資料；統計項目與填寫格式由辦公室提供。
2. 統計資料彙整
 - (1) 每月五日前，填妥前月統計資料提交辦公室彙整。
 - (2) 前項各館整體統計資訊應納入年度合作發展計畫書。

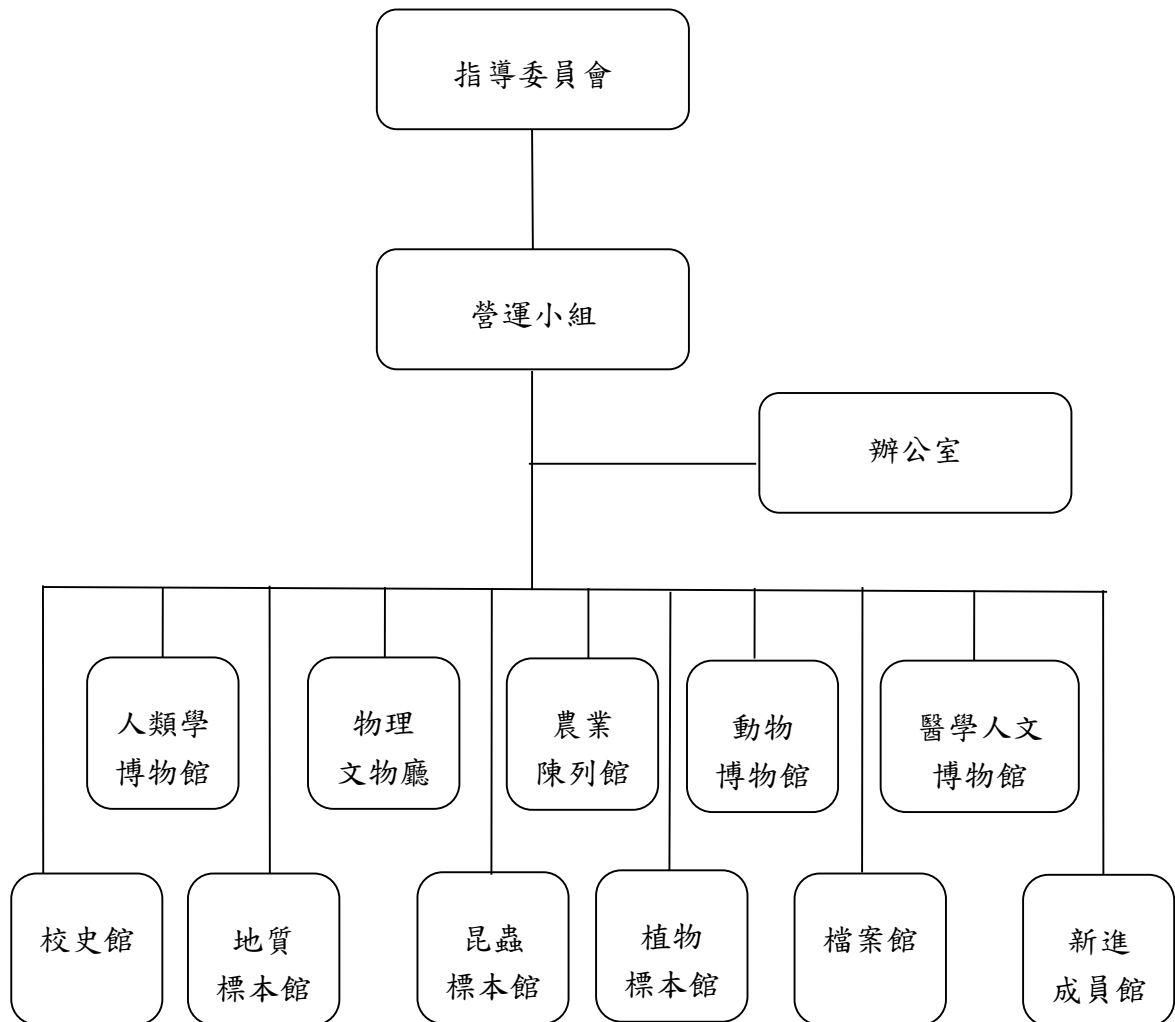
三、活動與推廣

1. 博物館群整體年度活動
每年度應以臺大博物館群整體名義舉辦至少一次大型活動，內容應符合大學博物館形象，並配合臺大博物館群成立目的實施。
2. 各成員館年度活動
各成員館每年度應配合博物館群整體需求，或自身館藏內容之推廣，舉辦相關活動。
3. 宣傳與推廣
 - (1) 積極參與國內外博物館組織
 - (2) 與國內外相關博物館建立交流合作管道
 - (3) 與校內外相關單位建立合作關係，辦理相關推廣導覽活動

伍、附則

本要點經行政會議通過後，自發布日施行。

臺大博物館群組織架構圖



【附表】

臺大博物館群成員館申請表

申請日期：_____年_____月_____日

填表人：_____

館室名稱			
所屬單位			
負責人		電話 (O) (M)	E-MAIL
連絡人		電話 (O) (M)	E-MAIL
館室簡介	地點與空間 概述		
	開放時間 與開放條件		
	人力配置		
	經費來源		
	館藏內容 概述		
	營運概況		

營運計畫大綱

1. 館室基本資料與簡介
2. 前一年度營運概況說明（附統計數字為宜）
3. 今年度工作目標與預定計畫或活動
4. 加入博物館群後預期達成之發展目標