



ПРАВИТЕЛЬСТВО САНКТ-ПЕТЕРБУРГА
КОМИТЕТ ПО ГОСУДАРСТВЕННОМУ КОНТРОЛЮ, ИСПОЛЬЗОВАНИЮ
И ОХРАНЕ ПАМЯТНИКОВ ИСТОРИИ И КУЛЬТУРЫ

РАСПОРЯЖЕНИЕ

18 ДЕК 2019

№ 04-19-546/19

**Об утверждении охранного обязательства
собственника или иного законного владельца
объекта культурного наследия регионального
значения «Дом фирмы «Юнкер и Ко»
(с дворовыми флигелями)», включенного в
единый государственный реестр объектов
культурного наследия (памятников истории и
культуры) народов Российской Федерации**

В соответствии с главой VIII Федерального закона от 25.06.2002 № 73-ФЗ «Об объектах культурного наследия (памятниках истории и культуры) народов Российской Федерации»:

1. Утвердить охранное обязательство собственника или иного законного владельца объекта культурного наследия регионального значения «Дом фирмы «Юнкер и Ко» (с дворовыми флигелями)» (согласно приказу Министерства культуры Российской Федерации от 07.10.2015 № 6875-р: г. Санкт-Петербург, Невский проспект, дом 12, литера А) (далее – объект), согласно приложению к настоящему распоряжению.

2. Начальнику Юридического управления - юрисконсульту КГИОП обеспечить регистрацию распоряжения и его передачу в необходимом числе копий в отдел обработки документированной информации Управления организационного обеспечения, популяризации и государственного учета объектов культурного наследия КГИОП в течение трех рабочих дней со дня его утверждения.

3. Начальнику отдела обработки документированной информации Управления организационного обеспечения, популяризации и государственного учета объектов культурного наследия КГИОП обеспечить направление копии распоряжения собственнику объекта, другим лицам, к обязанностям которых относится его исполнение, а также в орган, уполномоченный на ведение Единого государственного реестра недвижимости в порядке, установленном законодательством Российской Федерации, в течение двенадцати рабочих дней со дня передачи копий согласно пункту 2 распоряжения.

4. Начальнику отдела государственного учета объектов культурного наследия Управления организационного обеспечения, популяризации и государственного учета объектов культурного наследия КГИОП обеспечить направление распоряжения в Министерство культуры Российской Федерации для приобщения к учетному делу объекта.

5. Начальнику отдела координации и контроля Управления организационного обеспечения, популяризации и государственного учета объектов культурного наследия КГИОП обеспечить размещение распоряжения на сайте КГИОП в информационно-телекоммуникационной сети «Интернет» и в локальной компьютерной сети КГИОП.

6. Контроль за выполнением распоряжения остается за заместителем председателя КГИОП - начальником Управления организационного обеспечения, популяризации и государственного учета объектов культурного наследия.

Заместитель председателя КГИОП -
начальник Управления организационного обеспечения,
популяризации и государственного учета
объектов культурного наследия

Г.Р. Аганова

ОХРАННОЕ ОБЯЗАТЕЛЬСТВО
СОБСТВЕННИКА ИЛИ ИНОГО ЗАКОННОГО ВЛАДЕЛЬЦА
объекта культурного наследия, включенного в единый государственный реестр объектов
культурного наследия (памятников истории и культуры) народов Российской Федерации

"Дом фирмы "Юнкер и Ко" (с дворовыми флигелями)"
(указать наименование объекта культурного наследия в соответствии с правовым актом о его
принятии на государственную охрану)

регистрационный номер объекта культурного наследия в едином государственном реестре
объектов культурного наследия (памятников истории и культуры)
народов Российской Федерации:

7	8	1	5	1	0	2	6	1	4	5	0	0	0	5
---	---	---	---	---	---	---	---	---	---	---	---	---	---	---

Раздел 1. Данные об объекте культурного наследия, включенном в единый
государственный реестр объектов культурного наследия
(памятников истории и культуры) народов Российской Федерации

(заполняются в случае, предусмотренном п. 5 ст. 47.6 Федерального закона от
25.06.2002 N 73-ФЗ "Об объектах культурного наследия (памятниках истории и культуры)
народов Российской Федерации")

Отметка о наличии или отсутствии паспорта объекта культурного наследия,
включенного в единый государственный реестр объектов культурного наследия (памятников
истории и культуры) народов Российской Федерации, в отношении которого утверждено
охранное обязательство (далее - объект культурного наследия):

имеется отсутствует
(нужное отметить знаком "V")

При наличии паспорта объекта культурного наследия он является неотъемлемой частью
охранного обязательства.

При отсутствии паспорта объекта культурного наследия в охранное обязательство
вносятся следующие сведения:

1. Сведения о наименовании объекта культурного наследия:

--

2. Сведения о времени возникновения или дате создания объекта культурного наследия,
датах основных изменений (перестроек) данного объекта и (или) датах связанных с ним
исторических событий:

--

3. Сведения о категории историко-культурного значения объекта культурного наследия:

федерального регионального муниципального значения
(нужное отметить знаком "V")

4. Сведения о виде объекта культурного наследия:

памятник ансамбль
(нужное отметить знаком "V")

5. Номер и дата принятия акта органа государственной власти о включении объекта культурного наследия в единый государственный реестр объектов культурного наследия (памятников истории и культуры) народов Российской Федерации:

6. Сведения о местонахождении объекта культурного наследия (адрес объекта или при его отсутствии описание местоположения объекта):

(Субъект Российской Федерации)

(населенный пункт)

улица д. корп./стр. помещение/квартира

иные сведения:

7. Сведения о границах территории объекта культурного наследия (для объектов археологического наследия прилагается графическое отражение границ на плане земельного участка, в границах которого он располагается):

8. Описание предмета охраны объекта культурного наследия:

9. Фотографическое (иное графическое) изображение объекта (на момент утверждения охранного обязательства):

Прилагается: изображений,
(указать количество)

согласно приложению № к настоящему охранному обязательству.

10. Сведения о наличии зон охраны данного объекта культурного наследия с указанием номера и даты принятия органом государственной власти акта об утверждении указанных зон либо информация о расположении данного объекта культурного наследия/земельного участка, в границах которого располагается объект археологического наследия, в границах зон охраны другого объекта культурного наследия:

--

11. Сведения о требованиях к осуществлению деятельности в границах территории объекта культурного наследия, включенного в единый государственный реестр объектов культурного наследия (памятников истории и культуры) народов Российской Федерации, об особом режиме использования земельного участка, в границах которого располагается объект археологического наследия, установленных статьей 5.1 Федерального закона от 25.06.2002 N 73-ФЗ "Об объектах культурного наследия (памятниках истории и культуры) народов Российской Федерации" (далее - Закон 73-ФЗ):

1) на территории памятника или ансамбля запрещаются строительство объектов капитального строительства и увеличение объемно-пространственных характеристик на территории памятника или ансамбля объектов капитального строительства; проведение земляных, строительных, мелиоративных и иных работ, за исключением работ по сохранению объекта культурного наследия или его отдельных элементов, сохранению историко-градостроительной или природной среды объекта культурного наследия;

2) на территории памятника, ансамбля разрешается ведение хозяйственной деятельности, не противоречащей требованиям обеспечения сохранности объекта культурного наследия и позволяющей обеспечить функционирование объекта культурного наследия в современных условиях;

3) в случае нахождения памятника или ансамбля на территории достопримечательного места подлежат также выполнению требования и ограничения, установленные в соответствии со статьей 5.1 Закона 73-ФЗ, для осуществления хозяйственной деятельности на территории достопримечательного места;

4) особый режим использования земельного участка, в границах которого располагается объект археологического наследия, предусматривает возможность проведения археологических полевых работ в порядке, установленном Законом 73-ФЗ, земляных, строительных, мелиоративных, хозяйственных работ, указанных в статье 30 Закона 73-ФЗ работ по использованию лесов и иных работ при условии обеспечения сохранности объекта археологического наследия, а также обеспечения доступа граждан к указанному объекту.

12. Иные сведения, предусмотренные Законом 73-ФЗ:

Действие охранного обязательства прекращается со дня принятия Правительством Российской Федерации решения об исключении объекта культурного наследия из реестра.
--

Сведения о местонахождении объекта культурного наследия (адрес объекта или при его отсутствии описание местоположения объекта): г. Санкт-Петербург, Невский проспект, дом 12, литера А (согласно выписке из Единого государственного реестра недвижимости от 13.07.2019 № 99/2019/272677551).

Раздел 2. Требования к сохранению объекта культурного наследия
(заполняется в соответствии со статьей 47.2 Закона 73-ФЗ)

13. Требования к сохранению объекта культурного наследия, включенного в единый государственный реестр объектов культурного наследия (памятников истории и культуры) народов Российской Федерации, предусматривают консервацию, ремонт, реставрацию объекта

культурного наследия, приспособление объекта культурного наследия для современного использования либо сочетание указанных мер.

Состав (перечень) и сроки (периодичность) проведения работ по сохранению объекта культурного наследия, в отношении которого утверждено охранное обязательство, определяются соответствующим органом охраны объектов культурного наследия:

Комитет по государственному контролю, использованию и охране памятников истории и культуры Санкт-Петербурга (далее - КГИОП)

(указать наименование органа охраны объектов культурного наследия, утвердившего охранные обязательства)

на основании акта технического состояния объекта культурного наследия, составленного в порядке, установленном пунктом 2 статьи 47.2 Закона 73-ФЗ.

14. Лицо (лица), указанное (указанные) в пункте 11 статьи 47.6 Закона 73-ФЗ, обязано (обязаны) обеспечить финансирование и организацию проведения научно-исследовательских, изыскательских, проектных работ, консервации, ремонта, реставрации и иных работ, направленных на обеспечение физической сохранности объекта культурного наследия и сохранение предмета охраны объекта культурного наследия, в порядке, установленном Законом 73-ФЗ.

В случае обнаружения при проведении работ по сохранению объекта культурного наследия объектов, обладающих признаками объекта культурного наследия, в том числе объектов археологического наследия, собственник или иной законный владелец обязан незамедлительно приостановить работы и направить в течение трех рабочих дней со дня их обнаружения заявление в письменной форме об указанных объектах в региональный орган охраны объектов культурного наследия:

КГИОП

(указать наименование соответствующего регионального органа охраны объектов культурного наследия. В случае если охранные обязательства утверждены не данным органом охраны, указать его полное наименование и почтовый адрес)

Дальнейшее взаимодействие с региональным органом охраны объектов культурного наследия собственник или иной законный владелец объекта культурного наследия обязан осуществлять в порядке, установленном статьей 36 Закона 73-ФЗ.

15. Работы по сохранению объекта культурного наследия должны организовываться собственником или иным законным владельцем объекта культурного наследия в соответствии с порядком, предусмотренным статьей 45 Закона 73-ФЗ.

16. Собственник (иной законный владелец) земельного участка, в границах которого расположен объект археологического наследия, обязан:

обеспечивать неизменность внешнего облика;

сохранять целостность, структуру объекта археологического наследия;

организовывать и финансировать спасательные археологические полевые работы на данном объекте археологического наследия в случае, предусмотренном статьей 40, и в порядке, установленном статьей 45.1 Закона 73-ФЗ.

Раздел 3. Требования к содержанию объекта культурного наследия (заполняется в соответствии со статьей 47.3 Закона 73-ФЗ)

17. При содержании и использовании объекта культурного наследия, включенного в единый государственный реестр объектов культурного наследия (памятников истории и

культуры) народов Российской Федерации, в целях поддержания в надлежащем техническом состоянии без ухудшения физического состояния и (или) изменения предмета охраны данного объекта культурного наследия лица, указанные в пункте 11 статьи 47.6 Закона 73-ФЗ, обязаны:

1) осуществлять расходы на содержание объекта культурного наследия и поддержание его в надлежащем техническом, санитарном и противопожарном состоянии;

2) не проводить работы, изменяющие предмет охраны объекта культурного наследия либо ухудшающие условия, необходимые для сохранности объекта культурного наследия;

3) не проводить работы, изменяющие облик, объемно-планировочные и конструктивные решения и структуры, интерьер объекта культурного наследия в случае, если предмет охраны объекта культурного наследия не определен;

4) соблюдать установленные статьей 5.1 Закона 73-ФЗ требования к осуществлению деятельности в границах территории объекта культурного наследия, особый режим использования земельного участка, водного объекта или его части, в границах которых располагается объект археологического наследия;

5) не использовать объект культурного наследия (за исключением оборудованных с учетом требований противопожарной безопасности объектов культурного наследия, предназначенных либо предназначавшихся для осуществления и (или) обеспечения указанных ниже видов хозяйственной деятельности, и помещений для хранения предметов религиозного назначения, включая свечи и лампадное масло):

под склады и объекты производства взрывчатых и огнеопасных материалов, предметов и веществ, загрязняющих интерьер объекта культурного наследия, его фасад, территорию и водные объекты и (или) имеющих вредные парогазообразные и иные выделения;

под объекты производства, имеющие оборудование, оказывающее динамическое и вибрационное воздействие на конструкции объекта культурного наследия, независимо от мощности данного оборудования;

под объекты производства и лаборатории, связанные с неблагоприятным для объекта культурного наследия температурно-влажностным режимом и применением химически активных веществ;

б) незамедлительно извещать:

КГИОП

(указать наименование органа охраны объектов культурного наследия, утвердившего охранное обязательство)

обо всех известных ему повреждениях, авариях или об иных обстоятельствах, причинивших вред объекту культурного наследия, включая объект археологического наследия, земельному участку в границах территории объекта культурного наследия или угрожающих причинением такого вреда, и безотлагательно принимать меры по предотвращению дальнейшего разрушения, в том числе проводить противоаварийные работы в порядке, установленном для проведения работ по сохранению объекта культурного наследия;

7) не допускать ухудшения состояния территории объекта культурного наследия, включенного в единый государственный реестр объектов культурного наследия (памятников истории и культуры) народов Российской Федерации, поддерживать территорию объекта культурного наследия в благоустроенном состоянии.

18. Собственник жилого помещения, являющегося объектом культурного наследия или частью такого объекта, обязан выполнять требования к сохранению объекта культурного наследия в части, предусматривающей обеспечение поддержания объекта культурного наследия или части объекта культурного наследия в надлежащем техническом состоянии без ухудшения физического состояния и изменения предмета охраны объекта культурного наследия.

19. В случае обнаружения при проведении работ на земельном участке в границах территории объекта культурного наследия объектов, либо на земельном участке, в границах

которого располагается объект археологического наследия, объектов, обладающих признаками объекта культурного наследия, лица, указанные в пункте 11 статьи 47.6 Закона 73-ФЗ, осуществляют действия, предусмотренные подпунктом 2 пункта 3 статьи 47.2 Закона 73-ФЗ.

20. В случае если содержание или использование объекта культурного наследия, включенного в единый государственный реестр объектов культурного наследия (памятников истории и культуры) народов Российской Федерации, а также земельного участка, в границах которого располагается объект археологического наследия, может привести к ухудшению состояния данного объекта культурного наследия и (или) предмета охраны данного объекта культурного наследия, в предписании, направляемом

КГИОП

(указать наименование органа охраны объектов культурного наследия, утвердившего охранное обязательство)

собственнику или иному законному владельцу объекта культурного наследия, устанавливаются следующие требования:

1) к видам хозяйственной деятельности с использованием объекта культурного наследия, включенного в реестр, земельного участка, в границах которого располагается объект археологического наследия, либо к видам хозяйственной деятельности, оказывающим воздействие на указанные объекты, в том числе ограничение хозяйственной деятельности;

2) к использованию объекта культурного наследия, включенного в реестр, земельного участка, в границах которого располагается объект археологического наследия, при осуществлении хозяйственной деятельности, предусматривающие в том числе ограничение технических и иных параметров воздействия на объект культурного наследия;

3) к благоустройству в границах территории объекта культурного наследия, включенного в реестр, земельного участка, в границах которого располагается объект археологического наследия.

Раздел 4. Требования к обеспечению доступа граждан
Российской Федерации, иностранных граждан и лиц без гражданства
к объекту культурного наследия, включенному в реестр
(заполняется в соответствии со статьей 47.4 Закона 73-ФЗ)

21. Условия доступа к объекту культурного наследия, включенному в реестр (периодичность, длительность и иные характеристики доступа), устанавливаются соответствующим органом охраны объектов культурного наследия, определенным пунктом 7 статьи 47.6 Закона 73-ФЗ, с учетом мнения собственника или иного законного владельца такого объекта, а также с учетом вида объекта культурного наследия, включенного в реестр, категории его историко-культурного значения, предмета охраны, физического состояния объекта культурного наследия, требований к его сохранению, характера современного использования данного объекта культурного наследия, включенного в реестр.

Условия доступа к объектам культурного наследия, включенным в реестр, используемым в качестве жилых помещений, а также к объектам культурного наследия религиозного назначения, включенным в реестр, устанавливаются соответствующим органом охраны объектов культурного наследия по согласованию с собственниками или иными законными владельцами этих объектов культурного наследия.

При определении условий доступа к памятникам или ансамблям религиозного назначения учитываются требования к внешнему виду и поведению лиц, находящихся в границах территорий указанных объектов культурного наследия религиозного назначения, соответствующие внутренним установлениям религиозной организации, если такие установления не противоречат законодательству Российской Федерации.

В случае, если интерьер объекта культурного наследия не относится к предмету охраны

объекта культурного наследия, требование к обеспечению доступа во внутренние помещения объекта культурного наследия, включенного в реестр, не может быть установлено.

Условия доступа к объектам культурного наследия, расположенным на территории Российской Федерации и предоставленным в соответствии с международными договорами Российской Федерации дипломатическим представительствам и консульским учреждениям иностранных государств в Российской Федерации, международным организациям, а также к объектам культурного наследия, находящимся в собственности иностранных государств и международных организаций, устанавливаются в соответствии с международными договорами Российской Федерации.

Физические и юридические лица, проводящие археологические полевые работы, имеют право доступа к объектам археологического наследия, археологические полевые работы на которых предусмотрены разрешением (открытым листом) на проведение археологических полевых работ. Физическим и юридическим лицам, проводящим археологические полевые работы, в целях проведения указанных работ собственниками и (или) пользователями земельных участков, в границах которых расположены объекты археологического наследия, должен быть обеспечен доступ к земельным участкам, участкам водных объектов, участкам лесного фонда, на территорию, определенную разрешением (открытым листом) на проведение археологических полевых работ.

Обеспечить доступ гражданам Российской Федерации, иностранным гражданам и лицам без гражданства во внутренние помещения объекта культурного наследия и к объекту культурного наследия в Международный день памятников и исторических мест, а именно 18 (восемнадцатого) апреля ежегодно, в соответствии с внутренним распорядком, установленным собственником или законным владельцем объекта культурного наследия.

Раздел 5. Требования к размещению наружной рекламы
на объектах культурного наследия, их территориях
(заполняется в случаях, определенных подпунктом 4 пункта 2 статьи 47.6 Закона 73-ФЗ)

22. Требования к размещению наружной рекламы:

Не допускается распространение наружной рекламы на объектах культурного наследия, включенных в единый государственный реестр объектов культурного наследия (памятников истории и культуры) народов Российской Федерации, а также на их территориях, за исключением достопримечательных мест.

Запрет или ограничение распространения наружной рекламы на объектах культурного наследия, находящихся в границах достопримечательного места и включенных в единый государственный реестр объектов культурного наследия (памятников истории и культуры) народов Российской Федерации, а также требования к ее распространению устанавливаются соответствующим органом охраны объектов культурного наследия, определенным пунктом 7 статьи 47.6 Закона 73-ФЗ, и вносятся в правила землепользования и застройки, разработанные в соответствии с Градостроительным кодексом Российской Федерации.

Указанные требования не применяются в отношении распространения на объектах культурного наследия, их территориях наружной рекламы, содержащей исключительно информацию о проведении на объектах культурного наследия, их территориях театрально-зрелищных, культурно-просветительных и зрелищно-развлекательных мероприятий или исключительно информацию об указанных мероприятиях с одновременным упоминанием об определенном лице как о спонсоре конкретного мероприятия при условии, если такому упоминанию отведено не более чем десять процентов рекламной площади (пространства). В таком случае актом соответствующего органа охраны объектов культурного наследия устанавливаются требования к размещению наружной рекламы на данном объекте культурного наследия (либо его территории), включая место (места) ее возможного размещения, требования к внешнему виду, цветовым решениям, способам крепления.

Раздел 6. Иные обязанности лица (лиц), указанного (указанных) в пункте 11 статьи 47.6 Федерального закона от 25.06.2002 N 73-ФЗ "Об объектах культурного наследия (памятниках истории и культуры) народов Российской Федерации"

23. Для лица (лиц), указанного (указанных) в пункте 11 статьи 47.6 Закона 73-ФЗ, устанавливаются обязанности:

1) по финансированию мероприятий, обеспечивающих выполнение требований в отношении объекта культурного наследия, включенного в реестр, установленных статьями 47.2 - 47.4 Закона 73-ФЗ;

2) по соблюдению требований к осуществлению деятельности в границах территории объекта культурного наследия, включенного в реестр, либо особого режима использования земельного участка, в границах которого располагается объект археологического наследия, установленных статьей 5.1 Закона 73-ФЗ.

24. Собственник, иной законный владелец, пользователи объекта культурного наследия, земельного участка, в границах которого располагается объект археологического наследия (в случае, указанном в пункте 11 статьи 47.6 Закона 73-ФЗ), а также все лица, привлеченные ими к проведению работ по сохранению (содержанию) объекта культурного наследия, обязаны соблюдать требования, запреты и ограничения, установленные законодательством об охране объектов культурного наследия.

25. Дополнительные требования в отношении объекта культурного наследия:

1) Выполнить работы по сохранению объекта культурного наследия, определенные КГИОП на основании акта технического состояния объекта культурного наследия, составленного в порядке, установленном пунктом 2 статьи 47.2 Закона 73-ФЗ:

№ п/п	Наименование работ	Сроки выполнения	Примечание
1	На основании задания и разрешения КГИОП выполнить работы по ремонту интерьеров в пом. № 3-Н (52) (в том числе устранению протечек) объекта культурного наследия.	В течение 36 месяцев со дня утверждения охранного обязательства актом КГИОП	
2	На основании задания и разрешения КГИОП выполнить работы по ремонту территории объекта культурного наследия.	В течение 24 месяцев со дня утверждения охранного обязательства актом КГИОП	

2) Выполнить следующие мероприятия по установке информационных надписей и обозначений на объекте культурного наследия:

№ п/п	Наименование мероприятий	Сроки выполнения	Примечание
1	В установленном порядке обеспечить установку на объекте культурного наследия информационных надписей и обозначений.	В течение 36 месяцев со дня утверждения охранного обязательства актом КГИОП	

3) Осуществлять размещение дополнительного оборудования и дополнительных элементов, переоборудование и переустройство на объекте культурного наследия, его территории, в соответствии с порядком, установленным законодательством Российской Федерации и Санкт-Петербурга, предусматривающим получение согласования с КГИОП.

4) Не допускать уничтожения или повреждения объекта культурного наследия, а также

действий, создающих угрозу уничтожения, повреждения объекта культурного наследия или причинения ему иного вреда.

5) Обеспечивать условия, препятствующие уничтожению, повреждению объекта культурного наследия или его территории со стороны третьих лиц, не являющихся собственником (законным владельцем) объекта культурного наследия или его части.

6) Проводить обследование технического состояния объекта культурного наследия и территории не реже одного раза в пять лет.

Выводы и рекомендации обследований представлять в КГИОП на согласование.

7) Исполнять требования предписаний КГИОП об устранении нарушений законодательства в области сохранения и использования объекта культурного наследия и обеспечении сохранности объекта культурного наследия в установленные в них сроки.

8) Безвозмездно предоставлять должностным лицам КГИОП информацию и документы по вопросам охраны объекта культурного наследия (в том числе, касающуюся вопросов обеспечения сохранности и содержания объекта культурного наследия и его территории).

9) Обеспечить условия соответствия объекта культурного наследия требованиям пожарной безопасности в соответствии с действующим законодательством исходя из требований по сохранению облика, интерьера и предмета охраны объекта культурного наследия, в том числе при необходимости обеспечить разработку специальных технических условий, отражающих специфику обеспечения их пожарной безопасности и содержащих комплекс необходимых инженерно-технических и организационных мероприятий по обеспечению пожарной безопасности.

10) Собственник (иной законный владелец) объекта культурного наследия обязан беспрепятственно по предъявлению служебного удостоверения и копии приказа (распоряжения) руководителя (заместителя руководителя) КГИОП о назначении проверки, либо задания КГИОП обеспечивать доступ должностных лиц КГИОП, уполномоченных на осуществление государственного надзора за состоянием, содержанием, сохранением, использованием, популяризацией и государственной охраной объектов культурного наследия к объекту культурного наследия, для посещения и обследования используемых указанными лицами при осуществлении хозяйственной и иной деятельности территории, зданий, производственных, хозяйственных и иных нежилых помещений, строений, сооружений, являющихся объектами культурного наследия либо находящиеся в зонах охраны таких объектов, земельных участков, на которых такие объекты расположены либо которые находятся в зонах охраны таких объектов, а с согласия собственников жилые помещения, являющиеся объектами культурного наследия, в целях проведения исследований, испытаний, измерений, расследований, экспертизы и других мероприятий по контролю.

11) Направлять в КГИОП, ежегодно в срок не позднее 1 июля года, следующего за отчетным, уведомление о выполнении требований охранного обязательства.

12) Учреждениям и организациям, предоставляющим услуги населению, выполнять в соответствии с законодательством Российской Федерации требования по обеспечению доступа к объекту культурного наследия инвалидов, которые включают, в том числе, следующие условия доступности объектов культурного наследия для инвалидов:

1. обеспечение возможности самостоятельного передвижения по территории объекта культурного наследия, обеспечение возможности входа и выхода из объекта культурного наследия, в том числе с использованием кресел-колясок, специальных подъемных устройств, возможности кратковременного отдыха в сидячем положении при нахождении на объекте культурного наследия, а также надлежащее размещение оборудования и носителей информации, используемых для обеспечения доступности объектов для инвалидов с учетом ограничений их жизнедеятельности;
2. дублирование текстовых сообщений голосовыми сообщениями, оснащение объекта культурного наследия знаками, выполненными рельефно-точечным шрифтом Брайля;
3. сопровождение инвалидов, имеющих стойкие расстройства функции зрения и самостоятельного передвижения;

4. обеспечение условий для ознакомления с надписями, знаками и иной текстовой и графической информацией, допуск тифлосурдопереводчика;
5. допуск собаки-проводника при наличии документа, подтверждающего специальное обучение собаки-проводника, выдаваемого в установленном порядке;
6. дублирование голосовой информации текстовой информацией, надписями и (или) световыми сигналами, допуск сурдопереводчика;
7. оказание помощи инвалидам в преодолении барьеров, мешающих ознакомлению с объектами культурного наследия (памятниками истории и культуры) народов Российской Федерации наравне с другими лицами.

Объем и содержание мер, обеспечивающих доступность для инвалидов объектов культурного наследия, определяется собственником (пользователем) объекта культурного наследия с учетом установленного порядка.

В целях обеспечения сохранности объекта культурного наследия в его исторической среде нормы установленного порядка применяются с учетом требований по сохранению объекта культурного наследия, предусмотренных Законом 73-ФЗ.

В случаях, когда обеспечение доступности для инвалидов объекта культурного наследия невозможно или может препятствовать соблюдению требований, обеспечивающих состояние сохранности и сохранение объекта культурного наследия, привести к изменению его особенностей, составляющих предмет охраны, собственником (пользователем) объекта культурного наследия предусматривается доступность объекта культурного наследия в дистанционном режиме посредством создания и развития в информационно-телекоммуникационной сети «Интернет» интернет-ресурса об объекте культурного наследия и обеспечения доступа к нему инвалидов, в том числе создание и адаптация интернет-ресурса для слабовидящих.

Приложение:

1. Паспорт объекта культурного наследия регионального значения "Дом фирмы "Юнкер и Ко" (с дворовыми флигелями)" от 22.10.2019
2. План границ территории объекта культурного наследия регионального значения "Дом фирмы "И.В. Юнкер и Ко" (с дворовыми флигелями)", утвержденный КГИОП 27.07.2005
3. Предмет охраны объекта культурного наследия регионального значения "Дом фирмы "Юнкер и Ко" (с дворовыми флигелями)", определенной распоряжением КГИОП от 25.07.2013 № 10-351
4. Фотографическое изображение объекта культурного наследия регионального значения "Дом фирмы "Юнкер и Ко" (с дворовыми флигелями)" на момент утверждения охранного обязательства

Утверждено
приказом Министерства культуры
Российской Федерации
от 2 июля 2015 г. № 1906

Экземпляр № 1

781510261450005

Регистрационный номер объекта культурного
наследия в едином государственном реестре
объектов культурного наследия (памятников
истории и культуры) народов Российской Федерации

ПАСПОРТ ОБЪЕКТА КУЛЬТУРНОГО НАСЛЕДИЯ

Фотографическое изображение объекта культурного наследия,
за исключением отдельных объектов археологического наследия,
фотографическое изображение которых вносится на основании решения
соответствующего органа охраны объектов культурного наследия



15.10.2019
Дата съемки (число,месяц,год)

1. Сведения о наименовании объекта культурного наследия

Дом фирмы "Юнкер и Ко" (с дворовыми флигелями)

2. Сведения о времени возникновения или дате создания объекта культурного наследия, датах основных изменений (перестроек) данного объекта и (или) датах связанных с ним исторических событий

1910 г.

3. Сведения о категории историко-культурного значения объекта культурного наследия

Федерального значения	Регионального значения	Местного (муниципального значения)
	+	

4. Сведения о виде объекта культурного наследия

Памятник	Ансамбль	Достопримечательное место
+		

5. Номер и дата принятия органом государственной власти решения о включении объекта культурного наследия в единый государственный реестр объектов культурного наследия (памятников истории и культуры) народов Российской Федерации

- Закон Санкт-Петербурга "Об объявлении охраняемыми памятниками истории и культуры местного значения" (приложение 1, № 39) № 141/47 от 02.07.1997 г.

6. Сведения о местонахождении объекта культурного наследия (адрес объекта или при его отсутствии описание местоположения объекта)

г. Санкт-Петербург, Невский проспект, дом 12, литера А

7. Сведения о границах территории объекта культурного наследия, включенного в единый государственный реестр объектов культурного наследия (памятников истории и культуры) народов Российской Федерации

- План границ территории объекта культурного наследия регионального значения "Дом фирмы "Юнкер и Ко" (с дворовыми флигелями)" от 27.07.2005 г.

8. Описание предмета охраны объекта культурного наследия

Объемно-пространственное решение: исторические габариты и конфигурация «п-образного» в плане пятиэтажного здания на подвалах, с прямоугольным в плане внутренним двором и двумя прямоугольными в плане трехэтажными дворовыми флигелями; два прямоугольных в плане ризалита южного лицевого фасада; воротный проезд: местоположение (южный лицевой фасад), его конфигурация («г-образный» в плане с прямой перемышкой), габариты; два вальмовых и один многогранный световые фонари – местоположение, существующая высотная отметка; историческая форма, габариты и конфигурация скатных крыш со слуховыми окнами; существующая высотная отметка конька здания\ Конструктивная система: фундаменты, наружные и внутренние капитальные стены (кирпичные); исторические отметки междуэтажных перекрытий; исторические лестницы: лестничные клетки и вестибюли, их объемно – планировочное решение; парадная лестница* (Л-1): местоположение (вход организован из верхнего уровня вестибюля); тип (трехмаршевая), конструкции (на косоурах), габариты, материал ступеней (мрамор); ограждение лестницы: местоположение, габариты, материал (металл, деревянные поручни), техника исполнения (литье), рисунок (решетка из прямоугольных в сечении, перекрещенных прутьев); (*лестничные марши и столбы ограждения парадной лестницы - воссозданы). переход между уровнями вестибюля в двенадцать ступеней с кольцами ковродержателей: местоположение, конфигурация, габариты; материал облицовки ступеней (белый мрамор); служебная лестница (Л-2): местоположение, тип (четырёхмаршевая), конструкция (марши на металлических косоурах), габариты, материал ступеней (лещадная плита); ограждение лестницы: материал (металл), техника исполнения (литье), рисунок (вертикальные прутья с горизонтальными перехватами), деревянные профилированные поручни; деревянная лестница (Л-3): местоположение, тип (двухмаршевая с полувинтовым маршем на уровне третьего этажа), конструкция, габариты, материал ступеней (массив дуба); плоское перекрытие обшито деревянными филленчатыми панелями; ограждение лестницы: материал (дуб массив), техника исполнения (резьба), рисунок (вертикальные круглые в сечении стойки, обшитые латунью, под профилированным поручнем, между четырьмя парапетными тумбами с канелированным основанием). Объёмно-планировочное решение: историческое объемно-планировочное решение в габаритах капитальных стен, в том числе габариты помещений с художественно-декоративной отделкой. Архитектурно-художественное решение фасадов: западный, частично восточный и северный фасады основного объема - брандмауэрные стены; южный, лицевой фасад решен в приемах неоклассицизма; его пятичастная центральная часть, выделенная большим ордером, незначительно заглублена относительно двух крайних, образующих ризалиты с воротным проемом и входным порталом в основаниях; третий и четвертый этажи центральной части фасада объединены шестью каннелированными полуколоннами композитного ордера, с высокими пьедесталами, на каменных кронштейнах, декорированных листьями аканта, завершенные скульптурными женскими фигурами в уровне пятого этажа; в основании композиции центральной части фасада, в уровне первого-второго этажей, монументальные пилоны; активно выступающая плита венчающего карниза и прямой аттик-парапет над ней, украшенный рельефами, раскрепованы на ризалитах; композиционный прием предполагает доминирование площади стекла над площадью камня: широкие витринные окна первого этажа, широкие, прямоугольные оконные проемы второго - четвертого этажей трехчастные, разделены узкими каменными импостами; каждый проем пятого этажа представляет собой триаду окон с полуциркульным завершением; материал и характер отделки цоколя: облицован плитами красного гранита; материал и характер отделки фасада: плиты красного гранита, в уровне пятого этажа - квадратный руст; оформление воротного проезда: фланкирован уплощенными лопатками, несущими антаблемент, состоящий из профилированного карниза большого выноса, гладкого фриза и профилированного архитрава; заполнение воротного проезда: двустворчатое, металлическое, кованое, рисунок: нижняя часть - глухая, декорирована филленками; центральная часть - круглые в сечении вертикальные стойки, завершенные шишечками, объединены фризом из перекрещивающихся прутьев, каждая створка декорирована композицией из трех лавровых венков в фигурной рамке с пальметками; верхняя часть ажурная, состоящая из перекрещивающихся окружностей, декорирована полосой меандра и наверху в виде пальметки с завитками; исторический дверной проем восточного ризалита южного лицевого фасада: местоположение, конфигурация (прямоугольный), габариты; оформление: центральная часть проема фланкирована двумя колоннами композитного ордера из красного гранита с металлическими капителями; историческое заполнение дверного проема: дверь - полусветлая, четырехстворчатая, с боковыми нестворными частями и прямоугольной фрамугой мелкой расстекловки с витражным

заполнением фацетированным стеклом в латунной оплетке; центральная часть – двустворчатая, полусветлая, с глухими нижними филенками, обшитыми листовой медью и остекленными верхними, мелкой расстекловки с переплетом геометрического рисунка (фацетированное стекло свинцово - паечная протяжка); ручки-скобы*: горизонтальные, граненые, медные, на ширину створки; (* утрачены); пороги из листовой стали; исторические оконные проемы: местоположение, конфигурация (прямоугольные, трехчастные витринные оконные проемы первого этажа, прямоугольные оконные проемы второго - четвертого этажа, в уровне пятого этажа - имеют полуциркульное завершение); четыре металлических, кованых флагодержателя, рисунок: стилизованные растительные элементы; оформление оконных проемов: в уровне третьего - четвертого этажей широкие оконные проемы разделены гранитными импостами с кариатидами; оконные проемы пятого этажа декорированы замковыми камнями клинчатой формы; заполнения оконных проемов: цвет, материал (дерево), исторический рисунок расстекловки, исторические заполнения полуциркульных фрамуг - стекла с фацетом; межэтажные профилированные раскрепованные тяги, в том числе с поясками ионик; широкий фриз, декорированный филенчатыми панелями, обрамленными стилизованными листьями; венчающий профилированный карниз с сухариками; аттиковая стенка центральной части фасада, декорированная рельефными композициями; аттиковые стенки ризалитов; дворовые фасады*: материал и характер отделки фасадов: гладкая штукатурка; оконные проемы третьего - пятого этажей: их местоположение, конфигурация (прямоугольные), габариты; оформление оконных проемов: плоские наличники простого профиля; исторические заполнения оконных проемов: цвет, материал (дерево), рисунок расстекловки; оконный проем, освещающий лестничные площадки и вестибюли парадной лестницы: местоположение (южный дворовый фасад), конфигурация (с лучковой перемычкой), габариты; историческое заполнение оконного проема, стекла с фацетом, материал, цвет, рисунок расстекловки; простой профилированный венчающий карниз (* в 1990-е годы внутренний двор в уровне второго этажа был перекрыт и устроен пирамидальный четырехгранный световой фонарь) Декоративно-художественное оформление интерьеров, предметы декоративно-прикладного искусства: декоративно-художественное оформление тамбура и нижнего уровня вестибюля: историческое заполнение дверного проема - внутренняя дверь тамбура - полусветлая, четырехстворчатая, с боковыми нестворными частями и прямоугольной фрамугой мелкой расстекловки с витражным заполнением фацетированным стеклом в латунной оплетке; центральная часть – двустворчатая, полусветлая, с глухими нижними филенками, обшитыми листовой медью и остекленными верхними, мелкой расстекловки фацетированными стеклами с переплетом геометрического рисунка; пороги из листовой стали; ручки-скобы: горизонтальные, граненые, медные, на ширину створки - утрачены; пол тамбура, вестибюля и площадок парадной лестницы - облицован плитами светло-серого мрамора; нижняя часть стен вестибюля облицована плитами светло-серого мрамора; потолок тамбура и вестибюля декорирован полосой лепного орнамента из листьев аканта и бус; декоративно-художественное оформление круглого в плане тамбура: расположенная в верхнем уровне вестибюля дверь - «вертушка» из четырех соединенных крестом остекленных створок со сквозными медными решетками геометрического рисунка в нижней части; стенки конструкции выполнены в виде двух выгнутых створок, соединенных с торцами проема узкими, аналогичными створками; перекрытие конструкции выполнено в виде круглого металлического профилированного барабана с подшипниковым стержнем в центре); ограждение лифтовой шахты: свободно располагается в пролете парадной лестницы, прямоугольное в плане, выполнено из фацетированных стекол геометрического рисунка, закрепленных на металлической раме-каркасе, габариты; конструкция, скрывавшая исторический подъемный механизм: расположена на площадке парадной лестницы в уровне первого этажа, за ограждением лифтовой шахты, прямоугольная в плане, габариты, рисунок: «морозный узор», материал и техника исполнения - идентичны ограждению лифтовой шахты; мраморный фриз в нижней части стен лестничных площадок и маршей парадной лестницы; лепной декор плафона потолка лестничной площадки пятого этажа: карниз с сухариками, декорированными листьями аканта, поясами ионик и листьев аканта; оконные проемы лестничных площадок: местоположение, конфигурация (прямоугольные и прямоугольные с трапециевидными боковыми частями фрамуги), габариты; исторические заполнения оконных проемов: местоположение, тип (одно, двух и трехстворчатые с фрамугами), рисунок расстекловки (прямоугольная мелкая расстекловка, многофигурная расстекловка с фацетными стеклами рисунка «мороз», свинцово – паечная протяжка); подоконники из светло-серого мрамора (частично утрачены - воссозданы); дверь, ведущая в коридор, выходящий во двор - представляет собой часть остекленной перегородки, однопольная с фацетной мелкой расстекловкой геометрического рисунка, в металлической раме; оконные проемы, выходящие во двор: местоположение, конфигурация (прямоугольные и прямоугольное с лучковой

перемычкой), габариты; историческая фурнитура окон, выходящих во внутренний двор: местоположение, материал (белый металл), конструкция (стержни, ручки поворотные, орнаментированные), техника исполнения (литье); исторические заполнения оконных проемов: материал (дерево), цвет, исторический рисунок расстекловки; подоконники из светло-серого мрамора (частично утрачены - воссозданы); двери, ведущие из верхнего уровня вестибюля в помещение ЗН(11) первого этажа: местоположение, тип (полусветлые, четырехстворчатые, с узкими боковыми нестворными частями и прямоугольной фрамугой, нижняя часть - глухая, обшита листовой медью; фрамуга и все четыре сворки мелкой расстекловки с переплетом геометрического рисунка с витражным заполнением (фацетированное стекло с узором «мороз», свинцово - паечная протяжка); в помещениях ЗН(1,2,3,5,20,23,28) – колонны композитного ордера с каменными фустами, металлическими (?) капителями и базами, обитыми листами латуни; исторические заполнения дверных проемов, ведущих в помещения: ЗН(4,31,33,16,58,86,85,77,78,81), 5Н, 4Н,8Н,9Н: материал (дерево), тип (двустворчатые, филенчатые, глухие), металлические ручки (частично утрачены, воссозданы); исторические заполнения дверных проемов, ведущих в помещения: ЗН(69,32,79,82): материал (дерево), тип (одностворчатые), филенчатые, глухие), металлические ручки (частично утрачены, воссозданы); историческое заполнение дверного проема ведущего в помещение ЗН(67): местоположение, тип (двустворчатая, мелкая расстекловка с переплетом геометрического рисунка с витражным заполнением (фацетированное стекло с узором «мороз», свинцово – паечная протяжка); в помещении ЗН(31): дверь - полусветлая, трехстворчатая, с узкими боковыми нестворными частями, нижние филенки - глухие, верхние – мелкой расстекловки с переплетом геометрического рисунка с витражным заполнением (фацетированное стекло с узором «мороз», свинцово – паечная протяжка); на стенах – деревянные филенчатые панели, завершенные профилированным карнизом на каннелированных резных кронштейнах; в помещении ЗН(81): деревянные филенчатые стеновые панели с декоративными вставками в виде каннелированных пилястр, двухъярусные встроенные шкафы, нижний ярус - с двустворчатыми дверьми, верхний - открытые полки; исторические заполнения оконных проемов, обращенных к Невскому проспекту: материал (дерево) и цвет заполнения, исторический рисунок расстекловки, стекла фрамуг с фацетом; историческая* фурнитура окон, выходящих на Невский проспект: местоположение, материал (латунь), конструкция (стержни фигурные, ручки поворотные), техника исполнения (литье); (* частично утрачена - утраты восстановлены); подоконники из светло-серого мрамора (частично утрачены - воссозданы); декоративно-художественное оформление центрального зала ЗН(52): оштукатуренный потолок, оформленный витражами геометрического рисунка из матового стекла с металлическими перемычками; лепной антаблемент, состоящий из профилированного архитрава, фриза, декорированного рельефными композициями из лавровых венков, розеток и стилизованных растительных элементов, и карниза большого выноса с кессонами, декорированными розетками, поясками иоников и листьев аканта, с сухариками, декорированными стилизованными растительными элементами; Предметы ДПИ: фонарь-люстра на пять светоточек (четыре шаровидных угловых плафона матового стекла и один центральный квадратный), в сквозном прямоугольном металлическом футляре с орнаментом «римская решетка»; цилиндрический латунный светильник на одну светоточку на каннелированном дубовом основании, плафон в форме шишечки матового стекла.

- Распоряжение КГИОП "Об определении предмета охраны объекта культурного наследия регионального значения "Дом фирмы "Юнкер и Ко" (с дворовыми флигелями)" № 10-351 от 25.07.2013 г.

9. Сведения о наличии зон охраны данного объекта культурного наследия с указанием номера и даты принятия органом государственной власти акта об утверждении указанных зон либо информация о расположении данного объекта культурного наследия в границах зон охраны иного объекта культурного наследия

- Закон Санкт-Петербурга "О границах объединенных зон охраны объектов культурного наследия, расположенных на территории Санкт-Петербурга, режимах использования земель и требованиях к градостроительным регламентам в границах указанных зон" № 820-7 от 19.01.2009 г.

Всего в паспорте листов

6

Уполномоченное должностное лицо органа охраны объектов культурного наследия

Заместитель председателя КГИОП – начальник Управления организационного обеспечения, популяризации и государственного учета объектов культурного наследия		Г.Р. Аганова
должность	ПОДПИСЬ	инициалы, фамилия

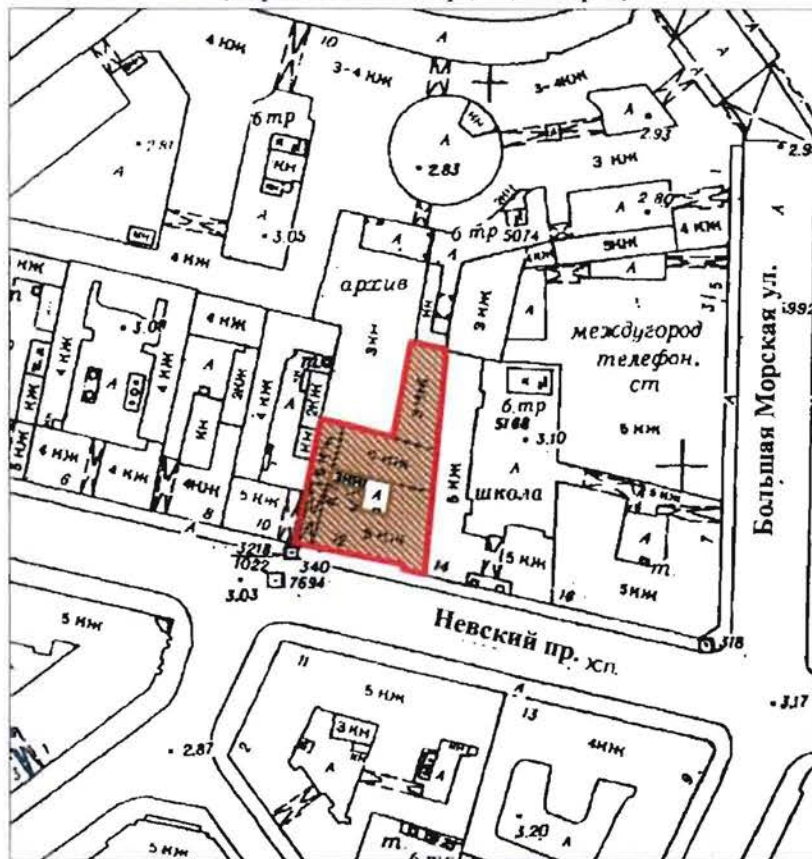


22. 10. 2019

Дата оформления паспорта
(число, месяц, год)



**План границ территории
объекта культурного наследия
регионального значения
"Дом фирмы "И.В. Юнкер и Ко"
(с дворовыми флигелями)"**

г. Санкт-Петербург, Невский пр., 12
(Адрес: Невский пр., 12, литер А)



Масштаб 1:2000

УСЛОВНЫЕ ОБОЗНАЧЕНИЯ

-  граница территории объекта культурного наследия регионального значения
-  объект культурного наследия регионального значения

Предмет охраны
объекта культурного наследия регионального значения «Дом фирмы «Юнкер и Ко»
(с дворовыми флигелями)».
расположенного по адресу: Санкт-Петербург, Невский пр., д. 12, литера А.

№ п п	Видовая принадлежность предмета охраны	Предмет охраны	Фотофиксация
1	2	3	4
1	<p>Объемно-пространственное решение:</p>	<p>исторические габариты и конфигурация «п-образного» в плане пятиэтажного здания на подвалах, с прямоугольным в плане внутренним двором и двумя прямоугольными в плане трехэтажными дворовыми флигелями:</p> <p>два прямоугольных в плане ризалита южного лицевого фасада:</p> <p>воротный проезд: местоположение (южный лицевой фасад), его конфигурация («г-образный» в плане с прямой перемычкой), габариты;</p> <p>два вальмовых и один многогранный световые фонари – местоположение, существующая высотная отметка;</p> <p>историческая форма, габариты и конфигурация скатных крыш со слуховыми окнами;</p> <p>существующая высотная отметка конька здания;</p>	  
2	<p>Конструктивная система:</p>	<p>фундаменты, наружные и внутренние капитальные стены (кирпичные);</p> <p>исторические отметки междуэтажных перекрытий;</p>	

исторические лестницы:

лестничные клетки и вестибюли, их
объемно – планировочное решение;

парадная лестница* (Л-1):

местоположение (вход организован из
верхнего уровня вестибюля);
тип (трехмаршевая).
конструкции (на косоурах),
габариты,
материал ступеней (мрамор);

ограждение лестницы:

местоположение, габариты, материал
(металл, деревянные поручни),
техника исполнения (литье), рисунок
(решетка из прямоугольных в сечении,
перекрещенных прутьев):

(*лестничные марши и столбы
ограждения парадной лестницы -
воссозданы):

переход между уровнями вестибюля
в двенадцать ступеней с кольцами
ковродержателей:

местоположение, конфигурация,
габариты;

материал облицовки ступеней (белый
мрамор):



служебная лестница (Л-2):

местоположение.

тип (четырёхмаршевая), конструкция (марши на металлических косоурах), габариты.

материал ступеней (лещадная плита):

ограждение лестницы:

материал (металл).

техника исполнения (литье).

рисунок (вертикальные прутья с горизонтальными перехватами),

деревянные профилированные поручни:



деревянная лестница (Л-3):

местоположение.

тип (двухмаршевая с полувинтовым маршем на уровне третьего этажа), конструкция, габариты,

материал ступеней (массив дуба):

плоское перекрытие обшито деревянными филленчатыми панелями:

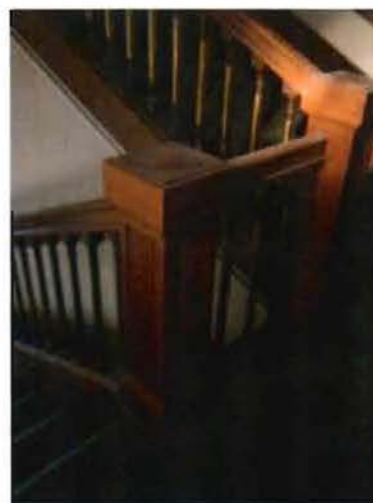





ограждение лестницы:

материал (дуб массив).

техника исполнения (резьба).

рисунок (вертикальные круглые в сечении стойки, обшитые латунью, под профилированным поручнем, между четырьмя парапетными тумбами с канелированным основанием):



3	Объемно-планировочное решение:	историческое объемно-планировочное решение в габаритах капитальных стен, в том числе габариты помещений с художественно-декоративной отделкой.	
4	Архитектурно-художественное решение фасадов:	<p>западный, частично восточный и северный фасады основного объема - брандмауэрные стены:</p> <p>южный, лицевой фасад решен в приемах неоклассицизма:</p> <p>его пятичастная центральная часть, выделенная большим ордером, незначительно заглублена относительно двух крайних, образующих ризалиты с воротным проемом и входным порталом в основаниях;</p> <p>третий и четвертый этажи центральной части фасада объединены шестью каннелированными полуколоннами композитного ордера, с высокими пьедесталами, на каменных кронштейнах, декорированных листьями аканта, завершенные скульптурными женскими фигурами в уровне пятого этажа;</p> <p>в основании композиции центральной части фасада, в уровне первого-второго этажей, монументальные пилоны;</p> <p>активно выступающая плита венчающего карниза и прямой аттик-парапет над ней, украшенный рельефами, раскрепованы на ризалитах:</p> <p>композиционный прием предполагает доминирование площади стекла над площадью камня: широкие витринные окна первого этажа, широкие, прямоугольные оконные проемы второго - четвертого этажей трехчастные, разделены узкими каменными импостами;</p> <p>каждый проем пятого этажа представляет собой триаду окон с полуциркульным завершением:</p>	  

материал и характер отделки цоколя:
облицован плитами красного гранита:

материал и характер отделки фасада:
плиты красного гранита, в уровне
пятого этажа - квадратный руст:



оформление воротного проезда:
фланкирован уплощенными
лопатками, несущими антаблемент,
состоящий из профилированного
карниза большого выноса, гладкого
фриза и профилированного архитрава:
заполнение воротного проезда:
двустворчатое, металлическое,
кованое, рисунок:

нижняя часть - глухая, декорирована
филенками;

центральная часть - круглые в
сечении вертикальные стойки,
завершенные шишечками,
объединены фризом из
перекрещивающихся прутьев, каждая
створка декорирована композицией
из трех лавровых венков в фигурной
рамке с пальметками;

верхняя часть ажурная, состоящая из
перекрещивающихся окружностей,
декорирована полосой меандра и
навершием в виде пальметки с
завитками:



исторический дверной проем
восточного ризалита южного
лицевого фасада:

местоположение, конфигурация
(прямоугольный), габариты:

оформление:

центральная часть проема
фланкирована двумя колоннами
композитного ордера из красного
гранита с металлическими
капителями;

историческое заполнение дверного
проема: дверь - полусветлая,
четырехстворчатая, с боковыми
нестворными частями и
прямоугольной фрамугой мелкой
расстекловки с витражным
заполнением

заполнением фацетированным
стеклом в латунной оплетке:
центральная часть - двустворчатая,
полусветлая, с глухими нижними
филенками, обшитыми листовой
медью и остекленными верхними,
мелкой расстекловки с переплетом
геометрического рисунка
(фацетированное стекло свинцово -
паечная протяжка);



ручки-скобы*: горизонтальные, граненые, медные, на ширину створки: (*утрачены):

пороги из листовой стали;

исторические оконные проемы: местоположение, конфигурация (прямоугольные, трехчастные витринные оконные проемы первого этажа, прямоугольные оконные проемы второго - четвертого этажа, в уровне пятого этажа - имеют полуциркульное завершение):

оформление оконных проемов:

в уровне третьего - четвертого этажей широкие оконные проемы разделены гранитными импостами с карнизами:

оконные проемы пятого этажа декорированы замковыми камнями клинчатой формы:

заполнения оконных проемов: цвет, материал (дерево), исторический рисунок расстекловки, исторические заполнения полуциркульных фрамуг - стекла с факетом:

четыре металлических, кованых флагодержателя, рисунок: стилизованные растительные элементы:



межэтажные профилированные раскрепованные тяги, в том числе с поясками ионик:

широкий фриз, декорированный филленчатыми панелями, обрамленными стилизованными листьями;

венчающий профилированный карниз с сухариками;

аттиковая стенка центральной части фасада, декорированная рельефными композициями;

аттиковые стенки ризалитов;

дворовые фасады*:

материал и характер отделки фасадов: гладкая штукатурка;

оконные проемы третьего - пятого этажей:

их местоположение, конфигурация (прямоугольные), габариты.

оформление оконных проемов:

плоские наличники простого профиля;

исторические заполнения оконных проемов:

цвет, материал (дерево), рисунок расстекловки.

оконный проем, освещающий лестничные площадки и вестибюли парадной лестницы:



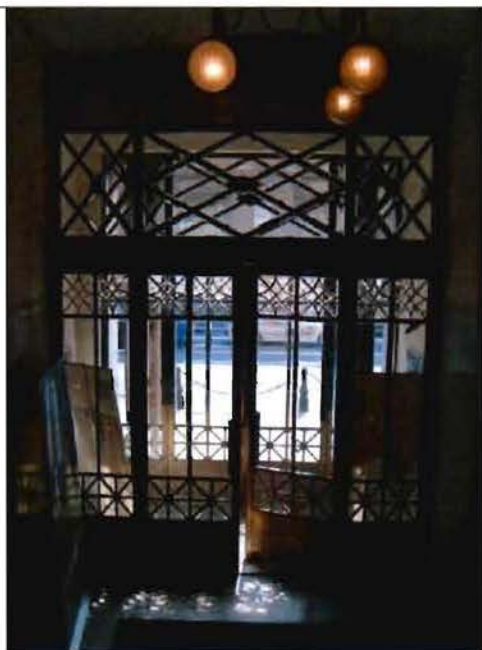

местоположение (южный дворовый фасад), конфигурация (с лучковой перемычкой), габариты;

историческое заполнение оконного проема, стекла с факетом, материал, цвет, рисунок расстекловки:

простой профилированный венчающий карниз;

(* в 1990-е годы внутренний двор в уровне второго этажа был перекрыт и устроен пирамидальный четырехгранный световой фонарь);



			 
5.	<p>Декоративно-художественное оформление интерьеров, предметы декоративно-прикладного искусства:</p>	<p>декоративно-художественное оформление тамбура и нижнего уровня вестибюля:</p> <p>историческое заполнение дверного проема:</p> <p>внутренняя дверь тамбура - полусветлая, четырехстворчатая, с боковыми нестворными частями и прямоугольной фрамугой мелкой расстекловки с витражным заполнением фацетированным стеклом в латунной оплетке:</p> <p>центральная часть – двустворчатая, полусветлая, с глухими нижними филёнками, обшитыми листовой медью и остекленными верхними, мелкой расстекловки фацетированными стеклами с переплетом геометрического рисунка:</p> <p>пороги из листовой стали:</p> <p>ручки-скобы: горизонтальные, граненые, медные, на ширину створки - утрачены;</p> <p>пол тамбура, вестибюля и площадок парадной лестницы - облицован плитами светло-серого мрамора:</p>	 

нижняя часть стен вестибюля облицована плитами светло-серого мрамора;



потолок тамбура и вестибюля декорирован полосой лепного орнамента из листьев аканта и бус:



декоративно-художественное оформление круглого в плане тамбура:



расположенная в верхнем уровне вестибюля дверь - «вертушка» из четырех соединенных крестом остекленных створок со сквозными медными решетками геометрического рисунка в нижней части; стенки конструкции выполнены в виде двух выгнутых створок, соединенных с торцами проема узкими, аналогичными створками; перекрытие конструкции выполнено в виде круглого металлического профилированного барабана с подшипниковым стержнем в центре);

ограждение лифтовой шахты:

свободно располагается в пролете парадной лестницы, прямоугольное в плане, выполнено из фасетированных стекол геометрического рисунка, закрепленных на металлической раме-каркасе, габариты;



конструкция, скрывающая исторический подъемный механизм:

расположена на площадке парадной лестницы в уровне первого этажа, за ограждением лифтовой шахты, прямоугольная в плане, габариты, рисунок: «морозный узор». материал и техника исполнения - идентичны ограждению лифтовой шахты:



мраморный фриз в нижней части стен лестничных площадок и маршей парадной лестницы:



лепной декор плафона потолка лестничной площадки пятого этажа:

карниз с сухариками, декорированными листьями аканта, поясами ионик и листьев аканта:



оконные проемы лестничных площадок:

местоположение, конфигурация (прямоугольные и прямоугольные с трапециевидными боковыми частями фрамуги), габариты;

исторические заполнения оконных проемов:

местоположение, тип (одно, двух и трехстворчатые с фрамугами), рисунок расстекловки (прямоугольная мелкая расстекловка, многофигурная расстекловка с фацетными стеклами рисунка «мороз», свинцово – паечная протяжка):

подоконники из светло-серого мрамора*; (*частично утрачены - воссозданы):



дверь, ведущая в коридор, выходящий во двор - представляет собой часть остекленной перегородки, однопольная с фасетной мелкой расстекловкой геометрического рисунка, в металлической раме:



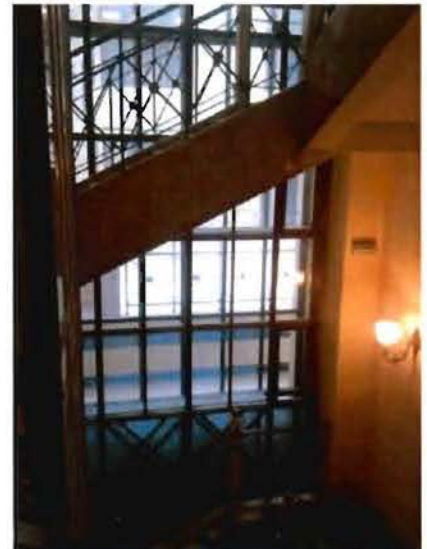
оконные проемы, выходящие во двор:

местоположение, конфигурация (прямоугольные и прямоугольное с лучковой перемычкой), габариты:



историческая фурнитура окон, выходящих во внутренний двор:

местоположение, материал (белый металл), конструкция (стержни, ручки поворотные, орнаментированные), техника исполнения (литье):



исторические заполнения оконных проемов:

материал (дерево), цвет, исторический рисунок расстекловки:

подоконники из светло-серого мрамора*;
(*частично утрачены - воссозданы):



двери, ведущие из верхнего уровня вестибюля в помещение ЗН(11) первого этажа:
местоположение.

тип (полусветлые, четырехстворчатые, с узкими боковыми нестворными частями и прямоугольной фрамугой, нижняя часть - глухая, обшита листовой медью:

фрамуга и все четыре сворки мелкой расстекловки с переплетом геометрического рисунка с витражным заполнением (фацетированное стекло с узором «мороз», свинцово - паечная протяжка):



в помещениях ЗН(1,2,3,5,20,23,28) – колонны композитного ордера с каменными фустами, металлическими (?) капителями и базами, обитыми листами латуни;



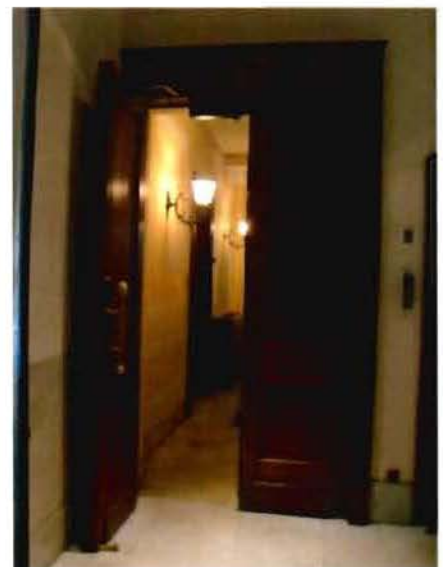
исторические заполнения дверных проемов, ведущих в помещения: ЗН(4,31,33,16,58,86,85,77,78,81), 5Н, 4Н,8Н,9Н:

материал (дерево), тип (двустворчатые, филенчатые, глухие), металлические ручки*:

(*частично утрачены воссозданы);

исторические заполнения дверных проемов, ведущих в помещения: ЗН(69,32,79,82):

материал (дерево), тип (одностворчатые), филенчатые, глухие), металлические ручки* (частично утрачены воссозданы);



историческое заполнение дверного проема ведущего в помещение 3Н(67): местоположение, тип (двухстворчатая, мелкая расстекловка с переплетом геометрического рисунка с витражным заполнением (факетированное стекло с узором «мороз», свинцово - паечная протяжка):



в помещении 3Н(31):

дверь - полусветлая, трехстворчатая, с узкими боковыми нестворными частями, нижние филенки - глухие, верхние - мелкой расстекловки с переплетом геометрического рисунка с витражным заполнением (факетированное стекло с узором «мороз», свинцово - паечная протяжка):



на стенах - деревянные филенчатые панели, завершенные профилированным карнизом на каннелированных резных кронштейнах:



в помещении ЗН(81):

деревянные филенчатые стеновые панели с декоративными вставками в виде каннелированных пилястр, двухъярусные встроенные шкафы, нижний ярус - с двустворчатыми дверьми, верхний - открытые полки:



исторические заполнения оконных проемов, обращенных к Невскому проспекту:

материал (дерево) и цвет заполнений, исторический рисунок расстекловки, стекла фрамуг с факетом:

историческая* фурнитура окон, выходящих на Невский проспект: местоположение, материал (латунь), конструкция (стержни фигурные, ручки поворотные), техника исполнения (литье);

(* частично утрачена - утраты восстановлены):

подоконники из светло-серого мрамора*; (*частично утрачены - воссозданы):



декоративно-художественное оформление центрального зала ЗН(52):

оштукатуренный потолок, оформленный витражами геометрического рисунка из матового стекла с металлическими перемычками;



		<p>лепной антаблемент, состоящий из профилированного архитрава, фриза, декорированного рельефными композициями из лавровых венков, розеток и стилизованных растительных элементов, и карниза большого выноса с кессонами, декорированными розетками. поясками ионик и листьев аканта, с сухариками, декорированными стилизованными растительными элементами;</p>	
		<p>предметы ДПИ:</p> <p>фонарь-люстра на пять светоточек (четыре шаровидных угловых плафона матового стекла и один центральный квадратный), в сквозном прямоугольном металлическом футляре с орнаментом «римская решетка»;</p> <p>цилиндрический латунный светильник на одну светоточку на каннелированном дубовом основании: плафон форме шишечки матового стекла.</p>	 

Фотографическое изображение объекта культурного наследия регионального значения "Дом фирмы «Юнкер и Ко» (с дворовыми флигелями)", расположенного по адресу: г. Санкт-Петербург, Невский проспект, дом 12, литера А (согласно приказу Министерства культуры Российской Федерации от 07.10.2015 № 6875-р: Санкт-Петербург, Невский проспект, дом 12, литера А), на момент утверждения охранного обязательства



1. Общий вид главного (южного) фасада.



2. Фрагмент южного фасада. Парадный вход.



3. Фрагмент южного фасада. Воротный проезд.