



Управління культури
Сумської обласної державної адміністрації

Місто ЯРОСЛАВНИ

№3 (57) липень–вересень 2020 р.

Газета комунального закладу Сумської обласної ради
«Державний історико-культурний заповідник у м. Путивль»

Археологічна експедиція

Ширяївське городище: нові відкриття та знахідки

Четвертий рік поспіль Путивльська археологічна експедиція вивчає пам'ятки національного значення раннього залізного віку поблизу с. Ширяєве. Цього літа, попри всі складнощі з епідеміологічною ситуацією, розкопки було продовжено.

З року в рік пам'ятка досліджується невеликими площами – 40–60 кв. метрів. Попередніми розвідками виявлено п'ять наземних споруд, що відповідають різним хронологічним періодам – від кінця VI до IV століття до н.е. За три роки вдалося повністю розкопати одну будівлю, яка належить до фінального часу існування городища. Ця споруда нагадує, а, можливо, й є повною копією сучасної хати-мазанки. Підлога дещо заглиблена. Розміри 8x8 метрів. Ще мінімум два роки потрібно для повного вивчення чотирьох інших будов.

За результатами цього річних розкопок вдалося дослідити західну частину зазначених будівель. Тут концентрувалися господарські об'єкти, а саме: ями-погреби для зберігання збіжжя чи інших продуктів. Встановлено, що природний похилий край мису давнє населення вирівнювало. На маленькому мисі територія для будівництва була



Керівник археологічної експедиції Д.В. Каравайко (праворуч) на розкопці

обмеженою, а тому подібні дії цілком виправдані.

Кожен рік археологічних пошуків доповнює наші знання про побут стародавнього населення. Нині можна з впевненістю говорити про те, що всі знахідки, а це кістки, уламки горщиків, інші побутові залишки, концентрували-

ся виключно в межах жител. Поза ними речей обмаль. Отож–бо не любили наші пращури прибирати в хаті...

Що знайшли археологи? Чи є щось цінне? Скажімо так: для науковців усі виявлені речі мають велике значення. Основними знахідками є уламки гор-

(Продовження на 2-й стор.)

КАЛЕНДАР ПАМ'ЯТНИХ ДАТ (липень–вересень)

1 липня – День архітектури України;
7 липня – 78-а річниця Новослобідської трагедії;
16 липня – 30 років тому (1990) проголошено Декларацію про державний суверенітет України;

17 липня – День етнографа;
28 липня – День хрещення Київської Русі-України; День пам'яті святого рівноапостольного князя Володимира – хрестителя Київської Русі;
15 серпня – День археолога;

23 серпня – День Державного Прапора України;
24 серпня – 29-а річниця Незалежності України;
22 вересня – День партизанської слави;
27 вересня – День туризму.



У пошуках сивої минушини

(Продовження. Початок на 1-й стор.)

щиків, кістки тварин. Багато також речей, пов'язаних із ткацтвом: глиняні грузила для ткацького верстата, глиняні пряслиця для веретена. Поки чоловіки перебували в полі або на полюванні, жінки вдома займалися звичною справою – виготовляли одяг.

Цікаву інформацію було отримано під час аналізу решток риб'ячої луски. Давнє населення виловлювало лише щуку та сома, а от короп відсутній. Це свідчить про те, що сітки не застосовувалися або використовувалися дуже рідко.

Металевих речей обмаль. І це не дивно, адже залізо й бронза на той час особливо цінувалися. Серед таких речей виявлено уламки залізних голок та кілька бронзових наконечників до

стріл. Останні дуже важливі для датування шарів, адже їхня хронологія доволі добре розроблена.

Особливо слід відзначити знайдені розбиті горщики, які професійні реставратори зможуть повністю відновити, а тому музей отримає нові яскраві експонати.

У цьому році було виявлено частину рову. Тепер можемо стверджувати, що городище мало не лише високий вал, а й глибокий рів. Для розуміння повної фортифікації пам'ятки це досить важливе відкриття.

Розкопки городища Ширяєве лише набирають обертів. Потужний культурний шар товщиною майже два метри, а також відсутність належного фінансування є тими факторами, що не дозволяють провести широкомас-



Відреставровані ширяївські горщики

штабні розкопки. Багато знахідок вимагають систематизації й належного осмислення.

Проте вже зараз можемо зробити деякі висновки. Таких унікальних пам'яток, як городище поблизу Ширяєве, на території України – одиниці. Збережемо нашу спадщину, не дозволимо зруйнувати, а подальші дослідження, безумовно, суттєво доповнять сторінки нашої історії.

Дмитро КАРАВАЙКО,

к.і.н., старший науковий співробітник відділу археології

раннього залізного віку

Інституту археології НАН України,

Олена КАЧУРА,

ст. науковий співробітник відділу

пам'яток охоронної роботи

та археології ДІКЗ



Дорога вглиб століть



Цікава знахідка

Топоніми рідного краю

Прилепи, Яруга, Дибкін ложок, Бередка...

Нова Слобода – старовинне село, розташоване серед мальовничої природи за 22 км від Путивля. Уперше Слобода згадується в царській грамоті Федора Івановича від 23 березня 1593 р., за якою вона була приписана до Молченського монастиря міста Путивля.

На той час у селі, на яке в 1592 році напали кримські татари, налічувалося всього вісім дворів: «В Путивльском уезде, от города 20 верст, на Беликовом колодце Слобода, а в ней 6 дворов крестьянских да 2 двора бобыльских».

Точних свідчень про початок виникнення села, мабуть, у жодному літописі не знайдеш. А за людськими переказами, із покоління в покоління



Місєв став під Церків'ям



Дзвінке джерельце Мєловуха

Мешканці цієї вулиці й нині переконливо стверджують, що Слобода почалася саме з Прилеп.

У центрі Нової Слободи, на невисокому пагорбі, розташована церква Різдва Пресвятої Богородиці. Від неї, за всіма напрямками, розходяться вулиці. Знизу від церкви, у давнину, протікала невеличка річка Калища, яка обміліла і перетворилася на невеликий ручай. Тому Ручаєм місцеві жителі й стали його називати.

Нині він умовно поділяє село на дві частини. У північній частині села розташовані вулиці: Канчишка, перейменована пізніше на Первое Мая (нині – Першотравнева), Новий Світ (потім вул. Радянська, нині – Новосвітська), Большая улица (потім Леніна, нині – Велика), а в південній – Ковальовка

(Продовження на 4-й стор.)

переказується легенда, що «народилось» село саме так... Це була лісова місцевість, у дрімучих надрах якої ніхто не жив. І тільки звірі там вільно розгулювали. Потім у південній частині, на краю лісу, між двох пагорбів, від підземних ключів утворилася невелика річка Калища. Вода в ній була прозора і холодна, а течія – стрімка. Пізніше, за переказами старожилів, саме тут, на пагорбі, в південній частині села з'явилося декілька сімей – смагляві та темношкірі. Називали їх Негрейовими. Побудували тут хати і стали жити. Утворився невеликий хуторок, якому дали назву Прилепи, тому що, начебто, приліпився він на пагорбі. На цій вулиці в 1970-х роках дійсно проживала родина Негреєвих. Можливо, вони й були нащадками тих перших поселенців?



Середка



Площа Базар

(Продовження. Початок на 3-й стор.)

(нині Партизанська), Байдарівка (нині Набережна), Околиця (провулок Руднева), Синяківка, Карпилівка, Церків'я (пізніше Свердлова, нині – Садова). Походження деяких старовинних назв вулиць встановити стає дуже важко, хоча односельці і донині ними користуються.

На пагорбі, праворуч, вздовж дороги, що на схід від Путивля, розташована вулиця Лісова (Прилепи). Уздовж вулиці, під пагорбом, розташовувався Беліков колодязь, назва якого декілька разів змінювалася – на Антонов, Антонніков або Пікульов. На цій вулиці також зберігся колодязь під назвою Павлюшкін. Вулицю оточують яри: Кампотова бо Малиновець, Капіташка, Васяткін, Парнюшка, Мокрий, Песковой, Прилепки, Кузіно, В'язовий, а також Бальшой з плодосними садами – Гузєєв і Стужихін.

На вулиці Першотравневій (Канчішка) збереглися провулки зі старовинними назвами – Куточек та Орехівка, а також сади – Матвєєв, Хламов, Удовкін, Народний.

Вулиця Велика (Большая улица) поділена на дві частини: верхня Куток і нижня – Низовка. У Кутку є провулки Гапоновка і Карпова. З Кутка бере

початок Крива дорога, що веде вниз до пагорбків, де в 1970-і роки був цегляний завод. Улітку це зручне місце для пасіки, для якої сама матінка-природа, ніби навмисно, подарувала величезну галявину з різноманітних пахких квітів. А в Низовці – розстелилися зелені луки, де селяни випасають худобу та заготовляють сіно. Там стоїть Мирський колодязь, про який ходить чимало легенд. Неподалік від нього протікає Меловуха – дзвінке джерельце з прозорою холодною водою. Мешканці села утамовують спрагу цілющою водою із джерельця, йдучи до Бувалинського ставка. Праворуч від Меловухи розташовані старі сади – Палковник, Карпов, Пуговіч, що плодоносять й досі.

Середка – місце, де розташована новослобідська церква, а поруч – площа Базар, де здавна, щонеділі, проводилися базари та ярмарки, куди з'їжджалися мешканці навколишніх сіл на закупки. Старожили пам'ятають, що з сусіднього села Линове сюди привозили гончари різні вироби – глечики, миски, макітри, болсянки тощо.

Новий Світ – вулиця, що розташована на пагорбі, в нижній частині якої збереглися цікаві топоніми: Хуторок – невеликий провулок, вздовж якого протікає ручай і прокладений дерев'яний

місток; Дьомкіна криниця – невелика неглибока водойма неподалік Хуторка, де раніше, особливо влітку, мешканці села ловили рибу; Дибкін ложок – луки, де випасали качок та гусей.

За Новим Світом, у напрямку шляху на Сібилицю, ліворуч розташовані урочища: Раскоряки, Парточки, Рубашки, Подовий, Кагітін, Хрестищі, Синій Лог та Яруга – останнє урочище, яке є умовною межею з сусіднім селом Бунякине.

Ліворуч, за Новим Світом, паралельно дорозі, що веде в напрямку села Бувалине, є урочища: Медвежье, Кругленькоє, Долгенькоє, Большой Лог та Казацкоє, далі йде Свиний шлях.

Ковальовка – велика вулиця, умовно поділена старожилками на дві частини – Ковалівка та Козлівка. У кінці цієї вулиці можна знайти Цеціков колодязь.

Лапотін ложок – місцина, на якій розташований Лапотін колодязь.

Солошин ложок – луки, де, за переказами старожилів, стояв Солошин колодязь, про який згадується у спогадах, пов'язаних із новослобідською трагедією.

Кабошовка – невелика вулиця, що отримала свою назву від майстрів із лозоплетіння, які проживали тут у передвоєнних роках: дідусь Лазар Данилович



Вулиця Ковалівка



Лапотін ложок



Ліс Віниці

Кагітін і його сини Васіян та Дем'ян. Народні умільці плели чудові кабоші та інші вироби з лози та возили їх на Путивльський і Тьоткінський базари.

Праворуч, за рогом, починається вулиця Байдарівка. Її назву старожили пов'язують із легендою, в якій йдеться про русло річки Волосовки, де ходили на байдарках. У кінці вулиці є місце Пада, що посеред луки, де байдарівська дівтора грала у 1970-х роках у футбол. Згодом воно поросло вербами.

Церків'я, Синяківка, Карпилівка, Закуровка – вулиці, що розкинулися на пагорбі, праворуч вздовж дороги, на

схід від Путивля. Під Церків'ям – широкі та дивовижної краси луки, де селяни випасають худобу і заготовляють сіно. А ще це місце влітку годують людей цілющими ягодами. З них роблять настоянки і на Михайла (21 листопада) – престольне свято села, частують ними гостей.

Трохи нижче, під пагорбом, колись було топкувате місце. У 2000-х роках там вирили ставок. Водоймище отримало назву Мілесів став. Нині це улюблене місце як для дорослих рибалок, так і дітей. А влітку там велелюдно й весело. На берегах ставка, навесні,

розцвітає багато лікарської трави – мати-й-мачуха, якою матері лікують своїх діток від застуди.

З півдня село оточують Сад Махоньки і Новий сад, а також змішані старі ліси: Вінниця, Гарбузове, Паршев, Селіванов, Косиці, Казенний ліс та ліс Ольох із великою галявиною Рудка, посаджений здавна ченцями Софроніївського монастиря. У 1980 роках новослобідським лісництвом поряд вирощено ліс Дубровка.

Валентина ПОДШИВАЙЛОВА,
завідувачка Музеєм горюньської культури у с. Нова Слобода

Історія одного експоната

Жорно в музейному сквері



Жорно

У невеличкому сквері біля Путивльського краєзнавчого музею нещодавно встановлена нижня частина колишнього механізованого жорна круглої форми, виготовленого з природного плескуватого каменю. Він викликає велике зацікавлення як у дітей та дорослих нашого району, так і в екскурсантів. Вага його – 3 тонни, діаметр – 185 см, товщина – 45 см.

Рідкісний та цікавий експонат завезено в 2019 році до фондів Державного історико-культурного заповідника в м. Путивлі з подвір'я місцевої садиби. До кінця XIX століття це жорно було важливим пристроєм одного з водяних млинів, що належали Глинській пустині й стояли на околиці міста – у Приміській слободі, нижче за течією Сейму.

Цікаво, що для України характерні два типи водяних млинів: гребляні (стаціонарні) та наплавні. Останні споруджувалися лише на великих річках, як-то: Дніпро, Десна, Сейм.

Жорно – пристрій для ручного й механізованого помелу зернових. Складається з двох обтесаних у формі кола каменів, з'єднаних залізною віссю та встановлених один над одним, з яких верхній є рухомим.

Слово «жорно» походить від праслов'янського «жърньве» й перекладається як «важке». Схоже за вимовою слово є не тільки в українській, а й у білоруській та чеській мовах.

Борошномельні пристрої з обертовими кругляками виникли в V–IV століттях до н. е. Однак найбільш раннім їхнім варіантом були жорна, з'єднані залізною віссю, верхній камінь у яких мав півсферичну форму, а в заглибину зверху встановлювався кіш для зерна.

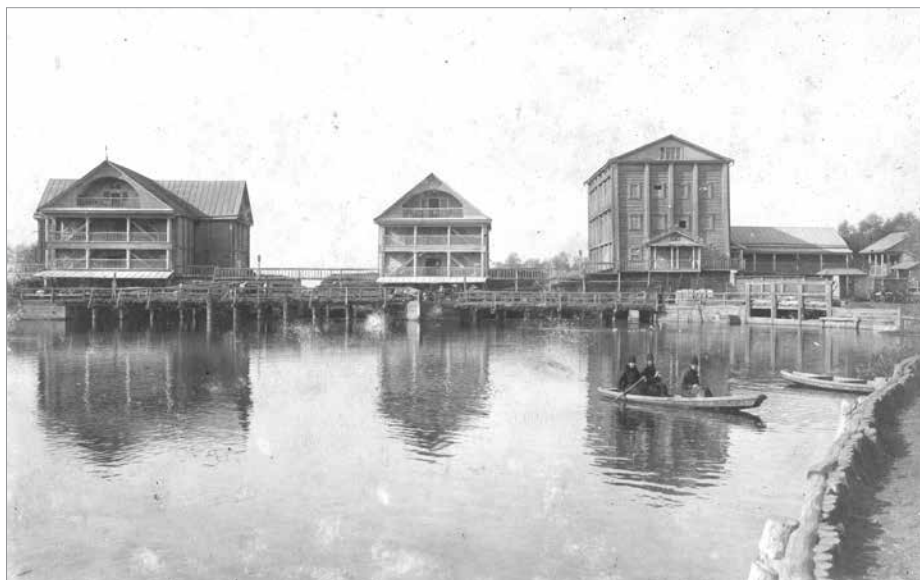
Кам'яні жорна в поселеннях східних слов'ян відомі з VIII століття. Попередниками жорен були ступки і зернотерки. Варіант зернотерки з округлою нижньою частиною з заглибиною відомий як «сідлове жорно». Такий експонат IX століття слов'янського племені сіверян,

що мешкали на путивльських теренах, знайдений археологами в с. Волинцеве. Він разом із куснем обгорілого проса зберігається в експозиції Путивльського краєзнавчого музею.

У процесі розвитку побутово-виробничої техніки жорна постійно вдосконалювалися. Набули поширення нові технічні винаходи, зокрема водяні млини, а згодом – вітряки, які в XX столітті в Україні вже частково стали пережитком минулого. Ними користувалися лише в окремих випадках.

Нині жорна – віддалена історія. Їх можна побачити хіба що в музейних експозиціях, наприклад, у музеях просто неба в Києві, Переяславі-Хмельницькому, Львові, Полтаві, Чернівцях, Ужгороді. Жорна різних розмірів і часів виготовлення експонуються також у Музеї горюньської культури в с. Нова Слобода.

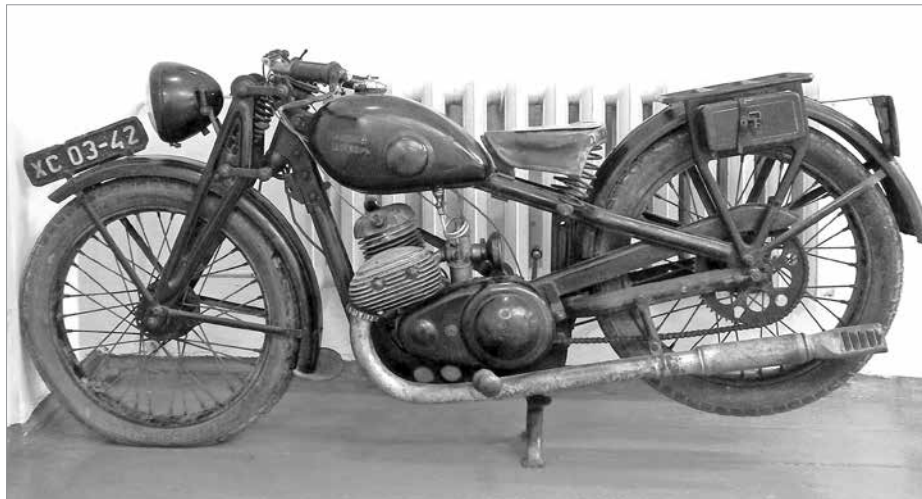
Вікторія ТЕРЕНТЬЄВА,
завідувачка Путивльським краєзнавчим музеєм



Сеймські млини в Путивлі

Від простого до складного

Мотоцикл полярника Жидкова



Мотоцикл, що зберігається в Путивльському краєзнавчому музеї

У Путивльському краєзнавчому музеї є унікальний експонат – мотоцикл німецького виробництва, що привертає увагу відвідувачів незалежно від їхнього віку.

Десятого листопада 1885 року німецький інженер Готтліб Даймлер разом із конструктором Вільгельмом Майбахом викотили зі своєї майстерні дерев'яний велосипед із двома маленькими виносними коліщатами, розташованими позаду. Того ж дня відбулася перша поїздка на мотоциклі. І конструктор, і інженер не підозрювали, що та подорож протяжністю три кілометри стане відправним пунктом для розвитку мотосфери. Вільгельм Майбах і гадки не мав, що виріб, запатентований ним як «візок для верхньої їзди з газовим двигуном», стане новим і дуже популярним видом транспорту. Він хотів лишень випробувати чергову модель двигуна. Але конструкція й комплектування вузлів спроектованого ним пристрою були настільки вдалим, що дожили до наших днів майже без змін.

Отже, у найпершого мотоцикла було чотири дерев'яні колеса (два допоміжні, як у дитячого велосипеда), оббиті залізом. Під сидінням і між ногами «мотоцикліста» розташовувався двигун внутрішнього згорання конструкції Даймлера потужністю 0,5 кінських сил. Паливом могли бути бензин або гас. Тут схожість із сучасними зразками закінчується. Сказати, що «пристрій для верхньої їзди» був простим в керуванні – помилитися. Для запуску силового агрегату бензиновим підігрівачем розігрівали мідну гартівну трубку, яка потім запалювала горючу суміш. Двигун запускався заводною рукояткою, і якщо все було добре, то ця операція займала не більше двох хвилин. Але

на цьому труднощі не завершувалися. Щоб зрушити з місця, мотоциклістові необхідно було вручну регулювати силу натягнення двох плоских шкіряних ременів, що передавали потужність мотора задньому колесу. Зупинка здійснювалася за допомогою ослаблення ременів і притиснення дерев'яної колодки до шківів заднього колеса. Особливого захоплення це диво у сучасників не викликало – важило воно майже 70 кг, рухалося зі швидкістю 12 км/год і представляло чималу небезпеку для водія розжареним бензиновим пальником. У нас може виникнути питання: «Чому у першого мотоцикла було чотири коле-

са?» Пояснення просте – перший «байкер» Готтліб Даймлер не умів їздити на велосипеді, тому й не наважився виготовити двоколісний мотоцикл. Два бічні коліщата рятували від падіння.

Днем народження мотоцикла прийнято вважати 29 серпня 1885 року – день отримання патенту на пристрій.

У 1894 році два майстри Вільгельм Гильдебранд і Алоїзіс Вольфмюллер створили агрегат власної конструкції, який вперше був названий мотоциклом. Вони застосували на новій машині пневмошини і двоциліндровий мотор. Саме цим компаньйонам світ зобов'язаний появою слова «мотоцикл» (від латинської «motor» – що приводить у рух і грецької «κόκλος» – колесо). У нього був двоциліндровий на 1,49 л двигун із водяним охолодженням. Потужність – 2,5 к.с., швидкість – 40 км/год.

Німеччина до кінця тридцятих років ХХ століття буквально наповнилась двотактиками відразу декількох виробників. Серед недорогих, легких мотоциклів варто виділити марку, чотири кільця з емблею якої нам звично бачити на сучасних автомобілях представницького класу.

Разом із відомими марками «Audi», «Horch» і «Wanderer», кільцями концерну «Auto Union» була окільцована і марка «DKW», що випускала в німецькому місті Цшопау (Zschopau) як автомобілі, так і мотоцикли. До речі, перший німецький передньопривідний автомобіль був побудований саме тут. Існує декілька розшифровок назви фірми, і найбільш достовірною прийнято вважати «Dampf Kraft Wagen» – «паро-



Радист Ф.І. Жидков

вий автомобіль». Починав «DKW» саме з транспортних засобів, що приводяться до руху силою пари.

Коли в 1930 році в СРСР почали говорити про створення «народного» мотоцикла, простого й надійного, було організовано ініціативну групу провідних інженерів-конструкторів. На потужностях об'єднання «Тремасс» ця команда отримала завдання досліджувати й адаптувати для експлуатації в наших умовах німецький мотоцикл фірми «DKW», а саме модель «Luhus-300», що на той час була зразком надійності й простоти конструкції. Першу партію з 25 дослідних машин було зібрано (частково з імпортованих агрегатів) на ленінградському заводі «Промет» того ж 1930 року. Після випробувань, що розтягнулися на два роки, серійне виробництво цих мотоциклів почалося відразу на двох заводах: «Красный Октябрь» під маркою «Л-300» («Л» – ленінградський, з об'ємом двигуна 300 см куб.) і під маркою «Иж-7» на «Ижмаші».

У процесі переробки німецького «Люксуса» «Л-300» додав у вазі (підсилили раму) та втратив у потужності (зменшили ступінь стиснення). У 1933 році модель «Л-300» стали складати з агрегатів, виготовлених на заводі «Красный Октябрь», а на баку з'явився відповідний напис. Тоді ж все виробництво з «Тремасс» переїхало на «Красный Октябрь».

Майже одночасно з ленінградським виробництвом у Харкові (на об'єднанні «Укрмет») проходила підготовка до

Технічні характеристики мотоцикла «Л-300»	
Робочий об'єм двигуна, куб. см	293
Кількість робочих тактів	2
Кількість циліндрів	1
Діаметр циліндра, мм	74
Хід поршня, мм	68
Ступінь стиснення	4,5
Максимальна потужність, к.с.	6,5 при 2700 об/хв
Зчеплення	дискове, з пробковими вкладишами
Запалення	від магнето
Кількість передач	3
Розмір шин, дюйми	3,25x19
Дорожній просвіт, мм	120
Відстань між осями, мм	1320
Суха вага, кг	125
Запас ходу по шосе, км	265
Максимальна швидкість, км/год	75
Витрата палива, л/100 км	4-4,5

випуску аналогічної моделі (з невеликими відмінностями), яку виготовляли ще до 1 травня 1931 року під маркою «ХМЗ-1М». Але харківське виробництво проіснувало лише до 1932 року, давши життя зовсім невеликій кількості мотоциклів.

Конструктивно всі ці мотоцикли були цікаві низкою особливостей: класичною для того часу передньою вилкою – паралелограмної конструкції, КПП (по «Харлеєвські» змонтовано в окремому картері з приводом ланцюгом) і взаємозамінними колесами з клінчерними ободами.

Взагалі ж у СРСР модель «Л-300» була першим серійним мотоциклом і випускалася до 1938 року.

Висновок про належність експоната до вищеназваної моделі дозволяє зрозуміти його зовнішній вигляд та ледве помітні написи на заводській табличці. Належав він нашому землякові Федору Івановичу Жидкову – зв'язківцю експедиції 1937 року на Північний полюс, що відбувалася під керівництвом Івана Дмитровича Папаніна.

Технічні характеристики «Красного Октября» здатні викликати як усмішку, так і пошану в сучасних мотолюбителях. Попри мізерну потужність цей мотоцикл розганявся до пристойної на ті часи швидкості – 75 км/год.

Павло ПРОВОТОРОВ,
науковий співробітник

Путивльського краєзнавчого музею

Винятковий раритет

Легендарна тачанка Ковпака

Більш ніж пів століття зберігається в експозиції Музею партизанської слави в Спадщанському лісі раритетний експонат – тачанка Ковпака.

Тачанка Ковпака – це звичайний ресорний чотириколісний дерев'яний легкий візок для парної упряжі з відкритим кузовом та високою спинкою на задньому сидінні. І зовсім не схожа на такий же візок із кулеметом (у кавалерії часів громадянської війни), куди могли впрягатися від двох до чотирьох коней. Такий екіпаж складався з двох або трьох чоловік: один був погоничем, інші кулеметники. Якщо їх було двоє, один безпосередньо вів вогонь, а інший відповідав за набої. Чимало джерел приписують встановлення на повозку станкового великокаліберного кулемета системи «Максим», направленої назад.

(Продовження на 8-й стор.)



Тачанка Сидора Ковпака



С.А. Ковпак та його ад'ютант М.М. Політуха

(Продовження. Початок на 7-й стор.)

Після чого вона отримала назву «махновської тачанки». Найвірогідніше, ця ідея належить самому Нестору Махну.

У роки Другої світової війни тачанки поступилися місцем броньовикам і танкам. У середині 1950-х років, при розформуванні кавалерії як роду військ, тачанки було знято з виробництва. А взагалі тачанка – традиційний український транспорт, що має цілий розділ у багатотомовій історії боротьби України за свою незалежність.

Існувала в партизанському середовищі така прикмета: якщо Сидір Артемович їде в тачанці – все спокійно, а верхи на коні – треба готуватися до бою. Як засвідчують джерела, у Ковпака була не одна тачанка. Про першу Сидір Артемович згадує в своїй книзі «Від Путивля до Карпат» (Київ, 1968, с.145): «В день свята Червоної армії командування з'єднання одержало від місцевих мешканців і партизанів тачанку, запряжену трійкою буланих рисаків з однаковими зірочками на лобі, з нарядною зброєю, з мідними бляхами, що блищали на ній наче золото. Ця тачанка стала моїм похідним штабом. По яких тільки дорогах України не довелось їй мчати, через скільки рік переправлятися по льоду, на поромках, по наплавних мостах і вброд». Не одну сотню кілометрів проїхав на ній славетний командир

партизанського з'єднання Сидір Артемович Ковпак з ординарцем Миколою Матвійовичем Політухою, уродженцем села Ховзівка Путивльського району.

Про другу тачанку згадується в книзі Петра Петровича Вершигори «Люди з чистою совістю» (Київ, 1974, с.223): «Нова Ковпакова тачанка, що її в Рівненській області подарував командирові Карпенко з майна радзівілівських маєтків, підстрибувала на рейках та помості переїзду. Дід у мадярській

шубі розсівся на шкіряних подушках сидіння, як китайський бог; його іздовий, Політуха, ляскав бичем, гордо тримаючи в'язки по-фурманському. Ця кумедна картинка майнула у візирі мого фотоапарату і зникла швидше, ніж я встиг натиснути спуск».

У 1946–1950 роках одна з тачанок командира перебувала в Києві – на республіканській виставці «Партизани України в боротьбі проти німецько-фашистських загарбників», що увійшла до числа попередників «Національного музею історії України в Другій світовій війні». Звідти її передали до фондів Сумського обласного краєзнавчого музею. А в 1963 році тачанка потрапила на постійне зберігання до Музею партизанської слави в Спадчанському лісі.

Тачанка Ковпака – унікальний експонат, біля якого з задоволенням фотографуються екскурсанти та туристи різного віку. На жаль, під сумнівом залишається головне питання: яка ж цих двох тачанок, наведених із книжок «Від Путивля до Карпат» і «Люди з чистою совістю», зберігається в Музеї партизанської слави в Спадчанському лісі? Сподіваємось, що серед прийдешнього покоління українців знайдеться зацікавлений дослідник, який доведе цю справу до логічного кінця.

Надія БОРОДКІНА,
завідувачка Музеєм партизанської слави в Спадчанському лісі



Туристи із захопленням слухають у музеї розповідь про тачанку

Засновник: комунальний заклад Сумської обласної ради
«Державний історико-культурний заповідник у м. Путивлі»

Свідоцтво про реєстрацію:
СМ №471/93Р від 11.12.2009 р.

Адреса редакції: 41500, Сумська область, м. Путивль, вул. Кролевецька, 70.
тел.: (05442)5-34-10.

e-mail: gazeta-dikz@ukr.net.

Електронна версія на сайті – <http://www.putivl-1000.net/>

Редакція газети «Місто Ярославни» запрошує до співпраці краєзнавців, науковців, істориків, літераторів.

Газета «Місто Ярославни»

Редакційна колегія:

Сергій ТУПИК

Олена ЛІСПЬОШКІНА

Надія СТОРЧАКА

Наклад – 500 прим. **Замовлення № 181.**

Верстка і друк: ФОП Щербина І.В.,
тел.: (0542)78-18-25

Розповсюджується безкоштовно