



NATURCENTRUM AB

Mindre hackspett
kring Mossen,
Göteborgs kommun
2012 - fördjupning

Underlag för detaljplan

På uppdrag av
Stadsbyggnadskontoret,
Göteborgs stad
2012-08-15

Uppdragstagare

Naturcentrum AB
Strandtorget 3, 444 30 Stenungsund
johan.ahlen@naturcentrum.se
Tel. 0303-72 61 61

Fältarbete: Johan Svedholm och Matti Åhlund

Rapport: Johan Svedholm och Johan Ahlén

Omslagsfoto: Johan Svedholm

Uppdragsgivare

Stadsbyggnadskontoret, Göteborgs stad

Kartmaterial

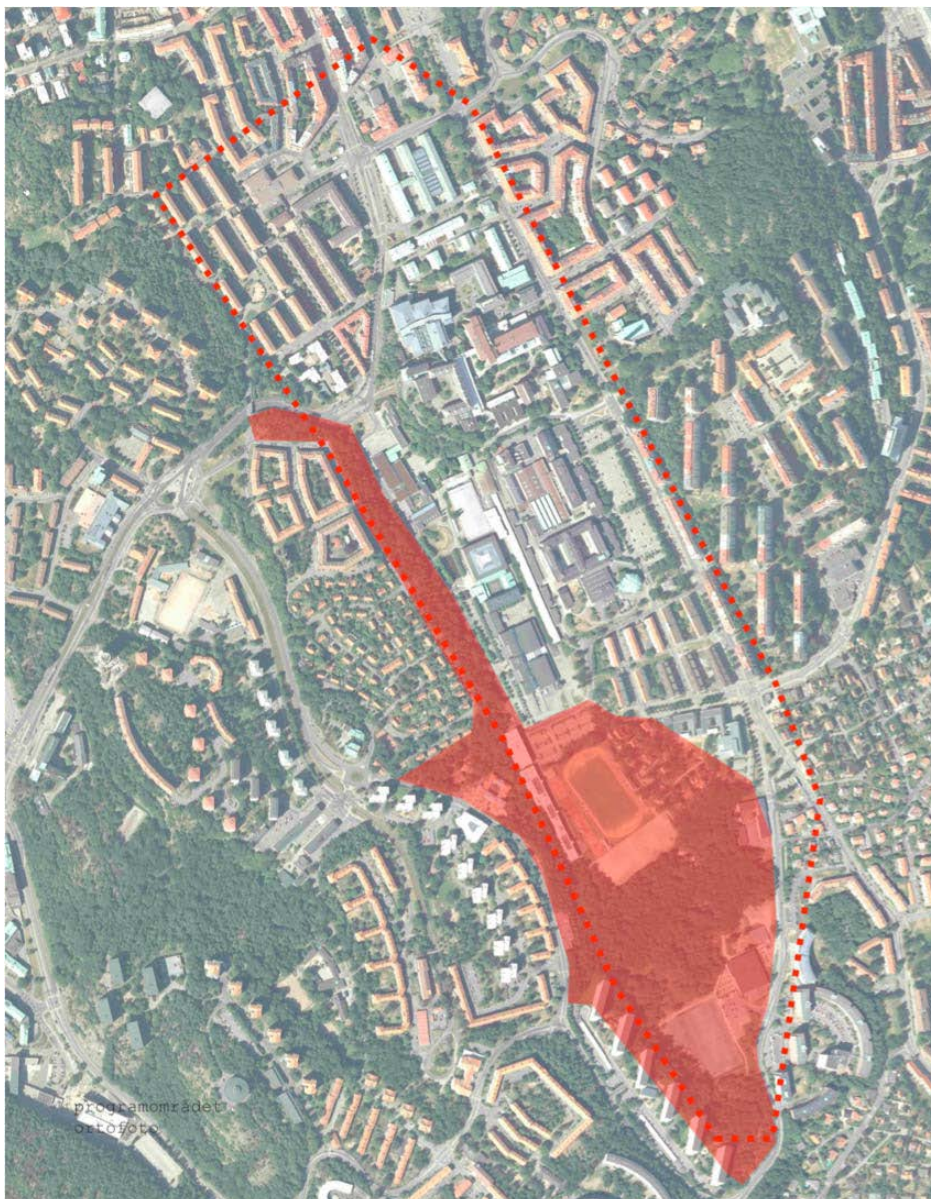
Ortofoto från Göteborgs kommun

Innehåll

BAKGRUND	4
METODER.....	5
RESULTAT OCH DISKUSSION	6
REFERENSER	7

Bakgrund

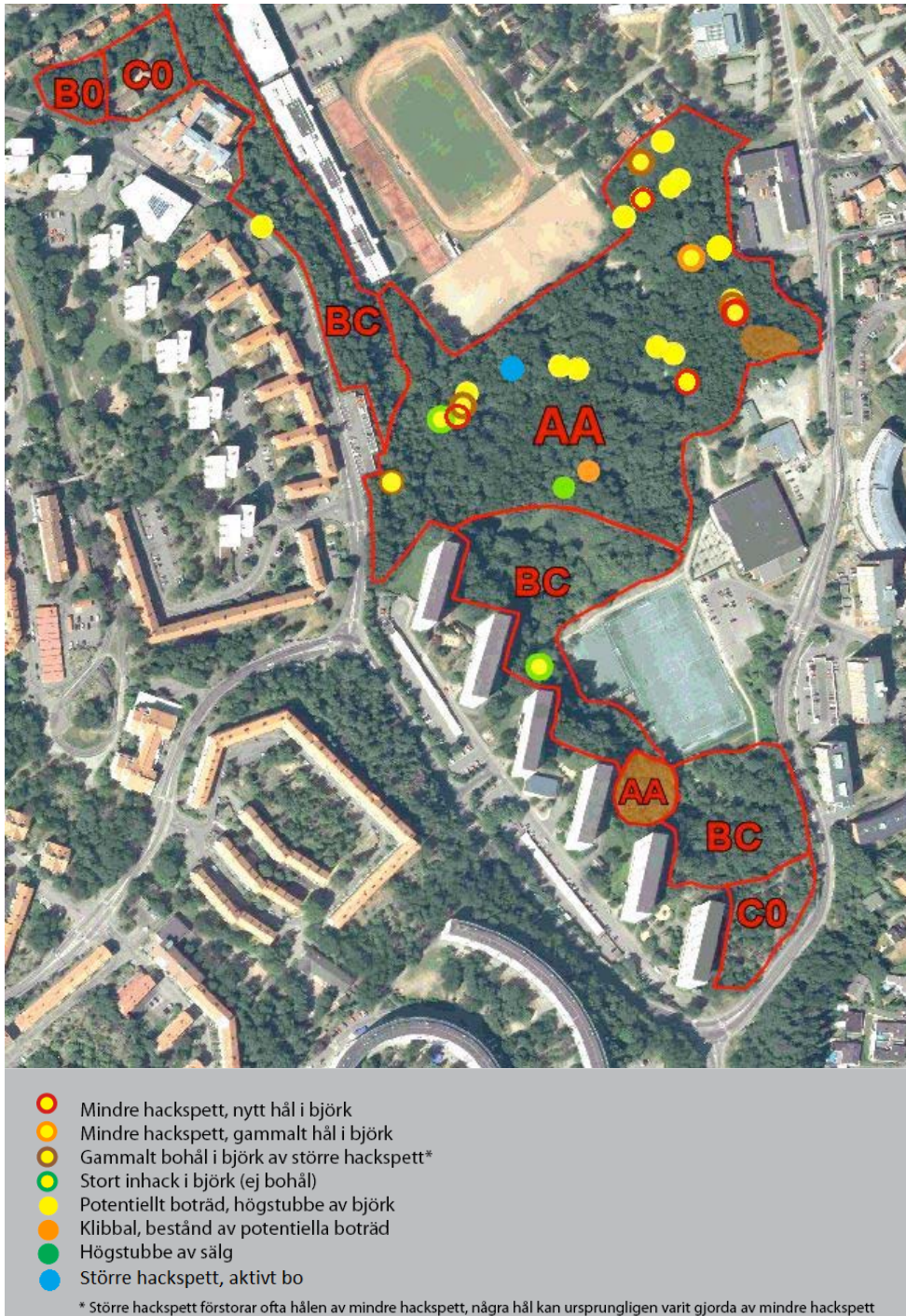
Hösten 2011 genomförde Naturcentrum AB på uppdrag av Stadsbyggnadskontoret i Göteborg en inventering av förekomsten och förutsättningarna för mindre hackspett i trakterna kring Guldhedsdalen på Södra Guldheden. Inventeringen genomfördes inför framtagandet av detaljplaner i detta och närliggande områden (Åhlund & Ahlén 2012(2)). Inventeringen visade att det fanns lämpliga miljöer för mindre hackspett kring Mossen och att arten också regelbundet uppträder där under häckningstid. Under vårvintern 2012 genomfördes en fördjupande inventering som mer detaljerat visar lämpliga biotoper och potentiella boträd vid Mossen och det gröna stråket längs Landala egna hem (Åhlund & Ahlén 2012 (1)). Föreliggande inventering är att betrakta som en fortsättning på denna sistnämnda rapport, där artens fortsatta förekomst och eventuella häckningar följts upp vid Mossen under häckningssäsongen 2012.



Figur 1. Karta över programområdet (prickad linje) och undersökningsområdet (rödtonat).

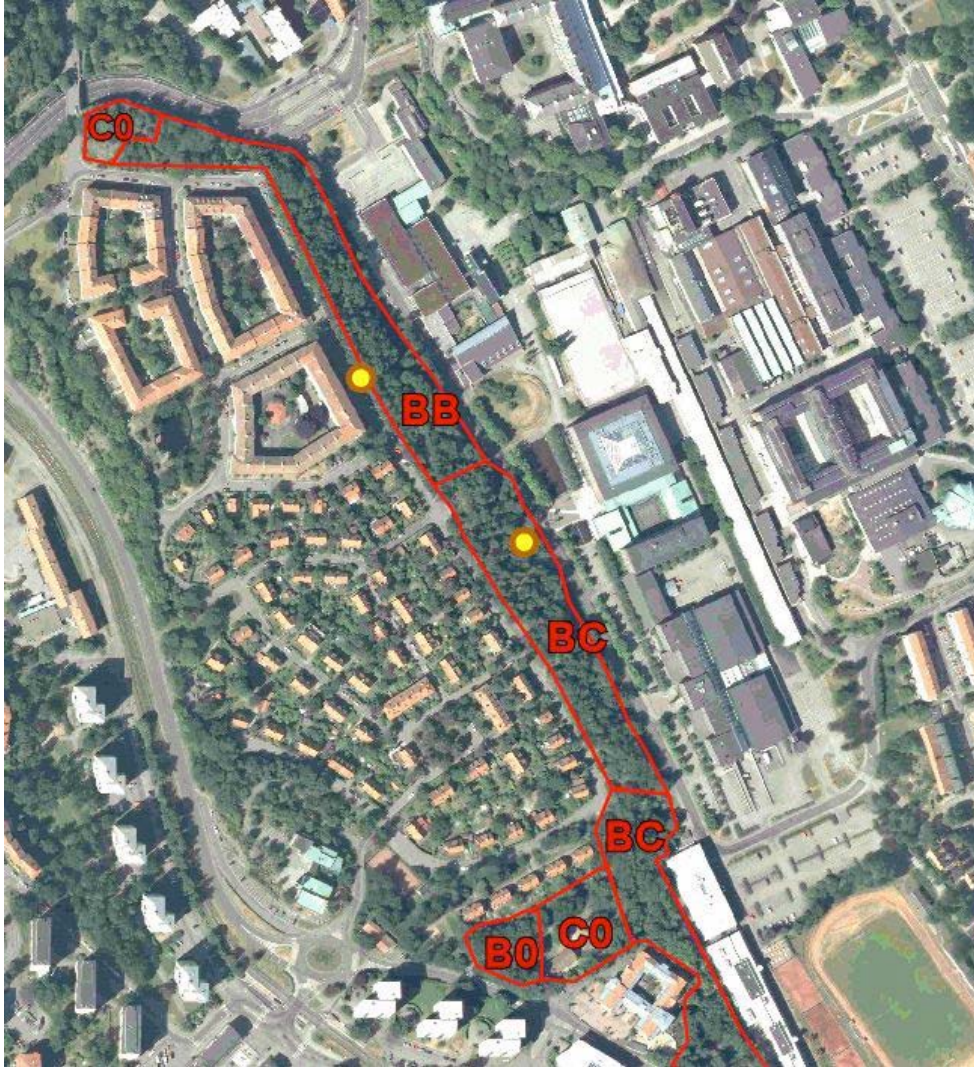
Metoder

Inventeringsområdet framgår av figur 1. Med utgångspunkt i tidigare rapporter gjordes två fältbesök i området. Dessa besök ägde rum 10 maj 2012, för att kontrollera om ytterligare spår tillkommit i de potentiella boträden samt 30 maj 2012 då samtliga bohål kontrollerades med avseende på eventuella häckningar.



Figur 2. Fördelning av potentiella botråd och klassning av delområden i södra delen av undersökningsområdet. Första bokstaven står för möjligheterna till födosök och den andra bokstaven för tillgången på potentiella botråd. A indikerar mycket goda förhållanden, B goda och C mindre goda. O indikerar att potentiella botråd saknas.

Samtliga potentiellt intressanta träd och områden som utpekades i den tidigare inventeringen (Åhlund & Ahlén 2012 (1)) kontrollerades och eventuella förändringar noterades och fördes in på en uppdaterad karta över området. Samtliga observationer av hackspettar noterades också under besöken.



Figur 3. Fördelning av potentiella boträd och klassning av delområden i norra delen av undersökningsområdet. Första bokstaven står för möjligheterna till födosök och den andra bokstaven för tillgången på potentiella boträd. A indikerar mycket goda förhållanden, B goda och C mindre goda. 0 indikerar att potentiella boträd saknas. Teckenförklaring återfinns i figur 2.

Resultat och diskussion

Sedan föregående undersökning (Åhlund & Ahlén 2012 (1)) hade nya bohål hackats in i ytterligare tre träd (figur 2 och 3). Inga mindre hackspettar noterades under något av besöken, och det får därför förmodas att ingen häckning ägde rum i undersökningsområdet under 2012. Däremot frekventeras området regelbundet av födosökande mindre hackspettar och eftersom det ställvis finns mycket lämpliga häckningsbiotoper är det inte omöjligt att häckning sker i området under vissa år. Vidare utgör området som tidigare påpekats (Åhlund & Ahlén 2012 (1)) en viktig länk i kedjan Mossen – Guldheden – Vitsippdalen – Änggårdsbergen för födosökande och

häckande mindre hackspettar. För vidare diskussion om områdets betydelse för mindre hackspett samt allmänt om artens biotopkrav se tidigare rapporter (Åhlund & Ahlén 2011, 2012).

I övrigt kan noteras att större hackspett påträffades under båda fältbesöken, och en häckning konstaterades under det andra besöket, se figur 2 och 3.

Referenser

Åhlund, M & Ahlén, J. 2011. Inventering av mindre hackspett i Guldhedsdalen, Göteborgs kommun 2011. Naturcentrum AB, rapport till Stadsbyggnadskontoret, Göteborgs stad.

Åhlund, M & Ahlén, J 2012 (1). Förutsättningar för mindre hackspett kring Mossen, Göteborgs kommun 2012. Naturcentrum AB, rapport till Stadsbyggnadskontoret, Göteborgs stad.

Åhlund, M & Ahlén, J. 2012 (2). Inventering av biotoper för mindre hackspett kring Guldhedsdalen, Göteborgs kommun 2011. Naturcentrum AB, rapport till Stadsbyggnadskontoret, Göteborgs stad.