

Kirvun Pitäjämuseo

Mäntsälän kirkonmäellä



Seuraavilla sivuilla on esitelty Kirvun pitäjämuseon esineistöä niiltä osin,
kuin esineistä on jotain tietoa tai tarinaa säilynyt.



Museo sijaitsee Mäntsälän kirkolla vanhassa viljamakasiinissa.

Museo on avoinna kesäsunnuntaisin kesäkuulta elokuulle.

Museoon on vapaa pääsy.

Yksityisesittelyistä voi sopia soittamalla numeroon 040 7151619 / Suvanto

Suurharjun kyläkoulun urkuharmoni

Urkuharmoni oli sodan jälkeen Orimattilan Luhtikylän koulun käytössä. Kun sinne hankittiin uusi, niin tämä vietiin halkoliiterin perälle, jossa se oli monta vuotta pölyssä halkojen takana. Sitä oltiin jo tuhoamassa, kun johtokunnan puheenjohtaja tarjosi urkuharmoonia Kirvun pitäjämuseoon. Suurharjun koulun yksi opettaja oli Saukkonen ja hänen poikansa syntyi vuonna 1938. Hänestä tuli myöhemmin Parikkalan kirkkoherra ja sen jälkeen puolustusministeri. Hän oli myös juhlapuhujana Mäntsälässä Karjala seuran juhlassa.



Kirvun kunnan toimiston kello

Itse kellokaappi on jäänyt Kirvuun. Kirvun pitäjä-museolle kellon lahjoitti Juhon Halson poika Jouko.



Rätykylän kansakoulun seinäkello

Kulkenut kaikki evakkomatkat. Talvisodan jälkeen opettaja Kuula otti sen mukaansa ja kun Kirvu vallattiin vuonna 1941 takaisin, hän tuli tämän kellon ja muiden tavaroiden kanssa pitämään jatkosodan aikana koulua. Vuonna 1944, kun tuli toinen lähtö, hän pelasti sen uudelleen Juhannuksen aikaan evakkomatkalle ja mikä ihmeellistä, tämä arvokkaan näköinen kello oli siellä sivukylällä. Evakkomatkoilla tämä kello ei ole saanut minkääläistä naarmua eikä vesivahinkoa. Kun Opettajan poika toi kellon Savonlinnasta Kirvun Pitäjämuseoon, kello on käynyt yhdellä vetämisellä aina pari viikkoa.



Seinäkello (Ki257)

Omistaja: Matti Suni

Kylä: Kuismala 1 (Suikkilan tila)

Lahjoittaja: Paavo Suni



Kutomakone

Pauli Huhtasen vaimo sai tämän morsiuslahjana kotitalostaan Kukkaskalliosta. Tällä on kudottu Kirvussa paljon erilaisia villavaatteita (takkeja, housuja yms.) ja sodan jälkeen myös Orimattilassa. Paulin tytär lahjoitti koneen Kirvu-museoon.

Omistaja: Pauli Huhtanen

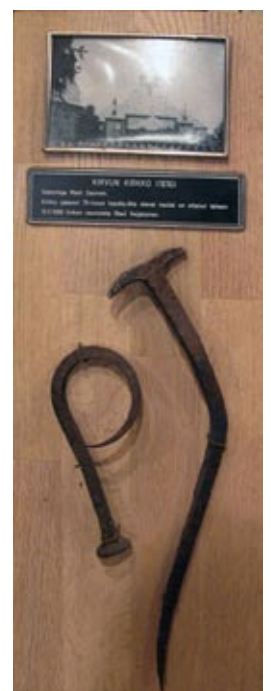
Kylä: Maamäki



Nauloja Kirvun kirkon ja pappilan raunioilta

Kirvun kirkko paloi salaman sytyttämänä 1978. Kirkon raunioista löydettiin kirkon rakentamiseen käytettyjä sepän tekemiä isoja nauloja.

Kylä: Kirvunkylä



Vokki eli rukki (nro. 1)

Rukilla kehrättiin eli valmistettiin lankaa karstatusta tai kammatusta kuidusta, kuten villasta tai puuvillasta.

Omistajat:
Vappu ja Antti Rantalainen
Kylä: Meskala



Vokki eli rukki (nro. 2) (Ki255)

Rukilla kehrättiin eli valmistettiin lankaa karstatusta tai kammatusta kuidusta, kuten villasta tai puuvillasta.

Valmistaja: Matti Kiuru, Tietävälä
Käyttäjät:
Iida (1896-1963) ja Yrjö (1874-1945) Welling
Kylä: Kirvu, Lietlahti (Vuorela)
Lahjoittaja: Taimi ja Viljo Pohjolainen



Vokki eli rukki (nro. 3)

Rukilla kehrättiin eli valmistettiin lankaa karstatusta tai kammatusta kuidusta, kuten villasta tai puuvillasta.

Omistaja: tuntematon
Kylä: tuntematon



Singer-ompelukone (nro 1.)

Tällä on tehty perheelle monet paidat, housut, leningit ja takit. Käyttäjä on kertonut käyneensä kankaita jonottamassa Helsingissä asti, kun sodan jälkeen niistä oli kova puute. Kaupankäynnin välineenä oli mm. itsekirnuttu voi.

Käyttäjä: Vappu Bragge (o.s. Meronen)

s. 6.7.1905, k. 14.4.1993

Kylä: Vasikkala

Lahjoittaja: poika Viljo Bragge



Singer-ompelukone (nro 2.)

Omistajat: Maria ja Jussi Meronen

Kylä: Roinila



Ylikuunun kansakoulun kello

Kellolla koulun järjestäjä ilmoitti oppituntien alkavan ja järjesti oppilaat suoriin jonoihin oven eteen, jonka jälkeen opettaja antoi luvan mennä sisälle. Kelloa ovat soittaneet mm.

Viljo Pohjolainen 1920- Helvi Nero (o.s. Kuisma) ja Sirkka Heija 1930-luvulla. Kellon valmistus- tai hankintavuodesta ei ole tietoa.

Ylikuunun kansakoululle oli jatkosodan loppuvaiheessa majoitettuna lottien työryhmä, johon kuului myös silloinen lotta Helvi Kuisma. Kaksi päivää sodan päättymisen jälkeen hän oli hakemassa koululta varusteitaan, jolloin silloinen is-joukkojen päällikkö luutnantti Arvi Heikki Hauhia (s. 4.2.1914) pudotti vaskikellon Helvin käteen kehottaen pitämään kellosta hyvää huolta ja palauttamaan takaisin, jos Ylikuunun koulu alkaa joskus toimia.



Helvi Nero luovuttaa kellon Kirvun pitäjämuseoon säilytettäväksi siihen saakka, kunnes sitä tarvitaan Ylikuunun kansakoulussa.

“Amerikan arkku” tavaroineen

Sisältää: pöytäviiri, ilmapuntari, kahvikalustoa, korurasia yms.

Omistaja: Simo Kuisma
Kylä: Mertjärvi

Simo Kuisma oli mukana Kirvun luottamustehtävissä myös sotien jälkeen.



Matka-aski -laukku

Vaneriset matkalaukut olivat yleisiä jo ennen sotia, mutta erityisesti sodan aikana, jolloin materiaaleista oli pulaa. Vanerilaukku oli siitä kätevä, että se toimitti myös istuimen virkaa väkeä täynnä olevassa junassa.

Omistaja: Vappu ja Antti Rantalainen
Kylä: Meskala



Matka-arkku

Vaneriset matkalaukut olivat yleisiä jo ennen sotia, mutta erityisesti sodan aikana, jolloin materiaaleista oli pulaa. Vanerilaukku oli siitä kätevä, että se toimitti myös istuimen virkaa väkeä täynnä olevassa junassa.

Omistaja: Helena Heija



Kauppias Mikko Inkisen jäämistöä 1/2



Kauppias Mikko Inkisen ja vaimonsa Iida.



Inkisen sekatavarakauppa Inkilässä. Kaupan omisti Yrjö Inkisen, kaupanhoitaja: Mikko Inkisen.

Kauppias Mikko Inkisen tavarat ovat Inkilän kylästä ja museolle ne on lahjoittanut kauppiaan poika Pentti Inkisen.

Kuittikaavakkeita

Kauppias Mikko Inkisen tekemiä kaupan toimintaan liittyviä muistiinpanoja ja merkintöjä.



Suomenlippu

Kauppias Mikko Inkisen lippu, joka on hankittu 1920-luvun loppupuolella aikaisemman puuvillakankaisen lipun tilalle pihamaalle pystytettyyn tankoon.



Lindel-vaaka (Ki250)

Saatu lahjaksi Ruotsista vähittäiskauppaliiton kautta jatkosodan aikana. Vaaka on ollut kaupan tiskillä.



Kauppiaan kymmenysvaaka

Tällä punnittiin hieman isommat ostokset.



Kauppias Mikko Inkisen jäämistöä 2/2

Kauppiaan pojan polkupyörä

Kauppias Mikko Inkisen poika Pentti Inkinen käytti tätä polkupyörää jakaessaan Kirvun asemaseudun reserviläisille käskykortteja ylimääräisiin kertausharjoituksiin alkaen 8.10.1939.

Omistaja: Pentti Inkinen
Kylä: Inkilä

Lahjoittaja:
Pentti Inkinen Kärkölän Lappilasta



Kauppias Mikko Inkisen mankeli (pieni)

Omistaja: Mikko Inkinen
Kylä: Inkilä



Wattram-radio (Ki249)

Ollut pommituksissa vuonna 1940.

Omistaja: Mikko Inkinen
Kylä: Inkilä



Kauppias Mikko Inkisen mankeli (iso)

Toiminut Mikko Inkisen perheen kodissa. Talvisodan aikana tällä mankeloitiin mm. A. Var. K16:n pyykkiä.

Kirvu-museolle lahjoitti Pentti Inkinen.

Omistaja: Mikko Inkinen
Kylä: Inkilä



Separaattori Alfa-Laval Golibri

Hankittu 1930-luvulla ja se on palvellut käyttäjiään evakkotaipaleella ja Mäntsälässä 1940-luvun loppuun asti.

Käyttäjät: Vappu ja Matti Bragge Kylä: Keskielän salotila Liisala

Lahjoittaja: Viljo Bragge



Pyykinpesukone

Työtehoseuran toimesta sodan aikana keksitty pyykinpesukone, jota valmistettiin sotien jälkeenkin jonkin aikaa.

Toimii samalla periaatteella kuin veivikirnu, jossa kelat pyörivät edestakaisin. Kone helpotti pyykinpesua huomattavasti, koska tätä ennen käytettiin pyykkilautoja ja vasta sähkökäyttöiset koneet syrjäyttivät sen.

Omistajat:
opettajapariskunta Simo ja Aino Paavilainen
Kylä: Inkilä (Kansakoulu)

Lahjoittaja: Aimo Paavilainen



Pyykkilauta (Ki253)

Kehikko puuta ja pesuosa rypyttettyä peltiä.

Omistaja: tuntematon
Kylä: tuntematon



Kangaspuut

Tehty Tietävälän Miettisenmäellä kolmen talon yhteiskäyttöön vuonna 1937.

Tekijöinä olivat Jaakko Munukka, Jussi Miettinen ja Jussi Monto. Raaka-aineena Miettisenmäen koivua.

Yhden talven puhdetöiksi urakka oli melko suuri. Piirustukset mittoineen saatiin Käkisalmessa sijaitsevalta käsityökoululta, jossa Laina Miettinen (myöh. Kykkänen) oli opiskelemassa.

Kankaita ehdittiin kutoa ennen sotia suuret määrät mm. pöytäliina-, sängyn-

peitto-, ryijy-, pyyheliina- ja raanukankaita. Myös sotien jälkeen kangaspuut olivat ahkerassa käytössä Orimattilassa. Kangaspuiden evakkomatka on epäselvä, mutta ne löytyivät Kankaanpäästä vuonna 1945 paikasta, johon oli koottu evakoiden tavaroita. Ihmeellisintä oli, että kaikki osat olivat tallessa, jopa puunaulatkin. Mukana on myös Monnon Jussin tekemät viipsinpuut sekä pari sukkulaa.



Omistaja: Juho Monto

Kylä: Tietävälä

Viipsinpuut (Vyyhdinpuut)

Työväline kangaspuilla kudonnassa tarvittavien vyyhtien tekemiseen.



Omistaja: Miina Ruuska

Kylä: Ylikuunun Salokylä

Vyyhdinkehä

Työväline kangaspuilla kudonnassa tarvittavien vyyhtien tekemiseen.



Omistaja: Miina Ruuska

Kylä: Ylikuunun Salokylä

Sukkula (Ki31)

Kankaan kudonnassa käytetty työväline
Kyljessä merkintä "S. K."

Omistaja: tuntematon

Kylä: Sairala



Pingotin eli pännäri (Ki48)

Kankaan kudonnassa käytetty apuväline, jolla saadaan kangas pysymään tasalevyisenä.

Omistaja/kylä: tuntematon



Rätykylän lottien kangaspuut

Hankittu 1930-luvulla. Rauha Naumanen (o.s. Hämäläinen) oli ensimmäinen kutoja, joka oli myös näitä luovuttamassa, kun ne tuotiin Pukkilasta Kirvun pitäjämuseoon 1980-luvun lopulla. Kangaspuiden päällä näkyvä valkoinen liina on Rauhan kutoma.

Kangaspuut ovat säilyneet täysin toimintakuntoisina evakkomatkasta, vaikka osiksi purettuna se koostuu yli 200 osasta. Onkin arvoituksellista, kuka mahtoi tuoda nämä kylän yhteiset kangaspuut reessään tai kärryissään, kun kaikki omatkaan tavarat eivät aina mahtuneet mukaan. Se, että on huolehdittu siitä vastuusta, kelle nämä puut oli uskottu, kertoo vahvasta kylähengestä, joka rätykyläläisillä oli.

Kylä: Rätykylä



Kirvun kansallispuku

Kansallispukuhinnastojen arvokkaimmasta päästä. Rinnassa vasemmalla puolella Karjan Liiton Tarja Sahramalle myöntämä kultainen ansiomerkki. Tarja Sahramaa oli Kirvun kyläkirjojen ensimmäinen toimittaja (mm. Kirvu Kuvina).

Omistanut ja lahjoittanut:
Tarja Sahramaa
(Kirvun Pitäjäseuran pitkäaikainen sihteeri ja Säätiön valtuuskunnan jäsen.)



Rekipeitto

Omistajat: Väinö ja Irma Ruuska

Kylä: Ylikuunun Salokylä



Öljylamppu

Kirvussa kaikissa niissä taloissa, joissa ei vielä ollut sähkövalaistusta, tällainen lamppu oli joka talon katossa. Kooltaan tämä on keskiluokkaa.

Omistaja: Antti Rantalainen

Kylä: Meskala



Pöytäliina (Ki156)

Tekijä: Sylvi Inkinen

Kylä: Kirkonkylä



Pöytäliina (Ki128)

Tekijä: tuntematon

Kylä: tuntematon



Ovaskan suvun talon päätylauta

Perimätiedon mukaan tällainen puuveistos oli monen Ovaskan suvun talon katonharjan päädyssä Kirvunkylä nro 3:ssa, jota myös Ovaskankyläksi kutsuttiin. Väestölaskennassa Ovaska oli Kirvun suurin suku.

Tämä veistos on jäljennös.

Kylä: Kirkonkylä, ”Ovaskankylä”



Kirvun kirkon alttaritaulun kopio

Alkuperäisen taulun on maalannut Alexandra Frosterus-Såltin vuonna 1911. Taulu kuvaa Helatorstain tapahtumia eli Kristuksen astumista ylös taivaaseen.

Kesällä 1944 juhannusaattona pidettiin Kirvun kirkossa viimeinen hartaushetki, jonka jälkeen sotilaat leikkasivat alttaritaulun puukolla kehyksistä ja veivät sen turvaan. Leikkaamisesta johtuen alttaritaulu pieneni hiukan, kun se kehystettiin uudelleen. Taulu luovutettiin Orimattilan seurakunnan käyttöön ja on sijoitettu seurakuntakodin alttaritauluksi.



Rekirijy

Kudottu vuonna 1938.

Tekijä: Taimi Pohjolainen (o.s. Velling)

(Viljo Pohjolaisen puoliso,

avioitui Ylikuunun Pohjola-sepän miniäksi).

Kylä: Lietlahti (Vuorelan talo)



Anni ja Martti Ovaskan kuva

Tommolan talon isäntä Martti Ovaska oli Keskielän kylän vanhin mies ennen sotia. Hän ehti kuolla juuri ennen talvisodan alkua 88-vuotiaana. ”Mart-ukko” oli Kirvussa tunnettu ja taitava nikkari, joka teki mm. rekiä ja muita puutöitä. Hänet tunnettiin myös puheliaana ja iloisena tarinankertojana. Anni oli kätevä emäntä ja hänet evakkotaival vei Mäntsälään.

Lahjoittanut:
Alina Kykkänen (o.s. Ovaska)

Kylä: Keskielkä



Elli ja Matti Ovaskan kuva

Elli Ovaska Tommolan talosta ja naapurin poika Matti Ovaska Juho-Mattilan talosta vihittiin 3.7.1903 Keskielän kylässä.

Lahjoittanut:
Alina Kykkänen (o.s. Ovaska)

Kylä: Keskielkä



Juho ja Katri Apusen (o.s. Velling) kuva

Lahjoittaja tuntematon

Kylä: tuntematon



Silavaljaitten länget

Ripustettiin hevosen kaulaan. Sila- eli nahkavaljaita käytettiin kevyessä juhlaajossa kuten esim. kirkkoi- tai kauppamatkoilla, mutta ei raskaassa työssä.

Tekijä:
lautamies Juho Häyry Kylä:
Kirkonkylä



Hevosenhäntäluuta

Tehty hevosen häntäjouhista, jotka punottu yhteen nahkatupella. Käytettiin pölyhuiskana.

Käyttäjä/kylä: tuntematon



Ojalapioita

Tällaisia lapioita oli joka talossa ja ne olivat tärkeitä työkaluja kaikissa ojankai- vuutöissä. Rautateräiset ja umpipuiset lapiot olivat hyvin raskaita käyttää eri- tyisesti silloin, kun puuosat kastuivat ojatöissä. Rautaterällä leikattiin isojakin savipaakkuja ja usein niitä jouduttiin heittämään hyvinkin pitkälle, joten sopii ihmetellä, kuinka työmiehet jaksoivat käyttää niitä koko päivän.

Vaalea lapio (Ki242)

Omistaja:
Herastuomari Matti Inkinen
(Jaakkolan Matti)

Kylä: Hakolahti

Lahjoittaja:
Armas Virolainen (Lappila)



Tumma lapio (Ki241)

Omistaja:
Antti Virolainen

Kylä: Läylölä

Lahjoittaja:
Helena ja Tuomas Kähkönen

Luokki (kirvulaisittain ”vemmel”) (Ki243)

Hevosilla käytettävien työvaljaiden osa, jolla länget yhdistetään rahkeiden avulla aisoihin siten, että luokin jännitys pitää aisat ajossa irrallaan hevosen kyljistä.

Tehty niinipuusta. Tuotu Venäjältä.

Ostettu Kirvussa 1913.

Omistaja: Juho Kuosa

Kylä: Veitsjoki

Lahjoittanut: poikansa Johannes Kuosa



Hevosen suun avaja ja hammasviila

Eläinlääkärin työkalu. Hevosella teräväksi lohjennut hammas voi hankaloittaa syöntiä niin paljon, että hevonen saattaa laihtua. Sitä varten tarvittiin tällaista hammasviilaa, jolla hampaat saatiin sileiksi.

V-muotoinen levitysrauta laitettiin hevosen suuhun ja sen toisessa reunassa olevaa uraa pitkin juoksutettiin viilaa edestakaisin.

Käyttäjä: itseoppinut eläinlääkäri Matti Luumi (s. 14.3.1868, k. 23.4.1937)

Kylä: Roinila

Lahjoittaja: Eugen Luumi



Suutarin vasara

Peräisin 1910-luvulta. Väinö Kostiainen oli kirvulaisen perinteen tallentaja ja tärkeä muistaja Kirvu-kuvina kirjaa tehdessä.

Omistaja: Väinö Kostiainen

Kylä: Sairala (Juholan talo)



Sirppi 3

Tukevaksi ja mukavaksi veistetty kahva. Selvästi Maasepän tekemä.

Terässä epäselvä merkintä ”K.ID”.

Omistaja/kylä: tuntematon



Sirppi 1

Tällä niitettiin viljaa, niin vehnää kesällä kuin ruista syksyllä.

Omistaja: Lauri Mölsä

Kylä: Kauppila



Sirppi 2 (Ki45)

Valmistajan merkki ”JT”.

Hankittu vuonna 1929.

Omistajat: Anna-Maria (1894-1961) ja Mikko Pohjolainen (1887-1963)

Kylä: Montola

Lahjoittaja:

Taimi ja Viljo Pohjolainen



Puhalluslamppu

Mertjärven kylän puimakone- ja pärehöyläysoseuskunnan puhalluslamppu. Sitä käytettiin Porin Konepajan valmistaman BMW-merkkisen kuulasytytysmoottorin saamiseksi käynnistyslämpöiseksi. Osuuskunnan muodostivat maanviljelijät: Nuutti Hämäläisen perikunta, Antti Hämäläinen, Vilho Hämäläinen, Pekka Räikkönen ja Matti Pulkki.

Lahjoittaja:

Erkki Räikkönen (Pekka Räikkösen poika. Pekka oli Kimi Räikkösen isoisän isoisän veli.

Kylä: Mertjärvi



Pellavaharja

Sian niskakarvoista tehty harja, jota käytettiin pellavan puhdistukseen.

Pellavan viljely ja korjuu oli työläs ja monimutkainen prosessi. Korjauksen jälkeen pellava ruohkattiin, liotettiin, kuivattiin saunassa, loukutettiin, lihdatiin ja lopuksi harjattiin puhtaaksi tämän tapaisella harjalla ja näin saatiin pellava-aivenat kehrättäväksi.

Omistajat: Multamäen talon väki

Kylä: Montola



Maitohinkki

Normaalia pienempi malli. Ainakin Keskielän kylässä tätä kutsuttiin usein meijeriastiaksi, kun Ylikuunussa oli meijeri, jonne tällaisella pienellä tonkalla vietiin kermaa.

Omistaja: Vappu ja Antti Rantalainen

Kylä: Meskala



Tuohitohvelit nahkapohjilla (Ki233)

Tehty parkkiskoisesta vahvasta tuohesta. Erityisesti nahkapohjan ansiosta nämä tohvelit olivat tavallista huomattavasti kestävämmät ja ne suojasivat hyvin myös kosteudelta.

Käyttäjä: Elli Halonen
Kylä: Ollikanmäki



Tuohitohvelit

Käytettiin kesällä ja niitä kului yleensä useampikin kesän aikana yhdellä käyttäjällä. Tuohitohveleiden tekeminen oli aika nopeaa ja niitä tehtiin yleensä sadepäivien puhdetöinä.

Tekijä: Anna Kuosa
Kylä: Montola



Koristetohvelit (Ki140)

Tehty lahjaksi Aulikki Mölsälle (myöh. Ylönen) 1920-luvulla.

Tekijä: Aina Hämäläinen



Pajukori (Ki27)

Tämä kori on valmistettu Kirvun Salokylän pajuista välirauhan aikana. Korin teki eräs venäläinen sotavanki (tiettävästi Kostelan venäläinen) Eila Saloselle (o.s. Munukka), joka silloin oli 6-7-vuotias.

Kori on kulkenut evakkomatkan Kullaalle, Karvialle ja Mäntsälään.

Käyttäjä: Eila Salonen (o.s. Munukka)
Kylä: Salokylä



Tuohikontti 1 (parempi) (Ki54)

Käytetty kalojen kuljetukseen.
Valmistusvuosi n. 1901-1902.
Hankittu vuonna 1922.

Käyttäjät: Anna Maria (1894-1961) ja
Mikko Pohjolainen (1887-1963)
Kylä: Montola
Lahjoittaja: Taimi ja Viljo Pohjolainen



Tuohikontti 2 (kuluneempi) (Ki240)

Tehty 1930-luvulla.
Tekijä: seppä Juho Kurki
Kylä: Läylölä
Lahjoittanut: Alina Nikkinen (o.s. Kurki)



Sotilasreppu

Soini Hämäläisen sotilasreppu.

Omistaja: Soini Hämäläinen
Kylä: Keskiselkä



Kalaverkko

Tällä verkolla on kalastettu
Kuusijärvessä.

Omistaja: Lauri Hatakka
Kylä: Vallittula



Lehmänkellot

1 Suurin kello on Keskielän Ukkolan talon Palmu-nimisen lehmän kello, joka putosi vuonna 1936 lehmän kaulasta. Seuraavana keväänä paimenpoika Soini Hämäläinen löysi kellon Rätäkylästä kallion reunalta ja oli suuresti ilahtunut, kun paras kello löytyi. Lehmänkellot olivat tärkeitä, koska lehmät liikkuvat vapaasti satojen hehtaarien kokoisilla metsäalueilla ja lehmiä kotiin hakevat paimenpojat saattoivat löytää ne äänen perusteella. Kerran Soini muistaa jopa räyhänneensä käille, jotka kukkuivat niin kovaa ja innokkaasti, ettei lehmänkelloja voinut kuulla.

2 Keskikokoisen kellon (Ki51) on takonut pellistä Johannes Salli Aholan kylästä. Siinä kielenä on naula, jonka päässä on mutteri.

3 Pienin kello on Antti Rantalaiselta Meskalan kylästä.



Vaskikello

”Kellon olivat venäläiset tuoneet mummulle Kirvun Tietävälään välirauhan aikana. Se löytyi sieltä, kun vuonna 1941 syyskuussa pääsimme kotiin.”

Omistaja: Katri Lankinen
Kylä: Tietävälä



Vaatearkku

Tällaisia lukittavia arkkuja oli useammassa taloissa ja niissä saatettiin säilyttää arvokkaampia tavaroita, kuten asiakirjoja ja parhaimpia vaatteita.

Omistaja: Antti Karjalainen
Kylä: Kirkonkylä



11-vuotias paimenpoika

Kuva otettu vuonna 1937, kun Soini Hämäläinen oli ajamassa lehmiä Äksjärvelle päin ja sattumalta kameran kanssa kulkenut Hovilan Yrjö nappasi kuvan. Samat 12 lehmää jouduttiin pakkoteurastamaan Rautjärvellä kesken evakkomatkan. Lihat menivät valtiolle ja myöhemmin niistä annetulla korvauksella pystyi ostamaan yhden lehmän. Kylä: Keskiselkä



Ida ja Heikki Hämäläisen kuva

Keskiselän Ukkolan talon tytär Ida Ovaska meni naimisiin Tietävälästä tulleen Heikki Hämäläisen kanssa 28.6.1917. He asuivat Ukkolan talossa ja heille syntyi kahdeksan lasta.

Kylä: Keskiselkä



Ryijy Viipurin linnan kuvalla

Laura Veijonen valmisti orsikkaa ja kutoi tämän ryijyn avioituttuaan Vaajakoskelaisen Heikki Veijosen kanssa vuonna 1939. Lauran kuoleman jälkeen ryijy luovutettiin Kirvun pitäjämuseoon.

Tekijä:
Laura Veijonen
(o.s. Hämäläinen)
Kylä: Keskiselkä



30-kielinen kantele

Heikki Veijosen kantele, jota hän soitti taitavasti.

Omistaja: Heikki Veijonen Kylä: Keskiselkä



Tietävälän nuorisoseuran palkintokaappi

Tietävälän nuorisoseura toimii edelleen Orimattilassa, jonne perustettiin sotien jälkeen Tietävälän kylä ja kansakoulu. Koulussa oli palkintokaappi ja kun koulu meni remontiin, palkinnot katosivat sen jälkeen. Pitkän etsimisen jälkeen palkinnot kuitenkin löytyivät kellarista puulaatikosta roskien alta. Pahastuneena esineiden välinpitämättömästä kohtelusta, nuorisoseuralaiset toivat palkintoesineet Kirvun pitäjämuseoon. Itse kaappi on hankittu myöhemmin vanhojen tavaroiden liikkeestä.

Omistaja: Tietävälän koulu
Kylä: Tietävälä



Seinälle kiinnitettävä sähköinen kynttilänjalka

Kirvun Vilkaan kiertopalkinto vuodelta 1931. Erikoinen, koska sähkövaloja ei vielä 1930-luvun alussa ollut kovinkaan paljoa.

Omistaja/kylä: tuntematon



Laurilan Pito-lahjan ravipalkinto

Kirvun parhaan hevosen kiertopalkinto, jonka voitti Ovaskankylän Laurilan talon Pito-lahja -niminen hevonen ennen sotia.

Lahjoittaja:
Tuomo Ovaska
Kylä: Kirvunkylä 3
(Ovaskankylä)



Ylioppilaslakki

Keskiselän kylän ensimmäisen ylioppilaan Uno Varemon ylioppilaslakki. Hän pääsi ylioppilaaksi vuonna 1936. Täytettyään 90 hän vieraili Kirvun pitäjämuseossa ja lahjoitti tämän sukukalleuden museolle.

Omistaja: Uno Varemo
Kylä: Keskiselkä



Tuohikori

Tehty parkkiskoisesta vahvasta tuohesta, eli syksyllä tai varhain keväällä kerätystä tuohesta, joka on paljon vahvempaa kuin helposti irtoava tuore tuohi.

Tekijä: Juho Koski
Kylä: Läylölä



Tuohinen jauhovakka

Punottu tiiviisti, koska toiminut jauhojen säilytyksessä.

Omistajat: Maria ja Jussi Meronen
Kylä: Roinila



Tuohinen jauhovakka ja jauhosavakko

Tiiviisti punottu vakka on tehty Tietävälässä välirauhan jälkeen noin vuonna 1942 ja se on palvellut ruisjauhovakkana vuoteen 2007 asti. Jauhosavakko on tehty 1930-luvun lopulla ja sitä on käytetty samassa taloudessa.

Vakan tekijä: Katri Lankinen
Savakon tekijä: Jussi Monto
Kylä: Tietävälä



Kannellinen tuohikori

Tehty vuonna 1930. Toiminut ilmeisesti jauhovakkana.

Tekijä: seppä Juho Kurki
Kylä: Läylölä



Kalterijääkäri Lauri Jortikan jäämistöä

Lauri Jortikan saamia lahjaesineitä: kunniamerkit, pöytäkello, mustekynäteline, tulitikkurasia, musteenkuivain, sikarilaatikko sekä erikoinen kuusijalkainen pyöreä metallipöytä.

Joitakin jääkärivärväreitä kutsuttiin kalterijääkäreiksi. Kirvussa oli kaksi jääkärivärväriä ja heistä toinen oli Juho Niukkanen ja toinen Lauri Jortikka. Niukkanen ehti pakomatalle, mutta Jortikka joutui santarmien pidättämäksi. Hänet vietiin Pietariin pahamaineiseen Spalernajan vankilaan ja siitä kalterijääkärit saivat nimensä.

Sotilasarvoltaan Lauri Jortikka oli vääpeli. Hän toimi Kirvussa maanviljelijänä ja kansallisosakepankin johtajana.

Lahjoittanut: Lauri Jortikan perikunta



Lauri Jortikan pöytälippu

Suojeluskunnan pöytälippu, jonka vääpeli Lauri Jortikka sai 50-vuotislahjaksi elokuussa 1938.

Lahjoittanut: Lauri Jortikan perikunta



Ministeri Juho Niukkanen jäämistöä

Valtiomies ja kymmenkertainen ministeri Juho Niukkanen oli tunnetuin kirvulainen henkilö. Talvisodan aikana hän toimi puolustusministerinä ja Suomen sotakaluston hankintojen kannalta hänen roolinsa oli ratkaiseva. Ennen talvisotaa vuonna 1939 hän oli hankkinut sotakalustoa omin lupineen 6 miljardilla markalla ja sen vuoksi häntä uhattiin sota-oikeudella. Mutta talvisodan sytyttyä Niukkanen hankinnat olivat pelastus, kun sotatarvikkeista oli puutetta.

1 Juho Niukkanen muotokuvamaalaus vietiin Karjalan Liiton toimistoon Helsinkiin. Siellä ei ollut kuitenkaan taululle tilaa, vaikka Karjalan voimakkaimmalle kansanedustajalle ja karjalaisten sotakorvauksiin eniten vaikuttaneelle merkkihenkilölle sekä Karjalan liiton perustajajäsenelle olisi luullut tilaa järjestyvän. Taulu saatiin Karjalan Liiton toimiston varastosta Kirvun pitäjämuseoon arvoiselle paikalle.

2 Juho Niukkanen suojeluskuntaväepelin puku, jota hän käytti jääkärivärinä ollessaan. Puolustusministerinä ollessaan hänet nähtiin lähes aina kaikissa valokuvissa tämä puku päällään. Puku saatiin museoon Niukkanen sukulaiselta Imatralta.

3 Juho Niukkanen Ukko-Pekka -kivääri on löydetty Tuusulasta hänen talonsa vintiltä purujen seasta. Ase on nyttemmin deaktivoitu.



Juho Niukkanen 50-vuotislahjaksi saamansa suojeluskunnan pöytälippu.



Vapaussodan Kirvun Rintamamiesyhdistyksen lippu

Lippu on löydetty Orimattilan villatehtaan vintiltä, joka oli kirvulaisten evakkotavaroiden varastona. Kun lähes kaikki muut tavarat oli jo viety sieltä pois, tämä lippu paljastui rojujen keskeltä. Lippu on peräisin 1920-luvulta.

Lahjoittaja: Väepeli Hämäläinen Mertjärveltä



Matti Kärpäsen sotilasunivormut (3kpl) ja sotilaspassi

Matti Kärpänen oli toiminut 29 vuotta Kirvun suojeluskunnan paikallispäällikkönä. Hänen omaisensa luovuttivat museolle Matin sekä kesä- että talvipuvun sekä suojeluskuntapuvun. Matti Kärpänen meni 15-vuotiaana vapaaehtoisena vapaussotaan vuonna 1918 ja toimi Karjalan eri rintamilla. Talvi- ja jatkosodassa hän oli etulinjassa koko ajan. Kirvussa hän kuului kunnanvaltuustoon ja hänellä oli monia luottamustehtäviä. Sotien jälkeen hän toimi maalunastuslautakunnassa ja pika-asutuslautakunnassa. Hän oli myös Mäntsälän kunnanvaltuuston ja kunnanhallituksen jäsen.



Jaakko Huikkolan sotilaspuku (mäntsäläläinen)

Huikkola oli liikennöitsijä, toimitusjohtaja ja pitkäaikainen Mäntsälän kunnanvaltuuston jäsen. Talvisodan päättymispäivän kunniaksi järjestetyssä juhlanäyttelyssä Huikkola kysyi, ottaisiko Kirvun pitäjämuseo sotilaspuvun säilytykseen. Normaalisti museoon on otettu vain Kirvusta tuotua tavaraa, mutta siitä ansiosta, että hän oli myötämielisesti luovuttamassa tätä Mäntsälän lainajyvästön aittaa Kirvu-museolle ja ollut samanaikaisesti myötämielinen näissä isänmaata koskevissa asioissa, poikkeustapaukseen myönnyttiin. Olkoon tämä samalla osoituksena hyvästä yhteistyöstä.



Viljo Pohjolaisen sotilaspuku

Pohjolainen toimi Kirvun jälkeen Hämeenlinnassa armeijan tehtävissä. Hän oli aktiivinen ja hyvin karjalaishenkinen Karjalaseuran jäsen.

Omistaja ja lahjoittaja: Viljo Pohjolainen
Kylä: Ylikuunu



Aili Kärpäsen lottapuku (Ki170-175)

Puvun omistaja oli IS-komppanian toimistossa lottana.

Omistaja ja lahjoittaja: Aili Kärpänen
Kylä: Sairala (Elias Anttilan talo)
Museotunnukset: Ki170-175



Aili Kärpänen luovuttamassa lottapukuaan Soini Hämäläiselle. Tapahtumaa seurasivat valtioneuvos Johannes Virolainen (vas.) ja kotiseutuneuvos Osmo Viljanen.



Kirvun luonnonparantola

Kylpyammeet (2 kpl) (Ki252)

Tällaisissa ammeissa Kirvun parantolassa istuttiin ”pyllyt vedessä”. Parantolasta tunnettiin sanonta ”Heinii ettee ja pyllyy vettee”, koska kasvistensyönte ja erilaiset terveyskylvyt olivat olennainen osa parantolan terveyskulttuuria.

Varmaa tietoa siitä, ovatko nämä kyseiset ammeet olleet Kirvun parantolassa ei ole, mutta ammeet on toimittanut museoon entinen Kirvu Säätiön puheenjohtaja Lauri Hatakka.



Kirvun parantolan maalaus

Taiteilijan 90-vuotias tytär lahjoitti taulun museolle keväällä 2010. Tekijä: taiteilija Kaarlo Hildén



Kirvun lähdevesipullo

Parantolan alueella oli hyvin mineraalipitoinen lähde, jonka vettä pullotettiin ja sitä myytiin ja mainostettiin eri puolilla Suomea. Vesi oli aikoinaan hyvinkin tunnettu ja arvostettu.



Pullon kyljessäkin näkyvän veden mineraalianalyysin tehneen suomenruotsalaisen professori Wendt'in veljenpoika on vierailut museossa.

Kirvun parantola-alueen kieltokyltti

Tällaisia kylttejä oli eri puolilla parantolan puistoaluetta. Kyltissä on parantolan tunnuskuunu sekä teksti ”Parantolan puistoalueella metsästäminen ja ampuminen kielletty”.

Ruosteisen ja pahoin kärsineen kyltin löysivät venäläiset pikkupojat.





Miesten kansallispuku

Ylikuunun nuorisoseura



Viipurin kansallispuvun yläosa

Laura Veijosen puvusta. Laura oli saanut puvun vuonna 1937. Arvoituksellista on milloin ja miksi pukua on joskus leikattu niin, että hameosa on joutunut erilleen.

Omistaja:
Laura Veijonen (o.s. Hämäläinen)
Kylä: Keskiselkä



”Unikko”-ryijy

Tekijä: Helvi Räihä
Kylä: Sairala



Morsiushattu

Vuodelta 1903. Karjalan värit.

Käyttäjä:
Anni Hallikainen (o.s. Luumi)
Kylä: Sunikkariikonen

Nuorisoseurojen lippuja

Antrean nuorisoseuran kyläpiiri

Kirvun nuorisoseurat kuuluivat Antrean nuorisoseurapiiriin.

Tämä lippu on ollut Matikkalan nuorisoseuran hallussa ja luovutettu museolle samaan aikaan Matikkalan nuorisoseuran lipun kanssa.

Tunnuksessa kuvattuna Kuukaupin silta.



Matikkalan nuorisoseura

Tunnuksena kantele ja aurinko.



Ylikuunun nuorisoseura

Tunnuksessa nimikirjaimet Yns, nouseva aurinko ja mänty.



Hirsirakentamisessa käytettyjä työkaluja

Leuhku

Hirrenveistoon tarkoitettu kirves. Tällä leuhkulla on mm. veistetty Matikkalan nuorisoseuratalon hirret sekä suuri määrä rakennuksia Matikkalassa ja lähiympäristössä. Uuden varren on leuhkuun tehnyt sotien jälkeen Benjam Jortikka (Jakolan talon poikia). Benjam oli mm. hyvänä hiihtäjänä ja keihäänheittäjänä kunnostautunut urheilija, jolla oli nauru herkässä.

Omistaja: Simo Väkiparta
(Tölkki-Simo)

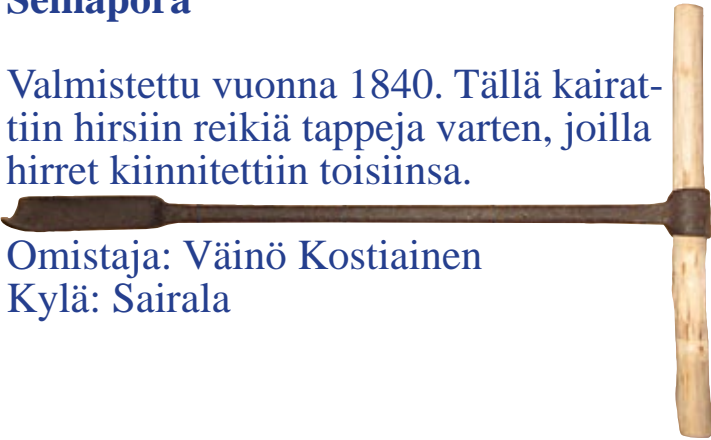
Kylä: Matikkala



Seinäpora

Valmistettu vuonna 1840. Tällä kairattiin hirsiin reikiä tappeja varten, joilla hirret kiinnitettiin toisiinsa.

Omistaja: Väinö Kostiainen
Kylä: Sairala



Piilukirves

Hirrenveistoon tarkoitettu kirves tunnettiin myös tällä nimellä. Omistaja: Antti Rantalainen
Kylä: Meskala



Vesivaaka eli vatupassi (Ki42)

Käytettiin pysty- ja vaakatasojen määrittämisessä. Omistaja/kylä: tuntematon



Varokki

Toisiinsa liitettävät hirret laitettiin päällekkäin ja tällä kaksoispiikillä piirrettiin ylemmän hirren selkään ura, jonka avulla ylemmän hirren selkä saatiin hakatuksi alemman hirren muotoiseksi. Omistaja/kylä: tuntematon



Kassara (Ki40)

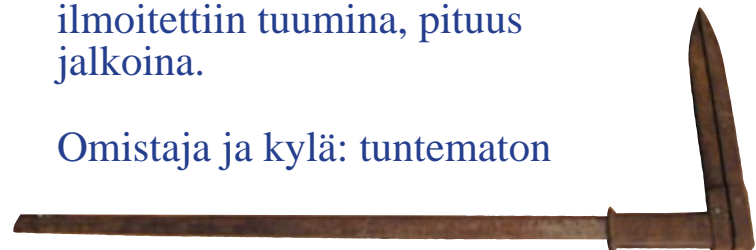
Kaksiteräinen kätevä työväline, jonka ulkosyrjällä hakattiin esim. havuja navettaan eläinten kuivikkeeksi. Koukkumaista sisäsyryjää käytettiin vesomiseen ja pienten puiden kaatoon. Tekijä: Johannes Salli
Kylä: Karvala



Mittasakset tukin mittaukseen

Tällä mitattiin tukin paksuutta ja pituutta tukkimetsällä. Paksuus ilmoitettiin tuumina, pituus jalkoina.

Omistaja ja kylä: tuntematon



Puutyökaluja

Puuhöylä

Käyttäjä: Antti Rantalainen
Kylä: Meskala



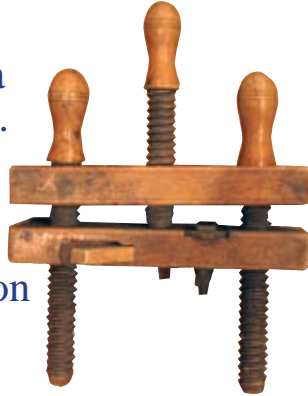
Puuhöylä vaneriterällä (Ki34)

Tehty kansakoulussa.
Tekijä: Kauno Inkinen
Kylä: Inkilä
Lahjoittanut: Pentti Inkinen



Uurnahöylä

Höylättiin tynnyreiden ja saavien vanteiden koloja. Ruuveja voitiin käyttää myös vanteiden ympyrämuotoon puristamisessa. Omistaja/kylä: tuntematon



Puuhöylä metalliterällä (Ki43)

Käyttäjä: puuseppä Toivo Paajanen
(s. 21.12.1912, k. 11.3.1932)
Kylä: Virola



Omatekoinen uuresaha (Ki30)

Käytetään höylättäessä uurre puuhun.
Käyttäjä: Eugen Inkinen
Kylä: Kauppila



Puukkosaha (Ki251)

Omistaja: Edvard Inkinen
Kylä: Hakolahti
Lahjoittaja: Armas Virolainen



Omatekoinen saha

Tekijä/käyttäjä:
Martti Ovaska (s. 1851, k. 1939)
Kylä: Keskielkä (Tommolan talo)



Kuva: Boris Veltheim, Kansallismuseo.



”Mart-ukko” oli Keskielän kylällä kaikkien tuntema ja rakastama puunikkari ja tarinankertoja. Hän teki navettansa vintillä puutöitä kuten rekiä vielä pitkälti yli 80-vuotiaanakin.

Kayser-ompelukone

Vuodelta 1910.

Omistajat: Maria ja Olli Viinanen

Kylä: Ylikuunu

Lahjoittajat:

Anelma Viinanen, Helsinki

Anna Heikkonen (o.s. Viinanen), Mäntsälä

Arkku (alla)

Omistaja: Kalle Velling

Kylä: Tietävälä



Pystykirnu ja mäntä (Ki245)

Hankittu vuonna 1942.

Omistajat:

Ida Welling (1896-1963) ja

Yrjö Welling (1874-1945)

Kylä: Lietlahti (Vuorelan talo)

Lahjoittanut:

Taimi (o.s. Welling) ja Viljo Pohjolainen



Pystykirnu ja mäntä (Ki244)

Peräisin 1800-luvun lopulta.
Kirnu on kulkenut evakko-
retken ja ollut viimeksi Bertta
Illin omistuksessa.

Käyttäjät:

Anna ja Juho Hämäläinen

Kylä: Sairala



Veivikirnu 1

Vuonna 1939 Viipurista ostettu tamminen kirnu, joka on kulkenut evakkomatkan.

Omistaja: Heikki Hämäläinen
Kylä: Keskiselkä



Veivikirnu 2 (Ki247)

Paikallisesti tunnetun astiantekijän Juho Korjosen vuonna 1939 tekemä. Hän oli muuttanut Kirvuun pari vuotta ennen sotia ja hän asui syrjäisessä paikassa metsässä Rätykylän ja Keskiselän rajamailla.

Tekijä: Juho Korjonen
Kylä: Merola
Lahjoittanut: Viljo Kinnari Rätykylästä vuonna 1987.



Veivikirnu 3

Selvästi maalaispuusepän tekemä.

Tekijä: tuntematon (ehkä Juho Korjonen)
Omistaja: tuntematon
Kylä: tuntematon



Veivikirnu 4 (Ki246)

Paikallisesti tunnetun ja Kirvuun vain vähän ennen sotia muuttaneen astiantekijän tekemä.

Tekijä: Juho Korjonen
Kylä: Kauppila
Lahjoittanut: Martti Mölsä



Metallinen veivikirnu

Teollinen veivikirnu oli melko harvinainen. Sitä oli helppokäyttöisempi kuin puinen kirnu.

Omistaja:
Eugen Luumi (Askola)
Kylä: Roinila



Voipytty nro. 1

Tehty jo noin vuonna 1860-1865 katajapuusta ja on siksi säilynyt hyvässä kunnossa.

Tekijä: Juho Inkinen (k. 1923)
Kylä: Kirkonkylä
Lahjoittaja:
Hilja ja Väinö Ollikka (Sairala)



Lihatiinu (Ki254)

Syksyllä teurastettujen eläinten lihat laitettiin tällaiseen tiinuun ja väliin laitettiin runsaasti suolavettä. Lihaa syötiin seuraavaan kesään.

Tekijä: Mikko Veijalainen
(Myllyn Mikko, Herra-Mikko)
Käyttäjä: Antti Virolainen
Kylä: Läylölä
Lahjoittaja:
Helena ja Tuomas Kähkönen



Voipytty nro. 2

Tehty taivuttamalla, mikä oli epävallinen ja vaativa valmistustapa.

Alkuperä: tuntematon



Taikinatiinu

Taikinaa säilytettiin tai käytettiin yleensä yön yli tällaisessa tiinussa.

Omistaja: Liisa Inkinen
Kylä: Kauppila





Lacta-separaattori nro. 1 (Ki238)

Tyypillisin malli.

Omistaja: Tuomas Haakana
Kylä: Rätäkylä
Lahjoittanut: Eelis Haakana



Milka-separaattori

Omistajat:
Matti ja Vappu Rantalainen
Kylä: Meskala



Lacta-separaattori nro. 2 (Ki235)

Tyypillisin malli.
Hankintavuosi 1930.
Myyjä: Kirvun Osuuskauppa.

Omistaja: Anna-Maria ja Mikko Pohjolainen
Kylä: Montola
Lahjoittaja: Taimi ja Viljo Pohjolainen



Alfa Laval -separaattori

Jaloillaan seisova malli, ollut
Kirvun jälkeen käytössä Askolassa.

Omistaja: Eugen Luumi
Kylä: Roinila

Wattram-radiot

1 Hankittu ennen sotia.

Omistaja: poliisikonstaapeli Eino Ovaska
Kylä: Sairala
Lahjoittanut: Eino Ovaskan omaiset

2 Radio ollut pommituksissa vuonna 1940.

Omistaja: kauppias Mikko Inkinen
Kylä: Inkilä, Paksujalkala 2
Lahjoittanut: Pentti Inkinen
Museotunnus: Ki249



Paavilanmäen Marttojen kahvikuppi

Hyvin säilynyt kuppi on valmistettu ennen sotia. Arabian leiman perusteella se on tehty vuonna 1932–49. Paavilanmäen Marttayhdistys siirtyi Kirvusta Mäntsälään ja myöhemmin nimi muutettiin Rännimäen Marttayhdistykseksi ja se toimii edelleen.

Lahjoitettu syksyllä 2010.



Häälahja-astiat ja Kirvun hiekkaa

Sairalan kylän Elma Pekkasen (o.s. Petterson) vuonna 1937 häälahjaksi saamansa kannu ja lautanen. Arabian posliinia. Nykyään lautasella on Kirvun kirkon alttarin alta kaivettua hienoa hiekkaa, jota on jo pitkään käytetty Kirvussa syntyneiden siunaushiekka-na hautajaisissa.

Hiekkaa on toimitettu Mäntsälän, Orimattilan, Pukkilan ja Kärkölän kirkkoihin.



Kirvun kirkonkylän seurojentalon kahvipannu (Ki258)

Tätä 100 kupin kahvipannua on käytetty seurojentalolla, jota kutsuttiin edistysseurojen taloksi. Kahvia tästä on tarjoiltu mm. Kirvun nuorisoseuralle, raittiusseuralle, urheiluseura Vilkaalle, lauluseuralle ja kaikille niille järjestöille, jotka siellä toimivat. Kirvun edistysseuran hallituksen kokouksessa 7.12.1985 tämä pannu päätettiin luovuttaa Kirvun pitäjämuseolle ja siitä on myös pöytäkirja ohessa. Samalla päätettiin lahjoittaa myös muutama seurojen luovuttamatta jäänyt arpajaispalkinto vuodelta 1933.



Virkattu pöytäliina

Kirvun edistysseurojen luovuttamatta jäänyt arpajaispalkinto nro. 9620 vuodelta 1933. Lahjoitettu museolle 6.6.1986.



Riippulukko ketjuineen (Ki191)

Kirvun edistysseurojen luovuttamatta jäänyt arpajaispalkinto nro. 10990 vuodelta 1933. Lahjoitettu museolle 6.6.1986.



Nahkarukkaset (Ki190)

Kirvun edistysseurojen luovuttamatta jäänyt arpajaispalkinto nro. 3040 vuodelta 1933. Lahjoitettu museolle 6.6.1986.

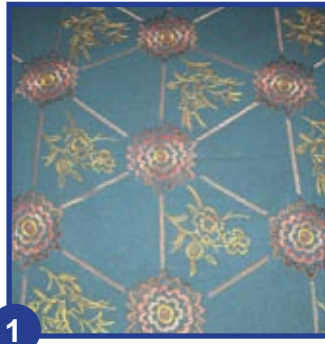


Kirvun Seurojen talo (Edistysseurojen talo)

Nahkatehtailija Teofilus Inkisen jäämistöä Kirkonkylästä



Piulikkaat (Ki168)
Parhaimmillaan hiihtokenkinä.
Tehty Kirvun huopatehtaan
huovasta.



1

1 **Pöytäliina (Ki156)**
Tekijä: Sylvi Inkinen

2 **Lampunvarjostin (Ki154)**
Tekijä: Sylvi Inkinen

Keinutuolin matto (Ki155)
Tekijä: Sylvi Inkinen

Nahkurin käsikirja (Ki158)



2



Justeeri eli kahden miehen saha (Ki167)
Välttämätön työväline tukin kaadossa.



Nahkatehtailija Inkisen
tehdas ja asunto.



Lettupannu (Ki166)



**Kirvun Säästöpankin
säästölipas (Ki157)**

Werk Alex Ander-silitysraudat (3 kpl)
ja irtokahva (Ki162-164)

Kuumilla hiilillä täytettävä malli. Irtokahva vaihdettiin
aina kulloinkin kuumana olevaan rautaan.



Termospullo (Ki159)



Kynttilänjalat (Ki160-161)



Myrskylyhty (Ki169)

Kirvun huopatehdas



Huopikkaan lesti (Ki28)

Tällä lestillä Elina Munukka (s. 1906, k. 1976) valmisti huopatossuja. Hän oli työskennellyt Kirvun, Enson, Lappeenrannan ja Jämsänkosken huopatehtailla.

Vuollut: Eino Munukka
Käyttäjä: Elina Munukka

Kylä: Ylikuunun Salokylä



Kirvussa oli viisi huopatehdasta ja tässä kuvassa on niistä vanhin ja suurin. Se sijaitsi Kirvunkylä nro. 3:ssa Huopatehtaan koulu-piirissä. Piippu ja rauniot ovat vielä jäljellä metsittyneessä kylässä.

Aidot kirvulaiset huopikkaat

Aidot kirvulaiset huopikkaat tunnistaa varren yläosassa olevasta punaisesta Kirvun huopa -leimasta. Nämä huopikkaat ovat pienintä lasten kokoa nro 1, ja ne ovat ainoat Kirvussa tehdyt huopatossut Kirvun pitäjämuseossa. Muut museossa esillä olevat huopatossut on tehty Orimattilassa Kirvun huopatehtaan mallin mukaan.

Pula-aikana huopatossut olivat hyvin kysytyjä, ja onkin pieni ihme, että nämä tossut ovat säilyneet käyttämättöminä Helsingissä. Huopatossut on löydetty vanhojen tavaroiden kaupasta.



Kirvun huopikkaiden laatumitalit

Suomen messuilla 1930 ja 1935 Kirvun huopikkaat palkittiin kultaisella laatupalkinnolla. Siitä muistona on useita pahvimitaleja, joita käytettiin Kirvun huopikkaisiin kiinnitettyinä niitä myyessä. Nämä mitalit on tuotu museoon Parikkalasta.



Keittiö- ja kodinhoitovälineitä

Kastikekulho (häälahja)

Omistaja: Alina Nikkinen
(o.s. Kurki)
Kylä: Ojajärvi



Korkeavartinen silitysrauta

Omistaja: Vappu Rantalainen
Kylä: Meskala



Nordidas-silitysrauta (Ki36)

Omistaja: Anna Heikkonen
Kylä: Ylikuunu



Högfors-silitysrauta (Ki37)

Hankittu n. vuonna 1925 kauppias
Tammisen vaatturiverstaasta.
Omistaja: Anna-Maria Pohjolainen
Kylä: Montola



Kahvirännäri (paahdin)

Tulen päällä paahdettiin
kahvinpavut ruskeaksi.
Omistaja: Antti Rantalainen
Kylä: Meskala



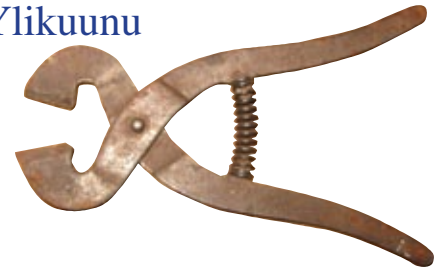
Lusikkalaatikko

Tyypillinen kansakoulujen käsityö
ja ilmeisesti tämäkin on itsetehty.
Omistaja: Martti Mölsä
Kylä: Kauppila



Sokerisakset (Ki38)

Rikottiin pieniä paloja toppasokerista.
Käyttäjät: Anna Heikkonen
(o.s. Viinanen)
Kylä: Ylikuunu



Ruokailuvälineitä (Ki57-Ki73)

Alpakkaa.

Omistaja: kauppias Mikko Inkinen
Kylä: Inkilä (Paksujalkala 2)



Puukauha (Ki56)

Käyttäjät: Iida Inkinen
Kylä: Inkilä (Paksujalkala 2)



Huhmare, mortteli ja survin (Ki49)

Hienonnettiin mausteita.
Omistaja: Aino Jantunen
Kylä: Torajärvi



Lusikkalaatikko+välineet

Omistaja/kylä: tuntematon



Sekalaisia tavaroita

Vankikopin lukko

Kirvun vanginvartijan Kirkonkylän
Immosen talon (Kestikievarin)
vankikopin lukko.
Kylä: Kirkonkylä.
Lahjoittaja: Heikki Immonen



Silmälasit (Ki148)

Käyttäjä: Hanna Virolainen
Kylä: Läylölä
Lahjoittaja:
Helena ja Tuomas Kähkönen



Silmälasit

Käyttäjä: Heikki Kaija
Kylä: Nahkurila



Maanmittarin kulmapeili

Käyttäjä: Ilmari Hämäläinen
Kylä: Lietlahti



Rahakukkaro, ruskea (Ki149)

Omistaja: Antti Virolainen
Kylä: Läylölä
Lahjoittaja: Helena ja Tuomas Kähkönen



Rahakukkaro, musta

Omistaja: Pärtty Jantunen
Kylä: Torajärvi
Lahjoittaja: Lauri Jantunen



Linkkuveitsi (Ki74)

Käyttäjä: Pärtty Jantunen
Kylä: Torajärvi
Lahjoittaja: Lauri Jantunen



Tupakkaholkki (Ki29)

Tupakkaa poltettiin holkin läpi.
Käyttäjä: Mikko Jantunen
Kylä: Torajärvi



Tuohinen nuuskarasia (Ki139)

Tehty ja koristeltu taidokkaasti
käsityönä noin vuonna 1900.
Kansi ja pohja ovat puuta.
Omistaja: Juho Mölsä
Kylä: Kauppila

