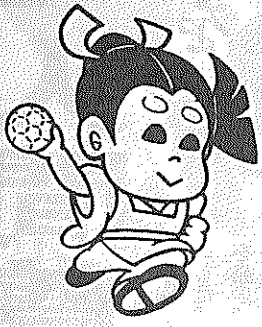


田辺町報

87.7
NO.276
(昭和62年)



心のふれあう大会を

—ハンドボール競技会場—
京都国体まで
あと472日

躍動するまちづくり

学研都市の一翼を担う

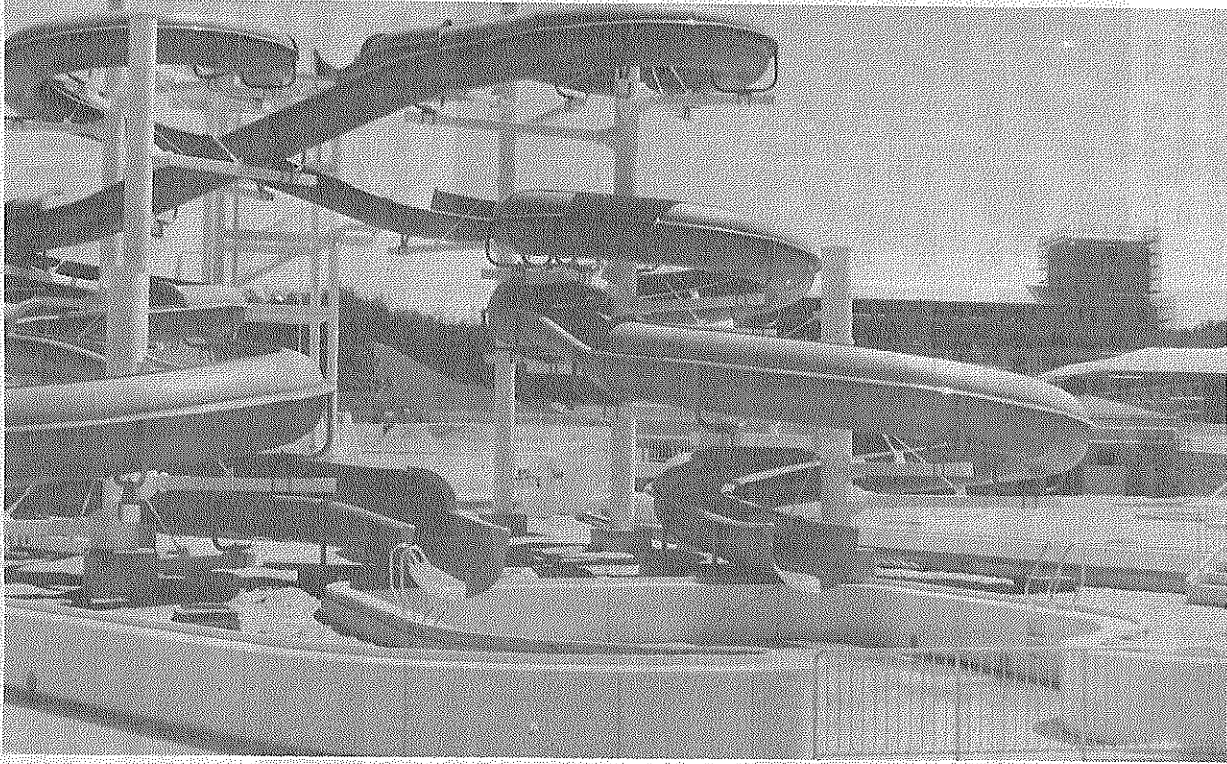
京都厚生年金 京都国体まで完成

本町多々羅の丘陵地に社会保険庁が建設を進めている京都厚生年金休暇センターは、昨年三月に起工式が行われ来年八月の完成をめざし現在工事が急ピッチで進行中。同施設は、関西化学術研究都市の公的施設第一号としてすでにオープンした京都府花き総合指導センター(フラーセンター)と精華町とともに同研究都市の「南田辺・泊田地区」に位置付けられており、完成すれば全国で十三番目、府内では初の公的レクリエーション施設として学研都市の一翼を担うものと期待されています。

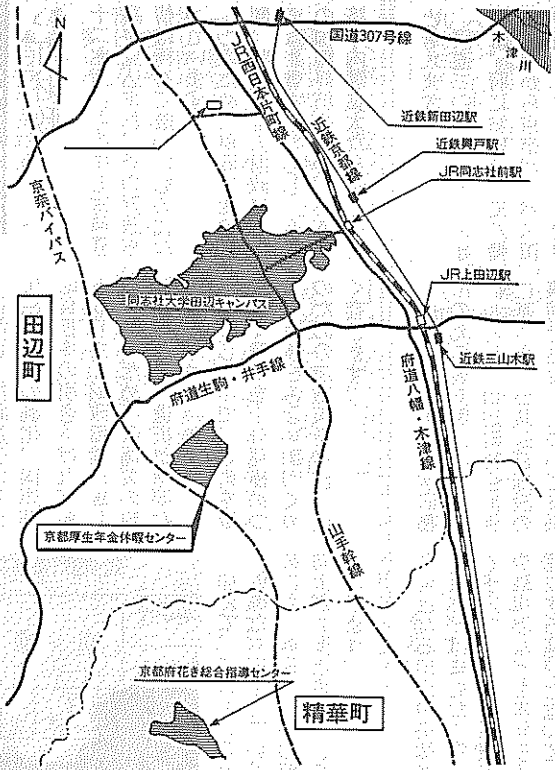
同センターは、厚生年金 文化の向上、健康づくりを 楽しめる宿泊、レジャー施設 保険の被保険者、家族を含 目的とし、親、子、孫の三 設として建設が進められて 多くの方の保養と教育、世 代がレクリエーションをい

現在、四期工事分のうち第二期工事が終了し、スポーツ棟やセンター棟などの建物をはじめ同センターの外観が姿を現わし本工事がほぼ完成。六十三年京都国体までに完成が予定されており、関西文化学術研究都市の中で学術、教育の拠点となる同志社大学(昨年四月五日開校)に対して、同センターは三世交代

流の場をめざす福利厚生 の 拠点として期待されていま す。 さらに、スポーツ施設と して鉄骨平屋建て延べ千八 百五十平方メートルのスポーツ棟 (体育館)をはじめ全天候 型テニスコート十面や四十 打席のゴルフ練習場、ゲー トボールコートなど屋外の スポーツ施設も豊富。中で も高さ十三・六五メートル、全長 二階のセンター棟(都五 一)の現状のすべり台)を 附連して延べ面積は九千 四百五十平方メートルあり二百三 十人の幼児用プール、二十五 人収容できる宿泊室五十 室(和室三十八、洋室十 七)をはじめレストラン、 大浴場や小規模な国際会議 が開催できる同時通訳プー スのついた多目的ホール (二百人収容)、研修室、 会議室なども備えていま す。 また、お年寄りの方を対 象にした長期滞在ができる 延べ二千三百二十平方メー トルの宿泊棟(老人ホーム)六十 人収容)の建設も進められ ています。



外観がほぼ完成したスパイラルスライダー流水プール(前方)と宿泊棟(後方)



62年度の施政方針を発表(2面)

- 3面 町議会「定例会」開会
- 4面 近鉄新田辺駅が橋上化
- 4面 体育館25・26日に落成
- 4面 花火のスポンサー募集
- 5面 近世近代資料集を発売
- 8・9面 「まちづくり」特集
- 10面 京都国体の町火リレー
- 12面 「子宮がん検診」実施

町の人口

昭和62年6月1日現在	
()内は5月1日現在	
男	22,597人 (22,527)
女	22,944人 (22,910)
計	45,541人 (45,487)
13,326世帯 (13,300)	
—5月中の異動—	
出生	30人
死亡	21人
転入	163人
転出	121人

まちのういき

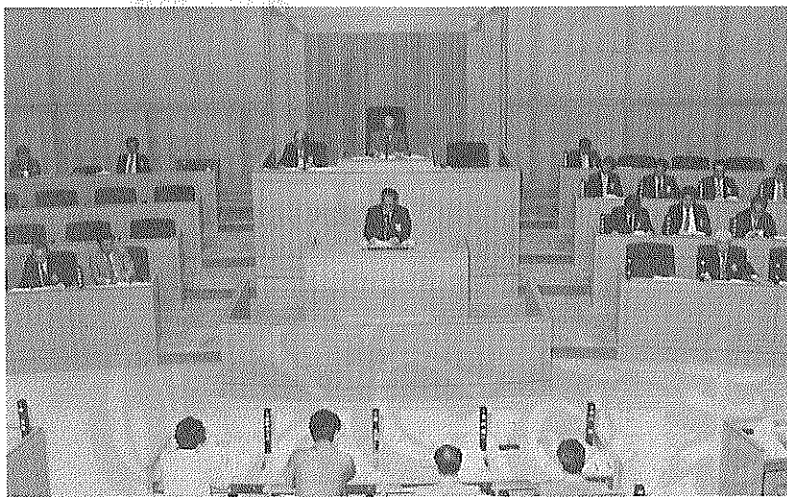
5/21
6/20

- ◎5月22日 役場庁舎で初の消防訓練を実施
同訓練に職員ら約200人が参加。は し(車)による救出や放水活動など本 番さながらの訓練を展開。
集団演技「田辺音頭」の浴衣を新調 町のイメージにふさわしい緑に木 津川の流れを象徴する白のストライ プをいれた鮮やかなデザイン。うち わや帯、草履も用意され本番にむけ た準備が整う。
- ◎5月23日 原田町長が茶農家表敬訪問
関西、全国茶品評会に出品予定の 茶農家25軒を訪問し、激励。
- ◎5月24日 第2回町民総合体育大会開会式
田辺中学校グラウンドで未来くんを 先頭に13競技に参加の約400人が入場 行進。団体PRにと田辺音頭も一般 披露。
- ◎5月25日 万に備えて「防災パトロール」
梅雨期を前に原田町長ら関係者40 人が、町内危険地域4カ所を視察。
- ◎6月7日 環境美化キャンペーンを開催
街頭パレードや散乱ゴミの収集な どの環境美化運動に約300人が参加。未 来くんも登場し「町をきれいに」と PR。
- ◎6月8日 田辺町近世近代資料集を発売
室町時代後期から昭和26年の町村 合併までの貴重な資料約400点を収 録。昭和58年11月から進められてき た町近代誌編さん作業の結果、同資 料集が完成。
- ◎6月12日 団体「休音頭」を小坊主姿で初披 露
新調された衣装で田辺幼稚園児が 「休音頭」になりきり初練習。
- ◎6月16日 62年第2回町議会定例会開会
原田町長の昭和62年度田辺町施政 方針演説や総額5億6千900万円の 一般会計の補正案など12議案7報告 1審問を提出。会期は7月6日まで の21日間。

町の木 南京はぜ
町の花 ひらどつつじ

「人間尊重」を基本に

調和のあるまちづくりを
原田町長 施政方針を発表



62年第2回町議会定例会で施政方針演説する原田町長 (6月16日)

昭和六十二年第二回町議会定例会が六月十八日開会(会期二十一日間)されました。冒頭、原田町長は町政六期目の初めての定例議会にあたり「施政方針」を発表。「今期は市制移行を前にした重要な時期。都市化に対応した諸施策を重点的に進める一方、人間尊重を基本として住民のみならずとの対話により、住民本位の町政を推進したい」とし、「緑豊かで健康な文化田園都市」の実現に向けた諸施策を発表しました。施政方針の概要は次のとおりです。

基本姿勢

限られた財源を有効活用
今後、四年間町政を進める基本として「人間尊重を基本にした町政」を柱に「緑豊かで健康な文化田園都市」をめざして、町政運営にあたりたいと考えています。そのために、
一、対話による住民に直結した民主的で明るい清潔な町政と地方自治の確立
二、計画性のある町政とふるさと田辺の自然と調和した長期構想の確立

用し、施策の一つ一つを着実に実施しつづつ住民福祉の増進に最大の努力をこたえたいと存じます。
そのためには、施策の適正な選択、組織機構の見直し、物件費などの抑制と節減、補助金の適正効率的な執行と見直しなど、多面的に十分な検討を加え、また使用料や手数料の適正化、基金制度の有効活用などに創意工夫を加えていきたいと考えています。

情勢と課題

依然として厳しい町財政
今日のわが町の経済は依然として停滞し、国の六十年二度予算では、五十八年度以降五年連続で一般歳出が前年度同額以下に圧縮を前に、内需拡大を前にて見直しが行われて見えています。六月二十二年度末で百五十二兆円にもなる国債残高が見込まれ、その財政事情は極めて厳しいものになっていくものと見られています。
このため、財政支出の抑制、削減は地方財政にも大きな影響をもたらすことになり、今後、日本経済の回復、日本経済の内需拡大など常に情勢を注視して対応してまいります。

重要施策

住民本位の諸事業を実施

緑化推進
緑豊かなまちづくりを一層推進するため、町町緑化協会とタイアップして民有地の緑化や緑地保全を促進します。

学研都市
学研都市の南田辺・粕田地区に開発される南田辺団地の事業化に向けて、これらに関連する道路、河川などの周辺公共施設整備計画とアクセスポイントとなる三山木駅周辺の道路や駅前広場などについて関係機関や地元と協議を行い、早急に事業の促進を図りたいと考えています。

河川改修
学研都市南田辺・粕田地区の開発に伴う下流の普賢寺川と遠藤川の改修が行われる予定から、駒ヶ谷川改修について設計協議を地元と関係機関に行う予定です。

都市基盤整備
京都圏体のハンドホールとして、新田辺駅前土地画整理につぎましては、六十三年京都市の南田辺地区とこれに接続する新田辺駅前線の整備を進める一方、新田辺駅前広場にあり、新田辺駅前画を整備する一方、新田辺駅前広場の改良工事が近い橋上駅舎の改良工事が近々着手の予定であります。

幹線道路網
新田辺駅前土地画整理につぎましては、六十三年京都市の南田辺地区とこれに接続する新田辺駅前線の整備を進める一方、新田辺駅前広場にあり、新田辺駅前画を整備する一方、新田辺駅前広場の改良工事が近い橋上駅舎の改良工事が近々着手の予定であります。

駅前区画整理
新田辺駅前土地画整理につぎましては、六十三年京都市の南田辺地区とこれに接続する新田辺駅前線の整備を進める一方、新田辺駅前広場にあり、新田辺駅前画を整備する一方、新田辺駅前広場の改良工事が近い橋上駅舎の改良工事が近々着手の予定であります。

福祉
今年新たに「ひとり暮らし老人あしん電話制度」を導入する。この制度は、一人暮らしの老人が緊急連絡用として設置するものである。

経済社会に対処したまちづくり
これらの基本方針を具体的に実施、実現していくためには多大な財源を必要とし、施策や事業の執行にあたってはこれまで以上に効率的で計画的な財政運営が必要とされます。このこと

京都圏体
京都市の南田辺地区とこれに接続する新田辺駅前線の整備を進める一方、新田辺駅前広場にあり、新田辺駅前画を整備する一方、新田辺駅前広場の改良工事が近い橋上駅舎の改良工事が近々着手の予定であります。

幹線道路網
新田辺駅前土地画整理につぎましては、六十三年京都市の南田辺地区とこれに接続する新田辺駅前線の整備を進める一方、新田辺駅前広場にあり、新田辺駅前画を整備する一方、新田辺駅前広場の改良工事が近い橋上駅舎の改良工事が近々着手の予定であります。

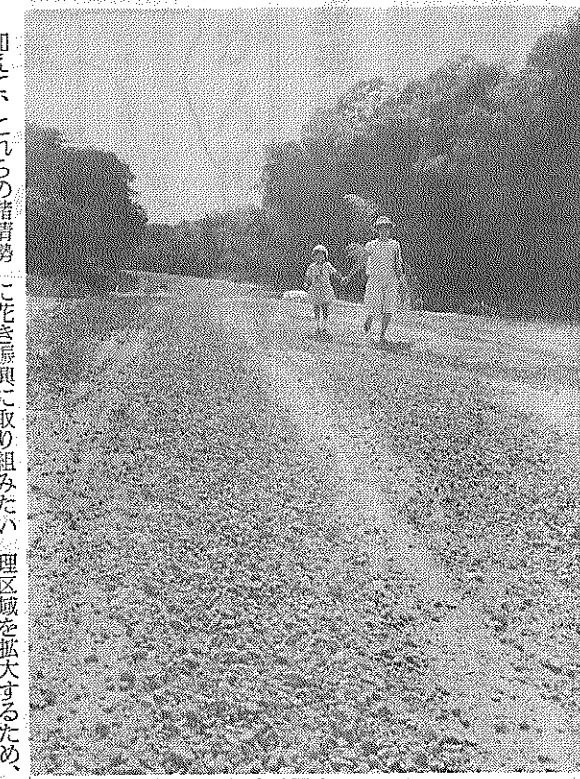
駅前区画整理
新田辺駅前土地画整理につぎましては、六十三年京都市の南田辺地区とこれに接続する新田辺駅前線の整備を進める一方、新田辺駅前広場にあり、新田辺駅前画を整備する一方、新田辺駅前広場の改良工事が近い橋上駅舎の改良工事が近々着手の予定であります。

福祉
今年新たに「ひとり暮らし老人あしん電話制度」を導入する。この制度は、一人暮らしの老人が緊急連絡用として設置するものである。

経済社会に対処したまちづくり
これらの基本方針を具体的に実施、実現していくためには多大な財源を必要とし、施策や事業の執行にあたってはこれまで以上に効率的で計画的な財政運営が必要とされます。このこと



治水と水田の乾田化のため管内地区で進む府管排水対策特別事業



307号線バイパスも建設を促進します (庁舎西側)

生活環境整備
今年、粗大ゴミ処理施設を建設し、来春稼働した下水施設の整備については、府により進められている流域下水道管線の管渠工事や府管田辺団地の近頃まで完成されたことから、さらに上流部の幹線管渠工事の促進を要望している一方、町百年の歴史をまためた田辺町近代誌の発行にあたり、町内外から収集した貴重な資料の保管や民団地と新田辺東住宅地区で一般家庭を対象に供用が開始されましたが、さらに促進を図りたいと考えています。

教育
今年、田辺小学校の本館と北校舎を全面的に改修する一方、町百年の歴史をまためた田辺町近代誌の発行にあたり、町内外から収集した貴重な資料の保管や民団地と新田辺東住宅地区で一般家庭を対象に供用が開始されましたが、さらに促進を図りたいと考えています。

農業振興
新農業構造改善事業では、天王と高船地区で引き続きほ場整備を実施し、打田地区で地区構造改善センターの建設を計画しています。さらに本事業と一体的

河川改修
学研都市南田辺・粕田地区の開発に伴う下流の普賢寺川と遠藤川の改修が行われる予定から、駒ヶ谷川改修について設計協議を地元と関係機関に行う予定です。

都市基盤整備
京都圏体のハンドホールとして、新田辺駅前土地画整理につぎましては、六十三年京都市の南田辺地区とこれに接続する新田辺駅前線の整備を進める一方、新田辺駅前広場にあり、新田辺駅前画を整備する一方、新田辺駅前広場の改良工事が近い橋上駅舎の改良工事が近々着手の予定であります。

幹線道路網
新田辺駅前土地画整理につぎましては、六十三年京都市の南田辺地区とこれに接続する新田辺駅前線の整備を進める一方、新田辺駅前広場にあり、新田辺駅前画を整備する一方、新田辺駅前広場の改良工事が近い橋上駅舎の改良工事が近々着手の予定であります。

駅前区画整理
新田辺駅前土地画整理につぎましては、六十三年京都市の南田辺地区とこれに接続する新田辺駅前線の整備を進める一方、新田辺駅前広場にあり、新田辺駅前画を整備する一方、新田辺駅前広場の改良工事が近い橋上駅舎の改良工事が近々着手の予定であります。

福祉
今年新たに「ひとり暮らし老人あしん電話制度」を導入する。この制度は、一人暮らしの老人が緊急連絡用として設置するものである。

経済社会に対処したまちづくり
これらの基本方針を具体的に実施、実現していくためには多大な財源を必要とし、施策や事業の執行にあたってはこれまで以上に効率的で計画的な財政運営が必要とされます。このこと

京都圏体
京都市の南田辺地区とこれに接続する新田辺駅前線の整備を進める一方、新田辺駅前広場にあり、新田辺駅前画を整備する一方、新田辺駅前広場の改良工事が近い橋上駅舎の改良工事が近々着手の予定であります。

幹線道路網
新田辺駅前土地画整理につぎましては、六十三年京都市の南田辺地区とこれに接続する新田辺駅前線の整備を進める一方、新田辺駅前広場にあり、新田辺駅前画を整備する一方、新田辺駅前広場の改良工事が近い橋上駅舎の改良工事が近々着手の予定であります。

駅前区画整理
新田辺駅前土地画整理につぎましては、六十三年京都市の南田辺地区とこれに接続する新田辺駅前線の整備を進める一方、新田辺駅前広場にあり、新田辺駅前画を整備する一方、新田辺駅前広場の改良工事が近い橋上駅舎の改良工事が近々着手の予定であります。

福祉
今年新たに「ひとり暮らし老人あしん電話制度」を導入する。この制度は、一人暮らしの老人が緊急連絡用として設置するものである。

経済社会に対処したまちづくり
これらの基本方針を具体的に実施、実現していくためには多大な財源を必要とし、施策や事業の執行にあたってはこれまで以上に効率的で計画的な財政運営が必要とされます。このこと

京都圏体
京都市の南田辺地区とこれに接続する新田辺駅前線の整備を進める一方、新田辺駅前広場にあり、新田辺駅前画を整備する一方、新田辺駅前広場の改良工事が近い橋上駅舎の改良工事が近々着手の予定であります。

幹線道路網
新田辺駅前土地画整理につぎましては、六十三年京都市の南田辺地区とこれに接続する新田辺駅前線の整備を進める一方、新田辺駅前広場にあり、新田辺駅前画を整備する一方、新田辺駅前広場の改良工事が近い橋上駅舎の改良工事が近々着手の予定であります。

駅前区画整理
新田辺駅前土地画整理につぎましては、六十三年京都市の南田辺地区とこれに接続する新田辺駅前線の整備を進める一方、新田辺駅前広場にあり、新田辺駅前画を整備する一方、新田辺駅前広場の改良工事が近い橋上駅舎の改良工事が近々着手の予定であります。

福祉
今年新たに「ひとり暮らし老人あしん電話制度」を導入する。この制度は、一人暮らしの老人が緊急連絡用として設置するものである。

都市基盤整備重点に計上

62年度6月補正予算

一般会計

5億6800万円を追加補正

緑のネットワーク調査など

昭和六十二年の当初予算は、四月に統一地方選挙が行われたため、概算補正を編成してまいりましたが、原田町長が六期目の町政を担当するにあたり生活環境整備や都市基盤整備を重点とした補正予算案(六月補正)を昭和六十二年町議会定例会に提案しました。一般会計では五億六千八百八十八万六千円を追加して総額で百八億一千八百八十八万六千円となり、市民健康保険特別会計など八特別会計を含めた全体の予算額は百九十九億九千九百七十四万四千円となっています。以下一般会計の内容について紹介いたします。

概要

次に、一般会計歳出の主な新規事業を中心に紹介いたします。

緑のネットワーク調査費

▼緑のネットワーク調査費 緑地保存のために、現在ある緑地を遊歩道などでつなぐ「緑のネットワーク」づくりの調査に四百万円を計上。これは、将来の「緑のマスタープラン」策定のための調査と見られています。

民生費

▼あんしん電話設置事業 六十五歳以上の独居老人で心機能障害を持つ人にべンダント発信機(五台)IIあんしん電話IIを購入し、電話機とセットし、消防本部と民生委員宅に直結する装置設置に五十五万七千円を計上。

衛生費

▼保育所整備事業 町立河原保育所の遊戯室等の増設に一千四百六十五万五千円を計上。

土木費

▼田辺中央体育館(仮称)運営費 七月二十五日に竣工を迎える同体育館の備品購入費に五千五百万円、維持管理費に三千二百九十五万五千円、落成記念事業に四百五十八万六千円をそれぞれ計上。

教育費

▼町中央公民館補修 ホールや音響設備の改善、床や壁面の改修などに一千五百五十万円を計上。

消防費

▼救急自動車購入 五十一年に購入した現車を更新するため六百二十九万円を計上。

農林水産業費

▼花き生産団地育成事業 補助金 水取地区を中心に取り組み同事業に一千三百二十万円を助成。

衛生費

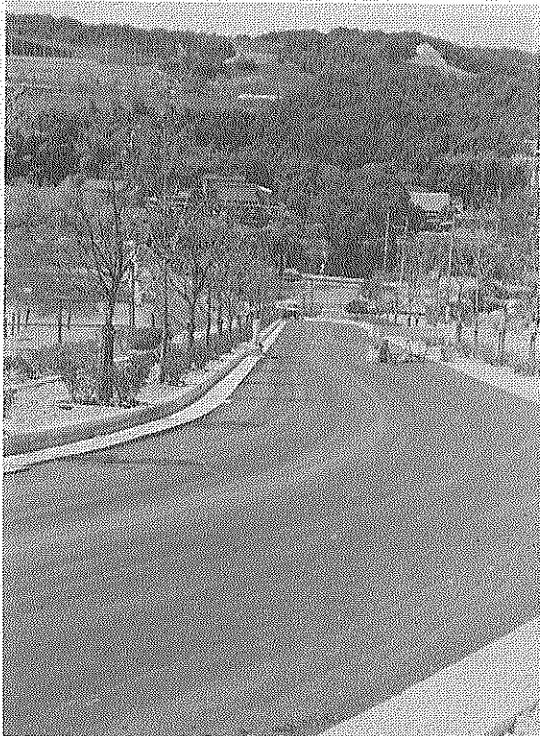
▼普賢寺土地改良区助成 府営ほ場整備事業の受け皿となる同改良区の設立のための三百万円助成。

土木費

▼開発関連道路整備事業 京都厚生年金休暇センターの進入路整備に四千四百五十万円を計上。

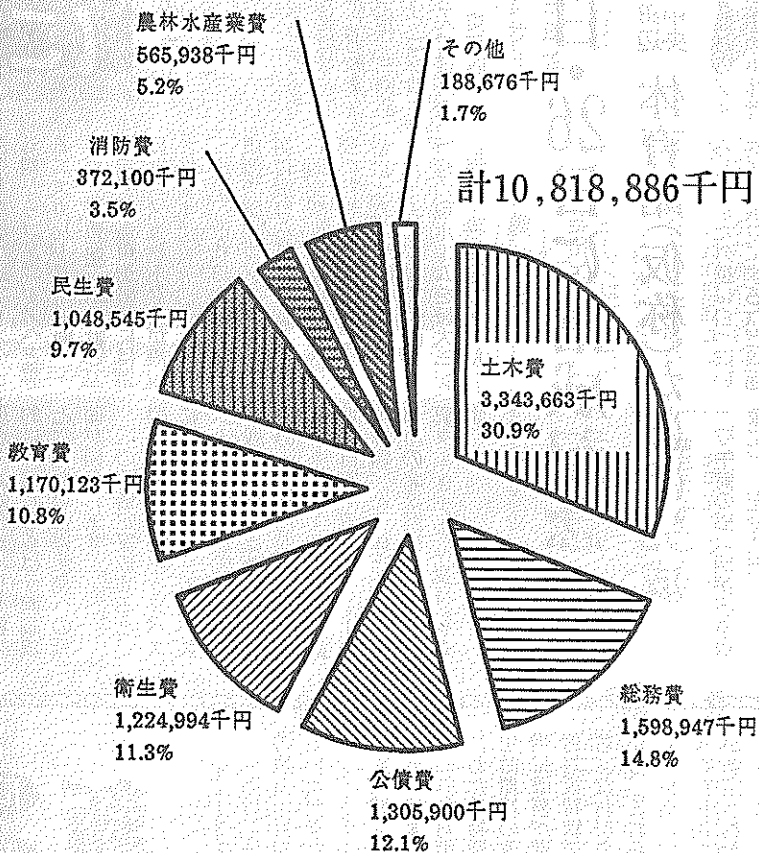
農林水産業費

▼埋蔵文化財発掘調査事業 町内の遺跡などの発掘に五十万円を計上。

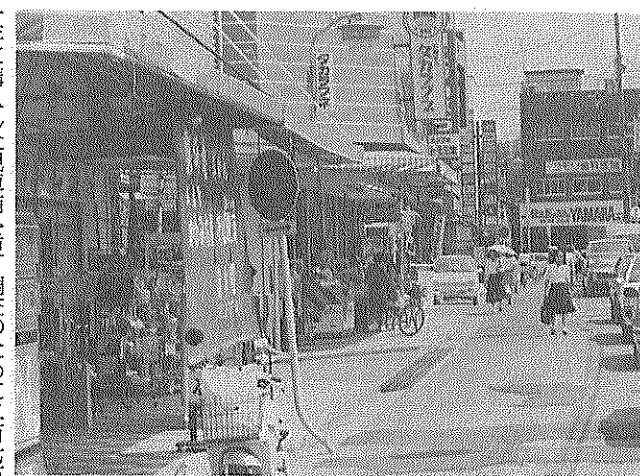
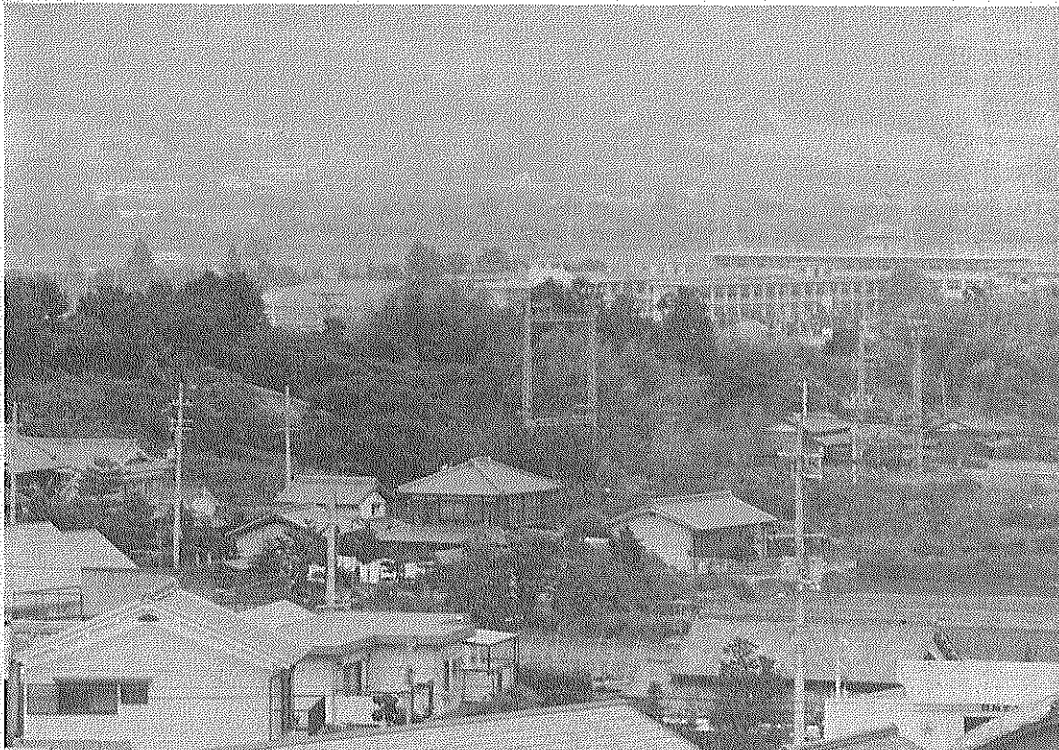


今年度も引き続き京都厚生年金休暇センター進入路を整備します(多々羅)

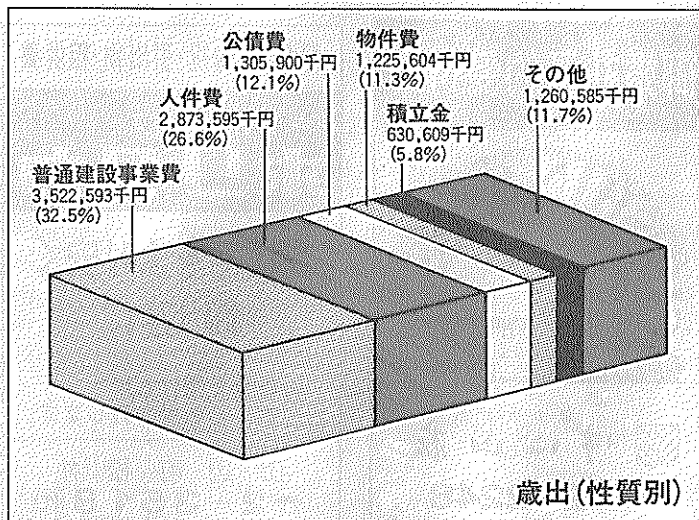
昭和62年度一般会計歳出予算



▼ 現在ある緑地を遊歩道などでつなぐ「緑のネットワーク」づくりの調査費に400万円を計上(馬坂川)



商業集積と商圏などを把握するため商業地域計画の策定を進めます(新田辺駅東側商店街)



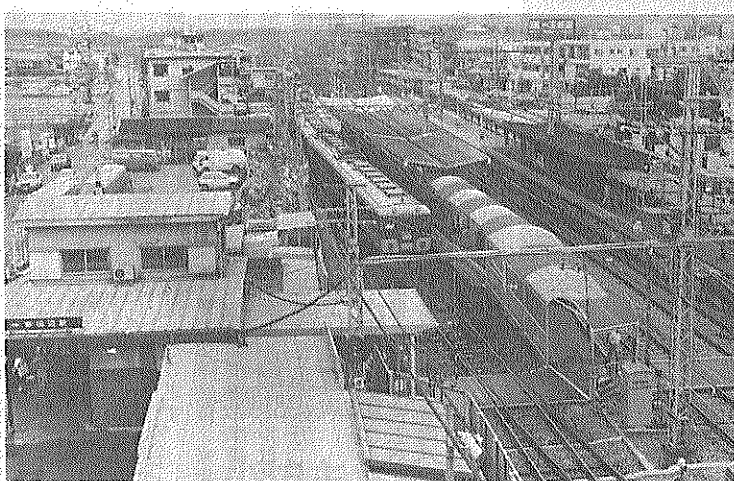
歳出(性質別)

近鉄新田辺駅が橋上駅に

南山城屈指の交通の要衝。本町の表玄関となる近鉄新田辺駅の改修計画がこのほど決まり、京都国体秋季大会前の来年九月末の完成を

めざし近く工事がスタート。現駅舎の北側六十に新しく三階建ての橋上駅舎が建設されることになりました。

現駅舎を北へ60m移転 に3階建て駅舎新設 ＝駅前広場整備との整合性図る＝



装い新たに橋上駅舎の工事がはじまる
近鉄新田辺駅

の建築物を設け、このうち延べ六百平方メートルは旅行案内、売店、喫茶など商業スペースとなる予定。三階部分は東西をつなぐコンコース(本線をはさんで通路の幅が西側六メートル、東側四メートル)

25日・26日に落成記念

田辺中央 体育館(仮称)がほぼ完成

ハンドボール競技のメイン会場となる田辺中央体育館(仮称)が周辺工事など一部を残してほぼ完成。本町では初めての町立体育館で、七月二十五日、二十六日両日には落成記念行事が予定されており、八月九日からはまるごと体育館サマ大会から使用される。同体育館は、スポーツ及びレクリエーションなど多目的機能を備えた施設として、昭和六十一年十二月に着工し、総事業費は十億二千五百万円。鋼板ぶきのドーム屋根に四基のトラスライントを配置して彩光に工夫を凝らした。また外壁は白っぽいタイル張りにするなど周囲の自然環境と調和するよう工夫されている。さらに、正面玄関には斜面を利用して人造の滝や外周にはケヤキなど約百本の植樹も予定されている。なお、落成記念行事は次のおりです。みなさん多数ご参加ください。

【七月二十五日】

【七月二十六日】

23日に歯のつどい

3歳～6歳児位を対象

それい歯、つよい歯 ついでの正しい知識の普及を図ろうと「歯のつどい」を次のとおり開催します。

◎開催時期 七月二十三日

◎開催時間 午前十時から正午

◎開催場所 保健センター

◎対象 三歳～六歳児

◎内容 歯科相談、歯みがき指導、フッ素塗布、歯の正しいみがき方を

歯の正しいみがき方を

歯の正しいみがき方を

歯の正しいみがき方を

歯の正しいみがき方を

歯の正しいみがき方を

同和対策 新しい法律

シリーズ④

今回は、法律の第一条に掲げられている新旧法律の趣旨(目的)を比較し、新しい法律の理解を深めていきたいと思います。

◎地域改善対策特定事業に係る国の財政上の特別措置に関する法律(新法) 地域改善対策については旧同和対策特別措置法の施行以来、過去十八年間にわたる特別法に基づく関係施策の推進等により、生活環境の改善をはじめとして対象地域の実態は相当に改善が進んできているところであるが、地域改善対策特別措置法失効後においても現行事業のうち、なお引き続き実施すべき事業が見込まれることから、これらの事業の円滑かつ迅速な実施を図るため、特別の財政措置を講じ、地域改善対策の一般対策への円滑な移行のための最終の特別法として、法が制定されたものであること。

次に旧法では、この前文にあたる部分がこのように規定されていたの参考までに紹介します。◎地域改善対策特別措置法(旧法) 此の法律はすべての国民に基本的人権の享有を保障する日本国憲法の理念にのっとり歴史的、社会的理由により、

「スポンサー」を募集 第18回「町夕涼みの集い」 メイン打ち上げ花火

協同組合)は、「第十八回夕涼みの集い」を八月十六日(日)午後六時から田辺高校西側の馬取川畔で開催します。同実行委員会では、恒例となったメインの打ち上げ花火のスポンサーを広く募集しています。

お問い合せや申し込みは町経済環境部経済課(電話三二二二二)・町商工会(電話二二〇九三)・町農業協同組合(電話二二二七七)へ。受け付け期間は七月三十一日までです。みなさんのご協力をお願いします。

御婚礼予約受付中
CHUSHIN SANJO
緑のホテル
中心山荘
TEL 2-2248

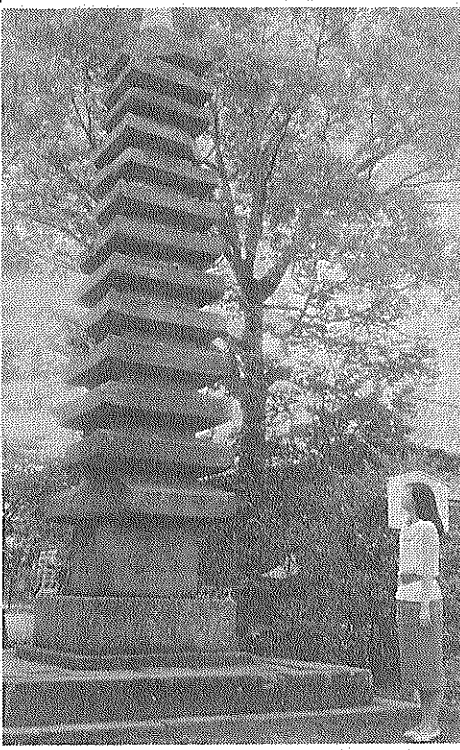
記念品・内祝・引出物・粗供養
ギフトショップ
ホリヨカ
良い品をより安く
親切に
お電話を頂ければ
すぐにお伺い致します
田辺町松井
電話 2-3518(代)

ぶらりわが町

④ 法泉寺

町立草内小学校の北側に分(約五・四錢)の黄金の法泉寺がある。同寺の創建は不明であるが、次の縁起が伝えられている。

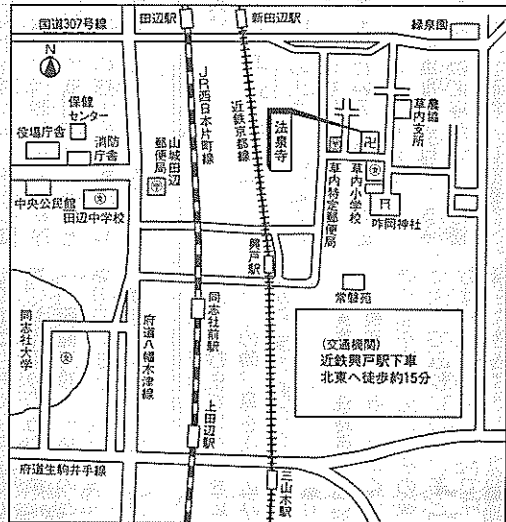
昔この地に五郎右衛門という人があって、毎日草むらの中から紫雲のたな引くのを見て不思議に思い、あたりを探ってみると一寸八にもつながつている。



威容を誇る法泉寺の十三重石塔

また、天長年間(八二四～八三三)の千ばつに農民たちは大いに困り、この観世音様に雨ごいの祈願をしたところ寺の境内に泉がこぼれ出てきたので、法泉寺と名づけられたといふ。以来、農耕の守護仏としてあがめられている。

同寺は昔、寺域も広く現在の草内小学校を超えていたが、永禄年間(一五五八～一五六九)戦国の兵火にあつて、わずかに本堂だけを残した。本堂は、以後何度かの改築を重ねて現在に至っている。



同寺の境内にひと際立派な高さ約六尺の十三重石塔がそびえている。鎌倉時代に奈良西大寺の釈尊正菩薩が、畿内巨刺(大寺)中の水防の要所を選んで放生池(ほうじょういけ)を造るとともに十三重の宝塔を建立した。同寺の石塔はその一つで、弘安元年(一一七二)猪木行(いひのすえ)の銘があり、塔の軸部に四方の雄健な姿を印している。(大正五年に重要文化財指定)

同寺の十三重石塔は、何もいわず時代の流れを静かに見守っている。

を訪ねて

☆14☆

福住勝彦君(健康ヶ丘)

綴喜大会で6連覇 大住中学陸上部の主将

六月十三日に太陽が丘運動公園で開かれた綴喜地方中学校陸上大会で、大住中学(伊藤高義校長、生徒数千七百七十三人)の七中学に大差をつけて、加。同校は陸上部を中心として部の運営も大変だ。「陸上は個人競技とともに団体競技。それが全部員に浸透するよう心がけている。」

福住君自身の百メートルタイムは十一秒八。現在は目標を全国大会出場標準記録の十一秒三におき、放課後の強化練習に汗を流している。



六年連続総合優勝に導いた同校陸上部主将の福住勝彦君(健康ヶ丘)。

同大会には綴喜地方の九中学、六百三十人が参加した。福住君は、百メートル競争出場前にウォーミングアップで肉離れを起こし、なかなか走り出さなかったと残念がる。

同校の陸上部員は百二十三人。全校生徒の一割を超える。部活動は盛んで、「山城地方中学校陸上大会」(現在三十七校)で四年連続優勝、昨年の「京都府中学校駅伝競争大会」(二十九校参加)でも堂々と優勝に輝くなど、素晴らしい実績を残している。これは部員の

消費生活相談 さあ、困った

本紙では今月号から、「消費生活相談」を定期的に実施し、各地で発生している消費生活に関するトラブルの事例を紹介し、その解決の指針を説明します。消費生活で困った時に役に立ててください。

ケース①「テレビのアンテナ工事」

「テレビのアンテナ工事」で高収入を得られるというチラシが、受講者から届きました。受講者を見て申し込んだ。受講者を見て申し込んだ。受講者を見て申し込んだ。

保健婦メモ

その⑩ 更年期

更年期「症状」は次の二つに大別されます。

その一つは、特にこれといった悪いところが見つけられないのに不快感が強く、しかもその時々によつて症状の現れ方が一定しない、いわゆる「不定愁訴」(ふていしゅす)と呼ばれるものです。

もう一つは「性器症」状態です。

不定愁訴の症状の現れ方はさまざまで、主なものは動悸、頭痛、めまい、耳なり、イライラ、不眠などです。その感じ方は、かなり個人差があります。

性器症には月経異常、骨、おりものの増加、膨らみ、第二の原因は、精神的な要因によるものです。

このように症状が起きる第一の原因は、卵巣機能の低下によるホルモンのアンバランスです。

卵巣機能が衰え始めるのは女性ホルモンが低下し、これまでに一定に保たれてきた体内のホルモンの均衡が崩れてきます。

こうした場合、更年期をうまく乗り切ることが大切です。

回

アニメ映画では「短時間の講習や通信教育」で簡単にできる「趣味を生かせる」という誘い文句が見られます。しかし、この仕事は正確なセンスが要求されるほか、人によって向き、不向きがあるようです。何回も不良個所を指摘されて修正を繰り返したり、不合格として買い上げない、などの苦情も見られます。

ほとんどの場合は、内職収入はおろか、受講料を払ったり材料を購入したまま「泣き寝入り」というのが実態です。

「家事の合間に一日〇〇時間働いただけで高収入が可得」というチラシが、受講者を見て申し込んだ。受講者を見て申し込んだ。受講者を見て申し込んだ。

わが家のアイロ

今年の暮れに妹の保美が生まれました。妹の保美が生まれました。妹の保美が生まれました。

妹の保美が生まれました。妹の保美が生まれました。妹の保美が生まれました。

妹の保美が生まれました。妹の保美が生まれました。妹の保美が生まれました。

卒園・入学

のお写真は

当スタジオへ

田辺富士写真店

近鉄新田辺駅東住宅地北東角

TEL 2-3062

田辺金融会

京都銀行田辺支店
京都銀行大住支店
京都信用金庫田辺支店
京都信用金庫三山木支店
京都相互銀行田辺支店
南都銀行田辺支店
南都銀行三山木支店
南都信用金庫田辺支店
南都信用金庫大住支店
京都中央信用金庫田辺支店
伏見信用金庫田辺支店

朝霧の里

漢方一歩

TEL 3-5848

漢方をよりよく

より多くの人に

いはら漢方薬局

(近南ストア東)

近鉄新田辺駅前

TEL 3-5848

改増築110番

あなたの住まい

のご相談は

田辺改増センター

山本

TEL 3-5654

「未来の田辺町」

田辺小学校6年 中川リナ

田辺の未来

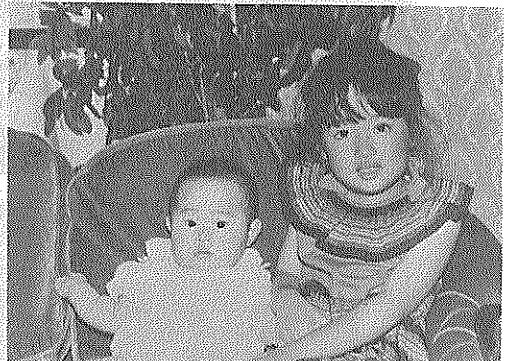
町合併35周年記念作文

みんなのひろば

向上心はもうこのころに熱が入っている。同校と、父兄の応援、顧問の陸上部はますます躍進しつづいた。先生の指導に負つてい

料、材料費など約四万円を支払って技術講習を受けたが、仕事をくれない。ケース② あて各書きの

昭和58年2月16日、61年12月20日生



竹村麻里(右) 保美(左)ちゃん 富一・和子さんの長女、次女(田辺)



「未来の田辺町」 田辺小学校6年 中川リナ

じつと目をつぶって、私たちが大人になったころの田辺町を思い浮かべてみました。二十年後、三十年後の田辺町...。こんな田辺町であってほしいと思えます。田辺町の中には自然がいっぱい残されていて、のどかな田園風景が広がっています。道路は広く広くなって、

電気自動車が走るようになっていきます。排気ガスが出ないので、空気がとてもきれいです。安全に人が歩けるように車は地下道を走っています。人は楽しそうにおしゃべりしながら、地上の道を歩いています。交通事故も減っています。駅の近くにはたくさんのお店が並び、人がいっぱい通るにぎやかな道になります。毎日そこには大にぎわい。お店も魚だけ売っているお店、野菜ばかり売っているお店など、小さなお店も大きなお店になって、きつさ店、服屋、本屋、くつ屋さんなどたくさんのお店がならんでいます。二十年後、三十年後の田辺町は、こんな町になってほしいです。(佳作。学年は作文時)

今年一月五日の町役場新庁舎の開庁にもない、奈良交通(株)と京阪宇治交通(株)は従来の路線に加えて新路線を開設しましたが、両社では六月二十二日に一部路線の追加とダイヤ改正を行い、「田辺町庁舎前」停留所に関する別表のとおりとなりました。なお、奈良交通バスで

庁舎前行きのバス ダイヤが一部変更

田辺町庁舎前バス時刻表

〈京阪宇治交通〉			
田辺町庁舎前発	10:40	14:45	松井ヶ丘発
	11:55	15:50	9:50 14:00
			11:05 15:05
〈奈良交通〉			
田辺町庁舎前発	10:41	12:41	(89系統) 新田辺発
	11:41	13:41	10:32 12:32
			11:32 13:32
田辺町庁舎前発	11:24	14:29	(70系統) 茶屋前発
	13:39	15:29	11:39 14:44
			13:54 15:44
田辺町庁舎前発	12:02	16:01	(71系統) 東畑鳥谷発
			8:22 15:06
			12:36
三山木駅発	11:44		(72系統) 田辺町庁舎前行

新国民年金

被扶養家族の要件は 年間100万円未満に

サラリーマンの奥さん(第三号被保険者)で、ご主人(配偶者)の被扶養家族となることのできる収入は、従来では年間九十万円未満とされてきましたが、今年五月から原則として年間百万円未満に改正されました。厚生年金や共済組合などに加入されている方に扶養されている配偶者は、必ず国民年金(第三号被保険者)に加入することになっていきます。

この第三号被保険者として加入するためには、本人が直接健康保険証と年金手帳(配偶者が厚生年金の場合)を町民生部国民年金課に持参して厚生年金や共済組合の加入者として扶養されていることを認められるか、配偶者の勤めている会社などで扶養家族となっている証明を受けるか、どちらかの方法で手続きをすることになっていきます。

現況届の提出 昭和六十一年三月三十一日以前に障害基礎年金を受給し、同年四月一日以降に障害基礎年金を引き継ぎ受給されている方は、七月一日から七月三十一日までの間に、すでに町から送付している「国民年金受給権者現況届」を町民生部国民年金課に提出してください。なお、障害基礎年金の他に恩給や厚生年金を受け持っている方は、その証書を持参してください。

■店舗装飾
■クロス貼
■カーテン
■カーペット
■床材一式施工

専門店

インテリア

国鉄大住駅西 33099
内装仕上業 京都府知事許可
(般-第16573)

写真専門店

カメラの トモミ屋

カメラ・DPE・写真撮影
スピード写真・材料一式

新京都信販
クレジット扱い

近鉄新田辺駅東
TEL 2-5548

一休寺霊苑指定
甘南備寺霊苑指定

石碑・庭園石・石垣
建築石材加工

石幸江守石材店

田辺町南里2
2-0450

起源宋代(鎌倉)から九〇〇年
「からだのいのち・こころのいのち」
に、淡だち茶の湯

抹茶のようにあわだてて、
みどりのしろい淡だちを飲む。

名付けて「白日茶」、自然の緑茶で秘茶

煎茶道・円茶流

新徳兵衛
田辺町打田 TEL 0421

TOYOTA
DAIHATSU

指定サービス工場
上村自動車

TEL 2-0176(代)

きょう

三山木駅前 TEL

進む住宅地開発 北部

幹線道路の整備着々と

JR線形改良

JR西日本旅客鉄道が老朽化し維持補修費がかさむため、京阪東ローズタウンの開発により今後の旅客の伸びが予想され、また将来学研都市を縦断する有望な路線となるため建設されているものです。

本町内は、総延長九千二百六十二年十一月に着工し、六十二年年度内に完成予定、京阪東ローズタウン内、二十ヶ所が整備中です。幅員は、将来の複線電化、新駅は二十ヶ所から二十五ヶ所に設置に対応できる構造に、街路樹もケヤキを中心に他の樹木を交互に植栽し創意

山手幹線

と工夫をこらしたものにすぎず、予定となっています。(写真②)

大住台宅地開発
大住ヶ丘と松井ヶ丘の間、二十九・二杉を隣人号線の交通緩和を図り、学研都市を南北に貫く幹線道路として六十二年二月に着工。大久保バイパスを起点として、城陽インターチェンジと田辺西インターチェンジ間(四・六)が六十二年三月から入居予定、六十二年三月までに全戸が入居線バイパスまでの十六・九

南山城の中核に 中部

駅前広場は国体までに

新浄水場

将来の人口増加に対応し、給水の集中管理と効率化を図るために、上水道第六次拡張計画のメイン施設として建設。現在の田辺、浜新田、大住の三取水場をこの新浄水場に統合、昨年の十二月に着工し来年度に供用開始の予定です。

駅前区画整理

この事業は、近鉄新田辺

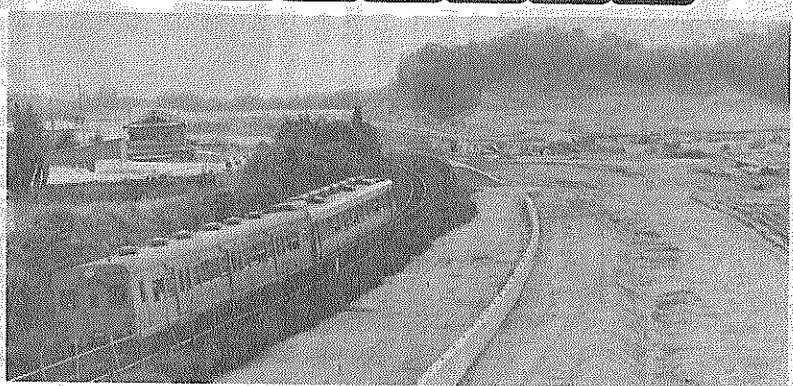
現在、現在一部駅とJR片町線にはさまれ、除きほぼ全線開通。沿線十一ヶ所に観光名所を盛り込んだ案内板も設置されています。(写真⑥)

自転車道路

京都市の渡月橋と木津町の泉大橋を結ぶ、総延長四十四ヶ、幅員三路のサイク

快適な明日をつくる

まちづくり特集

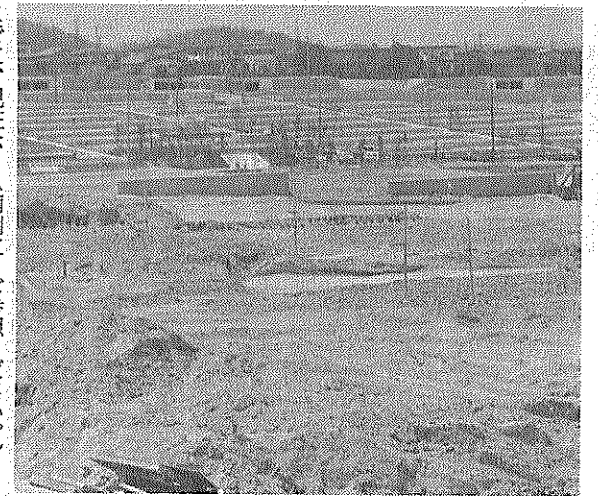


①将来の複線電化、新駅設置に向けて、JR片町線の線形改良が行われています(松井ヶ丘)

刻々と姿が移り変わるわたしたちの町、田辺町。例えば町北部では宅地開発、中部では駅前区画整理、南部では学研施設とほ場整備。町ではそれぞれの地域の特色を生かしながら、だれもが「住んでよかった」といえるまちづくりを進めています。「田辺町総合計画」が策定されたのが昭和六十年十二月。この計画に沿って、長期的な展望のもとに「緑豊かで健康な文化田園都市」実現のため、現在住民のみならずと一体となった地域づくりが着々と進行しています。このまちづくりの様子を写真を中心に紹介します。



②大住台の中を走る山手幹線。町内初の幅員22メートル道路です



③大住台は来年から入居の予定(向かい側は松井ヶ丘)

中央体育館

田辺中央体育館(仮称)は、住民のみならずの健康づくり、心のふれあいの場として建設。今年八月の国体リハーサル大会、来年度の京都国体にハンドボール会場として使用します。昨年三月に起工し、この七月二十五日に竣工予定です(本紙今月号四参照)。

公共下水道

町の公共下水道計画は、五十四年に都市計画決定された二階建て、延床面積四九ヶ、処理人口は約八万一千四百三十平方。アリー



④上水道第六次拡張計画の主要施設として建設中の新浄水場

⑤京都国体まで城陽インターと田辺西インター間の開通をめざして工事が進む京奈バイパス(三野)

地域の特徴を生かし



⑥サイクリングロードも一部を残しほぼ完成



⑦一般家庭への共用開始に向け、公共下水道工事が着々と進んでいます(松井)



▼⑩住民のみなさんの健康づくりと憩いの場、田辺中央体育館(仮称)は7月末に完成予定です▼



学研の北部拠点 南部

自然を残し農業振興も

久保田樋門
直田川上流の都市開発や

同川改修にともなう内水排水対策のため、建設省が昨年十月に着工。間もなく完成予定です。(写真⑧)

京都厚生年金休暇センター
三世代各層がともに利用

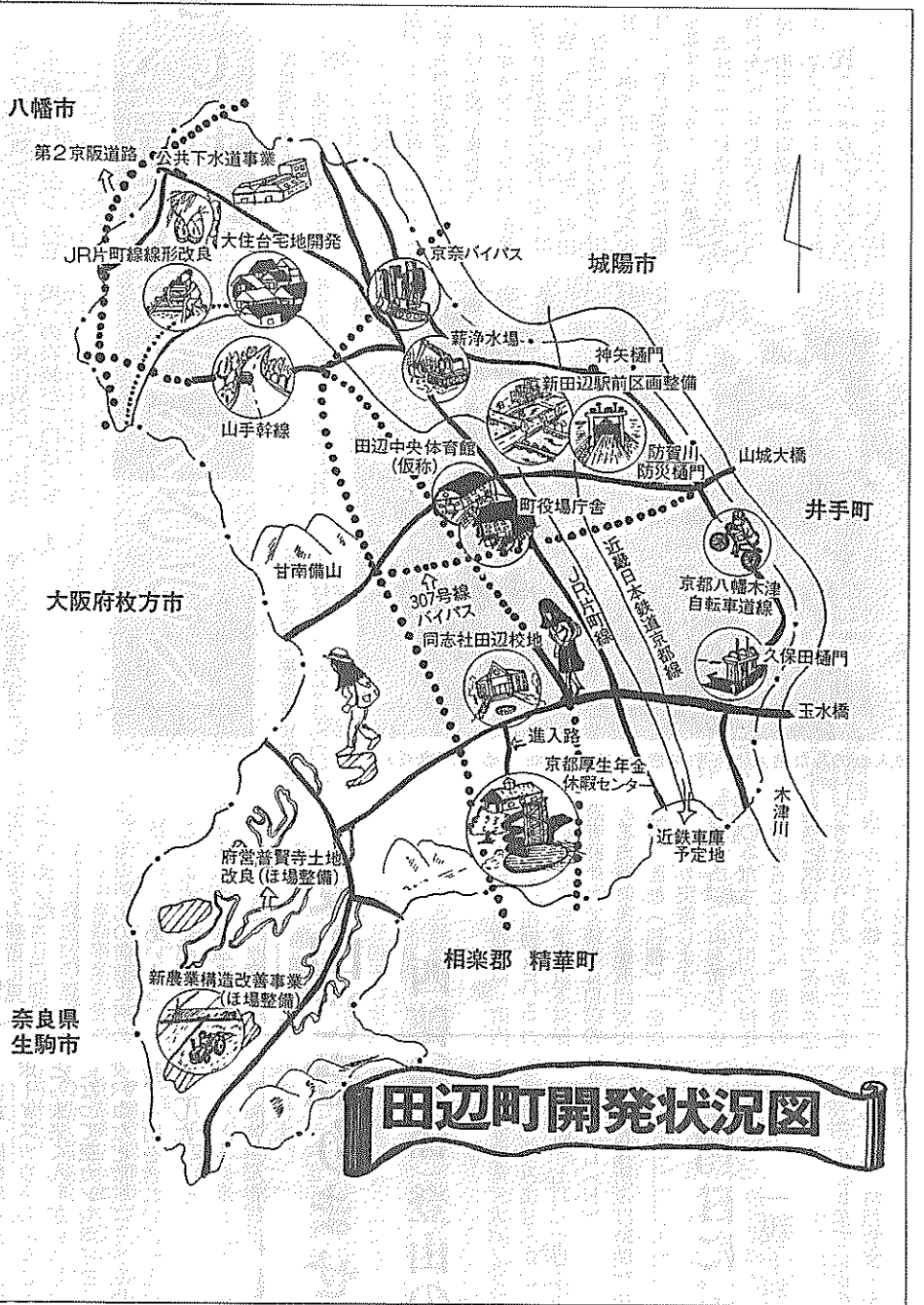
新農構事業
新農業構造改善事業は、

できる施設として、社会保険庁が昨年三月に着工。京都国体までの完成をめざして現在工事が進められています。学研公的施設としては、精華町の府花き総合指導センターに次いで一番目。(くわしくは本紙今月号一面を参照)

農産物の健全な発展を期し、農産物の効率化と生産性の向上をめざしている。四地区百十軒を対象に、

この四地区ではほ場整備を行うほか、高船地区で昨年三月に農村広場、天王地区では今年三月に構造改善センターが完成しています。(写真⑨)

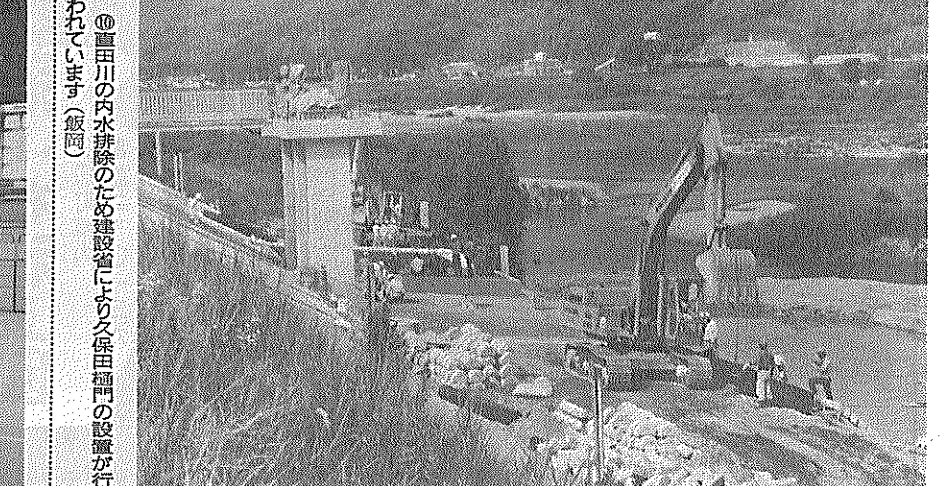
府営ほ場整備
水取、天王、打田、高船



田辺町開発状況図



⑪普賢寺地域の山間部に新農業構造改善事業でほ場整備された美田がひろがります(打田)



⑫田川の内水排水のための建設により久保田樋門の設置が行われています(飯岡)

街をきれいに美しく パレードなどに250人参加 ＝環境美化キャンペーン＝

環境月間行事の一環として七日、本町で環境美化キャンペーンが実施され約二百五十人の住民のみならずパレードを繰り広げたほか新田辺駅周辺でゴミの収集に汗を流しました。

同キャンペーンは、町環境美化運動実行委員会(下津康三会長)や町、府田辺保健所が中心になって実施。午前八時三十分から昨年十二月に新設された町環境衛生センター「甘南備」玄関前では上村卓男府議会議員をはじめ原田喜代次町長、市田富雄町議会議長、ボーイスカウト田辺第一団の団員らがドウタンツツジ五十本、山桃五十本の記念植樹を行いました。



婦人会のみなさんと「町をきれいに」と訴える「未来くん」

住みよい環境をつくらう！

つづいて町コミュニティホールで開会式が行われ、体を挫えて、みなさんの地域で環境美化の前進に努めて欲しい」とあいさつ。

このあと、京都国体のシンボル「未来くん」を先頭

夏山に登りませんか

西穂(独標)登山の参加募集

町体協、町教委は、町内に在住及び在勤される方を対象に、中学生以下は保護者同伴)で体力に自信のある方を対象に第五回夏山登山(西穂(独標))を次のとおり実施します。

同登山は、山を通じて住民のみなさんの相互の親睦を深めるとともに、健康の増進とスポーツの振興を図ろうというものである。あなたも北アルプスの峰々に立つて日の出、日没など大自然の

15日に「親子料理教室」を開催

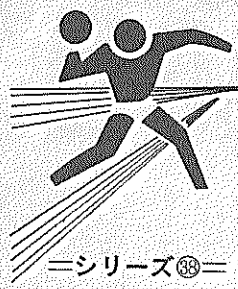
町立中央公民館では次のとおり「親子料理教室」を開催します。

◎日時 七月二十八日 午前九時から
◎参加費 親子二名で千円
◎申込受付 七月十五日

国体、町火リレー

8月2日に町内を巡回

新しい歴史に
向かって走ろう



京都国体

リハール大会もあと一カ月と間近かにせまり、町内を巡回するもの。町内各所で、小・中学生が中心となり約七百四十人が出場。町民あがりの国体参加運動のひとつとなつていっています。

当日は、午前八時ごろに▽天神社(松井)▽リレーは、国体及びリハール大会の啓発を各町区・自治会の交流を深

そろいの衣装を新調 集団演技の「一休音頭」 小坊主さん姿で初練習

町国体実行委員会では費用約四十万円をかけて、同大会に出場する町内幼・保育所十六園の園児約五百三十人分を作製。動きやすく、かわいらしい衣装と好評で入っていました。

二十六日には田辺保育所園児三十五人が、一休寺開山堂前広場で和尚さんになり、一休音頭を初披露。「一休さんになりきった気分だ」と指導員が話した。



そろいの衣装を着て、一休寺住職に「一休音頭」を披露する園児たち(田辺保育所・6月28日)



各課の「ごあんない(13) 監理課

今回は、建設部監理課を紹介いたします。監理課は、建設関係の仕事を中心としており、道路関係や道路の指図及び道路認定や道路台帳の整備等を行っています。

監理係は、本町の建設工事にかかる請負入札や契約、また道路及び水路敷地の境界明示や道路の占有許可及び占有料の徴収に関する業務を主にしています。

スポーツ活動に 体育施設を開放

府立田辺高校は、府民のみなさんに学校体育施設をスポーツ活動に利用していただくよう、屋外運動場、屋外バレーコート(一画)、屋外テニスコート(二画)を次のとおり開放しています。

◎利用できる団体 同校に登録されたスポーツ活動を目的とした成人の方を責任者とする構成員十人以上の団体(同校へ登録申請書を提出し、登録してください)。

◎開放時間 午前九時から午後四時まで

◎開放日 手続などなくわしくは同校(☎二〇五七二)へお問い合わせください。

治政 純正宇治茶

茶の精進

田辺町普賢寺 TEL②0256(代)

茶問屋 今村芳聖園

田辺町田辺 田辺二一〇〇一八

宇治茶 沼小林祥玉園

田辺町草内 電話二一〇一三六

伸びゆく明日への経営パートナー

株式会社 タケタビジネスセンター

田村公認会計士事務所

田辺町東 タケタビジネスセンタービル (法務局前) ☎2-5656(代)

青色申告・記帳代行・決算から法人税、所得税、相続税の申告・税務経営相談まで。

小西秀芳堂

額装 軸物表装 ふすま

創業75年

田辺町本町 TEL②-0159



「お父さんありがとう」父の日に自作のプレゼント 松井ヶ丘幼稚園で両親参観 お父さんに感謝しようと園児32人が自作の小物入れや似顔絵入りの紙絵皿をプレゼント。いずれも力作ぞろいでお父さんたちは「家に飾っておきたい」と大喜び。(6月21日)



虫歯をなくそう！ 歯の大切さを強調し 大住幼稚園で寸劇披露 楽しく虫歯退治をしようと、先生が園児にユーモラスな寸劇を披露。パイキンくんが登場し、きちんと歯みがきする「よい子」になろうと虫歯の予防をPR。(6月4日)



ユニークなイラスト 飾花プランター用の 国体ステッカーが完成 リハーサル大会で会場を飾るプランターのステッカー1800枚が出来上がり、張り付け作業を開始。未来くんと一休さんを登場させたユニークなイラストと好評。(6月1日)



7月21日に 名画鑑賞会

京都府移動文化芸術劇場の名画鑑賞会(府、町教委、町文化協会主催)

▼持参するもの 印鑑

▼資格 町内に住民登録し三カ月以上在住の世帯主

▼貸付金額 一世帯十万円以内

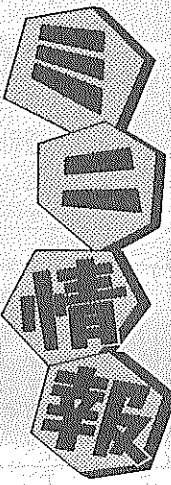
▼申込期間 七月十五日(水)から十七日(金)まで。時間はいずれも午前九時から正午までと午後一時から四時まで

▼申込場所 町社会福祉協議会事務局(町立福祉センター内)

▼申込方法 「夏期くらしの資金貸付」の申し込み受け付けを次のとおり行います。している方は貸付できません。

※町貸付金(生活更生資金、くらしの資金等)及び公的扶助を現在受け付けている方は貸付できません。

その他、くわしくは町社会福祉協議会事務局(電話二二二二)へお問い合わせください。



防火管理体制を見直す 「松寿園」火災を教訓に 洛南寮を特別防火査察

老人ホーム「松寿園」の火災を教訓に町消防本部でも府立洛南寮など町内4カ所の老人養護施設を査察。避難要領や消防設備の取り扱いなど防火管理体制を強化。(6月8日)

大極拳教室の参加者を募る

町日中友好協会は、「大極拳教室」を次のとおり開催します。

教室名(場所) 及び練習日は次のとおりです。

- 田辺中央教室(京都信用金庫二階ホール) 毎週水曜日午前10時から正午まで
- 東田辺公民館 毎週月曜日午前10時から正午まで

お問い合わせ、お申し込みは、軽野氏(☎三三〇四八) 東西神屋氏(☎二二〇二四)へ。

大人の油断が事故を呼ぶ 「花火シーズンを前に」各幼・保で「巡回防火教室」

育児の解消を図る 松井ヶ丘保で養育相談

初日(六月二十三日)には松井ヶ丘保育園(岡崎政美園長、園児数167人)で行われ、園児らは「安全な花火」と「危険な花火」に分けたパネルで花火の正しい遊び方を勉強。基本的な注意を受けました。

また、防火映画としてアニメ「ドクタースランプ アラレちゃん」ペンギン村の消防隊が上映され、チビツ子たちは楽しく映画を鑑賞。防火への関心を深めました。

このあと屋外では、消防車による放水実演や試乗が行われ、チビツ子たちはホースやメーター類などの消防機器の説明に熱心に耳を傾けていました。

田辺町消費生活物資調査表

品目	規格	単位	平均販売価格(円)	
			6月	5月
小麦粉	薄力粉	1袋(1kg)	199	202
食パン	普通品 スライスしたもの	1斤	150	147
牛肉	もも肉 すきやき用中肉	100%	341	349
豚肉	もも肉 (中肉)	100%	161	169
鶏卵	白色Mサイズ (パック入り)	10個	138	148
キャベツ	—	1kg	144	178
サラダ油	パック入り	700%	299	299
砂糖	上白糖 ポリエチレン袋入	1kg	253	254
洗剤 (洗たく用)	粉石けん	2.4%	803	787
	合成洗剤	2.4%	805	825
灯油	店頭渡し	1缶 (18リッター)	794	777
	配達		811	796

(注) 調査結果は、消費生活モニターが日常買物に利用する町内店舗の平均価格で町の平均価格ではありません。

実認 ゴム表 印印印札

竹村印判店

国鉄田辺駅西行200m ☎21427

民間車検工場

進

自動車工業

田辺町関屋46-1 ☎(2)2179

宅地建物取引業

分譲住宅 宅地造成

南都住建

同志社校門入口 ☎3-3536代

