

भागकน

VOLUME 11

ECONOMY

- » “ยืมสู้...กู้สร้างอาชีพ”
โครงการธนาคารประชาชนเพื่อคนกรุงเทพฯ
- » รัศมีโลก...ช่วยชาติประหยัดพลังงาน 108 วิธี
- » ก่อณะมาเป็นศาลว่าการกรุงเทพมหานคร
- » ปี 2552 (ยังเป็น) ยุคทองของตลาดทองคำ
- » สะตวก สมายด้วย e-Services
ระบบจดทะเบียนพาณิชย์ออนไลน์กรุงเทพมหานคร





เวลาผ่านไปเกินครึ่งปีแล้ว เศรษฐกิจทั่วโลกก็ยังผันผวนอยู่ เชื่อว่าประชากรทั่วโลก รวมถึงคนไทยอย่างเราๆ จะมีความหวังว่า ในอนาคตทุกอย่างจะดีขึ้นโดยเร็ว

สำหรับเนื้อหาของ **บางกอก Economy** ฉบับนี้ ก็ยังคงเป็นเรื่องเศรษฐกิจที่น่าสนใจ เราจะพาผู้อ่านไปพบกับโครงการดีๆ ที่กรุงเทพมหานครได้สรรคส์สร้างขึ้นเพื่อให้ประชาชนชาว กทม. ยืมได้ กับโครงการยืมผู้...กู้สร้างอาชีพ ตามด้วยรู้จักและเข้าใจเรื่องของหนี้สาธารณะว่าจะช่วยแก้ปัญหาเศรษฐกิจได้อย่างไร และเรื่องราวสุดฮิตที่สุดในปัจจุบัน เรื่อง ภาวะโลกร้อน เราในฐานะมนุษย์โลกจะมีวิธีช่วยโลกของเราได้อย่างไร ฉบับนี้มี 108 วิธีนำเสนอ ลองเข้าไปอ่านดู และเลือกทำสัก 1 วิธี คุณก็จะได้ชื่อว่าเป็นคนดีของโลกแล้ว

บางกอกสัมพันธ์ฉบับนี้ กระทรวงพาณิชย์ในฐานะผู้ผลักดันให้เศรษฐกิจประเทศขับเคลื่อน มีแนวทางอย่างไรสำหรับการแก้ไขเศรษฐกิจต้องติดตามค่ะ และสำหรับเล่าขานบางกอก ศาลว่าการกรุงเทพมหานครของเรา มีประวัติความเป็นมาอย่างไร น่าสนใจมาก หลังจากผ่านเรื่องเครียดๆ หนักสมองกันแล้ว หาที่พักผ่อนหย่อนใจที่สวนรถไฟมีกิจกรรมยามว่างมากมายให้คุณและครอบครัวได้พักผ่อนกันได้สบายๆ ใน 1 วัน

หวังว่าวารสารเล่มนี้ จะเป็นอีกเล่มหนึ่งที่ใครหลายๆ คนรอคอยและติดตามอ่านกันตลอดไป แล้วพบกันใหม่ในฉบับหน้า สวัสดีค่ะ

ทศรินทร์ เหล่าไพโรจน์

(นางสาวทศรินทร์ เหล่าไพโรจน์)
ผู้อำนวยการสำนักงานเศรษฐกิจการคลัง
สำนักการคลัง กรุงเทพมหานคร
บรรณาธิการ



บางกอก

VOLUME 11

ECONOMY

สารบัญ

VOLUME 11



รอรู้บางกอก	3-4
บางกอกสัมพันธ์	5-8
คลังบางกอก	9-10
บางกอกกันการณ	11-13
เล่าขานบางกอก	14-16
เศรษฐกิจบางกอก	17-18
บางกอกบอกให้รู้	19-20
การกิจบางกอก	21-23



ประมวลภาพ โครงการกระตุ้นเศรษฐกิจ เพื่อชีวิตที่ดีขึ้นของชาว กทม.

หลังจากที่ชาว กทม. ได้ต้อนรับพ่อเมืองคนใหม่ไม่นาน ก็เริ่มยิ้มได้จากหลากหลายโครงการที่ได้เห็นผู้ว่าราชการกรุงเทพมหานครคนใหม่ผลักดันนโยบายต่างๆ ให้เป็นรูปเป็นร่างมากขึ้น สิ่งหนึ่งที่ถือว่าเป็นเรื่องของคนกรุงเทพฯ รอคอยมากที่สุดก็คือ การได้รับความช่วยเหลือในเรื่องของการกิน การอยู่ และยังมีเงินเหลือใช้ในกระเป๋าซึ่งเป็นเรื่องที่น่ายินดีอย่างยิ่ง และในขณะนี้ กรุงเทพมหานครเองก็ไม่นั่งนอนใจจับผิดมาตรการต่างๆ ออกมาเพื่อกระตุ้นเศรษฐกิจของกรุงเทพมหานคร โดยมุ่งเน้นช่วยเหลือประชาชนในเขตกทม. ให้มีคุณภาพชีวิตที่ดีให้เร็วที่สุด

มาตรการเร่งด่วน กระตุ้นเศรษฐกิจกรุงเทพมหานคร



เปิดตลาดนัดจตุจักรวันศุกร์-ขายของถูกสนามหลวง

เริ่มด้วยการขยายพื้นที่จุดผ่อนผันที่มีอยู่เดิม 683 จุด เพื่อเพิ่มจำนวนผู้ค้าให้มากยิ่งขึ้น และเพิ่มรอบการจำหน่ายให้มากขึ้นในแต่ละวัน **เปิดจตุจักรวันศุกร์** เพิ่มวันขายของตลาดนัดจตุจักรในวันศุกร์ โดยใช้พื้นที่บริเวณลานจอดรถของตลาดซึ่งมีอยู่กว่า 20 ไร่ จัดเป็นสถานที่ขายสินค้า และจัดทำเป็นศูนย์อาหารของดี 50 เขต ส่วนโซนเสื้อผ้าให้เพิ่มขึ้นเป็น สุครี เสาร์ อาทิตย์ ส่วนโซนตลาดดอกไม้จะเพิ่มเป็นวันพฤหัสบดี สุครี เสาร์ และอาทิตย์ คาดว่าจะได้รับการตอบรับจากผู้ค้าและผู้ซื้อเป็นอย่างดี **ขายของถูกสนามหลวง** เปิดพื้นที่สนามหลวงบางส่วน บางเวลา สำหรับการค้าขายสินค้าเฉพาะ แต่จะไม่เปิดเป็นตลาดนัดถาวรเหมือนในอดีต มาตรการนี้คาดว่าจะช่วยให้เงินหมุนเวียนในระบบเศรษฐกิจได้ในระดับหนึ่ง



โครงการข้าวแกลงราคาถูก

ในอดีตโครงการนี้สามารถสร้างเม็ดเงินให้หมุนเวียนได้ถึง 200 ล้านบาท และวันที่ 2 กรกฎาคม 2552 กทม. ประกาศเปิดโครงการข้าวแกลงราคาถูกอีกครั้งใน 50 เขต ทั่ว กทม. เพื่อช่วยลดรายจ่ายประชาชนในการซื้อหาอาหารสำหรับการบริโภค



บรรเทาความเดือดร้อนในภาวะวิกฤติเศรษฐกิจ ได้บริโภคอาหารที่สะอาด ถูกหลักอนามัย และราคาประหยัด จำหน่ายในราคาจวนละ 15-25 บาท อีกทั้งยังเป็นการส่งเสริมให้ประชาชนที่เข้าร่วมการจำหน่ายข้าวแกงกทม. ได้มีรายได้เพิ่มขึ้นด้วย

มาตรการสินค้าราคาถูก ผุกรวยยับ

เป็นมาตรการช่วยเหลือประชาชนในช่วงที่ราคาสินค้าอุปโภคบริโภคสูงขึ้น โดยทาง กทม. ร่วมกับภาคเอกชนผู้ผลิตสินค้าชั้นนำกว่า 300 ราย และประสานไปยังผู้ประกอบการรายใหญ่ เช่น บริษัท ซีพี บริษัท ยูนิลีเวอร์ บริษัท สหพัฒน์ เป็นต้น เข้ามาเปิดบูธขายสินค้าที่จำเป็นในชีวิตประจำวันราคาถูกให้ประชาชนได้จับจ่ายใช้สอย เป็นการลดค่าใช้จ่ายในภาวะวิกฤติเศรษฐกิจและเป็นการกระตุ้นเศรษฐกิจให้คึกคัก โดยที่ผ่านมาได้จัดขึ้นอย่างยิ่งใหญ่บริเวณท้องสนามหลวง สนามกีฬาแห่งชาติ ลานอเนกประสงค์ กทม. และจะกระจายจัดตามสถานที่ต่างๆ ทั่วพื้นที่ กทม. ในโอกาสต่อไป

กระตุ้นการจ้างงาน ดึงโครงการรถไฟฟ้าทำเอง

โดยทางกรุงเทพมหานครเตรียมหารือกับรัฐบาลในเรื่องของโครงการก่อสร้างรถไฟฟ้ามหานครสายสีแดง ได้แก่ ช่วงหมอชิต-สะพานใหม่ มูลค่า 36,603 ล้านบาท และส่วนต่อขยายช่วงแครี่-สมุทรปราการ มูลค่า 28,110 ล้านบาท ให้ กทม. ดำเนินการ เนื่องจากเป็นพื้นที่เขตปกครองของกรุงเทพมหานครและเป็นโครงการที่เคยอยู่ในแผนของกรุงเทพมหานครอยู่แล้ว มาตรการนี้หวังให้เกิดการจ้างงานในโครงการก่อสร้างขนาดใหญ่ โดยเฉพาะการสร้างถนนและสะพาน เกิดการค้าขายวัสดุก่อสร้างและการจับจ่ายใช้สอยสินค้าของแรงงาน

โครงการบ้านยืม

ผลักดันนโยบายพัฒนาที่อยู่อาศัยราคาถูก ให้กับข้าราชการกทม. และประชาชน ซึ่งจะช่วยยกระดับคุณภาพชีวิตแก้ปัญหาชุมชนแออัดได้เป็นอย่างดี โดยมีโครงการจะพัฒนาที่อยู่อาศัยเพื่อเป็นสวัสดิการให้กับข้าราชการกรุงเทพมหานครก่อนจากนั้นค่อยขยายไปยังภาคประชาชน เช่น โครงการบ้านยืมที่เปิดโอกาสให้ข้าราชการและลูกจ้างกรุงเทพมหานครที่มีรายได้ไม่เกิน 13,500 บาท สามารถซื้อบ้านในราคาประหยัด ผู้เข้าร่วมโครงการสามารถยื่นกู้ธนาคารได้เต็ม 100% แม้ไม่มีเงินดาวน์ ในอัตราดอกเบี้ยคงที่ร้อยละ 2.75 นาน 30 ปี หรือผ่อนชำระเดือนละ 1,850 บาท หรือเลือกผ่อนชำระ 10-20 ปี และยังมีโครงการบ้านเช่าราคาถูก เป็นลักษณะการไม่แสวงหากำไร นอกจากจะช่วยให้คุณภาพชีวิตของทุกคนดีขึ้นแล้ว ยังช่วยผลักดันให้ผู้รับเหมาและแรงงานมีงานทำอีกด้วย และปัจจุบันนี้ กทม. ได้เปิดโครงการบ้านยืมระยะ 2 ให้ข้าราชการและลูกจ้าง กทม. ได้เลือกซื้อที่อยู่อาศัย ปลูกบ้าน ซ่อมบ้าน หรือทำสัญญาเงินกู้ใหม่ (Refinance) ในวงเงินไม่เกิน 1.5 ล้านบาท อัตราดอกเบี้ยร้อยละ 2.5 ต่อปี ผ่อนชำระนานสูงสุด 30 ปี

โครงการยืมรับ ปรับหนี้บัตรเครดิต

เพื่อบรรเทาภาระหนี้สินที่เกิดจากหนี้บัตรเครดิตและหนี้นอกระบบของข้าราชการและลูกจ้าง กทม. เป็นโครงการสินเชื่อดอกเบี้ยต่ำเพื่อปรับหนี้บัตรเครดิต ซึ่งมีอัตราดอกเบี้ยสูงกว่าร้อยละ 20 ต่อปี โดยได้รับความร่วมมือเป็นอย่างดีจากธนาคารออมสิน และธนาคารอิสลามแห่งประเทศไทย ให้สินเชื่อดอกเบี้ยต่ำและผ่อนชำระในระยะยาว เพื่อให้ข้าราชการและลูกจ้าง กทม. มีคุณภาพชีวิตที่ดีขึ้น และสร้างความมีวินัยในการใช้จ่าย ไม่สร้างภาระหนี้สินอีก

นอกจากนี้ยังมีอีกหลายโครงการที่รอการผลักดันและสานต่อ เช่น โครงการที่เร่งการเบิกจ่ายเงินลงไปสู่ภาคประชาชนโดยตรง อาทิ เบี้ยยังชีพผู้สูงอายุ ในส่วนที่เพิ่มเติมจากที่ กทม. เคยให้ไปแล้ว กองทุนชุมชน ด้วยการนำงบประมาณจากรัฐบาลมาดำเนินโครงการเพิ่มเติมจากที่ กทม. ได้อนุมัติให้ไปแล้ว การจ้างบัณฑิตจบใหม่ หรือคนตกงานให้เข้ามาร่วมทำการสำรวจจำนวนประชากรในพื้นที่ กทม. ที่มีสิทธิเลือกตั้ง และเป็นประชากรแฝง จ้างแรงงานล้างท่อ ทำถนนใหม่ รวมถึงโครงการส่งเสริมการท่องเที่ยว เป็นต้น เมื่อชาวกรุงเทพมหานครอยู่ดีกินดี มีเงินใช้จ่าย ก็จะส่งผลให้เศรษฐกิจระดับประเทศสามารถขับเคลื่อนไปได้ในทิศทางที่ดีขึ้น





ศิริพล ยอดเมืองเจริญ

ปลัดกระทรวงพาณิชย์

กับบทบาทในกระทรวงพาณิชย์

ในฐานะผู้ขับเคลื่อนเศรษฐกิจประเทศไทย

ในการขับเคลื่อนเศรษฐกิจของประเทศไทยให้มั่นคง ก้าวหน้าและเติบโต รวมถึงเป็นที่ยอมรับจากนานาประเทศ หน่วยงานที่มีบทบาทสำคัญและมีหน้าที่หลักในการผลักดันก็คือ กระทรวงพาณิชย์ นอกเหนือจากภารกิจในประเทศที่ต้องสอดส่องดูแลราคาสินค้า ดูแลผู้ประกอบการ ผู้บริโภค ส่งเสริมพัฒนาธุรกิจการค้าและคุ้มครองทรัพย์สินทางปัญญาแล้ว ความรับผิดชอบในการเจรจาการค้าระหว่างประเทศ จัดระเบียบการนำเข้าส่งออกเพื่อรักษาผลประโยชน์ทางการค้าของประเทศไทย ก็เป็นภารกิจสำคัญเช่นกัน วันนี้บางกอกสัมภาษณ์พาท่านมาเรียนรู้แนวคิดภารกิจอันสำคัญนี้จากคุณศิริพล ยอดเมืองเจริญ ปลัดกระทรวงพาณิชย์ ว่ากระทรวงพาณิชย์มีแผนและมีความพร้อมในการรับมืออย่างไรเพื่อให้เศรษฐกิจของประเทศไทยมั่นคงและได้รับผลกระทบที่น้อยที่สุด

บทบาทของกระทรวงพาณิชย์ที่มีต่อภาคธุรกิจทั้งในประเทศ ต่างประเทศและผู้บริโภค

จริงๆ แล้วกระทรวงพาณิชย์เกี่ยวข้องกับองค์รวมในโครงสร้างธุรกิจของประเทศ ไม่ว่าจะเป็นธุรกิจภาคบริการในประเทศและต่างประเทศ รวมไปถึงผู้บริโภคด้วย ในภาคธุรกิจบริการก็จะประกอบด้วยผู้ประกอบการภายในประเทศทั้งหมด ซึ่งหมายถึงธุรกิจขนาดใหญ่ที่ผู้ลงทุนมาจากต่างประเทศและผู้ประกอบการไทยในประเทศ ทุกขนาดธุรกิจไม่ว่าจะเป็นขนาดใหญ่ กลาง เล็ก ต่างก็เกี่ยวข้องกับกระทรวงพาณิชย์ไม่มากนัก สำหรับผู้บริโภคคนไทยนั้นมีประมาณ 64-65 ล้านคน ก็เกี่ยวพันกับกระทรวงพาณิชย์เช่นกัน ซึ่งเราก็ดูแลอย่างใกล้ชิด

ท่ามกลางภาวะเศรษฐกิจที่ผันผวน กระทรวงพาณิชย์ให้การดูแล ผู้บริโภคและผู้ประกอบการในเรื่องใดเป็นพิเศษ

ในภาคธุรกิจ เราจะพยายามผลักดันให้เขาปรับตัวไปตามกระแสโลกที่เปลี่ยนแปลงให้ทัน เช่น เราบอกกล่าวให้ภาคธุรกิจไทยได้รับรู้ ก็คือ ตลาดเราไม่ได้แคบอย่างที่คิด ตลาดของเราใหญ่โตมโหฬารมาก คนไทยก็ต้องอย่ามองว่าตลาดเรามีเพียงแค่ 64-65 ล้านคนเท่านั้น เราต้องมองถึงระดับอาเซียนที่มีอยู่ถึง 570 ล้านคน กระทรวงพาณิชย์เราจะสนับสนุนภาคเอกชนตรงนี้ด้วย ภารกิจที่เราทำก็คือ เราเปิดเจรจาการค้า เรามีสำนักงาน

ส่งเสริมการค้าในต่างประเทศ เราพยายามนำพาให้ผู้ประกอบการของเราออกสู่ตลาดภายนอก เราพาคณะผู้ประกอบการ ทั้งที่ไปกับนายกรัฐมนตรีนครินทร์ หรือปลัดกระทรวงและอธิบดี เราพาไปบุกเบิกตลาด เพื่อให้ทุกคนมีโอกาสไปเรียนรู้วิธีการ ไปรู้จักและเข้าถึงตลาดโดยตรง แรกๆ ก็นำพาธุรกิจขนาดใหญ่ ขนาดกลางไป ช่วงหลังๆ มานี้เราก็เริ่มพาธุรกิจขนาดกลาง ขนาดย่อมไปอีก

ในส่วนของผู้บริโภคคนไทยจะแตกต่างจากต่างประเทศ ผู้บริโภคต่างประเทศจะมีบทบาทเฉพาะตัวกับบทบาทเฉพาะกลุ่ม ผู้บริโภคต่างประเทศไม่เพียงแต่ฉลาดซื้อ ประหยัดใช้ เขายังให้ความสำคัญกับคุณภาพของสินค้าอีกด้วย ในขณะที่เดียวกันกลุ่มผู้บริโภคในต่างประเทศมีการรวมกลุ่มที่เข้มแข็ง ทำให้สามารถต่อรองเรื่องราคาและเรื่องคุณภาพสินค้าที่นำเข้าได้ นอกจากนี้ยังให้ความสำคัญในเรื่องสุขอนามัยอย่างมาก ซึ่งก็ได้รับการตอบสนองจากตลาดเป็นอย่างดี สิ่งหนึ่งที่กระทรวงพาณิชย์ต้องการขยายผลก็คือว่า ทำอย่างไรให้ผู้บริโภคบ้านเราได้รับรู้ถึงบทบาท ผู้บริโภคในต่างประเทศ จะได้มีการพัฒนาในทางที่เหมาะสม





ภาพรวมของการค้าขาย และการส่งออกในประเทศไทย

โลกใบนี้มีการค้าขาย 29,000 ล้านล้านดอลลาร์สหรัฐ ต่อปี เมืองไทยเราส่งออก ณ เวลานี้ 177,000 ล้านดอลลาร์สหรัฐ จะเห็นว่าตัวเลขยังต่างกันเยอะ เราก็จะพยายามทำตัวให้มีบทบาทสำคัญ ถ้าเราส่งออกได้ดีก็จะกระจายความมั่งคั่งมาสู่ทุกภูมิภาคของประเทศได้ดี ซึ่งก็ขึ้นอยู่กับความสามารถของแต่ละบุคคล เรื่องนี้กระทรวงพาณิชย์ก็มุ่งมั่นทำอย่างเข้มแข็ง เพื่อให้เกิดผลดีต่อภาคธุรกิจ ส่วนเรื่องการเจรจาการค้าระหว่างประเทศ ผมเองก็ได้เข้ามาดูรายละเอียดมากขึ้น ดูว่าถ้าเราไม่เจรจา อัตราการค้าขายเป็นอย่างไร เจรจาแล้วมีการพัฒนาเพิ่มเติมจากปกติหรือไม่ อย่างไร ต้องคิด ต้องมองอย่างละเอียดลึกซึ้งว่าส่วนได้กับส่วนที่ลดหายไป อะไรที่ได้ประโยชน์ คุ่มค่ามากกว่ากัน เรื่องนี้กระทรวงพาณิชย์จะต้องให้ข้อมูลที่มีความชัดเจนและลึกมากขึ้นเพื่อประโยชน์ของประเทศชาติ

ส่วนเรื่องการส่งเสริมพัฒนาธุรกิจการค้า เรามีการบูรณาการทั้งในกระทรวงและต่างกระทรวง ในกรมและต่างกรม แต่ก็ไม่สามารถพัฒนาได้ง่ายๆ เพราะความเข้าใจและทัศนคติของผู้ประกอบการของเรายังมองตลาดเมืองไทยเหมือนเดิม ในขณะที่โลกเปลี่ยนไปเยอะ เวลาที่กระทรวงพาณิชย์จะส่งเสริม SMEs ก็ส่งเสริมทั้งการพัฒนาผลิตภัณฑ์ โอกาส และที่ขาดไม่ได้คือให้เขามีทัศนคติต่อขนาดตลาดด้วย ซึ่งเป็นเรื่องที่ยากลำบาก เพราะว่าบ้านเราก็มีปัญหาเรื่องการใช้ภาษาสื่อสาร

วิกฤตการณ์ทางการเงินสหรัฐอเมริกาได้ส่งผลกระทบต่อเศรษฐกิจไปทั่วโลก กระทรวงพาณิชย์ได้รับผลกระทบหรือไม่อย่างไร

ในสถานการณ์ปัจจุบันที่สหรัฐอเมริกาเกิดวิกฤตการณ์ทางการเงินทำให้ส่งผลกระทบต่อเศรษฐกิจไปทั่วโลก ปัญหาหนักที่กระทรวงพาณิชย์จะต้องเจอก็คือเรื่องการหดตัวของอัตราการส่งออก ดังนั้น ภาระอันยิ่งใหญ่ที่กระทรวงพาณิชย์จะต้องทำให้ตัวเลขของการส่งออกปีที่แล้วที่เติบโต 15.6% หรือเป็นมูลค่าการส่งออก 177,000 ล้านดอลลาร์สหรัฐ ทำอย่างไรที่จะให้หดตัวน้อยที่สุดหรือไม่หดตัวเลย ถ้าโชคดี ในครึ่งปีหลังอาจจะเป็นบวกได้ ขณะนี้ข้าราชการในกระทรวงพาณิชย์ทุกคนก็คิดหาทางแก้ปัญหา โดยส่วนตัวผมเอง ผมคิดเรื่องนี้มากกว่าเรื่องผู้บริโภค ตอนนี้อยู่ให้กรมส่งเสริมการค้าและการส่งออกและสำนักงานปลัดกระทรวงพาณิชย์ไปดูว่าการส่งออกของประเทศในภูมิภาคของโลกใบนี้ ในแต่ละประเทศเขาประมาณการส่งออกเป็นอย่างไรแล้วตัวไหนที่ไต่บวกๆ เพิ่ม ตัวไหนบวกลด มันก็จะมีผลผูกพันกับเรา เราจะได้รู้ว่าตัวไหนเค้าคิดว่าบวกหรือลบเกิดมาชนกับเรา เราจะได้คำนึงและเข้าไปให้ดูละเอียดขึ้น เขาใช้กลยุทธ์อะไรเพื่อช่วยเหลือผลักดันการส่งออก เราจะดูว่า กลยุทธ์ที่เรามีอยู่ อะไรที่มันล้ำสมัย ทันสมัย อะไรที่เรามีเราไม่มี เราจะได้เห็นภาพที่ชัดขึ้น ดีขึ้นกว่าเดิม เพราะว่ามันเป็นสิ่งสำคัญ

ส่วนแผนงานปกติที่เราจะเข้ามาดูแลเรื่องเหล่านี้ก็ค่อนข้างมากอยู่แล้ว ในยามนี้เรามีสำนักงานส่งเสริมการค้าในต่างประเทศ 60 แห่ง อาจจะจำเป็นต้องขยายสำนักงานส่งเสริมการค้าในต่างประเทศเพิ่มเติม โดยเฉพาะประเทศที่เป็นตลาดใหม่ เช่น ตลาดตะวันออกกลาง ทางยุโรปตะวันออก ในตลาดแอฟริกา หรือแม้แต่ในตลาดอเมริกาบางประเทศ ก็จะทำให้เรามีโอกาสส่งออกมากขึ้น หูตาทางการตลาดกว้างไกลขึ้น





ขอทราบความเห็นในการพลิกผันให้มิ พ.ร.บ. ค้าปลีก กำส่งจ่งส่ง พลทั้งด้านบวกและด้านลบต่อผู้เกี่ยวข้องและเศรษฐกิจของประเทศอย่างไร

จริงๆ แล้ว ผมเป็นคนร่าง พ.ร.บ. ค้าปลีก ค้าส่งคนแรก ตั้งแต่ปี 2542-2543 จากแนวคิดของยุโรปและอเมริกาที่เขาเห็นขายธรรมชาติในพื้นที่ เขาให้โอกาสผู้ประกอบการในพื้นที่ เช่น คนในหมู่บ้านนั้น ตำบลนั้น อยู่กับสิ่งแวดล้อมนั้นมา ที่ต้องเสียโอกาสจากการสร้างรายได้ในเมือง ก็น่าจะมีโอกาสในการสร้างรายได้ในพื้นที่ โดยเอาทรัพยากรของตัวเองมาขาย ชนบทที่มีสิ่งแวดล้อมดี ๆ สวยๆ มีทะเลสาบ ภูเขา ห้ามสร้างคอนโดใหญ่ๆ เพราะฉะนั้นธุรกิจโรงแรมใหญ่ๆ ก็เลยตั้งตามอำเภอใจไม่ได้ บางที่เขาอนุญาตบางชายหาดเท่านั้น ฉะนั้นในอเมริกาเวลา มีการตั้ง Modern Trade ขนาดใหญ่ เขาถึงให้ไปตั้งนอกเมือง เพราะถ้าตั้งแล้วมันปิดโอกาสคนที่ประกอบอาชีพที่ถูกต้องตามเกณฑ์ เช่นเดียวกับกระทรวงพาณิชย์ไม่เคยกีดกันการค้าสมัยใหม่ แต่ผมก็บอกตลอดว่าถ้าจะทำการค้าสมัยใหม่ ต้องมีกฎสมัยใหม่ ในเมื่อประเทศอื่นเขามีการค้าสมัยใหม่ เขามีกฎสมัยใหม่ ทำไมคนไทยถึงไม่สามารถเอากฎสมัยใหม่มาใช้ได้ ผมใช้เวลาไปมากกับการร่างกฎหมายนี้ แต่ก็ยังโดนวิจารณ์จนทุกวันนี้กฎหมายก็ยังไม่คลอดเลย เจตนาของผมคือ ผมอยากให้คนไทยมีโอกาส

ในหลักของการร่างกฎหมายค้าปลีก เรายึดหลักว่า ส่งเสริมธุรกิจทุกขนาดทุกประเภทภายใต้กติกาที่เหมาะสมและเป็นธรรม ไม่ได้มีข้ออะไรกีดกัน และการส่งเสริมนี้จะช่วยให้ผู้บริโภคได้รับประโยชน์จากการแข่งขันธุรกิจได้ดีในระยะยาว เราต้องยอมรับว่าผู้บริโภคคนไทยจะได้ประโยชน์ก็ต่อเมื่อได้รับการแข่งขันทางธุรกิจ คงไม่ได้มองถึงว่า เดียวนี้แข่งขันเฉพาะการขายปลีกในปลายทางเท่านั้น เช่น Convenience Store นี้ หรือ Modern Trade นี้ ลดราคา เราคงไม่ได้มองถึงขนาดนั้น คงต้องมองยาวไปอีกว่า ถ้าต่อไปผู้ประกอบการรายใหญ่ 4 หรือ 5 ราย ครอบคลุมธุรกิจค้าปลีกเราทั้งประเทศเลย ซึ่งขนาดตลาดมี 5 แสนล้าน

ล้านบาท คนทั่วไปภายใน 5 แสนล้านล้านบาท และขนาดตลาดโดยประมาณ 1,440,000 ล้านบาท ถ้าครอบคลุมหมดขนาดนี้ เราจะมีทางเลือกได้อย่างไร แล้วการครอบคลุมเหล่านี้จะไปเกี่ยวข้องกับเรื่องกรรมอำนาจ การปิดอำนาจในการค้า อำนาจในการขายด้วย เราจะดูแลอย่างไร อันนี้เป็นปัญหาใหญ่ที่ผมเองคิดว่า หลักของเรื่องนี้ คือ เราขอให้เขามีอยู่ ส่งเสริมให้เขามีการค้า แต่ก็ขอให้คำนึงด้วยว่า เมื่อมาเป็นผู้ประกอบการธุรกิจในเมืองที่มีกติกา ช่วยเห็นใจ เข้าใจ รับฟังกติกาที่ควรจะเป็นด้วย อันนี้ก็เป็นสิ่งที่ผมพยายามผลักดัน

การละเมิดสิทธิเสรีภาพด้านทรัพย์สินทางปัญญาส่งผลกระทบต่อความเชื่อมั่นจากต่างประเทศ ประเทศไทยเป็นประเทศหนึ่งที่ถูกจับตามองในเรื่องนี้ อยากทราบว่าปัจจุบันภาพรวมเรื่องการละเมิดลิขสิทธิ์ของบ้านเราเป็นอย่างไร ทงกระทรวงดูแลเรื่องนี้ อย่างไรบ้างโดยเฉพาะในเขตกรุงเทพมหานคร

เรื่องทรัพย์สินทางปัญญาเป็นเรื่องที่เราควรจะให้เกียรติผู้ประดิษฐ์คิดค้นไม่ว่าจะเป็นลิขสิทธิ์ เครื่องหมายการค้า สิ่งที่เกิดขึ้นมาในระยะหลังนี้ เรามีส่วนในการคุ้มครองลิขสิทธิ์ให้ทั้งในและต่างประเทศ ซึ่งเราต้องรักษากติกาการค้าที่เราเห็นชอบร่วมกัน ในส่วนนี้กระทรวงพาณิชย์ต้องทำหน้าที่ปกป้องผู้ได้รับสิทธิอย่างเต็มที่ ในหมวกอีกใบหนึ่งของกระทรวงพาณิชย์เราเองจะต้องสร้างแรงจูงใจที่จะให้คนไทยประดิษฐ์คิดค้นให้มากขึ้น แล้วให้ทำในเชิงพาณิชย์กรรมมากขึ้น บางคนคิดเสร็จขายต่อเราก็ไม่ส่งเสริม ผมเองอยากที่จะวิงวอนว่า เรื่องนี้มันเป็นเรื่องที่คนไทยก็ควรจะทำได้ เมื่อทำสิ่งเหล่านี้แล้วต้องไปจดเครื่องหมายการค้า จดลิขสิทธิ์ของตัวเอง เพื่อให้ได้รับประโยชน์ อันนี้กระทรวงพาณิชย์ก็ต้องรณรงค์ แต่อย่างไรก็ตาม เรามีกฎหมายเรื่องนี้เราก็ต้องคุ้มครองคนอื่นเขาด้วย เพราะว่าต้องให้เกียรติกับคนที่เขาคิดค้น เดียวนี้ภาพรวมดีขึ้นกว่าเมื่อก่อน เพราะว่าตรวจสอบกวาดค้น ดูแล จับกุมมากขึ้น ดีขึ้น ในที่นี้หมายถึงมีการละเมิดน้อยลง



ผลกระทบของสถานการณ์ใช้วัตถุดิบพันธุ์ใหม่ 2009 ส่งผลกระทบต่อช่องทางไรต์ต่อการนำเข้าและส่งออก และกระทรวงพาณิชย์ มองว่าประเทศไทยจะพลิกวิกฤตนี้ให้เป็นโอกาสได้อย่างไร

ตอนนี้รัฐบาลเองก็เร่งทำความเข้าใจกับประชาชน เพื่อลดความกังวลของผู้บริโภคที่มีแนวโน้มว่าจะงดบริโภคเนื้อหมูหันไปบริโภคเนื้ออื่นๆ แทน ถ้าคนบริโภคเนื้อหมูลดลง ผู้ประกอบการธุรกิจหมูมีปัญหาต้นทุนการผลิตที่สูงอยู่แล้วก็ขายไม่ได้ แต่ก็จะเป็นสิ่งที่ดีสำหรับการส่งออกสินค้าอาหารชนิดอื่นของไทย ไม่ว่าจะเป็นไก่แช่แข็ง ไก่ปรุงสุก หรืออาหารทะเล โดยเฉพาะตลาดสหภาพยุโรป (อียู) ที่มีมาตรการความปลอดภัยด้านอาหารสูง เขาจะลดการบริโภคเนื้อหมู และนำเข้าอาหารชนิดอื่นทดแทน ในตอนนี้ความต้องการบริโภคเนื้อไก่มีแนวโน้มเพิ่มสูงขึ้น รวมทั้งเนื้อกุ้ง ที่เรามีสหรัฐอเมริกาเป็นตลาดหลักของการส่งออกกุ้งไทย และเขาก็ให้ความเชื่อมั่นในคุณภาพกุ้งไทยไว้สูงมาก การขยายตลาดกุ้งในช่วงนี้จึงมีความเป็นไปได้สูง

ขอให้ท่านฝากข้อคิดหรือประสบการณ์เรื่องของกระทรวงพาณิชย์ หวังจะสื่อถึงผู้อ่าน บทกถ Economy

ผมอยากให้คนที่อยู่ใน กทม. และคนที่อ่าน บางกอก Economy ใน กทม. ได้ทราบว่า เราคงไม่ได้อยู่ในขั้นตอนของการเรียนรู้และได้รับความรู้จากหนังสือ ทีวี หรือภาพยนตร์เท่านั้น มันถึงเวลาที่คนไทยหรือผู้ที่อ่านหนังสือเล่มนี้ เอาความรู้เหล่านั้นมาประยุกต์ใช้กับชีวิต ทั้งในด้านสังคมและเศรษฐกิจมากขึ้น โลกใบนี้เปลี่ยนแปลงไปเร็วมาก เมื่อหลายปีก่อนเปลี่ยนกันต้องใช้เวลานับเป็นร้อยปี นับสิบปี เดียวนี้แค่ปีสองปีก็มีการเปลี่ยนแปลงสิ่งเหล่านี้ก็ขอให้ท่านทั้งหลายช่วยติดตามข่าวสาร แล้วก็นำสิ่งเหล่านั้นมาเป็นประโยชน์ต่อบ้านเมือง นั่นคือเรื่องหนึ่ง ส่วนเรื่องที่สองในต่างประเทศเขาเองมีการรวมกลุ่ม ไม่ว่าจะเป็นการรวมกลุ่มของผู้ประกอบการค้า ผู้บริโภค ไปในทางที่สร้างสรรค์ สิ่งเหล่านี้ถ้าเรามีกลุ่มแลกเปลี่ยนความเห็นเพิ่มเติมจากการได้ดู ได้อ่านจากคนเดียวแล้ว มันจะช่วยให้เกิดพัฒนาการไปในทางที่ดี และเร็วขึ้น อันนี้ผมฝากผู้อ่านไว้ด้วยครับ



ชื่อ : ศิริพล ยอดเมืองเจริญ
ตำแหน่ง : ปลัดกระทรวงพาณิชย์
ที่ทำงาน : สำนักงานปลัดกระทรวงพาณิชย์
 44/100 ถนนพญาไท ต.บางกระสอ
 อ.เมือง จ.นนทบุรี 11000
โทรศัพท์ : 0-2507-6755-59
โทรสาร : 0-2507-6760
การศึกษา : เศรษฐศาสตร์บัณฑิต (ทฤษฎีเศรษฐศาสตร์)
 มหาวิทยาลัยธรรมศาสตร์
 พาณิชยศาสตร์มหาบัณฑิต (บริหารธุรกิจ)
 มหาวิทยาลัยธรรมศาสตร์
 บริหารธุรกิจดุษฎีบัณฑิต (DBA)
 University of South Australia
 วิทยาลัยป้องกันราชอาณาจักร (วปอ.) รุ่นที่ 43



การทำงาน

- พ.ศ. 2530 : ผู้อำนวยการกองควบคุมข้าว
- พ.ศ. 2535 : ผู้เชี่ยวชาญพิเศษด้านมาตรการทางการค้า
- พ.ศ. 2538 : รองอธิบดีกรมเศรษฐกิจการพาณิชย์
- พ.ศ. 2539 : รองอธิบดีกรมการค้าภายใน
- พ.ศ. 2542 : ผู้ตรวจราชการกระทรวงพาณิชย์
- พ.ศ. 2543 : รองปลัดกระทรวงพาณิชย์
- พ.ศ. 2544 : อธิบดีกรมการค้าภายใน
- ตั้งแต่วันที่ 1 ตุลาคม พ.ศ. 2550 : ปลัดกระทรวงพาณิชย์

ตำแหน่งทางสังคม

- : นายกสภาคเศรษฐศาสตร์ธรรมศาสตร์ เริ่ม พ.ศ. 2551- ปัจจุบัน
- : นายกสภาคชาวนบุรีรัมย์ เริ่ม พ.ศ. 2545 - ปัจจุบัน
- : กรรมการสมาคมธรรมศาสตร์ในพระบรมราชูปถัมภ์
- : ประธานรุ่น นบส.1 (รุ่นที่ 17)
- : ศิษย์เก่าดีเด่น มหาวิทยาลัยธรรมศาสตร์ ประจำปี พ.ศ. 2547
- : ศิษย์เก่าดีเด่น คณะเศรษฐศาสตร์ มหาวิทยาลัยธรรมศาสตร์ ประจำปี พ.ศ. 2547

ตำแหน่งที่สำคัญอื่นๆ

- : กรรมการตลาดหลักทรัพย์แห่งประเทศไทย
- : กรรมการคณะกรรมการกำกับและส่งเสริมการค้าเกษตรล่วงหน้า
- : กรรมการคณะกรรมการธนาคารนครหลวงไทย และคณะตรวจสอบฯ
- : ประธานกรรมการ คณะกรรมการบริหารสถาบันวิจัยและพัฒนา อัญมณีและเครื่องประดับแห่งชาติ
- : รองประธานกรรมการ คณะกรรมการบริหาร ศูนย์ส่งเสริมศิลปาชีพระหว่างประเทศ (ศ.ศ.ป.)
- : กรรมการคณะกรรมการกำกับและส่งเสริมการประกอบธุรกิจ ประกันภัย



ยิ้มสู้... กู้สร้างอาชีพ

โครงการธนาคารประชาชน เพื่อคนกรุงเทพฯ



ยิ้มสู้... กู้สร้างอาชีพ เป็นอีกหนึ่งโครงการของกรุงเทพมหานครที่มุ่งสร้างอาชีพและรอยยิ้มให้กับชาวกรุงเทพมหานคร โดยการสนับสนุนให้สถาบันการเงินปล่อยสินเชื่อเงื่อนไขพิเศษอัตราดอกเบี้ยต่ำ เพื่อนำไปลงทุนประกอบอาชีพหรือเพิ่มทุนหมุนเวียนเพื่อขยายกิจการ นอกจากนี้จะเป็นการบรรเทาความเดือดร้อนของประชาชนในภาวะเศรษฐกิจชะลอตัวแล้ว ยังเฝ้าต่อการฟื้นฟูเศรษฐกิจเมืองหลวง



เมื่อเดือนพฤษภาคมที่ผ่านมา กรุงเทพมหานคร โดย **ม.ร.ว.สุขุมพันธุ์ บริพัตร ผู้ว่าราชการกรุงเทพมหานคร** ร่วมกับธนาคารออมสินและธนาคารอิสลามแห่งประเทศไทย ได้ร่วมกันเปิดโครงการ **“ยิ้มสู้... กู้สร้างอาชีพ”** ขึ้น เปิดให้ประชาชนกู้เงินอัตราดอกเบี้ยต่ำ เพื่อนำไปประกอบอาชีพที่ต้องการ และให้ความช่วยเหลือประชาชนให้มีเงินไปลงทุนประกอบอาชีพหรือเป็นเงินทุนหมุนเวียนเพื่อขยายกิจการและตั้งตัวโดยไม่ต้องกู้หนี้ยืมสินนอกระบบ ให้ประชาชนมีโอกาสเข้าถึงแหล่งทุนได้สะดวกขึ้น โดยเปิดให้บริการกับประชาชนที่อาศัยในเขตกรุงเทพมหานครเป็นลำดับแรก

ธนาคารออมสิน และ

ธนาคารอิสลามแห่งประเทศไทย

เสนอเงื่อนไขอัตราดอกเบี้ย ไม่เกิน 1% ต่อเดือนและผ่อนชำระขั้นต่ำ 122 บาทต่อเดือน สูงสุด 60 งวด พร้อมอนุมัติเร็ว ฐันผลใน 2 สัปดาห์

ผู้ที่มีสิทธิ์เข้าร่วมโครงการนี้

- ผู้ที่มีทะเบียนบ้านในเขตกรุงเทพมหานคร ซึ่งได้รับความเดือดร้อนจากภาวะเศรษฐกิจ
- กลุ่มผู้ประกอบการธุรกิจการค้าหรือบริการขนาดเล็ก
- พ่อค้า แม่ค้า หาบเร่-แผงลอย
- ผู้ขับขี้อายานยนต์รับจ้าง
- ประชาชนทั่วไปที่สนใจ

เอกสารหลักฐานในการยื่นลงทะเบียน

- บัตรประจำตัวประชาชน
- สำเนาทะเบียนบ้าน





เงื่อนไขการให้สินเชื่อ

ธนาคารออมสิน

วงเงินกู้ กำหนดให้กู้ได้ตามความจำเป็นและความสามารถในการชำระคืน

- ไม่เกินรายละ 100,000 บาท คิดอัตราดอกเบี้ยคงที่ 0.75% ต่อเดือน
- เงินกู้ขั้นต่ำ 5,000 บาท เลือกลงชำระเป็นงวดรายเดือน 60 งวด เพียงงวดละ 122 บาท
- ส่วนกรณีที่ได้เติมวงเงิน 100,000 บาท จะมีค่าผ่อนชำระงวดรายเดือนละ 2,417 บาท
- กรณีไม่มีประวัติผิดนัดชำระหนึ่งงวดใดงวดหนึ่งจะลดอัตราดอกเบี้ยให้ในปีถัดไป โดยคิดในอัตรา 0.50% ต่อเดือนเท่านั้น

การค้ำประกัน

- ธนาคารได้ผ่อนปรนเงื่อนไขหลักประกันเงินกู้ประเภทบุคคล เพื่อเพิ่มช่องทางและความยืดหยุ่นแก่ผู้กู้มากขึ้น ขณะเดียวกันยังสามารถรองรับความเสี่ยงในการปล่อยสินเชื่อของธนาคารด้วย
- สามารถใช้หลักทรัพย์อื่นๆ ค้ำประกันได้ เช่น สมุดเงินฝาก และ/หรือสลากออมสินพิเศษ ที่ดินพร้อมสิ่งปลูกสร้าง ห้องชุดที่ดินว่างเปล่าที่ตั้งในแหล่งชุมชน เป็นต้น

ธนาคารอิสลามแห่งประเทศไทย

วงเงินกู้ กำหนดให้กู้ตามความจำเป็นและความสามารถในการชำระคืน ทั้งนี้ธนาคารฯ ได้สำรองวงเงินผ่านโครงการสินเชื่อเพื่อชุมชนจำนวน 100 ล้านบาท

- วงเงินกู้ รายละ 5,000-100,000 บาท โดยไม่คิดอัตราดอกเบี้ย คิดเฉพาะค่าธรรมเนียมในอัตรา 75 บาทต่อเดือนต่อ 5,000 บาท

การค้ำประกัน

- วงเงินกู้ 5,000-10,000 บาท ไม่ต้องใช้บุคคลค้ำประกัน
- วงเงินกู้ 10,001-50,000 บาท ใช้บุคคลค้ำประกัน 1 คน
- วงเงินกู้ 50,001-100,000 บาท ใช้บุคคลค้ำประกัน 2 คน
- โดยหักจากบัญชีเงินฝาก



งานมหกรรมยืมสู้...กู้สร้างอาชีพ

โครงการยืมสู้ กู้สร้างอาชีพ ได้เปิดให้ประชาชนที่สนใจมาลงทะเบียนขอรับสิทธิ์การกู้ และรับบัตรเข้างาน ณ สำนักงานเขตที่มีชื่ออยู่ในทะเบียนบ้าน หรือสำนักงานเขตที่ประกอบอาชีพ โดยรวมมีประชาชนที่สนใจร่วมลงทะเบียนถึง 10,857 คน และเมื่อวันที่ 30 พ.ค. 2552 ที่ผ่านมามีกรุงเทพมหานครได้จัดงานมหกรรมยืมสู้ กู้สร้างอาชีพขึ้น ณ อาคารกีฬาเวเนศ 2 ศูนย์เยาวชนกรุงเทพมหานคร (ไทย-ญี่ปุ่น) โดยมี ม.ร.ว.สุขุมพันธุ์ บริพัตร ผู้ว่าราชการกรุงเทพมหานครเป็นประธานในพิธีเปิด พร้อมกับคณะผู้บริหารกรุงเทพมหานครและผู้บริหารของธนาคารทั้งสองแห่ง ได้แก่ ศาสตราจารย์ พลโท ดร.สมชาย วิสุทผล ประธานกรรมการธนาคารอิสลามแห่งประเทศไทย นายพิเชษฐ ธรรมวิภาค ผู้ตรวจการธนาคารออมสิน และได้มอบสินเชื่อให้กับผู้ได้รับอนุมัติเงินกู้ตามโครงการธนาคารประชาชน จำนวน 10 ราย โดยเป็นผู้ได้รับสินเชื่อจากธนาคารออมสินจำนวน 5 ราย และผู้ได้รับสินเชื่อจากธนาคารอิสลามแห่งประเทศไทยจำนวน 5 ราย ภายในงานมีบริการให้คำปรึกษาด้านสินเชื่อของธนาคารทั้งสองแห่ง การแนะนำอาชีพและรับสมัครผู้สนใจฝึกอบรมอาชีพเพิ่มเติมของศูนย์ฝึกอาชีพของกรุงเทพมหานคร รวมถึงการให้บริการศูนย์ส่งเสริมการบริหารเงินออมครอบครัวกรุงเทพมหานคร เพื่ออำนวยความสะดวกแก่ผู้มาใช้บริการภายในงาน

จากการติดตามผลการพิจารณาอนุมัติสินเชื่อตามโครงการ **"ยืมสู้...กู้สร้างอาชีพ"** ของสำนักพัฒนาสังคม กรุงเทพมหานคร สิ้นเดือนมิถุนายน 2552 ธนาคารทั้งสองแห่งได้อนุมัติสินเชื่อให้ประชาชนตามโครงการดังกล่าวไปแล้ว 3,291 ราย เป็นเงิน 138,776,000 บาท

ประชาชนผู้สนใจยังสามารถยื่นขอสินเชื่อตามโครงการ **"ยืมสู้...กู้สร้างอาชีพ"** กับธนาคารทั้งสองแห่งได้ทุกสาขาในเขตกรุงเทพมหานคร โดยธนาคารอิสลามแห่งประเทศไทยกำหนดพิจารณาการขอสินเชื่อถึงสิ้นเดือนสิงหาคม 2552 นี้ ส่วนธนาคารออมสินได้ขยายระยะเวลาอีกระยะหนึ่ง ยังไม่มีกำหนด

กรุงเทพมหานครมุ่งหวังให้โครงการ **"ยืมสู้...กู้สร้างอาชีพ"** เป็นอีกหนึ่งทางเลือกสำหรับการแก้ปัญหาให้กับประชาชนที่ได้รับผลกระทบจากการถูกเลิกจ้าง ต้องการเริ่มต้นสร้างอาชีพหรือขยายกิจการ ให้มีโอกาสเข้าถึงแหล่งเงินทุน

ดอกเบี้ยต่ำได้อย่างสะดวกและรวดเร็ว เพื่อสร้างความเข้มแข็งให้สามารถตั้งตัวและเติบโตได้ ช่วยขับเคลื่อนเศรษฐกิจระดับฐานรากของกรุงเทพมหานคร อันจะส่งผลไปสู่ระดับประเทศต่อไป





รักโลก...ช่วยชาติ

มีระบบประหยัดพลังงาน 108 วิธี

นับแต่อดีตจนถึงปัจจุบัน มนุษย์ใช้พลังงานอย่างสิ้นเปลือง โดยมีได้ถูกคิดถึงปัญหาที่จะตามมา จากที่เคยเข้าใจว่าโลกของเรามีทรัพยากรอย่างล้นหลาม มีพลังงานให้ใช้อย่างมีรู้หมด ทำให้มนุษย์เรารู้สึกไปว่าสิ่งเหล่านี้คือ ทรัพยากรที่ใช้แล้วหมดไป และต้องใช้เวลาหลายพันๆ ปี กว่าที่จะเกิดขึ้นมาใหม่ หรืออาจไม่มีโอกาสได้ทรัพยากรเหล่านั้นกลับคืนมาอีกเลย วันนี้ ถึงเวลาแล้วที่เราจะต้องเรียนรู้วิธีการใช้พลังงานอย่างชาญฉลาด ไม่ใช่เพียงแค่คิดทำตามกระแสสังคม แต่ควรจะสร้างจิตสำนึกของการรู้จักใช้พลังงานอย่างสร้างสรรค์ ไม่เกิดการสูญเสียไปอย่างไร้ประโยชน์ ซึ่งไม่เพียงแต่จะเกิดประโยชน์ต่อตัวเรา ต่อลูกหลานในอนาคต ยังสามารถช่วยชาติและช่วยโลกของเราได้อีกด้วย หากคนไทยทุกคนร่วมมือกันก็จะช่วยลดภาระของประเทศชาติในการจัดหาพลังงานมาใช้ในอนาคต

108 วิธีใช้พลังงานอย่างสร้างสรรค์

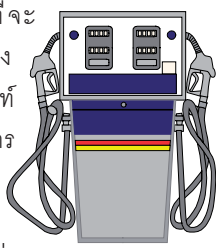


วิธีประหยัดน้ำมัน



- ตรวจสอบยางเป็นประจำ ให้มีปริมาณลมยางตามมาตรฐานกำหนด
- สับเปลี่ยนยาง ตรวจสอบตั้งศูนย์ล้อตามกำหนด
- ดับเครื่องยนต์ทุกครั้งเมื่อต้องจอดรอนานๆ
- ให้ดับเครื่องยนต์ทุกครั้งที่ยื่นของลงของ หรือคอยคน
- ไม่ออกรรถระชาก เพราะการออกรรถระชาก 10 ครั้ง สูญเสียน้ำมันถึง 100 ซีซี
- ไม่เร่งเครื่องยนต์ตอนเกียร์ว่าง การกระทำดังกล่าว 10 ครั้ง สูญเสียน้ำมันถึง 50 ซีซี
- ตรวจสอบตั้งเครื่องยนต์ตามกำหนด ควรตรวจเช็คเครื่องยนต์สม่ำเสมอ จะช่วยประหยัดน้ำมันได้ถึง 10%
- ไม่ต้องอุ่นเครื่องยนต์ หากออกรรถและขับช้าๆ สัก 1-2 กม.แรก เครื่องยนต์จะอุ่นเอง
- ไม่ควรบรรทุกน้ำหนักเกินพิกัด เพราะเครื่องยนต์จะทำงานตามน้ำหนักที่เพิ่มขึ้น
- ไปไหนมาไหนที่หมายเดียวกัน ทางผ่านหรือใกล้เคียงกัน ควรใช้รถคันเดียวกัน
- เดินทางเท่าที่จำเป็น อาจใช้วิธีติดต่อกันทางโทรศัพท์เพื่อประหยัดน้ำมัน ประหยัดเวลา
- ไปซื้อของหรือไปธุระใกล้ๆ ควรใช้วิธีเดินหรือใช้จักรยาน
- ก่อนไปพบใคร ควรโทรศัพท์ไปถามก่อนว่าอยู่หรือไม่ จะได้ไม่เสียเวลา ไม่เสียน้ำมันไป

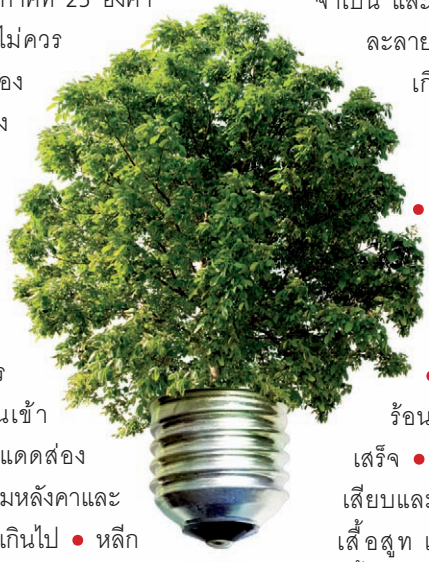
โดยเปล่าประโยชน์ • สอบถามเส้นทางที่จะไปให้แน่ชัด หรือศึกษาแผนที่ให้ดีจะได้ไม่หลง ไม่เสียเวลา ไม่เปลืองน้ำมัน • ควรใช้โทรศัพท์ โทรสาร ไปรษณีย์ อินเทอร์เน็ต หรือใช้บริการส่งเอกสาร แทนการเดินทางด้วยตัวเอง • ไม่ควรเดินทางโดยไม่ได้อำนาจแผนการเดินทาง ควรกำหนดเส้นทาง และช่วงเวลาการเดินทางที่เหมาะสม • หมั่นศึกษาเส้นทางลัดเข้าไว้ ช่วยให้ไม่ต้องเดินทางยาวนานไม่ต้องเผชิญปัญหาจราจร • ควรขับรถด้วยความเร็วคงที่ เลือกขับที่ความเร็ว 70-80 กิโลเมตรต่อชั่วโมง ความเร็วระดับนี้ประหยัดน้ำมันได้มากกว่า • ไม่ควรขับรถลากเกียร์ เพราะการลากเกียร์ตำนานๆ จะทำให้เครื่องยนต์หมุนรอบสูงกินน้ำมันมาก และเครื่องยนต์ร้อนจัดสึกหรองง่าย • ไม่ติดตั้งอุปกรณ์ตกแต่งที่จะทำให้เครื่องยนต์ทำงานหนักขึ้น • ไม่ควรใช้น้ำมันเบนซินที่ออกเทนสูงเกินความจำเป็นของเครื่องยนต์ เพราะเป็นการสิ้นเปลืองพลังงานโดยเปล่าประโยชน์ • หมั่นเปลี่ยนน้ำมันเครื่อง ได้กรองน้ำมันเครื่องได้กรองอากาศตามระยะเวลาที่เหมาะสม • สำหรับเครื่องยนต์แบบเบนซิน ควรเลือกเติมน้ำมันเบนซินให้ถูกชนิด ถูกประเภท โดยเลือกตามค่าออกเทนที่เหมาะสมกับรถแต่ละยี่ห้อ • ไม่จำเป็นต้องใช้เครื่องปรับอากาศตลอดเวลา ยามเช้าๆ เปิดกระจกรับความเย็นจากลมธรรมชาติบ้าง • ไม่ควรเร่งเครื่องปรับอากาศในรถอย่างเต็มที่จนเกินความจำเป็น





วิธีประหยัดไฟฟ้า

- ปิดสวิตช์ไฟ และเครื่องใช้ไฟฟ้าทุกชนิดเมื่อเลิกใช้งาน
- เลือกซื้อเครื่องใช้ไฟฟ้าที่ได้มาตรฐาน
- ปิดเครื่องปรับอากาศทุกครั้งที่ไม่อยู่ในห้อง
- หมั่นทำความสะอาดแผ่นกรองอากาศของเครื่องปรับอากาศบ่อยๆ
- ตั้งอุณหภูมิเครื่องปรับอากาศที่ 25 องศาเซลเซียส ซึ่งเป็นอุณหภูมิที่กำลังสบาย
- ไม่ควรปล่อยความเย็นรั่วไหลจากห้องที่ติดตั้งเครื่องปรับอากาศ ตรวจสอบและอุดรอยรั่วตามผนัง ฝ้าเพดาน ประตูช่องแสง
- ลดและหลีกเลี่ยงการเก็บเอกสาร หรือวัสดุอื่นใดที่ไม่จำเป็นต้องใช้งานในห้องที่มีเครื่องปรับอากาศ เพื่อลดการสูญเสีย และใช้พลังงานในการปรับอากาศภายในอาคาร
- ติดตั้งฉนวนกันความร้อนโดยรอบห้องที่มีการปรับอากาศเพื่อลดการสูญเสียพลังงานจากการถ่ายเทความร้อนเข้าภายในอาคาร
- ใช้มู่ลี่กันแดดป้องกันแสงแดดส่องกระทบตัวอาคาร และบุฉนวนกันความร้อนตามหลังคาและฝ้าผนังเพื่อไม่ให้เครื่องปรับอากาศทำงานหนักเกินไป
- หลีกเลี่ยงการสูญเสียพลังงานจากการถ่ายเทความร้อนเข้าสู่ห้องปรับอากาศ
- ติดตั้งและใช้อุปกรณ์ควบคุมการเปิด-ปิดประตูในห้องที่มีเครื่องปรับอากาศ
- ควรปลูกต้นไม้รอบๆ อาคาร เพราะต้นไม้ขนาดใหญ่ 1 ต้นให้ความเย็นเท่ากับเครื่องปรับอากาศ 1 เครื่อง
- ควรปลูกต้นไม้เพื่อช่วยบังแดดข้างบ้านหรือเหนือหลังคา เพื่อเครื่องปรับอากาศจะไม่ต้องทำงานหนักเกินไป
- ปลูกพืชคลุมดิน เพื่อช่วยลดความร้อนและเพิ่มความชื้นให้กับดิน จะทำให้บ้านเย็น
- ในสำนักงาน ให้ปิดไฟเปิดเครื่องปรับอากาศ และอุปกรณ์ไฟฟ้าที่ไม่จำเป็น ในช่วงเวลา 12.00-13.00 น.
- ไม่จำเป็นต้องเปิดเครื่องปรับอากาศก่อนเวลาเริ่มงาน และควรปิดเครื่องปรับอากาศก่อนเวลาเลิกใช้งานเล็กน้อย
- เลือกซื้อพัดลมที่มีเครื่องหมายมาตรฐานรับรอง เพราะพัดลมที่ไม่ได้คุณภาพ มักเสียง่าย ทำให้สิ้นเปลือง
- หากอากาศไม่ร้อนเกินไป ควรเปิดพัดลมแทนเครื่องปรับอากาศ
- ใช้หลอดไฟประหยัดพลังงาน
- ควรใช้บัลลาสต์ประหยัดไฟ หรือบัลลาสต์อิเล็กทรอนิกส์คู่กับหลอดไฟประหยัดพลังงาน จะช่วยเพิ่มประสิทธิภาพในการประหยัดไฟ
- ควรใช้โคมไฟแบบมีแผ่นสะท้อนแสงในห้องต่างๆ เพื่อช่วยให้แสงสว่างจากหลอดไฟกระจายได้อย่างเต็มประสิทธิภาพ ทำให้ไม่จำเป็นต้องใช้หลอดไฟวัตต์สูง
- หมั่นทำความสะอาดหลอดไฟที่บ้าน เพราะจะช่วยเพิ่มแสงสว่างโดยไม่ต้องใช้พลังงานมากขึ้น ทำอย่างน้อย 4 ครั้งต่อปี
- ใช้หลอดไฟที่มีวัตต์ต่ำ สำหรับบริเวณที่จำเป็นต้องเปิดทิ้งไว้ทั้งคืน
- ควรตั้งโคมไฟที่โต๊ะทำงาน หรือติดตั้งไฟเฉพาะจุด แทนการเปิดไฟทั้งห้องเพื่อทำงาน
- ควรใช้สีอ่อนตกแต่งอาคาร ทาผนังนอกอาคารเพื่อการสะท้อนแสงที่ดี และทาภายในอาคารเพื่อทำให้อาคารสว่างได้มากกว่า
- ใช้แสงสว่างจากธรรมชาติให้มากที่สุด เพื่อแสงสว่างภายในอาคาร
- ถอดหลอดไฟออกครึ่งหนึ่งในบริเวณที่มีความต้องการใช้แสง



- ปิดตู้เย็นให้สนิท ทำความสะอาดภายในตู้เย็น และแผ่นระบายความร้อนหลังตู้เย็นสม่ำเสมอ
- อย่าเปิดตู้เย็นบ่อย อย่านำของร้อนเข้าแช่ในตู้เย็น เพราะจะทำให้ตู้เย็นทำงานเพิ่มขึ้น กินไฟมากขึ้น
- ตรวจสอบขอยางประตูของตู้เย็นไม่ให้เสื่อมสภาพ เพราะจะทำให้ความเย็นรั่วออกมาได้
- เลือกตู้เย็นให้เหมาะสมกับขนาดครอบครัว อย่าวางตู้เย็นใหญ่เกินความจำเป็น และควรตั้งตู้เย็นไว้ห่างจากผนังบ้าน 15 ซม.
- ควรละลายน้ำแข็งในตู้เย็นเสมอ การปล่อยให้ น้ำแข็งจับหนาเกินไป เครื่องต้องทำงานหนัก ทำให้กินไฟมากขึ้น
- เลือกซื้อตู้เย็นประตูเดียว เพราะตู้เย็น 2 ประตู กินไฟมากกว่าตู้เย็นประตูเดียวที่มีขนาดเท่ากัน
- ควรตั้งสวิตช์ควบคุมอุณหภูมิของตู้เย็นให้เหมาะสม เพื่อให้ประหยัดพลังงานควรตั้งที่เลขต่ำที่มีอุณหภูมิพอเหมาะ
- ไม่ควรพรมน้ำจนแฉะเวลารีดผ้า เพราะต้องใช้ความร้อนในการรีดมากขึ้น
- ตั้งปลั๊กออกก่อนการรีดเสื้อผ้าเสร็จ เพราะความร้อนที่เหลือในเตารีด ยังสามารถรีดต่อได้จนกระทั่งเสร็จ
- เสียบปลั๊กครั้งเดียว ต้องรีดเสื้อผ้าให้เสร็จ ไม่ควรเสียบและถอดปลั๊กเตารีดบ่อยๆ
- ลด ละ เลี่ยง การใส่เสื้อสุท เพราะไม่เหมาะสมกับสภาพอากาศเมืองร้อน
- ล้างเครื่องซักผ้า และทำความสะอาดตู้ซัก และความจำเป็นในการเปิดเครื่องปรับอากาศ
- ซักผ้าด้วยเครื่อง ควรใส่ผ้าให้เต็มกำลังของเครื่อง เพราะซัก 1 ตัวกับซัก 20 ตัว ก็ต้องใช้ใช้น้ำในปริมาณเท่าๆ กัน
- ไม่ควรอบผ้าด้วยเครื่อง เมื่อใช้เครื่องซักผ้า ควรตากเสื้อผ้ากับแสงแดดหรือแสงธรรมชาติ
- ปิดโทรทัศน์ทันทีเมื่อไม่มีคนดู
- ไม่ควรปรับจอบโทรทัศน์ให้สว่างเกินไป และอย่าเปิดเสียงให้ดังเกินความจำเป็น เพราะเปลืองไฟ ทำให้อายุเครื่องสั้นลงด้วย
- อยู่บ้านเดียวกัน ดูโทรทัศน์รายการเดียวกัน ก็ควรจะดูเครื่องเดียวกัน
- เช็ดผมให้แห้งก่อนเป่าผมทุกครั้ง ใช้เครื่องเป่าผมสำหรับแต่งทรงผม ไม่ควรใช้ทำให้ผมแห้ง เพราะต้องเป่านาน เปลืองไฟฟ้า
- ใช้เตาแก๊สหุงต้มอาหารประหยัดกว่าใช้เตาไฟฟ้า
- เวลาหุงต้มอาหารด้วยเตาไฟฟ้า ควรจะปิดเตาก่อนอาหารสุก 5 นาที เพราะความร้อนที่เตาจะร้อนต่ออีกอย่างน้อย 5 นาที เพียงพอที่จะทำให้อาหารสุกได้
- อย่าเสียบปลั๊กหม้อหุงข้าวไว้ เพราะระบบอุ่นจะทำงานตลอดเวลา
- กาดม้มน้ำไฟฟ้า ต้องตั้งปลั๊กออกทันทีเมื่อน้ำเดือด อย่าวางเสียบไฟไว้เพราะนอกจากจะไม่ประหยัดพลังงานแล้วอาจทำให้เกิดไฟไหม้ได้
- แยกสวิตช์ไฟออกจากกัน ให้สามารถเปิดปิดได้เฉพาะจุด
- หลีกเลี่ยงการติดตั้งอุปกรณ์ไฟฟ้า ที่ต้องมีการปล่อยความร้อน เช่น กาดม้มน้ำ หม้อหุงต้ม ไว้ในห้องที่มีเครื่องปรับอากาศ
- ซ่อมบำรุงอุปกรณ์ไฟฟ้าให้อยู่ในสภาพที่ใช้งานได้ และหมั่นทำความสะอาดเครื่องใช้ไฟฟ้าอยู่เสมอ
- อย่าเปิดคอมพิวเตอร์ทิ้งไว้ถ้าไม่ใช้งาน ติดตั้งระบบลดกระแสไฟฟ้าเข้าเครื่องเมื่อพักการทำงาน จะประหยัดไฟได้ร้อยละ 35-40 และถ้าหากปิดหน้าจอทันทีเมื่อไม่ใช้งาน จะประหยัดไฟได้ร้อยละ 60
- ดูสัญลักษณ์ Energy Star ก่อนเลือกซื้ออุปกรณ์สำนักงาน (เช่น คอมพิวเตอร์ เครื่องโทรสาร เครื่องถ่ายเอกสาร ฯลฯ) เพราะจะมีระบบประหยัดไฟฟ้าอัตโนมัติ





วิธีประหยัดน้ำ



- หมั่นตรวจสอบการรั่วไหลของน้ำ เพื่อลดการสูญเสียน้ำอย่างเปล่าประโยชน์
- ไม่ควรปล่อยให้น้ำไหลตลอดเวลาตอนล้างหน้า แปรงฟัน โกนหนวด และถูสบู่ตอนอาบน้ำ
- ใช้สบู่เหลวแทนสบู่ก้อนเวลาล้างมือ จะใช้น้ำน้อยกว่า
- ซักผ้าด้วยมือ ควรรองน้ำใส่กาละมังแค่พอใช้ อย่าเปิดน้ำไหลทิ้งไว้ตลอดเวลาซัก
- ใช้ Sprinkler หรือฝักบัวรดน้ำต้นไม้แทนการฉีดน้ำด้วยสายยาง
- ไม่ควรใช้สายยางและเปิดน้ำไหลตลอดเวลาในขณะที่ล้างรถเพราะจะใช้น้ำมากถึง 400 ลิตร แต่ถ้าล้างด้วยน้ำและฟองน้ำในกระป๋องหรือภาชนะบรรจุน้ำ จะลดการใช้น้ำได้มากถึง 300 ลิตรต่อการล้างหนึ่งครั้ง
- ไม่ควรล้างรถบ่อยๆ เพราะนอกจากจะมีความสิ้นเปลืองน้ำแล้ว ยังทำให้เกิดสนิมที่ตัวถังได้ด้วย
- ตรวจสอบท่อน้ำรั่วภายในบ้าน ด้วยการปิดก๊อกน้ำทุกตัวภายในบ้าน จดหมายเลขวัดน้ำไว้ ถ้าตอนเช้ามาตรวจเคลื่อนที่โดยที่ยังไม่มีใครเปิดน้ำใช้ ก็เรียกช่างมาตรวจซ่อมได้เลย
- ควรล้างพืชผักและผลไม้ในอ่างหรือภาชนะที่มีการกักเก็บน้ำไว้เพียงพอ
- ตรวจสอบชักโครกว่ามีจุดรั่วซึมหรือไม่ ถ้ามีให้รีบจัดการซ่อมทันที
- ไม่ใช้ชักโครกเป็นที่ทิ้งเศษอาหาร กระดาษ สารเคมีทุกชนิดเพราะจะทำให้สูญเสียน้ำจากการชักโครก เพื่อไล่สิ่งของลงท่อ
- ใช้อุปกรณ์ประหยัดน้ำ เช่น ชักโครกประหยัดน้ำ ฝักบัวประหยัดน้ำ ก๊อกประหยัดน้ำ หัวฉีดประหยัดน้ำ
- ติด Aerator หรืออุปกรณ์เติมอากาศที่หัวก๊อก เพื่อช่วยเพิ่มอากาศให้แก่ น้ำที่ไหลออกจากหัวก๊อกลดปริมาณการไหลของน้ำ ช่วยประหยัดน้ำ
- ไม่ควรรดน้ำต้นไม้ตอนแดดจัด เพราะน้ำจะระเหยหมดไปเปล่าๆ ให้รดตอนเช้าที่อากาศยังเย็นอยู่ การระเหยจะต่ำกว่า
- น้ำดื่มที่เหลือในแก้วนำไปใช้รดน้ำต้นไม้ ใช้ชำระพื้นผิว ใช้ชำระความสะอาดสิ่งต่างๆ ได้อีกมาก
- ควรใช้เหยือกน้ำกับแก้วเปล่าในการบริการน้ำดื่ม และให้ผู้ที่ต้องการดื่มรินน้ำดื่มเอง และดื่มให้หมดทุกครั้ง
- ล้างจานในภาชนะที่ขังน้ำไว้จะประหยัดน้ำได้มากกว่าการล้างจานด้วยวิธีที่ปล่อยให้ไหลจากก๊อกน้ำตลอดเวลา
- ติดตั้งระบบน้ำให้สามารถใช้ประโยชน์จากการเก็บและจ่ายน้ำตามแรงโน้มถ่วงของโลก เพื่อหลีกเลี่ยงการใช้พลังงานไปสูบล้างและจ่ายน้ำภายในอาคาร



วิธีประหยัดพลังงานอื่นๆ



- อย่าใช้กระดาษหน้าเดียวแล้วทิ้ง ควรใช้อย่างคุ้มค่าทั้งสองหน้า
- ในสำนักงานให้ใช้การส่งเอกสารต่อกัน แทนการสำเนาเอกสารหลายๆ ชุด
- ลดการสูญเสียกระดาษเพิ่มมากขึ้น ด้วยการหลีกเลี่ยงการใช้กระดาษปะหน้าโทรสาร ชนิดเต็มแผ่น
- ใช้การส่งผ่านข้อมูลข่าวสารต่างๆ ผ่านระบบคอมพิวเตอร์โดยโมเด็ม หรือแผ่นดิสก์ แทนการส่งข่าวสารข้อมูลโดยเอกสาร ช่วยลดขั้นตอนการทำงาน ลดการใช้พลังงานได้มาก
- หลีกเลี่ยงการใช้งานกระดาษ แก้วน้ำกระดาษ เวลาจัดงานสังสรรค์ต่างๆ
- รู้จักแยกแยะประเภทขยะ เพื่อช่วยลดขั้นตอน และลดพลังงานในการทำลายขยะ และง่ายต่อการกำจัด
- หนังสือพิมพ์ อ่านเสร็จแล้วเก็บไว้ขาย พับถุง หรือเก็บไว้ทำอย่างอื่น ใช้ซ้ำทุกครั้งถ้าทำได้
- ขึ้นลงชั้นเดียวหรือสองชั้น ไม่จำเป็นต้องใช้ลิฟต์ การกดลิฟต์แต่ละครั้งสูญเสียพลังงานถึง 7 บาท
- งด เลิก บริโภคผลิตภัณฑ์ที่ใช้แล้วทิ้งเลย เพราะเป็นการสิ้นเปลืองพลังงานในการผลิตใช้ทรัพยากรธรรมชาติสิ้นเปลือง เพิ่มปริมาณขยะ เปลืองพลังงานในการกำจัดขยะ
- ลดการใช้ผลิตภัณฑ์ ที่มีบรรจุภัณฑ์ที่ยากต่อการทำลาย เช่น โฟมหรือพลาสติก
- สนับสนุนสินค้าที่มีบรรจุภัณฑ์ เป็นวัสดุที่สามารถนำมาผ่านกระบวนการนำมาใช้ใหม่ (Recycle) เช่น แก้ว กระดาษ โลหะพลาสติกบางประเภท โดยจัดให้มีการแยกขยะในครัวเรือนและในสำนักงาน
- ให้ความร่วมมือ สนับสนุน หรือเข้าร่วมกิจกรรมกับหน่วยงานต่างๆ ทั้งภาครัฐและเอกชน ที่รณรงค์ส่งเสริมให้มีการอนุรักษ์พลังงาน
- กระตุ้นเตือนให้ผู้อื่นช่วยกันประหยัดพลังงาน โดยการติดสัญลักษณ์ หรือเครื่องหมายให้ช่วยประหยัดไฟ ตรงบริเวณใกล้สวิตซ์ไฟ เพื่อเตือนให้ปิดเมื่อเลิกใช้แล้ว

คนไทยทุกคนสามารถสร้างพฤติกรรมประหยัดพลังงานได้ ด้วยการใช้พลังงานอย่างคุ้มค่าเพื่ออีกต่อไป เริ่มทำอย่างจริงจังตั้งแต่วันนี้ เพื่อลดภาวะโลกร้อน



ที่มา : กองทุนเพื่อส่งเสริมการอนุรักษ์พลังงานสำนักงานนโยบายและแผนพลังงาน



ก่อนจะมาเป็น

ศาลาว่าการกรุงเทพมหานคร

เล่าขานบางกอกในอดีตที่ผ่านมาได้บอกเล่าเรื่องราวต่างๆ ของกรุงเทพมหานครมาบ้างแล้ว ไม่ว่าจะเป็น ตราประจำกรุงเทพมหานคร ภูเขาแห่งนคร ฉบับนี้จึงขอนำท่านมาทำความรู้จักกับบ้านของวารสารบางกอก Economy นั่นก็คือ “ศาลาว่าการกรุงเทพมหานคร” หรือที่เรียกกันสั้นๆ ว่า กทม. 1 เสาชิงช้า ตึกสี่เหลี่ยมที่เชื่อมต่อกันด้วยอัตลักษณ์ที่ไม่เหมือนตึกใดในกรุงเทพฯ นั้น มีความเป็นมาอย่างไร

กำเนิดเทศบาลนครกรุงเทพ

เมื่อ พ.ศ. 2476 ได้มีการยกเลิกมณฑลโดยพระราชบัญญัติระเบียบราชการบริหารแห่งราชอาณาจักรสยาม พ.ศ. 2476 โดยจัดระเบียบบริหารราชการส่วนภูมิภาคไว้เป็นจังหวัด และอำเภอ เป็นการยกเลิกมณฑลต่างๆ คงเหลือเพียงจังหวัดพระนคร และธนบุรีที่มีการปกครองต่างจากจังหวัดอื่นๆ ตามสภาพภูมิประเทศและความสำคัญ ซึ่งเป็นที่ตั้งของเมืองหลวง ต่อมาได้มีการประกาศใช้พระราชบัญญัติจัดระเบียบเทศบาล พ.ศ. 2476

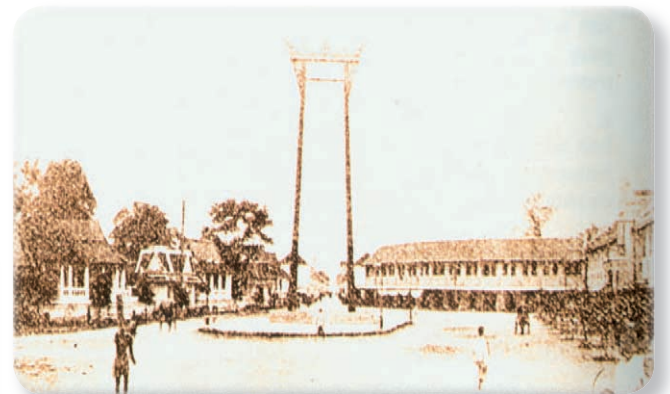


▲ พลเอกเจ้าพระยารามราฆพ (หม่อมหลวงเพ็ญ พังบุญ นายกเทศมนตรีคนแรก)



▶ ภูมิทัศน์ที่ตั้งสำนักงานเทศบาลนครกรุงเทพ พ.ศ. 2489

พระราชบัญญัติจัดตั้งเทศบาลนครกรุงเทพ พ.ศ. 2479 และจัดตั้งเทศบาลนครกรุงเทพมหานคร เมื่อวันที่ 1 เมษายน 2480 แต่เทศบาลเริ่มเปิดดำเนินงานในวันที่ 27 พฤษภาคม 2480 โดยเข้าบ้านของคุณหญิงลิ้นจี่ สุริยานุวัดี ที่ถนนกรุงเกษม เป็นสำนักงาน มีพลเอกเจ้าพระยารามราฆพเป็นนายกเทศมนตรีคนแรก



▲ บริเวณเสาชิงช้าขวามือเดิมเป็นตลาดเสาชิงช้า ต่อมาเป็นที่ตั้งเทศบาลนครกรุงเทพและศาลาว่าการกรุงเทพมหานครในปัจจุบัน

ที่มาของการย้ายเทศบาลมายังศาลาว่าการปัจจุบัน



◀ พระยาประชาภิจักรจักร (ชูป โอสถานนท์)

พระยาประชาภิจักรจักร (ชูป โอสถานนท์) ซึ่งดำรงตำแหน่งนายกเทศมนตรีในขณะนั้นได้เสนอต่อรัฐบาล ซึ่งมีจอมพลแปลก พิบูลสงคราม เป็นนายกรัฐมนตรีว่าเทศบาลต้องการที่จะมีสถานที่ทำงานเป็นของตนเองและได้พิจารณาเห็นว่าตึกแถวรอบบริเวณตลาดเสาชิงช้าและตัวตลาดเสาชิงช้าเป็นสถานที่ที่เหมาะสมและอยู่ในย่านพระนคร จึงเหมาะในการตั้งเป็นที่ทำการของเทศบาล ต่อมาในเดือนมกราคม พ.ศ. 2484 เทศบาลจึงได้ย้ายสำนักงานจากถนนกรุงเกษมมาตั้งที่ตำบลเสาชิงช้า ซึ่งเป็นที่ตั้งศาลาว่าการกรุงเทพมหานครในปัจจุบัน

ในครั้งแรก เป็นการดัดแปลงตึกแถวเดิมเพื่อให้ใช้ประโยชน์ได้ก่อนและได้นำเรื่องเสนอต่อรัฐบาลให้ช่วยดำเนินการนำความกราบบังคมทูลขอพระบรมราชานุมัติให้กระทรวงการคลังขายที่ดิน ซึ่งเป็นทรัพย์สินส่วนพระมหากษัตริย์ให้กับเทศบาล และในที่สุดก็ได้รับพระมหากรุณาธิคุณได้มีพระบรมราชานุมัติให้ขายแก่เทศบาลในราคา 300,000 บาท

การออกแบบศาลาเทศบาลนครกรุงเทพ

ในสมัยพลเอกมังกร พรหมโยธี เป็นนายกเทศมนตรีบ้านเมืองกำลังสงบกำลังปรับปรุงบ้านเมือง เห็นว่าที่ทำการของเทศบาลแออัดเกินไป จึงได้มอบหมายให้หม่อมเจ้าสมัยเฉลิม กฤดากร สถาปนิกพิเศษ กรมศิลปากร เป็นผู้ออกแบบศาลาว่าการเทศบาลนครกรุงเทพ ท่านเป็นสถาปนิกพิเศษที่มีผลงานมากมายในสมัยนั้น เช่น การซ่อมหมู่พระที่นั่งหลังพระที่นั่งจักรีมหาปราสาท พ.ศ. 2496-2503 พระตำหนักภูพิงคราชนิเวศน์ พ.ศ. 2505 พระราชอนุสาวรีย์ รัชกาลที่ 6 หน้าสวนลุมพินี ฯลฯ การออกแบบศาลาเทศบาลนครกรุงเทพ ใน พ.ศ. 2498 เป็นไปอย่างรีบด่วน เมื่อแบบเสร็จก็ประกอบหุ่นจำลองขออนุมัติสร้าง

จากรัฐบาล ก็ได้รับความเห็นชอบและมีกรวางศิลาฤกษ์อาคารศาลาเทศบาลนครกรุงเทพ (ศาลาว่าการกรุงเทพมหานครเสาชิงช้า ปัจจุบัน) เมื่อวันที่ 24 มิถุนายน พ.ศ. 2499 ประธานในพิธี คือ ฯพณฯ จอมพลแปลก พิบูลสงคราม นายกรัฐมนตรี



◀ จอมพลแปลก พิบูลสงคราม นายกรัฐมนตรี ประกอบพิธีวางศิลาฤกษ์ อาคารศาลาเทศบาลนครกรุงเทพ เมื่อวันที่ 24 มิถุนายน พ.ศ. 2499



▲ หุ่นจำลองอาคารศาลาเทศบาลนครกรุงเทพ (ศาลาว่าการกรุงเทพมหานครปัจจุบัน)

แบบที่หม่อมเจ้าสมัยเฉลิม กฤดากร ออกแบบไว้มีลักษณะที่สำคัญคือ

1. มีห้องประชุมสภาเทศบาล ซึ่งเป็นแบบหลังคาสูงใหญ่
2. มีสัญลักษณ์ของเทศบาลนครกรุงเทพ พระอินทร์ทรงช้างเอราวัณ
3. สถานที่ทำการของเทศบาลเป็นแบบ 4 ชั้น โยงเชื่อมเป็นรูปสี่เหลี่ยม รอบในมีลานกลางและสนามทางด้านหน้า ชั้นล่างของอาคารเป็นที่จอดรถ เนื่องจากสถานที่ไม่พอที่จะปฏิบัติงานได้สะดวกจึงได้กั้นห้องเหล่านั้นเป็นที่ทำการและได้ต่อหลังคาแดดฟ้าเพิ่มขึ้นอีก



◀ การก่อสร้างอาคารศาลาเทศบาลกรุงเทพมหานคร ซึ่งมีการเปลี่ยนแปลงจากแบบที่กำหนดไว้เดิม

4. มีหอสูงตามสมัยนิยมอาคารที่อาณาบริเวณกว้างขวางมักให้มีหอสูงสำหรับสังเกตการณ์เพื่อดูแลรักษาและตรวจตราบริเวณโดยสะดวก เช่น กรมโยธาธิการก็มีหอสูงหลังคาโดมบ้านนรสิงห์ (ทำเนียบรัฐบาล) หอสูงมียอดกลมบ่อม มหาวิทยาลัยธรรมศาสตร์ก็มีโดม เทศบาลนครกรุงเทพมีหอสูงก็ด้วยเหตุผลดังกล่าว การที่ออกแบบให้มีนาฬิกาติดไว้ด้วยนั้น เพื่อผลพลอยได้ให้เป็นประโยชน์แก่สาธารณะอีกชั้นหนึ่ง และยังเห็นว่าหอสูงควรมีห้องที่จำเป็นนอกจากลิฟต์และห้องนาฬิกา เช่น ที่ดูดาว ชมวิวทิวทัศน์ สถานที่จำหน่ายกล้องส่องทางไกล สถานีโทรทัศน์ สถานีวิทยุ ภัตตาคารขนาดย่อม ที่ทำการออมสินและแลกเปลี่ยน ห้องสมุดส่งเสริมการท่องเที่ยว ฯลฯ แต่ในระยะที่ได้เสนอแบบก่อสร้างเพื่อของบประมาณนั้น บ้านเมืองอยู่ในภาวะคับขัน กำลังรัดเข็มขัด รัฐบาลสมัย ฯพณฯ จอมพลสฤษดิ์ ธนะรัชต์ เห็นควรดำเนินการเรื่องอื่นที่จำเป็นและด่วนก่อนจึงยับยั้งไว้ เสาเข็มที่ตอกไปมากมายเพื่อสร้างหอสูงนั้นก็ยังคงอยู่ใต้ดินข้างอาคารเทศบาลนครกรุงเทพ และหอนาฬิกาก็ยังไม่ได้สร้างจวบจนปัจจุบัน

เป็นที่น่าเสียดายถ้าหอสัญลักษณ์และหอนาฬิกาได้ถูกสร้างตามแบบที่หม่อมเจ้าสมัยเฉลิมฯ ท่านได้ออกแบบไว้คนกรุงเทพฯ คงมีสถานที่ท่องเที่ยว ดูดาว ชมวิวทิวทัศน์ของกรุงเทพมหานครอีกแห่ง แต่อย่างไรก็ตาม ดีกรุปสี่เหลี่ยม

ที่ได้เปลี่ยนแปลงมาจากหุ่นจำลองเดิมด้วยความจำเป็นของบ้านเมืองที่เกิดจาก “ศิลาฤกษ์สำหรับศาลาว่าการเทศบาลนครกรุงเทพ ในปี พ.ศ. 2499” จนเทศบาลนครกรุงเทพได้ร่วมกับเทศบาลนครธนบุรีเป็น “เทศบาลนครหลวง” และประกาศคณะปฏิวัติ ฉบับที่ 335 จัดรูปแบบบริหารนครหลวงเป็น “กรุงเทพมหานคร” ตั้งแต่วันที่ 14 ธันวาคม 2515 และกลายเป็น “ศาลาว่าการกรุงเทพมหานครในปัจจุบัน” ก็ได้ทำหน้าที่เป็นศูนย์บัญชาการบำบัดทุกข์บำรุงสุขให้ประชาชนชาวกรุงเทพฯ ตลอดมา ไม่ว่าจะชื่อไหนและแม้จะไม่มีหอสูงดังเจตนาที่ออกแบบไว้ ศาลาว่าการกรุงเทพมหานครในวันนี้ก็มีความลงตัวในตัวเอง ที่มีลานกว้างด้านหน้าที่รู้จักกันดีในนามลานคนเมือง ถัดกับเสาชิงช้าคูเมืองประกอบกับทิวทัศน์โบสถ์วัดสุทัศน์ฯ ที่งดงาม เป็นมุมมองที่ดูสบายตา เป็นที่พักผ่อนหย่อนใจยามเช้าเย็น และทำกิจกรรมตามอัธยาศัย อีกทั้งรายรอบด้วยย่านอาหารอร่อยที่มีชื่อมานาน ดึงดูดผู้คนให้แวะเวียนมาอย่างไม่ขาดสาย และนี่คืออีกหนึ่งเล่าขานที่อยากนำมาเล่าก่อนที่ตำนานแห่งนี้ อาจจะถูกปิด หากกรุงเทพมหานครต้องย้ายที่ทำการอีกครั้งในอีกไม่กี่ปีข้างหน้า



▲ อาคารที่ทำการเทศบาลนครกรุงเทพ (ศาลาว่าการกรุงเทพมหานครปัจจุบัน)



ปี 2552

(ยังเป็น)

ยุคทอง...

ของตลาดทองคำ

ในแต่ละวัน ข่าวสารด้านเศรษฐกิจที่รายงานผ่านสื่อ ทั้งเรื่องการหดตัวของเศรษฐกิจทั่วโลก ตัวเลขการส่งออกในประเทศที่ลดลง ข่าวการเลิกจ้างพนักงาน น้ำมันขึ้นราคา ต่างส่งผลกระทบต่อ และมีความเกี่ยวข้องกับประชาชนทุกระดับชั้น รวมไปถึงข่าวของราคากองคำที่พุ่งขึ้นอย่างต่อเนื่อง นอกจากนี้ประชาชนที่นิยมซื้อทองไว้กักกำไรแล้ว บรรดานักลงทุนในตลาดทองคำต่างก็ตื่นตัว และได้มีลุ่นกันทุกวันว่าราคากองคำในแต่ละวันจะพุ่งขึ้นไปในระดับไหน และต้องคาดการณ์ว่าการลงทุนในตลาดทองคำยังเป็นตลาดที่สุ่มเสี่ยงหรือไม่อย่างไร

ตลาดทองคำในวันนี้ คุ่มหรือเสี่ยง...

ในอดีตทองคำเป็นตัวชี้วัดเศรษฐกิจ สังเกตได้เลยว่า ถ้าทองคำราคาสูง แสดงว่าภาวะเศรษฐกิจดี หากเศรษฐกิจแย่ทองคำจะมีราคาลดลง แต่ในช่วงที่ผ่านมาวิกฤตเศรษฐกิจตกต่ำที่ลุกลามไปทั่วโลก แต่ทองคำกลับมีราคาสูงขึ้น เหตุนี้ก็เพราะสถาบันการเงินมีปัญหา เช่น ธนาคารของยุโรป อเมริกา มีปัญหาเรื่องการล้มละลาย ธุรกิจรถยนต์ที่ใหญ่ที่สุดยังต้องล้มละลาย ทำให้ประชาชนทั่วไปและนักลงทุนหวาดกลัว จึงหันมาสนใจทองคำ เพราะทองคำเป็นสินทรัพย์ที่มั่นคงที่สุด ส่งผลให้ราคาทองคำสูงขึ้นๆ รวมถึงการลงทุนในตลาดหุ้นและพันธบัตร มีเปอร์เซ็นต์ความเสี่ยงสูง เพื่อความปลอดภัยนักลงทุนส่วนใหญ่หันมาให้ความสนใจลงทุนด้วยการฝากเงินสดกับสถาบัน



การเงินและลงทุนในทองคำเพิ่มขึ้น สำหรับในปี 2552 ภาวะเศรษฐกิจที่ยังผันผวนอย่างรุนแรง การเลือกลงทุนในรูปแบบทองคำจึงเป็นทางเลือกแรกๆ ที่นักลงทุนคิดว่าปลอดภัยค่อนข้างสูง และให้ผลตอบแทนในระดับที่น่าพอใจเมื่อเทียบกับการลงทุนในสินทรัพย์ประเภทอื่น นักลงทุนหลายคนมองว่าทองคำยังเป็นสินค้าโภคภัณฑ์ที่ทั่วโลกหันมาใช้เป็นที่พักเงิน ทำให้ทองคำมีราคาผันผวนในระดับสูงและมีโอกาสทำกำไรมากกว่าการลงทุนในรูปแบบอื่นๆ ทำให้ปัจจุบันความต้องการทองคำแห่งประเทศไทยมีปริมาณเพิ่มขึ้นเรื่อยๆ เพราะทองคำจัดเป็นสินทรัพย์ที่มีความคงทนไม่เสื่อมสภาพ และมีมูลค่าในตัวเอง ซึ่งมูลค่าของทองคำจะสูงขึ้นตามกาลเวลา

ขอขอบคุณ คุณจิตติ ตั้งสิทธิ์ภักดี นายกสมาคมผู้ค้าทองคำ เอื้อเพื่อข้อมูล

เรียนรู้ตลาดให้ลึกซึ้ง... เพื่อผลตอบแทนที่คุ้มค่า



ภาพจาก : www.investorchart.com

ในภาวะปกติ ประเทศไทยจะนำเข้าทองคำประมาณ 100 ตัน บวก-ลบ แต่เมื่อช่วงปี 2551 นำเข้ามาประมาณ 240 ตัน โดยส่วนใหญ่นำเข้ามาจากประเทศออสเตรเลีย แอฟริกาใต้ และในปี 2552 เริ่มขายออกไปเพื่อทำกำไร โดยส่งไปยังประเทศที่เราส่งเข้ามา นับว่าตลาดทองคำเป็นตลาดที่คึกคัก และเป็นที่น่าสนใจตามองเป็นอย่างยิ่งสำหรับผู้สนใจในเรื่องของทองคำ

สำหรับผู้ที่จะลงทุนในรูปแบบทองคำ ผู้เชี่ยวชาญแนะนำว่า เพื่อลดความเสี่ยงในการลงทุน ควรเลือกประเภทการลงทุนที่เหมาะสมตามประเภทสินค้าของทองคำ ซึ่งมีให้เลือกทั้งทองคำแท่ง เหรียญทองคำ ตลาดซื้อขายทองคำล่วงหน้า (Gold Futures) และอื่นๆ ลองกระจายความเสี่ยงเป็น 2 แบบ คือ ซื้อทองคำแท่งจากร้านทั่วไป และแบ่งลงทุนบางส่วนในตลาดซื้อขายทองคำล่วงหน้า (Gold Futures) เพราะหากยังไม่เข้าใจระบบการค้า Gold Futures อย่างลึกซึ้ง ควรใช้เงินลงทุนในสัดส่วนที่น้อยก่อน เพื่อเรียนรู้ตลาด Gold Futures ให้เข้าใจก่อน ในขณะเดียวกัน ก็ต้องศึกษาถึงปัจจัยที่อาจส่งผลกระทบต่อราคาทองคำ ไม่ว่าจะเป็นภาวะเศรษฐกิจทั่วโลก ทิศทางเงินดอลลาร์สหรัฐ ข่าวสารเรื่องราคาน้ำมัน ฯลฯ เพื่อจะสามารถคาดการณ์ทิศทางของราคาทองคำให้เป็นไปอย่างเหมาะสมและได้ผลตอบแทนที่คุ้มค่าในอนาคต

การลงทุนทองคำแท่งกับการลงทุนในตลาดซื้อขายทองคำล่วงหน้า Gold Futures แตกต่างกันตรงที่ทองคำแท่งมีค่ากำเหน็จและส่วนแบ่งซื้อขายเพียงแค่ 100 บาท ในขณะที่ Gold Futures ใช้เงินลงทุนหรือชำระเงินเพียงร้อยละ 10 ของมูลค่าทองคำที่ลงทุน และจะเป็นเพียงสัญญาแต่ไม่ได้ทองคำแท่งไว้ถือครองด้านการทำกำไร อัตราส่วน 10 เท่าของเงินลงทุน การลงทุนแบบนี้สามารถใช้เงินจำนวนน้อยๆ มาลงทุนในสินค้าที่มีมูลค่าเป็นจำนวนมากๆ ได้ เช่น เงินเพียง 100 บาท สามารถลงทุนในสินค้ามูลค่า 1,000 บาทได้ ทำให้เมื่อมีกำไรก็จะมีอัตราผลตอบแทนเมื่อเทียบกับเงินต้นในอัตราที่สูงมาก แต่หากเข้าซื้อขายผิดพลาด ก็จะเสี่ยงกับอัตราการขาดทุนที่สูงมากเมื่อเทียบกับเงินต้น และสามารถซื้อขายผ่านบริษัทฯ ทางโทรศัพท์ หรือ อินเทอร์เน็ตได้โดยไม่ต้องมาด้วยตัวเอง หลังจากนั้นจะได้เงินภายใน 2 วันทำการ ซึ่งการซื้อขายทองคำล่วงหน้า (Gold Futures) จะมีตลาดหลักทรัพย์แห่งประเทศไทยช่วยค้ำประกันหรือตรวจสอบความเสี่ยงให้ แต่อย่างไรก็ตามก่อนที่จะลงทุน



ในรูปแบบของ Gold Futures นี้ ผู้ลงทุนต้องทำความเข้าใจกับกลไกการซื้อขายให้ดีก่อน Gold Futures เป็นสินค้าที่ซื้อเพื่อกระจายความเสี่ยง ไม่ได้หมายถึงสินค้าที่ซื้อมาเก็งกำไร ถ้าถูกช่องทางก็ได้อะไร ถ้าไม่ถูกช่องทางก็เก็บไว้ ไม่เสียหาย นับว่าเป็นการเก็งกำไร ไม่ใช่การลงทุน

การลงทุนในตลาดทองคำ ไม่ว่าจะเป็นทองคำแท่ง หรือ Gold Futures จะมีโอกาสที่นักลงทุนสามารถเพิ่มผลกำไรและสร้างความมั่นคงได้มากกว่าตลาดหุ้น เพราะไม่ต้องเลือกจำนวนหุ้นมากมายให้เกิดความสับสน หากแต่ควรลงทุนให้ถูกทาง ศึกษาอย่างลึกซึ้ง หาความรู้และสร้างความเข้าใจว่าทำไมทองถึงขึ้น และทองทำไมถึงลง เมื่อเข้าใจแล้วจึงนำมาวิเคราะห์เพื่อนำมาใช้เป็นแนวทางบริหารเงินลงทุนในระบบการค้าทองคำอย่างแท้จริงเท่านั้น ถึงจะเห็นผลตอบแทนที่ออกเงยและคุ้มค่าอย่างแท้จริง สำหรับในภาวะเศรษฐกิจแบบนี้ ทองคำแท่งน่าจะ เป็นแนวทางที่นำลงทุนที่สุด เพราะไม่มีค่าแรง เวลาขายก็ได้ราคาเต็มๆ เมื่อ 10 ปีก่อนทองรูปพรรณเป็นที่นิยมมาก แต่ระยะเวลาที่ผ่านมาประมาณ 7-8 ปี ให้หลังทองคำแท่งได้รับความนิยมมากกว่า โดยตัวเลขการซื้อขายทองคำในอดีต 80-90% จะเป็นทองรูปพรรณ อีก 10-20% ซื้อทองคำแท่ง แต่ปัจจุบันสัดส่วนทองคำแท่งเพิ่มขึ้นเป็น 60-70% และทองรูปพรรณลดเหลือ 30-40% สังเกตได้จาก ปัจจุบันมีการผลิตทองคำแท่งออกมาสู่ตลาดมากขึ้น เพราะพฤติกรรมคนเปลี่ยนไป เมื่อก่อนทองคำแท่งจะมีน้ำหนักประมาณ 10 บาท แต่ปัจจุบันมีแบบหนัก 5 บาท 2 บาท 1 บาท 2 สลึง 1 สลึง เพื่อให้ผู้บริโภคเป็นเจ้าของได้ง่ายขึ้น ย้อนกลับไป 5-6 ปีที่ผ่านมา ราคาทองคำปรับตัวขึ้นทุกปี ราคาทองคำแท่งน้ำหนัก 1 กิโลกรัม กับความบริสุทธิ์ 99.99% ราคาอยู่ที่ประมาณ 490,000 บาท ปัจจุบันปรับขึ้นมาที่ประมาณ 1,000,000 บาท ทำให้ผู้ที่มีทองคำอยู่ในมือได้กำไรขึ้น และทองคำเป็นสิ่งที่จับต้องได้ เรียนรู้ได้ง่าย และมีผลตอบแทนดี ทำให้มีนักลงทุนเข้ามาลงทุนในตลาดทองคำเพิ่มขึ้นทุกปี

สำหรับผู้ที่จะลงทุนในตลาดทองคำ ปัจจุบันมีบริษัทโบรกเกอร์ที่ให้คำปรึกษาเกี่ยวกับการลงทุน มีการอบรม สัมมนา และให้คำแนะนำเพื่อให้นักลงทุนได้ศึกษาข้อมูลอย่างลึกซึ้ง สำหรับผู้ที่ต้องการลงทุนในตลาดทองคำ สิ่งที่สำคัญที่สุด...ไม่มีการลงทุนแบบไหนที่ไม่มีความเสี่ยง เพียงแต่เราต้องเตรียมตัวให้พร้อม ศึกษาให้ถ่องแท้ เพื่อลดความเสี่ยงก็จะเป็นหนทางที่ดีที่สุดสำหรับการลงทุน



การแก้ปัญหาเศรษฐกิจ ด้วยหนี้สาธารณะ

ในช่วงนี้ คนไทยคงจะคุ้นหูหรือได้ยินคำว่า หนี้สาธารณะกันบ่อยๆ ไม่ว่าจะเห็นตามสื่อต่างๆ ทั้งวิทยุและโทรทัศน์ ตามหน้าหนังสือพิมพ์ หนี้สาธารณะเป็นนโยบายด้านการคลังรูปแบบหนึ่งที่รัฐบาลใช้เป็นกลไกในการฟื้นฟูเศรษฐกิจของประเทศ ซึ่งมีอยู่ไม่กัวิธีในการแก้ปัญหาเศรษฐกิจ ที่เห็นกันบ่อยๆ ก็คือ การเพิ่มภาษี และการกู้ยืมเงินหรือที่เราเรียกกันว่า การก่อหนี้สาธารณะนั่นเอง โดยทางปฏิบัติแล้ว การเพิ่มภาษีจะทำให้รายได้และกำลังซื้อของประชาชนลดลง ซึ่งจะส่งผลต่อการขยายตัวของเศรษฐกิจ ดังนั้น รัฐบาลมักจะเลือกใช้วิธีก่อหนี้สาธารณะมากกว่า....



ความหมายของคำว่า หนี้สาธารณะ:

หนี้สาธารณะ (Public Debt) หมายถึง **ข้อผูกพันของรัฐบาล** ซึ่งเกิดจากการกู้ยืมโดยตรง และการค้ำประกันเงินกู้ **โดยรัฐบาล** รวมทั้งเงินปรัวรรตที่รัฐบาลรับรอง โดยรัฐบาล จะก่อหนี้สาธารณะเพื่อชดเชยการขาดดุลงบประมาณ หรือเพื่อการแก้ปัญหาเศรษฐกิจที่เกิดขึ้น หรือเป็นการกู้ยืมเพื่อใช้จ่ายในกรณีที่ไม่ได้ตั้งงบประมาณไว้ เช่น เกิดภัยธรรมชาติ การเข้าร่วมสงคราม เป็นต้น



แหล่งที่มาของเงิน

- **หนี้ภายในประเทศ** เป็นหนี้สาธารณะที่เกิดขึ้นโดยรัฐบาลกู้เงินมาจากแหล่งเงินต่างๆ ภายในประเทศ ได้แก่ ภาคเอกชน ธนาคารพาณิชย์ หรือสถาบันการเงินอื่นๆ เช่น บริษัทประกันภัย ธนาคารแห่งประเทศไทย ธนาคารออมสิน ฯลฯ

- **หนี้ภายนอกประเทศ** เป็นหนี้สาธารณะที่เกิดขึ้นโดยรัฐบาลกู้เงินมาจากแหล่งเงินต่างๆ ภายนอกประเทศ ซึ่งอาจจะกู้จากบุคคล กู้จากรัฐบาลต่างประเทศ หรือสถาบันการเงินระหว่างประเทศ หรือธนาคารโลก เป็นต้น



ประโยชน์จากการก่อหนี้สาธารณะ

หนี้สาธารณะมีทั้งผลดีและผลเสียต่อประเทศ ผลดี ก็คือการก่อหนี้จะทำให้ประเทศสามารถนำเงินมาใช้จ่ายได้ตามความต้องการและความจำเป็นที่เกิดขึ้น แต่สิ่งที่ตามมา คือ ประเทศจะต้องมีภาระในการชำระหนี้ทั้งเงินต้นและดอกเบี้ยที่เกิดขึ้น ซึ่งจะต้องนำผลผลิตที่สร้างขึ้นในอนาคตบางส่วนชำระหนี้คืนไป ทำให้ขาดโอกาสในการนำรายได้ที่เกิดขึ้นในอนาคตไปใช้ในการบริหารหรือการพัฒนาประเทศอย่างเต็มที่ อาจกล่าวได้ว่าการก่อหนี้สาธารณะอาจกลายเป็นภาระให้คนรุ่นลูกรุ่นหลาน แต่หากการก่อหนี้ สาธารณะนั้น เพื่อการลงทุนในกิจการสาธารณูปโภคที่เป็นโครงสร้างพื้นฐานทางเศรษฐกิจ โครงการเหล่านี้ก็เป็นโครงการที่นำความเจริญมาสู่คนรุ่นหลังเช่นกัน

วัตถุประสงค์หลักของการก่อหนี้สาธารณะ

- **เพื่อใช้จ่ายในการลงทุน** อาจจะเป็นในกรณีที่ไม่ได้รับการสนับสนุนจากภาคเอกชน หรือ รายได้ที่ได้รับจากการเก็บภาษีอากรจากประชาชนไม่เพียงพอ สำหรับการริเริ่มโครงการใหญ่ๆ ที่จำเป็นต่อการพัฒนาเศรษฐกิจและสังคมของชาติ

- **เพื่อรักษาเสถียรภาพทางเศรษฐกิจ** ในภาวะที่ประเทศชาติต้องเผชิญกับปัญหาภาวะทางเศรษฐกิจ ขาดสภาพคล่องทางการเงิน จึงต้องทำการกู้เงินเพื่อนำมาใช้ในการขับเคลื่อนเศรษฐกิจให้เดินหน้า

- **เพื่อชดเชยงบประมาณที่ขาดดุล** ในกรณีที่รายจ่ายของรัฐบาลมีมากกว่ารายรับ จึงมีความจำเป็นต้องกู้เงินมาจากแหล่งต่างๆ มาใช้จ่ายเพื่อให้งานของรัฐบาลดำเนินต่อไปอย่างราบรื่น

- **เพื่อใช้จ่ายกรณีฉุกเฉิน** เช่น รายจ่ายบางประเภทที่เกิดขึ้น โดยมีได้มีการคาดเดาเหตุการณ์ไว้ล่วงหน้า เช่น การประสบภัยทางธรรมชาติต่างๆ หรือเมื่อรัฐบาลมีความจำเป็นจะต้องใช้เงินอย่างเร่งด่วนและไม่สามารถหามาได้จากรายรับประเภทอื่นๆ ในระยะเวลาอันสั้นรัฐบาลจึงต้องกู้ยืมเงินมาใช้จ่ายเป็นกรณีฉุกเฉิน

- **เพื่อรักษาและเพิ่มทุนสำรองระหว่างประเทศ** ในกรณีที่ดุลการชำระเงินขาดดุลติดต่อกันเป็นระยะเวลานานหลายๆ ปีทุนสำรองระหว่างประเทศที่มีอยู่อาจถูกนำมาใช้จนเหลือน้อยกว่าปกติ

- **เพื่อนำมาหมุนเวียนใช้หนี้เก่า** การกู้ยืมเงินของรัฐบาลในแต่ละครั้งอาจต้องมีการกำหนดระยะเวลาใช้คืน แต่บางครั้งเมื่อถึงกำหนดเวลาใช้คืน รัฐบาลอาจไม่มีเงินเพียงพอที่จะชำระหนี้ เพื่อให้เป็นไปตามสัญญาและกำหนดเวลา ทั้งนี้เพื่อรักษาชื่อเสียงของประเทศ

- **เพื่อปรับปรุงโครงสร้างภาระหนี้ให้มีการกระจายหนี้ดีขึ้น (Refinancing)** ในบางเวลาตลาดเงินทุนอาจมีดอกเบี้ยต่ำและให้เงื่อนไขที่ดีต่อผู้กู้ รัฐบาลอาจมีเหตุผลที่จะทำการกู้เพื่อไถ่ถอนหนี้เดิมที่มีอัตราดอกเบี้ยสูงกว่าและมีเงื่อนไขที่ด้อยกว่า หรือรัฐบาลอาจมีความจำเป็นต้องการปรับปรุงการกระจายของภาระการชำระหนี้เสียใหม่ ไม่ให้กระจุกตัวอยู่ในแหล่งใดแหล่งหนึ่ง หรือการชำระหนี้ตกอยู่ในระยะเวลาใดเวลาหนึ่งมากเกินไป หรือเงินตราสกุลใดสกุลหนึ่งโดยเฉพาะ

โดยภาพรวมแล้ว หนี้สาธารณะสร้างประโยชน์ต่อเศรษฐกิจของประเทศชาติ อย่างไรก็ตามส่วนสำคัญคือวิธีการบริหารหนี้สาธารณะที่เหมาะสม ถูกทิศทาง ที่จะเป็นปัจจัยสำคัญทำให้การก่อหนี้สาธารณะส่งผลในทางบวกให้กับประชาชนและประเทศชาติอย่างแท้จริง



โครงการพัฒนาระบบบริการภาครัฐผ่านระบบ

อิเล็กทรอนิกส์ (e-Services)

ระบบจดทะเบียนพาณิชย์ออนไลน์กรุงเทพมหานคร



สะดวก สมายด้วย

e-Services

ระบบจดทะเบียนพาณิชย์ออนไลน์กรุงเทพมหานคร

อีกหนึ่งบริการใหม่ถอดด้ามที่กำลังจะเปิดให้บริการสำหรับประชาชน ผู้ประกอบการ ในเขตกรุงเทพมหานคร ให้สามารถยื่นคำขอจดทะเบียนพาณิชย์ ล่วงหน้าผ่านระบบอินเทอร์เน็ตได้ที่ <http://tp.bangkok.co.th> ซึ่งสามารถ ใช้บริการได้ตลอดเวลา สะดวก ลดขั้นตอนในการกรอกข้อมูล ก่อนยื่น เอกสารจริงที่หน่วยงาน



ที่มาของระบบ

มาจากนโยบายของรัฐบาลที่มีจุดมุ่งหมายให้ภาครัฐ นำเทคโนโลยีสารสนเทศและการสื่อสารมาใช้ในการเพิ่ม ประสิทธิภาพและยกระดับความสามารถในการบริหารจัดการ และการบริการประชาชน โดยมอบหมายให้กระทรวงเทคโนโลยี สารสนเทศและการสื่อสารเป็นเจ้าภาพหลักในการดำเนินการ ภายใต้โครงการพัฒนารัฐบาลอิเล็กทรอนิกส์ (e-Government) จึงเป็นที่มาของข้อตกลงความร่วมมือ (MOU) ระหว่างกระทรวง เทคโนโลยีสารสนเทศและการสื่อสารกับกรุงเทพมหานคร ในการ พัฒนาการให้บริการภาครัฐผ่านระบบอิเล็กทรอนิกส์ (e-Services) ระบบจดทะเบียนพาณิชย์ออนไลน์ของกรุงเทพมหานคร โดยผู้ประกอบการ หรือประชาชนสามารถรับบริการยื่นคำขอ จดทะเบียนพาณิชย์ออนไลน์ (e-Services) ผ่านหน้าเว็บไซต์ได้

เมื่อเจ้าหน้าที่ตรวจสอบยืนยันคำขอจดทะเบียนพาณิชย์ให้บน ระบบฯ แล้ว จะได้รับรหัสอ้างอิงและสามารถพิมพ์แบบคำขอ พร้อมเอกสารฉบับจริงนำไปยื่นเพื่อออกใบทะเบียนพาณิชย์ ที่สำนักงานทะเบียนพาณิชย์ที่แจ้งความจำนงไว้ ซึ่งผู้ยื่นคำขอ ผ่านระบบฯ สามารถเลือกที่ยื่นคำขอจดทะเบียนพาณิชย์ กับ สำนักงานทะเบียนพาณิชย์กรุงเทพมหานคร ส่วนกลาง คือ สำนักงานเศรษฐกิจการคลัง สำนักงานการคลัง ศาลาว่าการ กรุงเทพมหานคร 1 (เสาชิงช้า) หรือ ส่วนสาขา ที่ฝ่ายปกครอง สำนักงานเขตที่สถานประกอบการตั้งอยู่ ซึ่งเจ้าหน้าที่จะดึงรหัส อ้างอิงของคำขอที่ผ่านการตรวจสอบมาออกใบทะเบียนพาณิชย์ ให้ได้ทันที ไม่ต้องเสียเวลาไปติดต่อหลายครั้งและมีปัญหาเรื่อง เอกสารไม่ครบถ้วน ไม่ถูกต้อง

รองรับการเชื่อมโยงกับระบบงานการขอใบอนุญาตตามกฎหมายว่าด้วยการสาธารณสุข

กรณีผู้ยื่นคำขอจดทะเบียนพาณิชย์ที่ประกอบกิจการที่ต้องมีการขออนุญาตตามพระราชบัญญัติการสาธารณสุข พ.ศ. 2535 เช่น การขอใบอนุญาตจัดตั้งสถานที่จำหน่าย-สะสมอาหาร การขอใบอนุญาตจัดตั้งตลาด การขอใบอนุญาตประกอบกิจการที่เป็นอันตรายต่อสุขภาพ สามารถส่งคำขอไปยังระบบของงานใบอนุญาตนั้นได้ ซึ่งขณะนี้ระบบงานใบอนุญาตอยู่ระหว่างการพัฒนาระบบฯ ในอนาคตเมื่อระบบเสร็จสมบูรณ์ผู้ประกอบการจะสามารถยื่นผ่านระบบงานจดทะเบียนพาณิชย์และตรวจสอบสถานะการยื่นขออนุญาต และรอรับการนัดหมายจากเจ้าหน้าที่เพื่อตรวจสอบสถานประกอบการ โดยไม่ต้องเสียเวลาเดินทางไปติดต่อที่ฝ่ายสิ่งแวดล้อมสำนักงานเขตหลายครั้ง



เป็นแหล่งข้อมูลการประกอบพาณิชย์กิจในเขตกรุงเทพมหานคร

งานจดทะเบียนพาณิชย์เป็นภารกิจที่กรุงเทพมหานครได้รับถ่ายโอนจากกรมพัฒนาธุรกิจการค้า กระทรวงพาณิชย์ครั้งแรกเมื่อปี พ.ศ. 2549 และโอนถ่ายเพิ่มเติมในปี พ.ศ. 2551 หากมีการจัดเก็บข้อมูลที่ดีและนำมาจำแนกจะเป็นประโยชน์ในการส่งเสริมและสนับสนุนพาณิชย์กรรมของกรุงเทพมหานครได้อีกทางหนึ่ง นอกจากนี้ยังลดขั้นตอนการรายงานข้อมูลให้สำนักงานกลางทะเบียนพาณิชย์ กรมพัฒนาธุรกิจการค้า รวมถึงการแลกเปลี่ยนข้อมูลผ่านระบบการแลกเปลี่ยนข้อมูลภาครัฐ (Government Data Exchange) ได้อีกด้วย

ใครบ้างต้องจดทะเบียนพาณิชย์ จดที่ไหน เมื่อไหร่ อย่างไร?

บางกอก Economy ฉบับก่อน ๆ ได้เคยลงรายละเอียดการจดทะเบียนพาณิชย์ จดที่ไหน ใครบ้างต้องจดและใช้หลักฐานอะไรบ้าง ไว้โดยละเอียดแล้ว ฉบับนี้เป็นการนำเสนอเรื่องการจดทะเบียนพาณิชย์ออนไลน์ ซึ่งเป็นเรื่องใหม่ ก็ขอสรุปการจดทะเบียนการจดทะเบียนพาณิชย์ตามพระราชบัญญัติทะเบียนพาณิชย์ พ.ศ. 2499 อีกครั้ง ดังนี้

• ผู้มีหน้าที่จดทะเบียนพาณิชย์ คือ บุคคลธรรมดาคนเดียว หรือหลายคน หรือนิติบุคคล รวมทั้งนิติบุคคลที่ตั้งขึ้นตามกฎหมายต่างประเทศที่มาตั้งสำนักงานสาขาในประเทศไทย ซึ่งประกอบกิจการอันเป็นพาณิชย์กิจตามพ.ร.บ.ฯ และรัฐมนตรีว่าการกระทรวงพาณิชย์กำหนดให้จะต้องจดทะเบียนพาณิชย์ ซึ่งปัจจุบันประกาศกระทรวงพาณิชย์ เรื่องให้ผู้ประกอบพาณิชย์กิจที่จะต้องจดทะเบียนพาณิชย์ (ฉบับที่ 10) พ.ศ. 2551 กำหนดให้ผู้ประกอบพาณิชย์กิจดังนี้ต้องจดทะเบียนพาณิชย์

- บุคคลธรรมดา นิติบุคคลต่างประเทศ ประกอบพาณิชย์กิจ ข้อ 1- 17
- นิติบุคคลที่พาณิชย์กิจ ข้อ 6-17

พาณิชย์กิจที่ต้องจดทะเบียนพาณิชย์ 17 พาณิชย์กิจ ได้แก่

1. การทำโรงสีข้าวและการทำโรงเลื่อยที่ใช้เครื่องจักร
2. การขายสินค้า
3. การเป็นนายหน้าหรือตัวแทนค้า
4. การประกอบหัตถกรรมหรืออุตสาหกรรม
5. การขนส่งทางทะเล การขนส่งโดยเรือกลไฟ หรือเรือยนต์ประจำทาง การขนส่งโดยรถไฟ การขนส่งโดยรถราง การขนส่งโดยรถยนต์ประจำทาง การขายทอดตลาด การรับซื้อขายที่ดิน การให้กู้ยืมเงิน การรับแลกเปลี่ยนซื้อขายเงินตราต่างประเทศ การซื้อหรือการขายตัวเงิน การธนาคาร การประกันภัย การทำโรงรับจำนำ และการทำโรงแรม



6. การขาย หรือให้เช่า แผ่นซีดี แถบบันทึก วีดีทัศน์ แผ่นดีวีดี ดีวีดี หรือแผ่นวีดีทัศน์ระบบดิจิทัล เฉพาะที่เกี่ยวกับการบันเทิง

7. การขายอัญมณี หรือเครื่องประดับซึ่งประดับด้วยอัญมณี

8. การซื้อขายสินค้าหรือบริการ โดยวิธีการใช้สื่ออิเล็กทรอนิกส์ผ่านระบบเครือข่ายอินเทอร์เน็ต

9. การบริการอินเทอร์เน็ต

10. การให้เช่าพื้นที่เครื่องคอมพิวเตอร์แม่ข่าย

11. การให้บริการเป็นตลาดกลางในการซื้อขายสินค้าหรือบริการ โดยวิธีการใช้สื่ออิเล็กทรอนิกส์ผ่านระบบเครือข่ายอินเทอร์เน็ต

12. การผลิต รับจ้างผลิต แผ่นซีดี แถบบันทึก วีดีทัศน์ แผ่นดีวีดี ดีวีดี หรือแผ่นวีดีทัศน์ระบบดิจิทัล เฉพาะที่เกี่ยวกับการบันเทิง

13. การให้บริการเครื่องคอมพิวเตอร์เพื่อใช้อินเทอร์เน็ต

14. การให้บริการฟังเพลงและร้องเพลงโดยคาราโอเกะ

15. การให้บริการเครื่องเล่นเกมส์

16. การให้บริการตู้เพลง

17. โรงงานแปรรูป แกะสลัก และการทำหัตถกรรมจากงาช้าง การค้าปลีก การค้าส่งงาช้าง และผลิตภัณฑ์จากงาช้าง

»» จุดที่ไหน

สถานประกอบการที่ตั้งอยู่ในเขตกรุงเทพมหานครจัดที่สำนักงานเศรษฐกิจการคลัง สำนักงานการคลัง ศาลาว่าการกรุงเทพมหานคร 1 (เสาชิงช้า) หรือที่ฝ่ายปกครอง สำนักงานเขตที่สถานประกอบการนั้นตั้งอยู่ ต่างจังหวัดที่องค์การบริหารส่วนจังหวัด เมืองพัทยา เทศบาลที่ทำหน้าที่เป็นสำนักงานทะเบียนพาณิชย์

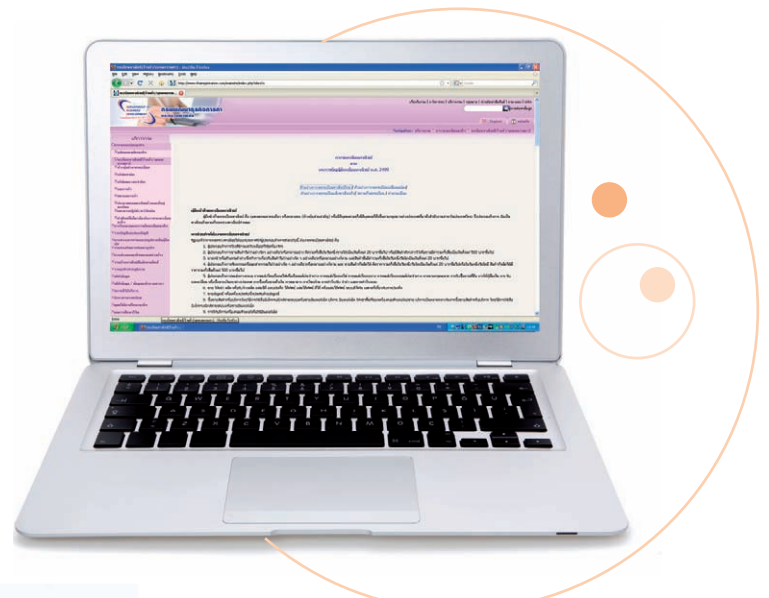
»» เมื่อไหร่

ภายใน 30 วันนับแต่วันประกอบพาณิชย์กิจหรือเปลี่ยนแปลงหรือยกเลิก

»» อย่างไร

กรอกคำขอจดทะเบียนพาณิชย์ ซึ่งสามารถดาวน์โหลดแบบฟอร์มจาก website กรมพัฒนาธุรกิจการค้า <http://www.thairegistration.com> หรือ website ศูนย์ข้อมูลเศรษฐกิจการคลังและการลงทุนของกรุงเทพมหานคร <http://www.bangkok.go.th/fiic/> พร้อมเอกสารประกอบ เช่น สำเนาบัตรประจำตัวประชาชน สำเนาทะเบียนบ้าน หนังสือรับรองการจดทะเบียน สัญญาเช่าสถานที่ประกอบการ หนังสือยินยอมให้ใช้สถานที่ ฯลฯ นำไปยื่นที่สำนักงานทะเบียนพาณิชย์

• จ่ายค่าธรรมเนียม จดจัดตั้ง 50 บาท ต่อราย
จดเปลี่ยนแปลงรายการ/จดยกเลิก 20 บาท ต่อราย



จะเห็นได้ว่าการจดทะเบียนพาณิชย์สะดวก ไม่ยากอย่างที่คิด และที่สำคัญ ในอนาคตอันใกล้นี้ท่านจะได้รับความสะดวกมากยิ่งขึ้น กับการยื่นคำขอจากที่บ้านและเจ้าหน้าที่ตรวจสอบข้อมูลและเอกสารหลักฐานให้ก่อน ไม่ต้องเสียเวลาในการเดินทาง

เตรียมพบกับระบบการจดทะเบียนพาณิชย์ออนไลน์ของกรุงเทพมหานคร เร็วๆ นี้

1 วันสบายๆ พักผ่อนที่สวนรถไฟ

กับหลากหลายกิจกรรมที่ “อุทยานการเรียนรู้จักร”

ท่ามกลางความวุ่นวายของบรรยากาศเมืองหลวง ดึกสูงระฟ้าที่ชี้ให้เห็นถึงสภาวะของสังคมเมือง พื้นที่สีเขียวที่จะนำพาความสดชื่น สดใสให้กับผู้คนที่ต้องใช้ชีวิตอย่างเร่งรีบทุกวันในเมืองใหญ่อย่างกรุงเทพฯ นับวันยิ่งเลือนหาย และถูกกลืนไปด้วยการเปลี่ยนแปลงไปสู่ความเจริญอย่างไม่มีวันสิ้นสุด

เพื่อเป็นการเพิ่มพื้นที่สีเขียวในเมือง และยกระดับมาตรฐานคุณภาพชีวิตของชาวกรุงเทพฯ มติของคณะรัฐมนตรีในสมัยนายกรัฐมนตรี พลเอกชาติชาย ชุณหะวัณ จึงให้มีการจัดสร้างสวนสาธารณะบนพื้นที่ “สนามกอล์ฟรถไฟ” ซึ่งเป็นที่ดินของกการรถไฟแห่งประเทศไทย โดยจัดสรรพื้นที่ 140 ไร่สร้างเป็นสวนสมเด็จพระนางเจ้าสิริกิติ์ฯ ส่วนที่เหลือ 375 ไร่ ให้กรุงเทพมหานครเข้าปรับปรุงพื้นที่สนามกอล์ฟ โดยได้รับพระราชทานนามใหม่จาก สมเด็จพระบรมโอรสาธิราชฯ สยามมกุฎราชกุมาร เมื่อวันที่ 28 กรกฎาคม 2545 ว่า “สวนอริยบทยาศักดิ์”

สวนรถไฟ คือ “สวนแห่งครอบครัว” เพราะมีหลากหลายกิจกรรมที่เหมาะสมกับทุกวัยในครอบครัว มีพื้นที่เปิดโล่ง กว้างขวาง เขียวขจี สดชื่น สบายตา ผู้มาเยือนจึงรู้สึกได้ถึงอิสระ มีสิ่งอำนวยความสะดวกครบครัน มีเส้นทางปั่นจักรยานถึง 3,020 เมตร มีน้ำพุสูงที่สุดในประเทศไทย ติดตั้งกลาง บึงน้ำ พื้นน้ำสูงถึง 72 เมตร มีกิจกรรมที่จักรยานแรลลี่คู่กันสำหรับผู้รักธรรมชาติและมีงานประติมากรรมที่สื่อถึงอารมณ์สนุกสนานกระจายอยู่ทั่วสวน คุณสามารถลัดเลาะดงไม้ ไต่เนินไปรอบสวน หรือจะเลือกเดินชมธรรมชาติ วิ่งออกกำลังกาย และเรียนรู้ ศึกษาธรรมชาติในห้องเรียนกลางแจ้ง ที่นี่เป็นทั้ง แหล่งท่องเที่ยว และแหล่งนันทนาการที่สามารถเข้ามาใช้บริการได้ตลอดวัน มีการสร้างเครือข่ายเชื่อมโยงกิจกรรมเพื่อการเรียนรู้และนันทนาการในสวน ทั้ง 6 จุด เข้ากับกิจกรรมในสวนสาธารณะข้างเคียง คือ สวนสมเด็จพระนางเจ้าสิริกิติ์ฯ จำนวน 2 จุด และสวนจตุจักร อีก 1 จุด รวมเป็นเป้าหมายการเรียนรู้ 9 จุดเชื่อมสวนทั้ง 3 เข้าด้วยกัน ซึ่งสามารถเลือกได้ตามความชอบ...

1) สวนปักษี “ฟ้าใส ไม้สวย ด้วยแสงไฟ ปศ.สพ.” พื้นที่ 4 ไร่ จัดไว้เพื่อปักษี ณ ลานบาร์บีคิว ได้ร่วมไม้ ริมบึงน้ำ ท่ามกลางทุ่งดอกไม้ป่า มีเตาปิ้งไว้ให้บริการ เปิดบริการเวลา 07.00 - 21.00 น. ทุกวัน บริเวณริมบึงน้ำมีบริการเช่าจักรยานน้ำและเรือพาย อัตรา 30 บาท / 1 ชั่วโมง

2) ลานกีฬา ให้บริการด้านสถานที่ และอุปกรณ์กีฬาแก่สมาชิก มีสนามฟุตบอล 5 สนาม สนามฟุตบอล 4 สนาม สนามสตรีทบอล ลานเปตอง อุปกรณ์ยกน้ำหนัก เปิดบริการเวลา 10.00 - 18.00 น. ทุกวัน

3) อุทยานผีเสื้อและแมลงกรุงเทพฯ เป็นอาคารรูปโดมขนาด 1 ไร่ ภายในแสดงนิทรรศการ ห้องวีดีทัศน์ให้ความรู้ และกรงผีเสื้อแบบ Walk in ที่จัดภูมิทัศน์งดงามด้วยน้ำตกธารน้ำและมวลไม้ดอกไม้ประดับสีสันสวยงาม นับพันตัวในสภาพเป็นอยู่จริง มีใช้ในกล่องสะสมแมลงอีกต่อไป

4) ศูนย์นันทนาการชุมชนสวนรถไฟ กิจกรรมนันทนาการรูปแบบต่างๆ มีสระว่ายน้ำสำหรับเด็กที่ตกแต่งด้วยน้ำพุ มีบริการเช่าจักรยาน และสนามเด็กเล่นที่มีชุดเครื่องเล่นสำหรับเด็กหลายวัยถึง 15 ชุด ติดตั้งจุดลงเล่นของน้ำเป็นระยะ สร้างไอน้ำร้อนและน้ำเย็นดื่ม เปิดบริการเวลา 06.00 - 20.00 น. วันจันทร์ - เสาร์

5) ก่ายพักผ่อน สถานที่จัดกิจกรรมผจญภัยกลางแจ้งในบรรยากาศสวยๆ เปิดโอกาสให้ครอบครัว เด็กและเยาวชนเข้าร่วมฝึกทักษะการช่วยเหลือตนเองและการอยู่ร่วมกับผู้อื่น

6) สวนป่าใหญ่ในเมือง รวบรวมพันธุ์ไม้ในพื้นที่ 10 ไร่ ของสวนอันเกิดจากโครงการ ต่อชีวิต ดันไม้สร้างป่าใหญ่ในเมือง เพื่ออนุรักษ์ต้นไม้ขนาดใหญ่อายุนับร้อยปี ที่ถูกรุกรานจากการพัฒนาเมือง ให้เรามีชีวิตใหม่ใน “ป่าสาธิต” แห่งนี้ นำเสนอกิจกรรมศึกษา ธรรมชาติ จำลองระบบนิเวศของป่าไว้ให้เรียนรู้

7) สวนพฤกษศาสตร์ เป็นที่รวบรวมพันธุ์ไม้ท้องถิ่น ไม้หายากแปลกตา น่าสนใจไว้เพื่อให้ความรู้ และเพื่อเด็ก รุ่นใหม่ได้สัมผัสเรียนรู้จากของจริง

8) พิพิธภัณฑ์เด็กกรุงเทพฯ ทานอส ตั้งอยู่ด้านหน้าของสวนสมเด็จพระนางเจ้าสิริกิติ์ฯ เป็นอาคารพิพิธภัณฑ์ ภายในและภายนอกจัดนิทรรศการและกิจกรรม ให้ทั้งความรู้และความบันเทิง ให้เด็กมีส่วนร่วมในการเรียนรู้ เปิดบริการทุกวัน วันจันทร์-เสาร์ เวลา 10.00 - 18.00 น.

9) พิพิธภัณฑ์รถไฟ แสดงประวัติศาสตร์กิจการรถไฟของไทย ผลงานเทคโนโลยีที่ประดิษฐ์คิดค้นโดยคนไทย และผลงานพระอัจฉริยภาพของในหลวง รวมทั้งนิทรรศการยานยนต์ เปิดบริการเวลา 0700 - 16.00 น. วันเสาร์ - อาทิตย์

สวนรถไฟ คือ สวนสาธารณะที่มีคุณค่าต่อสิ่งแวดล้อมและชีวิตคนกรุง เพราะเพียงก้าวแรกจะรู้สึกผ่อนคลาย ร่มรื่น เย็นสบาย เมื่อได้เข้ามาสัมผัสสัมผัสจะรู้สึกผ่อนคลาย หายเหนื่อยจากความวุ่นวายในสังคมเมือง ที่นับได้ว่าเป็นปอดของคนกรุงเทพฯ เป็นมุมพักผ่อนที่ไม่เสียค่าบริการ หากเราออกไปจอด จะเสียค่าบริการจอดรถเพียง 10 บาทต่อคัน เปิดบริการตั้งเวลา 04.30 - 21.00 น. ของทุกวัน



คณะผู้จัดการฯ Bangkok Economy

นายพงศ์ศักดิ์	เสมสันต์	ปลัดกรุงเทพมหานคร	กรรมการที่ปรึกษา
นายปรีชา	สุชนเขต	ผู้อำนวยการสำนักการคลัง	กรรมการที่ปรึกษา
นางประพิม	บริสุทธิ์	รองผู้อำนวยการสำนักการคลัง	กรรมการที่ปรึกษา
นางสาวรสสุคนธ์	แสงอ่อน	รองผู้อำนวยการสำนักการคลัง	กรรมการที่ปรึกษา
นางสาวทัศนีย์	เหล่าไพโรจน์	ผู้อำนวยการสำนักงานเศรษฐกิจการคลัง	กรรมการที่ปรึกษาและบรรณาธิการ

จัดทำโดย สำนักงานเศรษฐกิจการคลัง
สำนักการคลัง กรุงเทพมหานคร
โทร. 0-2224-1916 โทรสาร 0-2225-1945
www.bangkok.go.th/finance
พิมพ์โดย บริษัท รุ่งศิลป์การพิมพ์ (1977) จำกัด
โทร. 0-2743-9000, 0-2746-3130
โทรสาร 0-2746-3387