

NEMOCNICE NA BULOVCE A NA HOMOLCE

Přínos 80. let 20. století k architektuře pražských nemocničních areálů

KATEŘINA HOUŠKOVÁ – ANNA SCHRÁNILOVÁ – MATYÁŠ KRACÍK

Článek nabízí pohled do historie a následně na realitu v tehdejší české, resp. pražské, architektuře určené pro zdravotnictví a ohraničené koncem 80. let 20. století.¹ Autoři zvolili dva velké nemocniční areály v Praze, kde jim míra dochovanosti i zajímavosti připadala vzácně vyvážená. Ve výběru tak figurují nejvýraznější realizace nemocničních staveb z 80. let 20. století v Praze. Jedná se o tři nové pavilony v areálu nemocnice Na Bulovce (jejich výstavba pokrývá období od konce 70. let do roku 1989) a komplex prominentní nemocnice Na Homolce, do provozu uvedené v roce 1989, po němž se rychle přeměnila na klasické státní zařízení.

HOSPITALS NA BULOVCE AND NA HOMOLCE. CONTRIBUTION OF THE 1980s TO THE ARCHITECTURE OF THE PRAGUE HOSPITAL PREMISES

This article concerns the history and subsequently the reality of Bohemian, resp. Prague, architecture designed for medical purposes, until the end of the 1980s.² The authors selected two large hospital premises in Prague, which in their opinion are both well preserved and remarkable. The selection thus covers the most significant realisations of hospital architecture in Prague in the 1980s, which includes three new pavilions within the Na Bulovce hospital complex (from the late 1970s to 1989) and the complex of the prominent hospital Na Homolce, in service since 1989, which soon afterwards was transformed to a classic state facility.

Klíčová slova — Praha – architektura 80. let 20. století – zdravotnické stavby – nemocnice – Nemocnice Na Bulovce – Nemocnice Na Homolce – Zdravoprojekt – Vladimír Černický – Adolf Pospíšil – Josef Sedloň – Petr Kutnar – výtvarná výzdoba zdravotnických staveb

Key words — Prague – architecture of the 1980s – medical facilities – hospitals – Na Bulovce Hospital – Na Homolce Hospital – Zdravoprojekt – Vladimír Černický – Adolf Pospíšil – Josef Sedloň – Petr Kutnar – art decoration of the medical facilities

„Velkonemocnice se dnes podobají velkohotelům, sanatoria interhotelům,“ zaznělo nikoliv v tisku za první republiky, kdy si dovedeme v této souvislosti dobře představit např. podolské sanatorium (dnešní porodnici v Praze v Podolí),³ s monumentálně zvládnutou fasádou a velkorysou vstupní halou, jejíž prostor je i v dalších patrech pojednaný jako kombinace mezi odpočívárnou a zimní zahradou s ochozem pro poslech hudby... Naopak, tato věta byla součástí textu o zdravotnických stavbách v 80. letech, kde by člověk čekal v typizovaných stavbách, mnohdy obřích rozměrů, spíše neosobní prostředí a atmosféru. Ačkoliv se jednalo o ryze utilitární stavby, byly projektovány s velkou dávkou citu a často, s ohledem na jejich uživatele, s dávkou jisté poezie (VEBR ET AL. 1980, 102).

Možná není od věci brát vážněji Vebrova závěrečná slova z textu, kde se zamýšlí: „Co si přát dnes u zdravotnických staveb? Aby i při špatných vzpomínkách na léčení vyvolávaly nejen příjemné vzpomínky na lékaře a sestry, ... aby byly hygienické a účelné, ale též přívětivé díky intimnějším zákoutím a prvkům připomínajícím naše domovy.“ (VEBR ET AL. 1980, 102)⁴

Přitom nesmíme zapomínat, že velkorysá součást rozpočtu věnovaná výtvarné výzdobě, která doplňovala a leckde pozdvíhala i účelovou architekturu na úroveň kulturních staveb, byla i v 80. letech stále v rámci investorského záměru sice bohatě zastoupená, ale přece jen na rozdíl od porevolučních staveb také povinná. Bez této povinnosti se cesty architekta a výtvarníka v dnešní době většinou rozcházejí.⁵

1 Vědecký úkol DKRVO Průzkumy a prezentace architektury 19. a 20. století financovaný z institucionální podpory Ministerstva kultury dlouhodobého koncepčního rozvoje výzkumné organizace (DKRVO) při NPÚ je od roku 2016 omezen pouze na časové období 1980–2000; po předešlých letech, kdy byla zpracovávána architektura 60. a 70. let, se těžiště zkoumání tedy přesunulo na 80. léta.

2 Research project DKRVO The Research and presentation of the architecture of the 19th and 20th century financed from the institutional support of the Ministry of Culture for a long term conceptual development of the research organisation (DKRVO) by NPÚ is from 2016 limited on the period 1980–2000 only; after the previous research of the 1960s and 1970s architecture current research therefore focuses on the 1980s.

3 Autorem sanatoria prof. Jedličky v Praze-Podolí byl prof. Ing. arch. Rudolf Kříženecký z ČVUT. Jedná se prakticky o první monoblokovou realizaci u nás. Profesor MUDr. Rudolf Jedlička z výtěžku své soukromé kliniky investoval do výstavby Jedličkova ústavu na Vyšehradě pro handicapované děti.

4 Poetické Vebrovo hodnocení ukazuje na autorovo povědomí o tendenci k „humanizaci“ zdravotnických staveb, která se začíná výrazně projevovat již od poloviny 20. století u našich západních sousedů. V našich podmínkách reálného socialismu se humanizace mnohde zúžila na rozsáhlou uměleckou výzdobu, kterou určovala povinná rozpočtová položka.

5 To, že v 80. letech spolupráce ještě fungovala, dokazují údaje o realizovaných uměleckých počinech z ročenek *Díla*, viz *sine* 1978; 1986; 1989.

Je třeba zdůraznit, že rozhodujícím faktorem pro kvalitu prostředí je maximum denního osvětlení a přirozeného větrání co největší užité plochy daného zařízení. Proti tomuto fyziologicky danému požadavku stojí přísné požární předpisy. Až po první dekádě 21. století je u nás možné realizovat oddělení požárních úseků formou prosklených příček z požárně odolného skla (Glavunion Teplice, licence Saint Gobain). V předchozím období bylo možné tyto předěly realizovat pouze zděnou příčkou s plnými protipožárními dveřmi.

Samozřejmostí musí pro zdravotnické stavby být co nejpřehlednější orientace v rámci objektu i celého souboru. Dalším důležitým aspektem je vzájemná kvalita vztahu personálu a pacientů.

Z hlediska typologického rozdělení nemocničních staveb dobová odborná literatura (ŠTÍPEK 1979, 296–299) uvádí jednak dožívající pavilonový systém s odděleními situovanými samostatně v jednotlivých objektech, propojených chodbami či nikolivy, a jednak monoblok, systém vyvolaný potřebou racionalizace a centralizace. Ten se může realizovat ve formě nízké podnože spojené s výškovou stavbou lůžkových oddělení. I tento systém teoreticky připouštěl možnost přístaveb. Další možnou formou monobloku je horizontální kompaktní vícepodlažní zástavba nebo různé formy půdorysu vertikálního systému a kombinace horizontálního a vertikálního systému (např. komunikační vertikála a na ni napojená jednotlivá křídla lůžkových oddělení nebo vyšetřovacích a léčebných zařízení).

Z hlediska organizačního se vždy jednalo o nemocnici s poliklinikou, typu I, II nebo III, podle velikosti spádového území a rozsahu péče, zajišťující léčebně preventivní funkci a funkci ambulantní; zařízení typu III mohlo být navíc fakultní nemocnicí (SKRBEK 1966, 283, 288–290). Klinikou se rozumělo „odborné lůžkové oddělení fakultní nemocnice, vybavené mimo lůžkové části složkou vedení (místnosti pro profesora, asistenty aj.), speciální složkou vyšetřovací a léčebnou a složkou pedagogickou (seminární místnosti)“ (ŠTÍPEK 1979, 286, 287).

Exkurz do historie velkých pražských nemocnic

Po roce 1918, po vzniku samostatného Československa, zaznamenalo pražské zdravotnictví obrovský rozvoj. S tím souvisí i v podstatě nepřetržitá výstavba nových zařízení či pavilonů, které by pokryly potřeby obyvatel celé Prahy. Mezi zcela nové, úspěšně realizované projekty první republiky patří nemocnice v Krči a v Břevnově.⁶



Nutno připomenout, že od otevření Všeobecné fakultní nemocnice založené císařem Josefem II. dne 1. prosince 1790 neexistovalo v Praze prakticky až do počátku 20. století žádné jiné veřejné zdravotnické zařízení.⁷ Udává se, že druhou pražskou nemocnicí byla roku 1902 založená nemocnice na Vinohradech (SVOBODNÝ/HLAVÁČKOVÁ 1999, 120), protože již od roku 1896 fungující infekční pavilon na Bulovce o dvaceti lůžkách pro pacienty s pokročilou tuberkulózou nebyl dosud řádně ustanoveným ústavem.

Obr. 1. Praha 8-Libeň, čp. 67, Budínova 2. Pohled na stavbu nemocnice Na Bulovce, exteriér, dobové foto, 1930 (Archiv hl. m. Prahy, fond Sbirka fotografií, sign. XI620).

Obr. 2. Praha 8-Libeň, čp. 67, Budínova 2. Pohled na nemocnici Na Bulovce, exteriér, dobové foto, 1942 (Archiv hl. m. Prahy, fond Sbirka fotografií, sign. I4764).

6 Za první republiky, kdy došlo k významné výstavbě nemocnic na celém území ČSR v pavilonovém systému, hrálo velkou roli v tomto stavebním rozvoji téměř stoprocentní zdravotní pojištění obyvatel. To bylo zcela výjimečné i v tehdejší vyspělé Evropě.

7 Předtím v Praze fungovala řada tzv. špitálů, které však neposkytovaly primárně zdravotnickou péči. Jeden z nejstarších je dnešní Nemocnice Na Františku. VFN však byla prvním oficiálně založeným zdravotnickým a státním ústavem v Praze.

Vinohradská fakultní nemocnice, někdejší Státní veřejná nemocnice na Vinohradech, si udržela proti městské nemocnici na Bulovce náskok zřetelný po celém období první republiky. Již brzo po první světové válce se přetvářela ve specializovaný okrsek a přitahovala i nová pracoviště. Soubor budov v osnově na jižním okraji Vinohrad vznikal postupně díky aktivitě zastupitelských okresů, žižkovského a vinohradského, od roku 1902. V meziválečné době ji doplnily další objekty a další velký rozmach výstavby nastal po druhé světové válce. V areálu nemocnice se tak střetávají nejrůznější architektonické styly. Z nové poválečné výstavby stojí za pozornost zejména pavilon interního oddělení II (1966–1970, arch. Karel Vlček). Druhým nejvýznamnějším pavilonem je brutalistní Klinika plastické chirurgie, sestávající ze dvou budov, sedmipodlažní plastické chirurgie a třípodlažního oddělení popálenin. Navrhl ji architekt Ivan Šuhajík,⁸ výstavba probíhala v letech 1971–1983. Generel nemocnice vytvořili v Pražském projektovém ústavu architekti Antonín Tenzer a Jiří Kulišťák (SVOBODA/NOLL 2006, 87).

Zde přeskochíme výklad o historii Nemocnice Na Bulovce (obr. 1, 2), jenž by logicky navazoval na předchozí text, a budeme se jí podrobněji zabývat na konci této kapitoly. Zcela novodobým projektem na zelené louce, v blízkosti Nemocnice Motol, ale bez jejích vazeb na starou nemocnici v centru Prahy, je Nemocnice Na Homolce, jejíž historie bude zařazena na samý závěr textu článku.

Se starou Všeobecnou fakultní nemocnicí na Novém Městě (dále jen VFN) je dodnes nedílně spojená rozsáhlá nemocnice v Motole, ač postavená samostatně na zelené louce. Areál dnešní VFN ve stávajících objektech z 19. století je nejstarším konzistentním nemocničním ústavem v hlavním městě. Po vzniku republiky zůstal nejdůležitějším lůžkovým zařízením, postupně však rostla potřeba rozšíření jeho kapacity. Projekt motolské nemocnice – jako filiálky VFN – se rodil a vytvářel od počátku 30. let, kdy se hledaly nejhodnější pozemky. Vytipovány byly lokality na Praze XVIII: Červený Vrch, okolí Hvězdy nebo oblast tzv. Baterií (později využitá Masarykovou vojenskou nemocnicí). Pozemky v Motole byly považovány za nejméně vhodné (špatná dopravní obslužnost), ale nakonec byly k výstavbě zvoleny (SVOBODNÝ/HLAVÁČKOVÁ 1999, 116).

Soutěž vyhrála mladá dvojice architektů František Čermák a Gustav Paul, kteří předložili projekt deseti klinik a šesti teoretických ústavů. Výstavba souboru nemocnic byla zahájena v letech 1936–1938 při ulici V úvalu. Po vypuknutí války a přívalu uprchlíků z pohraničí se ukázala tíživá nutnost urychlení výstavby nové nemocnice. Tak v roce 1941 vyrostla podle projektu týchž autorů provizorní baráková nemocnice, která měla sloužit pouze 10–15 let. S pravdivou jasnoživostí napsal v roce 1974 architekt Čermák, že motolská nemocnice baráková „ještě dnes slouží pražskému zdravotnictví jako potvrzení známé teze, že nejtrvalejší stavby jsou provizoria“⁹ (SVOBODNÝ/HLAVÁČKOVÁ 1999, 137).

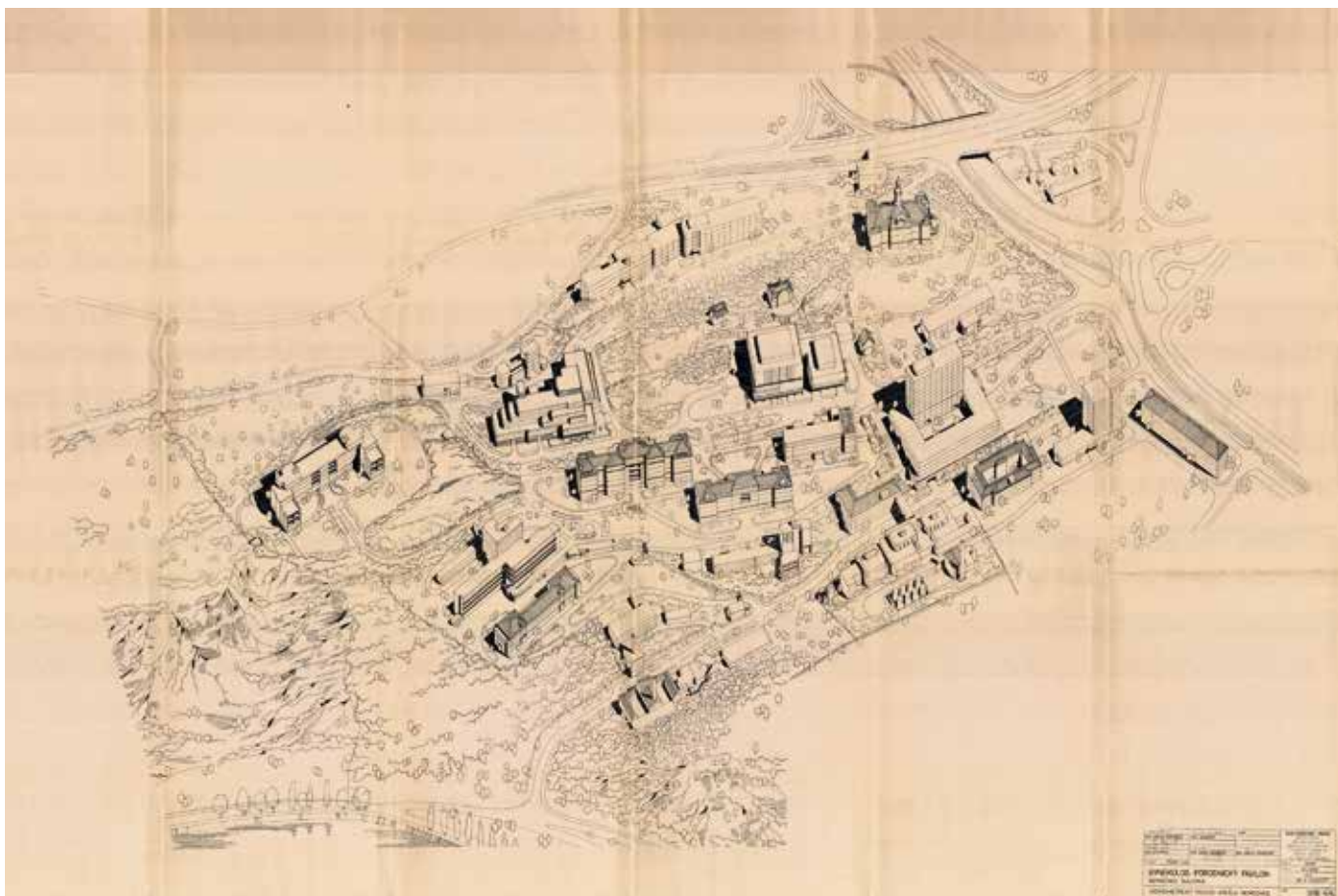
Po válce zasáhly do další výstavby politické důvody. Přednost dostaly jiné urbanistické a dopravní projekty, zejména stavba Nuselského mostu, kvůli níž byla postupně odbourávána stará dětská nemocnice na Karlově. Další a největší etapa výstavby v Motole začala soutěží v roce 1957 a následným novým projektem od Richarda F. Podzemného a Antonína Tenzera (dva monobloky pojednané jako zrcadlový obraz), z nichž realizována byla pouze dětská část (1964–1970). Teprve v roce 1986 byl položen základní kámen objektu nemocnice pro dospělé, opět podle nového projektu (Tomáš Welz a Jiří Weisser, tzv. Modrý pavilon, 1986–1996).¹⁰ V 90. letech přibyla ještě klinika dětské onkologie (arch. Jan Topinka, spolupráce ateliér DOMY, 1992–1997; SVOBODA/NOLL 2006, 164).

Dva zcela nové areály z 20. a 30. let 20. století představují Nemocnice v Krči a Břevnově. Areál dnešní fakultní Thomayerovy nemocnice v Krči zajišťující péči pro celou jižní část Prahy nebyl primárně postaven výhradně k nemocničním účelům, původně šlo o sociální ústav. Jeho hlavním posláním bylo co nejeфекtivněji vyřešit problém chudinské péče v hlavním městě (starobinec, chudobinec, dokonce objekt pro přestárlé dvojice aj.). Pod názvem Masarykovy domovy ho

8 Architekt Ivan Šuhajík je autorem i zajímavé realizace revmatologického ústavu na Albertově, postaveného krátce po pavilonu plastické chirurgie a popálenin na Vinohradech.

9 F. Čermák tato slova napsal v nekrologu pro svého přítele a kolegu Gustava Paula v roce 1974. Provizorium tzv. barákové nemocnice nakonec trvalo celých padesát let. Pro Čermáka muselo být trpkým zklamáním sledovat vývoj v Motole, neboť plánům nemocnice se věnovala dvojice intenzivně ještě během druhé světové války i po ní. Konec znamenala až soutěž v roce 1957. Čermák situaci ve zdravotnictví nadále sledoval a ještě v 80. letech, již jako osmdesátiletý, popsal nově otevřené pavilony na Bulovce (viz ČERMÁK 1981; 1986).

10 Dlouho očekávaný a pravděpodobně i zbytečně předražovaný objekt byl ve výsledku rozčarováním, odbornou i laickou veřejností přijatý se smíšenými pocity (a proto zřejmě velmi rychle lidově přezdívaný „bílé Gabčíkovo“ nebo „Temelín“; SVOBODNÝ/HLAVÁČKOVÁ 1999, 148).



projektoval v roce 1926 ve funkcionalistickém stylu Bohumír Kozák (výstavba 1926–1934; *sine* 1948). Z větší části je dnes kulturní památkou.¹¹ Urbanismu areálu s klasickou osovou dispozicí s triumfální sloupovou bránou dominuje čestný dvůr lemovaný loubím, v čele s ústřední budovou a věží s hodinami. Kolmo k hlavní ose po stranách jsou umístěny jednotlivé pavilony, které charakterizuje geometrická hmota objektů s plochou střechou, průběžné lodžie a balkony a omítka kombinovaná s keramickými obklady (BÍLA 1989).

Naopak dnešní Ústřední vojenská nemocnice v Břevnově (původně Masarykova vojenská nemocnice, dnes veřejností laicky označovaná jako „střešovická nemocnice“, ač leží v katastru Břevnova) měla svůj význam pro armádu od samého počátku. Po vzniku republiky bylo rozhodnuto přemístit původní vojenskou divizní nemocnici z Všeobecné fakultní nemocnice na Karlově náměstí nejprve dočasně do karlínských kasáren a po výběru pozemku na Bateriích v Břevnově a soutěži v roce 1929 byl vybudován zcela nový areál. Ten se skládá z dvanácti budov vzájemně propojených podzemím postaveným podle projektu Bedřicha Adámka v letech 1936–1938, kdy byla jako Masarykova nemocnice otevřena první část. Vzhledem k válečným událostem se téměř ihned proměnila v Reserve-Lazarett I. Prag. Po roce 1945 se pokračovalo ve výstavbě podle původního projektu ve stejném pojetí. I pozdější pavilony jsou proto v zásadě funkcionalistické, s výsuvnými okny, avšak s tradičním zastřešením. Teprve počátkem 90. let přibyl další výraznější objekt v areálu, chirurgický pavilon podle návrhu Jana Šestáka (SVOBODA/NOLL 2006, 45). Vojenská nemocnice v Břevnově byla v nedávné době významně modernizována právě architektem Janem Šestákem a architektem Pavlem Bečvářem.

Do počátků rozvoje pražských zdravotnických ústavů náleží nepochybně již zmíněná Nemocnice Na Bulovce (obr. 3). Její stavební vývoj probíhal současně s výstavbou Vinohrad a v poválečném období souběžně s komplikovaným vývojem v Motole. I po založení druhé pražské nemocnice na Vinohradech městu stále chyběly lůžkové kapacity. Tak i díky iniciativě vrchního fyzika

Obr. 3. Praha 8-Libeň, čp. 67, Budínova 2, Nemocnice Na Bulovce. Areál nemocnice, axonometrie, PD 1979 (Stavební archiv m. č. Praha 8, reprofoto archiv autorů, 2017).

¹¹ Kulturní památkou jsou konkrétně objekty čp. 800 až 815. Pod názvem Thomayerova nemocnice v Krči začal areál fungovat od roku 1953. Takzvaný skupinový systém, který arch. B. Kozák použil při výstavbě Masarykových domovů, je používán v principu dodnes. Tento hřebínkový systém navazuje na kultovní realizaci pařížské nemocnice Lariboisière z 60. let 19. stol., která ovlivnila výstavbu nemocnic v celé Evropě – např. Hlávkovy Zemské porodnice v Praze-Novém Městě.

a ředitele zdravotní služby v Praze MUDr. Ladislava Procházky vznikla myšlenka na vybudování další moderní a velké nemocnice. Sbor obecních starších města Prahy se 10. srpna 1908 usnesl, že těsně vedle staré infekční nemocnice vystavěné v roce 1896, zvané „Domeček“, kterou v roce 1903 převzalo pod správu město Praha, bude postavena nemocnice nová. Její poloha byla zřejmě zvolena s ohledem na rozvíjející se průmysl a následnou bytovou výstavbu v této oblasti (HLAVÁČKOVÁ 1996, 50–51).

Nemocnice na Bulovce je dnes rozsáhlým nemocničním komplexem rozkládajícím se na návrší navazujícím na Bílou skálu v Praze 8-Libni v okolí již zaniklé usedlosti Bulovka. Pavilony jsou rozestry v klesajícím terénu poměrně nahodile; spojují je různě situované komunikace. Zdá se, že komplexně urbanismus řešen nebyl – zvláště při několikerém přepracování základního konceptu areálu – a že stavby byly umísťovány především s ohledem na sklon a možnosti rozvlákněného terénu. V dálkových pohledech se nejvýrazněji prosazuje neorokoková stavba nazývaná Vychovatelna z roku 1910, i když v dnešní době je z magistrály nepřehlédnutelná také budova Protonového centra z roku 2012.¹² Ze starších budov je součástí nemocnice i další kulturní památka, zámeček Rokoska, který byl postaven okolo roku 1770. Samotná výstavba nové nemocnice nebyla jednoduchá a k modernímu zařízení musela ujit dlouhou cestu.

Rozhodnutí o stavbě městské nemocnice padlo v roce 1910. Na počest 80. narozenin císaře Františka Josefa I. měla být nazvána Jubilejní nemocnicí královského hlavního města Prahy. Vypracováním plánů byl pověřen MUDr. Ladislav P. Procházka, který měl na starosti část lékařskou, a stavební rada F. Velich, který zajišťoval část technickou. První plány počítaly se stavbou několika pavilonů propojených chodbami a s celkovou kapacitou 350 lůžek. První světová válka a rozpad monarchie přerušily sotva započatý rozvoj, postaven byl pouze nejpotřebnější infekční pavilon. Teprve ve 20. letech pokračovala nepříliš snadno výstavba dalších pavilonů. Se vznikem nového státu přišly i jiné nároky a projekt nemocnice musel být přepracován. Pod vedením L. Procházky a za spolupráce profesora vnitřního lékařství (a později i spoluředitele) Kristiána Hynka¹³ pokračovala výstavba nemocnice od roku 1925, a to podle nových plánů projektovaných Stavebním úřadem hl. města Prahy (HLAVÁČKOVÁ 1996, 50–53).

Návrhy na jednotlivé pavilony byly zadávány předním českým architektům. Architektonicky zajímavý a často zmiňovaný je např. dermatologický pavilon od architekta Jana Rosůlka (ŠVACHA 1995, 435, 445, 476), radiorentgenologický pavilon od arch. Františka X. Nevoletého, ale podíleli se i architekti Mečislav Petrů nebo Karel Rošík. Šlo o šest nemocničních pavilonů včetně administrativní budovy, hospodářskou budovu a tři obytné domy pro zaměstnance. Postaveny byly pavilony chirurgie, interny a tuberkulózní pavilon (od 1927). V roce 1931 se konalo slavnostní otevření části nemocnice. Do roku 1940 postupně přibývaly další pavilony (1934–1936 byl postaven dermato-venerologický pavilon, 1935–1939 pavilon infekčních chorob). Roku 1936 bylo k nemocnici připojeno lůžkové oddělení radioléčebného ústavu vybudované Československým spolkem pro zkoumání a léčení zhoubných nádorů „Na Truhlárce“. A konečně během 40. let byla k Bulovce přičleněna i budova Vychovatelny, která dříve sloužila jako učňovský domov (JUNGMANN 2010, 72).¹⁴ Pověst Bulovky jen načas poněkud pošramotila válečná epizoda spojená s atentátem na Reinharda Heydricha.¹⁵

V 50. letech získala Bulovka statut fakultní nemocnice (o ten přišla v roce 2012, viz ŠALEK 2012, 17) a následně předčila svou velikostí Vinohradskou nemocnici. Architekturu i kvalitou lékařů a pracovníků se jí vyrovnala, ale přece jen „stála jako městská nemocnice ve stínu jediné státní nemocnice v Čechách“ (SVOBODNÝ/HLAVÁČKOVÁ 1999, 123). Bulovka však měla i své významné priority: první specializované urologické oddělení v republice nebo ústav pro studium tuberkulózy při UK zřízený roku 1932 v tuberkulózním pavilonu. Od roku 1954 se Bulovka stává klinickou základnou Ústavu pro doškolení lékařů a centrem klinické výuky infekčních chorob. V roce 1955 byla v infekčním pavilonu otevřena jedna z prvních infekčních klinik v Evropě, poté přibýly tři další samostatné pro tři pražské fakulty. Po krátkém období stagnace přinesla další významný

12 Protonové centrum Bulovka bylo otevřeno v roce 2012 v sousedství Ústavu radiační onkologie. Pohledově se uplatňuje především z magistrály V Holešovičkách z míst památníku atentátu na R. Heydricha. Autory centra byli V. Sobota, P. Pospíšilová, ateliér HELIKA. Objekt získal cenu Stavba roku 2013.

13 Prof. Kristián Hynek měl zásluhu na vybudování Univerzity Komenského a její lékařské fakulty v Bratislavě (HLAVÁČKOVÁ 1996, 51).

14 Vedle dobových fotografií Vychovatelny publikace přináší i dobové fotografie předpolí Bulovky, v čele s „nesmrtelným“ kioskem, tehdy s názvem Lahůdky, který je na tomto místě doposud (JUNGMANN 2010, 71–73).

15 Reinhard Heydrich, prominentní nacistický činitel, v letech 1941–1942 zastupující říšský protektor, který se stal cílem atentátu československého odboje, 4. června 1942 v nemocnici na Bulovce podlehl svým zraněním.

rozvoj 70. léta, která představíme podrobněji v následující kapitole. Pro zmíněný Ústav pro doškolení lékařů byla v roce 1978 otevřena ortopedická klinika (Vladimír Černický, 1975–1978),¹⁶ nový pavilon gynekologicko-porodnický (Adolf Pospíšil, 1982–1986) a těsně před revolucí pavilon radioterapie navazující na starou předválečnou část onkologie ve svahu před ním (Josef Sedloň, 1983–1989).

Po revoluci v 90. letech přibyl v jižní části areálu ještě pavilon patologicko-anatomický (1994) a stravovací (1996). Stavební rozvoj Bulovky, ač omezený prostorem, se nezastavil ani v 21. století. V roce 2012 bylo v severní části areálu otevřeno Protonové centrum Bulovka¹⁷ a v roce 2015 před hlavním vjezdem do areálu ve svahu pod ulicí Budínova Hemodialyzační centrum Bulovka, byť se jedná o soukromý subjekt.¹⁸

Současně probíhá postupná rekonstrukce jednotlivých pavilonů a v současnosti aktuálně především rozšíření a úprava Ortopedického pavilonu ze 70. let a plánovaná rekonstrukce Ústavu radiační onkologie (neboli pavilonu Radioterapie).¹⁹

Pavilony Nemocnice Na Bulovce z konce 70. až počátku 90. let 20. století

ORTOPEDICKÁ KLINIKA NEMOCNICE NA BULOVCE

Pavilon ortopedické kliniky²⁰ (podle dobových písemností traumatologicko-ortopedické kliniky) zaujímá čelní pozici při hlavní přístupové komunikaci areálu, ulici Budínově (obr. 4). Byl dokončen v roce 1979 podle návrhu architekta Vladimíra Černického ze Zdravoprojektu Praha.²¹ Klinika představovala špičkové pracoviště a architektonický výraz měl být „... projevem odpovídajících nároků na toto špičkové pracoviště s vysokou mezinárodní odbornou úrovní.“²² Objekt o osmi nadzemních podlažích byl vybaven lůžkovou částí o cca dvou stech lůžkách. Konstrukčně se jedná o železobetonový skelet s pásovými okny, sestávající ze dvou propojených částí, nižší třípodlažní podnože a vyšší, která má plasticky tvarovaná betonová nároží ve stylu brutalismu.



V rámci stavby byly klinika a její okolí vybaveny výtvarnými díly za spolupráce vybraných umělců s autorem stavby arch. Černickým. V exteriéru je to monumentální, čtyři metry vysoká bronzová plastika *Pramen života (Křídla)* od Vincence Vinglera z roku 1977, umístěná před pavilonem v křížení dvou komunikací (obr. 5), a dále měděný emblém ortopedie na fasádě od Zdeňka Šputy. Ve vstupní hale, v nové pozici vzhledem k úpravám prostoru, je umístěna figurální dřevěná socha *Péče o socialistického člověka* (ČERMÁK 1981, 276) od Václava Markupa z roku 1978; celou stěnu navazující aklimatizační haly zabírá dřevěný reliéf od Josefa Klimeše, rovněž z roku 1978,



16 Ortopedická klinika vznikla z iniciativy MUDr. Miroslava Slavíka, který vedle rozvoje kliniky přispěl svým výběrem i k umělecké výzdobě: jako člen olympijského výboru sem nechal umístit skleněnou plastiku se symbolikou olympijských kruhů, viz kapitola Ortopedická klinika.

17 Viz Protonové centrum v pozn. 12.

18 Multifunkční budova Hemodialyzačního centra B. Braun, jehož součástí je i vzdělávací Aesculab Akademie, byla postavena podle projektu ateliéru Ivan Kroupa architekti v letech 2011–2015.

19 Podle informací správy Nemocnice Na Bulovce by se měla přestavba bohužel týkat i pozoruhodného atria s keramickou výzdobou od V. a R. Oleríny.

20 Ortopedická klinika nespadá do striktně vymezeného časového období zkoumání v rámci výzkumného úkolu, její provázanost s dalšími objekty 80. let i vnitřní výzdoba však autorům připadá natolik významná, že ji ve stručnosti představují rovněž.

21 Úvodní projekt Ing. arch. Černického je z července 1975, prováděcí projekt z června 1976 zajistil jugoslávský dodavatel Progres Beograd, rozhodnutí o umístění stavby bylo vydáno 3. 9. 1975, kolaudační rozhodnutí vydáno 15. 3. 1979, investorem byla Výstavba hl. m. Prahy, výstavba účelových staveb Praha 1 (VHMP VÚS).

22 Rozhodnutí o umístění stavby, čj. OÚPA NUP-8976/75 z 3. 9. 1975 (uloženo ve stavebním archivu m. č. Praha 8).

Obr. 4. Praha 8-Libeň, čp. 67, Budínova 2, Nemocnice Na Bulovce. Ortopedický pavilon, exteriér, pohled od SV (foto M. Kracík, 2017).

Obr. 5. Praha 8-Libeň, čp. 67, Budínova 2, Nemocnice Na Bulovce. Vincenc Vingler, *Křídla*, kov, beton, 1977. Před Ortopedickým pavilonem, exteriér, pohled od SV (foto M. Kracík, 2017).



Obr. 6. Praha 8-Libeň, čp. 67, Budínova 2, Nemocnice Na Bulovce. Karel Wünsch, *Olympijské kruhy*, skleněná plastika. Ortopedický pavilon, interiér, 4. NP (foto M. Kracík, 2017).

Obr. 7. Praha 8-Libeň, čp. 67, Budínova 2, Nemocnice Na Bulovce. Autor neznámý, zasedací místnost s textilní nástěnnou výzdobou. Ortopedický pavilon, interiér, 4. NP (foto A. Schránilová, 2017).



znázorňující fázovaný pohyb. Ve druhém patře pro stěnu přijímacího prostoru byl určen obraz Stanislava Ježka *Praha historická a současná* (1978). Skleněná plastika *Olympijská myšlenka* od Karla Wünsche, olympijské kruhy z probarvovaného skla, je na podestě schodiště ve třetím patře (obr. 6).

Interiér je převážně dochovan v původní podobě s kamennými podlahami a dýhovanými obklady stěn vstupních prostor, teracovými podlahami chodeb a orientačním systémem. Pozoruhodná je zasedací místnost ve třetím patře s expresivním textilním pásem v dřevěném obložení stěny a plastickými svítidly ve tvaru krystalů (obr. 7).

GYNEKOLOGICKO-PORODNICKÁ KLINIKA NEMOCNICE NA BULOVCE

Gynekologicko-porodnický pavilon (obr. 8) je situován při severní hranici areálu mezi objekty pavilonů ortopedie a pavilonu TBC, u příjezdové komunikace (pokračování ulice Budínovy). Byl postaven podle projektu kolektivu Ing. arch. Adolfa Pospíšila ze Zdravoprojektu v letech 1982–1986 jako pavilon se 179 lůžky. Stavba byla zahájena v říjnu 1980, dokončení bylo plánované na říjen 1984; kvůli skluzu ve výstavbě byl pavilon fakticky dostavěn až roku 1986 (POSPÍŠIL 1979).

Střídmě elegantní budova s válcovým rizalitem sálů na severní fasádě má na jižní straně hliníkový fasádní rošt s hnědou boletickou (skleněnou) stěnou²³ kombinovanou s hnědou keramickou výplní. Objekt svým řešením navazuje jak na stávající objekty v nemocnici, tak především na sousedící, o něco starší pavilon ortopedie od Vladimíra Černického, rovněž ze Zdravoprojektu. Cílená vazba na sousední objekt dokazuje důsledné dodržení shodné stavební čáry a obdobný



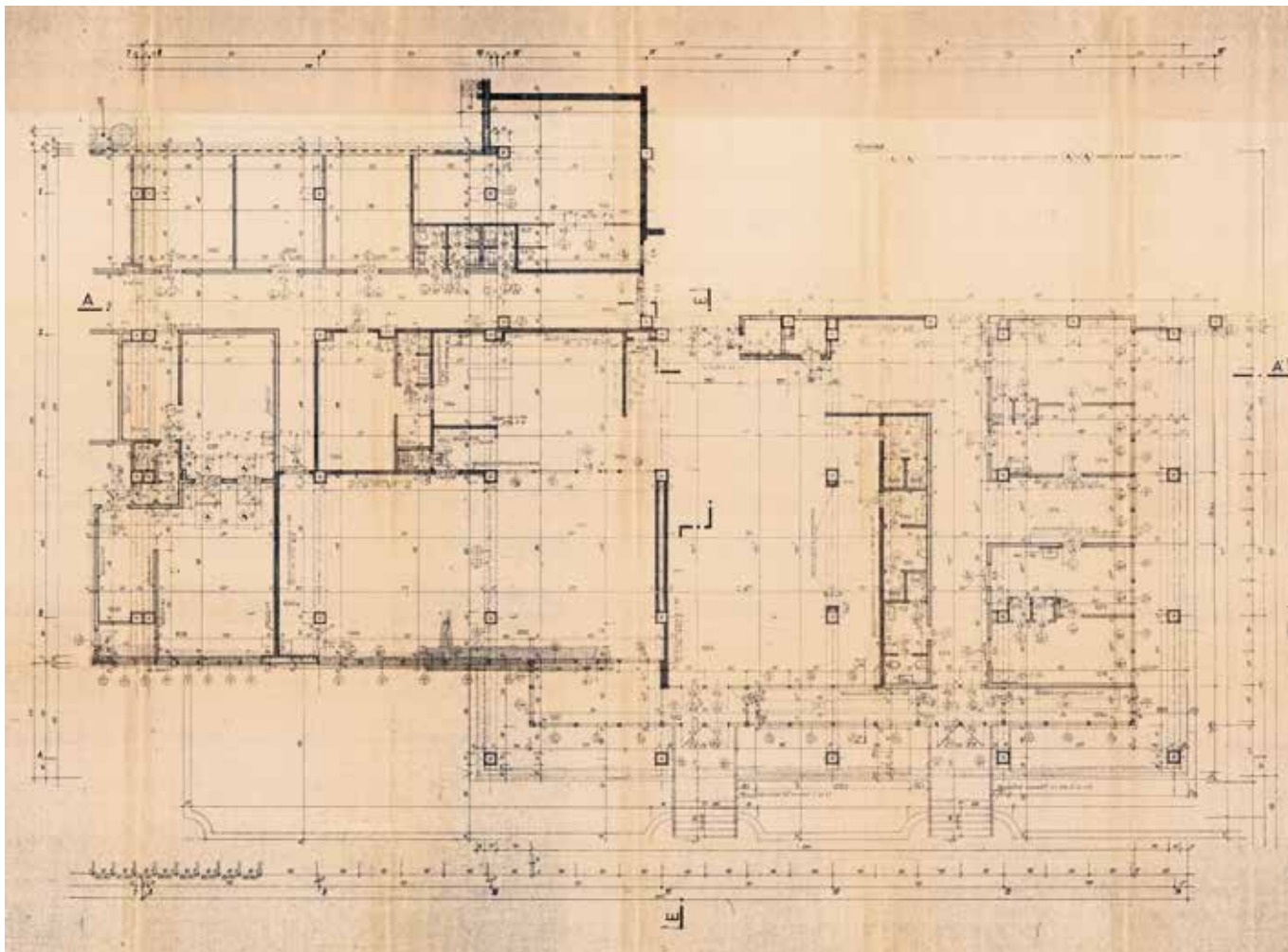
Obr. 8. Praha 8-Libeň, čp. 67, Budínova 2, Nemocnice Na Bulovce. Gynekologicko-porodnický pavilon, exteriér, pohled z JV (foto M. Kracík, 2017).

Obr. 9. Praha 8-Libeň, čp. 67, Budínova 2, Nemocnice Na Bulovce. Gynekologicko-porodnický pavilon, exteriér, pohled ze SV (foto M. Kracík, 2017).



princip základního hmotového členění. To logicky vychází z dispozičního řešení: dvoupodlažní hmota podnože, od níž se odlišuje hmota lůžkových podlaží jak menší konstrukční výškou, tak i celkovým drobnějším členěním. Autoři zdůraznili horizontální členění také zvýrazněním vodorovných parapetních pásů. Návaznost je dána i volbou základních materiálů ve fasádách (bílá nástřiková omítka parapetních pásů, dřevohliníková okna a hliníkové zasklení, keramický obklad soklu, sloupů a vertikálních schodiškových ploch (obr. 9). Účinek předsazených sloupů měl být umocněn vodní plochou okrasného bazénu, který byl plánován před objektem (viz dále

²³ Boletické panely jsou nazývány podle výrobce z Boletic u Děčína. Jedná se o lehký typizovaný závěsný konstrukční fasádní systém, který byl v dřívější době u nás používán díky své dostupnosti a nižší finanční náročnosti. Ačkoliv je dnes známo, že v sendvičových panelech je použit materiál s obsahem azbestu, jsou stále přítomné na řadě staveb dřívějších objektů občanské vybavenosti po celém území republiky. A to včetně škol, školek a nemocnic. Paradoxně tento obvodový plášť stárne vizuálně nejrychleji, jak je vidět dnes na velkém množství staveb, neboť byl používán s přemírou a bez rozmyslu na všech typizovaných objektech té doby. Dnešní znalost o jeho zdraví závadném vlivu jeho podvědomě odmítání ještě prohlubuje.



nerealizované záměry). Umístění v nejvyšší části areálu Bulovky poskytuje i velkolepý výhled jižním směrem do údolí Vltavy, proto jsou tímto směrem orientovány porodnické lůžkové pokoje (POSPÍŠIL 1987, bez paginace, ČERMÁK 1986, 434).

Investorem pavilonu byla Výstavba hl. m. Prahy, výstavba účelových staveb Praha 1 (dále jen VHMP VÚS), generální projektant Zdravoprojekt Praha, ateliér Brno,²⁴ dodavatelé stavební části Pozemní stavby, n. p., Prešov a dodavatelé technologií Chirana OTS Praha. V projektové dokumentaci (obr. 10) je podepsán Ing. arch. Adolf Pospíšil jako vedoucí projektant akce a další členové kolektivu, v literatuře již opomíjení: Ing. Karel Syrový a Ing. arch. Seibert, který projekt vypracoval (POSPÍŠIL 1987, bez paginace).²⁵ Sadové úpravy navrhl architekt Jiří Trnka z KPÚ Praha, konzultantem byl MUDr. Vladimír Volf²⁶ (TRNKA 1979, bez paginace).

Architekt Adolf Pospíšil (1933–2014) se narodil v Poličce do rodiny evangelického faráře a sám byl věřící, což se projevilo pravděpodobně nejen na volbě témat v jeho pozdější soukromé praxi (zdravotnické a církevní stavby), ale i v názvu a poslání vlastního ateliéru (Atelier Genesis).²⁷ Blízké mu byly, zčásti kvůli osobnímu přístupu, zčásti díky dlouhé době strávené ve Zdravoprojektu, právě budovy pro zdravotnické účely.

V roce 1990 založil architekt Pospíšil zmíněný vlastní ateliér, ve kterém působil až do roku 2005.²⁸

24 Ateliér fyzicky sídlil v Brně-Žabovřesky, v ulici Kroftova 45 (viz POSPÍŠIL 1979). Samostatný projekt interiéru pavilonu měl vypracovat arch. Zeman ze Zdravoprojektu Praha (podle dokumentace v SA m. č. Praha 8).

25 Všichni patřili do ateliéru Ing. arch. Miloše Konečného.

26 MUDr. Vladimír Volf dnes působí jako primář na Klinice dětí a dorostu ve FN na Královských Vinohradech.

27 Ing. arch. Adolf Pospíšil vystudoval architekturu v Brně (VUT) v 50. letech, poté byl krátce zaměstnán v několika velkých projektových ústavech: v Agroprojektu Liberec (1963–1965), ve Stavoprojektu Most (1965–1968) a ve Stavoprojektu Jablonec (1968–1974). Teprve po založení Zdravoprojektu v roce 1974 nastoupil do dlouhodobějšího pracovního poměru (Zdravoprojekt, ateliér v Brně). Zde měl kromě pražské Bulovky na starosti ještě projekt pavilonu pro Betatron v liberecké nemocnici, zdravotnické středisko v Dubňanech a gynekologicko-porodnický pavilon nemocnice v Pelhřimově.

28 Atelier Genesis se specializuje na stavby pro školství, bydlení, průmysl, ale i zdravotnictví, v současnosti pak především na rekonstrukce historických objektů. Po odchodu architekta Pospíšila do důchodu se ateliér podílel ještě na

Obr. 10. Praha 8-Libeň, čp. 67, Budínova 2, Nemocnice Na Bulovce. Gynekologicko-porodnický pavilon, půdorys přízemí, PD 1979 (Stavební archiv m. č. Praha 8, reprofoto H. Křížová, 2017).



Obr. 11. Praha 8-Libeň, čp. 67, Budínova 2, Nemocnice Na Bulovce. Gynekologicko-porodnický pavilon, interiér, čekárna, 1. NP (foto M. Kracík, 2017).

Obr. 12. Praha 8-Libeň, čp. 67, Budínova 2, Nemocnice Na Bulovce. Gynekologicko-porodnický pavilon, interiér, vstupní hala, 1. NP (foto M. Kracík, 2017).

Objekt gynekologicko-porodnického pavilonu byl řešen jako pětipodlažní s šestým podlažím strojoven a je rozdělen do dvou provozně oddělených částí: gynekologické a porodnické s navazujícím novorozeneckým úsekem. Obě části sdílejí společné vybavení, které tvoří v 2. NP vedení a příjmová část oddělení a v 1. NP ambulantní část, společný vstup pro zaměstnance a návštěvy včetně návštěvní haly, sociální zařízení a společná hospodářská část včetně technického zařízení. Dispoziční koncept je řešen účelně hlavním podélným křídlem porodnické části obrácené k jihu a příčným křídlem doplňkových provozů a gynekologie k východu; ve styku křídel je umístěn komunikační uzel.

Vstup do objektu je řešen netradičně ve dvou úrovních s využitím terénního rozdílu. V 1. NP z jižní strany, z hlavní příjezdové komunikace do areálu, je samostatný vstup do gynekologické ambulance, společný vstup zaměstnanců a návštěv (obr. 11). Vedle navazuje samostatný vstup do hospodářské části.

Ve 2. NP ze severní strany, ze zadní klidové části areálu, je vstup pro příjem pacientek a rodičů zdůrazněný v exteriéru mohutnou vstupní markýzou, značně předsazenou kvůli vjezdu sanitky. Atika je tvořena z keramických prefabrikátů, obklad pilířů z keramických obkladaček. Příjezdová komunikace zde tvoří prostor pro otáčení sanitky. Nasávání vzduchu pro vzduchotechniku je řešeno samostatným, až výtvarně řešeným objektem v zeleni severozápadně od objektu. Na vstup ze severu ve 2. NP přímo navazuje příjmová hala, evidence a vyšetřovny a v tehdejší jazyce „sléhárenský úsek“ (tj. porodnické sály či boxy), dále nezbytný operační trakt se sály a příslušenstvím. Ve 3., 4., 5. NP jsou umístěny lůžkové jednotky (samostatně pro gynekologii a porodnický úsek; POSPÍŠIL 1987, bez paginace).

Těsně před dokončením, v roce 1985, došlo k několika změnám oproti původnímu projektu. Nepodařilo se zajistit zasklení oken tzv. elektrofloatem,²⁹ a tak okna měla číré zasklení a mezi skly hliníkové žaluzie. Rovněž rozhodnutí investora (VHMP) upustit od realizace výtvarně pojatého bazénu před vstupem v 1. NP zapříčinilo celkové ochuzení exteriéru. Pro celý areál nemocnice měl být zpracováván generel zahrnující řešení začlenění sadových úprav a vodních ploch do celkové kompozice, který byl však nakonec mnohem střídmejší, než bylo původně zamýšleno (POSPÍŠIL 1987, bez paginace). I architekt Čermák po dokončení pavilonu lituje, že „byla vyškrtnutá bazénová plocha, jež by výtvarně obohatila architektonické řešení a měla by i dobrý klimatický

rekonstrukci v interiéru gynekologicko-porodnické kliniky ve FN na Královských Vinohradech (v letech 2006–2009). Atelier Genesis vznikl jako účelové zařízení Českobratrské církve evangelické (ČCE) a „zakládající architekti“ Adolf Pospíšil a Lubomír Meiner byli pouze zaměstnanci. Brzy poté sám arch. Pospíšil vedl atelier jako OSVČ. Teprve v roce 1995 společně s arch. Vítem Duškem založili Atelier Genesis v právní formě spol. s r. o. Výběrově z jejich realizací: sborový dům ČCE v Jablonci nad Nisou, pavilon magnetické rezonance v areálu IKEM (A. Pospíšil, V. Kříž, V. Dušek), rekonstrukce zámku v Jablonném v Podještědí (A. Pospíšil, V. Dušek), centrum ekonomicko-manažerských studií ČZU v Praze (A. Pospíšil, V. Dušek). Informace získány u Ing. arch. Víta Duška, atelier Genesis, emailová korespondence 31. 5. 2017.

²⁹ Je to běžné sklo, které je na povrchu opatřeno tenkou vrstvičkou kovu, která má za úkol odrážet teplo zpět a disponuje dalšími výhodami. Dodavatel Sklo Union Teplice materiál nedodal.

a hygienický vliv v sousedství teras, jež bohužel také nebyly dokončeny jako obytné zahradní terasy“ (ČERMÁK 1986, 438). Další změny se týkaly výtvarné výzdoby (o tom viz dále).

Pavilonu se posléze dotkly až úpravy v raných 90. letech (v roce 1992 úprava vstupních prostor – původně infekční oddělení, nyní nově čekárna s novými podhledy) a po roce 2000, kdy proběhla celková rekonstrukce přednáškového sálu zcela stírající původní podobu včetně materiálového řešení. Tehdy byl odstraněn i gobelín z původní výzdoby (viz dále výtvarná díla). Bylo vybudováno zázemí a rozšířen bufet, dnešní jídelna v 1. NP. Roku 2004 proběhla rekonstrukce porodnických sálů, roku 2007 pak rekonstrukce ve 2. a 3. NP týkající se hlavně příček, podhledů, podlah, sociálního zázemí a rovněž výměny některých původních dveří a oken.³⁰

V interiérech jsou místy ještě dochované původní zavěšené hliníkové podhledy, původní jsou rovněž schodiště (typové montované). Výjimkou je vstupní schodiště před halou návštěv (obr. 12), které je sice železobetonové monolitické, avšak s noblesnějším kamenným obkladem z broušené žuly. Ve vstupní hale je rovněž kamenná dlažba z bílého mramoru, zatímco v dalších prostorách je levnější a na údržbu praktičtější dlažba keramická či linoleum. Podlahy v administrativní části jsou pokryty kobercem. Při řešení interiéru byly použity materiály dřevo, kov a umělá hmota, většinou v přírodní barvě, případně jen lakované. Dbalo se však na jednotné nátěry (např. platilo nařízení dveře přetřít slonovou kostí). Původní dveře měly typová dřevěná dýchovaná dveřní křídla, okna byla použita typová dřevohliníková, u oken jižní, východní a západní fasády byly instalovány hliníkové žaluzie Rolfix (rekonstrukce roku 2007). Pro čalouněný nábytek byly použity textilie zesílené silonem (v lékařských pokojích) anebo umělá kůže (společenské a vstupní prostory, kde je mobiliář dodnes zachován; POSPÍŠIL 1987, bez paginace).

Výtvarná výzdoba byla od počátku zapojena do výtvarného konceptu vnitřních prostor.³¹ Bohužel původní koncept nebyl realizován v celé šíři, což se podepsalo – především v exteriéru – na celkovém vyznění architektury. Před objektem u vstupu z jihu byl navržen venkovní „okrasný bazén, plasticky členěný“, uvnitř plastika na téma *Vše živé pochází z vejce*.³² U zadního vstupu na severu měla být osazena plastika *Milenci* (POSPÍŠIL 1979, bez paginace).

Nejvýraznějším realizovaným uměleckým dílem je tak opukový reliéf na téma *Radostný svět dětí* (nebo *Mateřství*, názvy se různí) o rozměrech 700 × 300 cm, osazený na stěně vstupní haly v 1. NP při jižním vstupu do objektu, signovaný po straně Nikos Armutidis a akademický architekt Osvald Döbert (obr. 13).



Obr. 13. Praha 8-Libeň, čp. 67, Budínova 2, Nemocnice Na Bulovce. Nikos Armutidis a Osvald Döbert, *Radostný svět dětí*, opukový reliéf. Gynekologicko-porodnický pavilon, interiér, vstupní hala, 1. NP (foto M. Kracík, 2017).

V zápise z jednání v ateliérech umělců v roce 1985 je prohlídka ještě nenainstalovaného reliéfu ohodnocena ve smyslu, že „vedený reliéf odpovídá schválenému modelu a ve svém konečném provedení v materiálu navozuje atmosféru v daném prostoru. Celkové zapojení působivé.“³³ Pod názvem *Mateřství – krásná zahrádka* měla figurovat půvabná vlněná tapiserie Věry Drnkové-Zárecké. Na dobové fotografii je zobrazen pohled do interiéru přednáškového sálu při vstupní

30 Spisový archiv k pavilonu je uložen v SA m. č. Praha 8.

31 Již v roce 1979 v Technické zprávě jsou plánována drobná umělecká díla (materiály kov nebo dřevěná plastika, grafika, keramika a sklo).

32 „*Omnis vivum ex ovo*“ je latinský citát od J. E. Purkyně; autor plastiky neurčen.

33 Přítomní jednání byli Nikos Armutidis, Petr Siegel, akad. arch. Osvald Döbert, zástupci investora VHMP VÚS a Díla (viz spisový archiv SA m. č. Praha 8).

hale se zavěšeným gobelínem na stěně (ČERMÁK 1986, 437). Při rekonstrukci sálu v roce 2000 byla tapiserie sejmuta a ztracena.

Další velký společenský prostor, příjmová hala ve 2. NP, navazující na severní vstup pro rodičky, je opět oživen uměleckými díly, ač o nich není v původních podkladech ani zmínka a rovněž *Dílo, podnik Českého fondu výtvarných umění*, je ve svých soupisech neuvádí (sine 1986). Jedná

Obr. 14. Praha 8-Libeň, čp. 67, Budínova 2, Nemocnice Na Bulovce. Marta Taberyová, bez názvu, keramický reliéf/mozaika. Gynekologicko-porodnický pavilon, interiér, příjmová hala, 2. NP (foto A. Schránilová, 2017).



se o velký kruhový terč – keramický reliéf s charakteristicky něžným figurálně rostlinným motivem od známé keramičky Marty Taberyové (obr. 14) a dřevěná socha těhotné ženy, signovaná P. W.³⁴

Zbývající dochovaná drobná umělecká díla – drobné keramické reliéfy – jsou umístěna v každé společenské místnosti (jidelně) při vstupu do každého ze šesti oddělení kliniky ve 3.–5. NP. Jedná se o šest reliéfů, v materiálu glazovaný porcelán a kamešina, s poetickými názvy: *Překvapení*, *Svůdný*, *Naivní*, *Naděje*, *Svatební* a *Rodinný* (sine 1986, 94) od keramičky Tamar Diviškové. Jsou to symbolické motivy vztahující

se k vývoji vztahu mezi mužem a ženou, završeného narozením dítěte, a korespondující tak s funkcí objektu jako porodnice (motiv jablko, dětská nožka, motýlek, kytička, dvě a tři srdce).³⁵ Reliéfy jsou v dobrém stavu, pouze jediný je zamalovaný barvou nové výmalby místnosti (obr. 15).

Obr. 15. Praha 8-Libeň, čp. 67, Budínova 2, Nemocnice Na Bulovce. Tamara Divišková, keramické reliéfy: **A** – *Svůdný*; **B** – *Překvapení* (oba 5. NP); **C** – *Svatební* (3. NP). Gynekologicko-porodnický pavilon, interiér, jídelny oddělení (foto A. Schránilová, 2017).



Podle soupisů *Díla* mělo být v pavilonu umístěno ještě jedenáct keramických prvků, glazovaná keramika od autorky Renaty Oleríny, nebyly však dohledány.³⁶ Výtvarně byl pojednán i stávající prostorový kovový poutač před objektem z jižní strany (autoři A. Ingr a Ing. arch. F. Řítička; obr. 16).

34 Sine 1986, pozn. 1. V článku zveřejněném po dokončení stavby (ČERMÁK 1986, 437) je však konkrétně Taberyová již zmíněna, zřejmě byla schválena dodatečně. O výtvarníkovi se signaturou P. W. není zmínka a nebyl dohledán.

35 Konkrétně ve 3. NP na oddělení šestinedělí – reliéf s nožičkou (*Naděje*), oddělení gynekologie – dvě srdce (*Svatební*), ve 4. NP na dětském lůžkovém oddělení – motiv s kytičkou ve váze (*Naivní*), oddělení dětské ambulance s motivem tří srdcí (*Rodinný*), v 5. NP oddělení gynekologie – motiv jablka (*Svůdný*), oddělení plastické chirurgie – motiv motýlek (*Překvapení*). Některé názvy na místě chybějí nebo jsou chybně uvedeny. Dle konzultace s keramičkou Tamarou Diviškovou ze dne 13. 8. 2017.

36 Podle sdělení dcery Veroniky Oleríny, rovněž keramičky, i zaměstnanců kliniky nejsou o těchto dílech žádné informace. Konzultace s V. Oleríny dne 19. 6. 2017.

Gynekologicko-porodnický pavilon na Bulovce představuje střízlivě elegantní, kompozičním členěním i hmotovým řešením přehledný typ architektonické skladby. Skladby, která není průkopnická ani nadčasová, ale která i po dvaceti letech plní původní zadání. Pokud hledáme v detailech nějakou větší invenci, najdeme ji spíše na méně pohledově exponované severní fasádě s působivým keramickým obkladem, obrácené k vrcholu terénního svahu areálu. Zejména půlválcový rizalit obslužného schodiště s hnědým keramickým obkladem v kombinaci s bělostnou horizontálou představené markýzy korespondující s parapetními bílými pásy budovy prozrazuje promyšlené výtvarné řešení. Hovoří pro to i výdech pro vzduchotechniku v blízkosti severního vchodu.

Gynekologickému pavilonu byla v době otevření vytýkána velkorysost komunikací a vstupních prostor. Ale právě tyto tzv. měkké části dispozice jsou objemovou rezervou budoucí vnitřní flexibility.



Obr. 16. Praha 8-Libeň, čp. 67, Budínova 2, Nemocnice Na Bulovce. A. Ingr a F. Řitička, poutač, bez názvu, kov, kámen. Gynekologicko-porodnický pavilon, exteriér, jih (foto A. Schránilová, 2017).

Exteriér stavby odkazuje spíše k architektuře 70. let, než by reflektoval soudobé tendence či nějaké progresivní vlivy. A architektura samotná se o to ani nesnaží. Projekty obou sousedících pavilonů, tj. ortopedie a gynekologie, vznikaly na půdě téhož projekčního ústavu – Zdravoprojektu – a i v technické zprávě se nezastřeně uvádí, že architektura měla cíleně navazovat na sousední starší pavilon ortopedie a přizpůsobit se mu. Souvislost s architektonickým výrazem dříve realizované ortopedie je i v použití typických architektonických prvků realizací Zdravoprojektu. To bylo dáno i dostupnou materiálovou základnou tehdejší doby.

Jisté analogie v členění hmoty, zejména v západní části hlavního křídla, kde je stupňovitě pojednaná hmota teras, se dají vypočítat i v dalších realizacích Zdravoprojektu. Zejména se to týká objektu polikliniky v České Lípě, jejíž autor, architekt Vít Obrtel, ač známý především z doby působení v tzv. puristické čtyřce ve 20. letech, se již v důchodovém věku podílel na založení Zdravoprojektu, ve kterém nadále působil.³⁷ Jeho projekt nemocnice s poliklinikou v České Lípě pochází z roku 1976, ale stavba byla dokončena až po roce 1980. Zdravoprojekt měl ostatně na starosti zdravotnické stavby po celé republice: pavilon chirurgie v Hradci Králové (arch. Přáda, Troniček, Vlček, 1987) nebo nemocnici v Litoměřicích (arch. Černinský, 1985) aj. Pozoruhodná příbuznost je patrná u objektů Komplexného sociálního zariadenia v rámci areálu slovenského Gabčíkova, soustavy vodních děl na Dunaji, kde je rovněž použita kombinace boletických panelů s režným keramickým obkladem na fasádě a objekt nemocnice je řešen opět jako stupňovitá hmota s obytnými terasami (pravděpodobně Zdravoprojekt Bratislava, mezi lety 1981–1985; Do- biš 1986, bez paginace).

Jiná tvarová analogie, motiv schodiště umístěného do oblého rizalitu (severní fasáda) se na přelomu 70. a 80. let objevuje i u dalších staveb, zejména manželů Machoninových (např. Dům bytové kultury, 1981, ale i jiné), i když se jedná většinou o pohledový beton, nikoliv o keramický obklad daného prvku.

Charakteristická jižní fasáda pavilonu Bulovky z problematycznych boletických panelů v hnědém odstínu byla od 70. let prakticky až do roku 1990 velmi populárním řešením ve výstavbě administrativních a občanských budov z lehkých systémových obvodových pláštů³⁸ (obr. 17).

Gynekologicko-porodnický pavilon si však bez ohledu na tyto skutečnosti zachoval obsah a formu, která vhodně doplňuje nemocniční areál. Za dvacet let své existence se stal nedílnou součástí souboru staveb budovaných od počátku 20. století. Jeho rekonstrukce probíhá postupně

³⁷ Vít Obrtel, zaměstnán ve Stavoprojektu od roku 1948, se roku 1960 podílel na založení pracoviště zaměřeného na projektování zdravotnických zařízení (později známého jako Zdravoprojekt). Jako vedoucí střediska 04 zde působil až do odchodu do důchodu v roce 1973.

³⁸ Viz boletické panely v pozn. 23.

Obr. 17. Praha 8-Libeň, čp. 67, Budínova 2, Nemocnice Na Bulovce. Gynekologicko-porodnický pavilon, exteriér, detail fasády (foto M. Kracík, 2017).



a litovat lze snad jen zbytečné modernizace konferenčního sálu na úkor původní koncepce. Kromě dobového článku v *Architektuře ČSR* po otevření pavilonu (ČERMÁK 1986, 434–438) se architektuře objektu žádná literatura prakticky nevěnuje. Pavilon je zmíněn pouze v souvislosti s historickým vývojem areálu Nemocnice Na Bulovce (SVOBODNÝ/HLAVÁČKOVÁ 1999, 119–120) a velmi

stručně je popsán v soupisové publikaci poválečné architektury Prahy (SVOBODA/NOLL 2006, 237, 297). Na rozdíl od následujících objektů v textu (Ústav radiální onkologie na Bulovce a Nemocnice Na Homolce) nebyla již možná konzultace s autorem stavby. Rovněž archivní materiály byly tedy omezeny pouze na projektovou a spisovou dokumentaci ze stavebního archivu m. č. Praha 8. Archiv Zdravoprojektu jako státní projektové organizace a její činnosti v letech 1953–1992 je uložen jako samostatný fond Národního archivu v Praze. Bohužel je dosud nezpracován, a tudíž nepřístupný.³⁹

Na závěr ještě jeden zajímavý postřeh. V době dokončení gynekologicko-porodnického pavilonu patřila Bulovka mezi pět největších pražských nemocnic. F. Čermák ve svém článku konstatoval, že zde sice ještě zbývá minimální plocha pro dostavbu onkologického pavilonu (tj. dále v textu představený Ústav radiální onkologie), „tím ale vývojová linie Bulovky skončí a bude nutná nová nemocnice na Proseku, jejíž poliklinika je již v provozu“ (ČERMÁK 1986, 438). Stávající nutnost rekonstrukce nebo dostavby a nedostatek lůžek v tehdejší době (tj. v 80. letech) vede podle Čermáka k jedinému závěru, že je zapotřebí nových nemocnic již dříve plánovaných (tj. Prosek, Červený Vrch nebo Jižní Město). Realita však byla jiná. Nemocnice na Bulovce zůstala jedinou nemocnicí pro celou severní část Prahy.

ÚSTAV RADIČNÍ ONKOLOGIE NEMOCNICE NA BULOVCE

V severní části areálu, nad zámečkem Rokoska, byl v roce 1989 dokončen pavilon radiální onkologie⁴⁰ coby doplnění existujícího Radioterapeutického ústavu (obr. 18). Realizace představuje pouze část – nižší – výrazně většího plánovaného celku, který znázorňuje model dochovaný v objektu (obr. 19, 20).⁴¹



Postaven byl jen ozařovací trakt s přízemním objektem pomocných provozů. Vzhledem k vývoji léčebných metod ve prospěch ambulantní péče bylo upuštěno od realizace lůžkové části, na jejímž místě se nyní nachází Protonové centrum Praha. Autorem architektonického řešení celku včetně realizované části byl architekt Josef Sedloň,⁴² za spolupráce

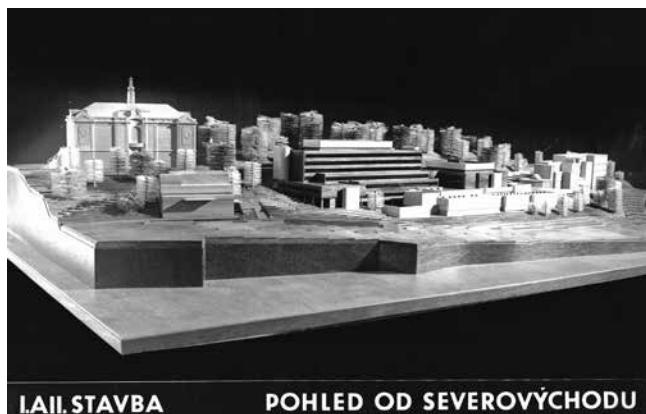
Obr. 18. Praha 8-Libeň, čp. 67, Budínova 2, Nemocnice Na Bulovce. Ústav radiální onkologie, exteriér, pohled od Z (foto M. Kracík, 2017).

39 Fond Zdravoprojekt Praha, č. fondu 1212, projektové práce, plány a technická dokumentace v letech 1953–1992, Národní archiv Praha.

40 Návrh zaštil Projektový ústav výstavby hl. m. Prahy, investorem byla Výstavba hl. m. Prahy, výstavba účelových staveb, dodavatelem Pozemní stavby, n. p., Prešov.

41 Autoři Ing. arch. J. Sedloň, Ing. arch. M. Dandová. Model: L. Bláha, měřítko 1:250, Projektový ústav výstavby hlavního města Prahy, 1982.

42 Ing. arch. Josef Sedloň (nar. 1933) studoval na Fakultě architektury a pozemního stavitelství ČVUT u prof. Josefa Kittricha a prof. Otakara Štěpánka a absolvoval roku 1960. Od roku 1966 pracoval v KPÚ u Akad. arch. Kamila Ossendorfa, s nímž spolupracoval na projektech zdravotnické výstavby, zejména nemocnice v Mostě (dokončena roku 1974).

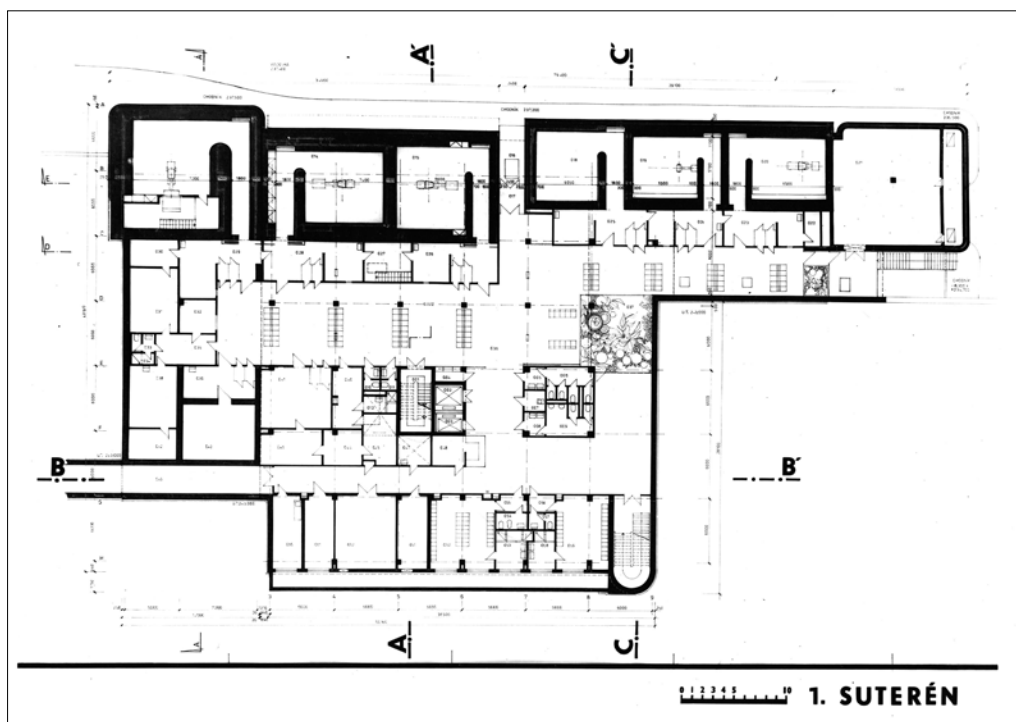


s Janou Hančlovou a Magdalenou Dandovou, z PÚ VHMP, ateliéru 8, statické řešení měl na starosti František Strašík, stavební část Taras Roman.⁴³

Provozní objekt s garážemi a trafostanicí byl postaven severněji, podél ulice V Holešovičkách. Hlavní hmota pavilonu radiační onkologie (ozařovací traktu) má téměř čtvercový půdorys o dvou nadzemních podlažích a třetím ustoupeném; na severní a východní straně se k ní přimykají nižší části. Hmoty jsou tvarově a materiálově diferencované, hlavní dvoupodlažní těleso má ostré hrany a fasády tvořené zavěšeným režným keramickým obkladem. Přidružené hmoty, ustoupené podlaží a vystupující komunikační jádra mají hrany oblé a povrch hladký z bílých betonových tvarovek litých na místě.⁴⁴ V přízemí jsou vstupní prostory a vyšetřovny, v patře se nachází vedení ústavu, zázemí lékařů a sester a zasedací místnost. V prvním podzemním podlaží částečně vystupujícím nad terén jsou situovány ozařovny se stěnami tloušťky od 500 do 1900 mm, z exteriéru symbolizované těžkým betonovým obkladem, a spojovací chodba do starší budovy Radioterapeutického ústavu. Druhé podzemní (pouze v části půdorysu) a třetí nadzemní podlaží jsou technická. Konstruktivně se jedná o montovaný železobetonový skelet (obr. 21–23).

Obr. 19. Praha 8-Libeň, čp. 67, Budínova 2, Nemocnice Na Bulovce. Ústav radiační onkologie, fotografie dobového modelu původně plánovaného celku; model umístěn v chodbě 2. NP (archiv J. Sedloně, reprofoto A. Schránilová, 2017).

Obr. 20. Praha 8-Libeň, čp. 67, Budínova 2, Nemocnice Na Bulovce. Ústav radiační onkologie, fotografie dobového modelu s realizovanou nižší částí; model umístěn v chodbě 2. NP (archiv J. Sedloně, reprofoto A. Schránilová, 2017).



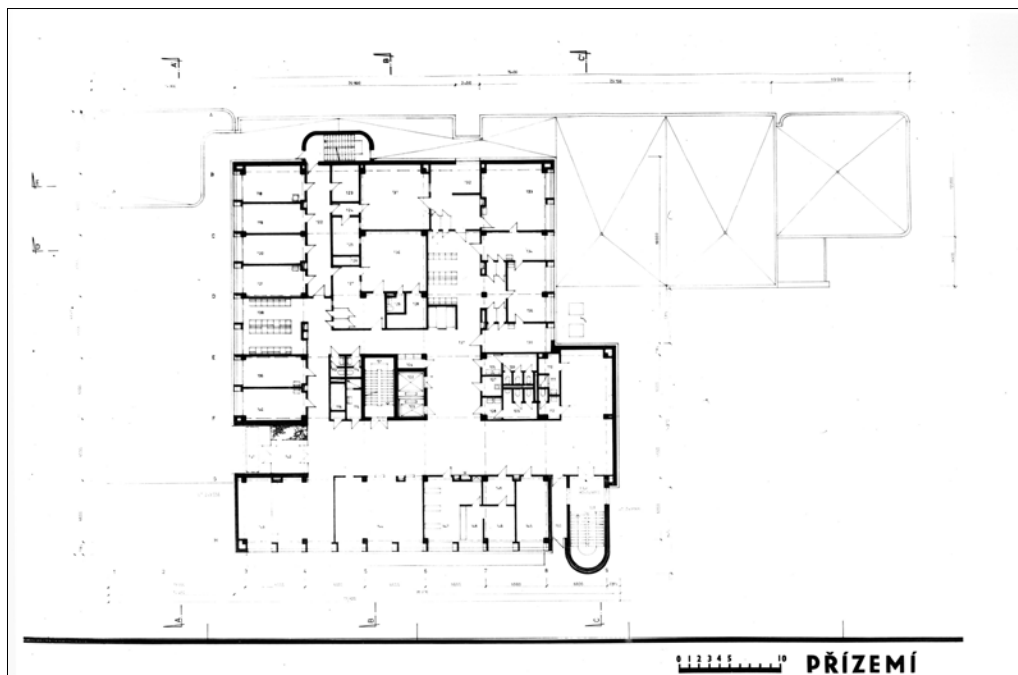
Obr. 21. Praha 8-Libeň, čp. 67, Budínova 2, Nemocnice Na Bulovce. Ústav radiační onkologie, půdorys 1. PP, PD, nedatováno (archiv J. Sedloně, reprofoto A. Schránilová, 2017).

Od roku 1976 v PÚ VHMP, ateliéru Ing. arch. Otakara Steinbacha, pracoval na úkolu doplnění Radioterapeutického ústavu Nemocnice na Bulovce. Po roce 1982 přešel do PPÚ, zde pracoval na projektu IKEM v Praze.

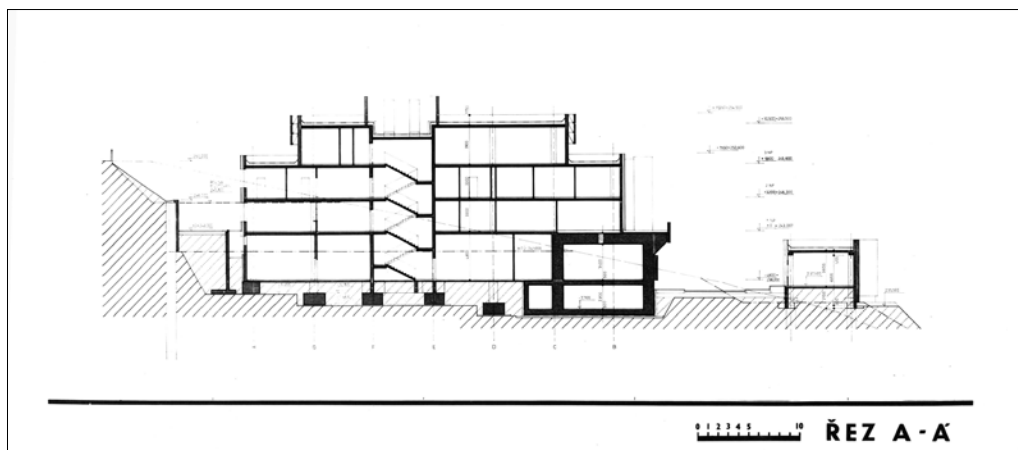
⁴³ Záštitu nad projekčními pracemi převzal v průběhu realizace po odchodu Ing. arch. J. Sedloně z PÚ VHMP Ing. Taras Roman. Ing. arch. J. Sedloň však vykonával autorský dozor na stavbě. Dle konzultace s Ing. arch. J. Sedloněm ze dne 17. 5. 2017.

⁴⁴ Podle upřesnění Ing. arch. Josefa Sedloně při konzultaci 17. 5. 2017.

Obr. 22. Praha 8-Libeň, čp. 67, Budínova 2, Nemocnice Na Bulovce. Ústav radiční onkologie, půdorys 1. NP, PD, nedatováno (archiv J. Sedloně, reprofoto A. Schránilová, 2017).



Obr. 23. Praha 8-Libeň, čp. 67, Budínova 2, Nemocnice Na Bulovce. Ústav radiční onkologie, řez, PD, nedatováno (archiv J. Sedloně, reprofoto A. Schránilová, 2017).



Obr. 24. Praha 8-Libeň, čp. 67, Budínova 2, Nemocnice Na Bulovce. Ústav radiční onkologie, interiér, hala, 1. PP (foto M. Kracík, 2017).



Celek je jedinečně dochován v původní stylové jednotě exteriéru a interiéru. V exteriéru se kromě uvedených materiálů uplatňují kovové rámy oken – s tehdy ještě u nás ne úplně běžnými vnějšími žaluziemi – a kovové rámy proskleného vstupu výšky dvou podlaží, s hnědě zakalenými skly. Uvnitř jsou to hnědě mořené dýhované obklady stěn, někde přerušované zasklenými nikami s květinovou výzdobou, hliníkové rámy výplní a nerezové zábradlí schodiště, světlé vápencové dlažby a PVC a hladké světlé lamelové podhledy (obr. 24). Orientační systém s dobovým písmem navrhli grafici Jaromír Barva a Miroslav Rožnák ve spolupráci s architektky Pavlem Bečvářem a Janou Hančlovou, kteří měli rovněž na starosti umístění výtvarných děl v interiéru.⁴⁵

Dochovala se jich celá řada. V hale za vstupem je to v ústřední čelní pozici textilní obraz s názvem *Praha* od autorky lotyšské národnosti Edite Pauls-Vignere (vlna, kombinovaná technika, 1984) – archaicky pojetý motiv matky s dítětem v gotickém oblouku a krajíně kolem, v pozadí s pražskými věžemi (obr. 25). Dále v chodbě v přízemí, v místě pro to určeném vynecháním desky dřevěného obkladu, je to tapiserie s názvem *Rašení* provedená technikou útkového rypsu od Jaroslavy Dejmkové – expresivní rostlinný motiv (obr. 26). V hale před vyšetřovny v podzemním podlaží je umístěn snově působící art-protis *Vesmír* z roku 1979



od Li-ki Sun Bejčkové (obr. 27). Ručně tkaná třídlíná tapiserie *Jarní louka* z roku 1989 umístěná v zasedací místnosti v prvním patře od Jaroslavy Těšínské je nyní uložena ve skladu. Přírodní motiv kombinující abstraktní pozadí s konkrétními detaily umocňuje nepravidelnost tvaru sestávajícího z visících cípů. Nejmonumentálnější dílem je soubor keramických plastik a stěny v atriu při hale před vyšetřovny v podzemním podlaží. Jedná se o plastickou krajinu vystupující z jediné plně stěny atria doplněnou rostlinnými tvary umístěnými v ploše atria v „bazénku“ bez vody. Autorkami byly sochařky Renata a Veronika Oleríny, řemeslnou spolupráci zajišťoval keramik Jiří Pošva (obr. 28). Veronika Oleríny je rovněž autorkou šesticce velkých barevných diapozitivů z roku 1989 umístěných v nikách v čele chodeb při ozařovnách. Jedná se o běžně nepřístupný prostor, který bylo žádoucí těm, kteří jej musejí navštěvovat, zpříjemnit. Za spolupráce s fotografem Janem Einhornem tak nafotografování silonů přes barevné filtry a lampy vznikly efektní abstraktní kompozice doplněné pásy barevného plexiskla.⁴⁶ Interiér chodeb doplňuje množství grafik renomovaných autorů (např. Václava Hruby, Pavla Sukdoláka aj.).

Obr. 25. Praha 8-Libeň, čp. 67, Budínova 2, Nemocnice Na Bulovce. Edite Pauls-Vignere, *Praha*, tapiserie, 1984. Ústav radiční onkologie, interiér, hala, 1. NP (foto A. Schránilová, 2017).

Obr. 26. Praha 8-Libeň, čp. 67, Budínova 2, Nemocnice Na Bulovce. Jaroslava Dejmková, *Rašení*, tapiserie. Ústav radiční onkologie, interiér, hala, 1. NP (foto A. Schránilová, 2017).

Obr. 27. Praha 8-Libeň, čp. 67, Budínova 2, Nemocnice Na Bulovce. Li-ki Sun Bejčková, *Vesmír*, tapiserie, 1979. Ústav radiční onkologie, interiér, hala, 1. PP (foto M. Kracík, 2017).

45 Údaje o autorství interiérů včetně uměleckých děl a orientačního systému byly dohledány v ročenice *Dílo, podnik České-
ho fondu výtvarných umění* (sine 1989). Doplněno informacemi od Ing. arch. Pavla Bečváře.

46 Podle konzultace s ak. soch. Veronikou Oleríny ze dne 4. 7. 2017.

Obr. 28. Praha 8-Libeň, čp. 67, Budínova 2, Nemocnice Na Bulovce. Renata a Veronika Oleriny a Jiří Pošva, soubor keramických plastik a stěny v atriu. Ústav radiační onkologie, interiér, hala – atrium, 1. PP (foto A. Schránilová, 2017).



Dlouhá doba od návrhu k realizaci,⁴⁷ kterou prodloužilo zařizování přístrojovým vybavením na tehdejší dobu špičkové úrovně, dovezeným ze zemí mimo socialistický blok,⁴⁸ přispěla k tomu, že objekt stylově náleží spíše ke stavbám o něco starším. Spojení pravoúhlosti s oblými tvary lze pozorovat např. u staveb Věry a Vladimíra Machoninových ze 60. a 70. let 20. století. Obklady, ať už keramické, betonové nebo kovové, jsou charakteristické pro exteriéry skeletových, zejména občanských staveb ze 70. let.

V měřítku obdobném k pavilonu radiační onkologie lze z pražských realizací jmenovat objekt Televizních novin na Kavčích Horách od Františka Šmolíka⁴⁹ s režným keramickým obkladem nebo nákupní středisko Ládví v Praze-Ďáblicích od Viktora Tučka s reliéfně pojatým režným keramickým obkladem navrženým Václavem Dolejšem.⁵⁰ Interiéry se stěnami na celou výšku obloženými dýhovanými deskami se rovněž hojně objevují v občanských stavbách 70. let 20. století.

Architektonický výraz pavilonu radiační onkologie vychází z osvědčených principů moderní architektury. Výsledek byl jistě pozitivně ovlivněn atmosférou ateliéru 8 PÚ VHMP vedeného O. Steinbachem, představitelem noblesního architekta období první republiky. V období dokončení pavilonu již i v našem prostředí poměrně časté postmoderní tendence zde nenajdeme. Právě proto lze v případě tohoto pavilonu vyzdvihnout kromě promyšlené koncepce čistotu řešení i jistou nadčasovost. Vzhledem k tomu si stavba zaslouží zachování a pouze citlivé úpravy respektující původní materiálový rozvrh.

Nemocnice Na Homolce

V polovině 80. let rozhodly stranické a státní orgány, že vybudují nedaleko areálu motolské nemocnice, na pozemcích určených podle územního plánu zdravotnické výstavbě, nové komplexní luxusní zdravotnické zařízení jako náhradu za stávající zařízení SANPOZ⁵¹ na Smíchově.

Obr. 29. Praha 5-Motol, čp. 37, Roentgenova 2, Nemocnice Na Homolce. Perspektivní kresba Petra Kutnara, Jany Ježkové a Svatopluka Zemana, cca 1982 (archiv Ing. arch. Petra Kutnara, reprofoto M. Kracík, 2017).



47 Územní rozhodnutí bylo vydáno v lednu 1979, stavební povolení v červenci 1982, stavba byla zahájena v prosinci 1983, kolaudační rozhodnutí vydáno 18. 12. 1989.

48 Usnesením vlády ČSSR č. 1/85, kterým byl schválen generel pražského zdravotnictví, bylo uloženo koncentrovat zdravotnickou péči v oblasti radioterapie do Radioterapeutického ústavu na Bulovce v Praze 8. Z toho vyplynula nutnost vybudovat ozařovací trakt špičkovou zdravotnickou technikou, rozpočet byl navýšen ze 140,4 mil. Kčs na 284,2 mil. Kčs (z toho stavební část 85,1 mil. Kčs), termín dokončení posunut na listopad 1988, uvedení do provozu na květen 1989 (SA m. č. Praha 8).

49 Autor František Šmolík a kolektiv, Spojprojekt Praha, 1975–1978. Viz ŠMOLÍK 1984, 446–448.

50 Autor Viktor Tuček, projekt 1975, realizace 1978, návrh keramického obkladu Václav Dolejš. Viz VEJBR ET AL. 1980, 83.

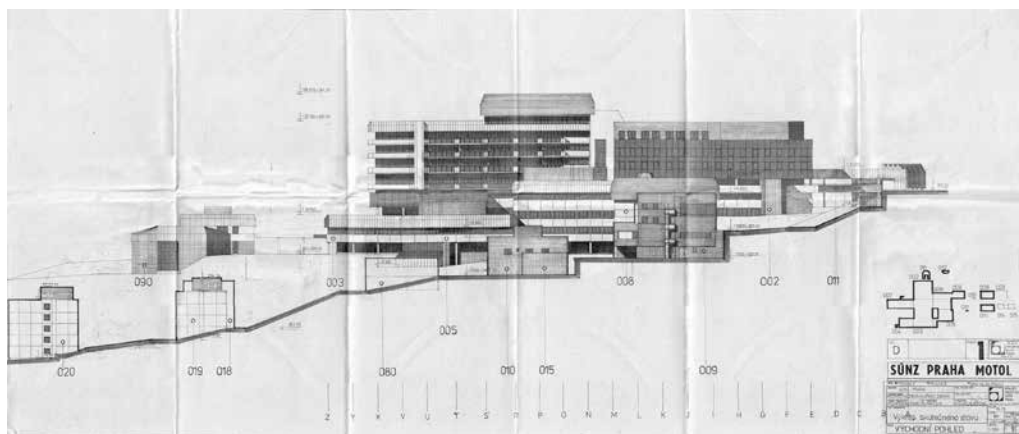
51 Sanatorium poštovních zaměstnanců.

Podmínkou bylo, že dodavatel stavby a veškerá technologie s výjimkou vzduchotechniky a zdravotnické technologie nebudou z dovozu a že areál bude řešen jako bezbariérový. Komplex někdejšího Státního ústavu národního zdraví (SÚNZ) Praha-Motol byl budován v letech 1982–1989 podle návrhu autorského týmu architektů Petra Kutnara,⁵² Jany Ježkové⁵³ a Svatopluka Zemana⁵⁴ z Ateliéru R23 Krajského projektového ústavu Praha. Projektu nepředcházela architektonická soutěž, studie pochází z roku 1982 (obr. 29, 30). Další fáze projektové přípravy včetně autorských dozorů prováděli Ing. arch. Kutnar, vedoucí projektant, Ing. arch. Ježková, Ing. arch. Jan Jaroš⁵⁵ (autorská spolupráce) a rozsáhlý tým projektantů a specialistů (obr. 31). Komplex měl původně sloužit jako účelové zdravotnické zařízení pro vysoké komunistické a státní funkcionáře z celé republiky, od prezidenta až do



Obr. 30. Praha 5-Motol, čp. 37, Roentgenova 2, Nemocnice Na Homolce. Foto modelu nástupní části, autoři projektu, cca 1982 (archív Ing. arch. Petra Kutnara, reprofoto M. Kracík, 2017).

architektů Petra Kutnara,⁵² Jany Ježkové⁵³ a Svatopluka Zemana⁵⁴ z Ateliéru R23 Krajského projektového ústavu Praha. Projektu nepředcházela architektonická soutěž, studie pochází z roku 1982 (obr. 29, 30). Další fáze projektové přípravy včetně autorských dozorů prováděli Ing. arch. Kutnar, vedoucí projektant, Ing. arch. Ježková, Ing. arch. Jan Jaroš⁵⁵ (autorská spolupráce) a rozsáhlý tým projektantů a specialistů (obr. 31). Komplex měl původně sloužit jako účelové zdravotnické zařízení pro vysoké komunistické a státní funkcionáře z celé republiky, od prezidenta až do



Obr. 31. Praha 5-Motol, čp. 37, Roentgenova 2, Nemocnice Na Homolce. Východní pohled, autoři projektu, 1987 (archív Nemocnice Na Homolce, reprofoto M. Kracík, 2017).

- 52 Ing. arch. Petr Kutnar (nar. 1940) vystudoval Fakultu architektury a pozemního stavitelství ČVUT u prof. Kittricha. Hned po absolutoriu v roce 1963 nastoupil do KPÚ Praha (ateliér arch. Vlastibora Klimeše, od roku 1967 v ateliéru arch. Pavla Bareše), kde po projektových funkcích byl v letech 1981–1986 vedoucím ateliéru R23. V KPÚ působil do roku 1992. V letech 1992–1998 pracoval v soukromém ateliéru APA jako OSVČ, poté samostatně jako autorizovaný architekt. Od studií spolupracoval s Ing. arch. Svatoplukem Zemanem. Společně pracovali například na základní škole v Mělníku a ve Zruči nad Sázavou (realizace 1970–1974), přestavbě stadionu E. Rošického (realizace 1975–1978), kulturním domě v Lounech a v Novém Strašecí (realizace 1978–1979). Společně také zpracovali řadu územních plánů, studií a projektů staveb. Spolu s arch. J. Ježkovou a arch. S. Zemanem pracovali na projektech a soutěžích zdravotnických staveb. Nemocnice Na Homolce je jistě jejich stěžejní dílo. Další zdravotnickou stavbu představuje studie Léčebných ústavů Krč (Kutnar, Ježková, Zeman), dětské odd. SÚNZ Praha Malvazinky (1985, Kutnar, Jaroš, Minářová a DA Studio), přístavba lůžkového objektu SÚNZ na Malvazinkách (1983–1984, Kutnar, Minářová), projekty reprofilizací zdravotnických zařízení (Kutnar, Ježková) – např. nemocnice Praha-Podolí, nemocnice Žiar nad Hronom a jiné. Petr Kutnar se v uvedeném autorském kolektivu (Kutnar, Ježková, Zeman) účastnil řady architektonických soutěží (1965–1990), v některých získal s kolegy přední umístění – např. Obchodní dům Družba – Meiln Praha (Kutnar, Zeman), Fakultní nemocnice Plzeň, Fakultní nemocnice Bratislava, Léčebný dům Krym v Mariánských Lázních (Kutnar, Ježková, Zeman; TŘEŠTÍK 2000, 141; 2003, 80–81).
- 53 Ing. arch. Jana Ježková (nar. 1940) vystudovala Fakultu architektury a pozemního stavitelství ČVUT v Praze u prof. Štěpánka. Po absolutoriu v roce 1963 nastoupila do KPÚ Praha, ateliér Vladimíra Machonina, poté ateliér ALFA Věry a Vladimíra Machoninových. V roce 1968 přešla do Zdravoprojektu Praha, ateliér Jaroslava Štípka, a od té doby se věnovala problematice zdravotnických staveb. V roce 1978 přešla do KPÚ Praha. Po roce 1989 se osamostatnila v ateliéru Ježková–Jaroš.
- 54 Ing. arch. Svatopluk Zeman (nar. 1940) vystudoval Fakultu architektury a pozemního stavitelství ČVUT v Praze u prof. Štěpánka a prof. Kittricha. Po absolutoriu v roce 1963 nastoupil na Katedru teorie a vývoje architektury FAPS, poté do KPÚ Praha ateliér Vladimíra Machonina (1966). Odtud přešel do Sdružení projektových ateliérů (ateliér ALFA – Věra a Vladimír Machoninovi) a v roce 1968 zpět do KPÚ Praha (ateliér arch. Pavla Bareše). Roku 1969 absolvoval studijní pobyt ve Francii. Od roku 1975 byl vedoucím ateliéru R22 jakožto pracoviště zřízeného pro přestavbu stadionu E. Rošického v Praze na Strahově (projekt a realizace 1975–1978, Kutnar, Zeman). Počínaje rokem 1980 vedl ateliér E 14 KPÚ Praha až do ukončení činnosti KPÚ (1992). Stěžejní prací posledního období v KPÚ byla rekonstrukce Stavovského divadla v Praze (projekt a realizace, spolu s arch. Ivanem Skálou). Dále pracoval samostatně, od roku 1991 v jím založeném ateliéru API, s. r. o. (např. rekonstrukce sídla Pražských plynáren na Národní třídě v Praze).
- 55 Ing. arch. Jan Jaroš vystudoval Fakultu architektury na ČVUT v Praze u prof. Paroubka. Do KPÚ Praha nastoupil v roce 1977.

Obr. 32. Praha 5-Motol, čp. 37, Roentgenova 2, Nemocnice Na Homolce. Exteriér, pohled od SV na hlavní vstup, v popředí plastika *Srdce Zbyňka Runczika* (foto M. Kracík, 2017).



stereotaktické chirurgie a umístěn jedinečný přístroj, tzv. Leksellův gama nůž. Nemocnice byla otevřena široké veřejnosti a přejmenována na Nemocnici Na Homolce podle názvu místa stavby.

Areál nemocnice se rozprostírá na jižním svahu mezi ulicemi Roentgenova a Weberova v Praze-Motole. Jedná se o rozsáhlou stavbu, jejíž hmotové řešení vychází z provozních vazeb jednotlivých úseků. Záměrem autorů bylo vytvořit univerzální půdorysný rastr s víceméně danou hlavní horizontální a vertikální komunikační sítí tak, aby v budoucnu bylo možné provádět bez větších problémů stavební úpravy a v souladu s tímto záměrem řešit hmotovou koncepci a členění fasád. Toto se ostatně potvrdilo po roce 1990, kdy nemocnice pod vedením ředitele MUDr. Šubrtů prošla zásadními změnami a zejména vestavbami nových oddělení, které však nijak nezasáhly původní autorský záměr. Nemocnice není řešena jako pavilonová, jako např. Bulovka, ale jedná se o tzv. monoblok. Jde o poměrně složitou kompozici vzájemně propojených objemů, ovlivněných severojižní svažitostí terénu, kdy výškový rozdíl vstupního 5. nadzemního podlaží od paty objektu v 1. podlaží činí čtyři podlaží. Existoval požadavek na umístění hlavního vstupu do areálu ze

Obr. 33. Praha 5-Motol, čp. 37, Roentgenova 2, Nemocnice Na Homolce. Exteriér, pohled od SZ (foto M. Kracík, 2017).



Obr. 34. Praha 5-Motol, čp. 37, Roentgenova 2, Nemocnice Na Homolce. Exteriér, pohled od JV, v popředí plastika *Divka Petera Oriška* (foto M. Kracík, 2017).



úrovně předsedy okresního národního výboru, včetně národních umělců.⁵⁶ To se projevilo zejména v požadavcích na řešení vstupní části a pohybu zaměstnanců. Prominentní pacienti režimu využili zařízení jen po několik měsíců (kolaudace proběhla v létě 1989). V lednu 1990 vstoupila tato nemocnice do povědomí veřejnosti především tím, že zde bylo zřízeno oddělení

stereotaktické chirurgie a umístěn jedinečný přístroj, tzv. Leksellův gama nůž. Nemocnice byla otevřena široké veřejnosti a přejmenována na Nemocnici Na Homolce podle názvu místa stavby. Areál nemocnice se rozprostírá na jižním svahu mezi ulicemi Roentgenova a Weberova v Praze-Motole. Jedná se o rozsáhlou stavbu, jejíž hmotové řešení vychází z provozních vazeb jednotlivých úseků. Záměrem autorů bylo vytvořit univerzální půdorysný rastr s víceméně danou hlavní horizontální a vertikální komunikační sítí tak, aby v budoucnu bylo možné provádět bez větších problémů stavební úpravy a v souladu s tímto záměrem řešit hmotovou koncepci a členění fasád. Toto se ostatně potvrdilo po roce 1990, kdy nemocnice pod vedením ředitele MUDr. Šubrtů prošla zásadními změnami a zejména vestavbami nových oddělení, které však nijak nezasáhly původní autorský záměr. Nemocnice není řešena jako pavilonová, jako např. Bulovka, ale jedná se o tzv. monoblok. Jde o poměrně složitou kompozici vzájemně propojených objemů, ovlivněných severojižní svažitostí terénu, kdy výškový rozdíl vstupního 5. nadzemního podlaží od paty objektu v 1. podlaží činí čtyři podlaží. Existoval požadavek na umístění hlavního vstupu do areálu ze severu z ulice Roentgenovy (obr. 32), umístění polikliniky nejbližší vstupu, orientaci lůžek ke světovým stranám, důsledné oddělení provozu hospitalizovaných a ambulantních pacientů. Z toho a z mnoha dalších provozních preambulí vyplynulo základní hmotové řešení. Autoři využili nevhodného výškového rozdílu a monoblok výškové rozdělili 5. vstupním podlažím na po svahu rozložená dvou- až čtyřpodlažní horizontální křídla komplementu, tj. společné vyšetřovací a léčebné složky a akutní medicína v 1.–4. podlaží, a na polikliniku a lůžkovou část v 6.–10. podlaží. Fasády jednotlivých částí jsou pojednány různě, s ohledem na jejich funkci. Mají však sjednocující řešení, čímž je výrazné horizontální členění a barevnost, kterou určuje kombinace bílé,

⁵⁶ Podle konzultace s Ing. arch. Petrem Kutnarem ze dne 14. 6. 2017.

šedé, béžové a měděné. Na parapetních pásech se uplatňuje kanelovaný pohledový beton, spodní partie zdiva kryje béžový keramický obklad (tzv. kůže), okna a kovoplastický plášť jsou eloxovány do barvy mědi, měděný plech pokrývá vysoké atiky dvouplášťových plochých střech (obr. 33, 34). Nad střechy vystupují místy rozsáhlé hmoty obsahující většinou technologie, ty pokrývají bílé smaltované



Obr. 35. Praha 5-Motol, čp. 37, Roentgenova 2, Nemocnice Na Homolce. Interiér, bazén (foto M. Kracík, 2017).

lamely typu Hunter Douglas. Charakteristický prvek představují vertikální komunikační tubusy přiléhající k fasádám. Zde nalezneme kombinaci bílých smaltovaných lamel, copilitu a měděného plechu na střeše. Veškeré materiály pro stavbu dodávaly československé podniky, většina technologií a zdravotnických přístrojů a zařízení byla naopak zahraničních. Dodavatelem stavby se stal podnik Pozemní stavby Brno, závod Jihlava. Například okna a lehký obvodový plášť, systém Alio s přerušeným tepelným mostem, i bílé smaltované lamely dodávala společnost ZSNP (Závody Slovenského národního povstania) Žiar nad Hronom. Železobetonové prefabrikované kanelované parapetní pásy dodávala Prefa Přeštice, glazované béžové obklady pochází ze sortimentu Chlumčanských keramických závodů.

Nosnou konstrukci celé stavby tvoří monolitický železobetonový bezprůvlakový skelet prováděný taženým ocelovým bedněním. Celá budova je založena na pilotách, opěrnými pilotovými kotvenými stěnami je chráněna přístupová komunikace, hlavní monoblok, jednotlivé svahové úrovně i další samostatné objekty.

Vstupní páté nadzemní podlaží se původně z velké části otevíralo do exteriéru, později celé dostalo zasklení a bylo využito pro provozy nemocnice – např. lékárna, příjem pacientů cizinců nebo prodejní provozy. Rozsah někdejšího exteriéru můžeme sledovat podle použité dlažby, exteriér měl hrubší žulovou a interiér hladkou mramorovou. Mramor se uplatnil také na schodištích. Interiér se původně striktně dělil na část pro veřejnost a část pro nemocniční personál, pacienty a hospitalizované. I toto dělení můžeme dnes sledovat na použitých materiálech. Stěny veřejných chodeb kryl světle zelený keramický obklad, ty neveřejné potom béžový. Na podlahách chodeb i operačních sálů či vyšetřoven byl nejčastěji použit Fatrantis, čtvercové antistatické PVC (600 × 600 mm) s charakteristickým tečkovaným vzorem, zde ve čtyřech odstínech. Operační sály měly keramické obklady hráškově zelené. Jako podhled byl ve většině prostorů použit hliníkový lamelový systém Hunter Douglas světle béžové či bronzové barvy.

Veškerý nábytek byl vybrán z existujícího sortimentu tuzemských firem, nic nebylo navrhováno na zakázku, vyjma atypických tvarů obslužných pultů (např. občerstvení, šatny apod.). Jednalo se o nemocniční sestavy typu Elsa a Alfa, židle a křesla společnosti Kovona a sedací soupravy Hikor-Leda. Nemocnice zahrnuje také bazén; ten je řešen jako hala zaujímající dvě podlaží, tu na jedné straně člení sloupoví nesoucí vyšší patra. Stěny i sloupy jsou obloženy světle šedými keramickými dlaždicemi. Z výrazně vlnovitě tvarovaného dřevěného podhledu visí drobné bílé reproduktory ve tvaru koule. Interiér bazénu akcentují žluté trouby vzduchotechniky (obr. 35). Další zajímavý interiér představuje



Obr. 36. Praha 5-Motol, čp. 37, Roentgenova 2, Nemocnice Na Homolce. Interiér, konferenční sál (foto M. Kracík, 2017).

Obr. 37. Praha 5-Motol, čp. 37, Roentgenova 2, Nemocnice Na Homolce. Jiřina Adamcová, skleněná mozaika. Vstupní hala, 5. NP (foto M. Kracík, 2017).



Obr. 38. Praha 5-Motol, čp. 37, Roentgenova 2, Nemocnice Na Homolce. Eva Heřmanská, *Cestou potkáš člověka*, smalt na plechu. Chirurgické lůžkové oddělení, 5. NP (foto M. Kracík, 2017).



konferenční sál. Ten se nachází v odděleném objektu v jižní části areálu, který byl projektován až v průběhu stavby, ale dokončen společně s ostatními částmi areálu. Velkoryse řešený sál má segmentovou střechu tvořenou dřevěnými pohledovými vaznicí s prkenným bedněním. Stěny svažitého hlediště i polygonálně zakončeného hlediště kryjí bílé, mírně válcovitě vypouklé akustické obklady. Naproti tomu zadní stěnu sálu s promítacími kabinami tvoří „kazetový“ dřevěný akustický obklad (obr. 36).

Areál obsahuje řadu kvalitních výtvarných děl, přičemž umělce vybírali architekti bez diktátu vyšší moci.⁵⁷ Díla nalezneme jak v exteriéru, tak v interiéru. Hned u hlavního vstupu ze severu je situována fontána s plastikou z mramoru a nerezů *Srdce* od Zbyňka Runczika, osazená do žulou obloženého bazénu (obr. 32). Na další dílo narazíme ve vstupní hale poliklinické části, jde o skleněnou mozaiku Jiřiny Adamcové (obr. 37). Ve vstupním podlaží, v někdejší vstupní hale návštěv se šatnou (dnes květinářství), nalezneme dvojici protilehlých keramických stěn Ivana Jelínka. Pro spodní vstup a chodbu vytvořil Václav Šerák patnáct keramických reliéfů.

Mezi hlavní výtvarná díla interiéru patří šestice rozměrných nástěnných prací v lůžkových jednotkách (6., 7. a 8. podlaží). Dodnes zde nalezneme díla Josefa Velčovského, Jaroslava Dvořáka, Rostislava Nováka, Magdaleny Cubrové či Jana Grimma. K nejlepším dílům patří velkoplošný smalt Evy Heřmanské *Cestou potkáš člověka*, umístěný v chirurgickém lůžkovém oddělení

⁵⁷ Podle sdělení autorů byl jediným „vnuceným“ umělcem Zdeněk Krybus, který vytvořil bronzovou plastiku *Mladé děvče*, dnes umístěnou v zahradě.

(obr. 38). Zbyněk Slaviček provedl malířský celoplošný objekt na čelní stěně foyeru – vstupu do přednáškového sálu. Na chodbě mezi bazénem a šatnami vytvořil skleněnou dělicí stěnu Vilém Veselý (obr. 39). Nejzajímavějším dílem v zahradě je bronzová plastika *Dívka* od Petera Oriška (obr. 34).⁵⁸ Pro orientaci v budově byl použit výměnný systém Loginform, který navrhli Rostislav Vaněk a Karel Prager pro potřeby Nové scény Národního divadla (VANĚK 2014, 162–165). Součástí areálu nemocnice je také velkoryse a do detailu komponovaná zahrada.

Exteriér budovy nalezneme v intaktním stavu. Interiér prošel celou řadou zásadních i dílčích úprav, zejména v souvislosti s modernizací a vznikem zcela nových oddělení, vyšetřoven a operačních sálů. Úpravy projektovali až do roku 2009 původní autoři, Petr Kutnar a Jana Ježková společně s Janem Jarošem, vždy s respektem k původní dispozičně provozní osnově a řešení exteriéru.⁵⁹ K nejzajímavějším a zároveň nejlépe dochovaným interiéřům patří kongresový sál (obr. 36) s foyerem a bazén (obr. 35) navazující na rehabilitační provozy. Kongresový sál – návrh a realizace Ing. arch. P. Kutnar a Ing. arch. Aleš Lang – je společně s dalšími pracovišti umístěn v samostatném objektu jižně před hlavní budovou. Ve veřejně přístupném interiéřu nemocnice se často dochoval obklad i původní dlažba či podlahy, původní podhledy lamelové byly v některých částech nahrazeny bílým čtvercovým kazetovým podhledem. Původní nábytek je také (z pochopitelných důvodů) postupně nahrazován, ale namnoze nalezneme stále původní. V budově je dochován a stále využíván původní orientační systém. Zajímavostí je také stále funkční původní automatizovaný systém dopravy pomocí elektrických vozíků zn. Arcanta (Fr.).

Pokud bychom měli hledat analogie v architektonickém a materiálovém pojetí pražské architektury 80. let, pak se nabízí srovnání např. s žižkovským hotelem Olšanka, budovaném v letech 1988–1991 podle návrhu Zdeňka Jakubce a Jiřího Kubišky. Zde sice autoři zvolili vertikální členění, ale tvarování, tedy charakteristické zkosení hran, a materiálové řešení je téměř identické. Další výrazově srovnatelnou architekturou byla budova vydavatelství Rudého práva v ulici Na Florenci, která vznikla v letech 1982–1989 podle návrhu Miloslava Koukolíka. Zde opět vládla kombinace bronzového pláště s pohledovým betonem a výrazně tvarované hmoty se zkosenými hranami. Tato budova ustoupila v roce 2012 novému administrativnímu komplexu Florentinum z dílny ateliéru Cigler Marani. Také chátrající kulturní dům Eden ve Vršovicích postavený roku 1980 podle návrhu Hany a Dalibora Peškových používá obdobných výrazových prostředků. Jedná se tedy o svěbytnou variantu československé pozdní moderny 80. let, která je však v rámci Prahy zastoupena poměrně malým počtem budov. V Nemocnici Na Homolce však nalezneme i vliv postmodernismu, a to na objektu zmíněného kongresového sálu. Ten obsahuje trojúhelně tvarovaný boční vstup a segmentovou střechu s dvojicí sloupů před polygonální štítovou stěnou (obr. 40).

Bezesporně se jedná o kvalitní a ve velkém rozsahu dochovanou architekturu, která neprošla zásadními degradujícími úpravami. Zajímavostí je, že Nemocnici Na Homolce nezařadili do výběru autoři soupisových publikací poválečné architektury Prahy (LUKEŠ/KRATOCHVÍL 2015, SVOBODA/NOLL 2006) a ani se neobjevila v dobovém odborném architektonickém tisku, i když si pozornost bezesporně zaslouží. Tato situace je obdobná jako v případě další stavby pro prominenty režimu, zbouraného hotelu Praha.



Obr. 39. Praha 5-Motol, čp. 37, Roentgenova 2, Nemocnice Na Homolce. Vilém Veselý, skleněná dělicí stěna. Chodba mezi bazénem a šatnami, 1. NP (foto M. Kracík, 2017).

Obr. 40. Praha 5-Motol, čp. 37, Roentgenova 2, Nemocnice Na Homolce. Objekt s konferenčním sálem, exteriér, pohled od JZ (foto M. Kracík, 2017).

58 Soubor uměleckých děl je samozřejmě rozsáhlejší, ale vzhledem na zaměření článku je představen výběr. Podrobněji viz *sine* 1989, 66–67.

59 Jana Ježková a Jan Jaroš založili po sametové revoluci architektonický ateliér a právě úpravy Nemocnice Na Homolce byly významnou náplní práce tohoto ateliéru po více než patnáct let.

Závěrečné zhodnocení

Zdravotnické stavby z 80. let dosud stojí pouze na okraji vědeckého zkoumání architektury druhé poloviny 20. století. Tomu odpovídá i malé množství zmínek v dobové či současné bibliografii. Nebýt dvou dobových článků v Architektuře ČSR (ČERMÁK 1981; 1986), nejsou tyto objekty prakticky nikde publikovány. V případě mladší Radioterapie na Bulovce a Nemocnice Na Homolce je situace ještě horší. Tady je velkou výhodou, že bylo možno ještě konzultovat s žijícími autory, kteří poskytli i jinak nedostupné materiály z původní projektové dokumentace i osobní cenné informace.

Ačkoliv se o objektech představených v tomto článku dosud příliš nepsalo, neznamená to, že jejich kvalita je nízká. Naopak, po bližším zkoumání došli autoři k názoru, že jejich existence stojí za pozornost, že by měly být zcela jistě zachovány, protože dodnes plní svou funkci, a rekonstrukce a modernizace by měly být vedeny citlivě s respektem k původnímu charakteru a materiálovému řešení. Interiéry zkoumaných staveb jsou hodnotné zejména zapojením výtvarných děl, která jim dodávají kultivovanost a nadčasovost. Je bohužel často ověřenou skutečností, že dílčí zásahy do interiérů i celkové současné modernizace vnitřních prostor staveb tohoto druhu zpravidla znamenají ztrátu původního souladu interiéru a výtvarných děl, byť zachovaných v novém kontextu, i ztrátu souladu interiéru s architekturou exteriéru. Před tímto bychom v případě zkoumaných, dosud dochovaných objektů chtěli jejich správce varovat.

Architekt Karel Fořtl, specializující se na ČVUT na výuku zdravotnických staveb, vysoce hodnotí především budovy postavené za první republiky (dětská nemocnice v Brně od architekta Bedřicha Rozehnal a realizace architektů Čermáka a Paula, Adámka či Kozáka). Uznává, že „... naše zdravotní architektura byla kvalitativně lepší než ve zbytku socialistického bloku. Téměř výhradní monopol na projektování nemocničních staveb v Československu měl do roku 1989 specializovaný projektový ústav – Zdravoprojekt. Mělo to ale i výhody, protože díky tomu tehdy zdravotnické stavby kreslili většinou lidé, kteří opravdu věděli, co kreslí.“ (ŘEHOŘOVÁ 2013 online)

Za nejhodnotnější z představených objektů považujeme Nemocnici Na Homolce, která ostatní kvalitativně převyšuje jak architektonicky, tak výběrem podílejících se výtvarníků představujících hlavně mladší generaci, odvážnější jak výrazově, tak použitými technikami. Vliv na výsledek měl jistě fakt, že – na rozdíl od ostatních zkoumaných objektů – šlo o nadstandardní zařízení pro prominentní klientelu, nicméně architektonický výraz a z velké míry i výběr výtvarníků jsou zásluhou autorů objektu. V případě Homolky by proto podle našeho názoru stálo za zvážení prohlášení kulturní památkou, protože jako celek, kompaktní a dosud nedotčený zásadní úpravou, by byla reprezentativním příkladem architektury své doby, která dosud chráněna není.

PRAMENY

- Archiv Homolka — Archiv Nemocnice Na Homolce. Projektová dokumentace ke stavbě. Uloženo: Nemocnice Na Homolce.
- POSPÍŠIL 1979 — Adolf POSPÍŠIL: Technická zpráva k pavilonu gynekologicko-porodnickému v Nemocnici Na Bulovce, 1979. Uloženo: SA Praha 8.
- POSPÍŠIL 1987 — Adolf POSPÍŠIL: Projektová dokumentace 1987: Skutečné provedení stavby. Vedoucí projektant akce Ing. arch. Adolf Pospíšil, Ing. Karel Syrový, v ateliéru Ing. arch. Konečného, vypracoval Ing. arch. Seibert. Uloženo: SA Praha 8.
- SA Praha 8 — Stavební archiv Úřadu městské části Praha 8 (složka Praha 8-Libeň, Nemocnice na Bulovce, čp. 67).
- Soukromý archiv Ing. arch. Josefa Sedloně.
- Soukromý archiv Ing. arch. Petra Kutnara, Ing. arch. Jany Ježkové a Ing. arch. Jana Jaroše. Projektová dokumentace a dobová fotodokumentace ke stavbě Nemocnice Na Homolce.
- TRNKA 1979 — Jiří TRNKA: Technická zpráva Brno, duben 1979: Sadové úpravy. Vypracoval Ing. arch. Trnka (KPÚ) Praha, konzultant MUDr. VI. Volf. Uloženo: SA Praha 8.

LITERATURA

- sine 1948 — sine: Masarykovy domovy. Sociální ústavy hlavního města Prahy. Praha 1948.
- sine 1978 — sine: Spolupráce výtvarníka s architektem: přehled prací za rok 1978. Praha 1978, 30–31.

- sine* 1986 — *sine*: Spolupráce výtvarníka s architektem: přehled prací za rok 1986. Praha 1986, 93–95.
- sine* 1989 — *sine*: Spolupráce výtvarníka s architektem: přehled prací za rok 1989. Praha 1989, 71.
- BÍLA 1989 — Leon BÍLA: Fakultní Thomayerova nemocnice. Praha 1989.
- ČERMÁK 1981 — František ČERMÁK: Ortopedická klinika nemocnice na Bulovce v Praze. *Architektura ČSR* 40, 1981/6, 272–276.
- ČERMÁK 1986 — František ČERMÁK: Gynekologicko-porodnické oddělení Fakultní nemocnice Na Bulovce v Praze 8. *Architektura ČSR* 45, 1986/10, 434–438.
- DOBIŠ 1986 — Alojz DOBIŠ (ed.): Stavby ČSSR, 1981–1985. Bratislava 1986.
- FOŘTL/JUHA 2009 — Karel FOŘTL / Michal JUHA: Zdravotnické stavby. Praha 2009.
- HLAVÁČKOVÁ 1996 — Ludmila HLAVÁČKOVÁ: Nemocnice včera a dnes. In: *Kniha o Praze 8*. Dagmar Broncová (ed.), Praha 1996, 50–53.
- LUKEŠ/KRATOCHVÍL 2015 — Zdeněk LUKEŠ / Petr KRATOCHVÍL: Praha moderní: Velký průvodce po architektuře 1950–2000. Praha 2015.
- JUNGMANN 2010 — Jan JUNGMANN: Libeň, zmizelý svět. Praha 2010.
- ŘEHOŘOVÁ 2013 online — Martina ŘEHOŘOVÁ: Nemocnice stárne už na papíře (rozhovor s doc. Ing. arch. Karlem Fořtlem, CSc.), 9. 5. 2013. Dostupné na <<http://zdravi.euro.cz/rozhovory/predstavujeme/445840>> [vid. 2017-09-04].
- ŠKRBEK 1966 — Antonín ŠKRBEK (ed.): Navrhování staveb. Zdravotnická zařízení. Praha 1966.
- SVOBODNÝ/HLAVÁČKOVÁ 1999 — Petr SVOBODNÝ / Ludmila HLAVÁČKOVÁ: Pražské špitály a nemocnice. Praha 1999.
- SVOBODA/NOLL 2006 — Jan E. SVOBODA / Jindřich NOLL: Praha 1945–2003. Kapitoly z poválečné a současné architektury. Praha 2006.
- ŠALEK 2012 — Martin ŠALEK (ed.): Výroční zpráva 2012. Praha 2013. Dostupné na <http://bulovka.cz/wp-content/uploads/2014/06/VZ_2012.pdf> [vid. 2017-09-04].
- ŠMOLÍK 1984 — František ŠMOLÍK: Objekty Televizních novin. *Architektura ČSR* 42, 1984/10, 446–448.
- ŠTÍPEK 1979 — Jaroslav ŠTÍPEK: Stavby pro zdravotnictví. Nemocnice s poliklinikou. In: *Projektování staveb bytových a občanských*. Bedřich Schráníl (ed.), Praha 1979, 284–287, 296–299.
- ŠVÁCHA 1995 — Rostislav ŠVÁCHA: Od moderny k funkcionalismu. Proměny pražské architektury první poloviny dvacátého století. Praha 1995.
- TŘEŠTÍK 2000 — Michael TŘEŠTÍK: Kdo je kdo. *Architektura*, Praha 2000.
- TŘEŠTÍK 2003 — Michael TŘEŠTÍK: Kdo je kdo. *Architektura*, Praha 2003.
- VANĚK 2014 — Rostislav VANĚK: Práce z let 1964–2014. Praha 2014.
- VEBR ET AL. 1980 — Jaroslav VEBR ET AL.: Soudobá architektura ČSSR. Praha 1980.

SUMMARY

The three authors of this article present three well-nigh unpublished Prague hospital buildings: three pavilions within the Na Bulovce Hospital premise in Libeň and the Na Homolce Hospital complex in Motol. The building history of these features is described and their authorship is discussed in greater detail together with the role of the Zdravoprojekt, the state project organisation – specialised department for projecting medical facilities, active in 1953–1992. Also the reflexion of these buildings in the press of the period is mentioned. Each building is presented in the context of the architecture of the period and its exterior is described, as well as the interior in more detail with preserved or not preserved original furnishing, including the works of art. Also the heritage value of the buildings is evaluated with a potential of a suitable form of a more consistent heritage protection.

The history of large hospital premises in Prague is outlined in the introduction from their beginnings to the present day. Medical architecture from the 1980s still stands on the edge of scientific research of the architecture of the 2nd half of the 20th century, which is reflected by the sparse mentions in the bibliography of the period and today. Although the features presented in this article have received little discussion previously, it doesn't mean, that their quality is low. The research of this period has received an added value of the possibility of consultation with still living architects (the author of the radiotherapy pavilion at Bulovka Ing. arch. Josef Sedloň, and the collective of authors of the Na Homolce Hospital lead by Ing. arch. Petr Kutnar) or the artists (the potter Veronika Oleríny or Tamara Divišková).

The orthopaedic pavilion in the Bulovka complex from the 1970s is briefly presented (Vladimír Černický architect, 1975–1978), which precedes the researched period of the 1980s and 1990s. The neighbouring gynaecological-maternity pavilion of a correlative style is described in more detail (Adolf Pospíšil, 1982–1986), together with the radiotherapy pavilion on the top of the building site (Josef Sedloň, 1983–1989).

The gynaecological-maternity pavilion is a moderately elegant building, which follows the style of currently standing features in the hospital and mainly of the neighbouring, slightly earlier orthopaedic pavilion by Vladimír Černický. Large amount of art work, preserved in both buildings, gives evidence of the original generous conception (from more varied materials in the orthopaedic pavilion, i. e. glass objects, reliefs and tapestries); sculptural art is accented more in the gynaecological-maternity pavilion (relief walls, ceramic reliefs). The pavilion of radiation oncology added to the already existing Radio Therapeutic Institute has been

realised only partially after 1989 (only the irradiation tract was built with a single storey building of auxiliary services). The architectural expression of the radiation oncology pavilion follows the time-tested principals of the modern architecture. The long period from the proposal to realisation caused the style of the building to correspond more with the slightly earlier architecture. Numerous art decorations in the interior are mainly of textile material (tapestries) and a remarkable glassed atrium with extensive ceramic decoration in the basement.

The complex of the former State Institute of the national health (SÚNZ) Prague-Motol, today The Na Homolce Hospital, was built in 1982–1989 after the project of the architect team Petr Kutnar, Jana Ježková and Svatopluk Zeman from The Atelier R23 of The County Projecting Institute in Prague. The hospital is not structured with pavilions as f. e. Bulovka, but as a single block with a quite complex composition of mutually joined spaces, influenced by the north south slope of the ground, where the height difference between the entrance on the fifth floor and the foot of the building covers four floors. The area contains several quality art works, mainly firmly joined with the architecture of the building (glass mosaics, ceramic walls and wall paintings), in the exterior as well (sculptural art).

The authors consider The Hospital Na Homolce to be the most valuable one among the presented features since its quality exceeds the others in architecture as well as with the choice of the artists involving mainly the younger generation providing a more daring style as well as applied techniques. The result was influenced by the fact, that – on the contrary from the others – it was an above-standard facility for prominent clients. Nevertheless its architectural expression and also the selection of the artists devolved from the authors of the building to a large extent. The authors would consider proclaiming Homolka a cultural monument as a compact complex untouched by a radical alteration, which would be a representative example of the architecture of its period, currently without any protection.

Fig. 1. Prague 8-Libeň, No. 67, Budínova 2. View on the construction of The Hospital Na Bulovce, exterior, period photograph, 1930 (Prague City Archives, Collection of photographs fond, sign. XI620).

Fig. 2. Prague 8-Libeň, No. 67, Budínova 2. View on the construction of The Hospital Na Bulovce, exterior, period photograph, 1942 (Prague City Archives, Collection of photographs fond, sign. I4764).

Fig. 3. Prague 8-Libeň, No. 67, Budínova 2, Hospital Na Bulovce. The hospital complex, axonometry, PD 1979 (SA Prague 8, reprophoto from the archive of the authors, 2017).

Fig. 4. Prague 8-Libeň, No. 67, Budínova 2, Hospital Na Bulovce, Orthopaedic pavilion, exterior, view from the NE (photo M. Kracík, 2017).

Fig. 5. Prague 8-Libeň, No. 67, Budínova 2, Hospital Na Bulovce. Vincenc Vingler, Wings. Plastic art, metal, concrete, 1977, in front of the Orthopaedic pavilion, exterior, view from the NE (photo M. Kracík, 2017).

Fig. 6. Prague 8-Libeň, No. 67, Budínova 2, Hospital Na Bulovce. Karel Wünsch, The Olympic circles. Glass plastic art, Orthopaedic pavilion, interior, 4th floor (photo M. Kracík, 2017).

Fig. 7. Prague 8-Libeň, No. 67, Budínova 2, Hospital Na Bulovce. Author unknown, conference hall with a textile wall decoration. Orthopaedic pavilion, interior, 4th floor (photo A. Schránilová, 2017).

Fig. 8. Prague 8-Libeň, No. 67, Budínova 2, Hospital Na Bulovce. The gynaecological-maternity pavilion, exterior, view from the SE (photo M. Kracík, 2017).

Fig. 9. Prague 8-Libeň, No. 67, Budínova 2, Hospital Na Bulovce, The gynaecological-maternity pavilion, exterior, view from the NE (photo M. Kracík, 2017).

Fig. 10. Prague 8-Libeň, No. 67, Budínova 2, Hospital Na Bulovce. The gynaecological-maternity pavilion, groundplan of the ground floor, PD 1979 (SA Praha 8, reprophoto H. Křížová, 2017).

Fig. 11. Prague 8-Libeň, No. 67, Budínova 2, Hospital Na Bulovce, The gynaecological-maternity pavilion, interior, the waiting room on the 1st floor (photo, M. Kracík 2017).

Fig. 12. Prague 8-Libeň, No. 67, Budínova 2, Hospital Na Bulovce, The gynaecological-maternity pavilion, interior, the entrance hall, the 1st floor (photo M. Kracík, 2017).

Fig. 13. Prague 8-Libeň, No. 67, Budínova 2, Hospital Na Bulovce. Nikos Armutidis and Osvald Döbert, The happy world of the children, marlstone relief. The gynaecological-maternity pavilion, interior, the entrance hall, the 1st floor (photo M. Kracík, 2017).

Fig. 14. Prague 8-Libeň, No. 67, Budínova 2, Hospital Na Bulovce. Marta Taberyová, without name, ceramic relief/mosaic. The gynaecological-maternity pavilion, interior, the admittance hall, the 2nd floor (photo A. Schránilová, 2017).

Fig. 15. Prague 8-Libeň, No. 67, Budínova 2, Hospital Na Bulovce. Tamara Divišková, ceramic reliefs: **A** – Tempting; **B** – Surprise (both on the 5th floor); **C** – Wedding (the 3rd floor). The gynaecological-maternity pavilion, interior, the dining-halls (photo A. Schránilová, 2017).

Fig. 16. Prague 8-Libeň, No. 67, Budínova 2, Hospital Na Bulovce. Billboard by A. Ingr and F. Řítička, without name, metal, stone. The gynaecological-maternity pavilion, exterior, south (photo A. Schránilová, 2017).

Fig. 17. Prague 8-Libeň, No. 67, Budínova 2, Hospital Na Bulovce. The gynaecological-maternity pavilion, exterior, detail of the façade (photo M. Kracík, 2017).

Fig. 18. Prague 8-Libeň, No. 67, Budínova 2, Hospital Na Bulovce. The institute of the radiation oncology, exterior, view from the W (photo M. Kracík, 2017).

Fig. 19. Prague 8-Libeň, No. 67, Budínova 2, Hospital Na Bulovce. The institute of the radiation oncology, photo of the period model, the original project, placed on the 2nd floor (archive of J. Sedloň, reprophoto A. Schránilová, 2017).

Fig. 20. Prague 8-Libeň, No. 67, Budínova 2, Hospital Na Bulovce. The institute of the radiation oncology, photo of the period model, final realisation of the lower part, placed on the 2nd floor (archive of J. Sedloň, reprophoto A. Schránilová, 2017).

Fig. 21. Prague 8-Libeň, No. 67, Budínova 2, Hospital Na Bulovce. The Institute of the radiation oncology, groundplan of the basement, PD, without date (archive of J. Sedloň, reprophoto A. Schránilová, 2017).

- Fig. 22.** Prague 8-Libeň, No. 67, Budínova 2, Hospital Na Bulovce. The Institute of the radiation oncology, groundplan of the 1st floor, PD, without date (archive of J. Sedloň, reprophoto A. Schránilová, 2017).
- Fig. 23.** Prague 8-Libeň, No. 67, Budínova 2, Hospital Na Bulovce. The Institute of the radiation oncology, a section, PD, without date (archive of J. Sedloň, reprophoto A. Schránilová, 2017).
- Fig. 24.** Prague 8-Libeň, No. 67, Budínova 2, Hospital Na Bulovce. The Institute of the radiation oncology, interior, hall, the basement (photo M. Kracík, 2017).
- Fig. 25.** Prague 8-Libeň, No. 67, Budínova 2, Hospital Na Bulovce. Edite Pauls-Vignere, Prague, tapestry, 1984. The Institute of the radiation oncology, interior, hall, 1st floor (photo A. Schránilová, 2017).
- Fig. 26.** Prague 8-Libeň, No. 67, Budínova 2, Hospital Na Bulovce. Jaroslava Dejmková, Sprouting, tapestry. The Institute of the radiation oncology, interior, hall, 1st floor (photo A. Schránilová, 2017).
- Fig. 27.** Prague 8-Libeň, No. 67, Budínova 2, Hospital Na Bulovce. Li-ki Sun Bejčková, Universe, tapestry, 1979. The Institute of the radiation oncology, interior, hall, 1st underground floor (photo M. Kracík, 2017).
- Fig. 28.** Prague 8-Libeň, No. 67, Budínova 2, Hospital Na Bulovce. Renata and Veronika Oleríny and Jiří Pošva, ceramic sculptures and walls in the atrium. The Institute of the radiation oncology, interior, hall – atrium, the basement (photo A. Schránilová, 2017).
- Fig. 29.** Prague 5-Motol, No. 37, Roentgenova 2, Hospital Na Homolce. Perspective drawing by the authors of Petr Kutnar, Jana Ježková, Svatopluk Zeman, ca 1982 (archive of Ing. arch. Petr Kutnar, reprophoto M. Kracík, 2017).
- Fig. 30.** Prague 5-Motol, No. 37, Roentgenova 2, Hospital Na Homolce. Photo of the model of the entrance part, authors of the project, ca 1982 (archive of Ing. arch. Petr Kutnar, reprophoto M. Kracík, 2017).
- Fig. 31.** Prague 5-Motol, No. 37, Roentgenova 2, Hospital Na Homolce. East view, authors of the project, 1987 (archive of the Hospital Na Homolce, reprophoto M. Kracík, 2017).
- Fig. 32.** Prague 5-Motol, No. 37, Roentgenova 2, Hospital Na Homolce. Exterior, view from the NE onto the main entrance, in the front the plastic art of The Heart by Zbyněk Runczik (photo M. Kracík, 2017).
- Fig. 33.** Prague 5-Motol, No. 37, Roentgenova 2, Hospital Na Homolce. Exterior, view from the NW (photo M. Kracík, 2017).
- Fig. 34.** Prague 5-Motol, No. 37, Roentgenova 2, Hospital Na Homolce. Exterior, view from the SE, in the front the sculptor art A Girl by Peter Orišek (photo M. Kracík, 2017).
- Fig. 35.** Prague 5-Motol, No. 37, Roentgenova 2, Hospital Na Homolce. Interior, swimming pool (photo M. Kracík, 2017).
- Fig. 36.** Prague 5-Motol, No. 37, Roentgenova 2, Hospital Na Homolce. Interior, conference hall (photo M. Kracík, 2017).
- Fig. 37.** Prague 5-Motol, No. 37, Roentgenova 2, Hospital Na Homolce. Jiřina Adamcová, glass mosaic. The entrance hall, the 5th floor (photo M. Kracík, 2017).
- Fig. 38.** Prague 5-Motol, No. 37, Roentgenova 2, Hospital Na Homolce. Eva Heřmanská, On the way you meet a man. Enamel on tin, surgical inpatient department, the 5th floor (photo M. Kracík, 2017).
- Fig. 39.** Prague 5-Motol, No. 37, Roentgenova 2, Hospital Na Homolce. Vilém Veselý, glass dividing wall, the corridor between the pool and the dressing-rooms, 1st floor (photo M. Kracík, 2017).
- Fig. 40.** Prague 5-Motol, No. 37, Roentgenova 2, Hospital Na Homolce. The building with a conference hall, exterior, view from the SW (photo M. Kracík, 2017).

Translation by Linda and Patrick Foster

Článek vznikl v rámci výzkumného cíle NPÚ **Průzkum a prezentace architektury 19. a 20. století**, financovaného z institucionální podpory Ministerstva kultury pro dlouhodobý koncepční rozvoj výzkumné organizace (DKRVO).

Mgr. Kateřina HOUŠKOVÁ
historička umění
NPÚ ÚOP v Praze
houskova.katerina@npu.cz

Ing. arch. Anna SCHRÁNILOVÁ
historička architektury
NPÚ ÚOP v Praze
schrnilova.anna@npu.cz

Ing. arch. Matyáš KRACÍK
historik architektury
NPÚ ÚOP v Praze
kracik.matyas@npu.cz