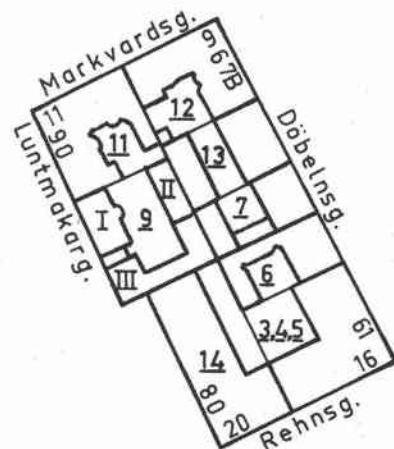


# STOLMAKAREN



Luntmakargatan söderut vid korsningen av Markvardsgatan

Stolmakaren 7, Döbelnsgatan 65



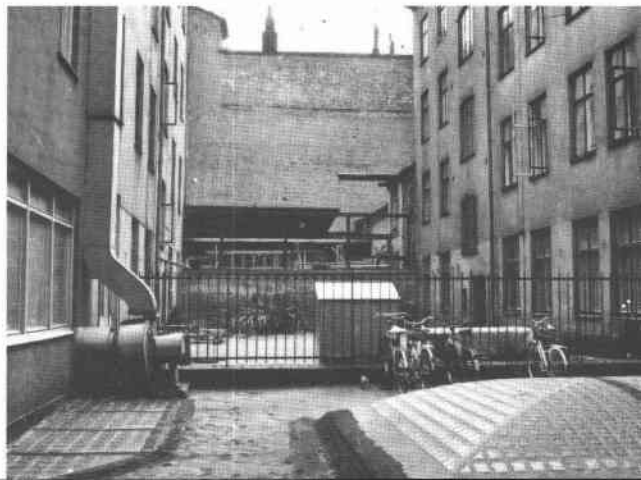
Stolmakaren 11, Luntmakargatan 90



Stolmakaren 9, Luntmakargatan 86, 88



Stolmakaren 12, i bakgrunden nr 13



Stolmakaren 3, 4, 5

Rehmsgatan 16, Döbelnsgatan 61



Bostadsfastighet (hem för gamla).

Byggnadsår 1929-30, arkitekt G Sällström, byggherre Gustav Vasagården, byggmästare A Olsson. 1971-73 genomgripande ombyggnad och modernisering.

Gathus (hörnhaus), 6 vån (delvis sout vån åt Rehmsgatan). Gatufasad: rosa slätputs (gula fönsteromfattningar), bv röd. Portalomfattningar av sandsten. Gårdsfasad: rosa slätputs. Rött plåttak.

Entréer: golv och trappor av kalksten, kvadermålad vägg i grått upp till övre golvplan, orange väggar och ljusblå bandomramning (16), kraftig taklist, spröjsade mellandörrar med spröjsade över- och sidofönster. Ny hiss (16). Trapphus: kalkstenstrappor. Korridorer: golv av cementmosaik, släta dörrar.

Lägenhetsstorlekar 1930: 1 rum och kokvrå.

Lägenhetsstorlekar 1973: 1-2 rum och kök. Bad eller dusch.

Gård: överbyggd, asfalterad, sittgrupper, blomlådor.

Stolmakaren 6

Döbelnsgatan 63

Bostadsfastighet

Byggnadsår 1898-99, arkitekt P J Lindblad, byggherre Hj Åkerlund, byggmästare J G Lindell.

Gathus, 5 vån samt vinklad gårdsflygel, 4 vån. Gatufasad: mörkbrun sprutputs, bv brunröd slätputs. Gårdsfasader: gul sprutputs. Svart plåttak.

Entré: svart-vitrutigt marmorgolv, stucktaklist, takrosett. Trapphus: golv som i entré, trappsteg av kalksten, glasade fyllnings(enkel- och par-)dörrar, taklist och takrosett.

Besökt lägenhet i gårdsflygeln bevarar ursprunglig inredning - runda vita kakelugnar med reliefdekor, taklister, takrosetter, sockelpaneler. Omodernt kök. Ej värme.

Lägenhetsstorlekar 1899: 1 st enkelrum, 1 st 1 rum och kök, 2-3 rum och kök.

Gård: cementserad.



Stolmakaren 7  
Döbelnsgatan 65

Bostadsfastighet, glassliperi.

Byggnadsår: gathuset 1906-08, gårdshuset 1909, arkitekt E Hollinder, byggherre C A Carlzons Bageri AB, byggmästare N L Lundberg. 1940-42 ombyggnad för glassliperi, trähuset vid södra tomtgränsen. 1953-54 centralvärme.

Gathus, 5 vån + sout vån. Gatufasad: gul slätputs, sout vån sandsten. Port från 1940. Gröna keramikplattor kring portal och överst å fasad. Gårdsfasad: gul slätputs. Svart plåttak.

Körport: dubbelpport av järn åt gatan. Entré: utformad 1940-42, golv och trappa av grågrön marmor. Trapphus: röd-gulrutigt golv av konststen, kalkstenstrappor, släta dörrar.

Besökt lägenhet är moderniserad och bevarar av ursprunglig inredning fönstersnickerier, släta takrosetter och fyllningsdörrar.

Gårdshus (halvhus), 1 vån. Fasad: gul slätputs. Svart plåttak.

Lägenhetsstorlekar 1908: 2-3 rum och kök.

Gård: asfalterad, halva gården täckt av plåttak. Träskjul, plank, plåttak.



Stolmakaren 9  
Luntmakargatan 86, 88

Bostadsfastighet och verkstadslokal.

Byggnadsår: bostadshus vid gata 1856, osignerade ritningar, byggherre A L Wahlbom. Bostadshus å gård 1880, arkitekt O W Björklund, byggherre C A Carlzon. Verkstadshus vid gata och gård 1874, osignerade ritningar, byggherre C A Carlzon. Fastigheten har genomgått ett flertal större och mindre ombyggnader, i synnerhet verkstadslokalen. 1919 lanternintak på gården. Centralvärme är installerad.

Gathus, bostadshus I, 3 vån + vindsvån. Gatufasad: grön slätputs, vita fönsteromfattningar, bv vitmålad spritputs. Slät portalomfattning av sandsten. Gårdsfasad: vit slätputs. Rött plåttak.

Entré: golv av kalksten. Trapphus: kalkstenstrappsteg. Vilplan: svart-vitrutigt marmorgolv, enkeldörrar av ek (vån 1 tr), fyllnings(enkel- och par-)dörrar, delvis gladsade (vån 2 tr).

Gårdshus, bostadshus II, (halvhus), 2 vån + vindsvån. Fasad: vit slätputs. Rött plåttak.

Besökt lägenhet (2 rum och kök) bevarar föga av ursprunglig inredning. Sekundärbelyst kök. Moderniserat. Kallt vatten. Wc och duschrum i trapphuset.

Verkstadshus III (gathus med vinklat gårdshus), 1 vån och 2 vån (åt gården). Gatufasad: vita konststensplattor. Gårdsfasad: vit slätputs. Rött plåttak.

Lägenhetsstorlekar 1856: gathuset, enkelrum, 1 st 3, 1 st 4, 1 st 7 och 1 st 8 rum och kök.

Lägenhetsstorlekar 1880: gårdshuset, 1-2 rum och kök.

Gård: cementerad, halva gården täckt av lanternintak.





### Stolmakaren 11

Luntmakargatan 90, Markvardsgatan 11

Bostadsfastighet (delvis kontor).

Byggnadsår 1906-07, arkitekt Bodin & Almqvist, byggherre J Bengtsson, byggmästare O W Carlsson. 1969-70 ombyggnad av källarvåning.

Gathus (hörnhus), 5 vån (delvis 4 vån åt Luntmakargatan och 4 vån + grundvån åt Markvardsgatan) samt gårdsflygel. Gatufasad: gul slätputs, bv kalksten. Dekorativt utformad portalomfattning (Luntmakargatan). Gårdsfasad: gulbrun slätputs. Rött plåttak.

Entré (90): grå-vitrutigt marmorgolv, väggar med fältindelning och marmorerad bandomramning, spegelvälvttak med kannelerade valvbågar, takrosett, glasade mellandörrar med överfönster. Inre entrérum: golv som i entré, ca 2,20 m hög väggpanel med fyllningar, taklist. Trapphus: golv som i entré, kalkstenstrappor, väggpanel på vilplanen som i inre entré, blåmålade fyllnings(enkel- och par-)dörrar, delvis med överfönster. Ursprunglig hiss.

Entré och trapphus (11): svart-vitrutigt marmorgolv, vit fris, kalkstenstrappor, glasade mellandörrar, blåmålade fyllnings(enkel-)dörrar med överfönster, dagerfönster, taklist, takrosett.

Besökt lägenhet (4 rum och kök + jungfrukammare) bevarar ursprunglig inredning i jugendstil - sockelpanel, smyg- och bröstpanel, stucktaklister och takrosetter. Vit flat kakelugn med nisch och reliefdekor i form av blad och bär och målad rosendekor, vit rund kakelugn med målad rönnbärsdekor. Serveringsgång med skåp. Kök med ursprunglig snickeriinredning och marmordiskbänk. Badrum. Elvärme och varmvind.

Lägenhetsstorlekar 1907: 1 st 1 rum och kök, 2-3 rum och kök, 4 rum och kök + jungfrukammare.

Gård: asfalterad, plastkupoler.



### Stolmakaren 12

Döbelnsgatan 67 B, Markvardsgatan 9

Bostadsfastighet

Byggnadsår 1888, osignerade ritningar, byggherre och byggmästare J G Lindell. 1937-41, arkitekt C Sam Carlsson, genomgripande ombyggnad och modernisering - nya lägenheter, centralvärme, bad, hissar, påbyggnad med en våning. 1966 konststensplattor på bottenvåningens fasad.

Gathus (hörnhus), 6 vån (åt Markvardsgatan delvis 4 vån + sout vån). Gatufasad: gul slätputs, bv och sout vån grå konststensplattor. Fasaden förenklad. Gårdsfasad: gul sprutputs. Svart plåttak.

Entré och trapphus (67 B): nyare port, golv och trappor av grönflammig marmor, i entré ca 1,50 m hög väggbröstning av grönflammig marmor, mörkfernissade släta enkel-dörrar, sopnedkast. Hiss.

Entré och trapphus (9): golv och trappor av grönflammig marmor. I entré ca 1,20 m hög brunbeigeflammig väggbröstning av stucco-lustro, mörkfernissade släta enkeldörrar. Hiss.



Lägenhetsstorlekar 1888: 1-2 rum och kök, 1 st 2 rum och kök + jungfrukammare, 4 rum och kök + jungfrukammare.

Lägenhetsstorlekar 1941: 1-3 rum och kök. Bad.

Gård: underbyggd, asfalterad, lanternin, betongglas.  
Tvättstuga, 1 vån, gul slätputs, svart plåttak.



### Stolmakaren 13

Döbelnsgatan 67 A

Bostadsfastighet

Byggnadsår 1888-89, osignerade ritningar, byggherre och byggmästare J G Lindell. 1934 wc. 1958 badrum 4 tr.

Gathus, 5 vån. Gatufasad: ljusgul slätputs. Stuckfrisdekor mellan vån 1 och 2 tr. Gårdsfasad: gul slätputs. Svart plåttak.

Körport (avstängd). Entré och trapphus: svart-vitrutigt marmorgolv, kalkstenstrappor, gulmarmorade väggar i trapphuset, fyllningsdörrar av ek (1920-tal).

Besökt lägenhet (2 rum och kök) bevarar ursprunglig inredning - sockelpanel, taklist, takrosetter, smygpaneler. Flat vit kakelugn med reliefdekor. Kök med vedspis, marmordiskbänk och ursprungliga snickerier.

Gårdshus (halvhus), 4 vån. Fasad: gul slätputs. Svart plåttak.

Entré och trapphus: golv och trappor av kalksten, ursprungliga fyllnings(enkel-)dörrar.

Lägenhetsstorlekar 1889: 1-2 rum och kök, 3 rum och kök + jungfrukammare.

Gård: underbyggd, asfalterad.



### Stolmakaren 14

Rehnsgratan 18, 20, Luntmakargatan 80-84

Ungdomshotell, Betlehems kyrkan, kontor.

Byggnadsår 1955-57, arkitekt R Hagstrand, byggherre Evangeliska Fosterlandsstiftelsen, byggmästare N Bonnier. 1973-74 ombyggnader i källarvåningen, bottenvåningen och vån 1-5 tr.

Gathus (hörnhus), 7 vån + takvån (åt Luntmakargatan 6 vån + takvån). Gatufasad: vit marmor, bv och vån 1 tr slipad svart granit. Gårdsfasad: grå sprutputs. Kopparplåttak.

Entréer och trapphus: golv och trappor av vit marmor. Hissar. Kyrkolokal.

Gård: överbyggd, lanternin, gården belagd med kopparplåt.

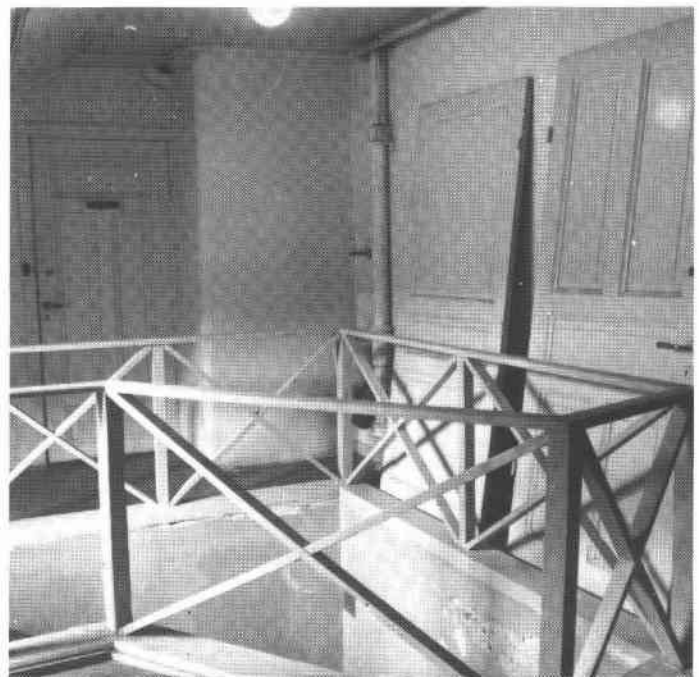




Stolmakaren 9, Luntmakargatan 88, gårdshus

Stolmakaren 6, Döbelnsgatan 63

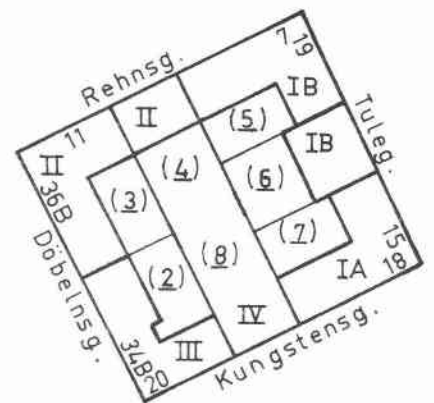
Stolmakaren 9, Luntmakargatan 88, gårdshus



# TAKTÄCKAREN



Döbelnsgatan söderut



Taktäckaren f d 5, 6 och 7, Tulegatan 15-19

Taktäckaren f d 7, Tulegatan 15



Taktäckaren f d 6, Tulegatan 17

Taktäckaren f d 6, Tulegatan 17



Taktäckaren 2, 3, 4, 5, 6, 7, 8

Döbelnsgatan 34, 36, Kungstensgatan 16-20,

Rehnsngatan 7-11, Tulegatan 15-19

Fabriks-, bostads- och kontorsfastighet, nu verkstadslokaler (ombyggd till "Hantverkshus" 1941-49).



I. (Tulegatan 15-19) f d tomt nr 5, 6 och 7. LM Ericssons huvudkontor och fabrik. Byggnadsår för hörnhuset Kungstensgatan-Tulegatan I A, 1896-97 för byggnadens övriga delar I B, 1897-1900, arkitekt J Laurentz, byggherre L M Ericsson, byggmästare L och P Östlihn.

Gathus (hörnhus), 5 vån + takvån. Gatufasader: gul slätputs med lister och detaljer i grå kalksten, bv röd spritputs. Rikt huggna kalkstensportaler, granitsockel. (Tre gavelfrontoner borttagna). Gårdsfasader: gul slätputs, ritsade omfattningar. Grått plåttak.

Entré (Tulegatan 17): skulpterad port, beige-svartrutigt golv av cementmosaik, bård, rödmarmorad sockel, Gulmarmorade väggar, målad takfris med rosenmotiv, fyllningsdörrar i mahognyimitation. Taklist och takrosett med enkel målad dekor.



LM Ericssons minnesrum (Telefonmuseet, under nedmontering 1974) ursprungligt sammanträdesrum i två våningar med läktare som avdelar rummet. Helboaserade väggar å bv samt tak under läktarna. Svängd trappa och läktarbarriär med svarvade och skulpterade detaljer. Övervåningen har väggar klädda med grönt siden, takfris i stuck delvis förgylld, bl a förstorade medaljer. Taket som bärs av skulpterad kolonn är mycket rikt stuckdekorerat med teleteknisk anknytning bl a puttifigurer med telefonlurar.

Körportar (Tulegatan 15 och 19): asfalterade, rustik kalkstenssockel, släta väggar, (portvakts)fönster med kraftiga putsade omfattningar (15). Kryssvalv med gördelbågar och ribbor i rött tegel. Gallergrindar i järnsmide med plåtkartusch (LME & Co). Trapphus: golv och trappor av kalksten, tvåfärgade väggar, kryssvalv.

II. (Döbelnsgatan-Rehnsngatan) f d tomt nr 3 och 4. Fabrik. Byggnadsår 1906-08, arkitekt B Svensson, byggherre L M Ericsson, byggmästare Skånska Cement.

Gathus (hörnhus), 6 vån + takvån. Gatufasader: gulrosa tegelmed detaljer i grågul kalksten, grå granitsockel. Gårdsfasader: gulrosa tegel. Svart plåttak.

III. (Döbelnsgatan 34-Kungstensgatan 20) f d tomt nr 2. F d bostadsfastighet. Byggnadsår 1882-83, osignerade ritningar, byggherre Byggnadsföreningen Svea. Övertogs 1908 av LM Ericsson.

Gathus (hörnhus), 5 vån + vindsvån. Gatufasader: grågul slätputs. Fasaden starkt förenklad förutom taklist. Ursprungliga överklädda portar. Gårdsfasader: gul puts. Svart plåttak.

Entréer och trapphus: golv och trappor av kalksten, släta dörrar med enkla foder, släta väggar och tak.





IV. (Kungstensgatan 18) f d tomt nr 8 samt halva 4.  
 Fabriksbyggnad. Byggnadsår 1913-15, arkitekt N  
 Cronholm, byggherre L M Ericsson, byggmästare Kasper  
 Höglund. Eventuellt ingår delar av bostadshus med  
 stall och verkstadsbyggnad från 1890-91.

Gatu- och gårdshus, 6 vån + sout vån och vindsvån. Gatu-  
 fasad: grå terrasitputs. Gårdsfasader: gul terrasitputs.  
 Svart plåttak.



Tulegatan 17 "L M Ericssons minnesrum"

Tulegatan norrut från Kungstensgatan, foto omkr 1900





Döbelnsgatan söderut från Odengatan, foto 1939

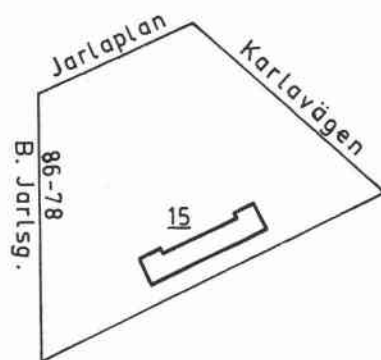
Kungstengatan österut från Luntmakargatan, foto omkr 1930





Vy över Jarlaplan från Engelbrektskyrkan

# TRÄSKFLODEN



## Träskfloden 15

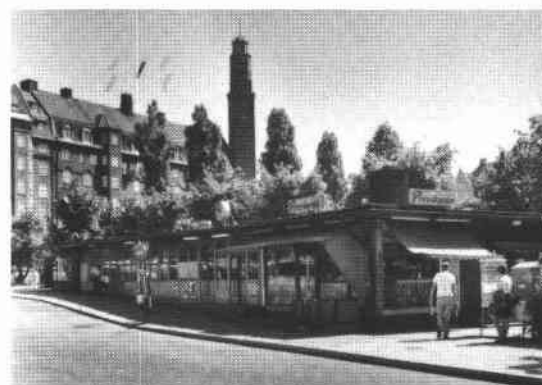
### Jarlaplan

#### Busspaviljong

Byggnadsritningar 1930-33, arkitekt M Hartwig, byggherre Stockholms stads fastighetskontor. 1946-48 ändring av busspaviljong, arkitekt G Larsén.

Paviljongbyggnad, 1 vån. Fasader: gråmålat trä. Svart plåttak.

Väntsal, godsexpedition, toaletter, pressbyråkiosk mm.



Jarlaplan



Busspaviljong omkr 1930

### Busspaviljongens väntsal



Plantering vid Jarlaplan

