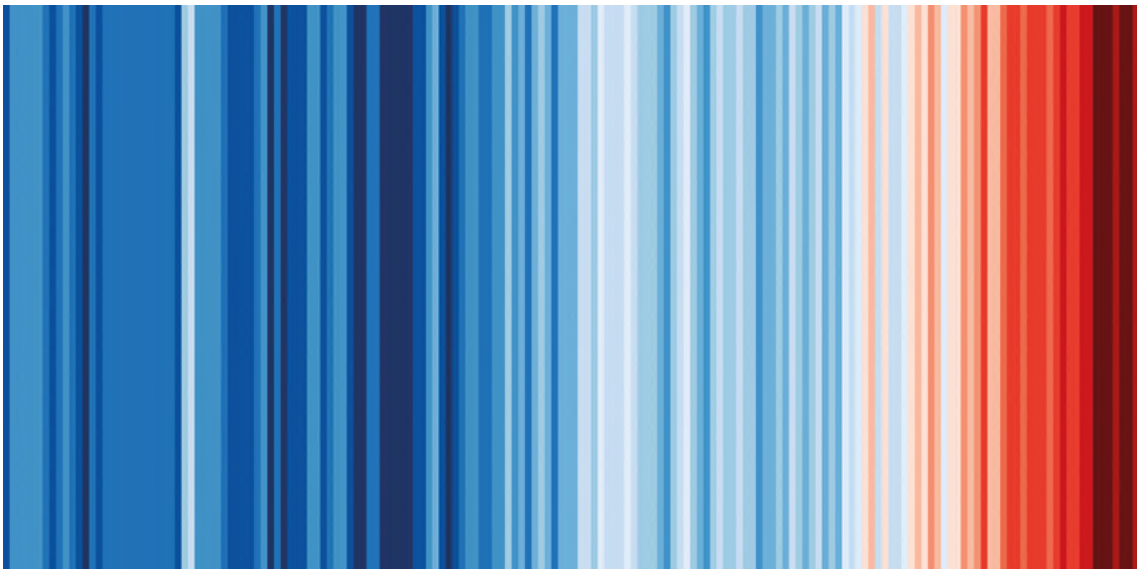


# Was wir heute übers Klima wissen

Basisfakten zum Klimawandel, die in der  
Wissenschaft unumstritten sind

Stand: September 2022



herausgegeben von:

Deutsches Klima-Konsortium, Deutsche Meteorologische Gesellschaft, Deutscher Wetterdienst,  
Extremwetterkongress Hamburg, Helmholtz-Klima-Initiative, klimafakten.de



## Die fünf Kerninfos zum Klimawandel in nur 20 Worten<sup>1</sup>:

1. Er ist real.
2. Wir sind die Ursache.
3. Er ist gefährlich.
4. Die Fachleute sind sich einig.
5. Wir können noch etwas tun.

# Inhalt

<b>Grundlagen zum Klimawandel</b>	<b>4</b>
1. Der natürliche Treibhauseffekt	4
2. Der Mensch verstärkt den Treibhauseffekt	4
3. Ursachen von Klimaänderungen – interne Schwankungen	6
4. Ursachen von Klimaänderungen – äußere Einflüsse	7
5. Klimamodelle	8
<b>Globaler Klimawandel</b>	<b>9</b>
6. Weltweite Erwärmung	9
7. Beispiellose Häufung von Rekorden	9
8. Das Meereis schwindet	10
9. Festland-Eis und Schneedecke schrumpfen	12
10. Die Meeresspiegel steigen – und zwar immer schneller	13
11. Ozeane versauern, Korallen sterben	14
12. Wetterextreme nehmen zu, regional sinken Ernteerträge	14
<b>Klimawandel in Deutschland</b>	<b>15</b>
13. Bereits knapp 2 °C Erwärmung – deutlich mehr als der weltweite Durchschnitt	15
14. Beispiellose Häufung von Wärme-Rekordjahren	16
15. Mehr Hitze, weniger Frost	16
16. Mehr Starkregen – und zugleich längere Trockenzeiten	18
17. Pflanzen und Tiere reagieren sensibel auf die Erwärmung	20
18. Land- und Forstwirtschaft leiden bereits unter dem Klimawandel	21
19. Die Waldbrandgefahr nimmt zu	21
20. Binnenseen in Deutschland sind deutlich wärmer geworden	21
21. Auch die Temperaturen von Nord- und Ostsee nehmen zu	22
22. Der Meeresspiegel steigt auch an den deutschen Küsten von Nord- und Ostsee	22
<b>Künftige Entwicklung</b>	<b>23</b>
23. Das 1,5 °C-Limit wird bei gegenwärtiger Politik verfehlt	23
24. Starke Emissionssenkungen sind möglich	24
25. An Kipppunkten drohen unumkehrbare Veränderungen	25
26. Jedes Zehntelgrad zählt	26

# Grundlagen zum Klimawandel

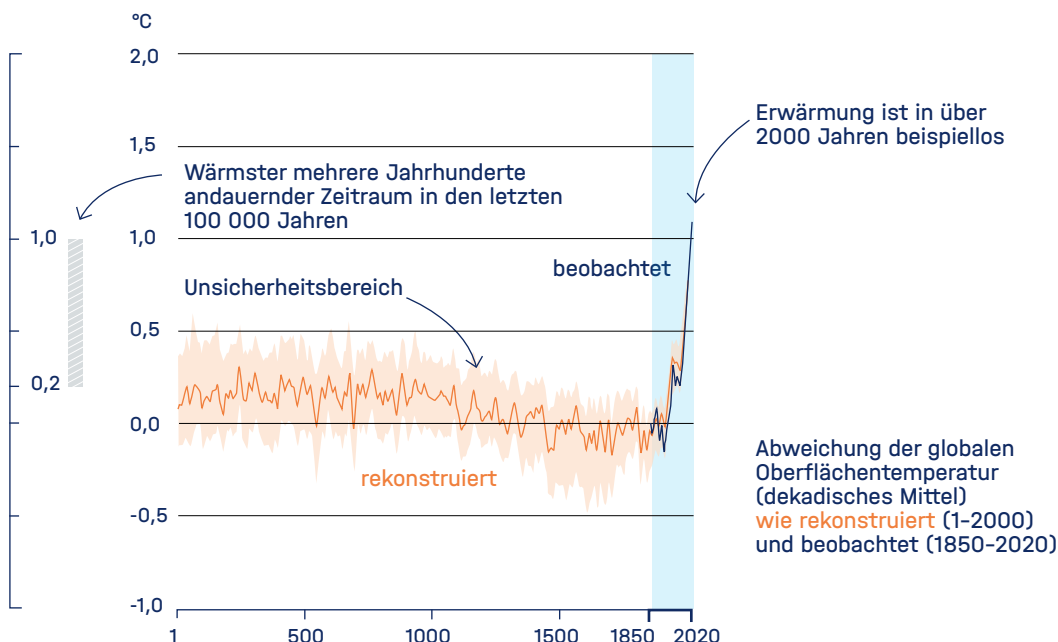
## 1. Der natürliche Treibhauseffekt

Einige Spurengase und Partikel in der Lufthülle der Erde sorgen dafür, dass ein Teil der Energie, die über die Sonneneinstrahlung an der Erdoberfläche ankommt und diese erwärmt, nicht unmittelbar von ihr in Form von Infrarotstrahlung ins Weltall abgestrahlt wird. Die Gase werden „Treibhausgase“ genannt, ihre Wirkung „Treibhauseffekt“. Die wichtigsten Treibhausgase sind Wasserdampf (H<sub>2</sub>O), Kohlendioxid (CO<sub>2</sub>), Methan (CH<sub>4</sub>) und Lachgas (N<sub>2</sub>O), die sich unterschiedlich lang in der Atmosphäre halten.<sup>2</sup>

Ohne Treibhausgase (aber bei ansonsten gleichbleibenden Bedingungen) wäre es auf der Erdoberfläche im Mittel etwa minus 18 °C kalt. Durch den Treibhauseffekt wird die Erde also überhaupt erst bewohnbar, die Temperatur steigt um circa 32 °C auf rund plus 14 °C. Diese grundsätzlichen Zusammenhänge sind seit mehr als 150 Jahren bekannt. Sie sind in der Wissenschaft unumstritten und durch zahlreiche Experimente und Messungen belegt.<sup>3</sup>

## 2. Der Mensch verstärkt den Treibhauseffekt

Der Einfluss des Menschen hat das Klima nahe der Erdoberfläche in einem Maße erwärmt, wie es seit mindestens 2000 Jahren nicht mehr der Fall war



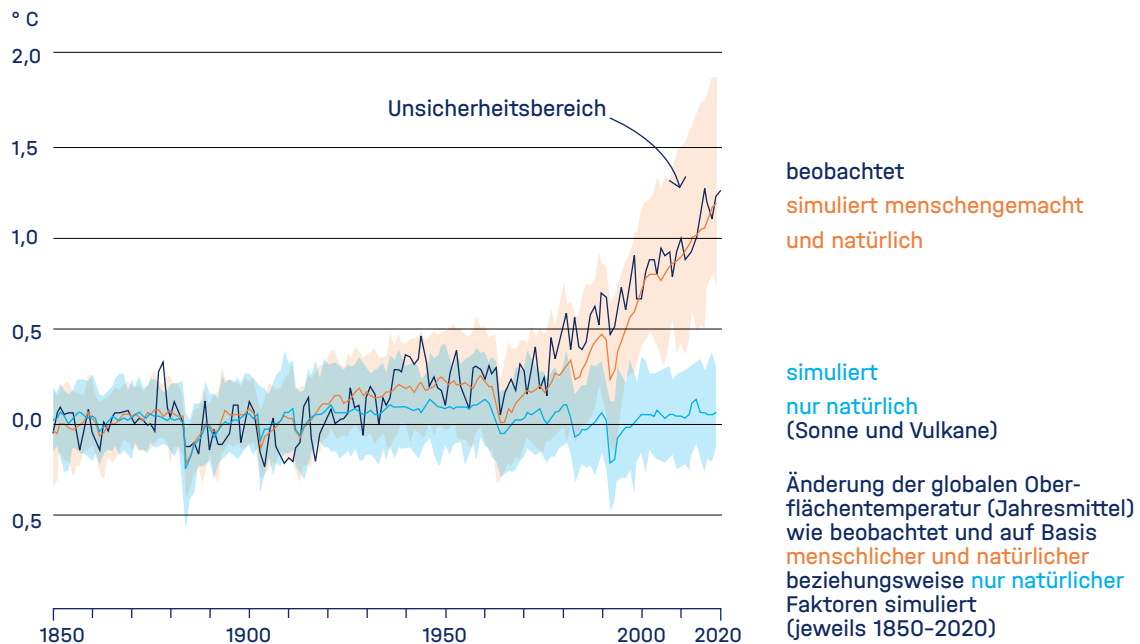
Abweichungen von der durchschnittlichen globalen Oberflächentemperatur (1850 bis 1900), rekonstruiert aus paläoklimatischen Archiven (durchgezogene orange Linie, Jahre 1-2000) und aus direkten Beobachtungen (durchgezogene dunkelblaue Linie, 1850-2020).

Quelle: IPCC, AR6, SPM.1 (<https://www.ipcc.ch/report/ar6/wg1/figures/summary-for-policymakers>)

herausgegeben von:

Deutsches Klima-Konsortium, Deutsche Meteorologische Gesellschaft, Deutscher Wetterdienst,  
Extremwetterkongress Hamburg, Helmholtz-Klima-Initiative, klimafakten.de

## Änderungen der globalen Oberflächentemperatur 1850–1900



Quelle: IPCC, 2021–2022, AR6, SPM.1 (<https://www.ipcc.ch/report/ar6/wg1/figures/summary-for-policymakers>)

Die Menschheit ist nachgewiesenermaßen Ursache der aktuellen Klimaerwärmung. Ohne eine Zunahme der Treibhausgase ist die Erwärmung physikalisch nicht erklärbar. Seit Beginn der Industrialisierung am Ende des 18. Jahrhunderts, also seit mehr als 200 Jahren, nimmt die Konzentration von Treibhausgasen in der Atmosphäre stark zu. Bei Kohlendioxid ist die Ursache hauptsächlich das Verbrennen kohlenstoffhaltiger Energieträger, die im Laufe der Erdgeschichte entstanden sind („fossile Energieträger“) – vor allem Kohle, Erdöl und Erdgas. Bei Methan zählen zu den Hauptquellen die intensive Landwirtschaft (insbesondere die Nutztierhaltung) und die Nutzung fossiler Energieträger (unter anderem durch Lecks an Erdgas-Bohrlöchern oder -Leitungen). Lachgas wird vor allem in der Landwirtschaft zusätzlich freigesetzt (beispielsweise durch den Einsatz großer Mengen Kunstdünger).<sup>4</sup>

Zugleich wurden und werden große Waldflächen abgeholzt oder abgebrannt, Moore trockengelegt, die Nutzungen von Böden verändert. Dadurch werden einerseits weitere Treibhausgase freigesetzt, andererseits gibt es dann weniger Wälder, die Kohlendioxid aus der Atmosphäre aufnehmen und binden können.

Die Konzentration von Kohlendioxid in der Erdatmosphäre lag 2021 im Jahresmittel bei 416 ppm (Teilchen pro Million Luftmoleküle, gemessen an der Referenzstation Mauna Loa auf Hawaii und repräsentativ für die Nordhalbkugel).<sup>5</sup> Dies bedeutet eine Zunahme um fast 50 Prozent gegenüber dem Niveau vor Beginn der Industrialisierung. Besonders steil war der Anstieg in den vergangenen drei Jahrzehnten.<sup>6</sup> Die CO<sub>2</sub>-Konzentration liegt damit viel höher als jemals zuvor in den zurückliegenden 800.000 – wahrscheinlich sogar drei Millionen Jahren.<sup>7</sup>

Bei Methan war 2021 mit im Jahresmittel 1.895 ppb (Teilchen pro Milliarde Luftmoleküle, globaler Durchschnitt) bereits rund das Zweieinhalbfache des vorindustriellen Niveaus erreicht.<sup>8</sup> Weil die

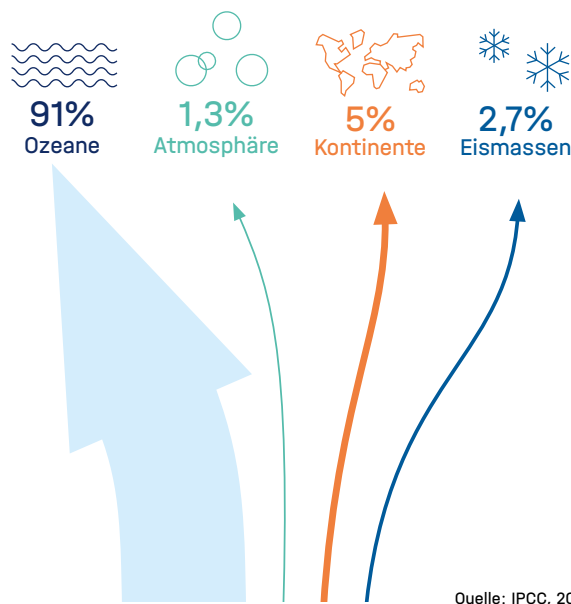
herausgegeben von:

Deutsches Klima-Konsortium, Deutsche Meteorologische Gesellschaft, Deutscher Wetterdienst,  
Extremwetterkongress Hamburg, Helmholtz-Klima-Initiative, Klimafakten.de

Treibhauswirkung von Methan pro Molekül etwa 25-mal so stark ist wie jene von Kohlendioxid, hat auch dieser Anstieg einen erheblichen Klimaeffekt. Die Konzentration von Lachgas (auch Distickstoffmonoxid genannt) in der Atmosphäre hat seit Beginn der Industrialisierung von 270 ppb auf 334 ppb zugenommen.<sup>9</sup>

### 3. Ursachen von Klimaänderungen – interne Schwankungen

#### Wohin fließt die globale Erwärmung?



Das Klimasystem der Erde ist ein komplexes Zusammenspiel verschiedener Elemente, von Atmosphäre, Biosphäre, Landmassen, Ozeanen und Eismassen. Die einzelnen Komponenten tauschen ständig Energie und Masse untereinander aus. Dadurch schwanken typische Zirkulationsmuster in der Atmosphäre und den Ozeanen, wie die Hadleyzirkulation, die Westwindgürtel und die Subpolarwirbel auf Zeitskalen von Tagen bis zu Jahrhunderten in ihrer Intensität.

Durch die Verstärkung des Treibhauseffekts durch die Menschen ist im gesamten Klimasystem der Erde zusätzliche Energie vorhanden. Nur gut ein Prozent dieser Überschuss-Energie verbleibt im Mittel in der Lufthülle der Erde, etwa 91 Prozent reichern sich in den Weltmeeren an.<sup>10</sup> So kann die Temperatur der Atmosphäre durchaus stagnieren oder gar abnehmen (wie es immer mal wieder und auch über einige Jahre hinweg vorkommt), während gleichzeitig die Temperatur der Ozeane weiter ansteigt. Der Wärmeinhalt der Ozeane ist damit ein besserer Indikator für die Klimaerwärmung als die stärker und kurzfristiger schwankende Lufttemperatur.

Durch die internen Wechselwirkungen im Klimasystem entstehen im globalen Mittel in der Regel nur Schwankungen der bodennahen Lufttemperatur von wenigen Zehntelgrad. Diese kurzfristigen Schwankungen wie auch natürliche äußere Klimaeinflüsse (siehe Punkt 4) überlagern den langfristigen Erwärmungstrend infolge des anthropogenen Ausstoßes von Treibhausgasen. Die Kurve der globalen Mitteltemperatur ist deshalb eine ansteigende Zickzack-Linie.

## 4. Ursachen von Klimaänderungen – äußere Einflüsse

Das Klima hat sich über die Jahrtausende der Erdgeschichte vielfach verändert. Die wesentlichen Ursachen dafür sind wissenschaftlich weitgehend geklärt. Erdgeschichtliche Warm- und Kaltzeiten wurden vor allem hervorgerufen durch die Änderungen der Erdbahn um die Sonne oder der Rotationsachse der Erde, Erdbahnparameter genannt, und durch die Verschiebung von Kontinenten. Die dadurch verursachten Veränderungen der globalen Temperatur laufen allerdings im Vergleich zur aktuellen Erwärmung extrem langsam ab – der kürzeste der Erdbahnparameterzyklen beispielsweise hat eine Dauer von 23.000 Jahren.

Erkenntnisse über das Klima der Vergangenheit (dieser Forschungszweig heißt „Paläoklimatologie“) werden durch Auswertung natürlicher Klimaarchive wie Sedimentablagerungen am Grund von Ozeanen und Seen gewonnen. Bohrungen auf Grönland und in der Antarktis fördern Eis zutage, das Luftbläschen aus der Atmosphäre enthält, die bis zu 800.000 Jahre alt sind. So können die Konzentrationen von Treibhausgasen in der Atmosphäre und die Temperaturen bis weit in die Vergangenheit rekonstruiert werden. Dabei stellt sich unter anderem heraus, dass sich die historischen Klimaschwankungen nur erklären lassen, wenn man auch die Änderungen des Treibhauseffekts mit einbezieht. Über die jüngere Vergangenheit geben Baumringe oder Korallen Auskunft.<sup>11</sup>

**Die vielfältigen Forschungen haben natürliche Ursachen für den aktuellen, sehr steilen Temperaturanstieg seit Beginn der Industrialisierung ausgeschlossen. Er ist nur durch die menschengemachte Verstärkung des Treibhauseffekts erklärbar.<sup>12</sup>**

Die Sonne beispielsweise kann nicht die Ursache der globalen Erwärmung sein, denn seit etwa 50 Jahren nimmt ihre Leuchtkraft leicht ab – während in diesem Zeitraum der stärkste Temperaturanstieg gemessen wurde.<sup>13</sup> Selbst ein künftiges absolutes Aktivitätsminimum der Sonne wie während der Kleinen Eiszeit zwischen dem 15. und dem 19. Jahrhundert würde wenig am Klimawandel ändern: In einem solchen (hypothetischen) Fall würde sich die Erdmitteltemperatur nur um wenige Hundertstel- oder Zehntelgrad verringern – doch der Anstieg gegenüber der vorindustriellen Zeit beträgt bereits jetzt etwa 1,1 °C.<sup>14</sup>

Ein weiterer natürlicher Klimafaktor sind Vulkanausbrüche. Dabei gelangen Schwefelgase in die Atmosphäre, aus denen dort Schwefelteilchen entstehen – sogenannte Aerosole. Diese reflektieren einen Teil des Sonnenlichts, was zu einer gewissen Abkühlung der Erde führt. Dieser Effekt hält aber nur wenige Jahre an. Der bisher letzte klimawirksame Vulkanausbruch war der Ausbruch des Pinatubo auf den Philippinen im Jahr 1991. Auch Vulkanaktivität hat deshalb keinen signifikanten Einfluss auf die aktuelle globale Erwärmung.<sup>15</sup> Allerdings lässt sich nicht vorhersagen, wann in Zukunft mit welchen Vulkanausbrüchen gerechnet werden muss. Es ist wahrscheinlich, dass im Laufe dieses Jahrhunderts mindestens einmal eine kurzfristige Abkühlung wie nach dem Ausbruch des Pinatubo 1991 zu erwarten ist.

## 5. Klimamodelle

Wir haben keinen „Planeten B“. Deshalb kann es keine Experimente geben, die uns zeigen, was auf der Welt passieren würde, wenn die Emissionen immer weiter steigen. Stattdessen nutzt die Wissenschaft Klimamodelle. Das sind Computerprogramme, die das Klimasystem der Erde simulieren – auf der Basis der physikalischen Grundgesetze, wie dem Erhalt von Masse, Impuls und Energie. Meist werden mehrere Klimamodelle mit unterschiedlichen Schwerpunkten herangezogen und dann mit den einzelnen Modellen sehr viele Rechendurchläufe durchgeführt.

Aus der Summe der Ergebnisse werden Mittelwerte abgeleitet sowie Spannbreiten berechnet. In der Forschung werden Klimamodelle schon seit mehr als 30 Jahren verwendet. Dadurch lässt sich mittlerweile beurteilen, ob sie grundsätzlich zutreffen. Denn man kann vergleichen: Was haben diese Modelle damals über die Zukunft ausgesagt, also die Zeit, die wir bereits erleben? Ergebnis: Der weltweite Temperaturanstieg bewegt sich heute in dem Korridor, den der Weltklimarat (IPCC) schon in seinem ersten Sachstandsbericht bereits 1990 erwartet hat. Der Vergleich zeigt, dass die Klimamodelle sehr verlässlich sind, vor allem wenn es um die globale Erwärmung geht.

Komplexer und daher schwieriger zu berechnen sind die Folgen einer immer wärmeren Welt, und hier insbesondere die Entwicklung der Niederschläge. Wo wird es trockener? Wo wird es nasser? Und wie sehr? Hierzu braucht man globale Klimamodelle, die mit einer einhundertmal höheren Auflösung rechnen können als bisher. Durch die neueste Generation von Hochleistungsrechnern wird dies erstmals möglich. Das Bundesforschungsministerium fördert hierzu die gemeinsame Strategie der Erdsystemmodellierung in Deutschland.

Um mithilfe der Klimamodelle noch mehr über die Zukunft zu erfahren, nutzen Forschende Klimaszenarien. Sie treffen für jedes Szenario unterschiedliche Annahmen, weil sich nicht vorhersagen lässt, wie sich die Menschen in Zukunft verhalten: Wird es eine mutige Klimapolitik geben, die die Emissionen stark genug senkt? Werden technologische Innovationen den Klimaschutz vorantreiben? Szenarien zeigen also keine realen Entwicklungen, sondern ‚mögliche Zukünfte‘. Sie funktionieren nach dem Wenn-Dann-Prinzip: Wenn eine bestimmte Menge an Treibhausgasen in der Atmosphäre ist, dann passiert dies oder jenes. Deshalb spricht man in der Wissenschaft von Klimaprojektionen, nicht von Klimavorhersagen.<sup>16</sup>

Moderne Klimamodelle können beobachtete Klimaentwicklungen der Vergangenheit zutreffend abbilden. Deshalb sind Schlussfolgerungen für die künftige Klimaentwicklung, die wir heute aus den Ergebnissen von Modellrechnungen ziehen können, eine verlässliche Grundlage für politische Entscheidungen.<sup>17</sup>



# Globaler Klimawandel

## 6. Weltweite Erwärmung

Alle Komponenten des Klimasystems, also Ozean, Land, Atmosphäre, Biosphäre und Eismassen, haben sich in den vergangenen Jahrzehnten deutlich erwärmt – und diese Erwärmung fand praktisch überall auf der Erde statt. Eine Ausnahme, die Abkühlung des subpolaren Atlantiks, wurde von Klimamodellen seit langem vorhergesagt und geht offenbar auf eine Abschwächung des Golfstromsystems zurück.<sup>18</sup> Eine weitere Ausnahme ist die leichte Abkühlung im Süd-Ozean, deren Ursache noch ungeklärt ist. Das rasante Tempo und die weltweite Gleichzeitigkeit des Temperaturanstieges unterscheiden den heutigen menschengemachten Klimawandel von vorherigen natürlichen Veränderungen wie den Eiszeit-Warmzeit-Zyklen, der sogenannten Mittelalterlichen Warmzeit oder Kleinen Eiszeit.<sup>19</sup>

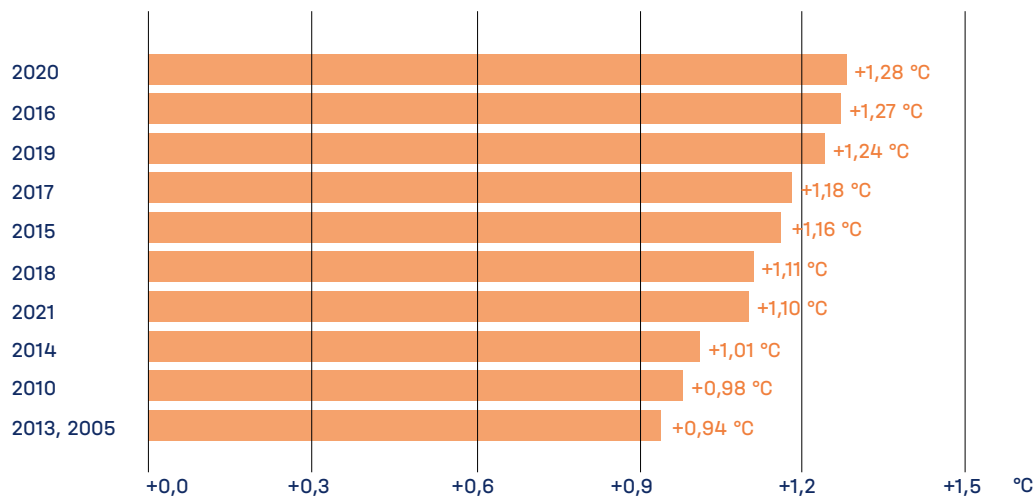
Die Luft an der Erdoberfläche hat sich gegenüber der vorindustriellen Zeit im globalen Mittel bereits um über 1,1 °C erwärmt.<sup>20</sup> Ein solches Temperaturniveau gab es laut den verfügbaren paläoklimatischen Daten noch nie während der vergangenen 2.000 Jahre und sehr wahrscheinlich auch nie während der gegenwärtigen Warmzeit (dem Holozän), die vor knapp 12.000 Jahren begann – also noch nie im Laufe der Geschichte des modernen Menschen.<sup>21</sup>

## 7. Beispiellose Häufung von Rekorden

Seit den 1980er Jahren war jede Dekade wärmer als die vorherige und wärmer als alle vorangegangenen Jahrzehnte seit 1850.<sup>22</sup> Auch die Dekade 2011 bis 2020 hat einen neuen Höchststand markiert. Alle zehn wärmsten Jahre seit Beginn der Aufzeichnungen traten seit 2005 auf (siehe Grafik, Seite 10).<sup>23</sup> 2020 war nach Daten der US-Behörde NOAA weltweit das zweitwärmste Jahr seit Beginn der Aufzeichnungen und bereits das 44. Jahr in Folge, in dem die Mitteltemperatur an der Erdoberfläche über dem Durchschnitt des 20. Jahrhunderts lag.<sup>24</sup> Nach Angaben des EU-Erdbeobachtungsprogramms „Copernicus“<sup>25</sup> und der US-Behörde NASA<sup>26</sup> ist 2020 sogar das weltweit wärmste Jahr seit Beginn der Aufzeichnungen, gemeinsam mit 2016.

## Die wärmsten Jahre weltweit

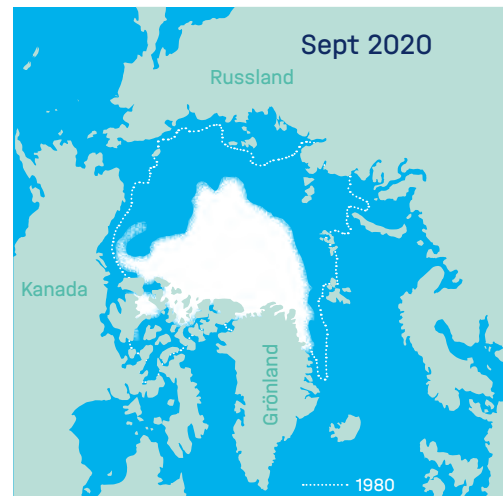
(Seit Beginn der Aufzeichnungen) Abweichung in Bezug auf 1881 bis 1910



Quelle: NASA/GISS/GISTEMP

## 8. Das Arktische Meereis schwindet

### Meereisfläche im Polarmeer



Quelle: Roessler, Team Polar and Cold Regions (DLR-EOC)

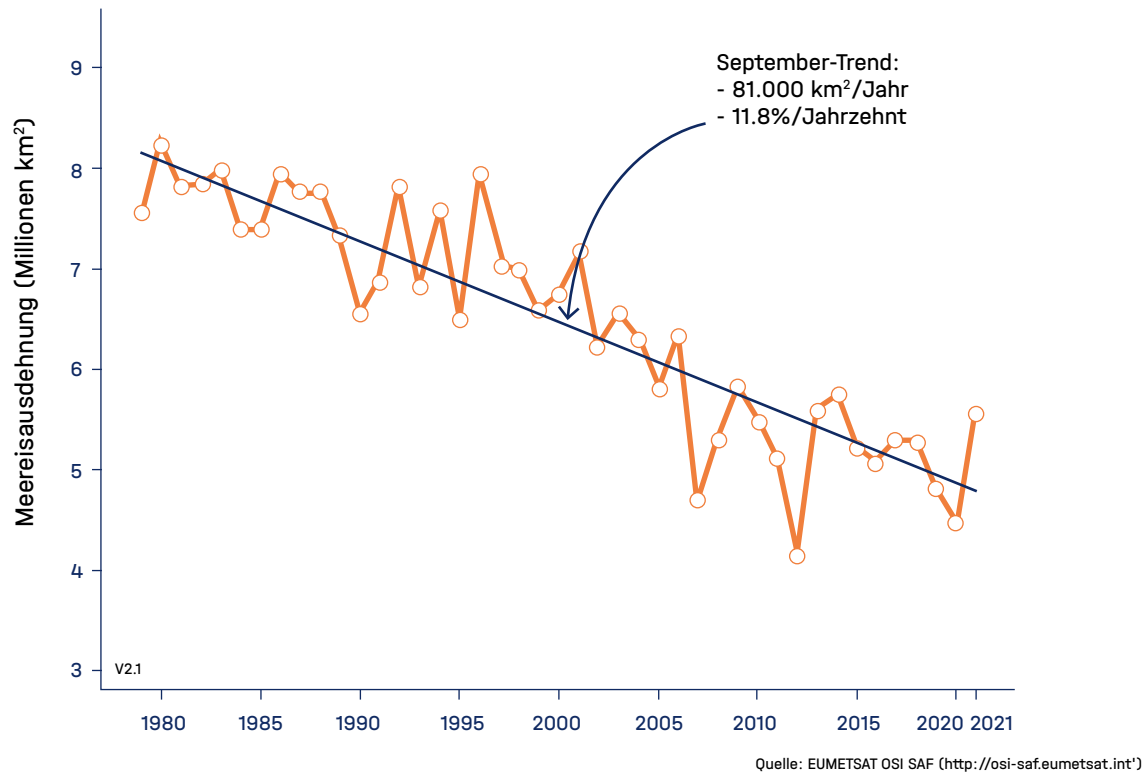
Betrug die minimale Ausdehnung des arktischen Meereises zwischen 1979 und 1992 noch rund 6,85 Millionen Quadratkilometer, so lag dieser Wert im Zeitraum 2007 bis 2020 nur noch bei rund 4,4 Millionen Quadratkilometern

Das Meereis rund um den Nordpol schrumpft. Sowohl das Eisvolumen in der Arktis als auch die dort mit Eis bedeckte Ozeanfläche (die Maximalausdehnung am Ende des Winters ebenso wie das Minimum am Ende des Sommers) sind seit Beginn der Satellitenmessungen 1979 stetig zurückgegangen - um durchschnittlich mehr als zehn Prozent pro Dekade. Betrug die minimale Ausdehnung des arktischen Meereises zwischen 1979 und 1992 noch rund 6,1 Millionen Quadratkilometer, so lag dieser Wert im Zeitraum 2007 bis 2020 nur noch bei rund 4,4 Millionen Quadratkilometern.<sup>27</sup> Sehr stark schwindet das mehrjährige und damit besonders dicke Eis, weshalb die verbleibende Eisfläche zusehends empfindlicher auf die Erwärmung reagiert.<sup>28</sup>

herausgegeben von:

Deutsches Klima-Konsortium, Deutsche Meteorologische Gesellschaft, Deutscher Wetterdienst,  
Extremwetterkongress Hamburg, Helmholtz-Klima-Initiative, klimafakten.de

## Monatliche Meereisausdehnung September 1980–2021 in der Arktis

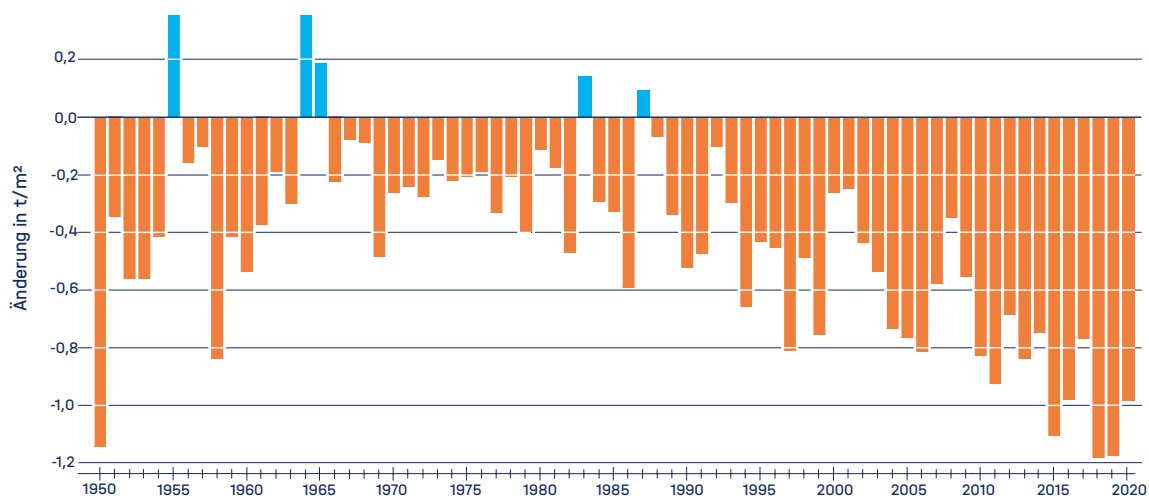


Im Gegensatz zur oben gezeigten Entwicklung in der Arktis, zeigt die Ausdehnung des Meereises rings um den antarktischen Kontinent für den Zeitraum seit 1979 keinen statistisch signifikanten Trend. In den letzten Jahren wurden zwar Rückgänge beobachtet, aber gesicherte Aussagen sind noch nicht möglich.<sup>29</sup>

## 9. Festland-Eis und Schneedecke schrumpfen

Die Eismasse auf Grönland schwindet jedes Jahr um mehr als 278 Milliarden Tonnen. Dies trägt seit 2006 mit mehr als sieben Millimetern pro Jahrzehnt zum Anstieg der durchschnittlichen globalen Meeresspiegelhöhe bei.<sup>30</sup> Das Tempo des Eisverlusts auf Grönland hat sich in den vergangenen Jahren stark beschleunigt. Zwischen 1981 und 2010 schmolz es im Juni und Juli an rund 15 Prozent der grönländischen Eisoberfläche, im Juni und Juli 2020 bereits an rund 25 Prozent.<sup>31</sup> Teile des antarktischen Eispanzers zeigen ebenfalls starke Verluste. Dort gehen seit 2006 etwa 155 Milliarden Tonnen Eismasse pro Jahr verloren (Beitrag zum Meeresspiegelanstieg: rund vier Millimeter pro Jahrzehnt).<sup>32</sup>

### Jährliche Veränderung der Gletschermasse weltweit



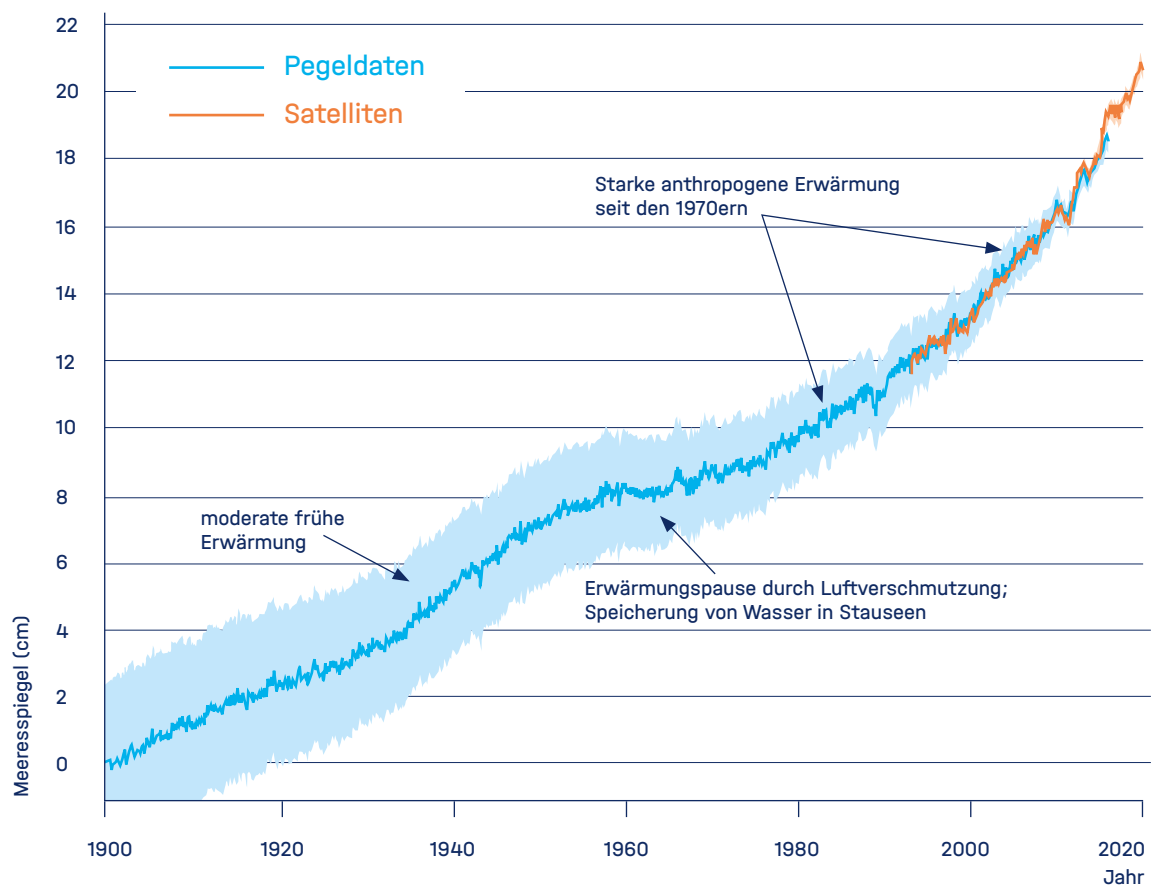
Quelle: World Glacier Monitoring Service (<https://wgms.ch/global-glacier-state/>)

Auch die meisten Gebirgsgletscher schrumpfen. Obwohl einige wenige Gletscher aufgrund regionaler Besonderheiten wachsen, hat die globale Gesamtmasse der Gebirgsgletscher seit 1980 deutlich abgenommen – im Durchschnitt verschwand seitdem eine Eisschicht von mehr als 20 Metern Dicke.<sup>33</sup> Eine derartige Entwicklung, so Glaziologen, hat es seit Beginn der Aufzeichnungen noch nie gegeben.<sup>34</sup> Während ein Teil des Gletscherschwunds noch eine Nachwirkung der Erwärmung im Anschluss an die Kleine Eiszeit auf der Nordhalbkugel sein dürfte, ist seit einigen Jahrzehnten der menschengemachte Klimawandel die Hauptursache.<sup>35</sup> Auch die Dauer der Schneebedeckung ist in vielen Regionen in den vergangenen Jahrzehnten deutlich zurückgegangen.<sup>36</sup>

## 10. Der Meeresspiegel steigt – und zwar immer schneller und noch über Jahrhunderte

Laut IPCC sind die Meeresspiegel zwischen 1902 und 2015 im weltweiten Durchschnitt bereits um rund 16 Zentimeter gestiegen, allein seit Beginn globaler Messungen per Satellit 1993 um etwa zehn Zentimeter.<sup>37</sup> Seit 2006 beträgt die Anstiegsrate jährlich knapp 3,7 Millimeter – mehr als doppelt so viel wie zuvor. Ursache dieser Beschleunigung ist die immer stärkere Schmelze der Eispanzer in Grönland und der Antarktis.<sup>38</sup>

### Meeresspiegelanstieg



Quelle: Sönke Dangendorf, Nature Climate Change 2019  
 Grafik: @rahmstorf, CC BY-SA 4.0 (angepasst)

Allerdings steigen die Pegel an den Küsten der Welt nicht überall gleich stark, es gibt regionale Abweichungen von bis zu plus oder minus 30 Prozent.<sup>39</sup> Ursache für die Unterschiede sind zum Beispiel Landmassen unter Deltas oder Städten, die stark absinken, ausgelöst durch menschliches Handeln wie durch das Abpumpen von Grundwasser, die Öl- und Gasförderung oder durch Sedimentverschiebungen. Etwa 58 Prozent der Weltküstenbevölkerung, die an oder auf absinkenden Deltas lebt, ist davon betroffen. Dort stieg der Meeresspiegel in den vergangenen 20 Jahren durchschnittlich sogar um 7,8 mm bis 9,9 mm pro Jahr.<sup>40</sup>

herausgegeben von:

Deutsches Klima-Konsortium, Deutsche Meteorologische Gesellschaft, Deutscher Wetterdienst,  
 Extremwetterkongress Hamburg, Helmholtz-Klima-Initiative, klimafakten.de

## 11. Ozeane versauern, Korallen sterben

Der Säuregrad von Flüssigkeiten wird durch den pH-Wert angegeben – je kleiner der pH-Wert, desto saurer die Flüssigkeit. Der pH-Wert des oberflächennahen Meerwassers liegt aktuell im weltweiten Mittel bei etwa 8,1 und ist gegenüber der vorindustriellen Zeit bereits um rund 0,1 gesunken. Diese Veränderung mag gering klingen, bedeutet jedoch (weil die pH-Skala logarithmisch ist) eine Zunahme des Säuregrades um 26 Prozent. Die Entwicklung bedroht unter anderem zahlreiche kalkbildende Meereslebewesen wie Korallen, Muscheln oder Krebse.<sup>41</sup>

Grund dieser sogenannten „Versauerung“ der Meere sind die vom Menschen verursachten Emissionen von Kohlendioxid; seit den 1980er Jahren haben die Ozeane etwa 20 bis 30 Prozent davon aufgenommen.<sup>42</sup> Wenn sich CO<sub>2</sub> in Meerwasser löst, reagiert es mit Wasser und bildet Kohlensäure. Sinkt der menschengemachte Ausstoß von Kohlendioxid nicht, könnte der pH-Wert bis Ende des Jahrhunderts auf Werte fallen, wie sie seit mehr als 50 Millionen Jahren nicht mehr in den Ozeanen vorkamen.<sup>43</sup> Korallen leiden außerdem sehr stark unter den steigenden Temperaturen des Meerwassers.<sup>44</sup>

## 12. Wetterextreme nehmen zu

Bestimmte Typen von Extremwetter-Ereignissen haben weltweit deutlich zugenommen. Die bereits beobachtete Erwärmung hat in den meisten Gebieten an Land bereits zu einer erhöhten Häufigkeit, Intensität und Dauer von Hitzewellen geführt. In manchen Gegenden sind auch Dürren häufiger und heftiger geworden, etwa im Mittelmeerraum, in Westasien, vielen Teilen Südamerikas sowie einem Großteil Afrikas und Nordostasiens. Zudem wurden lokale Starkniederschläge weltweit noch intensiver.<sup>45</sup> In Nordwest-Europa hat in den vergangenen Jahrzehnten das Risiko von Flusshochwassern zugenommen.<sup>46</sup> Bei tropischen Wirbelstürmen stieg zwar nicht die Gesamtzahl, wohl aber sind die stärksten von ihnen häufiger geworden: Der Anteil der von Satelliten bestimmten Hurrikane der stärksten Kategorien 3, 4 und 5 an allen Hurrikanen stieg von 1979 bis 2017 um ein Viertel, von 32 Prozent auf 40 Prozent.<sup>47</sup>

Die Zunahme an Wetterextremen war von 2011 bis 2020 so hoch, dass sie ohne menschliches Zutun kaum erklärbar wäre. Größere Teile der Welt erleben nun immer stärkere Hitze, ständig gibt es neue Temperatur- und Regenrekorde. Besonders die Tropen sind stark von Hitze-Extremen betroffen. Mit fortschreitendem Klimawandel dürfte die Hitze auch in höheren Breitengraden häufiger extrem werden.<sup>48</sup>

Der Temperaturanstieg, veränderte Niederschlagsmuster und die Zunahme mancher Wetterextreme beeinträchtigen bereits die Sicherheit der Lebensmittelversorgung: In vielen äquatornahen Regionen sind die Erträge etwa von Mais und Weizen gesunken (in Regionen höherer Breiten dagegen gab es bessere Ernten). In Afrika schadet der Klimawandel bereits der Viehzucht. Vielerorts bekommt die Landwirtschaft größere Probleme durch Schädlingsbefall von Pflanzen.<sup>49</sup>

In Folge der globalen Erwärmung werden verschiedene Extremwetter-Phänomene wahrscheinlicher. Die Attributionsforschung kann sogar für einzelne Ereignisse abschätzen, wie sehr der Klimawandel dazu beigetragen hat. Zum Beispiel wurde die Hitzewelle, die am 18. und 19. Juli 2022 erstmals zu Temperaturen über 40 °C im Raum London geführt hat, durch die Klimaerwärmung um mindestens das Zehnfache wahrscheinlicher.

# Klimawandel in Deutschland

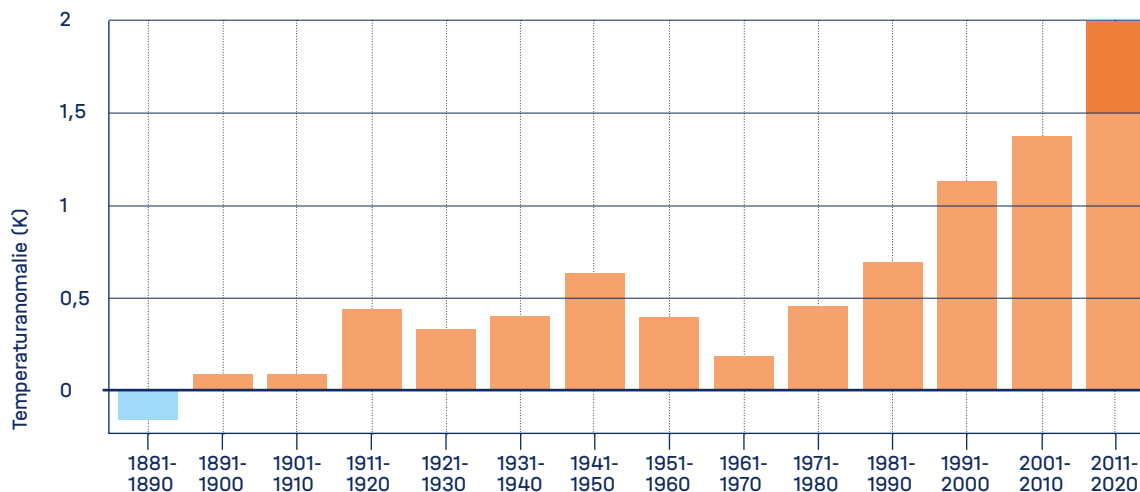
## 13. Bereits 2 °C Erwärmung – deutlich mehr als der weltweite Durchschnitt

Seit Beginn der systematischen, flächendeckenden Wetteraufzeichnungen 1881 hat sich die mittlere Temperatur der bodennahen Luft in Deutschland bereits deutlich erhöht. Laut Daten des Deutschen Wetterdienstes war das zurückliegende Jahrzehnt rund 2 °C wärmer als die ersten Jahrzehnte (1881-1910) der Aufzeichnungen. Die Temperaturen in Deutschland sind damit deutlich stärker gestiegen als im weltweiten Durchschnitt.<sup>50</sup>

Das Tempo des Temperaturanstiegs hat in Deutschland (wie auch weltweit) in den vergangenen fünf Jahrzehnten deutlich zugenommen: Über den Gesamtzeitraum 1881-2021 gerechnet wurde es im Mittel um 0,12 °C pro Dekade wärmer, für die letzten 51 Jahre (1971-2021) lag die Erwärmungsrate mit 0,36 °C pro Dekade dreimal so hoch. Seit den 1960er Jahren war hierzulande jedes Jahrzehnt deutlich wärmer als das vorherige.<sup>51</sup>

### Temperaturanomalie der Zehn-Jahresperioden

Deutschland  
Referenzzeitraum 1881 - 1910



Quelle: DWD

herausgegeben von:

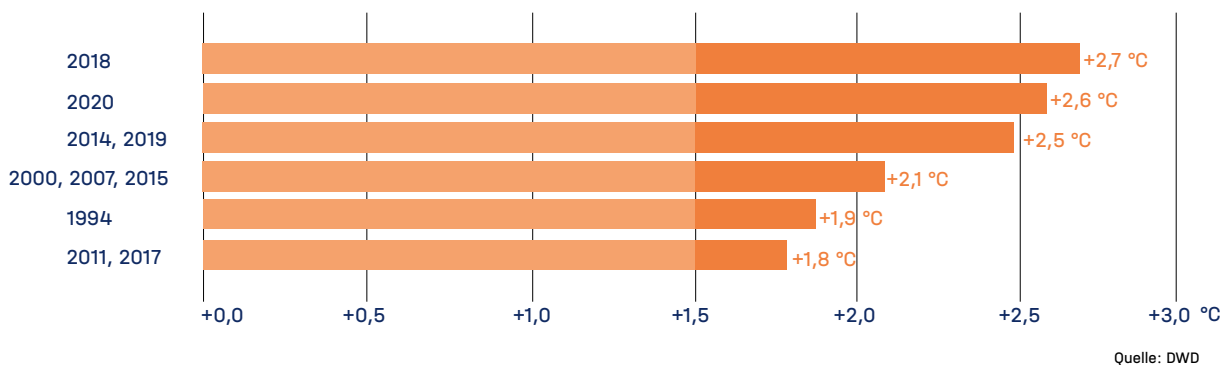
Deutsches Klima-Konsortium, Deutsche Meteorologische Gesellschaft, Deutscher Wetterdienst,  
Extremwetterkongress Hamburg, Helmholtz-Klima-Initiative, klimafakten.de

## 14. Beispiellose Häufung von Wärme-Rekordjahren

Neun der zehn wärmsten Jahre seit 1881 in Deutschland sind nach dem Jahr 2000 aufgetreten (siehe Kasten). Sieben Jahre waren bereits mehr als 2 °C wärmer als der langjährige Durchschnitt zu Beginn der Aufzeichnungen (1881-1910), vier Jahre sogar 2,5 °C oder mehr.<sup>52</sup> Eine derart außergewöhnliche Häufung von Rekordjahren der Temperatur ist nur durch die menschengemachte globale Erwärmung erklärbar; statistische Zufälle oder natürliche Ursachen (interne Schwankungen im Klimasystem oder natürliche Einflüsse von außen) fallen als Erklärung aus.<sup>53</sup>

### Die wärmsten Jahre in Deutschland

(Seit Beginn der Aufzeichnungen) Abweichung in Bezug auf 1881-1910



## 15. Mehr Hitze, weniger Frost

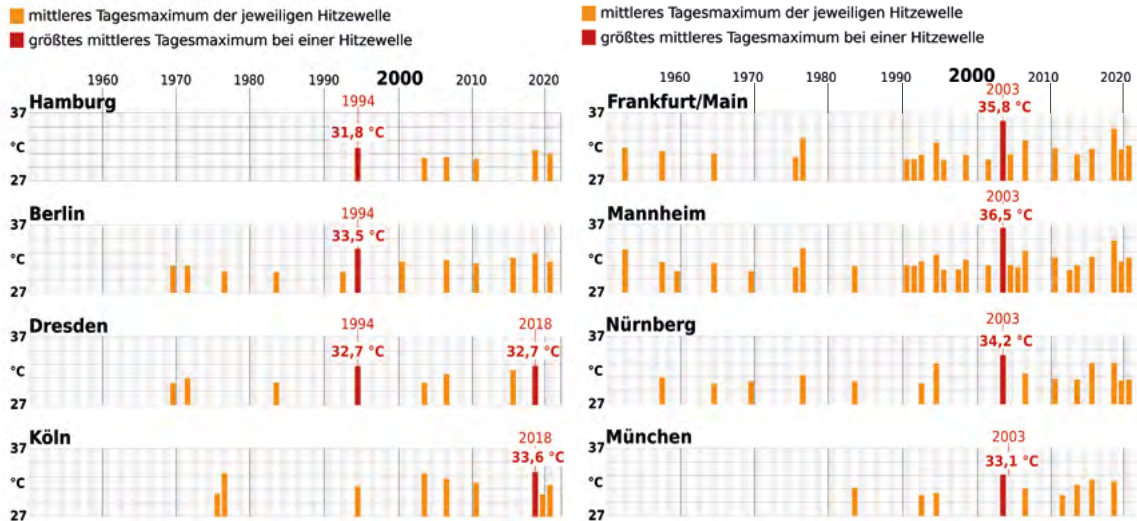
In den 1950er Jahren (1951-1960) gab es im bundesweiten Mittel pro Jahr etwa 3,5 sogenannte „Heiße Tage“ (so bezeichnen Meteorologen Tage, an denen die Temperatur auf 30 °C oder höher steigt). Im Zeitraum 1991-2020 war die Anzahl „Heißer Tage“ bereits durchschnittlich 8,9 Tage pro Jahr. Demgegenüber nahm die mittlere Zahl der sogenannten „Eistage“ (Tage, an denen die Temperatur den ganzen Tag unter 0 °C bleibt) im gleichen Zeitraum von 28 auf 19 Tage pro Jahr ab.<sup>54</sup> In Hamburg zum Beispiel gab es im Winter 2019/2020 erstmals seit Aufzeichnungsbeginn keinen einzigen Eistag.<sup>55</sup>

Auch die Häufigkeit und Intensität von Hitzewellen in Deutschland hat sich verändert, in vielen Regionen kommt es seit den 1990er Jahren zu einer massiven Häufung. 14-tägige Hitzeperioden mit einem mittleren Tagesmaximum der Lufttemperatur von mindestens 30 °C traten zum Beispiel in Hamburg vor 1994 überhaupt nicht auf - danach gab es dort allerdings schon sechs. Bei ungebremstem Treibhausgasausstoß wird für den Zeitraum 2021 bis 2050 eine weitere Zunahme um fünf bis zehn Heiße Tage in Norddeutschland und um zehn bis 15 Heiße Tage in Süddeutschland erwartet.<sup>56</sup>



### Markante Hitzewellen seit 1951

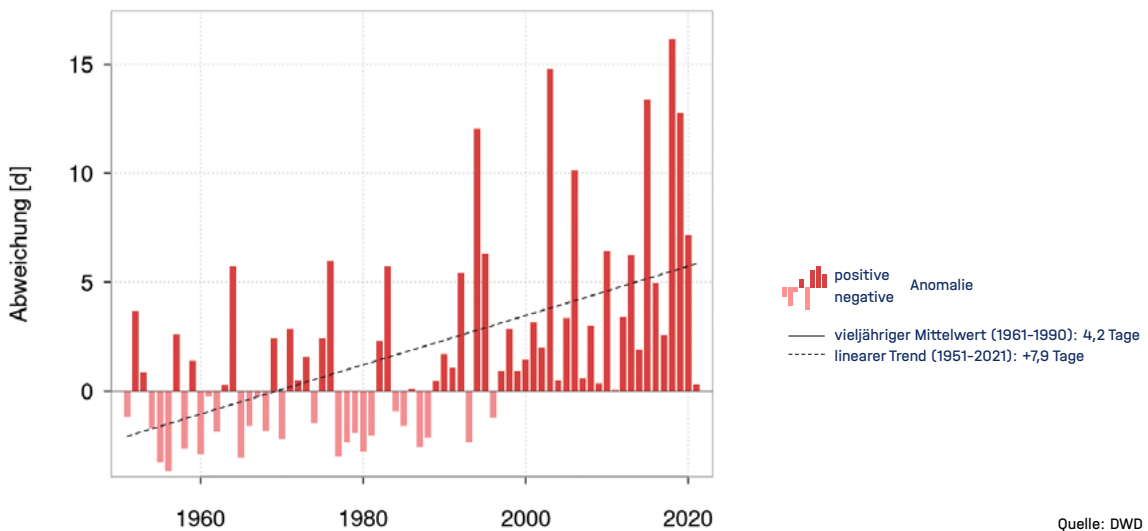
14-tägige Hitzeperioden mit einem mittleren Tagesmaximum der Lufttemperatur von mindestens 30 °C für ausgewählte Großstädte



Quelle: DWD

### Anomalie der Anzahl der Heißen Tage

Deutschland, Jahr 1951-2021, Referenzzeitraum 1961-1990



Quelle: DWD

## 16. Mehr Starkregen – und zugleich längere Trockenzeiten

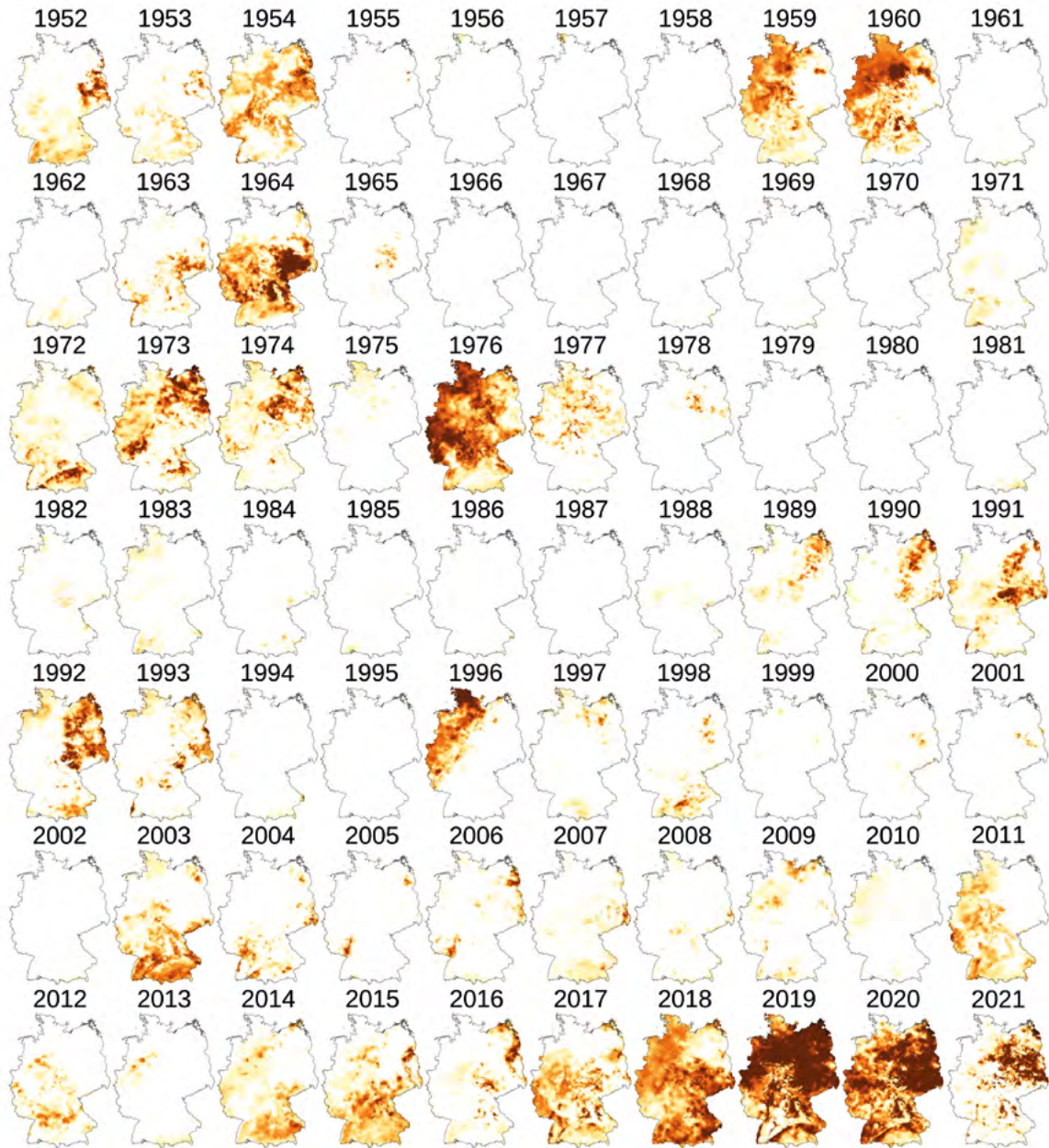
Eine mögliche Folge des Klimawandels in Deutschland ist die Zunahme von Starkregenereignissen.<sup>57</sup> Zumindest die Daten der flächendeckenden Regenradare des DWD<sup>58</sup> liefern erste Indizien für eine Zunahme; weil diese Datenreihe aber noch zu kurz ist, kann die Zunahme noch nicht statistisch gesichert nachgewiesen werden. Eine Zunahme entspräche auch dem physikalischen Grundverständnis, wonach die erhöhte Wasserdampfaufnahme der Atmosphäre durch die globale Erwärmung konvektive Niederschläge verstärken könnte. Es gibt zudem Hinweise, dass im Sommer die Zahl aufeinanderfolgender Trockentage zunehmen könnte. Beide Tendenzen hätten zur Folge, dass sich hydroklimatische Gefahren wie Dürren und Überschwemmungen erhöhten.<sup>59</sup> Zumindest der Trend zu intensiveren Starkregenereignissen wird für die Zukunft prognostiziert.<sup>60</sup> Die bodennahe relative Feuchte hat abgenommen und wird weiter abnehmen, so dass auch bei gleichbleibenden Niederschlägen der Boden vermehrt austrocknet.<sup>61</sup> Laut Daten des DWD hat die Zahl von Tagen mit niedriger Bodenfeuchte seit 1961 bereits deutlich zugenommen; besonders betroffen von der zunehmenden Bodentrockenheit sind der Nordosten sowie das Rhein-Main-Gebiet.<sup>62</sup>

Auch wenn es bislang keinen eindeutigen Nachweis dafür gibt, dass verminderte Niederschläge über Deutschland mit dem anthropogenen Klimawandel zusammenhängen, ist es bemerkenswert, dass die trockenen Jahre 2018 bis 2020 beispiellos für die vergangenen 250 Jahre waren.<sup>63</sup> Seit 1766 hat es in Mitteleuropa keine dreijährige Sommer-Dürre dieses Ausmaßes gegeben; mehr als 50 Prozent des Ackerlandes waren davon betroffen.<sup>64</sup> Diese extrem ungewöhnliche Trockenheit setzte sich in vielen Regionen auch 2022 fort. Der Dürremonitor des Helmholtz-Zentrums für Umweltforschung in Leipzig zeigt, dass der Gesamtboden in weiten Teilen Deutschlands das fünfte Trockenjahr in Folge während der Vegetationsperiode erlebt.<sup>65</sup>

Zahlreiche Wirtschaftsbranchen bekommen die Auswirkungen von Dürren zu spüren, etwa Energieerzeugung und Industrie.<sup>66</sup> Während der extrem trockenen Sommer 2018, 2019 und auch 2022 sanken zum Beispiel die Wasserstände von Rhein und Elbe so stark, dass Binnenschiffe über Wochen oder gar Monate nur eingeschränkt oder gar nicht fahren konnten. Wegen der Verkehrseinschränkungen mussten am Rhein zum Beispiel Raffinerien und Chemiewerke ihre Produktion reduzieren.<sup>67</sup> Weil es an Kühlwasser mangelte, wurden Kohle- und Atomkraftwerke zeitweise in ihrer Leistung gedrosselt.<sup>68</sup> Die wirtschaftlichen Schäden für die betroffenen Branchen betragen hunderte Millionen Euro.<sup>69</sup>

Geht der Klimawandel ungebremst weiter, wird mit einer starken Risikozunahme in Bezug auf Trockenheit und deren Folgen gerechnet. Eine globale Erwärmung um weitere 3 °C würde zum Beispiel für Teile Südwestdeutschlands gegenüber dem Zeitraum 1971 bis 2000 eine Verdoppelung der Zeiten unter Dürre bedeuten.<sup>70</sup>

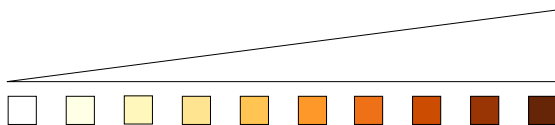
### Jährliche Dürrestärke im Gesamtboden 1952–2021 in Deutschland



Quelle: UFZ-Dürremonitor/Helmholtz-Zentrum für Umweltforschung, Friedrich Boeing

#### Dürrestärke

In der Vegetationsperiode



herausgegeben von:

Deutsches Klima-Konsortium, Deutsche Meteorologische Gesellschaft, Deutscher Wetterdienst,  
Extremwetterkongress Hamburg, Helmholtz-Klima-Initiative, klimafakten.de

## 17. Pflanzen und Tiere reagieren sensibel auf die Erwärmung

Weltweit hat der Temperaturanstieg bereits zu einer Verschiebung von Klimazonen geführt und damit zu teils tiefgreifenden Veränderungen der Verbreitungsgebiete von Pflanzen und Tieren.<sup>71</sup> Auch in Deutschland ist schon zu beobachten, dass sich verschiedene Pflanzen in neue Regionen ausbreiten, etwa das ursprünglich aus dem Mittelmeerraum stammende Affen-Knabenkraut nach Norden oder die schon länger im Westen Deutschlands heimische Stechpalme nach Norden und Osten. Dasselbe ist auch bei krankheitsübertragenden Insekten wie der Asiatischen Tigermücke zu beobachten. Der Klimawandel verändert zudem Entwicklungsphasen von und Wechselbeziehungen zwischen Organismen: Zugvögel kommen früher zurück, bei Fischen wurde eine frühere Laichzeit nachgewiesen. Blühzeitpunkte von Pflanzen verschieben sich, sodass sie nicht mehr zum Lebenszyklus der sie bestäubenden Insekten passen.<sup>72</sup>

### Auswirkungen des Klimawandels auf Pflanzen und Tiere



- Zugvögel**
- » kommen früher zurück
  - » Eiablage beginnt früher
  - » Verhaltensmuster verändern sich



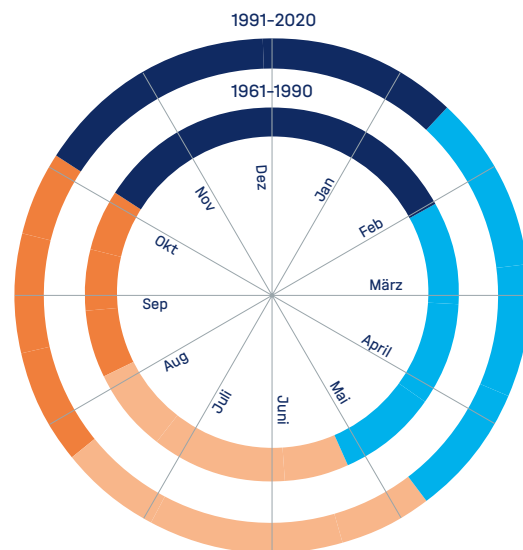
- Pflanzen**
- » Hohe Temperaturen und Wärme verlängern die Vegetationsperiode: Pflanzen fangen früher an zu blühen
  - » Lebensrhythmen von Pflanzen und bestäubenden Insekten verändern sich
  - » früherer Pollenflug, größere Pollenmenge, aggressiver für Allergiker:innen

Phänologische Jahreszeiten\* in Deutschland verschieben sich

Länge in Deutschland (in Tagen)

	1961-1990	1991-2020
Winter	120	101
Frühling	96	102
Sommer	90	89
Herbst	59	73

\*Phänologische Jahreszeiten beschreiben die unterschiedlichen Entwicklungsstadien von Pflanzen, von der Blüte über das Fruchttreten bis zum Blattfall.



Quelle: DWD

Daten des Deutschen Wetterdienstes belegen, wie sich insgesamt die Vegetationsphasen verändert und verschoben haben: Der sogenannte phänologische Frühling beginnt heute im Mittel schon rund zwei Wochen früher als vor einigen Jahrzehnten. Der phänologische Herbst beginnt früher und dauert dadurch länger. Hingegen hat sich der phänologische Winter von durchschnittlich 120 Tagen pro Jahr auf nur noch 102 Tage verkürzt.<sup>73</sup>

Der Klimawandel bedroht auch die Artenvielfalt. Eine Analyse von 500 ausgewählten heimischen Tierarten im Auftrag des Bundesamtes für Naturschutz ergab, dass der Klimawandel für 63 von ihnen ein hohes Risiko darstellt; am stärksten betroffen sind Schmetterlinge, Weichtiere (z. B. Schnecken) und Käfer.<sup>74</sup>

## 18. Land- und Forstwirtschaft leiden bereits unter dem Klimawandel

Im Vergleich zu den 1970er Jahren blühen zum Beispiel Apfelbäume heute rund 13 Tage zeitiger – doch weil es so früh im Jahr nachts häufig noch sehr kalt wird und die Blüten sehr frostempfindlich sind, haben Obstbauern häufiger schwere Frostschäden zu beklagen (wie es etwa im Frühjahr 2017 der Fall war).<sup>75</sup> Die Trockenheit der vergangenen Jahre führte regional zu deutlichen Ernteeinbußen – zum Beispiel lagen im Dürrejahr 2018 die Erträge bei Getreide um 18 Prozent unter dem Mittel, am stärksten betroffen waren Schleswig-Holstein (-31 Prozent), Brandenburg (-27 Prozent) und Sachsen-Anhalt (-26 Prozent). Auch fehlender Frost wird für die Landwirtschaft ein Problem: Viele Ackerkulturen, etwa Winterweizen, brauchen in einer bestimmten Wachstumsphase (dem „Schossen“) einen Kältereiz – fehlt dieser, leiden die Ernten.

Trockenstress durch geringere Sommerniederschläge und durch einen erhöhten Wasserbedarf aufgrund der höheren Temperaturen, die beschleunigte Entwicklung von Schadinsekten und die zunehmende Gefahr von Waldbränden bedrohen die Forstwirtschaft. Das Bundesministerium für Ernährung und Landwirtschaft schätzt, dass nach den Trockenjahren 2018, 2019, 2020 bundesweit mindestens 380.000 Hektar Wald wiederaufgeforstet werden müssen.<sup>76</sup>

## 19. Die Waldbrandgefahr nimmt zu

Wärmere Sommer und längere Trockenphasen verstärken das Risiko von Waldbränden. In den vergangenen Jahrzehnten ist die Zahl der Tage mit hoher Waldbrandwarnstufe bereits gestiegen: Nach Auswertungen des DWD auf Basis des Waldbrandgefahrenindex WBI gab es deutschlandweit gemittelt im Zeitraum 1961 bis 1990 rund fünf Tage pro Jahr mit hohem oder sehr hohem Waldbrandrisiko. Im Zeitraum 1991 bis 2020 waren es rund zehn Tage pro Jahr. Auffallend ist die besonders hohe Anzahl der Tage mit Waldbrandgefahr in den letzten Jahren 2018, 2019, 2020.<sup>77</sup>

## 20. Binnenseen in Deutschland sind deutlich wärmer geworden

Die Erwärmung betrifft die Seen in den Alpen und im Alpenvorland ebenso wie die Seen in den Mittelgebirgen oder im Norddeutschen Tiefland. Wegen des Temperaturanstiegs verändert sich die Artenvielfalt in den Seen, und es kommt häufiger zu Fischsterben und Algenblüten, die auch für badende Menschen eine Gesundheitsgefahr darstellen können.<sup>78</sup>



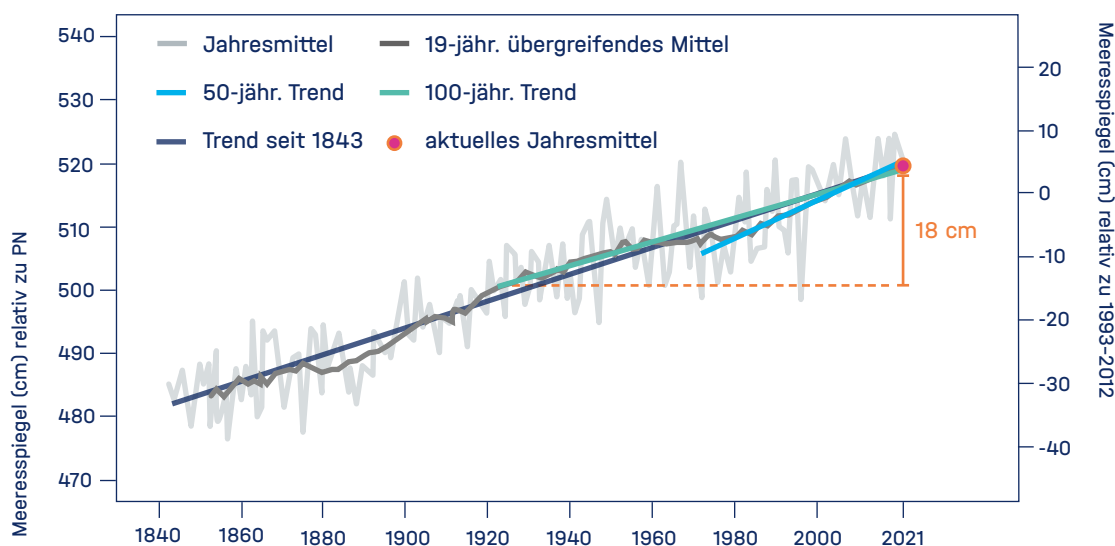
## 21. Auch die Temperaturen von Nord- und Ostsee nehmen zu

Die mittlere Oberflächentemperatur der Nordsee in der Deutschen Bucht hat sich zwischen 1969 und 2017 im Durchschnitt um etwa 1,3 °C erhöht. Vor der deutschen Ostseeküste wurde seit 1982 ein Anstieg der Wassertemperaturen um rund 1,6 °C gemessen. Die genauen Werte variieren je nach Ort und Wassertiefe teils erheblich.<sup>79</sup>

## 22. Der Meeresspiegel steigt auch an den deutschen Küsten von Nord- und Ostsee

### Meeresspiegelanstieg seit 1843

Pegel Cuxhaven

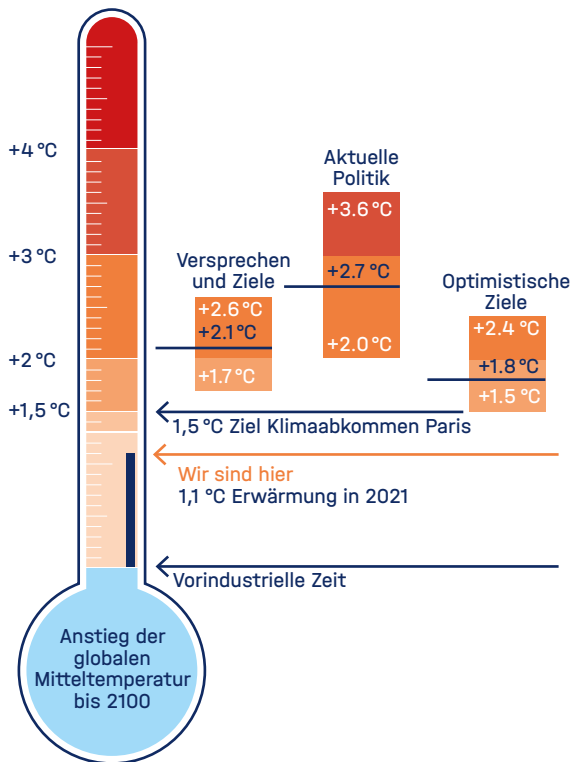


Quelle: Meeresspiegelmonitor ( <https://meeresspiegel-monitor.de/cuxhaven/sla/index.php.de> )

Der Meeresspiegel am Pegel Cuxhaven zum Beispiel hat seit Mitte des 19. Jahrhunderts bereits um gut 40 Zentimeter zugelegt, am Pegel Travemünde um rund 30 Zentimeter.<sup>80</sup> Allein in den vergangenen hundert Jahren betrug der Anstieg in Cuxhaven im Mittel 18 Zentimeter (siehe Grafik). Folgen sind unter anderem höher auflaufende Sturmfluten in der Nordsee.<sup>81</sup> Die weltweit zu beobachtende Beschleunigung des Meeresspiegelanstiegs zeigt sich an den deutschen Küsten jedoch bisher nicht: In Cuxhaven beträgt die durchschnittliche Anstiegsrate des Meeresspiegels in den letzten 100 Jahren 1,8 mm/Jahr. Diese Rate liegt im unteren normalen Bereich (1,7 bis 2,6 mm/Jahr). Der größte 100-jährige Trend in Cuxhaven ist bisher in der Periode 1869–1968 aufgetreten und lag bei 2,6 mm pro Jahr. Betrachtet man einen kürzeren Zeitraum von 20 Jahren, ist die aktuelle Anstiegsrate (2002 bis 2021) des Meeresspiegels in Cuxhaven mit 2,6 mm pro Jahr zwar hoch, aber noch immer im normalen Bereich (-0,5 bis 4,8 mm/Jahr). Der größte 20-jährige Trend in Cuxhaven ist bisher in der Periode 1885 bis 1904 aufgetreten und lag bei 7,2 mm pro Jahr.<sup>82</sup>

# Künftige Entwicklung

## 23. Das 1,5 °C-Limit wird bei gegenwärtiger Politik verfehlt



Quelle: Climate Action Tracker

Bei ungebremsen globalen Emissionen könnte bis Ende des Jahrhunderts die Erwärmung im weltweiten Durchschnitt mehr als 4 °C betragen.<sup>83</sup> Auf dem UN-Klimagipfel von Paris im Jahr 2015 wurde beschlossen, dass der globale Temperaturanstieg auf „deutlich unter 2 °C“ gegenüber vorindustriellem Niveau begrenzt werden soll, möglichst sogar auf 1,5 °C. Setzt sich der derzeitige Erwärmungstrend fort, so wird die 1,5 °C-Grenze jedoch bereits in gut einem Jahrzehnt überschritten werden.<sup>84</sup>

Bei unveränderter Fortdauer von Treibhausgasemissionen besteht nur noch eine sehr geringe Wahrscheinlichkeit, dass eine Erwärmung der Atmosphäre um 2 °C gegenüber der vorindustriellen Zeit verhindert werden kann. Wollen sie das Übereinkommen von Paris umsetzen, müssen die Staaten weltweit ihre Klimaschutzanstrengungen schnell und drastisch verstärken. Die aktuelle Politik würde bis Ende des Jahrhunderts immer noch einen Anstieg um rund 3 °C ergeben. Selbst alle bisherigen Zusagen der Regierungen für Emissionsminderungen genügen lediglich für eine Begrenzung der Erwärmung auf rund 2,1 °C.<sup>85</sup> Daran ändern auch die kurzzeitigen Verringerungen der Treibhausgas-Emissionen während der Covid19-Pandemie nichts.<sup>86</sup>

Das vom Menschen ausgestoßene Kohlendioxid bleibt sehr lange in der Luft.<sup>87</sup> Die Folgen der bereits vom Menschen verursachten Erwärmung werden sich deshalb für Jahrhunderte bis Jahrtausende fortsetzen. Sie wird langfristige Änderungen im Klimasystem bewirken, wie einen weiteren Meeresspiegelanstieg oder Verluste an Artenvielfalt – und damit verbundene, schwerwiegende Folgen für den Menschen.<sup>88</sup>

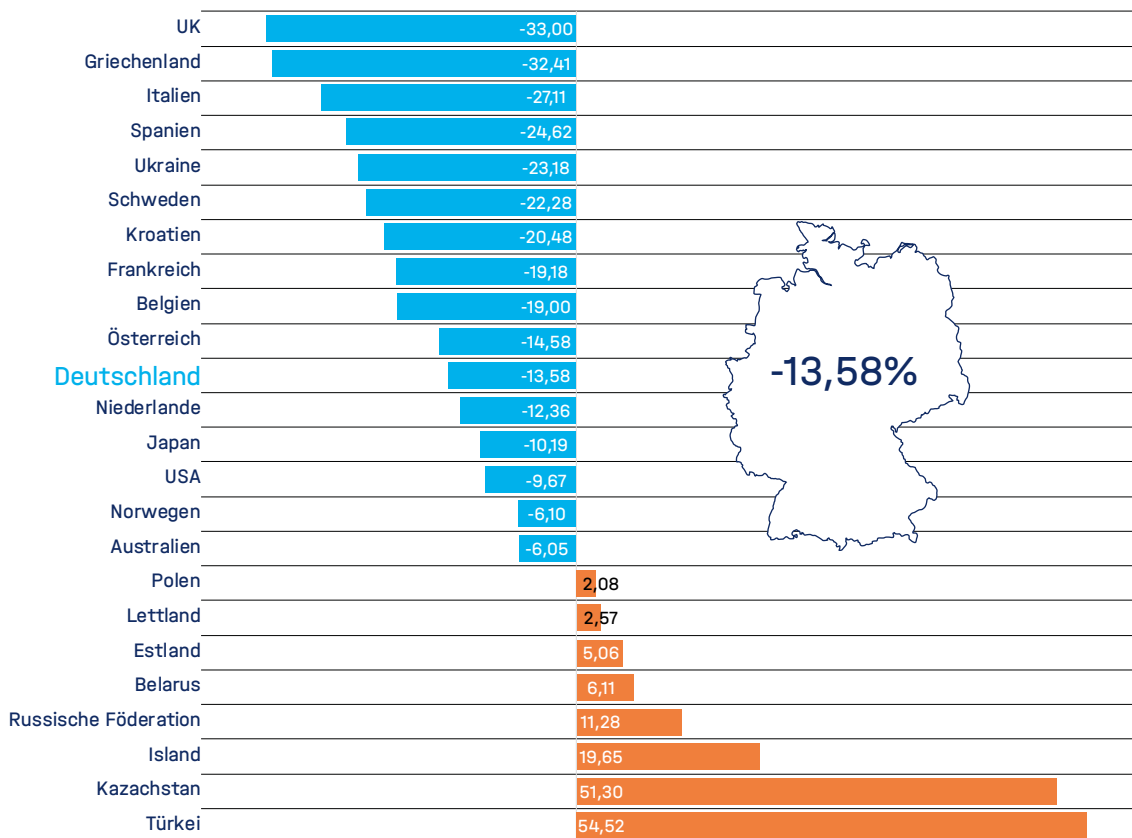
## 24. Starke Emissionssenkungen sind möglich

Auch wenn es zweifellos eine große Herausforderung ist: Schnelle und drastische Minderungen der Treibhausgas-Emissionen sind möglich, das zeigen zahlreiche Studien. Viele der dafür notwendigen Technologien existieren und sind teilweise bereits unter den heutigen politischen Rahmenseetzungen finanziell konkurrenzfähig.<sup>89</sup>

Etlche Staaten haben in den vergangenen Jahren ihren Ausstoß an Treibhausgasen erheblich gesenkt. So gelang es beispielsweise Dänemark und Großbritannien zwischen 2005 und 2018 die Emissionen um mehr als ein Drittel zu mindern (siehe Grafik). Belgien und Schweden haben den Kohleausstieg bereits vollzogen. In den kommenden Jahren wollen weitere Länder, etwa Großbritannien, Irland und Italien, folgen.<sup>90</sup>

### Veränderung der Treibhausgas-Emissionen

Unterschied zwischen 2005 und 2018 in Prozent



Quelle: United Nations Framework Convention on Climate Change

herausgegeben von:

Deutsches Klima-Konsortium, Deutsche Meteorologische Gesellschaft, Deutscher Wetterdienst,  
Extremwetterkongress Hamburg, Helmholtz-Klima-Initiative, klimafakten.de



## 25. Unumkehrbare Veränderungen

Wichtige Elemente des Klimawandels sind - in Zeiträumen von mehreren menschlichen Generationen - unumkehrbar. Die sehr lange Lebensdauer von  $\text{CO}_2$  in der Atmosphäre bewirkt, dass die globale Erwärmung (sofern der Atmosphäre nicht in großem Maße  $\text{CO}_2$  wieder entzogen wird) selbst nach einem Stopp aller Emissionen weiter andauert. Weil Eismassen und Ozeane träge auf die globale Erwärmung reagieren, wird sich zum Beispiel die Tiefsee noch lange Zeit weiter erwärmen, Gletscher werden weiter schmelzen, die Meeresspiegel weiter steigen.

Eisschilde reagieren empfindlich, selbst auf moderate Temperaturänderungen. Ein Beispiel ist der Eispanzer auf Grönland: Er ist gegenwärtig kilometerdick, so dass die Oberfläche in einer Höhe liegt, in der es (wie im Gebirge) kalt ist. Schmilzt er, sinkt die Oberfläche in wärmere Luftschichten und schmilzt immer schneller. Bei einer Erwärmung von 2 °C bis 3 °C könnte das Eis auf Grönland und der Westantarktis über Zeiträume von mehreren Jahrtausenden vollständig und unumkehrbar abschmelzen. Damit die Eismasse wieder wachsen könnte, müssten die Temperaturen auf der Erde erst auf ein Niveau wie während der letzten Eiszeit sinken (und damit im globalen Mittel um rund 4 °C gegenüber heute). Als weiteres Kipp-Element gilt die Vernichtung des Amazonas-Regenwalds, die bis Ende dieses Jahrhunderts möglich ist, insbesondere wenn neben dem Einfluss des Klimawandels die Abholzung weiter fortschreitet. Manche Kipp-Elemente verstärken die globale Erwärmung zusätzlich, weil sie weitere Treibhausgase freisetzen. Dies gilt etwa für das Tauen von Permafrostböden, wodurch große zusätzliche Mengen Methan oder Kohlendioxid freigesetzt werden könnten.<sup>91</sup> Voraussichtlich bleiben dabei jedoch die menschengemachten Treibhausgasemissionen die dominante Ursache des Klimawandels.

## 26. Jedes Zehntelgrad zählt



Selbst scheinbar geringe globale Erwärmungen können schwerwiegende Folgen haben. Wenn sich die Erde zum Beispiel um 1,5 °C gegenüber dem vorindustriellen Niveau erwärmt, werden voraussichtlich 70 bis 90 Prozent der weltweiten Korallenriffe absterben – bei 2 °C praktisch alle (98 bis 99 Prozent).<sup>92</sup> Ein zeitweise eisfreier Nordpol ist bei 1,5 °C Erwärmung rund alle 40 Jahre zu erwarten – bei 2 °C jedoch alle drei bis fünf Jahre.<sup>93</sup> Eine Sturmflut, wie sie bisher an der Nordseeküste bei Cuxhaven statistisch alle 500 Jahre auftritt, wird bei 1,5 °C Erwärmung einmal in hundert Jahren erwartet – bei 2 °C jedoch alle 33 Jahre.<sup>94</sup>

Das Ziel, die globale Erwärmung auf höchstens 1,5 °C zu begrenzen, ist erreichbar. Laut IPCC dürfen wir dazu noch etwa 400 Gigatonnen Kohlendioxid ausgestoßen.<sup>95</sup> Allein im Jahr 2020 betragen die menschengemachten CO<sub>2</sub>-Emissionen weltweit um die 40 Gigatonnen.<sup>96</sup> Würde dieses Emissionsniveau beibehalten werden, wäre das Restbudget also in rund zehn Jahren „aufgebraucht“. Wenn die Menschheit trotz Emissionsminderungen mehr als dieses Restbudget ausstößt, müssen wir der Atmosphäre zusätzlich bereits ausgestoßene Treibhausgase wieder entziehen, wenn wir die Erwärmung auf unter 1,5 °C begrenzen wollen. Fachleute sprechen hier von „negativen Emissionen“. Möglich wäre dies zum Beispiel durch großflächige Aufforstungen oder neue Technologien. Die Umsetzbarkeit und mögliche negative Nebenwirkungen werden derzeit intensiv erforscht.

Der IPCC schrieb deshalb 2018 im Vorwort zu seinem Sonderbericht über 1,5 °C globale Erwärmung: „Jedes bisschen an Erwärmung zählt.“<sup>97</sup>

## Quellenangaben

- 1 Eine Kurzzusammenfassung des Forschungsstandes in nur zehn (englischen) Worten stammt von Anthony Leiserowitz von der Yale University: „It’s real. It’s us. Experts agree. It’s bad. There’s hope.“ – siehe: <https://www.youtube.com/watch?v=TbtVXWNrN9o> zu Punkt 4 siehe u.a.: <https://www.klimafakten.de/konsens>; <https://dip21.bundestag.de/dip21/btd/19/126/1912631.pdf>
- 2 <https://www.deutsches-klima-konsortium.de/de/klimafaq-12-3.html>
- 3 IPCC, AR6, 2021-2022, WG I – [https://www.de-ipcc.de/media/content/Hauptaussagen\\_AR6-WGI.pdf](https://www.de-ipcc.de/media/content/Hauptaussagen_AR6-WGI.pdf)  
[https://www.de-ipcc.de/media/content/AR6-WGI-SPM\\_deutsch\\_barrierefrei.pdf](https://www.de-ipcc.de/media/content/AR6-WGI-SPM_deutsch_barrierefrei.pdf)
- 4 siehe u.a.: IPCC 2014, AR5 SYR, Kap. 1.2.2 – [https://www.de-ipcc.de/media/content/IPCC-AR5\\_SYR\\_barrierefrei.pdf](https://www.de-ipcc.de/media/content/IPCC-AR5_SYR_barrierefrei.pdf);  
IPCC 2014, AR5, WG3, FAQ 1.2 – [https://www.de-ipcc.de/media/content/AR5\\_WG3\\_FAQ\\_barrierefrei.pdf](https://www.de-ipcc.de/media/content/AR5_WG3_FAQ_barrierefrei.pdf);  
IPCC 2019, SRCCL, Kap.2.3 – [https://www.ipcc.ch/site/assets/uploads/sites/4/2020/08/05\\_Chapter-2-V3.pdf](https://www.ipcc.ch/site/assets/uploads/sites/4/2020/08/05_Chapter-2-V3.pdf)  
[https://www.de-ipcc.de/media/content/AR6-WGI-SPM\\_deutsch\\_barrierefrei.pdf](https://www.de-ipcc.de/media/content/AR6-WGI-SPM_deutsch_barrierefrei.pdf)
- 5 <https://gml.noaa.gov/ccgg/trends/mlo.html>
- 6 IPCC, AR6, 2021-2022, WG I – [https://www.ipcc.ch/report/ar6/wg1/downloads/report/IPCC\\_AR6\\_WGI\\_Chapter07.pdf](https://www.ipcc.ch/report/ar6/wg1/downloads/report/IPCC_AR6_WGI_Chapter07.pdf)  
<https://www.umweltbundesamt.de/daten/klima/atmosphaerische-treibhausgas-konzentrationen#kohlendioxid->
- 7 IPCC 2014, AR5 SYR, Kap. 1.2 – [https://www.de-ipcc.de/media/content/IPCC-AR5\\_SYR\\_barrierefrei.pdf](https://www.de-ipcc.de/media/content/IPCC-AR5_SYR_barrierefrei.pdf);  
<https://www.nature.com/articles/s41598-020-67154-8>
- 8 [https://gml.noaa.gov/webdata/ccgg/trends/ch4/ch4\\_annmean\\_gl.txt](https://gml.noaa.gov/webdata/ccgg/trends/ch4/ch4_annmean_gl.txt)  
<https://www.carbonbrief.org/scientists-concerned-by-record-high-global-methane-emissions>
- 9 [https://gml.noaa.gov/webdata/ccgg/trends/n2o/n2o\\_annmean\\_gl.txt](https://gml.noaa.gov/webdata/ccgg/trends/n2o/n2o_annmean_gl.txt)
- 10 IPCC, AR6, 2021-2022, WG I - IPCC 2021, AR6, WG1, Kap. 7.2.2.2  
[https://www.ipcc.ch/report/ar6/wg1/downloads/report/IPCC\\_AR6\\_WGI\\_Chapter07.pdf](https://www.ipcc.ch/report/ar6/wg1/downloads/report/IPCC_AR6_WGI_Chapter07.pdf)
- 11 vgl. z.B. <https://wiki.bildungsserver.de/klimawandel/index.php/Proxydaten>; IPCC 2013, AR5, WG1, Kap. 5 – [https://www.ipcc.ch/site/assets/uploads/2018/02/WG1AR5\\_Chapter05\\_FINAL.pdf](https://www.ipcc.ch/site/assets/uploads/2018/02/WG1AR5_Chapter05_FINAL.pdf)
- 12 IPCC, AR6, 2021-2022, SPM – [https://www.de-ipcc.de/media/content/AR6-WGI-SPM\\_deutsch\\_barrierefrei.pdf](https://www.de-ipcc.de/media/content/AR6-WGI-SPM_deutsch_barrierefrei.pdf)
- 13 <https://www.klimafakten.de/behauptungen/behauptung-die-sonne-verursacht-den-klimawandel#lang>
- 14 IPCC, AR6, 2021-2022, WG I – [https://www.de-ipcc.de/media/content/AR6-WGI-SPM\\_deutsch\\_barrierefrei.pdf](https://www.de-ipcc.de/media/content/AR6-WGI-SPM_deutsch_barrierefrei.pdf)
- 15 <https://www.deutsches-klima-konsortium.de/de/klimafaq-11-2.html>;  
<https://www.deutsches-klima-konsortium.de/de/klimafaq-5-1.html>
- 16 <https://www.klimafakten.de/behauptungen/behauptung-klimamodelle-sind-nicht-verlaesslich>;  
zur Klimasensitivität bei CMIP6-Modellrechnungen: <https://www.klimanavigator.eu/dossier/artikel/086719/index.php>,  
<https://www.carbonbrief.org/cmip6-the-next-generation-of-climate-models-explained>
- 17 <https://klimasimulationen.de/modelle/>  
<https://klimanavigator.eu/dossier/artikel/011977/index.php>  
<https://www.helmholtz-klima.de/klimamodelle-wie-das-klima-der-zukunft-berechnet-wird>
- 18 IPCC, AR6, 2021-2022, WG I – [https://www.ipcc.ch/report/ar6/wg1/downloads/report/IPCC\\_AR6\\_WGI\\_SPM.pdf](https://www.ipcc.ch/report/ar6/wg1/downloads/report/IPCC_AR6_WGI_SPM.pdf)
- 19 IPCC, AR6, 2021-2022, WG I – [https://www.de-ipcc.de/media/content/AR6-WGI-SPM\\_deutsch\\_barrierefrei.pdf](https://www.de-ipcc.de/media/content/AR6-WGI-SPM_deutsch_barrierefrei.pdf)
- 20 IPCC, AR6, 2021-2022, WG I – [https://www.de-ipcc.de/media/content/AR6-WGI-SPM\\_deutsch\\_barrierefrei.pdf](https://www.de-ipcc.de/media/content/AR6-WGI-SPM_deutsch_barrierefrei.pdf)
- 21 <https://www.ncei.noaa.gov/news/global-climate-202012>
- 22 IPCC, AR6, 2021-2022, WG I, A.1.2. – [https://www.ipcc.ch/report/ar6/wg1/downloads/report/IPCC\\_AR6\\_WGI\\_SPM.pdf](https://www.ipcc.ch/report/ar6/wg1/downloads/report/IPCC_AR6_WGI_SPM.pdf)
- 23 <https://www.noaa.gov/news/2020-was-earth-s-2nd-hottest-year-just-behind-2016>;  
siehe auch wmo 2020: [https://library.wmo.int/doc\\_num.php?explnum\\_id=10444](https://library.wmo.int/doc_num.php?explnum_id=10444)
- 24 <https://earthobservatory.nasa.gov/images/147794/2020-tied-for-warmest-year-on-record>
- 25 <https://climate.copernicus.eu/2020-warmest-year-record-europe-globally-2020-ties-2016-warmest-year-recorded>
- 26 <https://arctic.noaa.gov/Report-Card/Report-Card-2020/ArtMID/7975/ArticleID/891/Sea-Ice>
- 27 <https://arctic.noaa.gov/Report-Card/Report-Card-2020/ArtMID/7975/ArticleID/891/Sea-Ice>
- 28 IPCC 2018, SROCC, SPM, A.1.4 – <https://www.ipcc.ch/srocc/chapter/summary-for-policy-makers/>
- 29 IPCC 2018, SROCC, SPM, A.1.4 – <https://www.ipcc.ch/srocc/chapter/summary-for-policy-makers/>
- 30 IPCC 2018, SROCC, SPM, A.1.1 – <https://www.ipcc.ch/srocc/chapter/summary-for-policy-makers/>
- 31 <http://nsidc.org/greenland-today/> – <http://nsidc.org/greenland-today/greenland-today-data-and-analysis-tools/>
- 32 IPCC 2018, SROCC, SPM, A.1.1 – <https://www.ipcc.ch/srocc/chapter/summary-for-policy-makers/>
- 33 Umgerechnet in die entsprechende Wassersäule ( meters water equivalent ) – <https://wgms.ch/latest-glacier-mass-balance-data/>
- 34 <https://www.cambridge.org/core/journals/journal-of-glaciology/article/historically-unprecedented-global-glacier-decline-in-the-early-21st-century/2F1E3ACB11A03F9BA83D11439F5D681>
- 35 <https://science.sciencemag.org/content/345/6199/919>
- 36 IPCC 2018, SROCC, Technical Summary, TS.2 – [https://www.ipcc.ch/site/assets/uploads/sites/3/2019/11/04\\_SROCC\\_TS\\_FINAL.pdf](https://www.ipcc.ch/site/assets/uploads/sites/3/2019/11/04_SROCC_TS_FINAL.pdf)
- 37 <https://climate.nasa.gov/vital-signs/sea-level/>
- 38 IPCC 2018, SROCC, SPM, A.3.1 und A.3.2 – <https://www.ipcc.ch/srocc/chapter/summary-for-policy-makers/>;  
<https://climate.nasa.gov/vital-signs/sea-level/>
- 39 IPCC 2018, SROCC, SPM, A.3.4 und Kapitel 4.2.2.3 – <https://www.ipcc.ch/srocc/>, <http://sealevel.colorado.edu/faq>
- 40 <https://www.nature.com/articles/s41558-021-00993-z>
- 41 IPCC 2018, SROCC, SPM, A.6.4 und B.5.4 – <https://www.ipcc.ch/srocc/chapter/summary-for-policy-makers/>
- 42 IPCC 2018, SROCC, SPM, A.2.5 – <https://www.ipcc.ch/srocc/chapter/summary-for-policy-makers/>
- 43 IPCC, 2019: Summary for Policymakers. In: IPCC Special Report on the Ocean and Cryosphere in a Changing Climate, [https://www.ipcc.ch/site/assets/uploads/sites/3/2022/03/01\\_SROCC\\_SPM\\_FINAL.pdf](https://www.ipcc.ch/site/assets/uploads/sites/3/2022/03/01_SROCC_SPM_FINAL.pdf)

---

herausgegeben von:

Deutsches Klima-Konsortium, Deutsche Meteorologische Gesellschaft, Deutscher Wetterdienst,  
Extremwetterkongress Hamburg, Helmholtz-Klima-Initiative, Klimafakten.de

- 44 IPCC 2018, SROCC, SPM, A.6.4 und B.5.4 – <https://www.ipcc.ch/srocc/chapter/summary-for-policymakers/>
- 45 IPCC 2019, SRCCL, SPM, A2.2 – [https://www.de-ipcc.de/media/content/SRCCL-SPM\\_de\\_barrierefrei.pdf](https://www.de-ipcc.de/media/content/SRCCL-SPM_de_barrierefrei.pdf)
- 46 Blöschl et al. 2019: <https://www.nature.com/articles/s41586-019-1495-6>
- 47 Kossin et al. 2020: <https://www.pnas.org/content/117/22/11975>; <https://www.gfdl.noaa.gov/global-warming-and-hurricanes/>;  
IPCC 2019, SROCC, Kap. 6 – [https://www.ipcc.ch/site/assets/uploads/sites/3/2019/11/10\\_SROCC\\_Ch06\\_FINAL.pdf](https://www.ipcc.ch/site/assets/uploads/sites/3/2019/11/10_SROCC_Ch06_FINAL.pdf)
- 48 <https://www.nature.com/articles/s41612-021-00202-w>
- 49 IPCC 2019, SRCCL, SPM, A2.8 – [https://www.de-ipcc.de/media/content/SRCCL-SPM\\_de\\_barrierefrei.pdf](https://www.de-ipcc.de/media/content/SRCCL-SPM_de_barrierefrei.pdf)
- 50 Kaspar et al. (DWD) 2020: [https://www.dwd.de/DE/leistungen/besondereereignisse/temperatur/20200128\\_vergleich\\_de\\_global.pdf](https://www.dwd.de/DE/leistungen/besondereereignisse/temperatur/20200128_vergleich_de_global.pdf)
- 51 Kaspar, F., Friedrich, K., Imbery, I.: Observed temperature trends in Germany: Current status and communication tools. Meteorologische Zeitschrift, in Überarbeitung, 2022
- 52 [www.dwd.de/zeitreihen](http://www.dwd.de/zeitreihen)
- 53 Kaspar et al. (DWD) 2020: [https://www.dwd.de/DE/leistungen/besondereereignisse/temperatur/20200128\\_vergleich\\_de\\_global.pdf](https://www.dwd.de/DE/leistungen/besondereereignisse/temperatur/20200128_vergleich_de_global.pdf)
- 54 [www.dwd.de/zeitreihen](http://www.dwd.de/zeitreihen)
- 55 <https://www.hamburg.de/pressearchiv-fhh/13757034/2020-03-25-bue-winter/>
- 56 Brasseur/Jacob/Schuck-Zöller (Hrsg.): Klimawandel in Deutschland. Springer-Wissenschaft 2017, S. 138 – <https://www.springer.com/de/book/9783662503966>;
- 57 Becker, P. et al. (DWD) 2016: [www.dwd.de/DE/leistungen/besondereereignisse/niederschlag/20160719\\_entwicklung\\_starkniederschlag\\_deutschland.html?nn=344870](http://www.dwd.de/DE/leistungen/besondereereignisse/niederschlag/20160719_entwicklung_starkniederschlag_deutschland.html?nn=344870); Berg et al., 2013: <https://www.nature.com/articles/ngeo1731>; Becker, 2019: <https://www.springerprofessional.de/extremere-niederschlag-im-klimawandel-was-wissen-wir/17465638>
- 58 Lengfeld, K., Winterrath, T., Junghänel, T., Hafer, M., und Becker, A.: Characteristic spatial extent of hourly and daily precipitation events in Germany derived from 16 years of radar data. Meteorologische Zeitschrift 28(5), 363--378, <https://doi.org/10.1127/metz/2019/0964>, 2019. Lengfeld, K., Kirstetter, P.-E., Fowler, H.J., Yu, J., und Becker, A., Flamig, Z., Gourley, J.J.: Use of radar data for characterizing extreme precipitation at fine scales and short durations, Env. Res. Letters 15(8), <https://doi.org/10.1088/1748-9326/ab98b4>, 2020.)
- 59 Giorgi et al. 2011: <https://doi.org/10.1175/2011JCLI3979.1>
- 60 Giorgi et al. 2019: <https://doi.org/10.5194/esd-10-73-2019>
- 61 Bryne und O’Gorman, 2016: <https://doi.org/10.1175/JCLI-D-16-0351.1>
- 62 UBA 2019: [https://www.umweltbundesamt.de/sites/default/files/medien/1410/publikationen/das\\_monitoringbericht\\_2019\\_barrierefrei.pdf#page=28](https://www.umweltbundesamt.de/sites/default/files/medien/1410/publikationen/das_monitoringbericht_2019_barrierefrei.pdf#page=28)
- 63 Rakovec, O., Samaniego, L., Hari, V., Markonis, Y., Vojtech Moravec, Stephan Thober, Martin Hanel, Rohini Kumar: The 2018–2020 Multi-Year Drought Sets a New Benchmark in Europe. Earth’s Future, <https://doi.org/10.1029/2021EF002394>
- 64 Hari et al. 2020: <https://www.nature.com/articles/s41598-020-68872-9>
- 65 <https://www.ufz.de/index.php?de=47252>
- 66 de Brito, M.M., Kuhlicke, C., Marx, A. 2020: <https://iopscience.iop.org/article/10.1088/1748-9326/aba4ca/meta>
- 67 [https://www.deutschlandfunk.de/binnenschiffahrt-im-klimawandel-wenn-die-elbe-nur-noch.724.de.html?dram:article\\_id=458866](https://www.deutschlandfunk.de/binnenschiffahrt-im-klimawandel-wenn-die-elbe-nur-noch.724.de.html?dram:article_id=458866), <https://www.zeit.de/wirtschaft/2018-11/flusspegel-pegelstaende-niedrigwasser-rhein-lieferengpaesse-benzin-diesel-duerre>, [https://www.helmholtz-klima.de/sites/default/files/medien/dokumente/duerre\\_factsheet\\_de.pdf](https://www.helmholtz-klima.de/sites/default/files/medien/dokumente/duerre_factsheet_de.pdf)
- 68 [https://tp-online.de/politik/deutschland/hitzesommer-2018-senkte-leistung-von-atom-und-kohlekraftwerken\\_aid-39678285](https://tp-online.de/politik/deutschland/hitzesommer-2018-senkte-leistung-von-atom-und-kohlekraftwerken_aid-39678285)
- 69 [https://www.bafg.de/DE/05\\_Wissen/04\\_Pub/04\\_Buecher/niedrigwasser\\_2018\\_dokument.pdf?\\_\\_blob=publicationFile](https://www.bafg.de/DE/05_Wissen/04_Pub/04_Buecher/niedrigwasser_2018_dokument.pdf?__blob=publicationFile)
- 70 L. Samaniego et al, 2018: <https://www.nature.com/articles/s41558-018-0138-5>, <https://www.ufz.de/index.php?de=42489>; Marx, A. et al 2018: <https://doi.org/10.5194/hess-2017-485>
- 71 IPCC, 2022: Climate Change 2022: Impacts, Adaptation and Vulnerability. Contribution of Working Group II to the Sixth Assessment Report of the Intergovernmental Panel on Climate Change [https://www.ipcc.ch/report/ar6/wg2/downloads/report/IPCC\\_AR6\\_WGII\\_FullReport.pdf](https://www.ipcc.ch/report/ar6/wg2/downloads/report/IPCC_AR6_WGII_FullReport.pdf)
- 72 Brasseur/Jacob/Schuck-Zöller (Hrsg.): Klimawandel in Deutschland. Springer-Wissenschaft 2017, S. 153f. <https://www.springer.com/de/book/9783662503966>
- 73 [https://www.dwd.de/DE/leistungen/nationalerklimateport/download\\_report\\_aufgabe-4.pdf?\\_\\_blob=publicationFile&v=11#page=35](https://www.dwd.de/DE/leistungen/nationalerklimateport/download_report_aufgabe-4.pdf?__blob=publicationFile&v=11#page=35);
- 74 Kaspar et al. 2014: <https://doi.org/10.5194/asr-11-93-2014>
- 75 <https://bnf.buchweltshop.de/nabiv-heft-98-auswirkungen-des-rezenten-klimawandels-auf-die-fauna-in-deutschland.html>
- 76 Brasseur/Jacob/Schuck-Zöller (Hrsg.): Klimawandel in Deutschland. Springer-Wissenschaft 2017, S. 154 – <https://www.springer.com/de/book/9783662503966>
- 77 <https://www.bmel.de/DE/themen/wald/wald-in-deutschland/wald-trockenheit-klimawandel.html>
- 78 [https://www.dwd.de/DE/fachnutzer/landwirtschaft/dokumentationen/allgemein/wbi\\_doku.html](https://www.dwd.de/DE/fachnutzer/landwirtschaft/dokumentationen/allgemein/wbi_doku.html)
- 79 UBA 2019: [https://www.umweltbundesamt.de/sites/default/files/medien/1410/publikationen/das\\_monitoringbericht\\_2019\\_barrierefrei.pdf#page=58](https://www.umweltbundesamt.de/sites/default/files/medien/1410/publikationen/das_monitoringbericht_2019_barrierefrei.pdf#page=58)
- 80 Hinrichs et al. 2019: <https://www.frontiersin.org/articles/10.3389/feart.2019.00158/full>; Antworten der Bundesregierung vom 8. Juni bzw. 2. Juli 2020 auf eine Schriftliche Frage der Bundestagsabgeordneten Steffi Lemke – [https://www.steffi-lemke.de/uploads/2020/07/Schriftliche\\_Frage\\_Temperaturanstieg.pdf](https://www.steffi-lemke.de/uploads/2020/07/Schriftliche_Frage_Temperaturanstieg.pdf)
- 81 <https://meeresspiegel-monitor.de/cuxhaven/trend/index.php.de>
- 82 [www.sturmflut-monitor.de](http://www.sturmflut-monitor.de)
- 83 <https://meeresspiegel-monitor.de/cuxhaven/trend/index.php.de>
- 84 IPCC 2013, AR5, WG1, SPM E.1 – <https://www.de-ipcc.de/media/content/AR5-WGI-SPM.pdf>
- 85 WMO 2022: [https://hadleyserver.metoffice.gov.uk/wmolc/WMO\\_GADCU\\_2022-2026.pdf](https://hadleyserver.metoffice.gov.uk/wmolc/WMO_GADCU_2022-2026.pdf)
- 86 IPCC 2018, SR1.5, SPM, A.1 – [https://www.ipcc.ch/site/assets/uploads/2019/03/SR1.5-SPM\\_de\\_barrierefrei-2.pdf](https://www.ipcc.ch/site/assets/uploads/2019/03/SR1.5-SPM_de_barrierefrei-2.pdf)
- 87 <https://climateactiontracker.org/>

- <sup>86</sup> Tollefson 2020: <https://www.nature.com/articles/d41586-020-01497-0>;  
<https://www.newscientist.com/article/2245330-co2-levelshit-record-high-despite-emissions-dip-from-coronavirus/>
- <sup>87</sup> <https://www.deutsches-klima-konsortium.de/de/klimafaq-6-2.html>
- <sup>88</sup> IPCC 2018, SR1.5, SPM, A.2 - [https://www.de-ipcc.de/media/content/SR1.5-SPM\\_de\\_barrierefrei.pdf](https://www.de-ipcc.de/media/content/SR1.5-SPM_de_barrierefrei.pdf)
- <sup>89</sup> IPCC 2018, SR1.5, SPM, C.1f. - [https://www.ipcc.ch/site/assets/uploads/2019/03/SR1.5-SPM\\_de\\_barrierefrei-2.pdf](https://www.ipcc.ch/site/assets/uploads/2019/03/SR1.5-SPM_de_barrierefrei-2.pdf)
- <sup>90</sup> <https://phys.org/news/2019-06-eu-countries-phase-coal.html>
- <sup>91</sup> Lenton et al. 2019: <https://www.nature.com/articles/d41586-019-03595-0>
- <sup>92</sup> Schleussner et al. 2016: <https://esd.copernicus.org/articles/7/327/2016/esd-7-327-2016.pdf>
- <sup>93</sup> Screen 2018: <https://www.nature.com/articles/s41558-018-0137-6>
- <sup>94</sup> IPCC, AR6, 2021-2022, WG 3, SPM, Tabelle SMP.2 - [https://www.ipcc.ch/report/ar6/wg3/downloads/report/IPCC\\_AR6\\_WGIII\\_SPM.pdf](https://www.ipcc.ch/report/ar6/wg3/downloads/report/IPCC_AR6_WGIII_SPM.pdf),  
Rasmussen et al. 2018: <https://iopscience.iop.org/article/10.1088/1748-9326/aaac87>; vgl. generell zum Thema auch IPCC 2018,  
SR1.5 - <https://www.ipcc.ch/sr15/>
- <sup>95</sup> <https://climateactiontracker.org/global/cat-thermometer/>
- <sup>96</sup> <https://essd.copernicus.org/articles/12/3269/2020/>
- <sup>97</sup> IPCC 2018, SR1.5, Vorwort

Die Abbildung auf dem Titelblatt zeigt die sogenannten „Warming Stripes“ für den Zeitraum 1850 bis 2021 — jeder Streifen steht für ein Jahr, die Farbe richtet sich nach der globalen Mitteltemperatur des jeweiligen Jahres, dabei steht Blau für kühl, Rot für warm;

Grafik: Ed Hawkins/[www.showyourstripes.info](http://www.showyourstripes.info)