

Provincie West-Vlaanderen  
Provinciehuis Boeverbos  
Koning Leopold III-laan 41  
8200 Sint-Andries



# Rapport kernenonderzoek

*Verslaggeving 2013-2015*

---



# Inhoud

1	Aanleiding van het onderzoek.....	3
2	Onderzoeksofzet.....	4
3	Afbakenen van de kernen – Actualisatie van de NIS-kern .....	5
4	Van leefbaarheidsonderzoek naar kernenonderzoek.....	7
4.1	Leefbaarheid binnen de kern .....	7
4.2	Overzicht van de onderzochte indicatoren .....	7
5	Statistisch onderzoek van de kernen .....	9
5.1	De kernen beschreven.....	9
5.2	Regionale woningmarkten .....	10
5.3	Samenhang tussen de indicatoren .....	11
5.4	Evoluties bekeken.....	12
5.5	Clusteranalyse .....	12
5.5.1	cluster 1 .....	13
5.5.2	cluster 2 .....	13
5.5.3	cluster 3 .....	14
5.5.4	cluster 4 .....	14
5.6	Gebiedsgerichte afweging van de resultaten.....	14
5.7	Belangrijkste conclusies van het statistisch onderzoek .....	14
6	Vragen voor de toekomst? .....	16
6.1	Herziening van de kernen o.b.v. dit onderzoek?.....	16
6.2	De vraag naar het integreren van ruimtelijke data. ....	17
6.3	De vraag naar de samenhang tussen de objectieve indicatoren en leefbaarheid. ....	18
7	Bijlagen .....	19
7.1	bijlage 1 – onderzoeksvragen kwantitatieve analyse.....	19
7.2	bijlage 2 – indicatoren .....	21
7.3	bijlage 3 – groei-index aantal inwoners .....	22
7.4	bijlage 4 – evolutie voorzieningen.....	23
7.5	bijlage 5 – overzicht clusters (kaart).....	24
7.6	bijlage 6 – overzicht clusters (tabel).....	25

# 1 Aanleiding van het onderzoek

Het Ruimtelijk Structuurplan Vlaanderen stelt dat de bijkomende behoeften inzake wonen opgevangen worden in de woonkernen, hoofddorpen en stedelijke gebieden, volgens het principe van gedeconcentreerde bundeling. Bijkomende ruimtelijke ontwikkeling erbuiten wordt tegengegaan. De provincie heeft bijgevolg onder andere de taakstelling om in het buitengebied kernen te selecteren als hoofddorp of woonkern, volgens bepaalde criteria zoals inwonersaantal, aanwezige voorzieningen, ... en maakt daarbij een ruimtelijke afweging. De provincie selecteert deze kernen in haar Provinciaal Ruimtelijk Structuurplan (PRS). De stedelijke gebieden binnen de provincie West-Vlaanderen zijn opgelijst in het RSV en worden door de provincie (kleinstedelijke gebieden) en het Vlaams gewest (regionaalstedelijke gebieden) afgebakend. De niet geselecteerde kernen zijn woonconcentraties die niet aangeduid zijn als woonkern of hoofddorp in het Provinciaal Ruimtelijk Structuurplan. Bijkomend woongebied bestemmen, bovenop het bestaande woongebied, is in deze woonconcentraties niet toegestaan, dit is enkel mogelijk in de stedelijke gebieden en de geselecteerde kernen.

In 2010 is beslist om het Provinciaal Ruimtelijk Structuurplan van de provincie West-Vlaanderen van 2002, in herziening te stellen. In het kader van de kernselectie binnen dit PRS komt de beleidsmatige discussie met betrekking tot leefbaarheid binnen kleinere kernen naar voor. Daarbij komt vaak het gevoel naar boven dat kleinere kernen lijken geconfronteerd te worden met een dalend aanbod aan voorzieningen (winkels, school,...). Het idee dat daarrond heerst, is dat dit op zijn beurt de leefbaarheid van deze kernen in het gedrang zou kunnen brengen.

Een selectie van een bepaalde kern kan ontwikkelingsperspectieven inhouden, indien bijkomend juridisch woonaanbod kan bestemd worden. Elke kern heeft woongebied zoals het bestemd is volgens het gewestplan. Om uitbreidingsmogelijkheden te voorzien, kan aan de hand van ruimtelijke uitvoeringsplannen (RUP's) bijkomend woongebied bestemd worden. Dit kan nieuwe bewoners aantrekken, die op hun beurt bijdragen aan het draagvlak van voorzieningen zoals school, winkels, ... waardoor deze in stand kunnen gehouden worden.

Binnen dit discours wordt leefbaarheid van een kern gekoppeld aan de aanwezigheid van voorzieningen, waarvan het draagvlak versterkt kan worden door bijkomend woongebied. Hiervoor is een selectie van de kern noodzakelijk. Indien een kern niet wordt geselecteerd, komt aldus de leefbaarheid in het gedrang. Maar is dit wel zo? Op basis van deze redenering wordt de huidige methodiek van de kernselectie in vraag gesteld. Dit onderzoek gaat dan ook na of deze gedachtegang opgaat voor de kernen in de provincie West-Vlaanderen.

Om dit uitgebreide onderzoek mogelijk te maken was er nood aan een samenwerking tussen verscheidene diensten. Er was betrokkenheid van de dienst Gebiedswerking, de POM, het Steunpunt Sociale Planning en de dienst Welzijn, die samen deel uitmaakten van de werkgroep rond het leefbaarheidsonderzoek. Tijdens het verloop van het onderzoek werd tussentijdse terugkoppeling voorzien aan de 2<sup>e</sup> Commissie en de PROCORO.

Het onderzoek startte in 2012-2013 met een update van de kernafbakening. Ter zelfde tijd werd een uitgebreid literatuuronderzoek opgezet om na te gaan wat leefbaarheid is en wat de bepalende factoren zijn. Uit dit onderzoek kwam een lijst van te onderzoeken indicatoren naar boven, die in 2013 werden verzameld door de verscheidene diensten. In 2014 voerde het Steunpunt Sociale Planning van de dienst Welzijn een grondig statistisch onderzoek uit waarvan de resultaten in 2015 werden besproken, geanalyseerd en voorgesteld.

## 2 Onderzoeksopzet

Om na te gaan welke informatie moet verzameld worden, is het van belang de onderzoeksopzet nader te omschrijven. Binnen dit onderzoek zullen de correlaties en verbanden tussen ruimtelijke groei, de aanwezigheid van voorzieningen en leefbaarheid binnen elke kern onderzocht worden. De hoofdvraag van dit onderzoek is dan ook:

1. Wat is de samenhang tussen ruimtelijke groei en aanwezigheid van voorzieningen ten opzichte van de leefbaarheid van een dorp?
2. Hoe verhouden deze aspecten zich ten opzichte van elkaar in het buitengebied van de provincie West-Vlaanderen?

Het onderzoek wordt opgedeeld in drie delen:

In het eerste deel wordt scherp gesteld welke de kernen binnen de provincie West-Vlaanderen zijn en wat de karakteristieken zijn.

***KERN*** = elk morfologisch geheel, dat getypeerd wordt door geconcentreerde, gesloten en continue bebouwing. Een kern kan dus zowel geselecteerd als niet geselecteerd zijn.

In het verleden werd voor kernenonderzoek steeds gebruik gemaakt van de statistische sectoren, afgebakend door het NIS (Nationaal Instituut voor Statistiek). Deze zijn echter gedateerd en daarom werd een nieuwe afbakening opgebouwd door de dienst Ruimtelijke Planning.

Een tweede algemeen deel gaat in op volgende vragen rond leefbaarheid.

- » Wat is leefbaarheid en wat zijn de bepalende factoren voor leefbaarheid in dorpen?
- » Wat is de rol van voorzieningen binnen de leefbaarheid van een dorp en in het bijzonder van de school?
- » Waarom verdwijnen voorzieningen? Is er een verband tussen ruimtelijke groei en het draagvlak van voorzieningen binnen een dorp?

In een derde deel worden deze aspecten geanalyseerd binnen de provincie West-Vlaanderen:

- » Hoe evolueren binnen de provincie West-Vlaanderen de kernen op demografisch vlak en op het vlak van voorzieningen? Is er een correlatie tussen beiden?
- » Is er een verschil tussen geselecteerde en niet geselecteerde kernen? Zijn er regionale verschillen of verschillen per regionale woningmarkt?
- » Hoe zijn verschillen te verklaren? Zijn er tendensen? Is er een verband met demografische evoluties? mobiliteit? ruimtelijke ingrepen?

### 3 Afbakenen van de kernen – Actualisatie van de NIS-kern

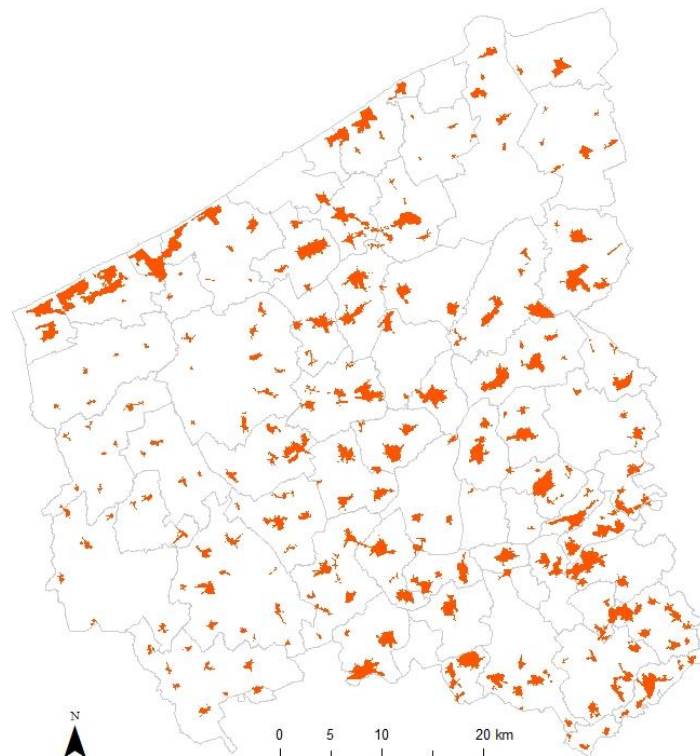
In de meeste studies die handelen over demografische evoluties, bevolkingskenmerken en -samenstelling, ... wordt gebruik gemaakt van NIS-kernen (NIS: Nationaal Instituut voor Statistiek) voor het verzamelen van gegevens op het niveau van de kern. Deze NIS-kernen zijn afgebakend in de jaren '70, en vormen, ondanks de uitgevoerde actualisaties, een weinig representatief beeld van wat actueel morfologisch als kern kan beschouwd worden.



*statistische sector Proven (jaren '70)*

*actualisatie afbakening Proven (2013)*

Het is op basis van deze probleemstelling dat de dienst Ruimtelijke Planning van de provincie West-Vlaanderen een nieuwe afbakening van alle kernen binnen de provincie heeft opgebouwd (zie onderstaande kaart). Op deze manier werd een meer actuele en representatieve afbakening van de kern bekomen, die de basis zal vormen voor het verdere onderzoek.



Meer informatie rond deze nieuwe afbakening en de gebruikte methodiek zijn terug te vinden in het document 'Actualisatie NIS-kernen – Methodiek (2013)' en in 'Ruimte nr. 18 (juni-juli-augustus 2013), Gegevensverzameling op niveau van het dorp (p.36-41).

## 4 Van leefbaarheidsonderzoek naar kernonderzoek

Om antwoord te krijgen op bovenvermelde onderzoeksvragen rond leefbaarheid (zie punt 2) werd gewerkt in verschillende stappen. Allereerst moest het begrip leefbaarheid worden gedefinieerd en worden nagegaan wat de bepalende factoren hierbij zijn. Vervolgens werd een lijst van indicatoren opgesteld die de mogelijke verbanden moeten aantonen tussen deze leefbaarheid en de evolutie van de kern. Deze indicatoren werden per kern in een databank gestopt en gebruikt voor statistisch onderzoek. Alle bekomen resultaten werden in detail bekeken en finaal werd overlopen welke de conclusies zijn, die uit het onderzoek kunnen gehaald worden.

### 4.1 Leefbaarheid binnen de kern

Om na te gaan wat het begrip leefbaarheid allemaal inhoudt, is een uitgebreide literatuurstudie uitgevoerd. De belangrijkste conclusie uit dit onderzoek is dat leefbaarheid een complex en veelomvattend begrip is. Het is moeilijk om te bepalen wat de voorwaarden of bepalende factoren zijn om van een leefbare kern te spreken. Veel hangt af van de belevingsfactor van de inwoners of gebruikers van de kern.

De relatie tussen de leefbaarheid en het voorzieningenniveau van een kern is niet steeds eenduidig te bepalen. Niet zozeer de aanwezigheid van voorzieningen, maar vooral de bereikbaarheid en kwaliteit ervan spelen een bepalende rol in de leefbaarheid. De sociale factor zoals buurtcontacten en leefgemeenschappen spelen een grotere rol dan de aanwezige voorziening. Ook de aanwezigheid van een school geeft geen garantie op een leefbare kern. Het hoeft niet zo te zijn dat wanneer een school verdwijnt in een kern, deze kern jonge bevolking zal verliezen en de leefbaarheid ten onder gaat.

Door het gevoerde literatuuronderzoek werd al snel duidelijk dat leefbaarheid moeilijk te vatten is in een vast aantal indicatoren dat moet bekeken worden. Er hangt een grote subjectieve factor vast aan het begrip. Gaandeweg is duidelijk geworden dat de kwaliteit van de beschikbare indicatoren niet toereikend waren om uitspraken te kunnen doen rond leefbaarheid. Daarom werd besloten om niet langer over een 'leefbaarheidsonderzoek' te spreken, maar een algemeen 'kernonderzoek'. Om van een volwaardig leefbaarheidsonderzoek te kunnen spreken, ontbreekt momenteel een indicator leefbaarheid. Deze indicator kan gecreëerd worden door een kwalitatief onderzoek op kernniveau, waarbij sleutelpersonen bevestigd worden. Deze waardering die deze sleutelpersonen geven aan elke kern, kan dan gezien worden als een objectivering van de subjectieve leefbaarheid binnen een kern. Aanzetten tot dergelijk onderzoek zijn reeds gebeurd, onder andere in de Westhoek, het Interfluvium, regio Brugge-Oostende, ... Gezien de beperkte tijd en middelen, kan dit hier niet uitgevoerd worden, dus zijn uitspraken rond leefbaarheid niet mogelijk.

De uitgebreide literatuurstudie kan gevonden worden in het document: *'Literatuurstudie kernonderzoek'*.

### 4.2 Overzicht van de onderzochte indicatoren

Om een vergelijking te kunnen maken tussen alle nieuw afgebakende kernen, werd een ruime dataset met goed overwogen indicatoren opgebouwd. Van elke kern werden demografische gegevens, onderwijsdata, het voorzieningenniveau, de woningvoorraad, ... verzameld. Op die manier werd geprobeerd een antwoord te vinden op vragen als "Is er groei, stagnatie of krimp in een kern?"; "Zijn er verschillen tussen geselecteerde en niet geselecteerde kernen naar bevolkingssamenstelling?"; "Hoeveel leerlingen gaan naar een school binnen de kern?"; "Hoeveel leerlingen van een school komen van buiten de kern?"; ... De gebruikte dataset werd opgesteld in

overleg met de Dienst Ruimtelijke Planning, de Dienst Gebiedswerking, de POM en het Steunpunt Sociale Planning. Deze indicatoren zijn allen objectieve indicatoren die deel uitmaken van de beschikbare dataset binnen het SSP (bronnen: Rijksregister, Kadaster en het Departement Onderwijs) of verzameld en aangeleverd werden door de POM (Locatusgegevens) en de Dienst Gebiedswerking (ontmoetingsinfrastructuur). Een volledig overzicht van alle onderzochte indicatoren en hun bijhorende onderzoeksvragen zijn terug te vinden als *'Bijlage 1 – Onderzoeksvragen kwantitatieve analyse'* en *'Bijlage 2 – Indicatoren'*.



## 5 Statistisch onderzoek van de kernen

Op basis van de onderzoeksvragen en de daaraan gelinkte indicatoren, werd een uitgebreid statistisch onderzoek uitgevoerd door het Steunpunt Sociale Planning van de dienst Welzijn van de provincie West-Vlaanderen. Zij maakten een grondige analyse van alle kernen en zochten naar relaties of gelijkenissen tussen kernen. Een uitgebreide rapportering van hun bevindingen kan geraadpleegd worden in *'Kernenonderzoek: een analyse van de geselecteerde en niet geselecteerde kernen (2014)'*. Hier worden enkel de belangrijkste bevindingen en conclusies weergegeven.

### 5.1 De kernen beschreven

Globaal genomen hebben de geselecteerde kernen een oudere **bevolkingsstructuur** dan de niet geselecteerde kernen: het percentage jongeren en 20-59 jarigen ligt er lager terwijl het aandeel ouderen hoger is. Ook in vergelijking met West-Vlaanderen ligt het percentage 20-59 jarigen in de geselecteerde kernen onder het West-Vlaams gemiddelde terwijl het aandeel ouderen boven het West-Vlaams gemiddelde ligt. **Halen we de kernen gelegen langs de kustlijn er uit** dan stellen we vast dat de geselecteerde kernen niet langer een ouder bevolkingsprofiel hebben in vergelijking met het West-Vlaams gemiddelde. Ook neigt de bevolkingsamenstelling van de geselecteerde en de niet geselecteerde kernen dichter naar elkaar. Maar toch stellen we nog steeds een lager aandeel jongeren, een lager aandeel 20-59 jarigen en een hoger aandeel ouderen vast in de geselecteerde kernen in vergelijking met de niet geselecteerde kernen.

Wat **de evolutie van de bevolking** betreft, zien we een toename van het inwonersaantal zowel in de geselecteerde als in de niet geselecteerde kernen (zie *'Bijlage 3 – Groei-index aantal inwoners'*). Voor beide types kernen is de bevolkingstoename voornamelijk te wijten aan de toename van de oudere populatie die er sneller verloopt dan gemiddeld genomen in West-Vlaanderen. Voor de geselecteerde kernen stellen we, net zoals in West-Vlaanderen, een daling van het aantal jongeren vast. In de niet geselecteerde kernen daarentegen steeg het aantal jongeren licht. Het aantal 20-59 jarigen steeg in beide types kernen maar sneller in de niet geselecteerde kernen dan in de geselecteerde kernen (4% t.o.v. 2%). In de provincie West-Vlaanderen bleef het aantal 20-59 jarigen nagenoeg stabiel.

**Naar huishoudtype** hebben zowel de geselecteerde als de niet geselecteerde kernen in vergelijking met West-Vlaanderen een hoger aandeel gezinnen met één gezinnen zonder kinderen terwijl het aandeel alleenstaanden lager ligt. De geselecteerde kernen worden wel gekenmerkt door een lager aandeel gezinnen met kinderen en een hoger aandeel alleenstaanden dan de niet geselecteerde kernen.

Het aantal huishoudens nam zowel in de geselecteerde als in de niet geselecteerde kernen toe.

De geselecteerde kernen worden gekenmerkt door een afname van het aantal gezinnen met kinderen terwijl het aantal gezinnen met kinderen in de niet geselecteerde kernen toenam. Het aantal alleenstaanden nam in beide types kernen toe maar iets sneller in de geselecteerde dan in de niet geselecteerde kernen (29,5% t.o.v. 24,3%).

Wat het **basisonderwijs** betreft, kan in principe 96% van de kinderen binnen de eigen dorpskern naar school. In de geselecteerde kernen gaat 68% van kinderen binnen het eigen dorp naar school. Voor de niet geselecteerde kernen is dit 42%.

Opmerkelijk is dat de kernen zonder basisschool gemiddeld genomen een jongere bevolkingsstructuur hebben. Daarnaast worden ze gekenmerkt door een hoger aandeel gezinnen met en zonder kinderen en een lager aandeel alleenstaanden dan de kernen met een basisschool.

De geselecteerde kernen hebben een groter aandeel leerlingen komend uit de eigen kern dan de niet geselecteerde kernen. De scholen in de niet geselecteerde kernen hebben daarentegen een opvallend hoger aandeel leerlingen komend uit de eigen gemeente maar niet uit dezelfde kern als waar de school gelegen is.

Wanneer we een **onderscheid maken tussen de kernen met en de kernen zonder basisschool** dan stellen we vast dat het aantal inwoners en huishoudens toenam ongeacht de aanwezigheid van een basisschool. De geselecteerde kernen kenden een daling van het aantal jongeren. In de niet geselecteerde kernen nam het aantal jongeren iets toe. Opgedeeld naar huishoudtype stellen we een toename van de gezinnen met kinderen vast in de kernen zonder basisschool en een lichte daling in de kernen met een basisschool.

Een analyse van 2 kernen waar **een basisschool verdween**, met als gevolg dat deze kernen geen eigen basisschool meer hadden, wees uit dat het verdwijnen van een basisschool in een kern niet noodzakelijk betekent dat in deze kern geen gezinnen met jonge kinderen meer komen wonen of dat het aantal inwoners zal afnemen.

Het percentage **nieuwbouwwoningen** ligt met 15,3% net iets lager in de geselecteerde kernen dan in de niet geselecteerde kernen (15,9%).

De geselecteerde kernen tellen gemiddeld 12 voorzieningen per 1.000 inwoners. Voor de niet geselecteerde kernen komen we aan een gemiddelde van 7 voorzieningen per 1.000 inwoners. De hoofdmoot van de voorzieningen valt onder de noemer "levensmiddelen en horeca". In vergelijking met de geselecteerde kernen vinden we in de niet geselecteerde kernen gemiddeld genomen wel meer voorzieningen van het type "ontmoetingsinfrastructuur" (22% t.o.v. 17%) en minder voorzieningen in de gezondheidszorg (11% t.o.v. 15%).

Voor het totaal aantal kernen zien we dat 43,3% van de kernen een daling kent van het aantal voorzieningen. Ook in de geselecteerde kernen daalt het aantal voorzieningen in het merendeel van de kernen. Het merendeel van de niet geselecteerde kernen heeft een status quo wat het aantal voorzieningen betreft.

Bekijken we de demografische structuur van **de kernen met en de kernen zonder voorzieningen** dan stellen we in 2013 vast dat de kernen zonder voorziening een hoger aandeel jongeren en 20-59 jarigen hebben en een lager aandeel ouderen. In beide types kernen nam de bevolking en het aantal huishoudens tussen 2003 en 2013 toe. De evolutie van de bevolking naar leeftijdsstructuur verliep wel anders in beide types kernen. De kernen zonder voorziening kenden een toename van het aantal jongeren en ouderen maar een daling van het aantal 20-59 jarigen. In de kernen met minstens 1 voorziening daalde het aantal jongeren, steeg het aantal 20-59 jarigen en nam ook het aantal 60-plussers toe. De toename van de ouderen verliep wel sneller in de kernen zonder voorziening.

## 5.2 Regionale woningmarkten

In 2012 is door SUM-Research een studie gedaan rond de Regionale Woningmarkt in West-Vlaanderen. Daarin werd enerzijds de lokale woondynamiek ontrafeld via een actualisatie van de regionale woningmarkten. En anderzijds werd gekeken naar de woonbehoeften en -tendensen. Meer informatie hierover kan gevonden worden in hun rapport en op [http://www.west-vlaanderen.be/kwaliteit/Leefomgeving/ruimtelijke\\_ordering/Paginas/studiedagwonen.aspx](http://www.west-vlaanderen.be/kwaliteit/Leefomgeving/ruimtelijke_ordering/Paginas/studiedagwonen.aspx).

Een onderzoek naar de gegevens van de kernen op schaal van de regionale woningmarkt gaf volgende resultaten.

Globaal genomen zien we een toenemende bevolking in elke regionale woningmarkt. Spiere-Helkijn, Oostende, Koksijde en De Panne kenden procentueel de sterkste groei. In Knokke-Heist en Veurne zien we de kleinste groei (1%).

Bekijken we elke regionale woningmarkt afzonderlijk dan stellen we vast dat niet elke kern binnen dezelfde woningmarkt ook dezelfde evolutie volgt. Zo telt de regionale woningmarkt van Brugge 42 kernen waarvan 30 kernen een groei kenden en 12 kernen een daling.

Een verdere analyse van de regionale woningmarkten wees uit dat er geen lijn te trekken valt tussen de kernen uit eenzelfde regionale woningmarkt naar bevolkingssamenstelling. Zo wordt bijvoorbeeld in de regionale woningmarkt van Brugge de kern Dudzele (Brugge) gekenmerkt door een jongere bevolking met een groter aandeel gezinnen met kinderen en een lager aandeel alleenstaanden. Oostveld (Beernem) is dan bijvoorbeeld een kern met juist de tegenovergestelde kenmerken: een lager aandeel jongeren en hoger aandeel ouderen, een lager aandeel gezinnen met kinderen en hoger aandeel alleenstaanden. Ook in de andere regionale woningmarkten stellen we dergelijke differentiatie vast tussen de kernen.

Gezien de gedifferentieerde samenstelling van de regionale woningmarkten is een verdere analyse op dit niveau weinig zinvol.

### 5.3 Samenhang tussen de indicatoren

Met het berekenen van de correlatiecoëfficiënten kunnen we aantonen of er statistisch gezien een samenhang bestaat tussen verschillende variabelen. We kunnen hierbij zeggen of dit verband positief (een hoge waarde op de ene variabele gaat gepaard met een hoge waarde op de andere variabele) of negatief is. De absolute waarde van de coëfficiënt zegt iets over de sterkte van de samenhang. Hoe dichter deze waarde 1 benadert, hoe sterker het verband. Indien dit verband bovendien statistisch gezien significant is dan kunnen we met minstens 95% zekerheid er van uitgaan dat het gevonden verband niet te wijten is aan toeval.

Bekijken we de samenhang tussen het aantal voorzieningen en de **migratiecoëfficiënt** dan zien we geen of slechts een zeer zwak verband. Dit wil zeggen dat we geen bevestiging vinden voor de hypothese dat een instroom van inwoners leidt tot meer voorzieningen. Meer of minder voorzieningen doen mensen niet noodzakelijk verhuizen.

Er is een sterk positief verband tussen het **aantal inwoners en het aantal voorzieningen**: hoe hoger het aantal inwoners hoe meer voorzieningen. Het sterk positief verband tussen het aantal inwoners en het aantal voorzieningen vinden we ook terug wanneer we de bevolking bekijken **naar leeftijd**. Er werd en 3 leeftijdscategorieën onderscheiden: de 0-19 jarigen, de 20-59 jarigen en de 60-plussers. De sterkste correlatie vonden we tussen het aantal voorzieningen en de 60-plussers.

Ook voor het aantal **huishoudens** vinden we bij elk type voorziening een correlatie hoger dan 0.50 wat wijst op een sterk positief verband. Het sterk positief verband tussen het aantal huishoudens en het aantal voorzieningen vinden we ook terug wanneer we de bevolking bekijken **naar type huishouden**. Er werd een opsplitsing gemaakt tussen huishoudens met kinderen, huishoudens zonder kinderen en alleenstaanden. De sterkste correlatie vonden we tussen het aantal voorzieningen en de alleenstaanden.

Zowel voor het totaal aantal **woongelegenheden** als het aantal recente woongelegenheden vinden we een sterk verband met het aantal voorzieningen en dit ongeacht het type voorziening.

Naast het bekijken van correlaties in de globale dataset gingen we ook na of de gevonden verbanden ook blijven bestaan wanneer we een onderscheid maken tussen enerzijds geselecteerde en niet geselecteerde kernen en anderzijds kernen met een bevolkingstoename en een bevolkingsafname. Globaal stellen we vast dat de correlaties sterker van elkaar verschillen tussen de geselecteerde en de niet geselecteerde kernen dan tussen de kernen met een bevolkingstoename en de kernen met een bevolkingsafname. Maar of deze verschillen daadwerkelijk significant zijn, kunnen we niet zeggen.

## 5.4 Evoluties bekeken

In deze samenvatting focussen we op de gevonden verschillen in evolutie tussen de geselecteerde en de niet geselecteerde kernen (het verschil is statistisch significant).

Het **aantal ouderen** neemt globaal in de meeste kernen toe. De geselecteerde kernen kennen vaker een toename van het aantal ouderen dan de niet geselecteerde kernen. Deze bevinding blijft standhouden zelfs indien we de kustkernen uit de dataset halen.

Nog veel meer dan bij de toename van het aantal inwoners, stellen we vast dat **het aantal huishoudens** in de meeste kernen toegenomen is tussen 2003 en 2013. Voor de geselecteerde kernen tellen we 94% van de kernen met een toename van het aantal huishoudens. Voor de niet geselecteerde kernen ligt dit met 82,7% lager.

In 91,1% van de kernen nam het aantal **alleenstaanden** toe. De geselecteerde kernen kennen vaker dan de niet geselecteerde kernen een toename van het aantal alleenstaanden (95,3% t.o.v. 84,7%).

Wat de kernen betreft met een toename van **het aantal leerlingen naar woonplaats** zien we dat het percentage hoger ligt voor de geselecteerde kernen (58,4% kent een toename) dan voor de niet geselecteerde kernen (41,8%).

Bekijken we de bevolking naar leeftijd dan stellen we vast dat het verband tussen het aandeel **nieuwbouwwoningen** en de evolutie van de 20-59 jarigen enerzijds en de huishoudens met kinderen anderzijds sterker is in de niet geselecteerde dan in de geselecteerde kernen.

De vrij sterke correlatie tussen het aantal nieuwbouwwoningen en de toename van het aantal gezinnen met kinderen is niet het gevolg een zuiver causaal verband tussen beide variabelen. Nieuwe kavels worden niet noodzakelijk ingenomen door jonge gezinnen met kinderen.

Globaal heeft het merendeel van de geselecteerde kernen een dalend aantal **voorzieningen** (zie 'Bijlage 4 – Evolutie voorzieningen'). Het merendeel van de niet geselecteerde kernen wordt daarentegen gekenmerkt door een status quo van het aantal voorzieningen.

## 5.5 Clusteranalyse

Clusteranalyse is een techniek om cases, hier de verschillende kernen, te groeperen volgens hun samenhang op meerdere variabelen. Wat we met clusteranalyse trachten te doen, is het vormen van groepen die een gelijkaardig profiel vertonen. Er werd geclusterd op volgende variabelen: het percentage voorzieningen met kinderen, het percentage voorzieningen en het aantal inwoners. Onderstaande tabel geeft een overzicht van de kenmerken van de vier gevonden clusters. Een volledig overzicht van de clusters en de kernen die ze bevatten is terug te vinden als 'Bijlage 5 – Overzicht clusters (kaart) en 'Bijlage 6 – Overzicht clusters (tabel)'.

**Opmerking:**

- » De kern "Damme" werd uit de clusteranalyse geweerd omdat deze het clusterresultaat te sterk beïnvloedde. Naderhand werd Damme aan cluster 4 toegevoegd omdat deze demografisch gezien sterke gelijkenissen vertoont met de kustkernen.
- » Voor de beschrijving van onderstaande clusters werden de kernen met <300 inwoners weggelaten. Deze kernen werden wel opgenomen in de dataset om de eigenlijke clusteranalyse uit te voeren. De geselecteerde kernen die hieronder vallen, behoren tot de meervoudige hoofddorpen.

	geselecteerde kern		niet geselecteerde kern		totaal
	aantal kernen	aantal inwoners	aantal kernen	aantal inwoners	
cluster 1	20	22.128	47	27.060	67
cluster 2	62	66.834	13	7.897	75
cluster 3	50	202.483	2	6.500	52
cluster 4	9	60.098	/	/	9
<b>totaal</b>	<b>141</b>	<b>351.543</b>	<b>62</b>	<b>41.457</b>	<b>203</b>

### 5.5.1 cluster 1

Cluster 1 telt 67 kernen waarvan 47 niet-geselecteerde kernen en 20 geselecteerde kernen. De geselecteerde kernen die in cluster 1 voorkomen zijn voornamelijk kleinere kernen die sinds de herziening aan de lijst van geselecteerde kernen zijn toegevoegd. Het meest voorkomende criterium dat daarvoor zorgde, was het verlagen van het inwoners aantal tot 750 inwoners. De reden waarom ze bij deze cluster zijn opgenomen, kan zijn dat de effecten van hun selectie nog niet naar voren gekomen zijn.

- kenmerken:
- jonge bevolking, laag aandeel ouderen
  - hoogste aandeel gezinnen met kinderen, laagste aandeel alleenstaanden
  - aandeel nieuwbouw hoger dan gemiddeld
  - laagste aantal voorzieningen per inwoner
  - laagste aandeel kinderen dat woont en schoolgaat binnen de kern en het hoogste aandeel leerlingen dat uit een andere gemeente komt
  - hoogste aandeel kleine ondernemingen

### 5.5.2 cluster 2

Cluster 2 telt 75 kernen waarvan 13 niet-geselecteerde kernen en 62 geselecteerde kernen. De niet geselecteerde kernen van cluster 2 hebben geen selectie verkregen, omdat ze hoofdzakelijk een inwoners aantal hebben lager dan 1000 inwoners en geen centrale kern in de fusiegemeente vormen.

- kenmerken:
- gemiddelde leeftijdsstructuur
  - vrij hoog aandeel gezinnen met kinderen, lager aandeel alleenstaanden
  - laagste percentage nieuwbouw
  - hoger aandeel voorzieningen per inwoner dan gemiddeld
  - lager aandeel leerlingen dat woont en schoolgaat in de kern, maar lager aandeel leerlingen dat van buiten de gemeente komt dan gemiddeld voor alle kernen
  - laagste aandeel gemiddelde ondernemingen, grootste aandeel grotere ondernemingen

### 5.5.3 cluster 3

Cluster 3 telt 52 kernen waarvan 2 niet-geselecteerde kernen en 50 geselecteerde kernen. De niet geselecteerde kernen zijn Maria Duyne/Heide Vosseslag en Zeebrugge. Deze kernen werden uitgesloten van selectie door enerzijds te dicht gelegen bij stedelijk gebied en anderzijds te dicht gelegen bij de zeehaven.

kenmerken:	<ul style="list-style-type: none"><li>- lijkt demografisch sterk op cluster 2, maar groter totaal aantal inwoners</li><li>- hoogste aandeel gezinnen zonder kinderen</li><li>- gemiddeld aandeel nieuwbouwwoningen</li><li>- lager aandeel voorzieningen per inwoner dan gemiddeld</li><li>- hoger aandeel leerlingen dat woont en schoolloopt binnen de eigen kern</li><li>- laagste aandeel kleine ondernemingen</li></ul>
------------	--

### 5.5.4 cluster 4

De 4<sup>e</sup> cluster bevat de kustkernen en Damme, 9 geselecteerde kernen. Damme vertoont dezelfde kenmerken als de kernen gelegen aan de kust.

kenmerken:	<ul style="list-style-type: none"><li>- hoogste aandeel ouderen binnen deze kernen</li><li>- grootste aandeel alleenstaanden, laagste aandeel gezinnen</li><li>- grootste aandeel nieuwbouw</li><li>- hoogste aanbod voorzieningen per inwoners</li><li>- hoger aandeel leerlingen dat woont en schoolloopt binnen de eigen kern</li><li>- geen grote ondernemingen, hoogste aandeel gemiddelde ondernemingen</li></ul>
------------	---

## 5.6 Gebiedsgerichte afweging van de resultaten

Omdat de resultaten te verwachten, maar ook minder te verwachten verbanden naar voor brachten, werden deze met de verschillende gebiedswerkers besproken. Op die manier kon worden nagegaan of de resultaten gebaseerd zijn op toevalligheden of een goede representatie zijn van de huidige kernen.

Ook werd hun terreinkennis gebruikt om na te gaan of de uitgevoerde clusteranalyse nog verder kon verbeterd of gespecificeerd worden. Bij het uitvoeren van een eerste clusteranalyse was er één cluster die moeilijk te vatten was. Hij bevatte een gelijkaardig aantal geselecteerde als niet geselecteerde kernen, die telkens gelijkaardige kenmerken hadden. Op basis van deze gesprekken werden nog 2 extra indicatoren toegevoegd, namelijk tewerkstelling en bevolkingsdichtheid, en werd een update gemaakt van de beschikbare dataset van de scholen.

## 5.7 Belangrijkste conclusies van het statistisch onderzoek

Bij het uitvoeren van het statistische onderzoek van alle kernen en hun gelijkenissen en verschillen zijn enkele markante conclusies te halen:

- Globaal genomen kennen de geselecteerde kernen een oudere bevolkingsstructuur dan de niet geselecteerde kernen. Deels heeft dit te maken met de invloed van de kustkernen. Zonder de kustkernen is het verschil tussen de geselecteerde en de niet geselecteerde kernen naar bevolkingssamenstelling minder uitgesproken. Al zien we gemiddeld toch een iets jongere bevolking in de niet geselecteerde kernen.

- Zowel de geselecteerde als de niet geselecteerde kernen kennen een bevolkingstoename tussen 2003 en 2013. Deze toename is niet opmerkelijk groter in de geselecteerde kernen.
- De geselecteerde kernen worden gekenmerkt door een dalend aantal jongeren en gezinnen met kinderen. Deze daling zien we niet bij de niet geselecteerde kernen, daar nam het aantal jongeren en het aantal gezinnen met kinderen matig toe.
- Het aantal alleenstaanden neemt in de geselecteerde kernen sneller toe dan in de niet geselecteerde kernen.
- Het aantal ouderen neemt even snel toe in de geselecteerde als in de niet geselecteerde kernen.
- Het percentage nieuwbouwwoningen ligt net iets lager in de geselecteerde dan in de niet geselecteerde kernen.
- Nieuwe kavels worden niet per definitie ingenomen door jonge gezinnen met kinderen.
- De niet geselecteerde kernen hebben gemiddeld genomen een lager aantal voorzieningen per 1.000 inwoners maar het aandeel voorzieningen dat ontmoeting stimuleert ligt er wel hoger dan in de geselecteerde kernen.
- Voor de geselecteerde kernen zien we dat het merendeel van de kernen een daling van het aantal voorzieningen kende. Voor de niet geselecteerde kernen zien we dat het merendeel een status quo heeft wat het aantal voorzieningen betreft.
- Meer of minder voorzieningen in een kern zet de bevolking niet noodzakelijk tot verhuizen aan.
- Het verdwijnen van een basisschool in een kern betekent niet noodzakelijk dat in deze kern geen gezinnen met jonge kinderen meer komen wonen of dat het aantal inwoners afneemt.
- Een analyse op het niveau van de regionale woningmarkten wees uit dat er binnen de regionale woningmarkten zelf een grote differentiatie is.
- De clusteranalyse gaf als resultaat 4 clusters met elk hun eigen karakteristieken.

Algemeen kunnen we stellen dat 15 jaar ruimtelijk beleid in West-Vlaanderen nog geen opmerkelijke verschillen in evolutie heeft teweeggebracht in de geselecteerde en niet geselecteerde kernen. Het is nog te vroeg om in het objectief cijfermateriaal de gevolgen van de genomen beleidsbeslissingen duidelijk te zien. Mogelijk kan een gelijkaardig onderzoek binnen een periode van 5-10-15 jaar meer uitsluitsel brengen.

## 6 Vragen voor de toekomst?

### 6.1 Herziening van de kernen o.b.v. dit onderzoek?

Bij de herziening van het PRS West-Vlaanderen is een evaluatie gebeurd van de selectie van de kernen. Op basis van de inwonersaantallen in dat jaar (1 januari 2011) werd gekeken of nieuwe kernen moesten toegevoegd worden aan de lijst van geselecteerde kernen. Daarbij werd rekening gehouden met onderstaande criteria, zoals opgenomen in het PRS:

- Kernen behorend tot de Westhoekgemeenten (cfr. gebied West in het PRS W-VL (2002) – Veurne, Diksmuide, Poperinge, Ieper, Vleteren en Wervik) die meer dan 300 inwoners bevatten én de centrale kern van een deelgemeente vormen of;
- Kernen behorend tot het overige deel van de provincie en:
  - » Meer dan 1000 inwoners bevatten of;
  - » De centrale kern van een vroegere deelgemeente zijn geweest én tussen de 750 en 1000 inwoners bevatten.

Voorgaande update gebeurde op basis van de afbakening van de kern volgens de statistische sectoren van het NIS. Een nieuwe afbakening van de kernen, betekent echter ook dat er wijzigingen kunnen optreden op vlak van inwonersaantallen van de kernen. Om na te gaan wat de invloed van de nieuwe afbakeningen is op de huidige lijst van geselecteerde en niet geselecteerde kernen, werden alle kernen aan bovenstaande criteria getoetst.

Werken met de nieuwe afbakeningen zorgt voor kleine wijzigingen in de huidige selectie lijst. Door gebruik te maken van de nieuwe afbakeningen, zouden 8 kernen bijkomend geselecteerd kunnen worden, en zouden 6 kernen hun statuut van selectie kunnen verliezen (zie onderstaande tabel).

zouden kunnen geselecteerd worden naar inwonersaantal			
naam kern	inwoners NIS	inwoners update	reden van niet selectie in het huidige PRS
Maria Duyne/Heide Vosseslag (Bredene/De Haan)		3362	woongebied geënt op camping, dus geen selectie
Zeebrugge (Brugge)		3078	geen selectie omwille van nabijheid zeehaven
Baliebrugge (Oostkamp)	760	1079	geen selectie want kern was niet de centrale kern van de fusiegemeente
Snellegem (Jabbeke)	600	1070	geen selectie want kern was niet de centrale kern van de fusiegemeente
De Mokker (Koekelare)		1032	kern werd als deel van Koekelare aanzien
Bekegem (Ichtegem)	614	817	geen selectie want kern was niet de centrale kern van de fusiegemeente
Zerkegem (Jabbeke)	611	813	geen selectie want kern was niet de centrale kern van de fusiegemeente
Brandhoek (Ieper)		371	werd niet geselecteerd omwille van doorsnijden van de kern door weg en spoorweg



zouden hun selectie kunnen verliezen naar inwonersaantal			
naam kern	inwoners NIS	inwoners update	reden van selectie in het huidig PRS
Moere (Gistel)	1330	651	oorspronkelijk geen selectie want gelegen in verdichtingsgebied Brugge-Torhout-Gistel, in 2011 wel geselecteerd door inwonersaantal hoger dan 750 en wegens centrale kern van de fusiegemeente
Zuienkerke (Zuienkerke)		600	selectie verkregen omdat elke gemeente minstens één herlocalisatiehoofddorp nodig heeft, in herziening van 2011 herselectie naar woonkern
Spiere (Spiere-Helkijn)		545	selectie verkregen omdat elke gemeente minstens één herlocalisatiehoofddorp nodig heeft, in herziening van 2011 herselectie naar woonkern
Roksem (Oudenburg)	(2162)	531	oorspronkelijk geen selectie want gelegen in verdichtingsgebied Brugge-Torhout-Gistel, in 2011 wel geselecteerd door inwonersaantal hoger dan 750 (als kern Westkerke-Roksem)
Slijpe (Middelkerke)		451	werd geselecteerd als bedrijfsondersteunend hoofddorp, in herziening van 2011 herselectie naar woonkern
Damme (Damme)		336	selectie verkregen als centrale kern in de gemeente

Nu kan de vraag gesteld worden of dit voldoende reden is om een nieuwe herziening door te voeren bij de selectie van de kernen. Echter is het heel belangrijk om op te merken dat de selectie enkel op basis van inwonersaantallen in 2011 is gebeurd. De kernen zijn niet aan ruimtelijke criteria onderworpen, zoals is gebeurd bij de originele selectieprocedure in het PRS van 2002. Zoals te zien is in bovenstaande tabel, is deze ruimtelijke afweging niet te verwaarlozen en kan deze bepalend zijn om zelfs kernen met voldoende inwonersaantallen niet te selecteren.

## 6.2 De vraag naar het integreren van ruimtelijke data.

Geheel terecht komt de vraag naar het opnemen van een ruimtelijke component zoals vb. de ligging van de infrastructuur, deelruimten, ... Omwille van 3 concrete redenen kan momenteel niet aan deze vraag tegemoet gekomen worden om bereikbaarheid als indicator op te nemen:

- » Het niveau van de gegevens in de dataset leent zich hier niet toe. De dataset bevat gegevens op kernenniveau en niet op adrespuntniveau. Er kan m.a.w. niet voor elk huishouden berekend worden wat de gemiddelde afstand is van de woning tot aan een bepaalde voorziening.
- » Om afstanden te gaan berekenen t.o.v. deelstructuren/-ruimten ontbreekt enerzijds het nodige GIS-instrumentarium en anderzijds is het niet voor de hand liggend om te gaan bepalen welk punt genomen moet worden binnen de deelstructuren/-ruimten (bv. het 'midden' van de kern, een punt dat gelegen is langs een grotere as binnen de kern, ...). Afstanden in vogelvlucht kunnen weinig representatief zijn, dus moet dan langsheen wegen of openbaar vervoersassen gemeten worden, maar ook daar blijft het start- en eindpunt een ontbrekende factor.
- » "Afstand" is niet louter een objectief gegeven. 200 meter is bijvoorbeeld voor een gezonde mobiele persoon 'vlakbij' terwijl dit voor een minder mobiele persoon soms onoverbrugbaar is. Ook het nemen van de fiets of het openbaar vervoer is niet voor iedereen een evidentie en wordt tegelijkertijd mede bepaald door de aanwezige infrastructuur (o.a. bushaltes,

fietsstallingen). Die subjectieve component wordt met een ruimtelijke indicator niet gevat wat de verwerking en interpretatie ervan moeilijk en onbetrouwbaar maakt.

- » Ook voor het meten van 'ruimtelijke groei' is binnen de dataset geen goede indicator beschikbaar.

### 6.3 De vraag naar de samenhang tussen de objectieve indicatoren en leefbaarheid.

Initieel aan het onderzoek speelde de idee om aan de hand van de dataset eveneens een leefbaarheidsindicator te creëren naar analogie met de kansarmoede-indicator uit de West-Vlaamse kansarmoede-atlas. Hiermee zou een antwoord kunnen geboden worden op vragen als: is er een verband tussen de evolutie van voorzieningenaanbod en leefbaarheid, welke evoluties kunnen de leefbaarheid van een dorp in het gedrang brengen, hoe evolueren de verschillende types kernen inzake leefbaarheid, ... . Gaandeweg werd vastgesteld tijdens de analyse van de dataset, dat deze echter niet aan de vereisten voldoet om een "leefbaarheidsindicator" te creëren. Om een leefbaarheidsindicator te creëren en dus ook de resultaten vanuit deze optiek te kunnen interpreteren is een ander soort onderzoek vereist. Concreet zou een subjectieve leefbaarheidsindicator gemaakt moeten worden, naar analogie met het vergelijkend wijkenonderzoek (SSP), aan de hand van een bevraging bij representatieve sleutelpersonen en dit op het niveau van de kernen.

Gezien het feit dat in de dataset dus geen indicator voor "leefbaarheid" is gevonden, kunnen dus ook geen vragen beantwoord worden omtrent de leefbaarheid van de kernen. Het onderzoek dat nu gevoerd werd is m.a.w. een "onderzoek van de kernen" op zich en geen onderzoek naar de leefbaarheid van de kernen.

Om hierop antwoord te kunnen bieden zijn reeds de eerste stappen gezet. Voor elke kern wordt gezocht naar sleutelfiguren, die schriftelijk bevraged zullen worden over hun beleving van de kern. De ambitie blijft nog steeds om van alle kernen in het buitengebied van de provincie, uitspraken omtrent leefbaarheid te kunnen doen.

## 7 Bijlagen

### 7.1 bijlage 1 – onderzoeksvragen kwantitatieve analyse

<b>Demografische gegevens</b>	<ul style="list-style-type: none"><li>- Wat is de groei van de bevolking en aantal huishoudens de laatste 10 jaar per kern?</li><li>- wat is de <b>bevolkingssamenstelling</b> per kern?</li></ul>	<ul style="list-style-type: none"><li>- Is er <b>groei, stagnatie of krimp</b> in een kern?</li><li>- Is er ontgroening?</li><li>- Is er vergrijzing in een kern?</li><li>- Zijn er <b>verschillen</b> in deze vaststellingen <b>tussen geselecteerde en niet geselecteerde kernen</b>?</li><li>- Zijn er verschillen in deze vaststellingen tussen <b>regionale woningmarkten</b>?</li></ul>
<b>Onderwijs-data</b>	<ul style="list-style-type: none"><li>- Hoeveel <b>leerlingen</b> in een school? <b>Evolutie</b> van de laatste 5 jaar? 2008-2012</li><li>- Hoeveel leerlingen in een dorp?</li><li>- Hoeveel leerlingen per school komen uit hetzelfde dorp? Uit dezelfde gemeente?</li><li>- Waar zijn er scholen <b>verdwenen</b>?</li></ul>	<ul style="list-style-type: none"><li>- Wat is de <b>groei van het aantal leerlingen</b> per school?</li><li>- Wat is de groei van het aantal leerlingen per kern?</li><li>- Hoeveel leerlingen komen per school uit het dorp zelf? de gemeente? of daarbuiten?</li><li>- Is er een <b>verband tussen de groei van een school en de groei van de bevolking</b>?</li><li>- Is er een verband met de <b>bevolkingssamenstelling</b> of de evolutie daarvan?</li><li>- Zijn er verschillen in deze vaststellingen tussen geselecteerde en niet geselecteerde kernen?</li><li>- Zijn er verschillen in deze vaststellingen tussen regionale woningmarkten?</li></ul>

<p><b>Voorzieningen</b></p>	<ul style="list-style-type: none"> <li>- kruidenier, supermarkt, bakker, slager, groentewinkel, apotheker, krantenwinkel, café, restaurant</li> <li>- Huisarts, apotheker</li> <li>- Sport, culturele voorzieningen/ontmoetingsruimte</li> <li>- bibliotheek</li> <li>- LDC</li> <li>- Markten</li> </ul>	<ul style="list-style-type: none"> <li>- Wat is de <b>evolutie van deze voorzieningen</b> per kern van 2008-2013: is deze voorziening en hoeveel ervan aanwezig in de kern?</li> <li>- Zijn er <b>verschillen in deze vaststellingen</b> tussen geselecteerde en niet geselecteerde kernen?</li> <li>- Zijn er verschillen in deze vaststellingen tussen regionale woningmarkten?</li> </ul>
<p><b>Analyse woningvoorraad</b></p>	<p>- <b>Evolutie/toename recente woningen</b> vanaf 2000</p>	<ul style="list-style-type: none"> <li>- Zijn er verschillen in deze vaststellingen tussen geselecteerde en niet geselecteerde kernen?</li> <li>- Zijn er verschillen in deze vaststellingen tussen regionale woningmarkten?</li> </ul>

## 7.2 bijlage 2 – indicatoren

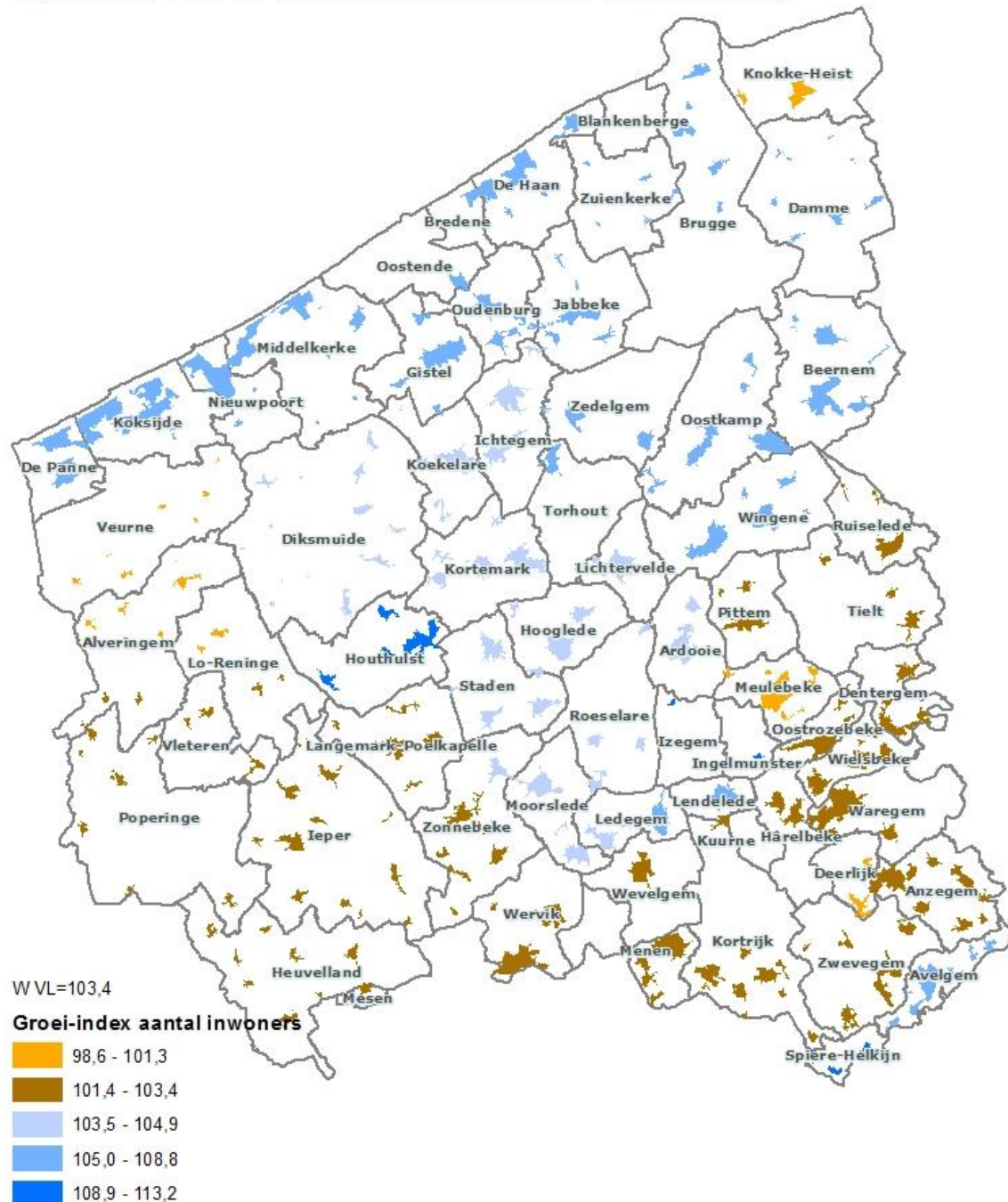
Indicator	Omschrijving	Bron
Inwoners	Aantal inwoners	Rijksregister <sup>1</sup> op 01/01/20XX
< 19 jarigen (jongeren)	Aantal 0-19 jarigen	Rijksregister op 01/01/20XX
20-59 jarigen	Aantal 20-59 jarigen	Rijksregister op 01/01/20XX
60-plussers (ouderen)	Aantal 60-plussers	Rijksregister op 01/01/20XX
Huishoudens	Aantal referentiepersonen	Rijksregister op 01/01/20XX
Gezin met kind	Aantal gezinnen met minstens 1 kind tussen 0-17 jaar	Rijksregister op 01/01/20XX
Gezin zonder kind	Aantal gezinnen zonder kinderen, exclusief alleenstaanden	Rijksregister op 01/01/20XX
Alleenstaanden	Aantal alleenstaanden	Rijksregister op 01/01/20XX
Migratiecoëfficiënt	Aantal inwijkingen-aantal uitwijkingen per 1.000 inwoners	Rijksregister op 01/01/20XX
Scholen	Aantal scholen	Departement Onderwijs op 01/02/20XX
Lln naar woonplaats	Aantal kinderen dat basisonderwijs volgt naar woonplaats van de leerling	Departement Onderwijs op 01/02/20XX
Lln naar vestigingsplaats	Aantal leerlingen per vestigingsplaats	Departement Onderwijs op 01/02/20XX
Lln wonend en schoolgaand in kern	Aantal kinderen die wonen én schoollopen binnen dezelfde kern	Departement Onderwijs op 01/02/20XX
Lln van buiten gemeente	Aantal leerlingen afkomstig uit een andere fusiegemeente	Departement Onderwijs op 01/02/20XX
Woongelegenheden	Aantal woongelegenheden waar in de loop van de afgelopen 5 jaar minstens 1 persoon gedomicilieerd stond (=maximum bewoond)	Kadaster 01/01/20XX
Recente woningen	Aantal woongelegenheden gebouwd vanaf 2000	Kadaster 01/01/20XX
Totaal voorzieningen	Som van alle voorzieningen	Locatus 2008-2013 Deskresearch <sup>2</sup> (2014) Sel's, 2013
Levensmiddelen en horeca	Aantal voorzieningen van dit type volgens de Locatus-indeling	Locatus 2008-2013
Ontmoetingsinfrastructuur	Som van de voorzieningen "sport", "jeugd", "cultuur", LDC, WZC en "Zalen"	Locatus 2008-2013 Deskresearch (2014) Sociale Kaart, 2014
Gezondheid	Aantal apothekers en huisartsen	Sel's, 2013

<sup>1</sup> Exclusief wachtregister; "20XX" geeft aan dat er dat is over verschillende jaartallen (2013 is meest recente)

<sup>2</sup> Uitgevoerd door de Dienst Gebiedswerking van de provincie W-VL

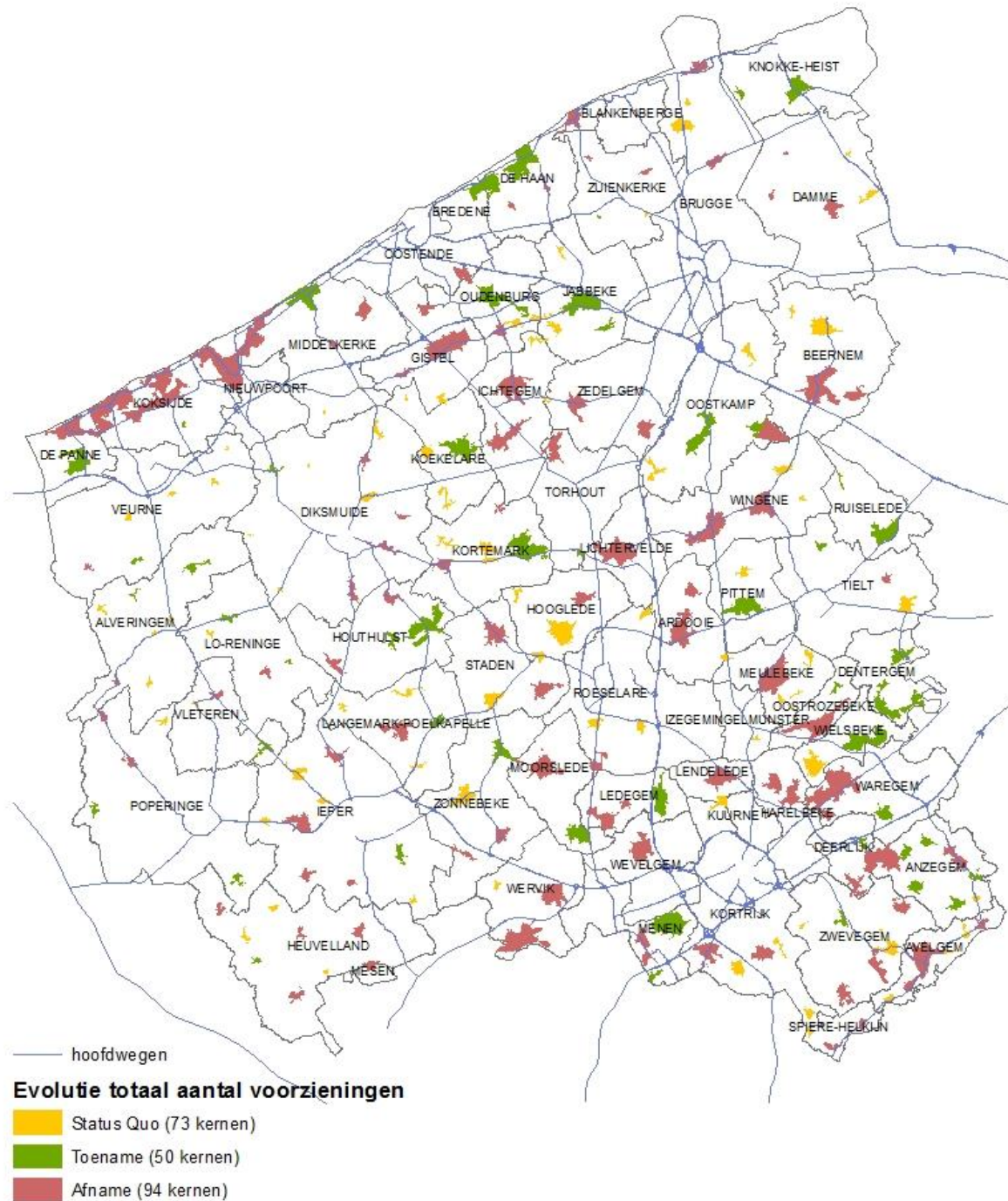
### 7.3 bijlage 3 – groei-index aantal inwoners

Opgemaakt op vraag van Werkgroep Leefbaarheid Kernen (september 2014).



Bron: Rijksregister 01/01/2003-2013, verwerking SSP

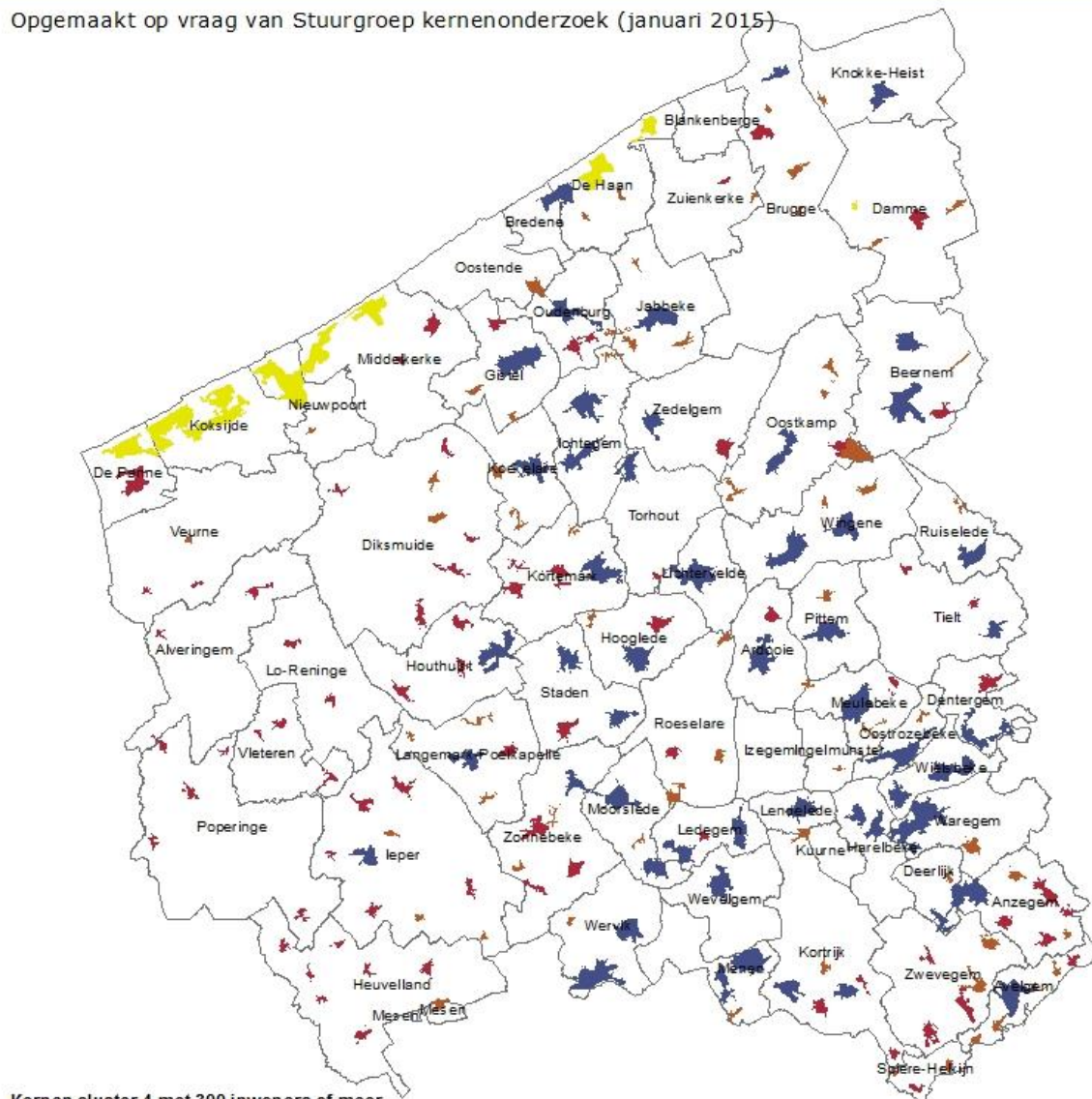
## 7.4 bijlage 4 – evolutie voorzieningen



Bron: Locatus 2008-2013, verwerking SSP

## 7.5 bijlage 5 – overzicht clusters (kaart)

Opgemaakt op vraag van Stuurgroep kernenonderzoek (januari 2015)



Kernen cluster 4 met 300 inwoners of meer

9 kernen

Kernen cluster 3 met 300 inwoners of meer

52 kernen

Kernen cluster 2 met 300 inwoners of meer

75 kernen

Kernen cluster 1 met 300 inwoners of meer

67 kernen

Bron: verwerking Steunpunt Sociale Planning



## 7.6 bijlage 6 – overzicht clusters (tabel)

### Opmerking:

- » De kern “Damme” werd uit de clusteranalyse geweerd omdat deze het clusterresultaat te sterk beïnvloedde. Naderhand werd Damme aan cluster 4 toegevoegd omdat deze demografisch gezien sterke gelijkenissen vertoont met de kustkernen.
- » Voor de beschrijving van onderstaande clusters werden de kernen met <300 inwoners weggelaten. Deze kernen werden wel opgenomen in de dataset om de eigenlijke clusteranalyse uit te voeren. De geselecteerde kernen die hieronder vallen, behoren tot de meervoudige hoofddorpen.

### Kernen van cluster 1 (>300 inwoners)

Naam	Gemeente	Geselecteerde kern
Baliebrugge	Oostkamp	
Beerst	Diksmuide	x
Beitem	Roeselare	x
Bekegem	Ichtegem	
Belgiek	Deerlijk	
Bikschote	Langemark-Poelkapelle	
Bossuit	Avelgem	
Bovekerke	Koekelare	x
Brielen	Ieper	x
Broodseinde	Zonnebeke	
Bulskamp	Veurne	x
Bulskampveld	Oostkamp	
De Hoorn	Damme	
De Mokker	Koekelare	
De Sneppe	Meulebeke	
De Wante - De Zandvlugge	Ingelmunster	
Dudzele	Brugge	x
Edewalle	Kortemark	
Egem	Pittem	x
Erkegem	Oostkamp	
Ginste - Sint-Jozef	Oostrozebeke	
Heestert	Zwevegem	x
Heirweg	Anzegem	
Helkijn	Spiere-Helkijn	
Hollebeke	Ieper	x
IJzeren Bareel	Spiere-Helkijn	
Kapellehoek	Roeselare	
Kaster	Anzegem	
Keiem	Diksmuide	x
Klemskerke	De Haan	
Krampenkapel	Zuienkerke	
Kruisabele	Brugge	
Kruiseke	Wervik	x

Kruiskerke	Ruiselede	
Madonna - Mangelare	Langemark-Poelkapelle	
Marionetten	Kortrijk	
Mesen	Mesen	x
Moere	Gistel	x
Molenhoek	Jabbeke	
Nieuwenhove	Waregem	x
Nonnebossen	Zonnebeke	
Oekene	Roeselare	x
Oostveld	Beernem	
Otegem	Zwevegem	x
Outrijve	Avelgem	x
Paanders	Meulebeke	
Paradijs	Menen	
Ramskapelle (Knokke-Heist)	Knokke-Heist	
Ramskapelle (Nieuwpoort)	Nieuwpoort	
Rugge	Avelgem	
Sint-Jozef - Geite	Hooglede	
Sint-Juliaan	Langemark-Poelkapelle	
Sint-Katrien	Kortrijk/Kuurne/Lendelede	x
Snellegem	Jabbeke	
Stalhille	Jabbeke	
Strooiboom - Slijps	Moorslede	
Stuivenberge	Oostkamp	
Vivenkapelle	Damme	
Vlissegem	De Haan	
Voormezele	Ieper	x
Waarmaarde-Kerkhove West	Avelgem	
Wildenburg	Wingene	
Wulfshoek	Wingene	
Zandvoorde (Oostende)	Oostende	x
Zerkegem	Jabbeke	
Zevokote	Gistel	
Zwankendamme	Brugge	

#### Kernen van cluster 2 (>300 inwoners)

Naam	Gemeente	Geselecteerde kern
Adinkerke	De Panne	x
Alveringem	Alveringem	x
Anzegem	Anzegem	x
Anzegem station	Anzegem	
Beauvoorde	Veurne	x
Beselare	Zonnebeke	x
Boezinge	Ieper	x
Brandhoek	Ieper	

<b>De Katte - 't Rood Paard</b>	Kortrijk	
<b>De Klijte</b>	Heuvelland	x
<b>Dentergem</b>	Dentergem	x
<b>Dikkebus</b>	Ieper	x
<b>Dranouter</b>	Heuvelland	x
<b>Elverdinge</b>	Ieper	x
<b>Esen</b>	Diksmuide	x
<b>Geluveld</b>	Zonnebeke	x
<b>Gits</b>	Hooglede	x
<b>Handzame</b>	Kortemark	x
<b>Hertsberge</b>	Oostkamp	x
<b>Houtem</b>	Veurne	x
<b>Ingooigem</b>	Anzegem	x
<b>Jonkerhoeve - Strovendorp</b>	Houthulst	
<b>Kanegem</b>	Tielt	
<b>Kemmel</b>	Heuvelland	x
<b>Kerkhove</b>	Avelgem	
<b>Klerken</b>	Houthulst	x
<b>Knokke</b>	Zwevegem	
<b>Kooigem</b>	Kortrijk	
<b>Koolskamp</b>	Ardooi	x
<b>Krombeke</b>	Poperinge	x
<b>Leffinge</b>	Middelkerke	x
<b>Leisele</b>	Alveringem	x
<b>Leke</b>	Diksmuide	x
<b>Lissewege</b>	Brugge	x
<b>Lo</b>	Lo-Reninge	x
<b>Loker</b>	Heuvelland	x
<b>Marialoop</b>	Meulebeke	
<b>Merkem</b>	Houthulst	x
<b>Moen</b>	Zwevegem	x
<b>Moerkerke</b>	Damme	x
<b>Nieuwkerke</b>	Heuvelland	x
<b>Oostvleteren</b>	Vleteren	x
<b>Pervijze</b>	Diksmuide	x
<b>Poelkapelle</b>	Langemark-Poelkapelle	x
<b>Proven</b>	Poperinge	x
<b>Reninge</b>	Lo-Reninge	x
<b>Reningelst</b>	Poperinge	x
<b>Roesbrugge</b>	Poperinge	x
<b>Roksem</b>	Oudenburg	x
<b>Rollegem</b>	Kortrijk	x
<b>Rollegem-Kapelle</b>	Ledegem	x
<b>Schuiverskapelle</b>	Tielt	
<b>Sint-Denijs</b>	Zwevegem	x
<b>Sint-Henricus</b>	Torhout	

<b>Sint-Joris (Beernem)</b>	Beernem	x
<b>Slijpe</b>	Middelkerke	x
<b>Snaaskerke</b>	Gistel	x
<b>Spiere</b>	Spiere-Helkijn	x
<b>Tiegem</b>	Anzegem	x
<b>Veldegem</b>	Zedelgem	x
<b>Vladslo</b>	Diksmuide	x
<b>Watou</b>	Poperinge	x
<b>Werken</b>	Kortemark	
<b>Westkerke</b>	Oudenburg	x
<b>Westouter</b>	Heuvelland	x
<b>Westrozebeke</b>	Staden	x
<b>Westvleteren</b>	Vleteren	x
<b>Wijtschate</b>	Heuvelland	x
<b>Woesten</b>	Vleteren	x
<b>Woumen</b>	Diksmuide	x
<b>Zarren</b>	Kortemark	x
<b>Zillebeke</b>	Ieper	x
<b>Zilverberg - De Aap</b>	Roeselare	
<b>Zonnebeke</b>	Zonnebeke	x
<b>Zuienkerke</b>	Zuienkerke	x

#### Kernen van cluster 3 (allen meer dan 300 inwoners)

<b>Naam</b>	<b>Gemeente</b>	<b>Geselecteerde kern</b>
<b>Aarsele</b>	Tielt	x
<b>Wijnendale</b>	Torhout	x
<b>Sint-Lodewijk</b>	Deerlijk	x
<b>Passendale</b>	Zonnebeke	x
<b>Oostnieuwkerke</b>	Staden	x
<b>Ruiselede</b>	Ruiselede	x
<b>Aalbeke</b>	Kortrijk	x
<b>Vlamertinge</b>	Ieper	x
<b>Hulste</b>	Harelbeke	x
<b>Westkapelle</b>	Knokke-Heist	x
<b>Bellegem</b>	Kortrijk	x
<b>Langemark</b>	Langemark-Poelkapelle	x
<b>Bavikhove</b>	Harelbeke	x
<b>Zeebrugge</b>	Brugge	
<b>Maria Duyne/Heide Vosseslag</b>	Bredene/De Haan	
<b>Dadizele</b>	Moorslede	x
<b>Oedelem</b>	Beernem	x
<b>Ooigem</b>	Wielsbeke	x
<b>Aartrijke</b>	Zedelgem	x
<b>Staden</b>	Staden	x
<b>Rekkem</b>	Menen	x

Ledegem	Ledegem	x
Sint-Eloois-Winkel	Ledegem	x
Ardoois	Ardoois	x
Ichtegem	Ichtegem	x
Hooglede	Hooglede	x
Pittem	Pittem	x
Ruddervoorde	Oostkamp	x
Kortemark	Kortemark	x
Lendelede	Lendelede	x
Koekelare	Koekelare	x
Jabbeke	Jabbeke	x
Zwevezele	Wingene	x
Moorslede	Moorslede	x
Wingene	Wingene	x
Houthulst	Houthulst	x
Sint-Baafs-Vijve - Wielsbeke	Wielsbeke	x
Vichte	Anzegem	x
Wakken-Oeselgem-Markegem	Dentergem	x
Moorsele	Wevelgem	x
Avelgem	Avelgem	x
Eernegem	Ichtegem	x
Oudenburg - Ettelgem	Oudenburg	x
Beernem	Beernem	x
Oostrozebeke	Oostrozebeke	x
Geluwe	Wervik	x
Meulebeke	Meulebeke	x
Lichtervelde	Lichtervelde	x
Lauwe	Menen	x
Gistel	Gistel	x
Wervik	Wervik	x
Beveren - Desselgem	Waregem	x

#### Kernen cluster 4 (allen meer dan 300 inwoners)

Naam	Gemeente	Geselecteerde kern
Damme	Damme	x
De Haan	De Haan	x
De Panne	De Panne	x
Koksijde Bad	Koksijde	x
Koksijde-Oostduinkerke	Koksijde	x
Lombardsijde-Westende	Middelkerke	x
Middelkerke	Middelkerke	x
Nieuwpoort	Nieuwpoort	x
Wenduine	De Haan	x

## Kernen met <300 inwoners

Naam	Cluster	Type kern	Gemeente	Inw 2013
Hoogstade	1	geselecteerde kern	Alveringem	191
Mannekesvere	1	niet geselecteerde kern	Middelkerke	124
Conterdijk	1	niet geselecteerde kern	Koksijde	141
Sint-Elooi	1	niet geselecteerde kern	Ieper	148
Oostkerke (Diksmuide)	1	niet geselecteerde kern	Diksmuide	155
Aarsele station	1	niet geselecteerde kern	Tielt	157
Egemkapelle	1	niet geselecteerde kern	Pittem	163
Zwarte Leen	1	niet geselecteerde kern	Ieper	168
Eienbroek	1	niet geselecteerde kern	Damme	169
Sint-Pieters-Kapelle	1	niet geselecteerde kern	Middelkerke	170
Abele (Wielsbeke)	1	niet geselecteerde kern	Wielsbeke	172
Lettenburg	1	niet geselecteerde kern	Jabbeke	182
Zandvoorde (Zonnebeke)	1	niet geselecteerde kern	Zonnebeke	191
Kazantwijk	1	niet geselecteerde kern	Meulebeke	197
Meetkerke	1	niet geselecteerde kern	Zuienkerke	203
Kreupel	1	niet geselecteerde kern	Zwevegem	222
Tombroek	1	niet geselecteerde kern	Kortrijk	234
Wieltje	1	niet geselecteerde kern	Ieper	245
Vliegend Paard	1	niet geselecteerde kern	Beernem	254
Sint-Jan	1	niet geselecteerde kern	Wingene	258
Abele (Poperinge)	1	niet geselecteerde kern	Poperinge	259
Doomkerke	1	niet geselecteerde kern	Ruiselede	263
Sterhoek	1	niet geselecteerde kern	Kortrijk	270
Molenaarlest - Noordeindhoek	1	niet geselecteerde kern	Zonnebeke	277
Heirweg - Wakkensteenweg	1	niet geselecteerde kern	Wielsbeke	279
't Hoge - De Maan	1	niet geselecteerde kern	Izegem	291
Engelhoek	1	niet geselecteerde kern	Anzegem	292
Veld	1	niet geselecteerde kern	Zedelgem	294
Wulvergem dorp	2	geselecteerde kern	Heuvelland	143
Gijverinkhove	2	geselecteerde kern	Alveringem	148
Noordschote	2	geselecteerde kern	Lo-Reninge	154
Beveren	2	geselecteerde kern	Alveringem	235
Izenberge	2	geselecteerde kern	Alveringem	253
Pollinkhove	2	geselecteerde kern	Lo-Reninge	270
Stavele	2	geselecteerde kern	Alveringem	285
Lapscheure	2	niet geselecteerde kern	Damme	147
Sint-Joris (Nieuwpoort)	2	niet geselecteerde kern	Nieuwpoort	148
Houtave	2	niet geselecteerde kern	Zuienkerke	156
Vijfwegen - Schaapbalie	2	niet geselecteerde kern	Staden	158
Nieuwmunster	2	niet geselecteerde kern	Zuienkerke	180
Sleihage	2	niet geselecteerde kern	Hooglede	190
Steenkerke	2	niet geselecteerde kern	Veurne	191
Avekapelle	2	niet geselecteerde kern	Veurne	226
Nieuwkapelle	2	niet geselecteerde kern	Diksmuide	251