

Neil Jeffares, *Dictionary of pastelists before 1800*

Online edition

FRATELLINI, Sig.ra Giuliano, née Giovanna Marmocchini Cortesi

Florence 1666–18.IV.1731

Presented by her uncle to the granduchessa Vittoria della Rovere, Giovanna was educated at her court, learning miniature painting and pastel with Anton Domenico Gabbiani, Padre Galantini and Domenico Tempesti (*qq.rr.*). In 1684 she married Giuliano Fratellini, by whom she had a son, Lorenzo Maria Fratellini (*q.rr.*). She was appointed to the Accademia del disegno in 1706 and elected a full member in 1710.

She worked in oil, pastel, miniature, enamel and chalk, and was commissioned by Cosimo III, Ferdinando de' Medici and Violanta Beatrix von Bayern to portray many of the ladies at court, giving to her pieces "all the tenderness and warmth of life" (Pilkington). Around 1719 she was sent to Bologna by Violante Beatrix to make likenesses in oil and pastel of the exiled James Stuart, his wife Maria Klementyna Sobieska. From there she travelled to Venice to portray Violanta Beatrix's sister-in-law Teresa Kunigunda Sobieska (1676–1730), Maria Klementyna's aunt. In Venice she met Rosalba Carriera, who extended a "gentilissime accoglienze". By 1720–22, when Edward Wright visited Pistoia, he saw a copy (medium unspecified) after a Carracci Holy Family by "Fratolina, a Female Artist of Florence, who comes nearest to Rosa Alba of Venice for Miniature, and I think does at least equal her for Crayons in large." (Wright 1730, p. 392).

In 1728, the Stuart pretender James III, then in Bologna, received requests for portraits of his sons. Dissatisfied with Torelli, he invited Fratellini to visit to make a series of portraits with a view to replacing the Meytens models which had been repeatedly copied. Initially she was asked to paint James and Klementina in oils, for 20 pistoles each. Although disappointed with the result, James commissioned repetitions in pastel, as well as pastels of the sons. These too did not find favour: four were sent to Admiral Gordon, commander-in-chief of the Russian fleet in the Baltic, and a repetition of Prince Charles was sent to Bishop Atterbury in France. All are now lost, but receipts and correspondence are in the royal archives: in a letter of 19.II.1729 from Rome, James wrote to his agent Edgar to instruct "Sir William Ellis will pay Fratellini the Paintress for the five pictures she has lately done all at the rate of original ones, conform as he paid for such formerly." In the Stuart papers, vol. 126/68:

A Fratellini Pittore

No 5 Ritratti...fatti di sua mano e dall Originale rimasta a pesta un mese et mezzo in Bologna p. ubbidire SM a luigi, otto l'uno, sono...

Spese fatti p.i. ritratti di sua Maeste d'Inghilterre

Per 5 cristalli a un luigi l'uno, in tutt sono

Per 5 custodi di pino nero

Per 5 tele fini

Per contraces

11.II.1729

A Fratellini Pittore spese de cristalli p. li ritratti
12 spese d'Imballago d'una cassa

In response to this substantial bill, Edgar's letter to Ellis of 19.II.1729 noted that "HM seems to

think that it is not worth the while to give the Paintress occasion to complain, when probably he wont have further occasion to employ her."

In addition to portraits she is recorded as making a number of religious paintings for Cosimo III, while prince Ferdinando commissioned several history and mythological pieces in pastel, of which two Baccanali were "tenuti in gran pregio" according to her early biographer Moucke.

She taught Violante Beatrice Sires, as well as her son Lorenzo, whom she depicted herself painting in the self-portrait in the Uffizi. A large number of her pastels commissioned by the Medici remain in the Uffizi's portrait collection. Pastels by Fratellini and Tempesti were exhibited at SS Annunziata in Florence on St Luke's day each year.

Bibliography

Bénézit; Borroni Salvadori 1974, pp. 86, 127; Bowron 1980; Briganti 1990; Corp 2011; *Dizionario biografico degli Italiani*, 2008, *s.v.* Marmocchini; Fortune 2009; Gabburri, *Vite di pittori*, p. 1129-III-C034R; Greer 2001; Levati 1822, V/II, p. 85; Franco Marmi, *Notizie di professori del disegno*, Florence, Biblioteca nazionale centrale, II, II, 110, c.406; F. Moucke, *Serie di ritratti di eccellenti pittori*, Florence, 1762, IV, pp. 209–17; Nagler 1835–52; Pilkington 1770, *s.n.* Cortesi and as Fratellini; Marvin Chauncey Ross, "An enamelled portrait by Giovanna Fratellini", *Burlington magazine*, LXXXIX/536, .XI.1947, pp. 314, 316–17; Sani 2009, p. 110f; Saur; Stuart Wortley 1948; Zangheri 2000, p. 139

Pastels

J.326.101 AUTO PORTRAIT peignant le portrait de son fils Lorenzo, pstl/ppr, 72x57, 1720 (Uffizi, inv. 1890, no. 2064). Lit.: Berti 1979, A366 repr.; Greer 2001, repr. p. 27; Milan 2004, p. 24; Bonfante-Warren 2006, p. 253 repr. clr; Fortune 2009, p. 15 repr.; Burns & Saunier 2014, p. 37 repr. Φ



Photo su concessione del Ministero dei Beni e le Attività Culturali; reproduction forbidden

~cop. Tommaso Frizzoni, tanto in matita che a colori, 1781. Lit.: Borroni Salvadori 1987, p. 106

~cop. Carlo Casinio, m/u, 1783. Lit.: Borroni Salvadori 1987, p. 106

J.326.104 ~cop. pstl/ppr, 74x58 (Uffizi, inv. 1890, no. 5332) Φ&6



J.326.106 AUTORITRATTO, Florence 1737 (A. Peronsi)

Acciaiuoli, v. Bolognetti

Antinori, v. Settimmanni

J.326.109 Marchesa BENTIVOGLI TEMPI, pstl/ppr, 65x51, 1720 (Uffizi, inv. 1890, no. 2538; dep.: Palazzo Davanzati. Violanta von Bayern; Villa Lappoggi 1733). Lit.: Berti 1979, Ic924 repr. Φ



Photo su concessione del Ministero dei Beni e le Attività Culturali; reproduction forbidden

J.326.112 La contessa BOLOGNETTI, née Faustina Acciaiuoli (c.1702–1776), pstl/ppr, 55x43, 1718 (Uffizi, inv. 1890, no. 2582. Violanta von Bayern; Villa Lappoggi 1733–1762. Pitti. Uffizi 1882). Lit.: Berti 1979, Ic915 repr. Φ



Photo su concessione del Ministero dei Beni e le Attività Culturali; reproduction forbidden

J.326.115 La contessa BOLOGNETTI, née Faustina Acciaiuoli, pstl/ppr, 63x50, sd verso "Giovanna Fratellini faceva l'anno 1720" (Swiss PC; Bern, Stuker, 9–16.V.2012, Lot 1147 repr., est. SwFr40–60,000, b/i) Φ



J.326.117 Frau Johann Adolf Hasse, née Faustina BORDONI (1700–1781), pstl/ppr, 56x44, c.1723 (Uffizi, inv. 1890, no. 2559. Villa di Careggi 1761; acqu. 1945 for Führermuseum, Linz; restituted 1948, Munich CCP, Mü-Nr 8719). Lit.: Berti 1979, Ic926 repr. Φ



Photo su concessione del Ministero dei Beni e le Attività Culturali; reproduction forbidden

J.326.12 Elisabetta CAPPONI negli Orlandini, pstl/ppr, 55x44, c.1723 (Uffizi, inv. 1890, no. 2579. *Olim* Lappeggi). Lit.: Berti 1979, Ic932 repr., attr. Φ



Photo su concessione del Ministero dei Beni e le Attività Culturali; reproduction forbidden

J.326.123 Sig.ra CERRETANI, née Maria Vittoria Zati, ∞ 1° Girolamo Marsuppini, 2° cavaliere Filippo Cerretani, pstl/ppr, 53.5x44.5 ov. (Uffizi, inv. 1890, no. 2580) φ



J.326.125 CHARLES EDWARD Stuart (1720–1788), pstl (comm. James, .i.1729; don: Admiral Thomas Gordon; lost)

J.326.126 ~repl., pstl (comm. James, .i.1729; don: ?Bishop Atterbuy, France; lost)

J.326.127 Marchesa CORSINI, principessa di Sismano, née Ottavia Vittoria Altoviti (1687–1748), moglie di Bartolomeo Corsini, principe di Sismano, viceré di Sicilia, pstl/ppr, 54x43.5 ov., c.1720 (Uffizi, inv. 1890, no. 2550. Violanta von Bayern; Villa Lappeggi). Lit.: Berti 1979, Ic917 repr. Φ



Photo su concessione del Ministero dei Beni e le Attività Culturali; reproduction forbidden

J.326.13 COSIMO III de' Medici, Granduca di Toscana (1642–1723), m/u

J.326.131 Suor Beatrice DULACH, monaca salesiana in massa tedesca, pstl/ppr, 56x43, 1721 (Uffizi, inv. 1890, no. 2556. Violanta von Bayern; Villa Lappeggi). Lit.: Berti 1979, Ic945 repr. Φ



Photo su concessione del Ministero dei Beni e le Attività Culturali; reproduction forbidden

J.326.134 Sig. Princ. Eleonora [principessa ELEONORA Luisa Gonzaga (1686–1742)], pstl, Florence 1715 (Ortensia Caccini Vernaccia)

J.326.135 Isabella ESPECHO CITERNI, pstl/ppr, 55x43.5, 1721 (Uffizi, inv. 1890, no. 2557). Lit.: Berti 1979, Ic947 repr. Φ



Photo su concessione del Ministero dei Beni e le Attività Culturali; reproduction forbidden

J.326.138 [?] FERDINAND von Bayern (1636–1679), pstl/ppr, 64.5x53, c.1720 (Uffizi, inv. 1890, no. 2528. Violanta von Bayern; Villa Lappeggi 1733–1762. Pitti. Uffizi 1882, corridoio Vasariano). Lit.: Berti 1979, Ic526 repr. [?attr.] Φαδν



Photo su concessione del Ministero dei Beni e le Attività Culturali; reproduction forbidden

J.326.141 Marchesa FRESCOBALDI VITELLI, pstl/ppr, 63x49, 1722 (Uffizi, inv. 1890, no. 2558). Lit.: Berti 1979, Ic953 repr. Φ



Photo su concessione del Ministero dei Beni e le Attività Culturali; reproduction forbidden

J.326.144 GIAN GASTONE de' Medici, granduca di Toscana (1671–1737), pstl (Invoice 26.vii.1720, “due ritratti dal naturale in pastelli” of Gian' Gastone)

J.326.145 =? GIAN GASTONE, pstl (Anna Maria Luisa, inv. p.m., 1743) ≠ GIAN GASTONE in armour (Uffizi, inv. 1890, no. 2567), v. *Luz*

J.326.147 Francesca GRIFONI, née Marescotti, pstl/ppr, 63.5x52.5, 1722 (Uffizi, inv. 1890, no. 2552). Lit.: Berti 1979, Ic962 repr. Φ



Photo su concessione del Ministero dei Beni e le Attività Culturali; reproduction forbidden

J.326.15 Anna GUGLIELMINI (fl. 1717–28), cantante di Bologna, pstl/ppr, 55x43, 1715 [1718?] (Uffizi, inv. 1890, no. 2554). Lit.: Berti 1979, Ic963 repr.; Briganti 1990, I, fig. 322 φ



LARGER IMAGE

Photo su concessione del Ministero dei Beni e le Attività Culturali; reproduction forbidden

J.326.153 Marchesa Maria GUICCIARDINI, née Rinuccini, pstl/ppr, 63x49, 1722 (Uffizi, inv. 1890, no. 2541, attr.). Lit.: Berti 1979, Ic965 repr. φ



Photo su concessione del Ministero dei Beni e le Attività Culturali; reproduction forbidden

J.326.156 Vittoria HERPINI, pstl/ppr, 52x40 (Italian state asset) φ



J.326.158 JAMES Francis Edward Stuart, “James III” of England (1688–1766), 1719 (comm. Violante Beatrix)

J.326.159 JAMES Francis Edward Stuart, pnt., 1728 (comm. James, 1728, 20 pistoles; lost). Lit.: Corp 2011, p. 119

J.326.16 ~repl., pstl (comm. James, .i.1729; don: Admiral Thomas Gordon; lost)

J.326.161 JOHANN THEODOR von Bayern, Bischof von Ratisbon 1719, Frisinga 1727, Liège 1744 (1703–1763), pstl/ppr, 63x50 (Italian state asset) φ



J.326.163 Aurora MARCELLO, pstl/ppr, 54x42, c.1723 (Uffizi, inv. 1890, no. 2553. Villa di Careggi 1761). Lit.: Berti 1979, Ic985 repr. φ



Photo su concessione del Ministero dei Beni e le Attività Culturali; reproduction forbidden

J.326.166 Marchesa MARESCOTTI, née Cennini, pstl/ppr, 66x52, 1722 (Uffizi, inv. 1890, no. 2547). Lit.: Berti 1979, Ic986 repr. φ



Photo su concessione del Ministero dei Beni e le Attività Culturali; reproduction forbidden

J.326.169 MARIA KLEMENTYNA Sobieska (1702–1735), 1719 (comm. Violante Beatrix)

MARIA KLEMENTYNA, pnt., 1728 (comm. James, 1728, 20 pistoles; lost). Lit.: Corp 2011, p. 119

J.326.171 ~repl., pstl (comm. James, .i.1729; don: Admiral Thomas Gordon; lost)

J.326.172 Anna MIGNONI, pstl, 37x29 (Italian state asset, attr.) φ



J.326.174 Maddelena OLIVIERI, pstl/ppr, 63x50, 1722 (Uffizi, inv. 1890, no. 2532. Violanta von Bayern; Villa Lappoggi; acqu. 1945 for Führermuseum, Linz; restituted 1948, Munich CCP, Mü-Nr 8716, as of Madonna Olivieri, Portuguese). Lit.: Berti 1979, Ic1031 repr. φ



Photo su concessione del Ministero dei Beni e le Attività Culturali; reproduction forbidden

J.326.177 ?La marchesa PATRIZI (∞ 1679 Costanzo Patrizi di Castelgiuliano), née Porzia Gabrielli, pstl, 61x45 (Patrizi di Montoro, Rome, 2000). Lit.: Pedrocchi 2000, no. 100 repr., as by Passeri; Sani 2009, p. 110f repr., attr. Fratellini φ



J.326.179 Cecilia PAZZI, jeune fille tenant un chat, pstl, 55x42 (Villa di Lappoggi XVIII^e). Lit.: Berti 1979, n.r.

J.326.18 ~repl., pstl/ppr, 47x38, c.1720 (Uffizi, inv. 1890, no. 2572; dep.: Palazzo Davanzati). Lit.: Berti 1979, Ic1035 repr. φ



Photo su concessione del Ministero dei Beni e le Attività Culturali; reproduction forbidden

J.326.183 La contessa PETRUCCI, née Bichi, pstl/ppr, 55.5x43.5, 1717 (Uffizi, inv. 1890, no. 2530. Violanta von Bayern; Villa Lappoggi). Lit.: Berti 1979, Ic1036 repr. Φ



Photo su concessione del Ministero dei Beni e le Attività Culturali; reproduction forbidden

J.326.186 Maria QUARATESI, née Guadagni, pstl/ppr, 63x51, c.1720–25, inscr. verso “Sig^a Quaratesi nei Guadagni Nobil Fiorentina” (Uffizi, inv. 1890, no. 2587. Violanta von Bayern; Lappoggi 1733–62; acqu. 1881). Lit.: Berti 1979, Ic589 repr. Φ



Photo su concessione del Ministero dei Beni e le Attività Culturali; reproduction forbidden

J.326.189 Caterina SASEDONI, née Marsili, pstl/ppr, 55x42, 1721 (Uffizi, inv. 1890, no. 2560. Violanta von Bayern; Villa Lappoggi). Lit.: Berti 1979, Ic1041 repr. Φ



Photo su concessione del Ministero dei Beni e le Attività Culturali; reproduction forbidden

J.326.192 Sig.ra SAVINI, née Gori, pstl/ppr, 55x43, 1721 (Uffizi, inv. 1890, no. 2563. Violanta von Bayern; Villa Lappoggi). Lit.: Berti 1979, Ic1042 repr. Φ



Photo su concessione del Ministero dei Beni e le Attività Culturali; reproduction forbidden

J.326.195 Caterina SERGARDI BORGHESE, pstl/ppr, 54x43, 1717 (Uffizi, inv. 1890, no. 2533. Violanta von Bayern; Villa Lappoggi). Lit.: Berti 1979, Ic1045 repr. Φ



Photo su concessione del Ministero dei Beni e le Attività Culturali; reproduction forbidden

J.326.198 Marchesa (Francesco) SETTIMANNI (∞ 1703), née Maria Tiburzia degli Antinori, pstl/ppr, 53.5x44.5 ov., c.1720 (Uffizi, inv. 1890, no. 2551. *olim* Lappoggi). Lit.: Berti 1979, Ic918 repr. Φ



Photo su concessione del Ministero dei Beni e le Attività Culturali; reproduction forbidden

J.326.201 La contessa STROZZI, née Cellesi, pstl/ppr, 54x44, c.1720–21 (Uffizi, inv. 1890, no. 2577. Violanta von Bayern; Villa Lappoggi). Lit.: Berti 1979, Ic1049 repr. Φ



Photo su concessione del Ministero dei Beni e le Attività Culturali; reproduction forbidden

J.326.204 ~cop., pstl, 59.5x45 (Boston, Skinner, 29.V.2015, Lot 208 repr., school of Rosalba, unknown sitter, est. \$1500–2000 [new attr., identification] φκν



J.326.206 Sig.ra (Alessandro) STROZZI, née Violante Risaliti, pstl/ppr, 53.5x44.5 ov. (Uffizi, inv. 1890, no. 2583) φ



J.326.208 La [marchesa] (Baldassarre) SUAREZ [della Concha, née contessa Maria Anna Felicità “Marianna” di Valvasone (1697–1773), dama della principessa Violante Beatrice di Baviera 1712, dama dell’ordine della Croce Stellata 1728, pstl/ppr, 55x43, 1715 (Uffizi, inv. 1890, no. 2542. Violanta von Bayern; Villa Lappoggi). Lit.: Berti 1979, Ic1053 repr. Φ



Photo su concessione del Ministero dei Beni e le Attività Culturali; reproduction forbidden

J.326.211 La marchesa SUAREZ della Concha, née contessa Maria Anna Felicita di Valvasone, pstl/ppr, 35x28.5 (Castello, Villa La Petraia, inv. PET 1911, no. 115 (255), attr.). Lit.: Fortune 2009, p. 209 n.r.

J.326.212 TERESA KUNIGUNDA Sobieska (1676–1730), 1719 (comm. Violante Beatrix) *Valvasone, v. Suarez*

J.326.214 Livia VECCHI, née Gori, pstl/ppr, 65x52, 1722 (Uffizi, inv. 1890, no. 2561. Violanta von Bayern; Villa Lappoggi). Lit.: Berti 1979, Ic1055 repr. Φ



Photo su concessione del Ministero dei Beni e le Attività Culturali; reproduction forbidden

J.326.217 Cavaliere Giovan Vincenzo [di Ugolino] del VERNACCIA I (1682–1763), giureconsulto, bali di Montesavino], Florence 1715

J.326.218 VIOLANTA BEATRIX von Bayern (1673–1731), pstl/ppr, 53x41 (Uffizi, inv. 1890, no. 2588; dep.: Palazzo Davanzati. Two pstl copies comm. 1720, letter Francesco Andreozzi, 8.vii.1720; Violanta von Bayern; Villa Lappoggi). Lit.: Langedijk 1983, II, fig. 108,13. A/r Gabbiani pnt., 1719 φ



J.326.22 ~2nd cop., pstl
J.326.221 =?m/u, anon.



=?anon. pstl (Giulio Pannilini, Siena, 30.V.1784), v. Italian sch.

~copies and grav. a/r Gabbiani pnt.

J.326.225 VIOLANTA BEATRIX von Bayern, as widow, pstl/ppr, 53x42 ov., c.1713 (Uffizi, inv. 1890, no. 2562. Violanta von Bayern; Villa Lappoggi, inv. 1733, as by Fratellini). Lit.: Langedijk 1983, II, fig. 108,12 φ



J.326.227 Henry Benedict Maria Clement, Duke of YORK (1725–1807), cardinal, pstl (comm. James, .i.1729; don: Admiral Thomas Gordon; lost)

Zati, v. Cerretani

J.326.229 Fanciullo, pstl, 40x32 (Rome, Finarte, 28.v.1985, Lot 501, est. It£1,800,000–2,000,000, It£3,000,000) [Attr.: cf. Carlevarijs; Lazzari] φ



J.326.231 Contadino con la mano sulla faccia, pstl/ppr, 47.5x62 (Castello, Villa La Petraia, inv. PET 1911, no. 25 (145), attr.). Lit.: Fortune 2009, p. 214 n.r., attr. Fratellini or Piattoli

J.326.232 Contadinella che tiene un capello, pstl/ppr, 49x62 (Castello, Villa La Petraia, inv. PET 1911, no. 35 (150), attr.). Lit.: Fortune 2009, p. 214 n.r., attr. Fratellini or Piattoli

J.326.233 Donna con cappello, pstl/ppr, 47.5x62 (Castello, Villa La Petraia, inv. PET 1911, no. 117 (254), attr.). Lit.: Fortune 2009, p. 214 n.r., attr. Fratellini or Piattoli

J.326.234 Donna con un velo e un vestito nero scollato, pstl/ppr, 52x40, 1717 (Castello, Villa La Petraia, inv. PET 1911, no. 26 (247), attr.). Lit.: Fortune 2009, p. 48 repr. φ



J.326.236 Signora, pstl/ppr, 51x38.5 (Castello, Villa La Petraia, inv. PET 1911, no. 24, attr.). Lit.: Fortune 2009, p. 208 n.r.

J.326.237 Fanciulla con bouquet di fiori nel seno e una rosa tra i capelli, pstl/ppr, 46x33.5 (Castello, Villa La Petraia, inv. PET 1911, no. 27 (146), attr.). Lit.: Fortune 2009, p. 208 n.r.

J.326.238 Fanciulla con fazzoletto bianco sul capo, pstl/ppr, 44x34.5 (Castello, Villa La Petraia, inv. PET 1911, no. 28 (147), attr.). Lit.: Fortune 2009, p. 208 n.r.

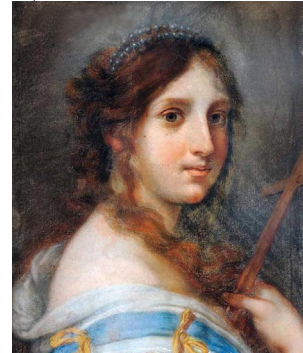
J.326.239 Donna con vestito scollato e perle, pstl/ppr, 37x29 (Castello, Villa La Petraia, inv. PET 1911, no. 31 (252), attr.). Lit.: Fortune 2009, p. 208 n.r.

J.326.24 Fanciulla con vestito scollato, pstl/ppr, 50x39 (Castello, Villa La Petraia, inv. PET 1911, no. 36 (151), attr.). Lit.: Fortune 2009, p. 208 n.r.

J.326.241 Principessa con vestito scollato e perle, pstl/ppr, 52x63 (Castello, Villa La Petraia, inv. PET 1911, no. 88 (181), attr.). Lit.: Fortune 2009, p. 208 n.r.

J.326.242 Giovane ragazza con fiori tra i capelli, pstl/ppr, 35x28.5 (Castello, Villa La Petraia, inv. PET 1911, no. 114 (253), attr.). Lit.: Fortune 2009, p. 209 n.r.

J.326.243 Donna con crocifisso, pstl, 51x38.5 (Castello, Villa La Petraia, inv. PET 1911, no. 34, attr.). Lit.: Fortune 2009, p. 46 repr. [Attr.] φα



J.326.245 Donna, pstl/ppr, 63x51 (Uffizi, inv. 1890, no. 2529, attr.) φα



J.326.247 Bambina, pstl/ppr, 50x37 (Uffizi, inv. 1890, no. 4225, attr.) φα



J.326.249 Donna, pstl/ppr (Uffizi, inv. 1890, no. 4416, attr.) φα



J.326.251 Donna, pstl/ppr, 50x39 (Italian state asset, attr.) φα



J.326.253 Donna, pstl/ppr, 43x37.5 (Italian state asset, attr.) φα



J.326.255 Donna, pstl/ppr, 46x33.5 (Italian state asset, attr.) φα



J.326.257 Donna, pstl/ppr, 32.5x26 (Italian state asset, attr.) φα



J.326.259 Fanciulla, pstl/ppr, 43x38 (Italian state asset, attr.) φα



J.326.261 Lady in a crimson dress, pstl, 52.5x42 Jaffe; Berlin, Keller & Reiner, 1–2.XI.1904, Lot 51 repr.; Munich, Helbing, 10.XI.1917, Lot 15 repr., Tafel VI, as Carriera. Bath, Kingswood School, Bonhams, 16.XII.2008, Lot 380 repr., as circle of Nattier, est. £400–600). Lit.: Jeffares 2006, p. 614Bii, anon. [new attr.; ?cop. lost work or ?pastiche] Φπν



J.326.263 Fanciullo; & pendant: J.326.264 giovane dama con bouquet di fiori, pstl/ppr, 42x33 (Rome, Finarte, 27.V.1985, Lot 457 repr., est. It£4–5,000,000, It£4,400,000) [?attr.; cf. Carlevarijs; Lazzari] Φαυ



J.326.267 Due ritratti femmine, pstl, Florence 1729 (Marchese Antonio Acciaiuoli, Florence)

J.326.268 Donna, pstl (Italian state asset, attr.) φα



J.326.27 Donna, pstl (Italian state asset, attr.) φ



J.326.272 Ritratto d'una femmina, pstl, Florence 1767 (I. Hugford)

J.326.273 Maddalena del deserto, a.1713 (comm. principe Ferdinando)

J.326.274 Lucrezia, a.1713 (comm. principe Ferdinando)

J.326.275 Giudizio di Paride, a.1713 (comm. principe Ferdinando)

J.326.276 Alcuni Veneri, a.1713 (comm. principe Ferdinando)

J.326.277 Altre storie e favole, pstl, a.1713 (comm. principe Ferdinando)

- J.326.278 Teste di Bacchani, a.1713 (comm. principe Ferdinando)
- J.326.279 Due Baccanali, a.1713 (comm. principe Ferdinando)
- J.326.28 Ritratto, pstl, Florence 1715 (cav. G. Vernaccia)
- J.326.281 Ritratto d'una bambina e ritratto, pstl, Florence 1715
- J.326.282 Due ritratti, pstl, Florence 1729 (Cavaliere Filippo Guadagni, Florence, 18th century inv.)
- J.326.283 Brustbild einer Dame mit Perlenkette und kleinem Kranz, ptl, 55x43.5 (?one of the Uffizi pstls; acqu. 1945 for Führermuseum, Linz; restituted 1948, Munich CCP, Mü-Nr 8717)
- J.326.284 Brustbild einer Dame mit rotem Pelz besetztem Umhang, ptl, 55x43.5 (?one of the Uffizi pstls; acqu. 1945 for Führermuseum, Linz; restituted 1948, Munich CCP, Mü-Nr 8718)