



REDECOUVRIR SON QUARTIER SOUS UN
AUTRE REGARD...
Charleroi - Section de Montignies-sur-Sambre



Cette étude est réalisée dans le cadre du projet européen interreg IIIb
« Septentrion, de la ville forte à la ville durable »



Tous les jours, vous empruntez des chemins habituels pour travailler, pour conduire vos enfants à l'école ou encore pour faire vos emplettes. Les trajets quotidiens vous lassent. Plus vite vous arrivez à destination, mieux vous vous portez ... bref vous n'avez même plus le temps d'être sensible aux valeurs architecturales qui existent sous vos yeux, près de chez vous.

Ces quelques planches ci-jointes vous permettent de redécouvrir votre commune, de réveiller votre curiosité et percevoir les richesses proches de chez vous.

AMBIANCES URBAINES :

Aperçu général de l'ancienne commune

NOYAU PRE-INDUSTRIEL SURNOMME « FERRARIS »

Dans les anciennes communes plus rurales de l'entité, cette période correspond à une activité agricole importante mais elle fait aussi référence aux activités proto-industrielles qui se sont implantées à proximité de ressources énergétiques naturelles (eau, bois, ...). Dans les sections plus urbaines et parfois fortifiées, les habitants vivent du commerce et de l'artisanat.

Caractéristiques :

- Le matériau utilisé dans la construction est essentiellement la pierre ou la brique artisanale recouverte par son badigeon ou son enduit
- Les maisons profitent encore de l'espace disponible, les façades sont larges et peu élevées avec un rez + 1.

D'UN NOYAU VILLAGEOIS A LA NAISSANCE D'UNE CITE INDUSTRIELLE :

Notre région connaît les premiers développements industriels avec l'implantation d'usines métallurgiques, de verreries et de charbonnages, dans diverses sections de l'entité (notamment grâce à la machine à vapeur qui permet de se délocaliser des sources énergétiques naturelles). Ces premiers noyaux urbains, sources d'emplois se peuplent progressivement et s'étendent sur le territoire.

Caractéristiques :

- Les maisons conservent le même gabarit.
- Les façades sont recouvertes d'un badigeon, d'un crépi ou d'un enduit (aujourd'hui certaines sont malheureusement sablées, ce qui abîme la brique).

ÉMERGENCE DES RICHESSES INDUSTRIELLES ET DES VICTOIRES SOCIALES

Charleroi, première métropole wallonne, connaît à cette époque un essor industriel important avec la prospérité des industries de charbon, de fer et de verre. C'est une ville riche où la bourgeoisie de l'époque est fière d'habiter et où le monde ouvrier revendique de meilleures conditions sociales (dont, par exemple, l'interdiction d'employer dans l'industrie des enfants de moins de 10 ans).

Caractéristiques :

- Les façades prennent de la hauteur mais sont plus étroites
- Les maisons sont construites principalement en briques. Fabriquées industriellement, elles résistent mieux aux écarts de température et à l'érosion due à la pluie et au vent et ne doivent plus être recouvertes d'un enduit.
- Les détails architecturaux enrichissent les façades et utilisent les techniques et savoir-faire des artisans de la région.
- Les éléments en ferronnerie tels que balcon, grille d'entrée, soupirail, témoignent des progrès de l'industrie métallurgique dans la deuxième moitié du XIX^e siècle.
- La menuiserie : châssis, portes, volets, ...
- Les briques sont aussi utilisées comme élément décoratif en façade : alternances de teintes différentes, appareillages, polychromies ...
L'architecture est un moyen pour la bourgeoisie d'exposer sa richesse et sa place dans la société.
Les corons juxtant souvent la maison du patron d'industrie et leur lieu de travail, les usines se construisent dans plusieurs anciennes communes (Goutroux, La Docherie, ...). Certains alignements de maisons ouvrières forment de beaux ensembles architecturaux.

XXE SIECLE : DE L'ART DECO AUX INTERVENTIONS CONTEMPORAINES

L'entre-deux-guerres, la crise économique de 1929 (Crack boursier à New York) et enfin la Communauté Européenne du Charbon et de l'Acier (CECA) annoncent la fin de la période industrielle. De nombreuses usines sont fermées et attendent une réaffectation. Charleroi connaît une mutation de son paysage, de son activité économique et doit faire face à de nombreux changements.

Caractéristiques :

- Immeubles à plusieurs étages, volonté d'économiser la surface au sol afin de lutter contre le phénomène de banlieue. (Cf. la ville verticale de l'architecte Le Corbusier).
- Simplicité, fonctionnalité, standardisation ou individualisation afin que chacun puisse disposer d'un logement décent.
- Différents styles ayant leurs particularités propres : Art déco, Modernisme, années '60.
- Reconversion de sites industriels.

Étude réalisée par Espace Environnement ASBL

Ambiance urbaine

	<p>Ancienne commune proche du centre-ville de Charleroi ...</p> 	 <p>... qui conserve à travers son paysage les traces des activités industrielles du 19^{ème} siècle</p>	
<p>Le centre avec ses habitants ...</p>  		 <p>Le quartier de la Neuville et son marché</p> 	
	<p>Proche du terril «L'épine» ... un petit écrin de verdure :</p> <ul style="list-style-type: none">- un espace de jeux pour enfants- un potager, un champ ...		

Noyau Ferraris



Chapelle du Calvaire
sur la place Albert 1er ☆



Eglise de style classique
dans le centre ancien °



Quelques habitations
de cette époque °



D'un noyau villageois à la naissance d'une cité industrielle

	<p>Des maisons de petit gabarit enduites ou cimentées</p>				
		<p>Dans le centre</p>			
	<p>Des maisons enduites à 3 travées ou plus. Avec une finesse dans les détails (ci-dessus place Albert 1er^o)</p>		<p>A la limite de l'ancienne commune</p>	<p>Éléments de la porte de Waterloo, porte d'entrée de la forteresse hollandaise de Charleroi, insérés sur la façade d'une maison...[☆]</p>	

Emergence des richesses industrielles et des victoires sociales

<p>L'habitat mitoyen en brique, badigeonnée ou pas ... un peu partout à Montignies-sur-Sambre</p>			<p>Un habitat plus bourgeois ... où la finesse des détails est bien visible Exemples à la chaussée de Charleroi</p>		
<p>Rue des Guides</p> 	<p>Rue Coleau</p> 				
<p>Rue du Capitaine</p> 					
<p>Bâtiment de l'ancienne entreprise Sambre et Moselle reconverti en logement °</p>		<p>L'habitat ouvrier tout proche</p> 		<p>Et celui au quartier du Roctiau</p>	



Le centre avec l'ancien Hôtel de ville et une maison bordant la place° ... **Bâti du début 20^{ème}**



Avenue Gilliaux ... à la même époque

une maison d'inspiration **Art nouveau**°



XXème siècle – de l'art déco aux interventions contemporaines





Cités sociales

Dans des rues arborées

Près des terrils

Près des hôpitaux Ste Thérèse et Reine Fabiola



Ensemble de maisons avec les mêmes ouvertures...

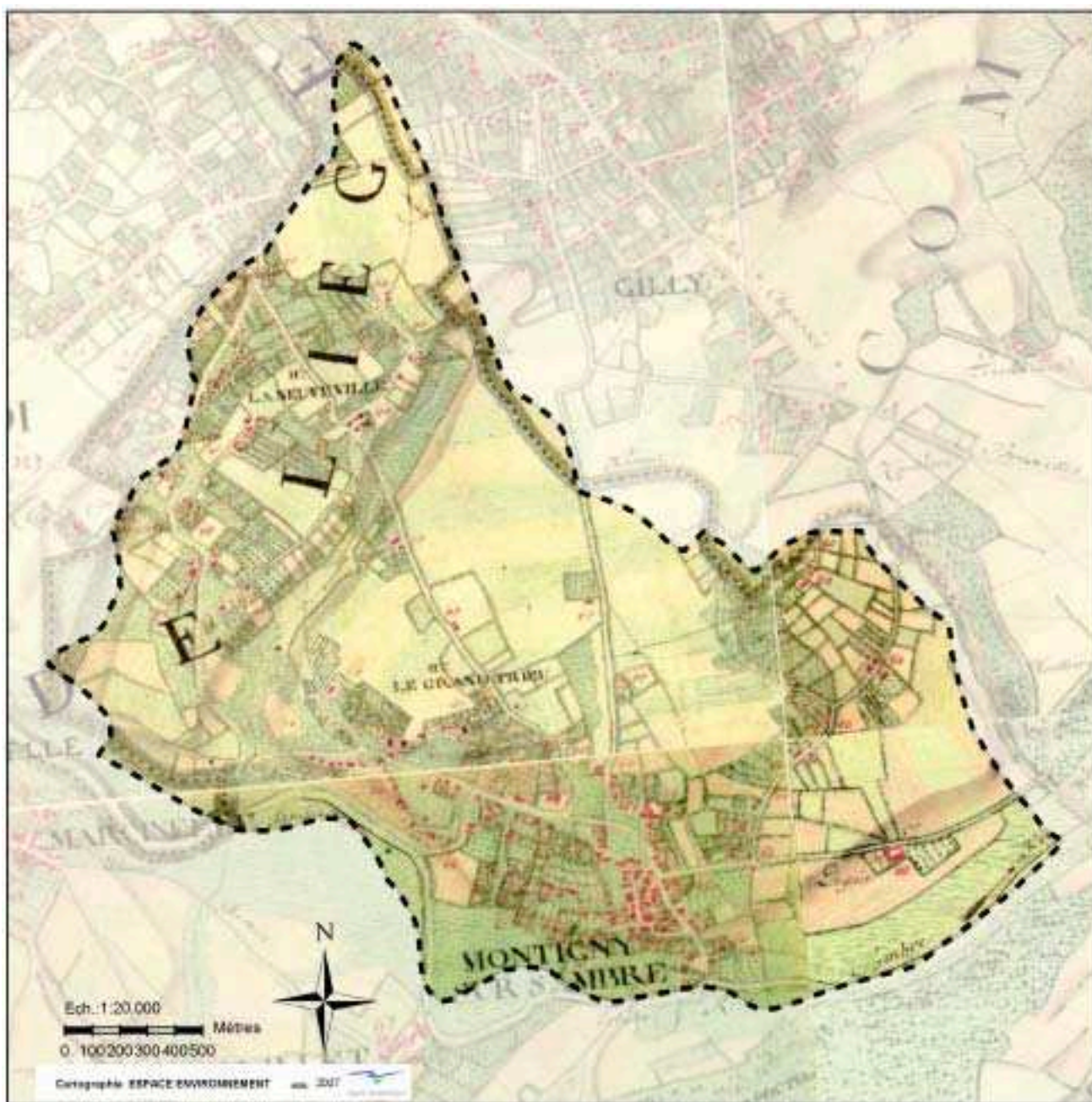
Rue Jules Destrée



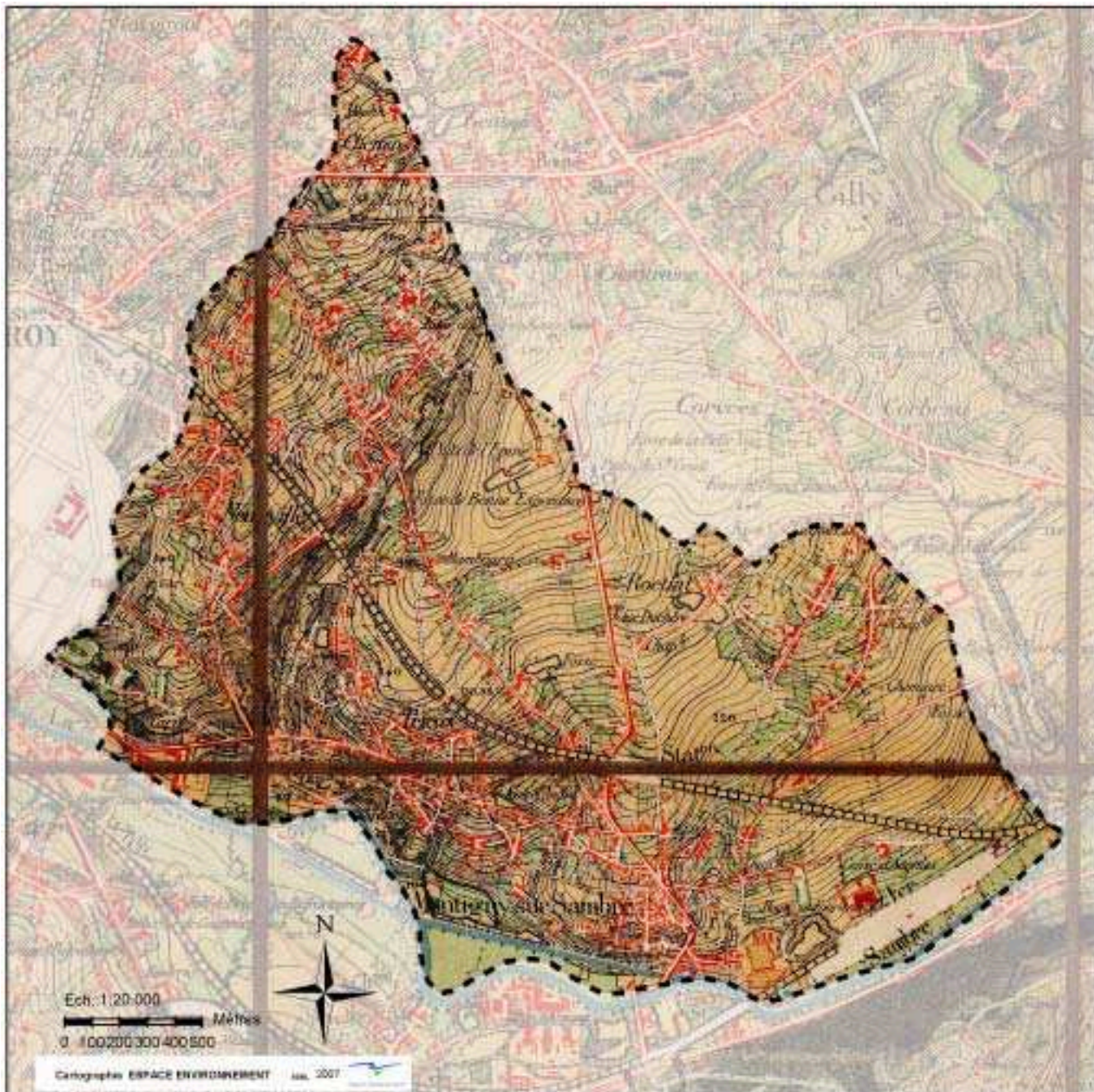
Rue François Reconnu



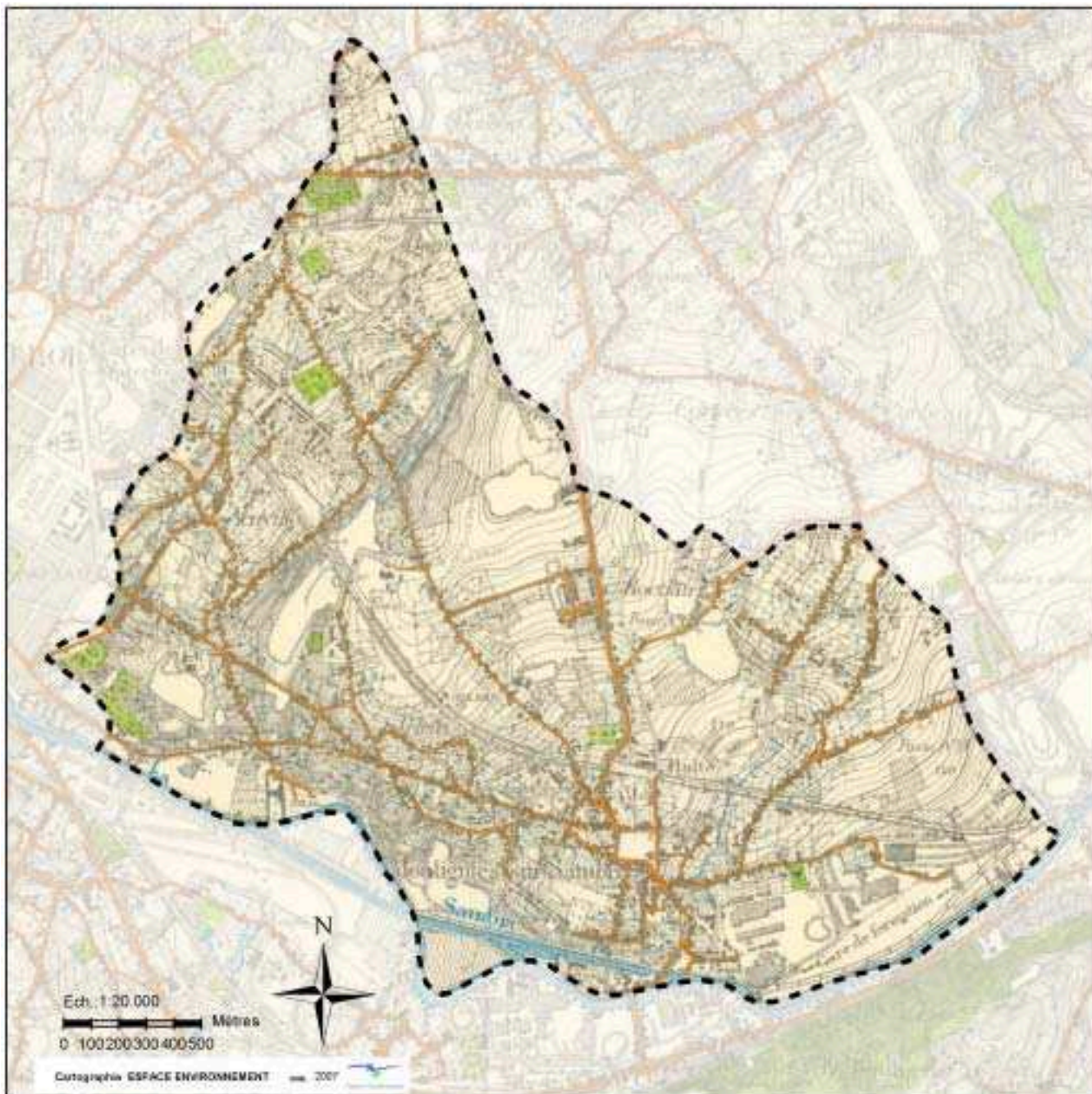
Evolution des noyaux urbains



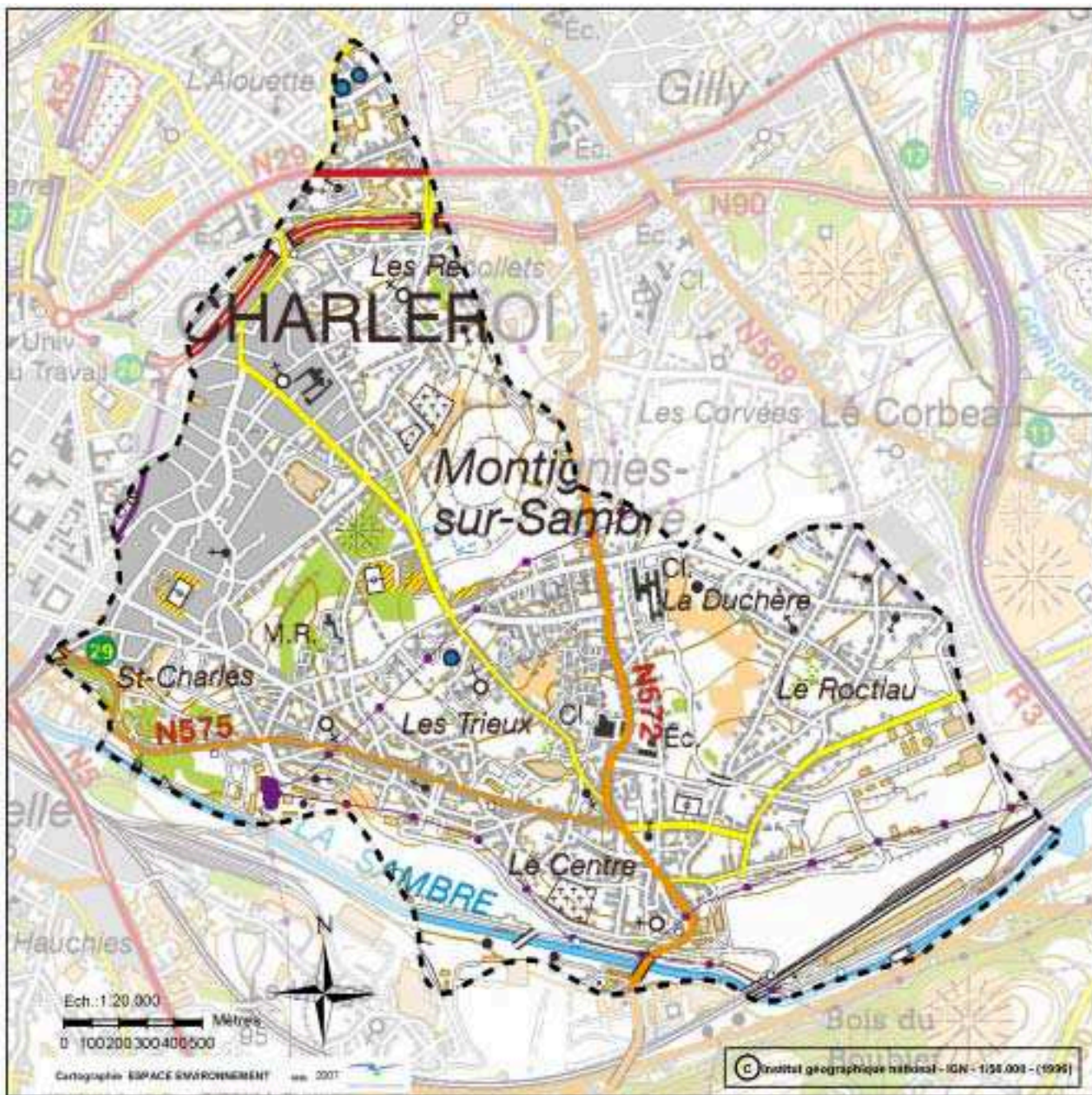
Carte Ferraris (1771-1777)



Carte IGN (1866-1873)

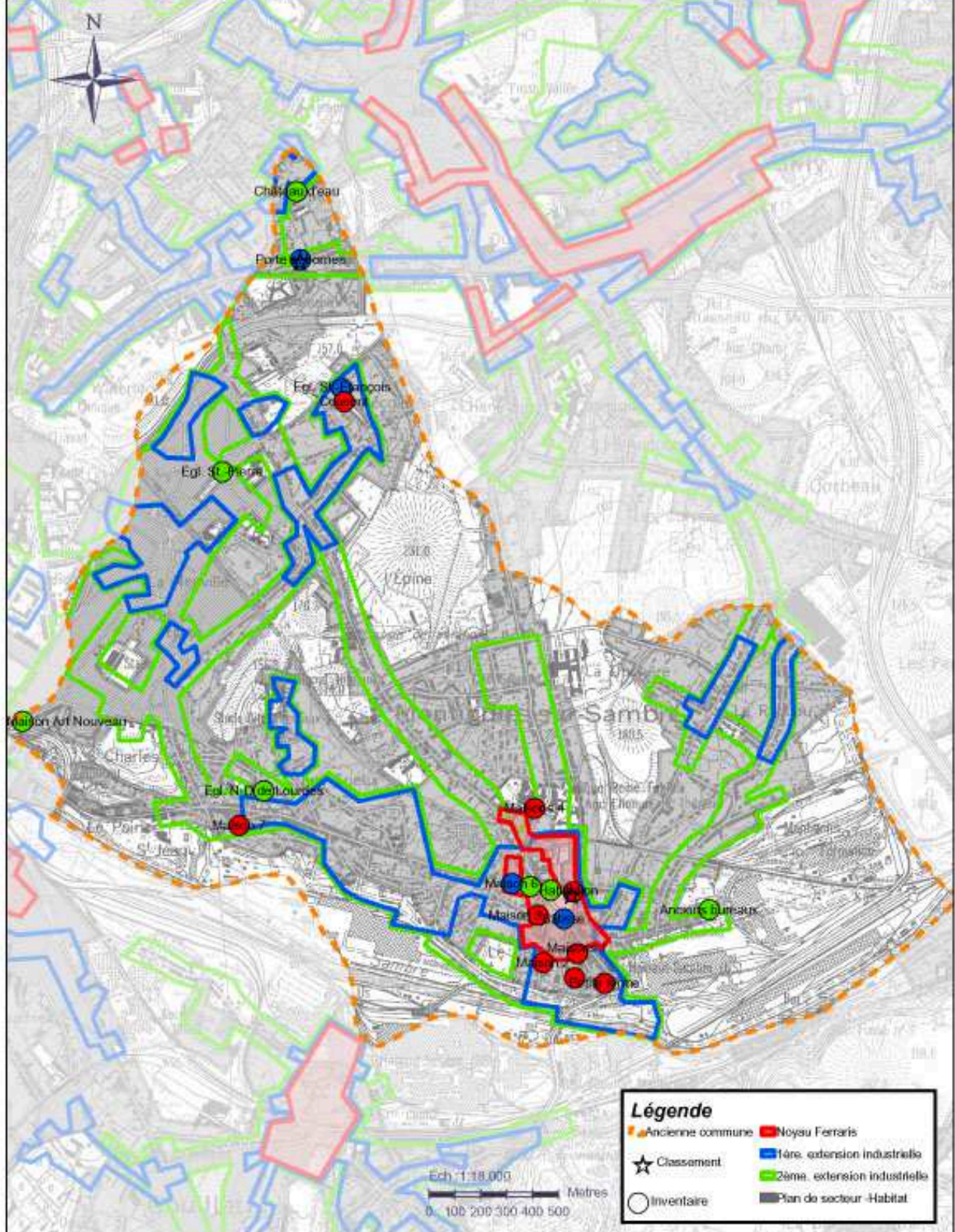


Carte IGN (1930)



Carte IGN (1996)

ANCIENNE COMMUNE DE MONTIGNIES-SUR-SAMBRE



D/2011/5940/12