



СНЕЖАНЬ '38

ЭКВАТАР

ВЕСНИК ГЕАГРАФИЧНАГА ФАКУЛЬТЭТА



3 НОВЫМ



ГОДАМ!!!

Снежань

Юбілей Р. А. Жмойдэўскай
 пачалося выкладанне географіі ў Полацкім іеўдэйскім каледжуме

Лістапад

Дзень глеббай
 Міжнародны дзень студэнтаў
 Міжнародны дзень ППС
 Юбілей П. А. Мітраховіча
 Дзень заснавання БДУ

Кастрычнік

Дзень музея землязнаўства
 Народзіны Аркадзя Смоліча (125)
 Міжнародны дзень турызму



Верасень

Дзень ведаў

Жнівень

Юбілей П. А. Каўрыга
 пачалося выкладанне географіі ў Віленскім ўніверсітэце
 Міжнародны дзень народнага святаў

Ліпень

НАВИНЫ

Вітаю ўсіх чытачоў весніка геаграфічнага факультэта «ЭКВАТАР»! За гэтыя два месяцы на нашым родным факультэце адбылося шмат падзей і мерапрыемстваў. Напэўна, самым галоўным з іх быў Капуснік - і наш, і ўніверсітэцкі. Спадзяюся, чытачы яшчэ памятаюць аб гэтым дні і ночы), але гэта было ў кастрычніку.

Лістапад на геафаку быў багатым на сталы, нават сайт факультэта своечасо-

Але паведамім пра самыя галоўныя падзеі. 18 лістапада кафедры глебазнаўства і ЗІС ужо традыцыйна адзначыла Міжнародны дзень ГІС. Варта зазначыць, што СНДЛ «Гіс-лабараторыя» праводзіла гэтае мерапрыемства 15-ы раз, а ў свеце гэтае свята адзначаецца 17-ы.

19 лістапада кафедра геадэзіі і картаграфіі правяла круглы стол, прысвечаны 100годдзю з народзінаў заснавальніка кафедры В. Я. Крышчыновіча. Прысутнічалі былыя супрацоўнікі і вучні прафесара.



ЯГОР ЛЕВАЧОЎ
рэдактар

шматлікія канферэнцыі, лекцыі і круглыя ва аб гэтым паведамляў.

Таксама кафедра зладзіла выставу працаў Віктара Якаўлевіча. Не кожны раз мы маем магчымасць пабачыць картаграфічныя творы, зробленыя без ужывання інфармацыйных тэхналогій.

30 лістапада кафедра эканамічнай геаграфіі замежных краінаў урачыста пасвяціла сваіх першакурснікаў у геадэмографы. Так, з гэтага года на факультэце новая спецыяльнасць «геадэмаграфія». Не ведаю, на колькі яна будзе запатрабаваная ў нашай краіне, пра гэта мы даведаемся толькі праз пяць гадоў.

Кафедра геадэзіі і картаграфіі адчыніла філію ў «Белгеадэзія»

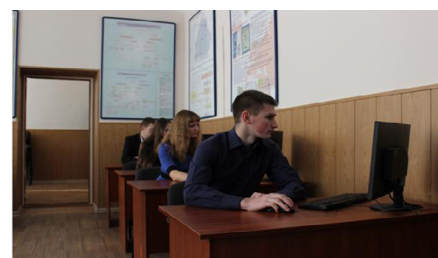
27 лістапада 2015 года адбылося ўрачыстае адкрыццё філіі і вучэбнага камп'ютарнага класа кафедры геадэзіі і картаграфіі і кафедр геадэзічных накірункаў Палацкага дзяржаўнага ўніверсітэта ў тапограф-геадэзічным рэспубліканскім прадпрыемстве «Белгеадэзія».

На адкрыцці прысутнічалі старшыня і намеснік старшыні Дзяржкаммаёмасці А. А. Гаеў і А. В. Літрэяў, прарэктар БДУ А. В. Данільчанка, дырэктары і кіруючыя супрацоўнікі Белгеадэзіі, Белкартаграфіі,

Белаэракосмагеадэзіі, БелПСХАГІ, дэканы геаграфічнага і геадэзічнага факультэтаў, загадчыкі спецыялізаваных кафедраў БДУ і ПДУ і іншыя.

Праца па стварэнні філіі пачалася 18 траўня 2015 года падпісаннем загада аб стварэнні філіі кафедры геадэзіі і картаграфіі.

Філія кафедры геадэзіі і картаграфіі дасць магчымаць падрыхтоўкі спецыялістаў картограф-геадэзічнага накірунку па метадыках неабходных для вытворчасці.



100-годдзе І.І. Трухана. Дэлегацыя геафака наведла радзіму Аркадзя Смоліча

12-14 лістапада 2015 г. на базе геаграфічнага факультэта БДУ прайшла Міжнародная навукова-практычная канферэнцыя «Праблемы і перспектывы сацыяльна-эканамічнай геаграфіі», прысвечаная 100-годдзю з дня нараджэння прафесара І.І. Трухана.

Сваімі ўспамінамі аб працы пад кіраўніцтвам прафесара І.І. Трухана ў перыяд, калі ён быў дэканам геаграфічнага факультэта БДУ і загадчыкам кафедры эканамічнай геаграфіі СССР, падзяліліся ветэраны факультэта і запрошаныя госці.

На другі дзень канферэнцыі прайшла палявая экспедыцыя на малую радзіму вядомых географаў, якія стаялі ля вытокаў зараджэння сацыяльна-эканамічнай геаграфіі ў Беларусі. Палявая экспедыцыя прайшла па маршруце «Мінск-Бабруйск-Бацэвічы / Клічаў-Мінск».

Удзельнікі палявой экспедыцыі наведлі радзіму першага беларускага прафесара геаграфіі Аркадзя Смоліча - вёску Бацэвічы Клічаўскага раёна Магілёўскай вобласці.



ФАКУЛЬТЭТ

~**400** чалавек наведалі начны клуб “Пляцоўка Хол” падчас afterparty-вечарыны Капусніка.

4-23 – на такім часе спыніўся гадзіннік у 212 аўдыторыі і паказваў яго больш за тры месяцы.

29 студэнтаў прынялі ўдзел у школе цокальнага актыву студэнцкага саюза геаграфічнага факультэта.

6 хвілінаў доўжыўся выступ каманды геаграфічнага факультэта на Капусніку БДУ, які прайшоў 17 лістапада ў актавай зале Ліцэя БДУ.

26 студэнтаў трапілі на дошку гонару геаграфічнага факультэта. У сваю чаргу, на дошцы ганьбы апынуліся

26 студэнтаў. Супадзенне?

84 рублі **35** капеек будзе складать стыпендыя ў студэнтаў з рэйтынгам ад 6 да 8 балаў пасля дэнамінацыі рубля.

21,60 рублёў – будучы кошт аднаго месяца пражывання ў інтэрнаце.

386,75 рублёў – сярэдні кошт здымнай аднапакаёвай кватэры ў Мінску.

60 капеек будзе каштаваць шклянка капучына ў аўтамаце на 1 паверсе.

4 рублі **70** капеек – мінімальны кошт на пераздачу экзамена для студэнтаў БДУ, які будзе ўведзены з 1 студзеня 2016.

ДЭНАМІНАЦЫЯ

ГЛАБАЛЬНА

~**674** млн. жыхароў планеты не маюць доступу да бяспечнай пітнай вады.

>**2,5** млрд. чалавек жывуць ва ўмовах жудаснай галечы (менш за 2 даляры ЗША на дзень).

72 млн. дзяцей не ахоплены нават пачатковай адукацыяй.

~**40** млн. - колькасць бяздомных дзяцей у свеце.

~**4,5** млрд. даляраў – штодзённыя сусветныя ваенныя выдаткі.



40 гадоў пісьмовай дзейнасці спатрэбілася Святлане Алексіевіч, каб атрымаць Нобелеўскую прэмію па літаратуры.

7.20 – рэйтынг ірландскага кароткаметражнага фільма “Дзверы” (The Door) на IMDb, знятага па матывах кнігі Святланы Алексіевіч “Чарнобыльская малітва”.

320 кг ваżyць геаграфічны атлас, які захоўваецца ў Брытанскім музеі і лічыцца самай цяжкай кнігай ў свеце.

Да **11** стагоддзя датуецца самая старажытная беларуская кніга – Тураўскае Евангелле.

~**2,4** млн. кніг выдана ў свеце сёлета.

Кнігі

Багдан Пачанскі

ВАКОЛ СВЕТУ З ВЫКЛАДЧЫКАМІ ГЕАФАКА

Усім прывітанне! Сёння нашым спадарожнікам будзе Кавалеўская Вольга Міхайлаўна. Разам з ёй мы адправімся ў цікавую вандроўку па самых прыгожых і цудоўных мясцінах нашай планеты..

- Я яшчэ ў школе мы шмат ездзілі на экскурсіі па краіне, а цяпер можна сказаць, што былі ў «блізкім замежжы»: у Маскве, Санкт-Пецярбургу, Ноўгарадзе, Кіеве.

Менавіта «замежжа» пачалося з паездкі ў Славакію. Мы тры тыдні жылі ў лагерах валанцёраў у нацыянальным парку «Арбарэ-тум Мліняны». Гэта велізарны палацава-паркавы комплекс, мы працавалі над яго аднаўленнем, прыводзілі ў парадак парк. Усё здавалася незвычайным: горы, азёры, навакольныя вёсачкі. Здзіўляла стаўленне мясцовых жыхароў: даведаўшыся, што мы з Мінска, яны з задавальненнем размаўлялі з намі на рускай мове і ганарыліся, што яны яе ведаюць. Здавалася незвычайным, што людзі жывуць самі па сабе, вядуць сваю справу: хтосьці робіць посуд, хтосьці крэслы, хтосьці вырошчвае садавіну, хтосьці хатнюю жыўнасць. Дзіўна, але ўсё гэта знаходзіла збыт: яны

выраблялі менавіта тое, што прадавалася. Такой колькасці разнастайных дробных майстэрняў, фермаў, крамачак я сабе нават уявіць не магла.

Пазней я пабывала ў іншых краінах - Польшчы, Нямеччыне, Чэхіі. Яны сталі багачэйшымі, яскравейшымі, гасціннейшымі. Але тое першае ўражанне чагосяці новага, незвычайнага, так і не знікла.

Нямеччына ўразіла сваёй арганізаванасцю, упарадкаванасцю, асабліва маленькія гарадкі. Людзі вельмі шмат працуюць - на дзвюх, а то і трох працах. Напрыклад, працоўны дзень на шматлікіх прадпрыемствах пачынаецца каля 5-й гадзіны раніцы,

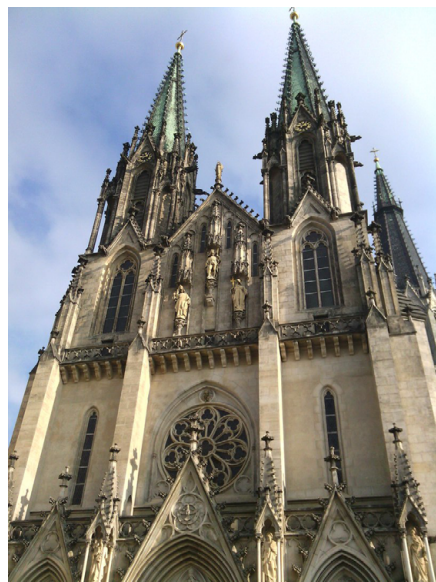
да трох дня ўсе занятыя. З 4 да 8 вечара людзі гуляюць па вуліцы, сядзяць у кавярнях. А потым гарадок нібы вымірае - усе па хатах.

У вялікіх гарадах гэта не так прыкметна. Я была ў Дрэздэне - шмат якія гады марыла пабываць у Дрэздэнскай карціннай галерэі. А сам горад не вельмі спадабаўся, але, магчыма, я проста не паспела яго разгледзець.

Самыя яскравыя ўражанні пакінула Чэхія, асабліва Прага. Мне ўвесь час здавалася, што я жыву ў нейкай казачнай дэкарацыі. Гэты сярэднявечны антураж проста зачароўвае, асабліва на Каляды. Я гатовая ездзіць туды зноў і зноў. Можна цэлымі днямі блукаць па вулачках, магчыма натрапіць на маленькія музейчыкі, галерэі, крамкі. На жаль, я не змагла цалкам ацаніць чэшскую кухню: уся ежа прызначана «да піва», піва я не п'ю наогул, а без яго многія стравы з'есці цяжка: вельмі шмат, вельмі рэзка, дастаткова тлуста. Калі ў кавярні з 50 гатункаў піва я выбіраю проста вадку, гаспадары нават трохі крыўдзіліся.

Мне здалася, што ў Чэхіі жывуць самыя ветлівыя і добразычлівыя людзі. У іх ёсць нейкі асаблівы талент, каб нават самыя звычайныя для іх рэчы паказаць з асабістага боку. Таму здаецца, што там адны славагасці. Напрыклад, салыныя пячоры Астравы - з іх зрабілі сапраўдныя цуды. Калі падумаеш, то апынецца, што ў нас не менш прыгожага і дзіўнага, але ніхто не імкнецца гэта глядзець, таму што мы не ўмеем гэта паказаць

Цікавілася Вікторыя Храмцова



Адгадайце контуры краінаў свету)



В Е Д Ы — Л Е П Ш А Я

І вось зноў зіма! Цудоўная і казачная пара года! Снежаны! Ён прыносіць не толькі першы подых зімы, усімі доўгачаканья, любімыя з дзяцінства светлыя і добрыя святы, але і пачатак - таксама доўгачаканай усімі студэнтамі, непрадказальнай па характары і трывала звязанай са “спадарыняй ўдачай” - сесіі. Як гаворыць старая студэцкая прымета: “Ты, паціраючы рукі, чакаеш Новы год! А цябе, шаптаючы ведамасцямі, чакае сесія.” І гэтак!

Падыходзіць да канца семестр, а разам з ім надыходзіць час вялікай і плённай працы на карысць будучай прафесіі і, канешне, уласнай асобе студэнта. Ужо з пачатку верасня ўся студэцкая аўдыторыя, прычым кожны асобны студэнт па-свойму, набліжаў надыход сесіі: хтосьці дасканала канспектаваў лекцыі і грунтоўна рыхтаваўся да практычных і семінараў, а хтосьці, паверыўшы ў тое, што “спадарыня ўдача” заўсёды з ім – імкнуўся весела і бесклапотна праводзіць час да пачатку зімовых выпрабаванняў. Як кажуць: “Ад сесіі да сесіі жывуць студэнты весела!”

І пэўна - ніводны студэнт не пазбегне сустрэчы з ёй. Ёсць «мацёрныя львы», якія чакаюць падобных сустрэчаў і ўпэўнены ў сабе, ёсць і тыя, хто, мякка кажучы, яе пабойваюцца. Але ў большасці сваёй, студэнты адчуваюць пэўнае хваляванне з нагоды заліковых і экзаменацыйных выпрабаванняў, і ў першую чаргу тыя, хто ўпершыню будзе знаёміцца з ёю – нашы малявачкі-першакурснікі!

Але не ўсё так безнадзейна ў бітве з сесіяй! Існуюць метады барацьбы з ёй. Як кажуць, калі людзі раптам пачынаюць верыць у Бога і розныя прыкметы, значыць, гэта студэнты і ў іх сесія. Вось аб розных студэцкіх прыкметах і хочацца паразважаць напярэдадні такой значнай падзеі. У гэтым артыкуле сабраны найбольш распаўсюджаныя і дзейсныя прыкметы, а таксама спецыфічныя абрады, якія выконваюцца студэнтамі географічнага факультэта з году ў год падчас кожнай сесіі, правараныя на падставе ўласнага вопыту мінулых пакаленняў географуў, і ... якія рэальна дзейнічаюць!

Такім чынам, пачнем...

Географічныя абрады па прыцягненню паспяхова і ўдалай здачы экзаменаў, прычым правараныя шматлікімі пакаленнямі студэнтаў і часам:

«Несмяротная Халява»! І вядома ж, дадзены спіс было накіравана адкрыць менавіта ёй, заўсёды чаканай, абнадзейлівай і дзейснай «халяве»! Менавіта гэты абрад займае лідуючую пазіцыю сярод студэнтаў усіх краінаў. Сэнс гэтай прыкметы заключаецца ў тым, што роўна ў 00.00 студэнт павінен адкрыць вакно і з усёй сваёй істоты звярнуцца да «халявы»: «Халява, прыйдзі !!!». Варта гэта паўтарыць як мага больш разоў, з моцным пачуццём малення ў голасе і, вядома ж, гэтыя словы павінны быць вымаўлены вельмі гучна (каб менавіта Вас пачула Яна). Усё залежыць ад Вашай веры ва «Усемагутную Халяву» і безвыходнасць Вашага становішча напярэдадні экзамена!

«Не мьцца. Залог поспеху!» Па сцвярджэннях многіх студэнтаў, нямыты, нястрыжаны, нехайны студэнт дзейнічае на выкладчыкаў пераконваюча. Гэта свайго роду стэрэатып: непадстрыжаны, непамыты, такім чынам так старанна рыхтаваўся да дысцыпліны. Таксама не варта галіць бараду і стрыгчы пазногці, бо некаторыя мяркуюць, што разам з пастрыжанымі валасамі або пазногцямі сыходзяць усе, з такой цяжкасцю набытыя, веды.

«Пацалаваць галіт, сільвініт, цынобра». Гэтая прымета, спрадвечна географічная. Усе пакаленні географуў праходзілі праз гэты абрад пасвячэння ў геалогію. А непасрэдна перад іспытам гэта дзеянне можа прынесці заповітную «10» па геалогіі. Не сумнявайцеся! Праверана пакаленнямі географуў, працуе! Ну а для самых рызыкаўных існуе цынобра ў пародзе. Гэтай прыметай карыстаюцца далёка не ўсе студэнты, толькі тыя, хто найбольш прагнуць «10» па геалогіі і не дапускаюць іншых варыянтаў адзнакі!

А гэтая прымета асабліва актуальна для першакурснікаў! Яе можна назваць так: «Цэлую ноч - у вачах кружочкі і прамавугольнічкі». Практычна кожны студэнт сустракаўся з такім патрабаваннем, як наяўнасць канспекта. Але для многіх выкладчыкаў вельмі істотна не толькі наяўнасць, але і афармленне канспекта. Яскравае падкрэсліванне, абводка апорных слоў - усё гэта важна для выкладчыкаў. І таму менавіта гэтым займаюцца студэнты, якія сустрэліся з падобным патрабаваннем, у асноўным ноччу перад іспытам. Так што, не забываемся пра гэта і выкарыстоўваем! Такі падыход гарантуе Вам ужо як мінімум «4», а то і больш!



П Р Ы М Е Т А С Е С І І

А гэта зусім новая прымета: «Паглядзіць і прыкласці залікоўку да валуна ў Музеі валуноў на Уруччы!». Але нягледзячы на тое, што яна яшчэ не знайшла натоўпу сваіх паслядоўнікаў, па сцвярджэнні некаторых студэнтаў яна працуе па сцвярджэнні некаторых студэнтаў. Варта толькі апынуцца ў Музеі валуноў, як экзамен ужо на палову здадзены. Выдатная прымета, якую трэба ўзяць на замітку!

Існуе яшчэ мноства розных цікавых прымет і абрадаў, якія дапамогуць вам, студэнты, здаць іспыты. Ступень іх дзейнасці залежыць, як вы разумееце, ад розных фактараў, як аб'ектыўных, так і суб'ектыўных. І як мы ведаем, колькасць змены пераходзяць у якасныя ... таму вось яшчэ пару прымет:

“Манетка ў чаравіку”. Перад тым як пайсці на экзамен, варта пакласці ў абутак 5-капейкавую манетку (падыходзіць толькі старая савецкая), і, магчыма, жаданае ажыццявіцца.

“Не разгортваць самастойна залікоўку. Гэта можа зрабіць толькі экзаменатар”.

“Браць білет толькі левай рукою”.

“Не прыходзіць на экзамен у новай вопратцы” і хадзіць на ўсе экзамены (адной сесіі) ў адной і той жа.

Калі студэнта падчас здачы экзамена будзе ляць хто-небудзь з блізкіх яму людзей, то на экзамене

не яго чакае буйны поспех. Лаянкі, якія прымяняюцца да студэнта, неабходна падбіраць з розумам - нельга выкарыстоўваць выразы, якія паказваюць на інтэлектуальную непаўнавартаснасць экзаменуемага студэнта.

Калі раптам выпусцілі залікоўку, хутка сядайце на яе, тады поспех ад вас не адвернецца.

Перад іспытам не давайце іншым сваіх рэчаў - заваліце іспыт.

Нельга, каб першым у залікоўцы стаяў залік па фізкультуры - усю сесію будзеш «бегаць». ... і гэтак далей.

Здаецца, што для зімовай сесіі прымет дастаткова! Кожны вызначыць сваю, калі такая неабходнасць будзе.

Самае галоўнае пажаданне напярэдадні сесіі – здаць усе залікі “аўтаматам”, а экзамены - на «выдатна». Што для гэтага неабходна? Добрая падрыхтоўка да любога іспыту! Падыходзьце да ўсяго спакойна, умейце размяркоўваць свой час, верце ў свой поспех, але не забывайце пра прыметы! Прычым помніце, самая лепшая з іх - гэта веды! Разглядайце залік і экзамен як выдатную магчымасць атрымаць хоць нейкія веды па прадмеце. Усім поспеху і удачы! Ні пуху, ні пер'я! Сустрэнемся пасля сесіі!



Цікавілася Лізавета Гружэўская

ВЕДЫ?

Геаграфічны факультэт - гэта скарбонка, якую студэнты і выкладчыкі напаяняюць ведамі з розных абласцей.

Не сакрэт, што яны трымаюць ґрунтоўны запас разнастайнай інфармацыі, але мне стала цікава: наколькі ж глыбока яны валодаюць геаграфічнымі ведамі?

Каб ліквідаваць сваё няведанне - я перайшла да дзеянняў. Для гэтага быў падрыхтаваны спіс наступных пытанняў:

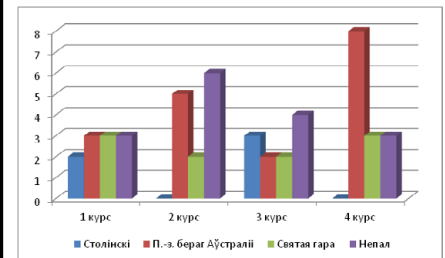
1. Самы вялікі па плошчы раён Беларусі?

2. Дзе знаходзіцца заліў Географа?

3. Як раней называлася г. Дзяржынская?

4. Адзіны не прамавугольны нацыянальны сцяг?

З кожнага курсу, выбарачным спосабам, было апытана па восем чалавек. Якія вынікі я атрымала, можна паглядзіць на дыяграме, раз-



мешчанай ніжэй:

Я была здзіўлена вынікамі апытання: правільна на ўсе пытанні адказаў толькі адзін чалавек з першага курсу. Што стала прычынай большасці няправільных, я дакладна сказаць не магу. Але, мяркую, што гэта звязана з часавымі рамкамі нашай памяці альбо, можа быць, не ва ўсіх студэнтаў ёсць няспыннае жаданне самаўдасканалвацца ў сваіх ведах.

Стымулюйце сябе і рухайцеся да новых і новых вышынь!



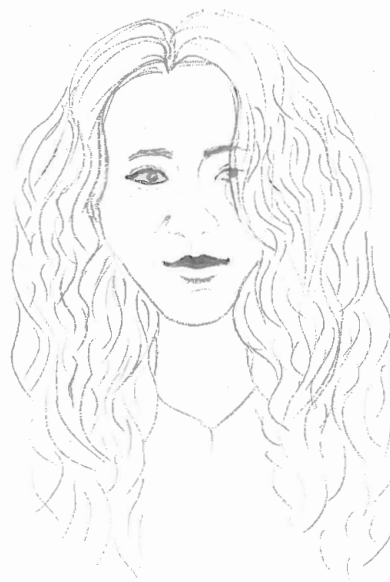
Валерыя Якаўчык

4 0 4

тут БЫЎ артыкул

АСОБЫ ГЕАФАКА

21 кастрычніка на географічным факультэце прайшоў чарговы капуснік. Па ягоных выніках пераможцамі сталі як звычайна 2 каманды – ПС-ы і геолагі. Акрамя груп-пераможцаў таксама былі ўзнагароджаныя і студэнты, якія праявілі сябе ў якасці выдатных актараў. Дыплом за лепшую мужчынскую ролю атрымаў Павел Хвалько з 6 групы (космааэракартаграфія), а дыпломам за лепшую жаночую ролю была ўзнагароджана Настасся Пагодзіна – студэнтка-эколаг з 7 групы. Мы вырашылі, што варта бліжэй пазнаёміць студэнтаў геафака з лепшымі актарамі 1 курса.



Паша, космааэракартаграфія, 1 курс

Узрост: 17 гадоў.

Роднае месца: г. Баранавічы.

Сярэдні бал: у школе быў 9,8.

Зборы з ранку займаюць: 10 хвілін.

Любімы прадмет ва ўніверсітэце: агульнае землязнаўства.

Чаму геафак? “З дзяцінства цікавіўся географіяй. Заўсёды давалася лёгка – ужо на дзіцячым гаршччку сядзеў з атласам у руках”.

Інтэрэсы: музыка, вулічная культура, стрыт-арт.

Літаратура:

зараз – Рэй Брэдберы “451 па Фарынгейце”;

любiмая – Скот Фіцджэральд “Вялікі Гэтсбі”, а таксама ўсё ў жанры антыўтопіі.

Музыка: хіп-хоп ды ўсе ягоныя адгалінаванні.

Апошняе падарожжа: Крым летам 2013.

Рэчы ў торбе: сшыткі, ключы, пашпарт, грабянец, вільготныя сурвэткі, пласцінка Гліцына, лапатка для абутку, ручка для балконных дзвярэй, электронная запальнічка.

Галоўныя рэчы, якія заўжды трэба мець пра сабе: пашпарт, запальнічка і ключы.

Стаўленне да вусоў: нейтральная, але не падабаецца, калі занадта вялікія (PS: дэкану вусы ідуць).

Раіць паглядзець у інтэрнэце: <http://www.tut.by/>

Насця, геаэкалогія, 1 курс

Узрост: 18 гадоў.

Роднае месца: г. Мінск.

Сярэдні бал: у школе быў 9,1.

Зборы з ранку займаюць: 60 хвілін.

Любімы прадмет ва ўніверсітэце: агульнае землязнаўства.

Чаму геафак? “Занадта моцна люблю географію”.

Інтэрэсы: кнігі, танцы, спорт, курсы ў нацыянальнай школе прыгажосці.

Літаратура:

зараз – Вальтэр Скот “Рычард Львінае Сэрца”;

любiмыя – Эрых Марыя Рэмарк, Оскар Уайльд, Міхаіл Булгакаў (“Майстар ды Маргарыта”).

Музыка: меламанка, але больш за ўсё падабаюцца Beatles і Deep Purple.

Апошняе падарожжа: Балгарыя летам 2013.

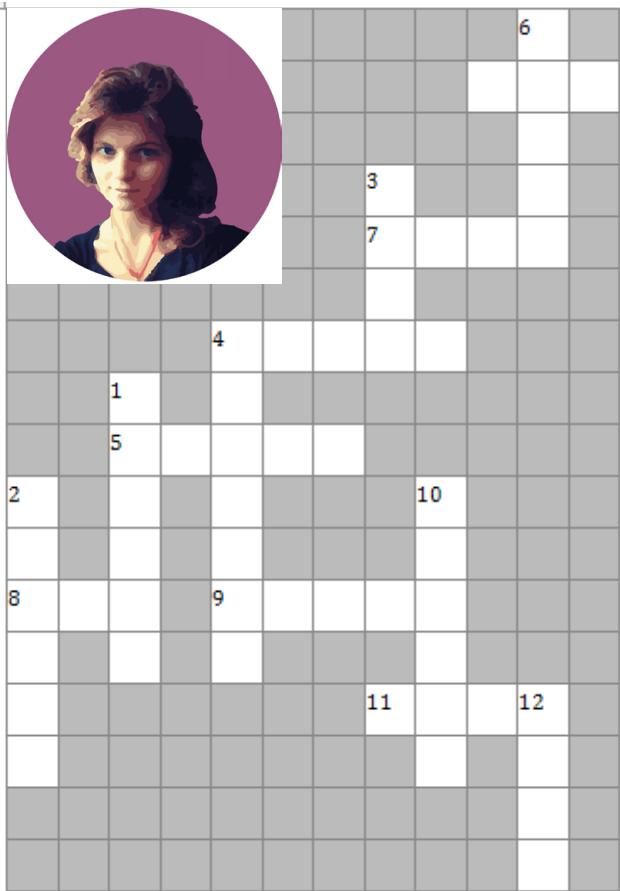
Рэчы ў торбе: тэчка з працамі па тапаграфіі, вада, асадка, нейкі крэм, алоўкі, 2 памады, 2 звязкі ключоў, 2 пачкі сурвэтак, маркер, паперка з вынікамі псіхалагічнай апытанкі, гаманец, сшыткі, пальчаткі.

Галоўныя рэчы, якія заўжды трэба мець пры сабе: гаманец і гігіенічная памада.

Стаўленне да вусоў: умерана-негатывуе.

Раіць паглядзець у інтэрнэце: лекцыі TED на рускай мове - <https://www.ted.com/talks?language=ru>

Гутарыў Багдан Пачанскі.



Падрыхтавала Кацярына Дунец

ШТО ЧЫТАЕ ГЕАФАК

Добры дзень, паважаныя чытачы! Рэдклегіі Экватара стала цікава, якія кнігі самыя чытаныя на нашым факультэце. Мы гатовы прадставіць вам ТОП 15 самых папулярных кніг сярод студэнтаў геафака!

1) М.А. Булгакаў «Мастар і Маргарыта»

2) М. Мітчэл «Знесеныя ветрам»

3) Д. Оруэл «1984»

4) Дж. Роўлінг «Гары Потэр»

5) Дж.Р.Р.Толкін «Уладар кольцаў»

6) Л.М.Талстой «Вайна і мір»

7) Э.М.Рэмарк «Тры таварышы»

8) О.Уайльд «Партрэт Дарыяна Грэя»

9) Дж.Осцін «Гордасць і прадурзя-

тасць»

10) Э.М.Рэмарк «Трыумфальная арка»

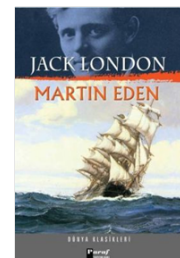
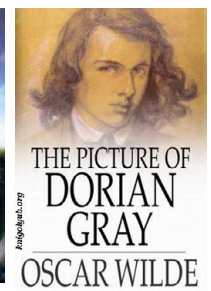
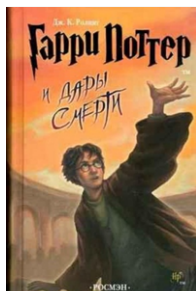
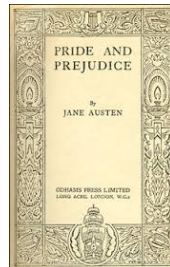
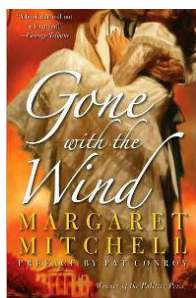
11) А. дэ Сэнт-Экзюперы «Маленкі прынц»

12) М.В.Гогаль «Мёртвыя душы»

13) Дж.Лондан «Марцін Ідэн»

14) А.І.Салжаніцын «Архіпелаг ГУЛАГ»

15) І.П.Мележ «Людзі на балоце»



Гружэўская Ліза, Храпцова Вікторыя, Клімаў Павел

Студзень



1 2 3 4 5 6 7 8 9 10 11 12 13 14 15 16 17 18 19 20 21 22 23 24 25 26 27 28 29 30 31

Юбілей Н. М. Пісарчука

Дзень навукі

Люты

Дзень роднай мовы, Дзень супрацоўнікаў картографічна-геаграфічнай службы

ЭКВАТАРУ 10 год!!!

Міжнародны дзень жанчыны

Дзень савецкага геолягіста

Дзень народзінаў В. П. Якушка (95)

Дзень Зямлі
ДЗЕНЬ ГЕАГРАФА
Сусветны дзень водных рэсурсаў
Сусветны дзень метэаролага

Сакавік

Дзень геолога

ЭКВАТАР

ВЕСНІК ГЕАГРАФІЧНАГА ФАКУЛЬТЭТА

2016

Кругляндар

Красавік

Сусветны дзень Маці-Зямлі

Міжнародны дзень сям'і
Дзень музеяў

Травень

Дзень экалага, Юбілей Я. К. Я. Ловінавай
Сусветны дзень асіміляцыі

Чэрвень

1 2 3 4 5 6 7 8 9 10 11 12 13 14 15 16 17 18 19 20 21 22 23 24 25 26 27 28 29 30 1 2

ФОТАФАКТ

Працягваем практычнае заданне ад «Экватара».
Паспрабуйце адгадаць, хто з знаёмых вам выкладчыкаў знаходзіцца на фота!



1. Сядаар Валерыі Сідоранка, дацэнт кафедры эканамічнай геаграфіі Беларускага дзяржаўнага ўніверсітэта імя Янкі Сяўчанкі;
2. Сядаарыня Ларыса Мурашка, дацэнт кафедры інжынернай геалогіі і геафізікі;
3. Сядаар Сявельій Кузьмін, намеснік дэкана на навуковай працы

Падрыхтаваў Павел Клімаў

16 і 17 снежня ў корпусе геаграфічнага факультэта БДУ адбудзецца шэраг мерапрыемстваў, прысвечаных святкаванню Калядаў і Новага года! Рэдкалегія весніка шчыра віншуе вас, жадае поспехаў на сесіі і выкладчыкам, і студэнтам)



Рэдактар: Ягор Левачоў

Рэдкалегія нумара: Багдан Пачапскі, Ягор Левачоў, Лізавета Гружэўская, Павел Клімаў, Вікторыя Храмцова, Кацярына Дунец, Надзея Шымбалёва

Вёрстка: Ягор Левачоў

Карэктар: Вольга Грынь

Аўтар лагатыпу: Андрэй Талпінскі

Кантакт праз: equator.geo@gmail.com

Адрэса: г. Мінск, вул. Ленінградская, 16

Геаграфічны факультэт БДУ

Наклад: 80 асобнікаў

