

носить ихъ охотно въ холодное время. Перчатки придадутъ имъ щеголеватый видъ, каковой подобаетъ имѣть солдатамъ Фриванціи».

## УВАЖАТЕЛЬ

Вопросы, присланные многородными въ редакцію безъ № бандероли, по которой спрашивающему высылается „Развѣдчикъ“, будутъ оставляться безъ послѣдствій.



Вопросъ № 1217 При вторичномъ поступленіи на службу будетъ ли для правъ на эмеритурную зачислена служба съ начала ея учрежденія до перваго увольненія, если это увольненіе состоялось ранѣе 1 января 1865 года?

Отвѣтъ. Въ примѣчаніи къ ст. 7 первоначальнаго Положенія объ эмеритальной кассѣ военно-сухопутнаго вѣдомства, издавнаго въ 1859 году, значилось, что лица вышедшія въ отставку до 1-го января 1865 года, а также семейства, какъ ихъ, такъ убитыхъ и умершихъ, не имѣли права на пенсію изъ эмеритурны и собственно потому, что расходныя операціи кассы начались только съ 1-го января 1865 года.

Чины вторично поступившіе на службу, имѣютъ неоспоримое право на эмеритурную за совокупное число платныхъ лѣтъ, начиная съ 1 мая 1859 года.

Самаго примѣчанія къ ст. 7 въ настоящее время уже нѣтъ въ Положеніи объ эмеритальной пенсіи; оно исключено, какъ утратившее значеніе.

И. С. К.

Вопросъ № 1218. Имѣетъ ли право казачій офицеръ, состоящій на льготѣ въ комплектѣ конныхъ полковъ и занимающій въ казачьемъ же полку своего войска должность дѣлопроизводителя по хозяйственной части, участвовать въ полковыхъ скачкахъ на призы и въ призовой стрѣльбѣ?

Отвѣтъ. Имѣетъ право, такъ какъ: 1) каждый офицеръ, состоящій въ комплектѣ конныхъ казачьихъ полковъ, обязанъ имѣть верховую лошадь; 2) всѣ офицеры этихъ полковъ, находящіеся, какъ на службѣ, такъ и на льготѣ, обязательно должны участвовать въ скачкахъ на призы, съ соблюденіемъ того лишь условія, чтобы лошадь, участвующая на скачкахъ, была собственная и на ней до скачки производились бы конныя ученія; 3) существующія правила для обязательной офицерской скачки не указываютъ никакихъ исключеній по отношенію къ офицерамъ, занимающимъ въ полкахъ хозяйственныя должности; и 4) такія же соображенія приводятъ къ заключенію, что означенные офицеры должны быть допускаемы къ участию и въ призовой стрѣльбѣ, если только они, на основаніи существующихъ правилъ, проходили курсъ учебной стрѣльбы изъ винтовокъ.

Что же касается порядка состязанія офицеровъ на 3-й призъ изъ полковыхъ суммъ, какъ это дѣлается въ нѣкоторыхъ казачьихъ полкахъ, то онъ устанавливается непосредственнымъ распоряженіемъ ближайшаго начальства.

А. А. Я.



### ПО ВОЕННОМУ ВѢДОМСТВУ

Января 27-го дня, въ С.-Петербурѣ.

Команд. войскъ. Киев. воен. окр. и поч. чл. конфер. Николаев. акад. ген. шт., ген.-адъют., ген.-отъ-инф. **Дригомировъ** назначается почетн. член. Николаев. акад. генер. шт., съ оставл. въ наст. должн. и въ ян. ген.-адъют.

Нач. канц. Воен. Минист., почетн. членъ конференціи Николаев. акад. генер. шт. и заслуж. ся проф., ген. лейт. **Лобко** назначается почетн. член. Николаев. акад. генер. шт., съ оставл. въ наст. должн.

ПРОИЗВОДЯТСЯ: по пѣх.: изъ пдпрпрц. въ пдпрц.: пѣх.

п.: 7-го Ревельск., **Болдыревъ**, со старш. съ 1 сент. 1893 г. и съ перев. въ 6-й пѣх. Либав. п.; 110-го Кам., **Аббакумовъ**, съ перев. въ 192-й пѣх. рез. Дрогичин. п.; пѣх. рез. п.: 180-го Усть-Двинск., **Миллеръ**, со старш. съ 1 сент. 1893 г.; 181-го Виндав., **Энфель**, со старш. съ 1 сент. 1893 г. и съ перев. въ 61-й пѣх. Владимір. п.; 2-го Ковен. крѣп. пѣх. бат., **Брейтенштейнъ**, со старш. съ 1 сент. 1893 г. НАЗНАЧАЮТСЯ: по генер. шт.: нач. воен. сообщ. Киев. воен. окр., г.-м. **Андреевъ**—нач. шт. 1-го арм. корп.; по пѣх.: числ. по арм. пѣх.: нач. Нижегород. нар.-конв. ком., пдплкв. **Штинъ**—нач. Варш. конв. ком.; нач. Варш. конв. ком., пдплкв. **Сеземовъ**—нач. Нижегород. нар.-конв. ком.; нач. бывш. Дебес. конв. ком., кап. **Влаговъиценскій**—нач. Кураан. конв. ком., — всѣ трое — съ оставл. по арм. пѣх. ПЕРЕВОДИТСЯ: по кав.: 31-го драг. Риж. п., ротм. **Мацеевскій**—во 2-й кон. п. Забайкальск. кав. войска, съ перемѣн. въ есаулы. ЗАЧИСЛЯЮТСЯ: по пѣх.: 21-го пѣх. Муром. п., поруч. **Соколовъ**; 186-го пѣх. рез. Каменецк. п., пдпрч. **Депрейсъ**, — оба—въ зап. арм. пѣх. (перв.—по Москов., а втор.—по Уфим. у.). УВОЛНЯЮТСЯ ОТЪ СЛУЖБЫ: по пѣх.: 186-го пѣх. рез. Каменецк. п., поруч. **Кокоракъ**; по домашнимъ обстоятельствамъ: Орск. резервн. бат. шт.-кап. **Невскій**, кап. и съ мунд.; для опредѣленія къ статскимъ дѣламъ: 2-го Финляндск. стрѣлк. п., пор. **Максимовъ**, съ перемѣн. въ титул. совѣтн. УМЕРШІЕ ИСКЛЮЧАЮТСЯ ИЗЪ СПИСКОВЪ: Донск. кав. № 9-го п., ес. **Ханженковъ** (Владимір.); сост. въ компл. Дон. кав. п., сотн. **Сноорцовъ** (Алексѣй); сост. по милиціи припрц.: **Шихъ-Мамедъ-Али-Ага-Оглы** и Ростовъ **Ерзинковъ**.

Января 28-го дня, въ С.-Петербурѣ.

ПРОИЗВОДЯТСЯ: по пѣх.: 159-го пѣх. Гурійск. п. кап. **Степановъ** — въ пдплкв., съ увольн. отъ сл., съ мунд. и съ пенс.; по кав.: изъ встанд.-юнк. въ корп.: драг. п.: 20-го Ольвиопольск., **Беззубъ**, со старш. съ 1 сент. 1892 г. и съ перев. въ 36-й драг. Ахтыр. п.; 48-го Украин., **Смецкой**; по пѣх.: изъ пдпрпрц. въ пдпрч., со старш. съ 1 сент. 1893 г. и съ перев.: пѣх. п.: 101-го Перм., **Гергардтъ** — въ 97-й пѣх. Лифляндск. п.; 111-го Донск., **Малевскій**—въ 99-й пѣх. Ивангородск. п.; 161-го Александроп., **Кудринцевъ**—въ 97-й пѣх. Лифлянд. п. УТВЕРЖДАЕТСЯ: по арт.: испр. должн. нач. Омск. мѣстн. арт. ком., шт.-кап. **Демидовъ** — въ наст. должн. НАЗНАЧАЕТСЯ: по пѣх.: Козлов. конв. ком., числ. по арм. пѣх., шт.-кап. **Образцовъ**—нач. Рязан. конв. ком., съ оставл. по арм. пѣх. ПЕРЕВОДИТСЯ: по кав. войск.: 2-й конно-арт. бат. Терск. кав. в. подъес. **Синюхаевъ** (Фокъ) — въ 1-ю конно-арт. бат. того же войска. ЗАЧИСЛЯЕТСЯ: по кав. войск.: 1-го Князяро-Гребав. кон. п. Терск. кав. войска войск. старш. **Синюхаевъ** (Арефій)—по Терск. кав. войску. УВОЛНЯЮТСЯ ВЪ ОТСТАВКУ: по зап. арміи: сост. въ зап. арм. пѣх. и на учетѣ по Орловск. у., Орлов. губ., пор. **Шаталовъ**, шт.-кап.; сост. въ зап. арм. пѣх. и на учетѣ по Оренбургск. у., пдпрч. **Маевскій**. УМЕРШІЕ ИСКЛЮЧАЮТСЯ ИЗЪ СПИСКОВЪ: ком. 2-й бриг. 34-й пѣх. див., числ. по арм. пѣх., ген.-м. **Зайцевъ**; 43-го пѣх. Охот. п., шт.-кап. **Шельбахъ**; Златоустовск. рез. бат., пдпрч. **Митропольскій**.

Января 29-го дня, въ С.-Петербурѣ.

ПРОИЗВОДЯТСЯ: по кав. войск.: сост. въ компл. Донск. кав. п., ес. **Поповъ** (Дмитрій) — въ войск. старш., съ увольн. отъ сл., съ мунд. и съ пенс.; сост. въ компл. Донск. кав. п. ес. **Грудневъ** (Александръ)—въ войск. старш., съ увольн. отъ сл., съ мунд. и съ пенс.; по пѣх.: изъ пдпрпрц. въ пдпрч.: пѣх. п.: 93-го Иркут., **Ракинскій**; 115-го Вязем., **Кажкинъ**, со старш. съ 1 сент. 1893 г. и съ перев. въ 63-й пѣх. Углицк. п.; 181-го пѣх. рез. Виндав. п., **Циммерманъ**, со старш. съ 1 сентября 1893 г. и съ перев. въ 120-й пѣх. Серпухов. п.

За отличіе по службѣ: 1-го Вост.-Сибир. стрѣлк. бат. пдплкв. **Гаврино**—въ плкв., съ назнач. ком. 6-го Вост.-Сибир. лин. бат.

НАЗНАЧАЕТСЯ: по генер. шт.: об.-офиц. для особ. поруч. при шт. 10-го арм. корп., кап. **Мартиновъ**—испр. долж. шт.-офиц. для особ. пор. при шт. 12-го арм. корп. ПЕРЕИМЕНОВЫВАЕТСЯ: по кав.: сост. въ пост. сост. офиц. кав. шк. ротм. л.-гв. Гроднен. гусар. п., **Лыцкискій**—въ пдплкв., съ оставл. въ пост. сост. той же школы и въ список. назван. п. ОПРЕДЕЛЯЕТСЯ ВЪ СЛУЖБУ: по инженер. корп.: увол. изъ пор., шт.-кап., мѣстн. инженер. **Ефимовъ**—въ инженер. корп., мѣстн. инженер., прежн. чин. пор. ПЕРЕВОДИТСЯ: по кав.: 14-го драг. Литов. п., пдплкв. **Жилинъ**—въ 13-й драг. Каргоп. п.; по пѣх.: пѣх. п.: 20-го Галицк., пдпрч. **Блавицъ**—въ 121-й Пензен.; 121-го Пензенск., пдпрч. **Ивановъ**—въ 20-й Галицк.,—пѣх. п.; 192-го пѣх. рез. Дрогичин. п., кап. **Квятковскій** — въ Сыраан. рез. бат.; Сыраанск. рез. бат., кап. **Алмазовъ** — въ 192-й пѣх. рез. Дрогичин. п. ЗАЧИСЛЯЮТСЯ: по кав.: л.-гв. Гроднен. гусар. п. корп. **фонъ Дероузъ**—въ пост. сост. офиц. кав. школы, съ оставл. въ список. того же п.; по пѣх.: 43-го пѣх. Охот. п., пор. **Моценскій**—въ зап. арм. пѣх. (по Луцк. у.); 5-го стрѣлк. п. пор. **Добротоорскій**—въ зап. стрѣлк. част. (по Уфимск. у.). УВОЛНЯЮТСЯ ВЪ ОТСТАВКУ: по зап. арм.: сост. въ зап. арм. кав. и на учетѣ по Пирятинск. у., поруч. **Катериничъ**, шт.-ротм.

Января 30-го дня, въ С.-Петербурѣ.

ПРОИЗВОДЯТСЯ: изъ пдпрпрц. въ пдпрч.: по пѣх.: пѣх.

п.: 16-го Ланковъ; 1 част. (по Ополцим., со старш. съ по зап. арм. пдпрч. **Колдлопр.**, съ пѣх. п.: 68 пдпрч. **Дев** пѣх. рез. В. Петербург. саперн. бат. **вичъ**—въ Петербург. **ловскій**—ЗАЧИСЛЯЮТСЯ: **ловъ** (Михаил) сост. по Кур. строев. част. компл. Дон. **Бобринковъ** отъ служб. сост. по У. мунд. и съ Госуд. Всеминости Александрю УМЕРШІЕ пѣх. рез. Но пѣх. и на у

ПРОИЗВОДЯТСЯ: Полянскій пенс.; ком. пѣх., кап. **Л** служ., съ м. 20 го драг. 1892 г. и съ пдпрпрц. в. **кой-Соко** бург. у.); 8- За отл. плквн. **Бри** 34-й пѣх. д. вич. п., фл. знач. ком. л. Въ ср. арт. бр. кап. 1-й арт. бр. НАЗНАЧАЕТСЯ: **Бибиковъ**—п.; числ. по **еръ**—нач. 4 див., г.-м. **Д** бр. 33-й пѣх. бр.—въ тр. парка кап. генер. шт.: **Гейсманъ** въ наст. до отставн. кап. съ зачисл. п. **Ефлорус. п.**, по пѣх.: 9-го въ лѣсн. рез. пѣх. Старо-**шевичъ** (Н. въ 19-й лет. бр.; 14-го ле. парк. ЗАЧ. арм. пѣх., г. оставл. въ **отпускъ**: по 2-го. Егер. п. **мѣс.**; изъ 30 ст. 820: п. Екатеринбург. ЧАЮТСЯ **И** кон. арт., ге бат. 15-й ар. Госуд. шиль прин. поименован. **Персиде** лан. губерн. **Тевяшовъ**. **Бугаре** майору, числ. кон. п. Куб. серебряный **ска**, ес. Сте



п.: 16-го Ладож., *Сихоничъ*; 37-го Екатеринбург., *Серебрянниковъ*; 18-го стрѣлк. п. *Горюховъ*, съ зачисл. въ зап. стрѣлк. част. (по Одес. у.). **ПЕРЕНАМЕНОВЫВАЕТСЯ**: по пѣх.: Читин. полцифм., числ. по арм. пѣх., пдпрч. *Соловѣ*—въ губ. секрет., со старш. съ 4 мая 1892 г. **ОПРЕДѢЛЯЕТСЯ ВЪ СЛУЖБУ**: по зап. арм.: сост. въ зап. арм. пѣх. и на учетѣ по Туккум. у., пдпрч. *Колендо-Стадицикѣй*—въ упр. Туккум. у. в. нач., дѣлопр., съ перенм. въ губери. секр. **ПЕРЕВОДЯТСЯ**: по пѣх.: пѣх. н.: 68-го лейбъ-Вородин., прикоманд. къ 7-му саперн. бат. пдпрч. *Девисонъ*; 90-го Онеж., пдпрч. *Веригинковъ*; 190-го пѣх. реа. Вѣлгорайск. п., пдпрч. *Пацевичъ*,—въ трое—въ С.-Петербур. грени. п.; перв. изъ нихъ—съ откоманд. отъ назван. саперн. бат.; по арт.: Кронштадтск. крѣп. арт. плквн. *Турцевичъ*—въ Керчен. крѣп. арт.; старш. адъют. окружн. арт. упр. Петербург. воен. окр., числ. по пол. пѣх. арт., плквн. *Терпиловскій*—въ Кронштадт. крѣп. арт., съ отчисл. отъ наст. должн. **ЗАЧИСЛЯЮТСЯ**: по пѣх.: 5-го грени. Киев. п., пдпрч. *Шуваковъ* (Михаилъ)—въ зап. арм. пѣх. (по Калуж. у.); по каз. п.: сост. по Кубан. каз. в. плквн. *Есауловъ* (Михаилъ)—въ компл. строев. частей того же войска, съ оставл. по войску; сост. въ компл. Донск. каз. п.: подъес. *Куполовскій* (Евгеній) и сотн. *Юбрыковъ* (Николай), оба—по войску Дон. **УВОЛЬНЯЕТСЯ** отъ службы, но домашн. обстоятельствомъ: по каз. войск.: сост. по Уральск. каз. войску, плквн. *Назаровъ* (Ефимъ), съ мунд. и съ пенс.

Государь Императоръ, въ 1-й день сего января, Всемилостивѣйше соизволилъ пожаловать сенат., генер.-лейтен. Александру фонъ *Петерсу* орденъ Вѣлаго Орла.

**УМЕРШЕ ИСКЛЮЧАЮТСЯ ИЗЪ СПИСКОВЪ**: 182-го пѣх. реа. Ново-Троцк. п., шт.-кап. *Пучицъ*; сост. въ зап. арм. пѣх. и на учетѣ по Красноуфим. у. пор. *Алферовъ*.

Января 31-ю дня, въ С.-Петербурѣ.

**ПРОИЗВОДЯТСЯ**: по пѣх.: 65-го пѣх. Москов. п., пдплквн. *Поляискій*—въ плквн., съ увольн. отъ служ., съ мунд. и съ пенс.; коменд. желѣзнодорож. станціи «Ивангородъ», числ. по арм. пѣх., кап. *Дигуловичъ*—въ пдплквн., съ увольн., за бол., отъ служ., съ мунд. и съ пенс.; по кав.: изъ астанд.-юнк. въ корн.: 90-го драг. Ольвиопольск. п., *Лутковскій*, со старш. съ 1 сент. 1892 г. и съ перев. въ 17-й драгун. Волынк. п.: по пѣх.: изъ пдпрч. въ пдпрч.: 147-го пѣх. Самарск. п., *Кина* *Друцкой-Соколинскій*, съ зачисл. въ зап. арм. пѣх. (по Петербург. у.); 8-го Восточно-Сибир. лин. бат., *Сологубъ*.

За отличие по службѣ: ком. 107-го пѣх. Троицк. п., плквн. *Крижановскій*—въ ген.-м., съ назнач. ком. 2-й брига. 34-й пѣх. див. и съ зачисл. по арм. пѣх.; ком. 6-го грени. Таврич. п., флиг. адъют., плквн. *Божеряновъ*—въ ген.-м., съ назнач. ком. л.-гв. Павлов. п.

Въ сравненіе съ сверстниками: по арт.: 33-й арт. бр. кап. *Моховъ*—въ пдплквн., съ назнач. ком. 2-й бат. 1-й арт. бр.

**НАЗНАЧАЮТСЯ**: по пѣх.: ком. л.-гв. Финлянд. п., ген.-м. *Бибиковъ*—ком. 2-й бр. 2-й гв. пѣх. див., съ оставл. ком. назв. п.; числ. по арм. пѣх.: ком. 1-й бр. 38-й пѣх. див., г.-м. *Фрейеръ*—нач. 4-й Кавказ. пѣх. рез. бр.; ком. 2-й бр. Кавказ. грени. див., г.-м. *Дженнисовъ*—нач. 3-й Кавказ. пѣх. рез. бр.; ком. 2-й бр. 33-й пѣх. див., ген.-м. *Длотовскій*—нач. 51-й пѣх. реа. бр.,—въ трое—съ оставл. по арм. пѣх.; по арт.: 30-го лет. арт. парка кап. *Саоичъ*—ком. Кавказ. стрѣлк. лет. арт. парка; по генер. шт.: экстраординар. проф. Николаев. акад. ген. шт., плквн. *Гейсманъ*—шт.-оф., зав. обуч. въ той же акад. офиц., съ остав. въ наст. должн. **ОПРЕДѢЛЯЕТСЯ ВЪ СЛУЖБУ**: по пѣх.: оставл. кап. *Брилевскій*—въ упр. Игумен. у. в. нач., дѣлопр., съ зачисл. по арм. пѣх. **ПЕРЕВОДЯТСЯ**: по кав.: 21-го драг. Бѣлорус. п., пдплквн. *Де-Вури*—въ отд. корп. погр. стражи; по пѣх.: 9-го пѣх. Старонингерманланд. п., пдпрч. *Головановъ*—въ лѣсп. реа. бат.; лѣсп. реа. бат., пдпрч. *Соболевскій*—въ 9-й пѣх. Старонингерманланд. п.; по арт.: арт. бр.: 9-й, пор. *Эльясевичъ* (Николай)—въ 31-ю арт. бр.; 19-й, пдпрч. *Овчаровъ*—въ 19-й лег. арт. паркѣ; 6-й рез., пор. *Федотовъ*—въ 40-ю арт. бр.; 14-го лет. арт. парка, шт.-кап. *Сталь*—во 2-й летуч. арт. паркѣ. **ЗАЧИСЛЯЕТСЯ**: по пѣх.: нач. 27-й пѣх. див., числ. по арм. пѣх., ген.-лейт. *Тысоловичъ*—въ списки генер. шт., съ оставл. въ наст. должн. и по арм. пѣх. **УВОЛЬНЯЮТСЯ**: отъ службы: по пѣх.: полиційм. Императ. Марини театра, капит. л.-гв. Егер. п., *Старженецкій-Ланпа*—загран., на четыре мѣс.; изъ запаса, на основаніи С. В. П. 1869 г., кн. VII, ст. 82б: по зап. арм.: сост. въ зап. арм. пѣх. и на учетѣ по Екатеринослав. у., пдпрч. *Вивульскій*. **УМЕРШЕ ИСКЛЮЧАЮТСЯ ИЗЪ СПИСКОВЪ**: членъ воен. сов., числ. по полв. кон. арт., ген.-адъют., ген. отъ арт. *Мордвиновъ*; команд. 5-й бат. 15-й арт. бр., плквн. *Манжеттскій*.

Государь Императоръ Всемилостивѣйше разрѣшилъ принять и носить иностранныя ордена и медали нижеуказанныхъ лицамъ:

*Персидскій Льва и Солнца 1-й степени*—ген.-лейт., Астрахан. губерн. и наказн. атам. Астраханск. каз. войска, Николаю *Тевшинову*.

*Бухарскіе, Восходившей Звѣзды: золотой 2-й степени*—майору, числ. по арм. кав. и сост. въ прикоманд. къ 1-му Лабин. кон. п. Кубан. каз. войска, персид. приицу *Анберъ Мирзѣ* и *серебряный 1-й степени*—1-го Лабин. кон. п. Кубан. каз. войска, ес. Степану *Шулину*.

*Персидскіе, Льва и Солнца: 4-й степени*—1-го Кизляр-Гребен. кон. п. Терск. каз. войска, ес. Георгію *Цыганову*; кон. п. Кубан. каз. войска: *2-й степени*—1-го Уман.—подъес. Александру *Рафаловичу* и *5-й степени*—1-го Таман.—уряди. Дмитрію *Передистому*.

*Персидскія медали Льва и Солнца: золотую, для ношенія на шеѣ*—1-го Кизляр-Гребен. кон. п. Терск. каз. войска, вахм. Степану *Орлову*; уряди: кон. п. Кубан. каз. в.: 1-го Уман.—Абраму *Даваревичу* и 1-го Ейск.—Хрисанфу *Мацько* и *серебряную*—2-го Ейск.—каз. Деместію *Вовку*.

Февраля 1-ю дня, въ С.-Петербурѣ.

**ПРОИЗВОДЯТСЯ**: по кав.: изъ астанд.-юнкер. въ корн.: 20-го драг. Ольвиопол. п., *Попрощій*: по пѣх.: изъ пдпрч. въ пдпрч.: пѣх. п.: 9-го Старонингерманланд., *Емельяновъ*; 19-го Костром., *Кольцовъ*; 90-го Онеж., *Говоровъ*.

На основаніи С. В. П., 1869 г., кн. VII, ст. 197: по зап. арм.: уволен. изъ Свеаборг. крѣп. арт. въ зап. арм. феллерв. *Амирханъичъ*—въ прапорщ. зап. пол. пѣх. арт. (по Юланд. уѣз.).

**НАЗНАЧАЕТСЯ**: по арт.: Вост.-Сибир. арт. брига. шт.-кап. *Потуловъ*—пом. старш. адъют. окруж. арт. управ. Приамур. воен. окр., съ зачисл. по пол. пѣх. арт. **ПЕРЕВОДЯТСЯ**: по кав.: 7-го драг. Новоросс. п. корн.: *Взоровъ* и *Колминовъ*, оба—въ отдѣл. корп. погран. стражи; по пѣх.: 8-го стрѣлк. п. пдплквн. *Абрамовъ* въ 3-й Финлянд. стрѣлк. п.; 190-го пѣх. рез. Бѣлгорайск. п., шт.-кап. *Марновъ*—въ Романов. рез. бат.; Романов. рез. бат., шт.-кап. *Петровъ*—въ 190-й пѣх. рез. Бѣлгорайск. п. **ЗАЧИСЛЯЕТСЯ**: по кав.: сост. въ штатѣ Варш. полиц., отст. ротм. *Ермоловъ*—по арм. кав., съ ост. въ штатѣ той же полиціи. **УВОЛЬНЯЮТСЯ**: отъ службы, за болѣзнію: по пѣх.: ком. Перекоп. рез. бат., плквн. *Павловъ*, съ мунд. и съ пенс.; 4-го Улоаборг. Фин. стрѣлк. бат., пор. *Виреніусъ*, съ муниромъ.

## Вѣтинахъ гражданскихъ

Января 30-ю дня, въ С.-Петербурѣ.

**ПРОИЗВОДЯТСЯ**: по вѣд. Глав. Шт.: въ кол. рег.: канд. на клас. долж.: Николаев. акад. Ген. шт., *Мартыновъ*, съ назнач. канц. чин. Глав. Шт.; 4-й Кавказ. тузем. стрѣлк. друж., *Моралевичъ*, съ назнач. испр. долж. дѣлопронз. по хоз. части той же друж.; за выслугу лѣтъ, со старшинствомъ: изъ надв. въ кол. сов.: столонач. канц. главноначал. по воен.-народ. упр. Кавказ. края, *Манингъ*, съ 29 дек. 1893 г.; завѣдыв. судною частью шт. Иркут. воен. окр. *Черташенинъ*, съ 9 дек. 1893 г.; изъ кол. асес. въ надв. сов.: дѣлопронзвод. упр. Симбир. у. в. нач. *Черминовъ*, съ 25 дек. 1893 г.; изъ кол. секр. въ тит. сов.: дѣлопронз. по хоз. части 193-го пѣх. рез. Ваврекаго п., *Савочичъ*, съ 19 ноября 1893 г.; изъ губ. въ кол. секр., испр. долж. старш. пом. столонач. Глав. шт., *Аржаный*, съ 21 янв. 1894 г. и съ утверж. въ наст. долж.; дѣлопронз. по хоз. части 1-го Вост.-Сибир. стрѣлк. бат., *Хомякъ*, съ 1-го сент. 1893 г.; упр. у. в. нач.: дѣлопронз.: Таращан., *Скуловъ*, съ 13-го дек. 1893 г.; Тетюшск., *Колесниковъ*, съ 22 ноября 1893 г.; изъ кол. рег. въ губ. секр.: Казан., исправ. должн. дѣлопронзвод. *Катаевъ*, съ 28 окт. 1893 г.; по вѣд. инж.: изъ кол. асес. въ надв. сов.: столонач. окр. инж. упр. Варшав. воен. окр., *Карновъ*, съ 19 ноября 1893 г.; по каз. в.: въ кол. рег.: исправ. долж. дѣлопронз. по хоз. части 1-го Лабинск. кон. п. Кубан. каз. в., нем. чина *Антоновъ* (Иванъ), съ 13 июля 1887 г.; оставл. за штат., исправ. долж. младш. воемем. младш. оклада межев. отдѣл. войск. хоз. правл. Оренбург. каз. в., нем. чина *Савиновъ* (Михаилъ), съ 24 июня 1893 г.; изъ кол. асес. въ надв. сов.: старш. пом. столонач. глав. управ. каз. в., *Лосевъ*, съ 1 янв. 1894 г.; полиціймейст. гор. Екатеринбург. *Косенко* (Сергій), съ 16 авг. 1893 г.; изъ тит. сов. въ кол. ас.: старш. дѣлопронз. Кубан. обл. прав., *Боголюбовъ* (Иванъ), съ 1 сент. 1893 г.; изъ кол. секр. въ тит. сов.: лѣсп. ревиз. (онъ же таксац.) войск. хоз. прав. Оренбург. каз. в., *Миллеръ* (Сергій), съ 24 окт. 1891 г.; изъ губ. въ кол. секр.: Кубан. обл. правл.: старш. дѣлопронзвод., *Яиченко* (Андрей), съ 6 сент. 1893 г.; изъ кол. рег. въ губ. секр.: младш. дѣлопронзвод., *Шевченко* (Косма), съ 1 июня 1892 г.; лѣспичій 3-го разр. 8-го лѣспич. Оренбург. каз. в., *Кротовъ* (Степанъ), съ 27 марта 1893 г.; дѣлопронз. по хоз. части 2-го пѣх. пластуи. бат. Кубан. каз. в., *Митиченко* (Иванъ), съ 23 сент. 1893 г.; пом. дѣлопр. войск. хоз. прав. Уральск. каз. в., *Каплингъ* (Левъ), съ 23 сент. 1893 г. **НАЗНАЧАЕТСЯ**: по вѣд. воен.-мед.: старш. врачъ 1-го Полтав. кон. п. Кубан. каз. в., докт. мед.; кол. сов. *Гоннадзе*—испр. должн. главн. врача Абасъ-Туман. воен. госпит. **ОПРЕДѢЛЯЮТСЯ ВЪ СЛУЖБУ**: по вѣд. интенд.: отст. кол. асес. *Радисскій*—въ окруж. интенд. упр. Вилен. воен. окр., канц. чин., прежн. чин. тит. сов.: по каз. в.: отст. кол. секр. *Дмитріевъ* (Павелъ)—пом. прист. 4-й части гор. Екатеринбург. (съ 13-го дек. 1893 г.); по зап. арм.: сост. въ зап. чинов. вѣд. Главн. Шт. и на учетѣ по Богучарск. у., губ. секр. *Тонарскій*—въ упр. Богучар. у. в. нач., дѣлопронз. **ПЕРЕВОДЯТСЯ**: по вѣд. Главн. Шт.: причисл. къ мин. юстиціи, тит. сов. *Карцовъ*—въ глав. упр. Туркестан. края, чин. для усил. личн. сост.; почт.-телегр. чин. V разр. Самарканд. почт.-телегр.



конт., кол. рег. **Переттз** — въ Самарканд. уѣзди. управл., писмоводит. (съ 29-го окт. 1893 г.); по вѣд. арт.: счетн. чин. контр. Закаспійс. воен. жел. дор., кол. рег. **Васильевз** — въ Асхабад. обл. арт. складъ, арт. чин.; по вѣд. инж.: лаборантъ Импер. С.-Петербур. универ., кол. асес. **Горбовз** — въ Николаев. инж. акад. и учил., завѣдыв. химич. лаборат.; по каз. в.: Алексин. уѣзд. врачъ надв. сов. **Черкасозз** — въ главн. упр. каз. в., канц. чин. **ЗАЧИСЛЯЮТСЯ**: по вѣд. Глав. Шт.: дѣлопроизв. упр. Игумен. у. в. нач., кол. асес. **Татурз** — въ зап. чин. вѣд. Глав. Шт. (по Бобруйс. уѣз.); въ зап. чин. военно-медиц. вѣд.: по вѣд. военно-мед.: ассист. при хирург. клин. Импер. Юрьев. унив., лек. **Толансонз** (по Юрьев. у., Лифлянд. губ.); Енотаев. уѣзд. сельск. врачъ, лек. **Кисыновз** (по Енотаев. у.); вольно-практ.: лек. Викентій **Семюнасз** (по Лодейнопол. у.), Феофилъ-Феликсъ **Освѣцкій** (по Новомин. у.), Вульфъ **Друскинз** (по Старицк. у.), Гиршъ **Гордонз-Клячко** (по Владимір. у., Владимірской губ.), Григорій **Ростовцевз** (по Петербург. у.), Зенопъ-Идэй **Токарскій** (по Варшав. у.), Файвусъ **Мандельштамз** (по Юрьев. у., Лифл. губ.), Алексій **Заборовскій**, Алексій **Нишинз**, Иванъ **Криволицкій**. Петръ **Рызиковз** и Иванъ **Орловз** (въ пѣтерго — по Москов. у.); Илья **Футормисскій** (по Киев. у.) и Леонардъ **Эйморз** (по Полтавск. у.); ветерин.: Иванъ **де Гейффье** (по Воронеж. у.) и Иванъ **Вознесенскій** (по Елецк. у.); магистръ фармац. Илья **Шарфеновз** (по Петербургскому у.). **УВОЛНЯЮТСЯ ОТЪ СЛУЖБЫ**: по прошенію: по вѣд. Глав. Шт.: дѣлопроизв. упр. Омск. у. в. нач., кол. асес. **Потылицынз**, съ мунд.; дѣлопр. по хоз. части 29-го пѣх. Чернигов. н., кол. асес. **Мержеіовскій**, съ мунд.; дѣлопроизв. по хоз. части 161-го пѣх. Александропол. н., тит. сов. **Шуртовз**, съ награжд. чин. кол. ас. и съ мунд.; за болѣзнію: завѣдыв. Кутаис. мѣстн. лаазар., кол. сов. **Гедеваниовз**, съ мунд.; по прошенію: по вѣд. интендант.: бухгалт. окруж. интенд. управл. Москов. воен. окр., кол. сов. **Ивановз**, съ мунд.; по вѣд. инж.: пом. дѣлопроизв. по хоз. части окр. инж. управ. Омск. воен. окр., инж. чин., надв. сов. **Егоровз**, съ награжд. чин. кол. сов., съ мунд. и съ пенс.; по вѣд. воен.-мед.: старш. врачъ 6-го Вост.-Сибир. лин. бат., кол. сов. **Володковскій**, съ мунд.; клас. мед. фельдш. Ставропол. каз. юнк. учил., кол. секр. **Тарасенко**, съ мунд.; за болѣзнію: ветер. врачъ кадра № 14-го кавал. зап., кол. сов. **Курючкинз**, съ мунд.; воспит. Петербург. военно-фельдш. школы, кол. сов. **Шеленовз**, съ мунд.; по прошенію: по каз. в.: засѣдат. 5-го уч. Сальск. окр., обл. в. Донск., губ. секр. **Ремилевз** (Дамбо), съ 30 ноября 1893 г.; пом. прист. 4-й части гор. Екатеринодара, кол. рег. **Халафьянцз** (Серапъ), съ 9 дек. 1893 г.; въ отставку, по прошенію: по зап. арм.: сост. въ зап. чин. военно-мед. вѣд. и на учетѣ по Петерб. у., докт. мед. **Цыгановскій** (Викентій). **ПО ВЫСОЧАЙШЕ УТВЕРЖДЕННОМУ ПРИГОВОРУ временнаго военнаго суда въ г. Новомъ-Маріеланъ**: быв. смотр. Кокандск. продовол. магаз., кол. асес. **Грансманз**, за прест., предусмотр. 282 ст. 3 ч. (по ред. 1889 г.) XXII С. В. II. 1869 г. изд. 2, лишается чиновъ, орд. св. Станисла 3 й ст., всѣхъ особенныхъ, лично и по состоянію ему присвоенныхъ, правъ и пренмуцъ, исключ. изъ службы и ссылается на ките въ Тобольск. губ. по 5-й степени 20 ст. XXII С. В. II. 1869 г. изд. 2. **УМЕРШІЕ ИСКЛЮЧАЮТСЯ ИЗЪ СПИСКОВЪ**: дѣлопроизв. по хоз. части 121-го пѣх. Пенаенск. п., кол. рег. **Боровикз**; лек., сост. въ зап. чин. военно-мед. вѣд. и на учетѣ по уѣзд.: Богородицк., Тульск. губ. — надв. сов. **Успенскій**, Казанск. — **Радзивицскій** (Казиміръ-Маврикій), Одесскому — **Крельманз** (Соломонъ) и Кѣлецк. — **Манзонз** (Овсей).

Редакторъ-Издатель В. Березовскій.



### НОВЫЯ ИЗДАНИЯ

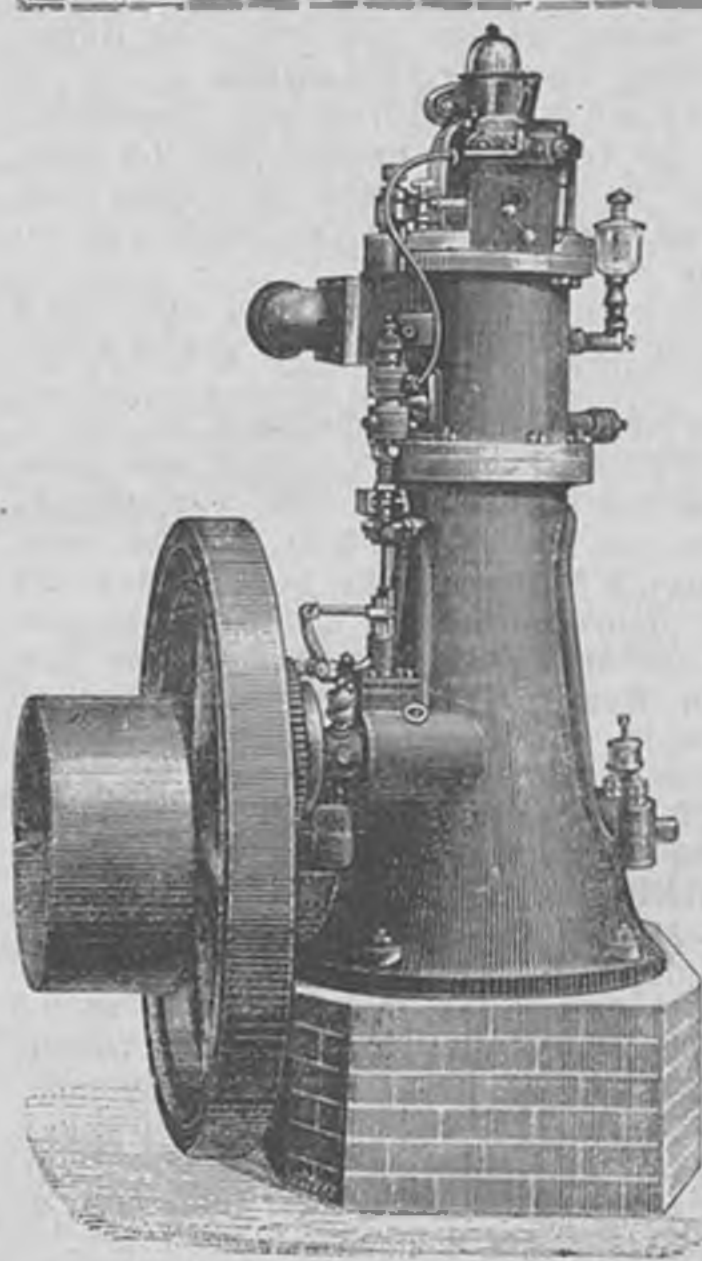
ПОСТУПИВШІЯ ВЪ ПРОДАЖУ.

- Ауербахъ, Б.** (Моя библиотечка, №№ 78 и 79). Шварцвальдскіе деревенскіе рассказы. Т. II. Спб. 1894 г. 40 к.
- Богдановъ, С. М.** Иллюстрированный сельско-хозяйственный словарь. Энциклопедія сельскаго хозяйства. Вып. XI. Киевъ. . . . . 85 к.
- Гофманъ, Э. Т. В.** Рассказы. Т. I. (Моя библ., №№ 81 82). Спб. 1893 г. . . . 40 к.
- Дронинъ, Н.** Коля. Комедія въ 2-хъ дѣйств. Спб. 1893 г. 80 к.
- Жизнь замѣчательныхъ людей.** Биографическая библиотека Павленкова. А. С. Даргомыжскій. — Ф. Лессельс. Цѣна каждой книжкѣ 25 к.
- Зауеръ, И. Ф.** Сборникъ тарифныхъ и станціонныхъ разстояній, принимаемыхъ для расчета провозныхъ платъ

- по перевозкамъ груза въ поѣздахъ малой скорости, въ прямомъ сообщеніи русскихъ жел. дорогъ. Спб. 1894 г. 1 р.
- Каменскій, Янъ Амосъ.** Избранныя педагогическія сочиненія. Ч. II. Мелкія сочиненія, прилегающія къ Великой Дидактикѣ. Перев. съ нѣмецк. М. 1894 г. 1 р. 50 к.
- Китаевъ, Н.** Извлеченіе золота цѣпанитымъ калѣмъ, въ южной Африкѣ. Спб. 1894 г. 1 р. 25 к.
- Крестовскій.** Подиолкови. Учебникъ для вѣсковыхъ и сотенныхъ развѣдчиковъ. Спб. 1894 г. . . . . 50 к.
- Ланге, Н. Н.** Психологія. Законъ перцепціи, теорія волевого вниманія. Одесса. 2 р.
- Лимбергъ, А.** Д-ръ. Уходъ за зубами, леченіе ихъ. Необходимыя свѣдѣнія для страдающихъ зубами, особенно для родителей. Съ 7 рис. въ текстѣ. Спб. 1894 г. . . . 50 к.
- Положеніе о государственномъ квартирномъ налогѣ,** Высочайше

- утвержденное 14 мая 1893 г. Спб 1894 г. . . . . 50 к.
- Прель, К.** Крестъ надъ глетчеромъ. Романъ. Перев. съ франц. Двѣ части. Спб. 1894 г. 1 р. 50 к.
- Семиолъновъ, Гавр.** Инженеръ. Этюды по геометріи Лобачевского. Теорема Пифагора въ геометріи Лобачевского. Либва 1894 г. 1 р. 25 к.
- Слезинскій, А.** Бунтъ военныхъ поселеній въ колѣру 1831 г. (По ненаданнымъ конфирмаціямъ). Новгородъ. 1894 г. . . . . 1 р.
- Статистическій сборникъ свѣдѣній по земельному кредиту въ Россіи.** Г. III. Вып. I. Спб. 1893 г. . . . . 3 р.
- Цигруль, В. Ю.** Ручной трудъ въ общеобразовательной школѣ. Педагогическое значеніе и польза ручнаго труда, его исторія, современное развитіе и состояніе; практическая постановка литературы. Въ книгѣ 4 портрета и 19 таблицъ чертежей. Спб. 1894 г. 2 р. 50 к.

Пересылка на счетъ заказч. по дѣйствит. стоимости.  
Складъ высылаетъ всѣ изданія съ наложеннымъ платежемъ.  
ТРЕБОВАНИЯ АДРЕСОВАТЬ ВЪ  
**Складъ В. А. Березовскаго.**  
С.-Петербургъ, Колокольная, 14.



„ГЕРГАРТЪ И ЭМЕ“  
Лейпцихъ-Линденау.

Первый и самый большой заводъ спеціально для постройки патентованныхъ паровыхъ двигателей. Лучшіе двигатели для всѣхъ родовъ заводовъ, фабрикъ, мельницъ и электрическаго освѣщенія отъ 1 до 200 силъ.  
Превосходная, прочная и прикѣпчанная машина. Небольшаго объема. Больше 2,000 двигателей въ дѣйствиіи. Препарирована на всѣхъ выставкахъ. Выгодная кондичія. Присоединеніе условійъ продажи на вынату.

Полная гарантія.  
Прейсъ-курранты и подробности безвозмездно доставляются нашимъ уполномоочен. для Россіи г. О. Г. ЭТТИНГЕРОМЪ. Варшава, Св. Креста, 32. (1900) 4-1

**МОХОВСКОМЪ ЛѢСНОЙ ПИТОМНИКЪ** \*).  
(существуетъ съ 1824 года).  
**И. І. ШАТИЛОВА.**  
Къ веснѣ 1894 года заготовлено большое количество разныхъ породъ деревьевъ для продажи.  
Прейсъ-куррантъ высылается бевплатно, по первому требованію.  
Адресъ: Г. Новосиль, Тульской губерніи: **Ивану Тосифовичу Шатилову.**

\*) Позволяемъ себѣ рекомендовать питомникъ И. І. Шатилова, какъ за дешевизну продаваемыхъ саженцевъ, такъ и за прекрасныя ихъ качества, въ чемъ мы убѣдились собственнымъ опытомъ.  
**В. Березовскій.**

№ 174.  
ОИ  
нов  
латной  
дѣлать  
ловъ;  
но  
указомъ  
и  
успѣшн  
ные слу  
вать да  
Цѣна  
нов  
область  
Обу  
въ теч  
всѣхъ  
наемн  
а также  
городск  
служать  
быстро  
чительн  
къ г.  
курата,  
объясн  
А.  
Магази  
ПА  
Гел  
Спб. 18  
план.,  
При трес  
Сод  
позрад  
вторжен  
пробыв  
говъ, та  
партиза  
ратческі  
боже си  
воені  
Пр  
извѣд  
о проти  
овства.  
Тр  
интерес  
заслуж  
данн  
Издані  
ВІ  
пр  
КУР  
Скл