

4. Områdesvisa beskrivningar och strategier för grönområden

Detta kapitel innehåller beskrivningar av grönstrukturen i samtliga stadsdelar samt kartor där de viktigaste grönområdena finns utmärkta.

Naturvärden, kulturvärden (historiska platser, fornminnen, odlingslandskap m m) och sociala värden (rekreation, möten, lek m m) beskrivs.

Beskrivningen av varje delområde avslutas med en kortfattad rekommendation för hur grönområdena bör hanteras i framtida plan- och utvecklingsarbete utifrån en helhetsyn på grönstrukturen i Vänersborg.

På skären utanför Skräcklan finns ett fågelskyddsområde. De grunda vattnen med holmar och skär är viktigt för rastande och häckande fåglar.



4.1 Norr om järnvägen med centrala staden

I norra delen av centrala Vänersborg ligger stadens äldsta kvarter. I Kulturaxeln ryms Plantaget och kvarteret med kyrkan och omgivande park, strandpromenaden utmed Väners strand och resterna av den gamla institutionsparken vid Niklasberg finns också i detta område.

Rutnätsstaden. Gustaf Liunggrens karta från 1856.



Naturvärden

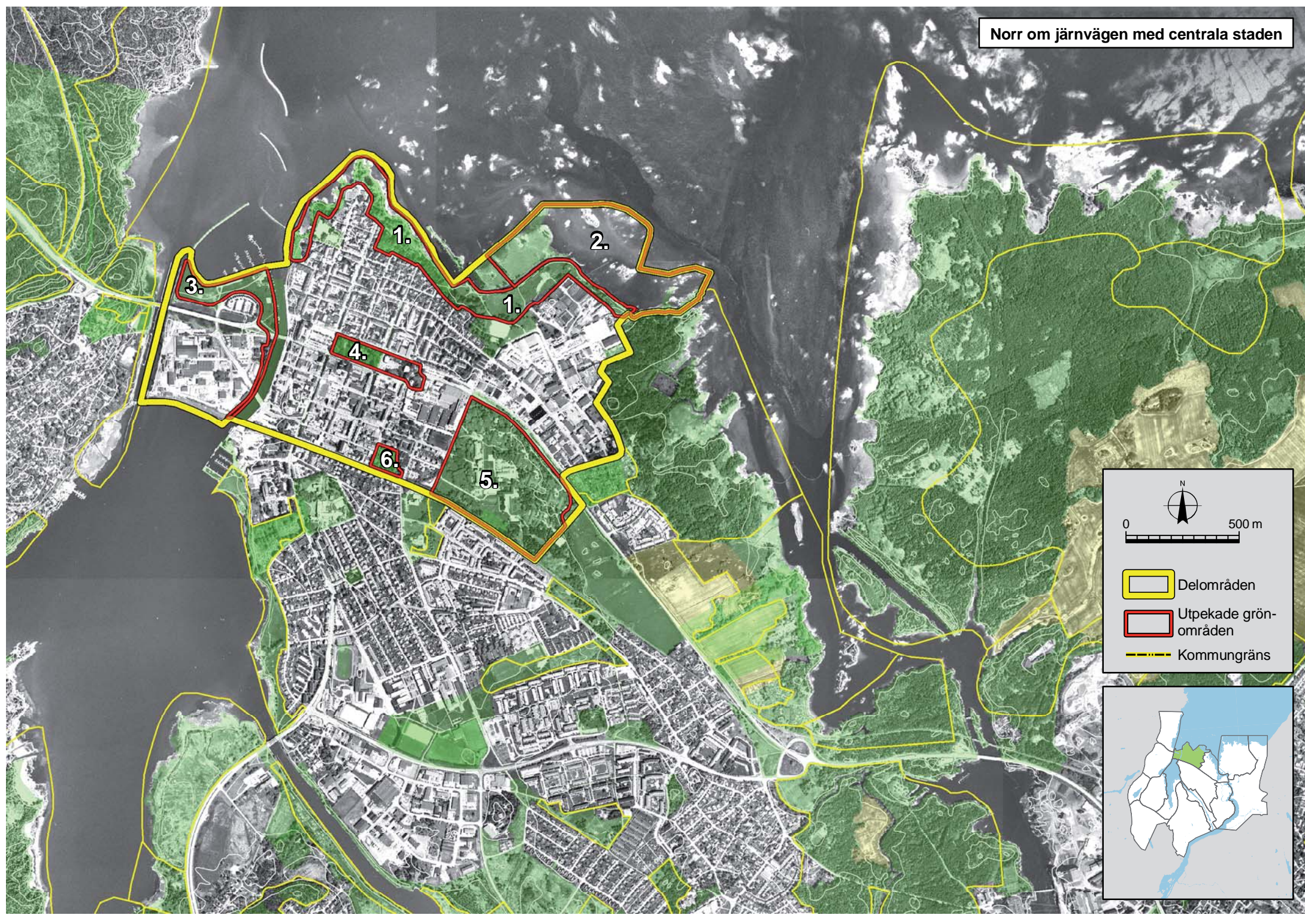
Längs stadens norra strand mot Vänern ligger Skräckleparken med välklippta gräsmattor, grova träd och blomsterplanteringar. Utmed stranden finns många små öar och skär som är värdefulla för rastande och häckande fåglar (1, 2). En del av området ute i sjön är fågelskyddsområde för häckande sjöfågel (2).

Kring Niklasberg finns resterna av en institutionspark med alléer, äldre grova lövträd och cembratallar som lockar till sig nötkräkor (5).

En vindstilla vinterdag kan Skräcklan erbjuda sköna promenader.



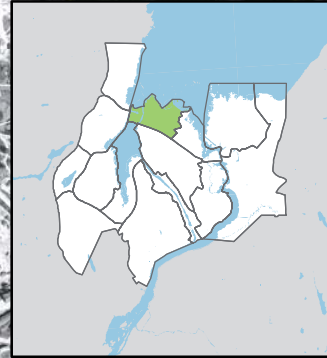
Norr om järnvägen med centrala staden



0 500 m

N

- Delområden
- Utpekade grönområden
- Kommungräns



I Kulturaxeln står stora höga lövträd, främst alm och lind. Alla träd planterades vid samma tidpunkt (4).

Kulturvärden

Rutnätsstaden

Vänersborgs stad grundades 1644 efter att drottning Christina beslutat att bebyggelsen i Brätte skulle flyttas till *Huvudnäset*. Staden brann i flera omgångar. Efter branden 1834 då i stort sett hela stadsbebyggelsen brann ner byggdes staden på nytt upp efter stadsplan ritad av Carl Adamsson. Planen byggde på 1600-talets struktur med kvarter i rutnätsmönster. De ändringar som skedde syftade till att ge bebyggelsen brandskydd. Därför anlades kulturaxeln med en kvartersbredd utan bostadsbebyggelse. Denna innehöll det stora torget, Plantaget, kyrka och residens. Här fick också läroverk och museum sin plats (4).

Vissa gator, Edsgatan och Vallgatan, gjordes bredare och trädplanterades för att elden inte skulle kunna sprida sig. Ränntomter skapades som korridorer genom de slutna kvarteren för att kunna komma åt brand från innergårdarna.

Planmönstret från 1600-talet är skyddat som riksintresse.

Institutionsstaden

I områdets östra del anlades kaserner och övningsfält för Västgöta Dals regemente. Efter regementets nedläggning blev det här sjukhus med sjukhuspark fram till 1992 (5). Kolerakyrkogården är med sina gamla höga lövträd ett betydande grönt inslag i stadsbilden (6).

Sjöfartsstaden

Sjöfarten har varit av avgörande betydelse för Vänersborgs utveckling. Redan Brätte förde en omfattande

handel över Väneren. Hamnar anlades till en början vid Vassända, senare vid Korseberg. 1845 började kajanläggningen byggas för nuvarande Gamla Hamnkanalen i Vänersborgs stad. År 1880 var Vänersborgs flotta som störst och uppemot 100 segelskepp kunde ligga i hamn och invänta gynnsamma vindar. Järnvägens utbyggnad i slutet av 1800-talet innebar slutet för Vänersborg som dominerande sjöfartsstad.

Sociala värden

De gröna miljöerna består av främst parker och vattenområden. Dessa områden har höga sociala värden och är betydelsefulla för invånarnas hälsa och livskvalitet. Därtill har gatornas trädplanteringar, miniparker och allmän grönska stor betydelse för upplevelsen av stadsmiljön (1, 4, 5, 6).

I Skräckleparken finns gång- och cykelvägar längs hela stranden. Stora gräsytor kan användas för rekre-

Varma somrardagar är Skräcklan fylld av solande och badande människor. Vid Bambadet finns långgrunda vikar för de mindre barnen.



aktion. Badplatser finns vid Jakobsudde och vid Norra skolan (barnbadet). Skräcklestugan erbjuder fika och utsikt över Väneren med inloppet till småbåtshamnen Länsan (1).

De gröna parkerna, till exempel. Skräckleparken och Hagaparken, är viktiga utflyktsmål för de förskolor och skolor som ligger i centrum och besöks regelbundet (1, 5).

På norra delen av Sanden finns stora gräsytor som bland annat används vid olika evenemang och festivaler. I parken längs hamnkanalen finns en gång- och cykelväg som leder förbi en beachvolleybollplan och vidare fram till småbåtshamnen (3).

Vid Sanden och Skräckleparken finns småbåtshamnar. Den västra hamnkanalen ingår i Göta älvs riksintresse för friluftslivet.

Övrigt

Lilla Vassbotten och Sanden planeras för centrumutveckling. Förtätningar planeras i centrala staden. För Niklasberg pågår planering för bland annat nybyggnation.

Sanden norr om Dalbobron samt vattenområdet utanför Skräckleparken omfattas av strandskydd på 300 meter.

Järnvägen mellan Uddevalla och Herrljunga är en barriär som delar den centrala staden.

Kommunen äger till största del grönområdena. På Niklasberg finns ett antal olika fastighetsägare.

Strategier för grönområden

☞ Vid förändringar och ny planering bevaras och bevakas områdets historia. Förändringar i kulturaxeln liksom i rutnätsstaden ska ske med historisk hänsyn. Skräckleparken och strandområdena bevaras och utvecklas (1, 4). Edsgatans, Vallgatans och Östergatans trädrader är viktiga att bevara. Rutnäts gatornas siktlinjer mot Väneren tas tillvara. Vid exploatering i Hagaparken/Niklasberg är det viktigt att den forna regements-/sjukhusparken får lämna spår i stadsbilden (5).

☞ Strandområdena bevaras gröna och tillgängliga för allmänheten (1, 3).

☞ Skräckleparken utvecklas med ljusinsläpp och nyplantering av träd (1). Gräsmattorna kan utvecklas med "vildväxande" lökväxter (1, 3, 4, 5).

☞ Se över möjligheten att anlägga miniparker på fler ställen.

☞ Kulturaxeln utvecklas för att öka de sociala värdena. Detta kan göras genom bland annat ljusinsläpp och nyplantering av träd (4). Träden på planen mellan Huvudnässkolan och museet bevaras.

☞ Strändernas möjligheter till liv och rörelse utvecklas (1, 3).

☞ Stråket med obrutna gång- och cykelvägar längs stränderna bevaras och utvecklas.

Övre bilden: Stadens hårt tuktade trädrader och siktlinjer ner mot Väneren är karaktäristiska för Vänersborg.

Nedre bilden: Gräsmattor med träd och planterade lökväxter i Kulturaxeln bidrar till det gröna i staden.



LÄS MER!

- Värdefull natur i Vänersborgs kommun
- Riksintresse kulturmiljövården KP20
- Riksintresse friluftslivet FP5
- Fågelskyddsområde i Vänersborgsviken
- Bebyggelsemiljöprogram för centrala Vänersborg
- Vänersborg, En kulturhistorisk utredning. Mars 2005 – om Kulturaxeln

4.2 Söder om järnvägen med centrala staden

Centrala staden söder om järnvägen gränsar mot Vassbotten och Karls Grav. Bebyggelsen utgörs av villa- och radhusområden samt mindre flerbostadshus. Gatorna norr om Gropbrovägen är breda och många har alléer. Kring Torpavägen finns större bostadsområden med flerbostadshus.

Inom området finns få parker eller andra grönområden som det är lockande att uppehålla sig i. De boende norr om Gropbrovägen har långt till naturen vid Karls Grav och Vassbottens strand.

Naturvärden

Stranden mot Vassbotten är utfylld och har klippta gräsytor. Endast sträckan med utskjutande berghällar som följer Strandkyrkogården kan räknas som naturlig strand. Utmed kyrkogården går gång- och cykelvägen på en bank ute i vattnet. Utmed stranden norr om Strandkyrkogården finns en växtplats för stenfrö som är sällsynt (1).

Inom området finns småtytor av naturmark. Många är ohävdade men ändå värdefulla miljöer för växter och djur.

Kulturvärden

Här syns stadens historia i de stora anläggningar för olika institutioner som byggdes på 1800-talet. Den lummiga parken med höga träd som kantar stadens infart på östra sidan utmed Edsvägen omger den år 1891 uppförda dövskolan, numera Vänerskolan. Mitt emot på Edsvägens västra sida ligger "Nya lasarettets" område från 1879 med höga träd.

Krematoriets kyrkogård och Strandkyrkogården bidrar med sin grönska till stadsbilden.

Storgatans och Torpavägens trädplanteringar är delar av storslagna stadsplaneidéer.

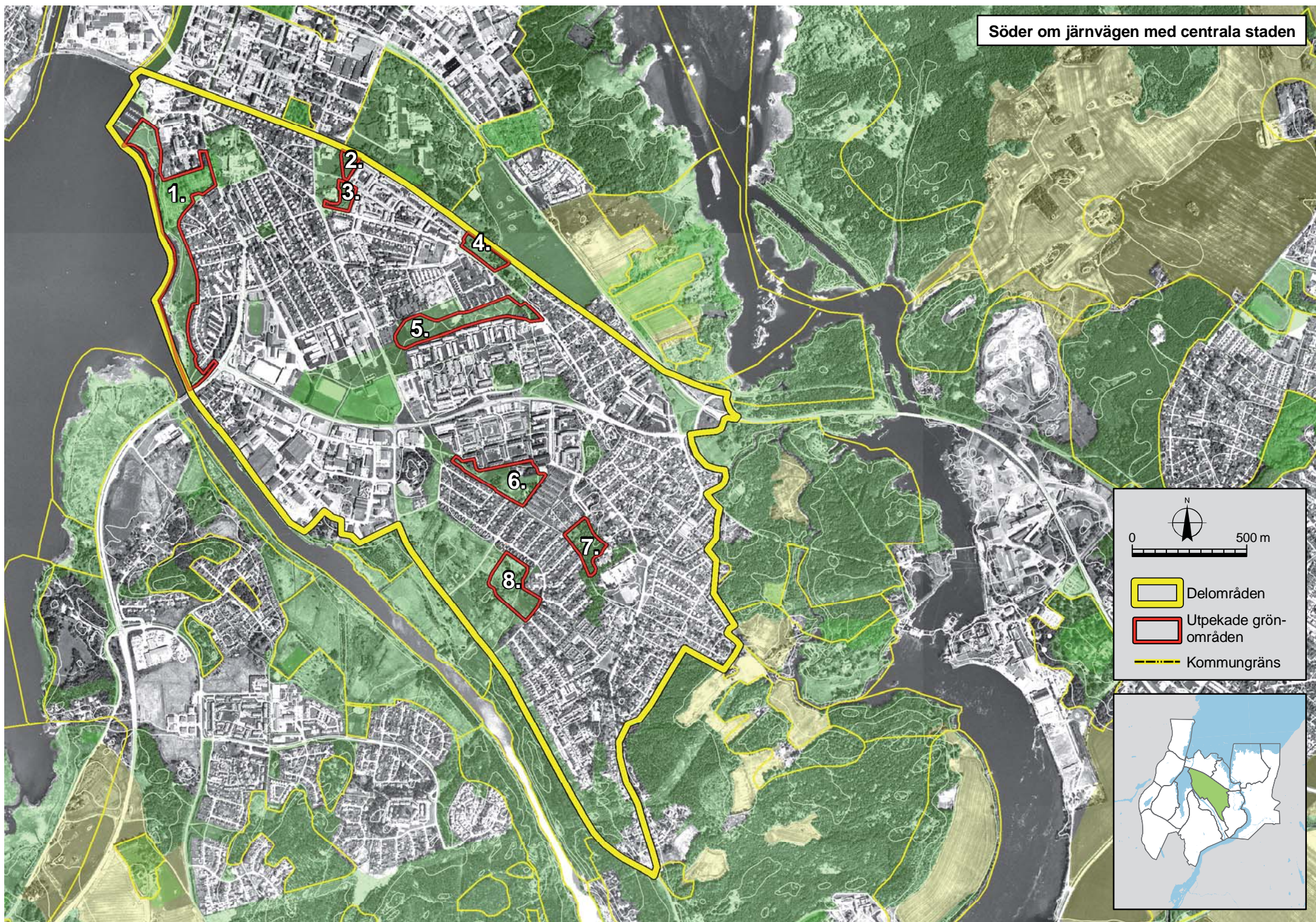
Sociala värden

De gröna områdena i centrala Vänersborg utgörs till stor del av villaträdgårdar respektive gårdar som tillhör allmänna och privata bostadsfastigheter. Dessa områden tillsammans med alléerna är viktiga för upplevelsen av stadsmiljön.

Storgatan med rader av träd. Till höger. Edsvägens alléer leder in mot centrum. Nedan.



Söder om järnvägen med centrala staden



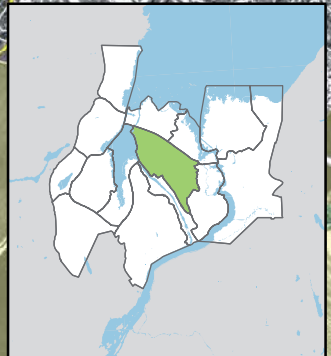
0 500 m

N

Delområden

Utpekade grönområden

Kommungräns



Längs med Vassbottens strand finns ett sammanhängande grönt stråk med gång- och cykelväg. Här ligger Roddklubbens klubbstuga. Utmed Strandkyrkogården går vägen på en bank i vattnet. I Vänerparken finns stora gräsytor för rekreation. Stadens gästhamn ligger i den norra delen (1).

Kring Vänerskolan finns en park med grova bokar. Skolgården och parken utnyttjas för lek och bollspel.

En hundrastgård har ett högt socialt värde. För många människor med hund är detta en värdefull plats i det tätbebyggda Vänersborg där man kan knyta kontakter och hundarna ges möjlighet att springa fritt (2).

Övriga gröna områden är av stor betydelse för barnen och används flitigt av skolorna. Vid Sirius finns ett grönområde med lekplats och pulkabacke omgivet av cykelvägar. Området omges dessutom av flerbostadshus vilket gör grönområdet betydelsefullt för närboende utan trädgård (6). Vid Fridhems förskola finns en anlagd pulkabacke på en större grönyta (8). Vid nya vattentornet samt bakom Mariedalsskolan finns mindre gröna områden med träd och skogsdungar som är välbesökta (4, 7). Det gröna området vid nya vattentornet är viktigt för Tärnanskolan som använder det som skolskog.

På Torpagärdet finns fotbollsplaner och högvuxen gräsmark (5). Kring musikskolan vid Torpavägen finns välklippta gräsmattor. En stig korsar området (3).

Övrigt

En planskild korsning över järnvägen har aktualiserats mellan Torpavägen och Regementsgatan. Det skulle innebära att den gröna marken och hundrastgården försvinner.

I centrala Vänersborg söder om järnvägen och norr om Gropbrovägen är det ont om naturmark och gröntstråk.

Då grönytor vid Sportcentrum ersätts med konstgräs ingår dessa ytor inte längre i kommunens gröntstruktur.

Järnvägen och Gropbrovägen är kraftiga barriärer som hindrar invånarna från att enkelt nå grönområden.

Vattenområdet vid Vassbotten omfattas av strandskydd.

Sirius är ett värdefullt grönområde med träd och lektytor. Till höger.

I hundrastgården kan hundar fritt få umgås med varandra utan att störa. Det är också en mötesplats för hundägare. Nedan.



Strategier för grönområden

☞ Tillgången på grönområden är dålig mellan järnvägen och Gropbrovägen. Därför är det viktigt att bevara och utveckla de gröna områden som finns och att gröna småtor sparas vid förtätningar.

☞ Eftersom järnvägen är en barriär behövs planskilda gång- och cykelvägskorsningar vid järnvägen så att de stora strövområden på Holmängen norr om järnvägen blir tillgängliga.

☞ Hundrastgården har en viktig funktion. Om denna mark måste exploateras kompenseras den med en ny hundrastgård.

☞ De historiska spåren av stadens institutionsparker bör finnas kvar genom att delar av parkerna sparas vid exploatering.

☞ Entrén till stadens centrum med den trädkantade Edsvägen bevaras och kompletteras med nya alléträd.

☞ Storgatans och Torpavägens alléer bevaras. Nya träd planteras när äldre träd måste tas ned.

☞ Torpagärdet och andra större områden med högvuxet gräs tas tillvara och utvecklas. På Torpagärdet anläggs gångvägar kantade med träd som ger rumsbildningar i det stora gräslandskapet.

☞ Grönområdet vid Sirius bevaras speciellt för barnens skull.



Genom att anlägga gångvägar och plantera träd kan man skapa rum på det öppna Torpagärdet.



Parken kring Nya Vattentornet används av skolorna i området.

4.3 Holmängen

Holmängen är ett 3 km långt strandnära område utmed Vänerns utlopp i Göta älv. Det sträcker sig från den gamla skjutvallen i norr till Stålbbron i söder. Nära stranden finns gång- och cykelvägar som är en naturlig fortsättning på Skräcklans promenadvägar. Hela Holmängen är ett strövområde. Här finns två kolonistugeområden.

Längs hela strandlinjen finns utskjutande hållmarker och vegetationsrika vikar. Den norra delen är bevuxen med lövskog och i söder finns rester av ett gammalt kulturlandskap. Strandskogen på lilla Huvudnäsön består av barr- och lövträd.

Naturvärden

Lövskogen av främst björk och asp är en viktig miljö för många olika arter. På sina ställen är skogen fuktig och här dominerar al och vide. Både stor och liten vattensalamander finns i området. Fågellivet är rikt och flera par av mindre hackspett häckar årligen här. Våtmarker och vassruggar utmed stränderna gynnar fågellivet, och små öar och holmar ute i vattnet är viktiga bo- och rastplatser för sjöfågel. ”Bandybanan” hyser ett rikt växt- och insektsliv. I norra delen av Holmängen växer orkidén korallrot (1).

Kring gårdarna Fredrikslund och Källshagen står grova solitära ekar och här finns mindre dungar med ädellövskog av ek, lönn och bok. Här är omväxlande åkrar och betade gräs- och hållmarker. På våren är berghällarna täckta av styvmorsviol och mandelblom. Ner till gårdarna leder två alléer (2).

Stränderna längs lilla Huvudnäsön är opåverkade och här råder en speciell strandmiljö på grund av det strömmande vattendraget. Skogen är en blandskog med stort inslag lövträd (4).

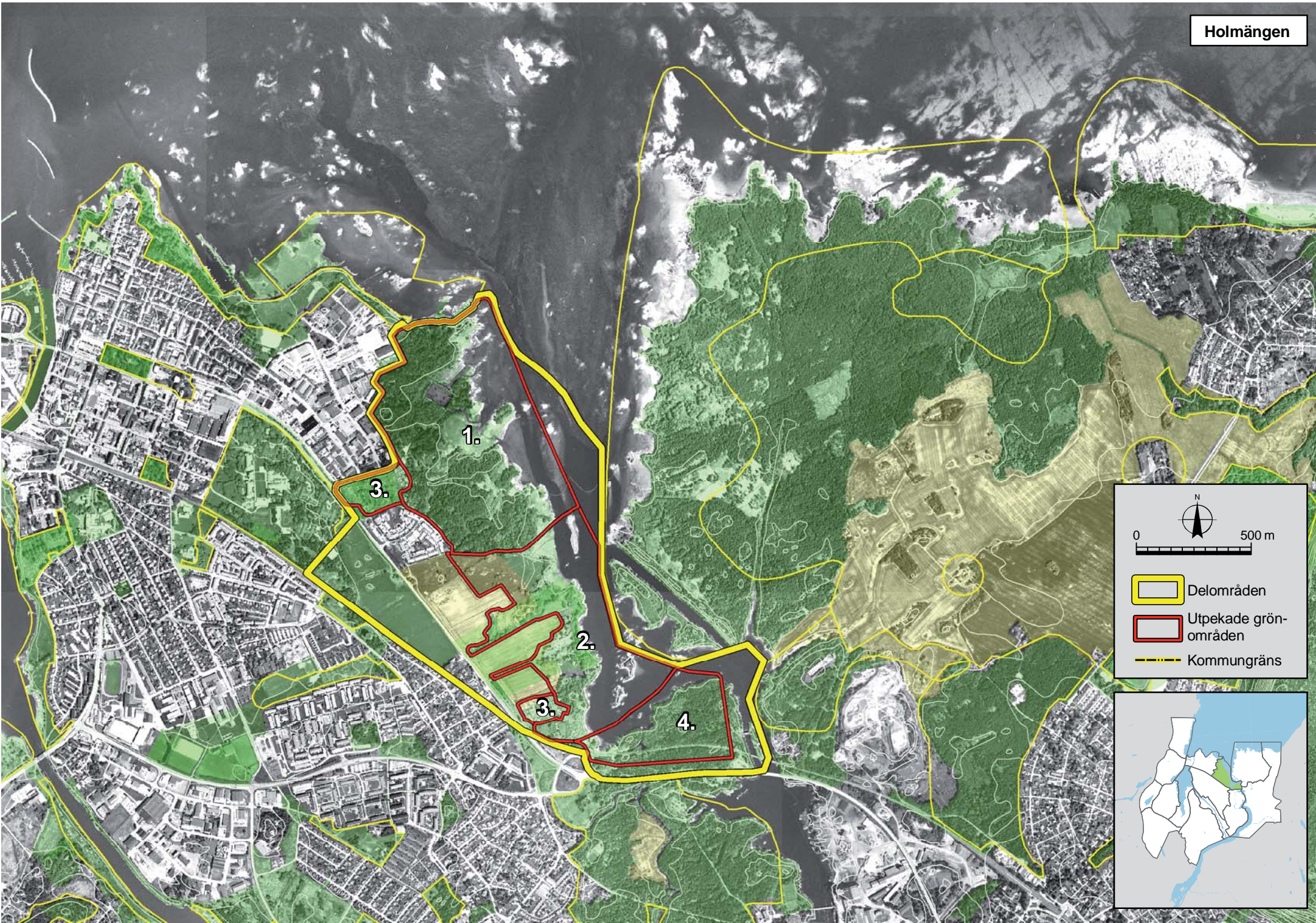
Kulturvärden

För hundra år sedan var detta ett odlingslandskap med åkrar och öppna betesmarker. Längst i norr finns resterna av en skyttepaviljong från Kungliga Västgöta regemente som verkade här på 1920-talet. Bandybanan anlades på 1950-talet och användes för viktiga bandymatcher fram till 1964.

Den gamla bandygrytan på Holmängen är sommartid fylld av näckrosor och trollsländor. Till höger.

Holmängens strandpromenader används året runt. Nedan.





0 500 m

N

Delområden

Utpekade grönområden

Kommungräns



Det norra koloniområdet är kulturhistoriskt intressant och anlades redan på 1920-talet. De äldsta stugorna är från början av 1930-talet (3). Intill koloniområdet på en björkäng syns en gammal brunnspump och en arbetsbänk med ett litet tak som är rester efter en campingplats (1).

Kring gårdarna Fredrikslund och Källshagen finns ett kulturlandskap. Alléerna ner till gårdarna finns utmärkta på kartor från 1800-talet och har både natur- och kulturvärden. Hagmarkerna betas idag av kor och hästar (2).

Sociala värden

Hela Holmängen är ett värdefullt strövområde för boende i Vänersborg. Centrumnära natur med levande kulturlandskap, skogar och närhet till vatten är en tillgång för vänersborgarnas hälsa och livskvalitet. Utmed stranden finns vägar med utsikt över Älvsuget och Viksängen och över hela Holmängen finns ett nätverk av gång- och cykelvägar. Längs lilla Huvudnäsöns stränder finns en stig med utsikt över Älvsuget och Viksängen. I söder genomkorsas ön av en cykelväg som förbinder Vänersborg med Vargön (4).

Förskolor och skolor nyttjar Holmängen vid natur- och friluftsdagar. Intill Vänern i en konstgjord fyrkantig damm, finns vintertid möjlighet till skridskoåkning på naturis (1).

På Holmängen finns två koloniområden. Det norra är beläget en kilometer från centrum och är lätt-tillgängligt för boende i centrala staden. Vid det södra koloniområdet leder en gång- och cykelväg över mot Mariedal och Vargön. Båda koloniområdena ger möjlighet till odling och umgänge i trädgårdsmiljö nära stadsbebyggelsen (3).



Holmängens koloniområde med stugor från 30-talet är en mötesplats där många människor med odlarintresse kan träffas. Till höger. Intill de gamla gårdarna Källshagen och Fredrikslund hävdas fortfarande det gamla kulturlandskapet. Nedan.



Övrigt

Delar av området är föreslaget för bebyggelse i den fördjupade översiktsplanen för staden Vänersborg och Vargön. Stora partier är låglänta och riskerar att översvämmas vid höga vattenstånd. Mellan stranden och industriområdet i nordväst finns skog som utgör en viktig skyddszon mot buller och industriverksamhet (1). Holmängen omfattas av 300 meter strandskydd i norr (1) och 100 meter i söder mot Älvsuget från Källhagens gård (2, 4).

Strategier för grönområden

☛ Strandområdet hålls obrutet. Gång- och cykelvägnätet bevaras så att området kan fortsätta att vara ett värdefullt närströvsområde för Vänersborgarna.

☛ Kulturlandskapet intill Källshagen och Fredrikslund bevaras genom att hållmarkerna betas och alléerna och de grova ädellövträden bevaras. Ett skyddsavstånd mot ny bebyggelse behövs intill betesmarkerna, berghällarna och de grova träden. Koloniområdena bevaras.

☛ Vid exploatering måste området skyddas mot Vänerns framtida översvämningar. Beroende på hur skyddet mot översvämningar kommer att utformas får det olika inverkan på landskapets värden. En analys måste därför göras där områdets natur- kultur- och sociala värden vägs mot exploatering och översvämningsskydd.

LÄS MER!

- Lövskogar i Vänersborgs kommun, Länsstyrelsen
- KNISP (Kommunal naturvårdsinriktad skogsbruksplan)
- Värdefull natur i Vänersborgs kommun

Från Holmängens gång- och cykelväg med utsikt mot Dalsland.



De gamla alléerna och de grova träden kring gårdarna Källshagen och Fredrikslund har höga naturvärden.

4.4 Lillån/Restad

Området kring Lillån och Restad präglas av Önafors säteri samt Restad gamla sjukhus. Det gränsar i öster mot Göta älv och i väster mot villaområdet Mariedal. Här finns historiska miljöer med grova ekar i alléer och ekhagar. Det finns stora lövskogar i de norra delarna kring Lillån. Skogen norr om Restad domineras av gran.

Naturvärden

Kring Lillån och Önafors finns de flesta naturvärdena. Här finns ekhagar, äldre skogar, grova tallar samt lumvig bäckmiljö. Grova och vidgreniga ekar finns inom hela området. Vid Helge Gross (Lillåstugan), Önafors och Restad är ekarna rika på sällsynta lavar (1, 2, 5, 7, 8).

Den fuktiga lövskogsmiljön med mycket död ved längs Lillån är värdefull för många växter och djur. I anslutning till Lillån finns en gammal tall- och lövskog rik på mossor och lavar (2). I strandskogen utmed Lillåns utlopp i Göta älv häckar den sällsynta Kungsfiskaren (4). Stora arealer av lövskogar inom området gör att den mindre hackspetten häckar här. (1, 2, 3, 4, 5).

Kulturvärden

Önafors och Restad är gamla kultur- och bruksmiljöer med kulturhistoriskt värdefulla byggnader. Det var möjligheten att utvinna vattenkraft ur Lillån som gjorde Önaforsområdet betydelsefullt (2, 3). Landskapet med små åkrar, betesmarker och ekhagar som kantas av gårdesgårdar, är värdefulla rester från det gamla odlingslandskapet.

Vid Restad anlades i början av 1900-talet Vänersborgs hospital. En ”estetiskt tilltalande miljö” ansågs

hjälpa patienterna i sitt tillfrisknande. Bebyggelse- och parkanläggning med trädgårdsodlingar var förenade och utgör än i dag en helhet som det är viktigt att slå vakt om (8).

Kring Lillån och Önafors herrgård finns gamla ekhagar. Den omväxlande naturen gör området värdefullt som strövområde. Till höger.

Önafors herrgård har en lång historia. Lillån som ligger intill gården har betytt tillgång till vattenkraft under gamla tider. Nedan.





Sociala värden

Området är ett värdefullt närnaturområde med många gång- och cykelvägar. Ekhagen öster om Restadvägen är en värdefull och viktig plats för barnen att leka i (7). Parkmiljöerna och stränderna kring Restad används för rekreation (8).

Mariedalsskolan ligger i närheten och nyttjar området för naturstudier och friluftsdagar (1). Vid Restad finns en förskola (8). Torpet Helge Gross vid Lillån har disponerats av fältbiologerna sedan 1978 (1).

Övrigt

Området kring Restad står inför omvandling och förtätning. Nya villaområden planeras utmed Restadvägen. För Restad och Brinketorp finns en fördjupad översiktsplan med strategier rörande både byggnader och grön miljö.

Hela skogsområdet mot Göta älv fungerar som en barriär mot buller och andra störningar från Vargöns industrier. Utmed Göta älv råder strandskydd på 100 meter.

Kulturmiljöerna kring Önafors och den östra strandzonen mellan Juta och Restad ingår i ett större område vilket är utpekade som riksintresse för kulturmiljövården. Vid Lillåns utlopp i Göta älv finns nyckelbiotoper (3, 4).

Inom området finns både kommunal och privat skog. Skogsområdena nordost om Restad samt naturen kring Önafors är privatägda. Delar av skyddsskogen ägs av Vargön Alloys.



Lillåstugan (Helge Gross) var tidigare ett dagsverketorp under Önafors herrgård. Idag nyttjar fältbiologerna den som klubbstuga. Till höger.

Det gamla kulturlandskapet kring Lillån hålls idag öppet av hästar. Nedan.



Strategier för grönområden

☛ Friluftslivets intressen ska väga tungt i planeringen.

Området utvecklas som närströvsområde med ökad tillgänglighet. Områden med ekar på kommunal mark bevaras och sköts så att landskapsbilden och de biologiska värdena består. Även på privat mark bör ekarnas värden beaktas. Lövskogarna ingår i närströvsområdet och sköts så att deras värden som lövsskogar består och så att den mindre hackspetten fortsättningsvis kan häcka i området.

☛ Områdets natur- och kulturvärden värnas och utvecklas.

Landskapsbilden kring Lillån och Göta älv med små åkrar, betesmarker och ekar bevaras. Bruksmiljöerna kring Önafors bevaras och lyfts fram. Kring Restad bör sjukhusområdets historiska kulturmiljöer och parker även synas vid nyplanering.

☛ Strandskogen och å-miljöerna bevaras och undantas från all exploatering och sköts så att de gynnar kungsfiskaren.

☛ Skogen mot älven och Vargöns industrier bevaras och sköts så att den kan fortsätta att utgöra ett skydd mot störningar **(1, 2, 4)**.

LÄS MER!

- Lövsskogar i Vänersborgs kommun, Länsstyrelsen
- KNISP (Kommunal naturvårdsinriktad skogsbruksplan)
- Skogsstyrelsens inventeringar
- Värdefull natur i Vänersborgs kommun
- Restad Brinketorp – Fördjupad översiktsplan
- Landskapsinventering för Restad
- Guide till Brinketorp, Önafors och Restad, Naturskyddsföreningen i Vänersborg

4.5 Karls Grav

Karls Grav är en grävd och stensatt kanal skapad för sjöfarten mellan Vassbotten och Göta älv. Längs kanalen finns lövskogsmiljöer, bergbunden tallskog och låglänta fuktiga marker.

Naturvärden

I de norra delarna längs Karls Grav är marken låglänt och på båda sidor om kanalen finns kärr som är rester efter lertäkter. De är bevuxna med vass och i de blöta kärren lever salamandrar, grodor och vatteninsekter. Dessa miljöer är också viktiga för många fåglar, till exempel syns brun kärrhök här ibland (1, 5). Intill kärret finns en stor äng som betas av får (1).

Söderut är det bergigt med höga, branta klippor ner i kanalen (2, 4). Här finns grova ekar och lövskogsmiljöer. På de höga bergiga partierna vid kanalens mitt står talldominerad skog med inslag av grova tallar (4).

Vid utloppet i Göta älv finns lövskogar med höga naturvärden. Nedanför Slussområdet på Restadsidan finns ädellövskog som går över i alsumpskog mot Göta älv (3). På Onsjösidan finns grova ädellövträd och alsumpskogar (2). I dessa områden finns det rikt med boträd och död ved.

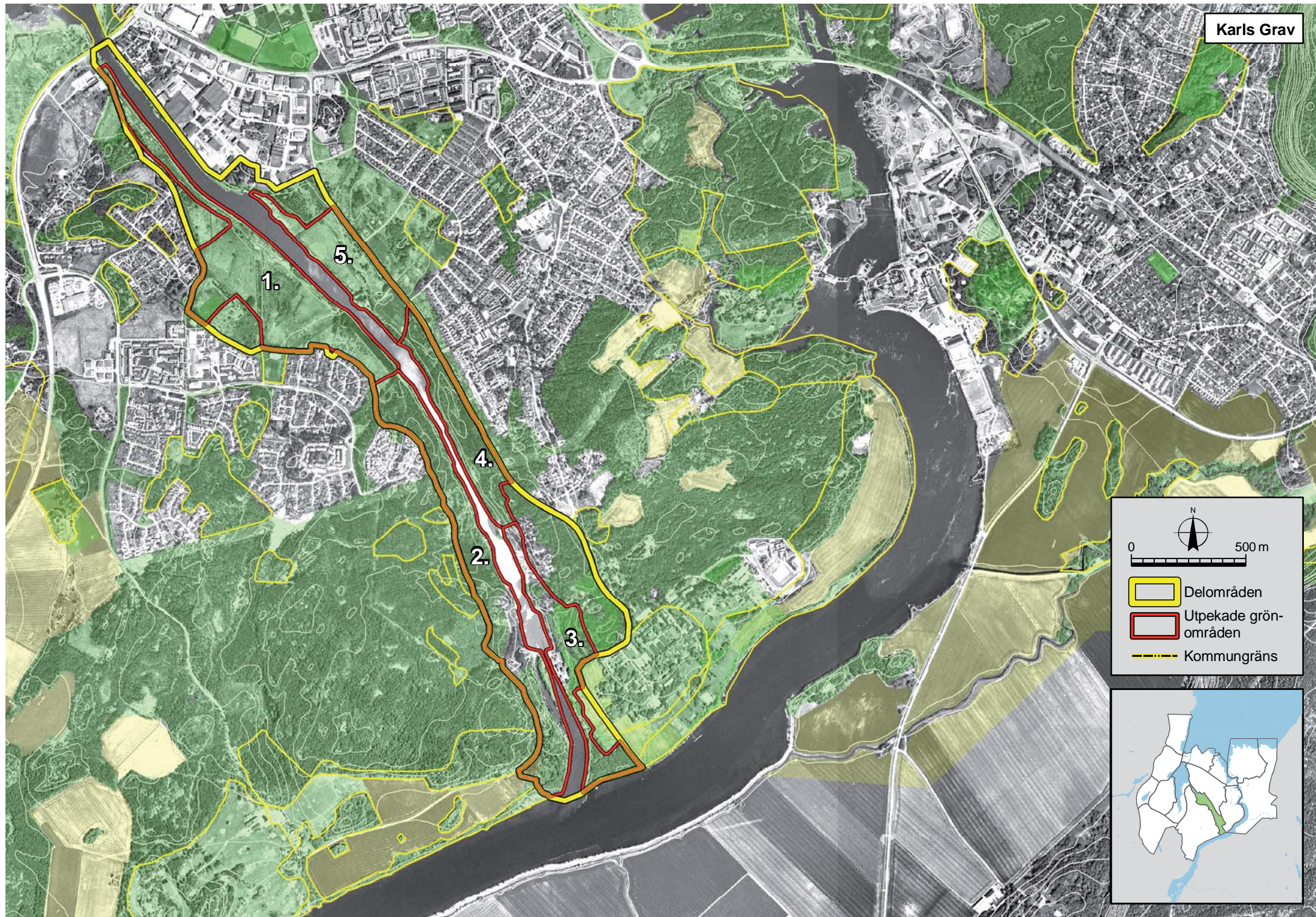
Kulturvärden

År 1609 tog kung Karl IX det första spadtaget i det som idag är Karls Grav. Det tog 200 år innan kanalen var färdig. Kanalen och slussen byggdes för att förenkla transporter och jämna ut vattennivåerna mellan Vänerne och Göta älv. Kanalen och en remsa längs kanten är full med kulturvärden i form av historiska byggnader, stenmurar, minnesmärken och naturmiljöer (1, 2, 3, 4, 5).

De gamla pollarna längs kanalen är historiska spår. Viss skötsel behövs för att motverka att pollarna skymms av igenväxning utmed kanalens sidor. Till höger.

Längs Karls Gravs stenskodda sidor finns värdefulla lövskogsmiljöer. Nedan.

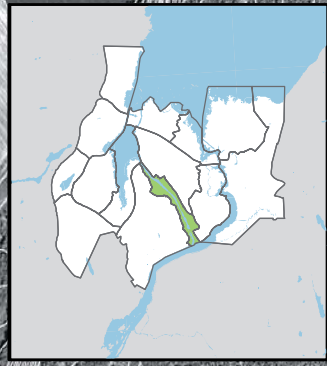




0 500 m

N

- Delområden
- Utpekade grönområden
- Kommungräns



Förr översvämmades de låglänta markerna vid Onsjö och Torpa. Våtmarkerna skördades för vinterfoder åt djuren. Därefter togs här lera för tillverkning av tegel (1, 5).

Sociala värden

Karls Grav är en del av Göta kanal och är en vattenväg för yrkestrafik och fritidsbåtar, Utmed bägge sidor av Karls Grav finns gång- och cykelvägar som används av närboende och turister. Vid slussen finns ett sommaröppet kafé (3).

I anslutning till bostadsområdet på Onsjö finns en fotbollsplan och en pulkabacke. Förskolor på båda sidor om kanalen använder naturen för studier och friluftsdagar. På östra sidan finns en bågskyttebana (1, 4, 5).

Onsjökärret används av Onsjöskolan och här har gjorts i ordning med bord samt information som beskriver områdets natur. Både kärret och fårhagarna lockar många besökare och det finns ett nätverk av cykel- och gångvägar i området (1). I norr finns ett mindre koloniområde (1).

Övrigt

Mot Göta älv råder ett strandskydd på 100 meter.

Del av området är utpekad som riksintresse för friluftslivet och kulturmiljövården. I de södra delarna finns nyckelbiotoper (2, 3).

I norr ligger Tenggrenstorps industriområde utmed kanalen.

Karls Grav med Brinkebergskulles sluss är en länk mellan Vänern och Göta älv. Slussen används av både fritidsbåtar och lastfartyg. Norr om denna finns spåren efter äldre slussar som har stora kulturvärden. Till höger.

Karls Grav är viktig för sjöfarten men också för turism och rekreation. Nedan.



Strategier för grönområden

☞ Karls Grav med omgivningar framhålls och utvecklas som närnatur för friluftslivet, båtlivet och turismen. Marken i anslutning till kanalen sköts så att pollare och andra historiska spår görs synliga.

☞ De gång- och cykelvägar som finns bevaras och utvecklas så att de kan utgöra vackra rekreativstråk längs hela Karls Grav.

Likåsa bevaras fotbollsplaner och pulkabackar **(1, 2, 3, 4, 5)**.

☞ De kulturhistoriska byggnaderna och murarna bevaras

och skyddas från igenväxning **(1, 2, 3, 4, 5)**.

☞ Lövskogarna, de grova ädellövträden samt tallskogen bevaras samt sköts för sina naturvärden **(2, 3, 4)**.

☞ För att bevara natur- och rekreationsvärdena vid Onsjös öppna gräsmarker hålls de även fortsättningsvis öppna av betande får. Kärret undantas från all exploatering **(1)**.

☞ En tät trädrad bör planteras som skydd utmed industrierna på Tengrenstorp.

LÄS MER!

- Lövskogar i Vänersborgs kommun, Länsstyrelsen
- KNISP (Kommunal naturvårdsinriktad skogsbruksplan)
- Skogsstyrelsens inventeringar
- Värdefull natur i Vänersborgs kommun
- Riksintresse kulturmiljövärd KP68
- Riksintresse friluftslivet FP5-

Angöringsställen finns för båtar som väntar på broöppning där Vassbotten går över i Karls Grav.

