

SATAKUNTALAINEN TYTÄRYHTIÖTALOUS*

Osa 1. Aluetaloudellinen tarkastelu

Ari Karppinen

Turun kauppa korkeakoulu, Porin yksikkö
Julkaisusarja A, Nro A31/2009

*Tutkimus perustuu *Menestyvä Satakunta kansainvälisessä kilpailussa (MENSA)* hankkeeseen.



Esityksen sisältö

- Taustaa
- Hankkeen tavoitteet
- Tulokset
- Johtopäätökset



Taustaa: millainen merkitys tytäryhtiötaloudella on aluetalouteen?

Tutkimuksellisia perushaasteita	Aluekehittämisen perushaasteita
<p>Talousteorian tasolla ei ole ristiriidatonta vastausta tytäryhtiötalouden vaikutuksesta (alue)talouteen</p> <ul style="list-style-type: none">+ Voi lisätä talouskasvua, tuottavuutta ja osaamista, (erityisesti jos tytäryhtiöt ulkomaisessa omistuksessa)<ul style="list-style-type: none">▪ ”knowledge and technology spillovers” - Voi vähentää (alue)talouden stabiliteettia, jos (ulkomaiset) tytäryhtiöt ovat toiminnan sijainti- tai kapasiteettipäätösten suhteen herkkäliikkeisimpiä kuin paikallisesti toimivat yritykset<ul style="list-style-type: none">• ”footloose multinationals”	<p>Kuinka lisätään osaavien (ulkomaisten) yritysten ”houkuttelua” ja kuinka lisätään osaamisen siirtoa alueellisiin yrityksiin ja siten alueellisten yritysten kilpailukykyä?</p> <p>Kuinka vähennetään (tytär)yrityöiden halukkuutta siirtää toimintaa pois alueelta tai vähentää kapasiteettiaan?</p>
<p>Empiiriset tutkimukset</p> <ul style="list-style-type: none">- Useimmissa tutkittu <i>omistamisen</i> (ulkom. vs. kotim.) vaikutusta (a) tuottavuuteen ja (b) herkkyyteen sopeuttaa työvoimaa- Tulokset vaihtelevat ja tutkimukset tehty maatasolla (ei aluetaso)- Virallinen tilastointi on sijaintiperusteista	<p>Ei ole tutkittu koskien Satakuntaa (niin kuin ei muidenkaan Suomen alueiden suhteen)</p>



Tutkimuksen tavoitteet

- MENSA-hankkeen tutkimuskysymykset:

OSA 1: ALUETALOUDELLINEN TARKASTELU

1. **Millainen merkitys tytäryhtiötaloudella on Satakunnassa?**
2. Millaiset mahdollisuudet on kuvata satakuntalaista tytäryhtiötaloutta olemassa olevien tilastojen avulla?

[OSA 2: YRITYSTARKASTELU (valm. 2010)

3. Kuinka sitoutuneita keskeiset ulkomaalaisomisteiset yritykset ovat toimimaan Satakunnassa?
 1. Liiketaloudellinen kannattavuus
 2. Muu sitoutuminen (alueelliset kilpailukykytekijät ja konsernistrategia)]



Keskeinen määritelmä

- **Tytäryhtiötalous**

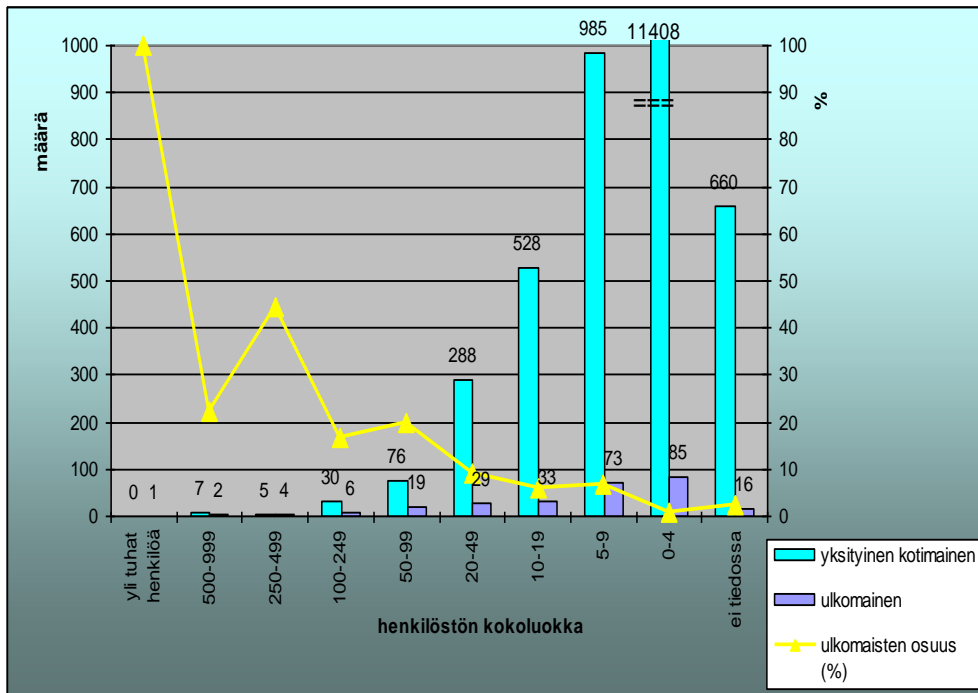
- Ei ole olemassa yleistä määritelmää.
- Empiirisessä työssä on kuitenkin tehtävä operationaalinen määritelmä:
 - Satakunnassa oleva toimipaikka:
 - on ulkomaalaisomisteiseen yritykseen kuuluva tai
 - se kuuluu tytäryritykselle:
 - » täysin kotimaisessa yrityskonsernissa,
 - » kotimaisessa kontrollissa olevassa monikansallisessa konsernissa tai
 - » ulkomaisessa kontrollissa olevassa monikansallisessa konsernissa.



Satakunta on ”tytäryhtiötalous”, mikäli em. tytäryrityksillä ja/tai ulkomaalaisomisteisuudella on oleellista merkitystä!



Tulokset (1): ulkomaalaisomisteisuus ja kokoprofiili



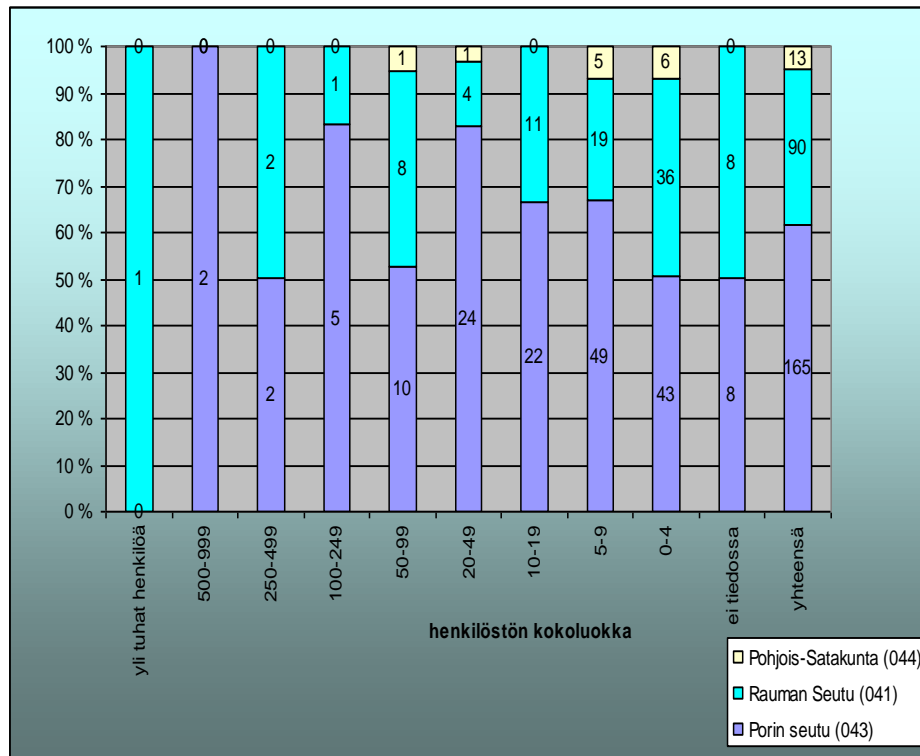
Lähde: TuKKK Porin yksikkö perustuen Tilastokeskuksen tilastoihin

Kuvio 2. Satakuntalaiset toimipaikat omistajatyypin (lkm) ja ulkomaalaisomisteisten osuuden (%) suhteen kokoluokittain, 2008

- Satakunnan noin 14 000 yksityisestä toimipaikasta 2 % on ulkomaalaisomisteisia (8/2008).
- Toimipaikkojen koon kasvaessa ulkomaalaisomisteisuuden merkitys kasvaa:
 - vähintään 100 henkilöä työllistävien ulkomaalaisomisteisten toimipaikkojen määrä on 1/3 suhteessa vastaaviin yksityisiin kotimaisiin toimipaikkoihin (8/2008).



Tulokset (2): ulkomaalaisomisteisuuden alueellinen jakautuminen Satakunnassa



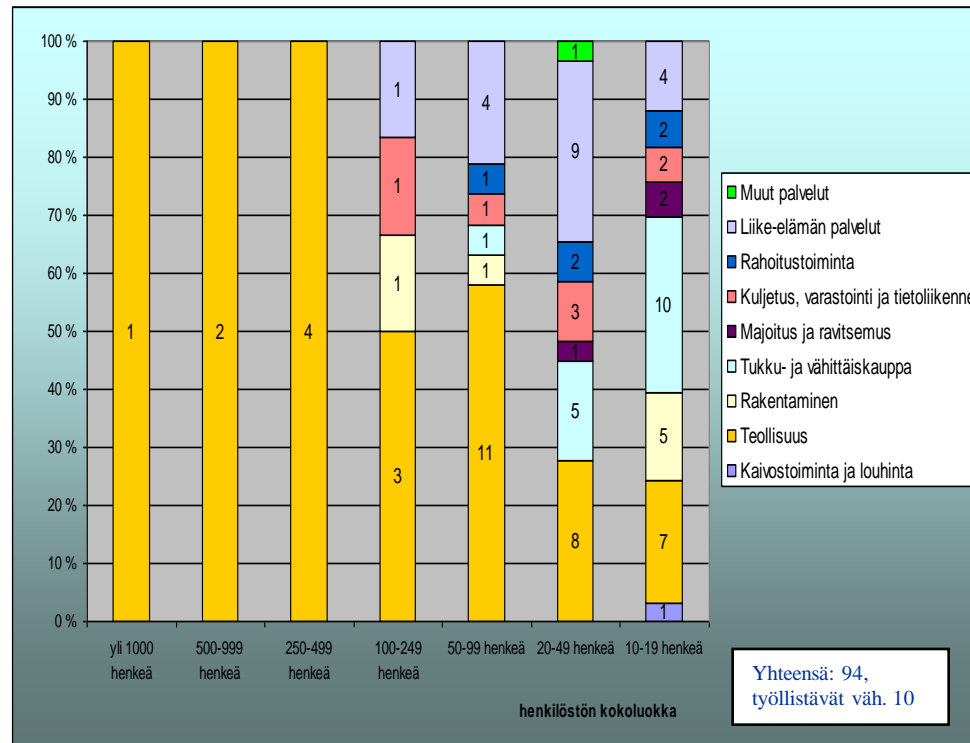
Lähde: TuKKK Porin yksikkö perustuen Tilastokeskuksen tilastoihin

Kuvio 3. Ulkomaalaisomisteiset toimipaikat seutukunnittain ja kokoluokittain Satakunnassa, 2008.

- 60 % kaikista ulkomaalaisomisteisista yrityksistä Satakunnassa on Porin seutukunnassa.
- Suurimmat ulkomaalaisomisteiset yritykset (henkilöstöä vähintään 250) jakautuvat varsin tasaisesti Porin ja Rauman seutukuntiin.



Tulokset (3): ulkomaalaisomisteisuuden päätoimialoittainen jakautuminen Satakunnassa



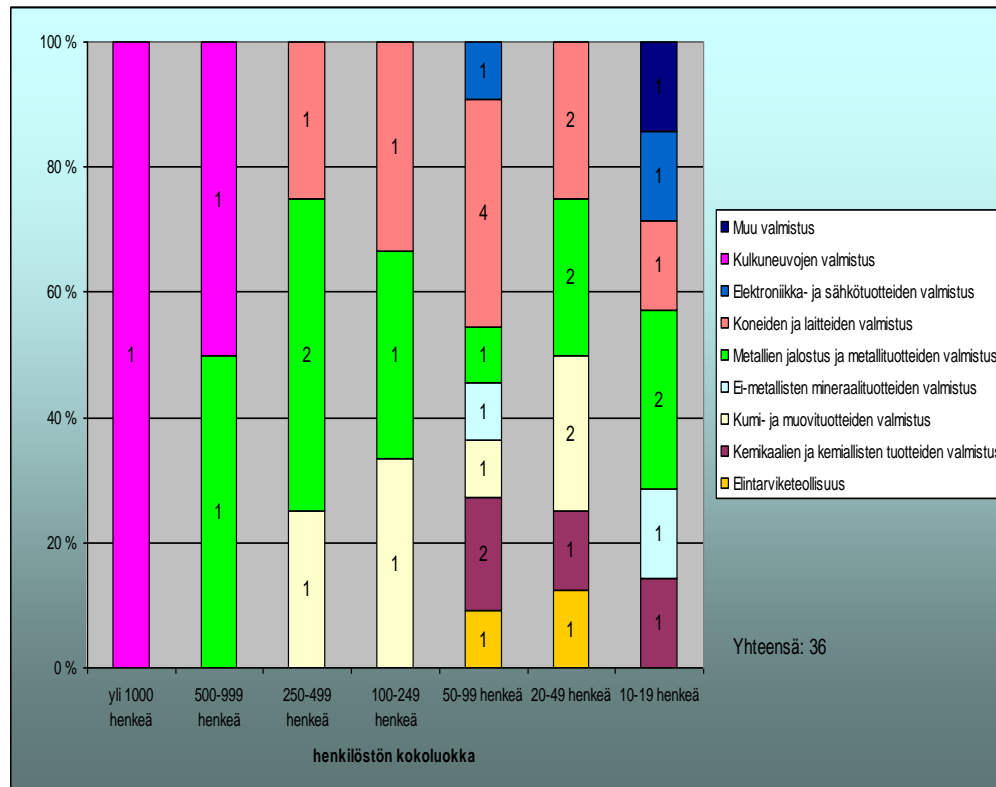
Lähde: TuKKK Porin yksikkö perustuen Tilastokeskuksen tilastoihin

Kuvio 4. Ulkomaalaisomisteiset toimipaikat (henkilöstöä vähintään 10) päätoimialoittain ja kokoluokittain Satakunnassa, 2008.

- Suurin osa ulkomaalaisomisteisista yrityksistä (40 %) toimii päätoimialoittain tarkasteltuna teollisuudessa.
- Suurimmat ulkomaalaisomisteiset yritykset (henkilöstöä vähintään 250) toimivat pelkästään teollisuudessa.
- Vähintään 10 henkilöä työllistäviä ulkomaalaisomisteisiä yrityksiä toimii 9 eri päätoimialalla.



Tulokset (4): ulkomaalaisomisteisuuden teollisuustoimialoittainen jakautuminen Satakunnassa



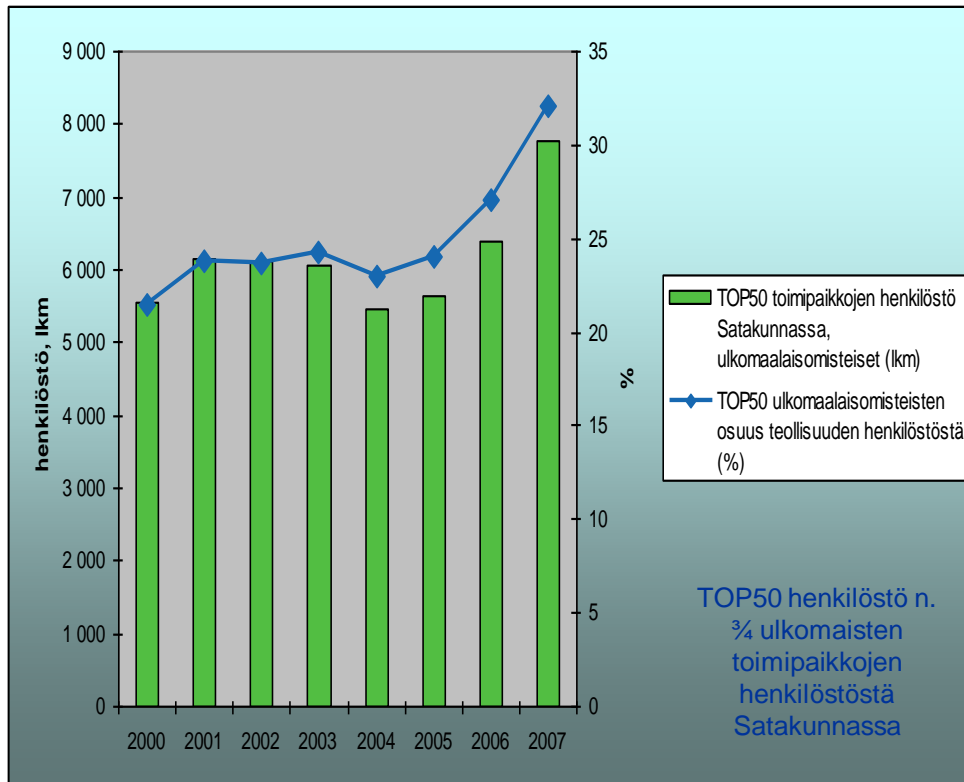
Lähde: TuKKK Porin yksikkö perustuen Tilastokeskuksen tilastoihin

Kuvio 5. Ulkomaalaisomisteiset teollisuustoimipaikat (henkilöstöä vähintään 10) teollisuuden päätoimialoittain ja kokoluokittain Satakunnassa, 2008.

- Suurimmat ulkomaalaisomisteiset toimipaikat ovat kulkuneuvojen valmistuksessa, metallien jalostuksessa ja metallituotteiden valmistuksessa.
- Yhteensä Satakunnassa toimii koneiden ja laitteiden valmistuksessa sekä metallien jalostuksessa ja metallituotteiden valmistuksessa 50 % ulkomaalaisomisteisistä teollisuustoimipaikoista (henkilöstö vähintään 10).



Tulokset (5): Suurimpien (TOP50) Satakunnassa sijaitsevien ulkomaalaisomisteisten toimipaikkojen kehitys 2000-luvulla: HENKILÖSTÖ



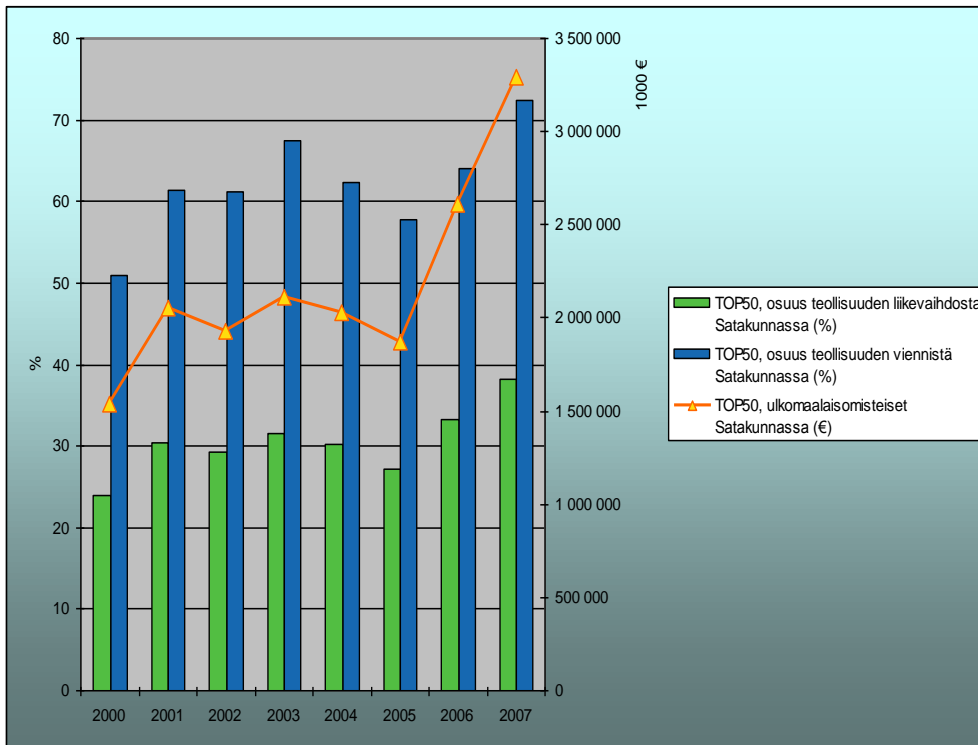
Lähde: TuKKK Porin yksikkö perustuen Tilastokeskuksen tilastoihin

Kuvio 6. Viidenkymmenen suurimman Satakunnassa sijaitsevan ulkomaalaisomisteisen toimipaikan (TOP50) yhteenlaskettu henkilöstö (lkm) ja sen osuus Satakunnan teollisuuden henkilöstöstä (palkattu henkilöstö ja yrittäjät), 2000–2007.

- TOP50 ulkomaalaisomisteisten yritysten yhteenlaskettu henkilöstö on kasvanut noin 40 % 2000-luvulla Satakunnassa.
- TOP50 henkilöstömäärä suhteessa Satakunnan teollisuuden henkilöstöön on kasvanut reilusta 1/5:sta vuonna 2000 lähes kolmannekseen vuonna 2007.



Tulokset (6): Suurimpien (TOP50) Satakunnassa sijaitsevien ulkomaalaisomisteisten toimipaikkojen kehitys 2000-luvulla: LIIKEVAIHTO



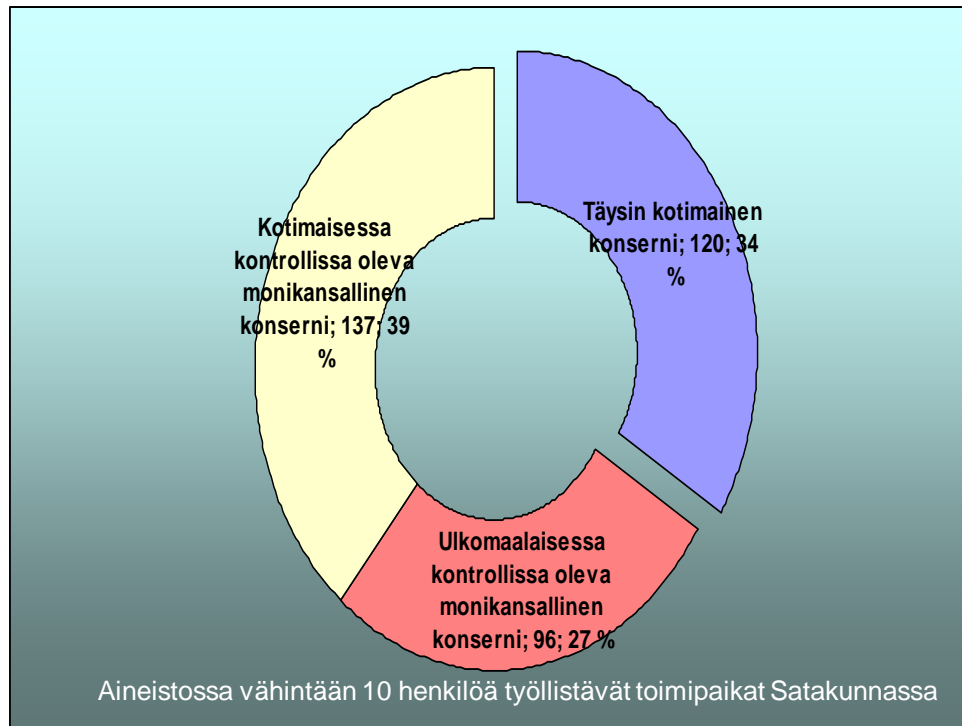
Lähde: TuKKK Porin yksikkö perustuen Tilastokeskuksen tilastoihin

Kuvio 8. Viidenkymmenen suurimman Satakunnassa sijaitsevan ulkomaalaisomisteisen toimipaikan (TOP50) yhteenlaskettu liikevaihto (1000 €) ja sen osuus (%) Satakunnan teollisuuden liikevaihdosta ja viennistä, 2000–2007.

- TOP50 ulkomaalaisomisteisten yritysten liikevaihto on kaksinkertaistanut 2000-luvulla ja kasvu on ollut erityisen suurta vuodesta 2006 lähtien.
- TOP50 ulkomaalaisomisteisten yritysten liikevaihto on kasvanut nopeammin kuin Satakunnan teollisuudessa.
- TOP50 ulkomaalaisomisteisten yritysten liikevaihto suhteessa Satakunnan viennin arvoon on noussut 0,5:stä (2000) yli 0,7:ään (2007)
- TOP50 yrityslista (2008) löytyy julkaisusta (s. 52-53)



Tulokset (7): toimipaikkojen konsernimuotojen jakauma Satakunnassa



Lähde: TuUKK Porin yksikkö perustuen Tilastokeskuksen tilastoihin

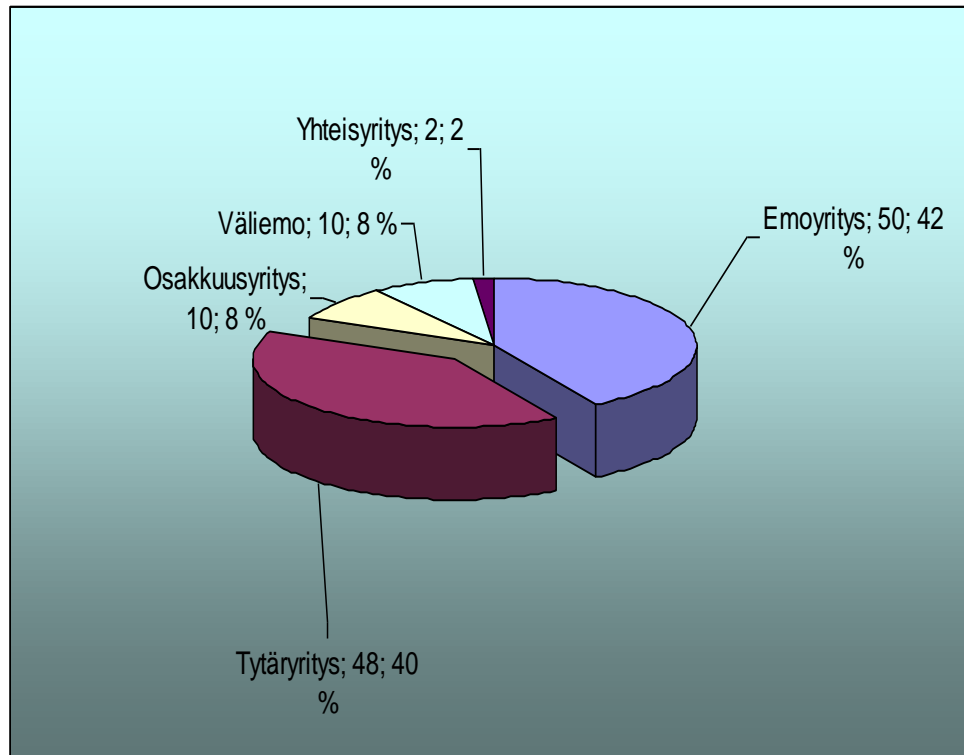
Kuvio 9. Konsernimuotojen jakautuminen: konsernilla toimipaikka Satakunnassa.

- Vähintään 10 henkilöä työllistävistä toimipaikoista (1087 kpl) 354:llä on konsernikytköksiä.
- Konsernimuodot jakautuvat varsin tasaisesti:
 - Täysin kotimaisissa konserneissa 34 %
 - Kotimaisissa MNE*:ssä 39 %
 - Ulkomaisissa MNE*:ssä 27 %

* MNE = Multinational Enterprise



Tulokset (8): Täysin kotimaisen konserniin kuuluvat tytäryritykset Satakunnassa



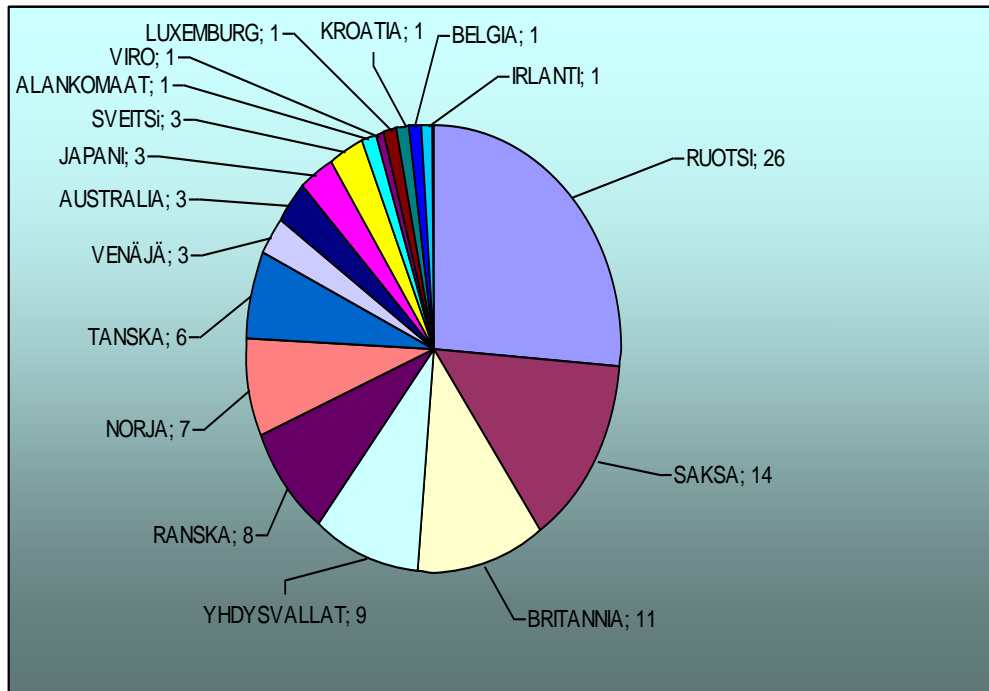
Lähde: TuKKK Porin yksikkö perustuen Tilastokeskuksen tilastoihin

Kuvio 10. Täysin kotimaisen konserniin kuuluvan konserniyrityksen asema konsernissa: yrityksellä toimipaikka Satakunnassa.

- 40 % (48 kpl) täysin kotimaiseen konserniin kuuluvista yrityksistä (joilla toimipaikka Satakunnassa) on konsernissaan tytäryhtiöasemassa.
- tytäryhtiöasemassa olevien yritysten Satakunnan toimipaikkojen yhteenlaskettu henkilöstö on 1,5 % Satakunnan työllisistä.
- Yritysluettelot löytyvät tutkimuksesta (s. 59 ja 61)



Tulokset (9): Ulkomaiseen monikansalliseen konserniin kuuluvat tytäryritykset Satakunnassa: KONSERNIEN MAAJAKAUMA



¹ Yhdellä yrityksellä voi olla useampi konserniyritys, joilla on (useampi) toimipaikka Satakunnassa.

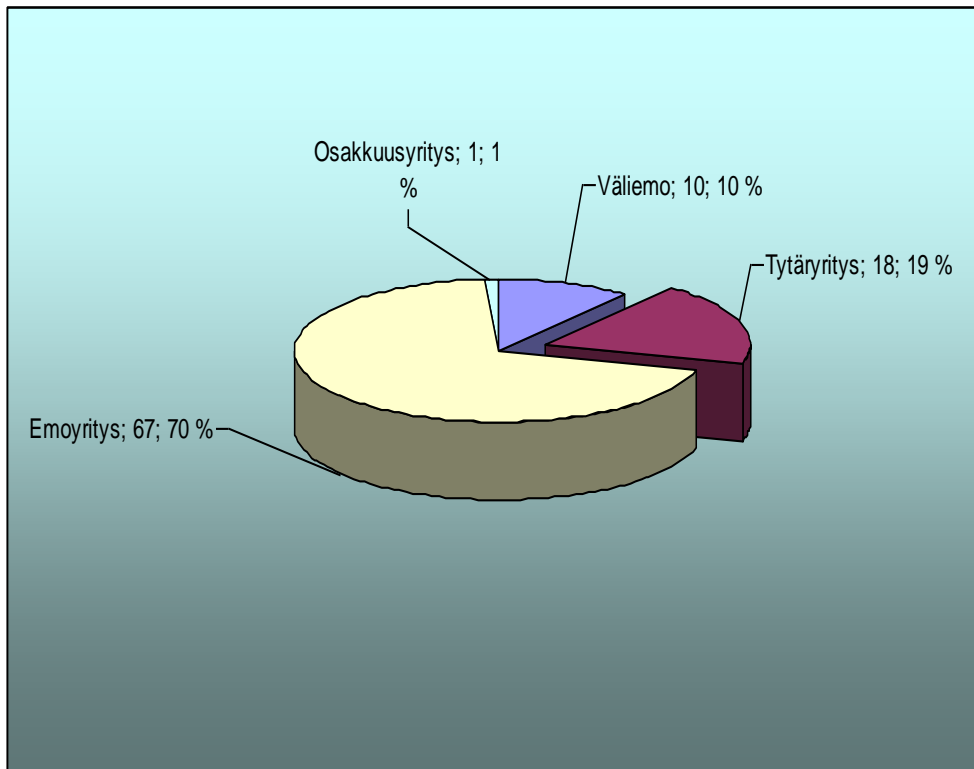
Lähde: Tilastokeskus ja TuKKK Porin yksikkö

**Kuvio 12. Satakunnassa toimivien ulkomaisten konserniyritysten maajakauma¹:
konserniyrityksellä toimipaikka Satakunnassa.**

- Satakunnassa toimipaikkaa pitäviä (henkilöstö vähintään 10) ulkomaisia konserneja tulee 17 maasta.
- Ruotsalaiset konsernit ovat neljännes kaikista (26 kpl).
- 74 % tulee EU-maista.



Tulokset (10): Ulkomaiseen monikansalliseen konserniin kuuluvat tytäryritykset Satakunnassa



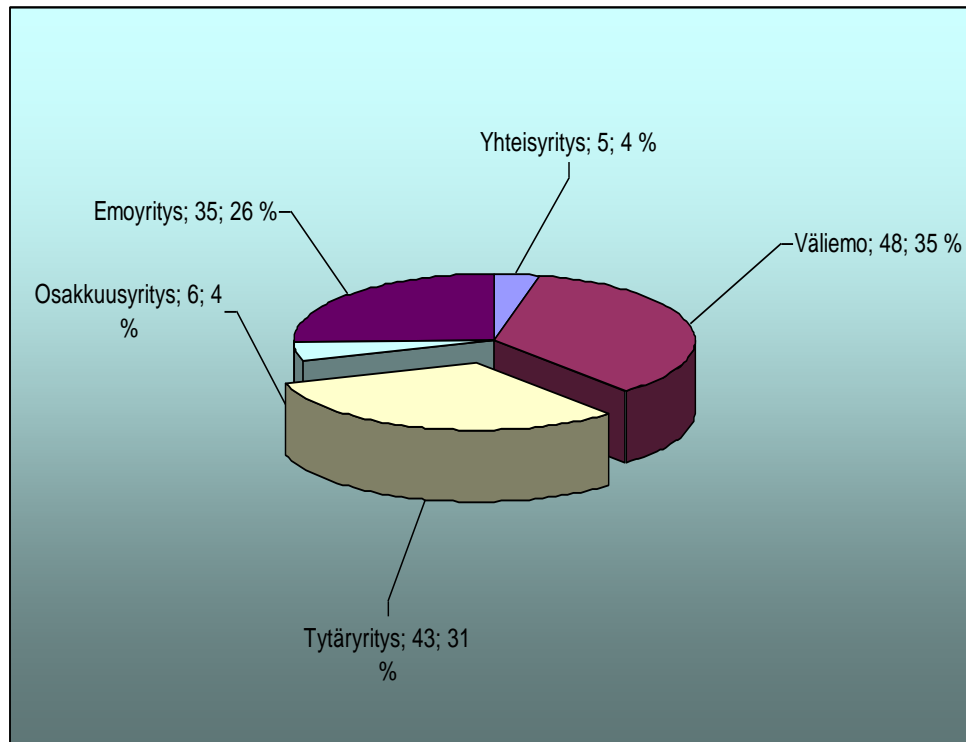
Lähde: Tilastokeskus ja TuKKK Porin yksikkö

Kuvio 13. Ulkomaiseen konserniin kuuluvan yrityksen asema konsernissa: yrityksellä toimipaikka Satakunnassa

- Satakunnassa vähintään 10 henkilöä työllistävästä toimipaikoista kuuluu 96 sellaiselle yritykselle, joka kuuluu ulkomaisessa kontrollissa olevaan monikansalliseen konserniin.
- Vajaa viidennes (19 %) yrityksistä on konsernissaan tytäryhtiöasemassa.
- Tytär- ja väliemoyritys-asemassa olevien yritysten Satakunnan toimipaikkojen yhteenlaskettu henkilöstö on 2,5 % Satakunnan työllisistä.
- Yritysluettelo löytyy julkaisusta (s. 64)



Tulokset (11): Kotimaiseen monikansalliseen konserniin kuuluvat tytäryritykset Satakunnassa



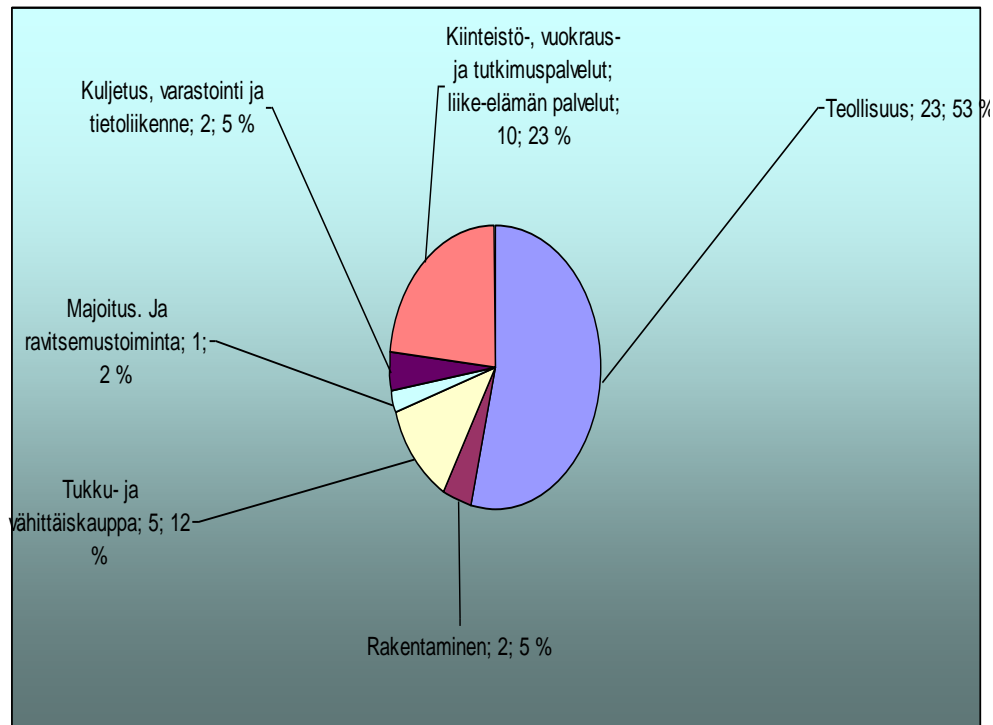
Lähde: TuKKK Porin yksikkö perustuen Tilastokeskuksen tilastoihin

Kuvio 14. Kotimaisessa määräysvallassa olevaan monikansalliseen konserniin kuuluvan yrityksen asema konsernissa: yrityksellä toimipaikka Satakunnassa.

- Satakunnassa vähintään 10 henkilöä työllistävästä toimipaikoista kuuluu 128 sellaiselle yritykselle, joka kuuluu kotimaisessa kontrollissa olevaan monikansalliseen konserniin.
- Reilu kolmannes yrityksistä ja tytäryritysasemassa.
- Tytäryritysasemassa olevien yritysten Satakunnan toimipaikkojen yhteenlaskettu henkilöstö on 3 % Satakunnan työllisistä.
- Yritysluettelo löytyy julkaisusta (s. 69)



Tulokset (12): Kotimaiseen monikansalliseen konserniin kuuluvat tytäryritykset Satakunnassa



* Jakauma tytäryhtiöiden mukaan. Monitytäryrityksinen konserni on laskettu jokaisen tytäryrityksen mukaan.

Lähde: TuKKK Porin yksikkö perustuen Tilastokeskuksen tilastoihin

Kuvio 15. Kotimaisessa määräysvallassa olevan monikansallisen konsernin päätoimialajakauma*: tytäryrityksellä toimipaikka Satakunnassa.

- Kotimaisessa kontrollissa olevien monikansallisten konsernien tytäryhtiöistä suurin osa (53 %, 23 kpl aineistossa) toimii teollisuudessa.
- Seuraavaksi suurin osuus toimii liike-elämän palveluissa (23 %, 10 kpl aineistossa).



JOHTOPÄÄTÖKSET

1. Tytäryhtiötalouden aluetaloudellisesta merkityksestä ei ole olemassa valmiiksi kerättyä tilastointia, mutta tietyin aineistorajauksin ja tietokantoja yhdistämällä sitä voidaan alueellisesti kuvata Tilastokeskuksen toimipaikka- ja konsernirekisteri aineistoilla.
 - Erityisesti ulkomaalaisomisteisuuden aluetaloudellista merkitystä olisi syytä seurata vuosittain (TOP50)
2. Satakuntalaisten toimipaikkojen ulkomaalaisomisteisuuden merkitys on kasvanut 2000-luvulla ja erityisesti 2005 vuoden jälkeen.
3. ”Pelkkien” tytäryhtiöiden työllisyysmerkitys on (vielä) varsin pieni Satakunnassa.
4. Mitä pitäisi selvittää lisää?
 - Keskeisimpien ulkomaalaisomisteisten yritysten toimintaa ja sitoutumista Satakuntaan => hankkeen 2. osa (valmistuu 2010 alussa).
 - Selvityksessä ei tarkastelu sitä, millainen vaikutus ulkomaalaisomisteisuuden kasvulla on Satakunnan aluetalouteen.
 - Selvityksen 1. osassa ei tarkastelu aluekehittämisen keinoja saada esiin tytäryhtiötalouden parhaat puolet Satakunnan aluetalouden kannalta.

KIITOS!