

strategy& 思略特

Part of the PwC network

---

# 夜间经济 激活城市 “FUN”生活



## 联系方式

### 北京

单小虎

主管合伙人

普华永道思略特

+86 (10) 6533-2166

tiger.shan@strategyand.cn.pwc.com

### 上海

唐海燕

合伙人

普华永道思略特

+86 (21) 2323-5306

petrel.tang@strategyand.cn.pwc.com

### 叶慈平

数字化体验中心主管合伙人

普华永道中国内地及香港

+86 (21) 2323 2115

clement.yip@cn.pwc.com

## 作者简介

唐海燕女士 (Petrel Tang) 是普华永道思略特合伙人，常驻上海，重点关注地产开发、城市发展、商业运营、文化娱乐和政府公共服务等行业领域。

普华永道思略特咨询顾问赵敏杰对本文亦有贡献。

---

## 概述

商务部2019年5月发文强调，“夜间经济”作为都市经济的重要组成部分，其繁荣程度是一座城市经济开放度、活跃度的重要标志。而上海也在近期出台了《关于上海推动夜间经济发展的指导意见》，围绕“国际范”、“上海味”、“时尚潮”三个特点，打造一批夜生活集聚区，推动上海“晚7点至次日6点”夜间经济的繁荣发展，并以此作为全力打响“上海购物”品牌，落实《关于进一步优化供给促进消费增长的实施方案》，加快国际消费城市建设的路径之一。

普华永道思略特在近期开展了有关夜间经济的研究，建立了夜间经济评估模型，包括涵盖了业态和内容、运营推广和基础支撑三个层面的十个维度。在进行区域和城市评估时，我们将基于内部数据库与大数据精准抓取，衡量人流情况、业态密度、推广效果等，分析得出夜间经济的提升方案。

## 夜间经济≠夜市

夜间经济源于大都市为改善城市中心区夜晚空巢现象而提出的经济学概念，在当前已成为城市经济的重要组成部分，普华永道思略特将其定义为“发生在当日下午6点<sup>1</sup>到次日凌晨6点以当地居民、工作人群和游客为消费主体，以休闲、旅游、购物、健身、文化、餐饮等为主要形式的现代城市消费经济”。

夜间经济的核心是在时间和场景上延伸消费链条，针对不同人群的需求提供多元服务以拉动消费。国际大都市的夜间经济各具特色，形成本土化和国际化、传统和潮流、接地气和高大上等等多种夜间经济集聚区。

作为老牌的国际都市，伦敦在70多个区域搭建了世界领先的夜间经济文化集群，伦敦夜生活中中心苏荷区、戏剧中心西区交叉满足消费者需求。

在“夜间市长”发源地阿姆斯特丹，积极鼓励夜间经济的发展，并结合有效的管理，聘任有夜间产业经验的专家支持产业发展、协调产业与居民和政府间的关系，确保夜生活和其他城市生活的共存。

纽约作为全球最具活力的经济文化中心和以24小时地铁著称的“不夜城”，夜生活从文化切入，不论是传统中心时代广场和百老汇，还是年轻人聚集的东村和布鲁克林，夜生活内容多元丰富且充满生命力。

东京作为“夜经济”发展的先驱，传统夜生活中新宿和银座、新区代表六本木和台场等服务差异化人群，官民一体推进“24小时日本”。

在全球宜居城市新加坡，传统商业中心乌节路吸引了大批旅游购物人群在夜间消费，新中心滨海湾定位24小时商业、生活、工作与娱乐中心，满足都市人群的多方位需求。

---

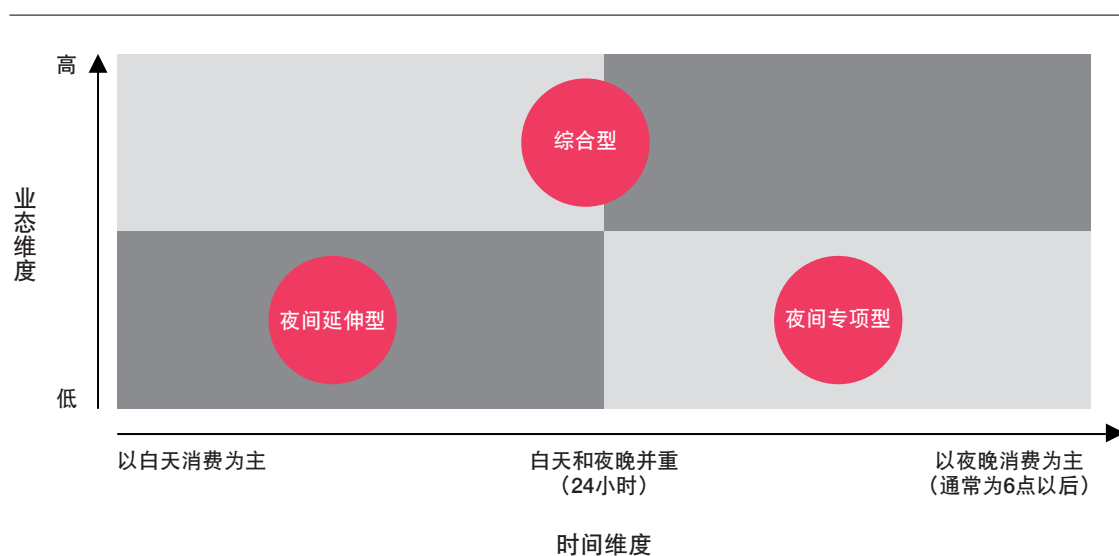
<sup>1</sup> 夜间经济通常指从下班后进行的经营活动，上海市最新指导意见对此定义为从晚7点到次日6点在城市特定地段发生的各种合法商业经营活动。

## 夜间经济的分类和功能

普华永道思略特按照业态丰富度和时间维度，将夜间经济集聚区分为三类：

- **夜间延伸型**：餐饮、购物等以白天活动为主的服务行业向夜晚延伸，延长营业时间，以美食街、夜市等业态为代表，在众多国内外城市存在，内容较为单一，代表区域包括北京簋街、成都宽窄巷子、台中逢甲夜市等。
- **夜间专项型**：酒吧、KTV、俱乐部、剧院等活动时间以夜晚为主、白天为辅的服务行业，专为傍晚和深夜打造，吸引特定人群，代表区包括伦敦西区、东京新宿红灯区、阿姆斯特丹红灯区等。
- **综合型**：以城市夜景灯光和地标性建筑为特色，结合文化娱乐、餐饮休闲、观光表演和生活配套等，形成综合型集聚区，代表区域包括东京六本木、新加坡滨海湾、上海新天地等。通常这类集聚区由地方政府统筹发展，受众广泛，营造舒适的消费体验和休闲氛围。

图一  
夜间经济集聚区类型与特点



信息来源：文献研究，普华永道思略特分析

可以看出，综合型集聚区是未来夜间经济集聚区的主要发展趋势，丰富多元的业态和内容不仅为夜间生活服务，更能全方位提升城市活力，这也是国际大都市纷纷提出“24小时经济”的原因。夜间经济的发展实现了城市的三层功能。第一，夜间经济使营商环境得以优化，满足工作人群的多方面需求，延伸商务社交、高品质消费等场景，白天的CBD在夜晚成为了白领、精英的“加油站”。第二，夜间生活的丰富多彩，即是美好生活的体现，不论是工作在此或居住在此，城市的夜间生活是写字楼、通勤途中之外的第二空间。第三，夜间经济与城市活力紧密相关，在未来，城市“FUN”的一面将是体现城市活力的国际化名片。

## 夜间经济的需求特点和趋势

在消费升级和千禧一代逐渐成为主力消费群体的大背景下，夜间经济体现出三大特点：业态多元、场景融合、专业品质。

- **业态多元**：夜间经济发达的区域，业态非常丰富，包括餐饮、商场等白天和夜晚并重的业态，以及酒吧、KTV等以夜间为主的业态，过去某些在夜晚乏人问津的文化类活动场所也逐渐成为承接城市夜间活动的载体，形成了夜市、酒吧街、深夜食堂、深夜书店等特色产品。
- **场景融合**：由于未来碎片化的工作方式，工作人群希望在办公和生活空间周边尽可能集成吃、住、行、游、娱、购、学、健等功能，保证生态与空间对于日常工作的包容性，同时满足个人对社交、休闲、健身、知识提升等需求。
- **专业品质**：未来人们在消费时将更看重高品质的硬件和服务，获得令人愉悦的消费体验，在舒适放松的环境中得到精神生活的提升，找到情绪出口。

普华永道思略特对夜间经济消费趋势进行了调研，研究发现，夜间经济的核心消费群体较为年轻，以20~39岁人群为主，他们的夜间消费能力与40岁及以上的消费者持平，但频次更高，超过60%每周进行夜间消费。夜间主要消费人群体现出以下特征：

- **倾向临近消费并追求交通便利性**：在选择夜间消费商圈时，59%的消费者选择了交通便利性，这是消费者最注重的考量因素，其次是高质量与多元化项目。
- **休闲放松与社交是目前夜间活动主要目的**：年轻群体具有活力又面临压力，放松与社交是夜间活动的主要目的，正餐与小酌适合社交与放松，是现有最主要的夜间活动内容。
- **区域夜间差异化发展机遇在于提升文化艺术内容**：未来对消费者最有吸引力的夜间活动是话剧、音乐剧等演出，以及艺术、时尚等主题展览，其次是深夜食堂和24小时书店等业态。
- **信息获取渠道多元**：超过75%的消费者会从线上平台如大众点评、鲜城渠道获取夜间互动的信息，朋友推荐和新媒体推广次之，纸媒、电视等传统媒体将不再是人们获取信息的主要渠道。

## 夜间经济的关键发展维度

普华永道思略特基于“机遇之城”的综合评估框架，建立了夜间经济评估模型，包括涵盖了业态和内容、运营推广和基础支撑三个层面的十个维度。在进行区域和城市评估时，普华永道思略特结合内部数据库与大数据精准抓取，衡量人流情况、业态密度、推广效果等，分析得出了夜间经济的提升方案。

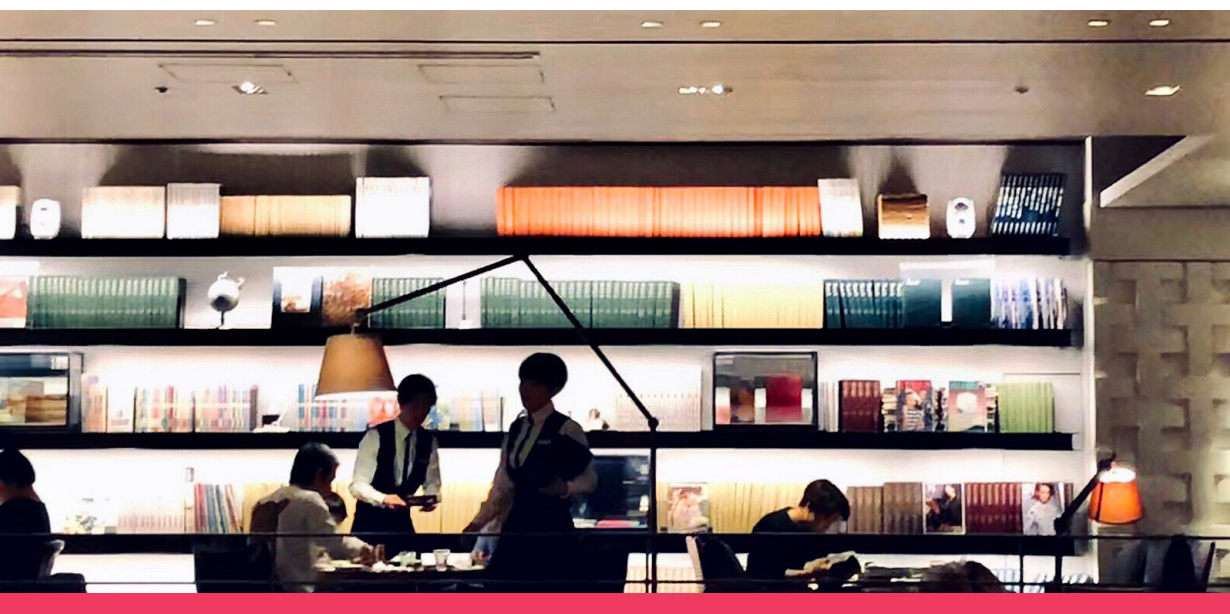
图二  
夜间经济发展要素



信息来源：文献研究，普华永道思略特分析

以日本为例，夜间经济保持活力需要政府、企业和民众联合，不断创新业态和内容，并对交通、法规、管理和安保等基础支撑点进行推进。日本“夜间经济议员联盟”在成立之初，便提出延长电车和地铁的运营时间、周末实行24小时公共交通的举措，积极借鉴世界成功经验；在安全方面，建立日本版的安全街区认证机制，增设监控设施，发动民间安防志愿者，确保环境安全；同时，定期发布报告，改变人们对夜生活负面印象的舆论环境，由政府引导发展夜间经济。

东京针对目标人群的需求，不断打造多元业态。针对上班族，全家（FamilyMart）在东京都大田区推出FIT&GO 24小时健身便利店，满足更注重自身形象、健康与精神提升的精英人群需求。在FIT&GO，24小时健身房让工作人群可以利用碎片化时间运动，并配套休息室、淋浴室等功能与洗衣等项目，提供一站式服务，适合在精英人群分布密集的区域配套，达到聚人、留人的效果。夜晚是工作后人们寻求精神栖息之所的时刻，位于银座顶级购物中心的茑屋书店便是这样一个精神港湾。书店面积约700平米，以融合艺术的生活为主轴，店里的星巴克以“文人聚集的沙龙”为概念，为加班族提供舒适的文化生活空间。深夜食堂在夜晚更是成为不可获缺的生活场所，既是暖胃解馋之地，也是休闲社交的空间。有别于传统的居酒屋和拉面店，年轻消费人群对于健康生活的追求也促进了健康宵夜居酒屋、创意美食深夜餐厅等新形态的出现。





## 夜间经济区域发展的策略要点

借鉴国际最佳实践，从区域夜间经济发展的角度，普华永道思略特认为夜间经济的打造需要进行系统性考量，包括业态和内容的差异化设计，以及持续的运营推广和所必需的基础支撑。

图三  
夜间经济生态的三个层次

产品设计	文化和艺术类	博物馆	艺术馆	旅游景点	滨江活动	
		音乐厅	剧院	灯光秀	展览	
	休闲和娱乐类	酒吧	咖啡厅	茶室	商场	电影院
		俱乐部	电竞场所	夜间游览	体育赛事	
生活配套	餐厅	酒店	健身房	便利店	美容院	
系统性推动因素	夜间经济规划					
	夜间经济投资和招商					
	夜间经济营销推广					
	夜间经济行业人才建设					
	夜间经济信息研究与统计					
基础性支撑因素	安全					
	健康					
	环保					
	基础设施					

信息来源：文献研究，普华永道思略特分析

业态和内容上，夜间产品要注重差异化，从人们社交、休闲的需求出发，增加酒吧等社交场所和主题性强的表演、沉浸式内容，并首先盘活现有空间，最大化利用空间和增加内容；另外，文化类设施要合理延长营业时间，满足工作人群下班后的参观需求。运营推广上，区域需明确夜间经济发展主题，设计富有感染力的品牌形象，选择新媒体、平台等合作方进行针对年轻群体的推广。基础支撑上，政府需统筹管理，与企业、文化机构和民众共同打造，协调公共交通等资源，使人们安心前往和顺利离开；在设计步行街、集市等动线时，与消防、治安等部门配合，确保应急预案到位。

目前中国很多城市如上海、北京、广州等已经开始重视并布局发展夜间经济，夜间经济是对都市工作及生活内容的衍生，是对日间经济链条的延长和拓宽，更是对城市整体经贸、文旅及民生的全面诠释。在满足人们24小时在都市中更舒服、更丰富的生活需求的同时，也建立了人们对“以人为本”的品质生活的向往。在政府的积极推动、企业民众的联合参与下，辅之交通、城市管理和安保等基础支撑点的保障，我们认为，夜间经济将给城市发展注入活力和更多的想象空间，也将挖掘当地文化、娱乐、旅游等消费升级的市场潜力，同时提升城市居民的幸福感和获得感，促进和谐社会的发展。

---

## 思略特

思略特是一家定位独特的全球战略咨询公司，专注于协助客户成就美好未来：根据客户的差异化优势，为其量身定制战略。

作为普华永道网络的一员，我们一直致力于为客户构建核心成长的致胜体系。我们将远见卓识的洞察与切实的专业技能相结合，帮助客户制定更好、更具变革性的战略，从始至终，一以贯之。

作为全球专业服务网络中的唯一一家规模化的战略咨询团队，思略特结合强大的战略咨询能力与普华永道顶尖的专业人士，为客户制定最合适的战略目标，并指引实现目标必需做出的选择，以及如何正确无误地达成目标。

思略特制定的战略流程，足够强大以助企业捕获无限可能，确保务实并有效地交付。正是这种战略让企业得以顺应今日的变化，重塑未来。思略特助您将战略愿景变为现实。

**strategy&** 思略特

*Part of the PwC network*

[www.strategyand.pwc.com](http://www.strategyand.pwc.com)